

第三章 研究方法與步驟

本研究旨在瞭解「桃園縣九十二學年度資優教育評鑑」之實施現況，進而瞭解資優教育實務工作者(行政人員及資優班教師)及評鑑小組成員對資優教育評鑑的看法與建議，並探索不同背景變項對資優教育評鑑看法與建議之差異性。本章共分三節，分別就研究架構、研究方法、研究對象與研究工具及資料分析等加以說明。

第一節 研究架構

依據研究之動機與目的，並參考文獻資料，本研究之研究架構圖如下圖3-1-1。

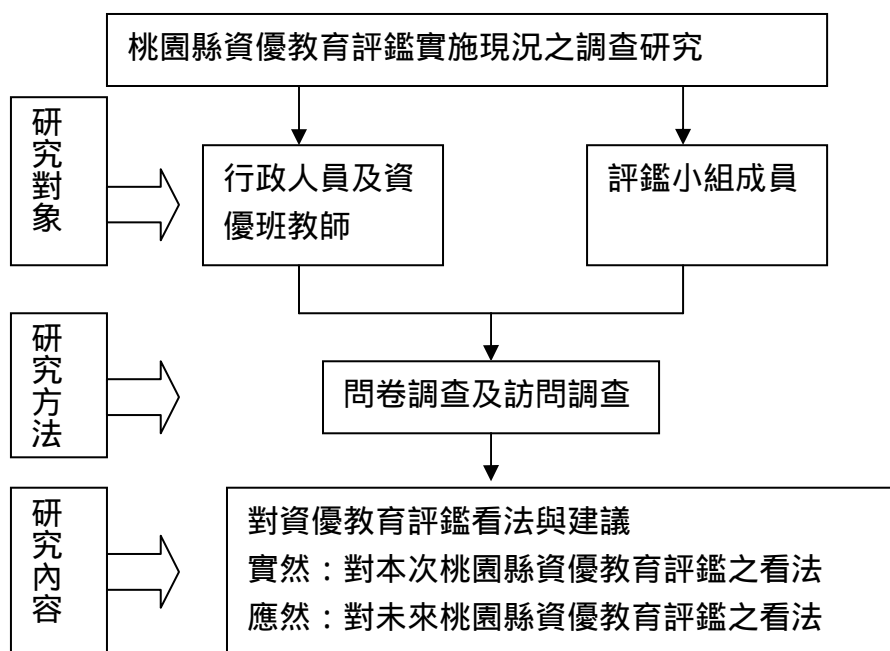


圖3-1-1桃園縣資優教育評鑑實施現況之調查研究架構圖

第二節 研究對象

本研究係探討「評鑑小組」、「行政人員」及「資優班教師」對「桃園縣九十二學年度資優教育評鑑及未來實施資優教育評鑑的看法及建議」，所以本研究之研究對象母群體為「評鑑小組」、「行政人員」及「資優班教師」。在問卷調查部份：以評鑑小組、行政人員與資優班教師為研究對象進行調查，計發出評鑑小組問卷21份、行政人員問卷42份及資優班教師79份，總共發放問卷142份；訪談部份則為立意取樣，以參與「桃園縣九十二學年度資優教育評鑑」，並願意接受訪談之「評鑑小組」、「行政人員」及「資優班教師」為訪談對象，訪談人數為評鑑小組三位、學校行政人員六位及資優班教師一位。進而瞭解資優教育實務工作者（行政人員及資優班教師）及評鑑小組成員對評鑑的看法與建議，與參與資優教育評鑑者進行半結構的訪談，目的在瞭解資優教育評鑑現場中人員對本身所經歷資優教育評鑑的價值評論，以及對理想資優教育評鑑的看法，將所蒐集到的訪談資料經過轉譯與質的分析後，作為訪談本研究參考依據，為求本研究在資優教育評鑑實施後，能兼採評鑑者與受評者的意見，因此設定如下的參與者選取標準：

- (一) 評鑑角色為評鑑者：曾擔任資優教育評鑑委員，實際參與部份或全程的資優教育評鑑工作，包括評鑑工作的規劃、執行與結果報告等。
- (二) 評鑑角色為受評者：具備資優教育實務經驗至少一年（包

括教學或行政實務)，並曾接受桃園縣九十二學年度資優教育評鑑者。

第三節 研究工具

一、問卷編製過程

問卷架構向度與項目之編製，由研究者參考游家政（民83）國民小學後設評鑑標準之架構配合桃園縣資優教育評鑑實施現況，設計「桃園縣九十二學年度資優教育評鑑」意見調查問卷，如表3-4-1。並依研究對象將問卷分為「評鑑小組版」（附錄十一）、「學校行政人員版」（附錄十二）及「資優班教師版」（附錄十三）。先請指導教授、兩位口試委員與七位實務行政人員及資優班教師作專家效度評估，並依評估建議加以修改。

二、問卷內容

問卷分為三部份，首先為填答者個人背景資料。第一部份旨在瞭解「桃園縣九十二學年度資優教育評鑑」的看法（實然）。第二部份在瞭解填答者對未來如何辦理資優教育評鑑意見與看法（應然）。第三部份為開放性問題，填答者可依據所列項目自由填答。

三、訪談大綱

訪談之半結構問卷分別參酌文獻資料及研究者參與評鑑之

經驗編製而成，於訪談過程中再針對受訪者之反應進行探究。

本訪談大綱為參考鄭友泰（民90）的研究內容、方法與工具編製而成，分為評鑑小組版（附錄十四）及行政人員及資優班教師版（附錄十五）。訪談大綱內容包括：

- （一）受訪者對資優教育評鑑規劃的看法與建議。
- （二）受訪者對資優教育評鑑人員的看法與建議。
- （三）受訪者對評鑑實施過程的看法與建議。
- （四）受訪者對理想資優教育評鑑結果處理的看法與建議。
- （五）受訪者對資優教育評鑑其它的看法與建議。

四、問卷填答與計分

問卷第一部份及第二部分旨在了解受訪者對桃園縣已實施的資優教育評鑑與未來應該如何實施的看法與建議，除第一部份第六題第一個子題分別有兩個選項單選回答、第二部分第八題有四個選項單選回答及第二部分第九題有七個選項單選回答外，其餘每題皆為單選題，採用五點量表表示，包括「非常同意」、「同意」、「無意見」、「不同意」及「非常不同意」，並分別以之5、4、3、2、1計分；問卷第三部份採自由填答，請填答者分別就引導之項目以文字陳述自己的意見。

表3-4-1 桃園縣資優教育評鑑現況意見反應調查問卷架構表

向度	項目	問卷題目	評鑑小組	學校行政人員	資優班教師	問卷題目	評鑑小組	學校行政人員	資優班教師
		第一部份 (實然)				第一部份 (應然)			
規劃層面	評鑑依據 評鑑目的 評鑑對象 規劃人員 評鑑經費	您認為此次資優教育評鑑可否達成評鑑計劃之目的？	v	v	v	您認為資優教育評鑑的目的為何？	v	v	v
		您對教育局資優教育規劃的看法？	v			您認為未來桃園縣之資優教育多久實施一次為宜？	v	v	v
設計層面	評鑑重點 評鑑方式 評鑑工具 評鑑標準 評鑑程序 評鑑組織 與人員	您認為此次資優教育評鑑之評鑑重點是否能切合評鑑的目的？	v	v	v	您認為未來資優教育之評鑑重點內容應涵蓋下列重點？	v	v	v
		您對此次資優教育評鑑設計之評鑑表格、流程、及評鑑小組的看法為何？	v	v	v	您認為未來資優教育評鑑應包含何種方式？	v	v	v
						您認為未來特教評鑑各校評鑑委員應涵蓋哪些成員？	v	v	v
實施層面	協調溝通 學校自評 訪問評鑑	您認為學校在接受資優教育評鑑之前事前準備工作看法為如何？		v	v				
		您對當天評鑑小組運作方式的看法如何？	v	v	v				
資料分析層面	方法解釋	您對評鑑結束後，評鑑小組與教育局對評鑑所蒐集資料分析之看法？	v	v	v				

(續)

報告 層面	格式 內容 傳播公佈	您對此次特教 評 鑑報告之看法 為何？	v	v	v	您認為未來桃 園縣之資優教 育評鑑結果之 處理方式應為 何？	v	v	v
		您是否看過桃 園縣資優教育 評鑑之相關出 版品？	v	v	v				
結果 利用 層面	行政機關 管理檢討	您對此次資優 教育評鑑結果 處理之看法為 何？	v	v	v	您對資優教育 評鑑的結果應 用在下列層面 的看法？	v	v	v

* 問卷架構向度與項目參考鄭友泰(民90)之問卷編製而成。

* 打v代表問卷所含題目。

第四節 研究的信效度

本研究經由下列方式建立信效度：

壹、調查問卷的信效度

本問卷中的調查問卷(附錄十六)首先請指導教授、兩位口試委員與七位實務行政人員及資優班教師作專家效度評估(專家名單如附錄十七)，並依評估建議加以修改，調查問卷專家效度審查之綜合意見(請參見附錄十八)。

專家效度評估後，先請桃園縣新勢國小輔導處主任及特教組長進行預試並請提供建議。刪減修訂後，經指導教授與口試委員討論認可後定稿。

貳、資料的信效度

在信度方面，研究者的身份及立場盡量保持中立，隨時沈思反省，全面蒐集資料，警惕自己忠於研究倫理，不可捨棄反面資料，儘可能蒐集第一手資料(觀察、訪談及文件等)，避免過多

推論性的資料。

在效度方面，研究者將訪談資料交給訪談者確認後、檢核，以確認資料轉錄與分析結果的正確性。

訪談對象之評鑑身分、職務與人數資料，詳見下表3-5-1

表3-5-1 訪談對象之評鑑時角色、職務與人數統計表

評鑑時角色	職務	人數
評鑑小組	校長	1
評鑑小組	主任	1
評鑑小組	組長	1
行政人員	主任	1
行政人員	主任	1
行政人員	主任	1
行政人員	組長	1
行政人員	組長	1
行政人員	組長	1
資優班教師	教師	1

第五節 研究過程

本研究流程簡述如下：

- 一、擬定研究主題：依研究者感興趣之主題與指導教授討論後確認。
- 二、文獻蒐集探討：研究者於92年2月起廣泛蒐集國內外與本研究相關文獻，並進行閱讀與深究，以作為本研究之理論基礎。
- 三、撰寫研究計劃：根據研究動機、研究目的、研究方法等內涵撰寫研究計劃。
- 四、編製研究工具：先與指導教授討論擬定問卷編製與半結構式訪談大綱，兩者初稿編製完成後，請指導教授與口試委員進行內容效度分析。
- 五、正式施測與訪談：根據所研究之研究對象，進行聯絡排定時間寄出問卷，並附上一封推薦函(附錄十九)並於一星期後，打電話催收問卷，待問卷回收後，針對同意受訪的對象，從中選出10位(評鑑小組三位、學校行政人員六位及資優班教師一位)排定時間進行訪談。
- 六、問卷回收資料與訪談資料統計整理與分析。
- 七、歸納結果並撰寫論文初稿：將歸納之資料放入論文章節中探討。
- 八、提出結論與建議：根據文獻探討與資料分析之結果提出相關建議提供教育界參考。
- 九、論文修正與正式完稿：經指導教授與口試委員指正後，完成

本研究之修正與撰寫。

茲將以上說明整理成研究流程圖3-6-1，如下圖所示。

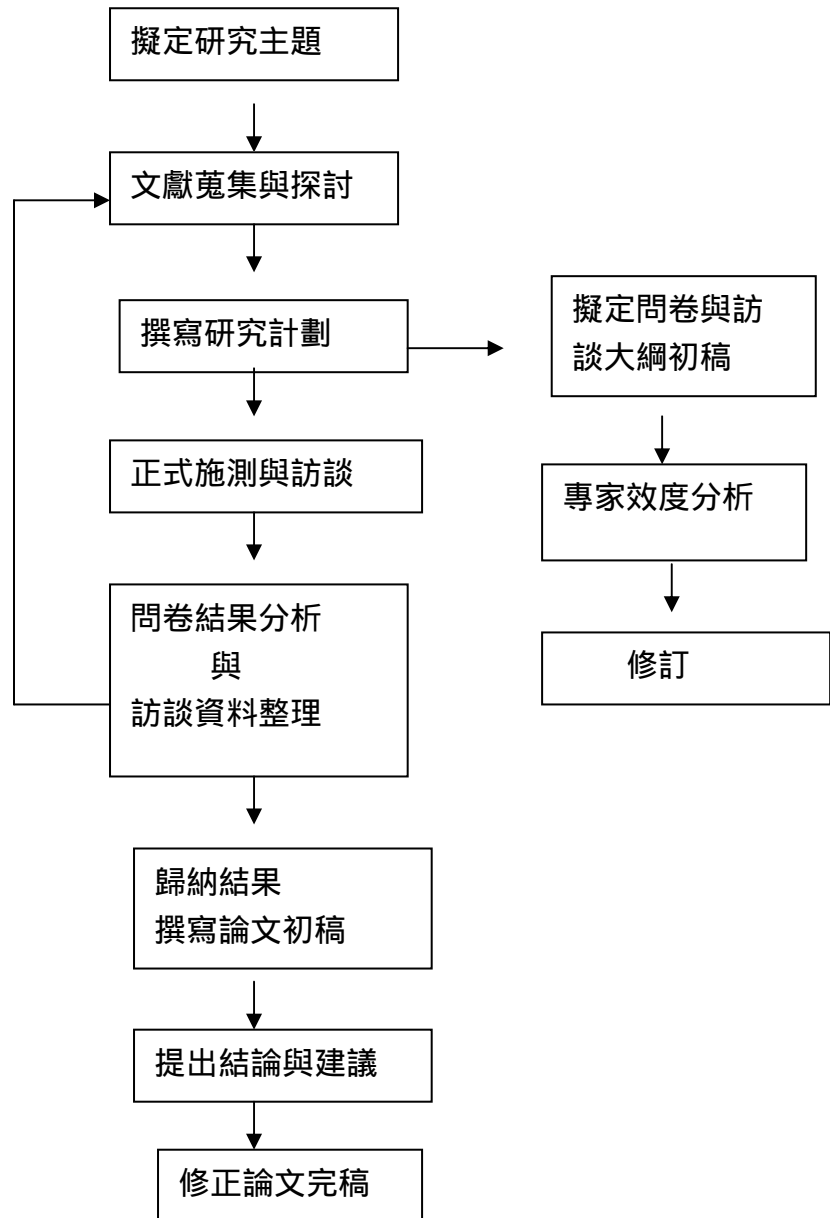


圖 3-6-1 研究計畫流程圖

第六節 資料處理與分析

本研究綜合量化研究法中的問卷調查法及質化訪談法來進行。需進行資料分析，以下就質與量的處理方式分述之。

一、量的部分

問卷回收後，將各量表編碼、登錄電腦，並逐筆檢查輸入之資料無誤後，使用SPSS FOR WINDOW10.00版套裝軟體進行統計分析，以次數分配和百分比計算及單因子變異數分析等統計方法，來瞭解受訪者對研究問題的反應。

二、質的部分

研究者先將與研究對象訪談內容錄音，然後將訪談內容逐字稿整理，每次的訪談記錄加上標題頁，內容包訪談日期、時間、地點、受訪者基本資料，然後將訪談資料反覆閱讀，並以紅筆畫註關鍵詞，再將逐字稿關鍵詞分類，統整分析不同受訪者在關鍵詞之想法與建議。

將訪談資料依身份編碼，依序選出符合架構關鍵詞的話。逐句（段）登錄分類建檔。原始資料各符號代表的意義，詳如表3-6-1：

表 3-6-1 訪談人員編碼原則

碼別	符號意義	符號內容
1	角色	A：行政人員 P：專家學者 T：資優班教師
2-3	個案編號	01-10
4-9	訪談日期	YYMMDD (940325 代表訪談日期為 94 年 3 月 25 日)

最後就問卷的量化資料與質化訪談資料，結合相關文獻取得之佐證加以分析、探討、推論、綜合歸納，最後形成結論。