

第三章 研究方法與步驟

本研究之研究方法以文獻分析、問卷調查、輔以教師訪談調查做為研究資料的主要依據。首先收集整理相關文獻資料，再根據文獻探討內容，針對個人、學校、家庭與社區環境四個層面與音樂教育資源分配分別設計問卷與教師訪談大綱進行調查研究，而後以統計軟體進行問卷資料之處理，最後將問卷、訪談結果與文獻資料進行歸納整理，提出結論與建議。本章共分爲五節，第一節爲研究架構、第二節爲研究對象、第三節爲研究工具、第四節爲實施步驟、第五節爲資料處理，分述如下：

第一節 研究架構

本研究旨在探討不同地區之音樂學習資源對國中學生音樂學習態度的影響情形，依據研究目的與問題，研究對象分爲：「自變項」包括城、鄉與偏遠地區之學校；「依變項」爲學生在個人、學校、家庭與社區環境四個層面所反映的學習態度，「其他變項」則有性別、家長教育程度、家長職業、家庭音樂教育資源與社區音樂教育資源等，研究之架構如圖 3-1-1。

本研究依據研究動機與目的，經由文獻探討據以發展自編問卷，根據施信華（2001）之文獻，由「個人」、「學校」、「家庭」與「社區環境」等四個層面，針對彰化縣不同地區國一學生所反映的音樂學習態度進行調查分析，再以電話訪談任教於彰化縣各國中之音樂老師，藉以了解不同區域的國中在音樂教學現況與教學資源的差異，以比較不同城鄉地區學生音樂學習態度的差異性及其影響因素，加以分析討論，最後提出結論與建議。

自變項：
不同城鄉之學校

依變項：
國中生從不同層面
所反映的音樂學習態度

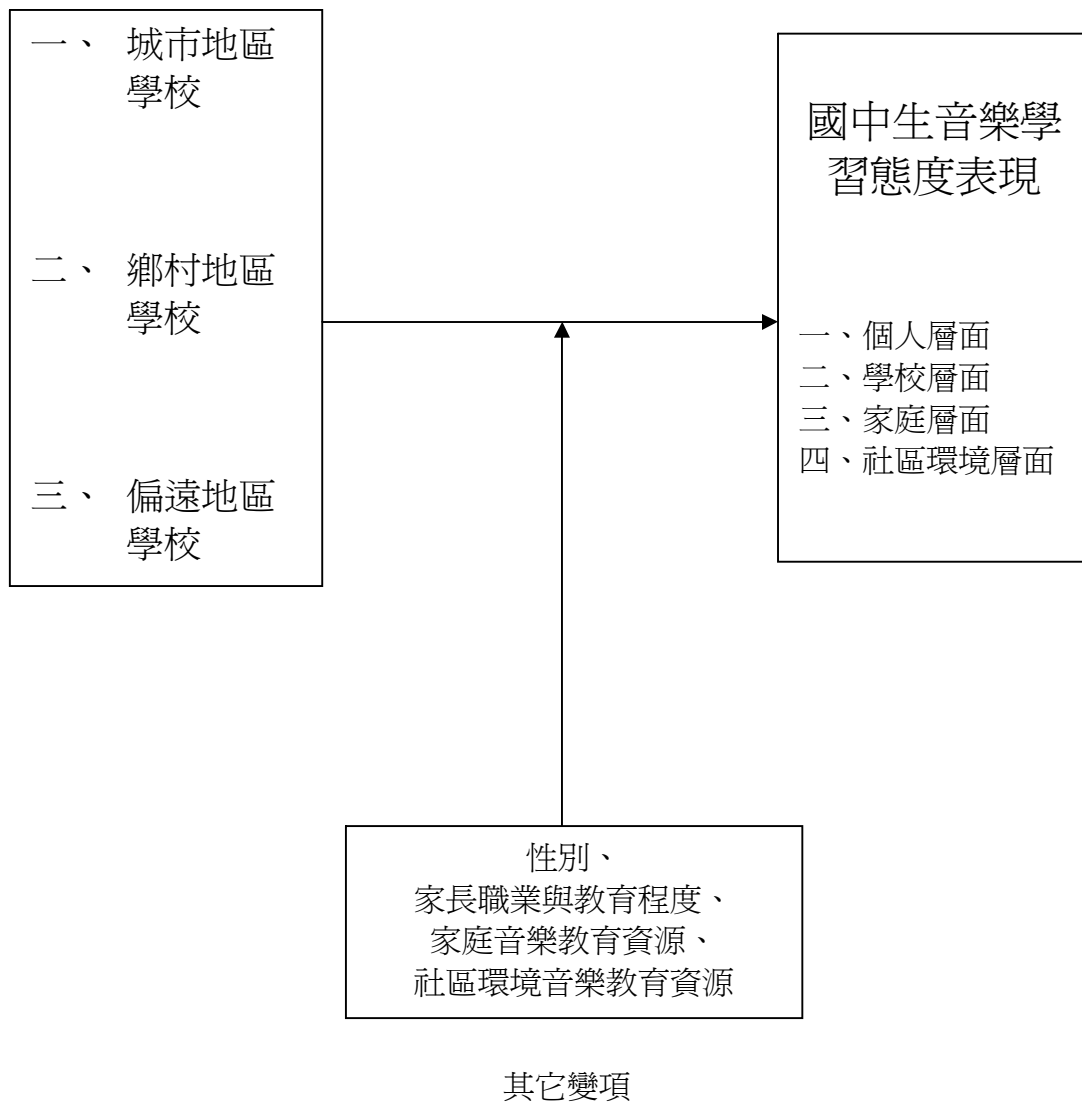


圖 3-1-1 研究架構圖

第二節 研究對象

本研究以彰化縣立國民中學音樂教師與一年級學生為對象，依據彰化縣教育局的資料顯示共有四十一所國中，以彰化縣人口較密集、交通較發達生活較便利的兩個市鎮彰化市與員林鎮之十所國中為「城」、「偏遠地區」國中九所、其他二十二所國中為「鄉」，比例為 10:22:9（城：鄉：偏遠），採分層隨機取樣，依 1:2:1 的比例取樣，城市學校方面抽取四所，鄉村學校抽取八所，偏遠地區學校抽四所，每所學校隨機抽取一班國一學生施測，合計抽樣班級數為十六班，如表 3-2-1。每所學校各寄發一份教師訪談大綱與 35 份學生問卷，共寄發 16 份教師訪談大綱與 560 份學生問卷，回收學生問卷 526 份，回收率為 94.7%，扣除其中之無效問卷 64 份，得到有效問卷 462 份（無效問卷之認定以「有漏填」為依據），可用率為 87.83%。各區學校問卷回收情形如表 3-2-2：

表 3-2-1 彰化縣國民中學取樣表

類型	鄉鎮	學校（國中）	取樣學校	樣本數 (班)
城市	彰化市	彰化、彰興、彰安、彰德、彰泰、陽明、信義，共 7 所。	彰安、彰泰、彰興、明倫	4
	員林鎮	員林、大同、明倫，共 3 所。		
鄉村	芬園、秀水、鹿港、福興、埔鹽、和美、伸港、線西、花壇、大村、社頭、田中、永靖、田尾、埔心、溪湖、埤頭、溪州、北斗、竹塘、二林、成功，共 22 所	芬園、花壇、秀水、埔心、田中、田尾、埤頭、溪州	8	
偏遠	芳苑、萬興、線西、原斗、溪陽、大城、鹿鳴、草湖、二水，共 9 所。	線西、大城、鹿鳴、草湖	4	
總計	26	41	16	16

表 3-2-2 各區學校問卷回收統計表

區域	學校	問卷 寄發份數	問卷 回收份數	回收 比例	有效問卷 數量	可用卷比 例
城市	彰興國中	35	35	97.14%	30	91.18%
	彰泰國中	35	33		29	
	彰安國中	35	33		32	
	明倫國中	35	35		33	
鄉村	芬園國中	35	34	95.00%	32	87.10%
	花壇國中	35	24		21	
	秀水國中	35	35		29	
	埔心國中	35	35		29	
	田中國中	35	35		35	
	田尾國中	35	35		28	
	埤頭國中	35	34		26	
	溪州國中	35	34		30	
偏遠	線西國中	35	32	88.57%	23	86.47%
	大城國中	35	27		26	
	鹿鳴國中	35	31		27	
	草湖國中	35	34		32	
總計		560	526	93.93%	462	87.83%

※無效卷之認定：有漏填的問卷。

第三節 研究工具

本研究的資料蒐集採用自編的音樂學習態度量表以瞭解彰化縣國中學生的音樂學習態度，並輔以教師訪談大綱，以瞭解彰化縣不同城鄉區域的音樂教學資源分配之情形。內容說明如下：

壹、學生問卷與音樂學習態度量表

爲了瞭解學生基本資料，因應研究的需要，擬於問卷的第一部份設計爲基本資料：性別、家長教育程度、家長職業等四個題目，共計五題。爲了瞭解學生在家庭與環境的音樂學習資源狀況，第二部份設計爲音樂學習資源調查：家庭學習資源、社區環境學習資源、音樂展演場所與音樂選擇偏好等共五個題目。第三部份爲音樂學習態度量表，分別就個人、學校、家庭與環境四個層面編製。

茲將其說明如下：

一、基本資料

(一) 性別：分爲男女兩類。其編碼代號爲：1-男生，2-女生。

(二) 父母教育程度：共可分爲六個等級，依序編碼爲：1-研究所以上、2-大學或專科學校、3-高中、4-國中、5-國小（含）以下、6-不知道。

(三) 家長職業：依「中華民國行職業標準分類與定義」爲依據，區分爲五個等級與「其它」欄。依序編碼爲：1-民意代表、行政主管、企業主管及經理人；2-專業人員；3-技術員、助理專業人員及事務工作人員；4-服務工作人員、售貨員、農林漁牧工作人員、技術工以及有關作業人員、機械設備操作工及組裝工；5-非技術工及體力工；6-不知道或其他。

二、音樂學習資源

(一) 家庭提供之音樂學習資源：分爲 1-網際網路電腦、2-音樂藝術類課外書籍、3-課外音樂學習機會、4-父母對音樂活動的參與度。

(二) 社區學習資源：分爲 1-圖書館、2-樂器行、3-音樂社等項，由學生自行複選。

三、音樂學習態度量表

(一) 量表編制依據

本量表爲了解彰化縣國中生的音樂學習態度，依文獻探討結果，概分爲「個人」、「學校」、「家庭」與「社區環境」四個層面，包含學習動機與學習行爲之個人層面；學校環境、音樂教師與同儕等之學校層面；家長支持度之家庭層面；與社區環境層面之資源運用，擬定預測試題共計六十三題，並由一位目前擔任七年級國文科之教師修正問卷語句，以適合該年齡學生之認知程度。預測問卷試題題號配置如表 3-3-1，預試問卷試題內容見附錄一。

表 3-3-1：「音樂學習態度量表」-預試問卷試題題號配置

態度層面		題 目
個人	學習動機	1,2,3,4,5.
	學習行爲	6,7,8,9,10,11,12,13,14,15,16,17,18,19,20,21,22,23.
學校	學習環境	24,25,26,27,28,29,30.
	音樂教師	31,32,33,34,35,36,37,38,39,40.
	同儕因素	41,42,43,44,45,46,47,48.
家庭		49,50,51,52,53,54,55,56.
環境		57,58,59,60,61,62,63.

(二) 填答及計分方式

本量表採自陳法，依據受試者的覺察與感受加以填答，記分則是採 Likert 四點量表計分，每題都有四個選項，從「非常同意」、「同意」、「不同意」、「非常不同意」分別予四分到一分，由填答者依其符合程度，在適當的□中打✓。

(三) 信度與效度考驗

爲使本量表適於國一學生的音樂學習態度，研究者於量表擬編完成初稿後，先請現職國文教師與音樂教師各一位，針對內容與詞語適切性提供意見，進行初步修正後，先請五位國一學生填答，指出量表中不了解的語句，根據其意見再度修正，編制預試量表，共有試題六十三題（詳見附錄一），以研究者任職的國中一年級學生共 33 位進行預試，收得有效問卷 32 份，將預試結果以 SPSS for windows 12.0 統計套裝軟體進行「內部一致性」考驗本量表之信度，得到整體之 Cronbach α 爲 .926，四個層面的分量表之 Cronbach α 皆高於 .70（詳見附錄二），表示本量表具有內部一致性。在刪除各分量表中信度較低的三題（39,45,55）後，再請兩位專家學者與一位資深音樂教師審題，建議應優先保留或刪除之試題（如附錄三、四），在綜合各方意見後，修訂正式量表，刪除不合適之試題後，修正結果，最後確定題數爲四十五題，修正理由與正式問卷見附錄五。

試題建構題號配置詳見表 3-3-2：

表 3-3-2：「音樂學習態度量表」試題題號配置

態度層面		題目
個人	學習動機	1,2,3,4,5.
	學習行爲	6,7,8,9,10,11,12,13,14.
學校	學習環境	15,16,17,18,19,20,21,22.
	音樂教師	23,24,25,26,27,28.
	同儕因素	29,30,31,32,33,34.
家庭		35,36,37,38,39,40.
環境		41,42,43,44,45.

貳、教師訪談大綱

爲了瞭解各學校音樂教學現況與學習資源分配情形，以因應研究的需要，於第一部份設計爲教師基本資料，包括：性別、最高學歷、任教年資、職務與調職意願等五個問題；爲了瞭解各學校的教學情形，第二部份爲教學現況調查，包括：教材、配課、設備、教學法、評量方式、社團、學生參與社團或活動之情形，共六個問題；第三部份爲其他

教學資源的調查：經費、校外學習、家長支持、展演場所與活動與結合社區資源情形，共五個題目；第四部份與第五部份則請音樂教師就其教學經驗表達影響國中生音樂學習態度之因素、各校音樂教學資源取得情形與教學困擾表示意見。（詳細之教師訪談大綱內容，請見附錄六）

第四節 實施步驟

本研究之實施步驟可分為三個階段，第一階段為「準備」階段；第二階段為「實施」階段；第三個階段為「完成」階段。

一、準備階段

- (一) 確定研究主題。
- (二) 相關文獻蒐集與探討：蒐集國內外相關研究書籍、期刊、論文，並經由網路搜尋相關文獻資料，進行文獻探討。
- (三) 編制問卷與訪談大綱：參酌相關文獻資料與理論基礎，草擬問卷內容與訪談大綱。
- (四) 確定問卷實施對象：為求問卷確實回收，先透過教育部網站，確定偏遠地區學校數量與彰化縣各鄉鎮之國中名冊後，採分層隨機抽樣的方式，以電話徵詢接受問卷調查意願後，建立各校各冊。
- (五) 問卷預試與修正：問卷經過預試、徵詢專家學者意見之後，確立正式問卷。

二、實施階段

- (一) 印製、寄發與回收問卷。
- (二) 進行電話訪談。
- (三) 問卷與訪談資料登錄。
- (四) 資料整理與分析。

三、完成階段

- (一) 結果與討論
- (二) 提出結論與建議

本研究流程圖如圖 3-4-1：

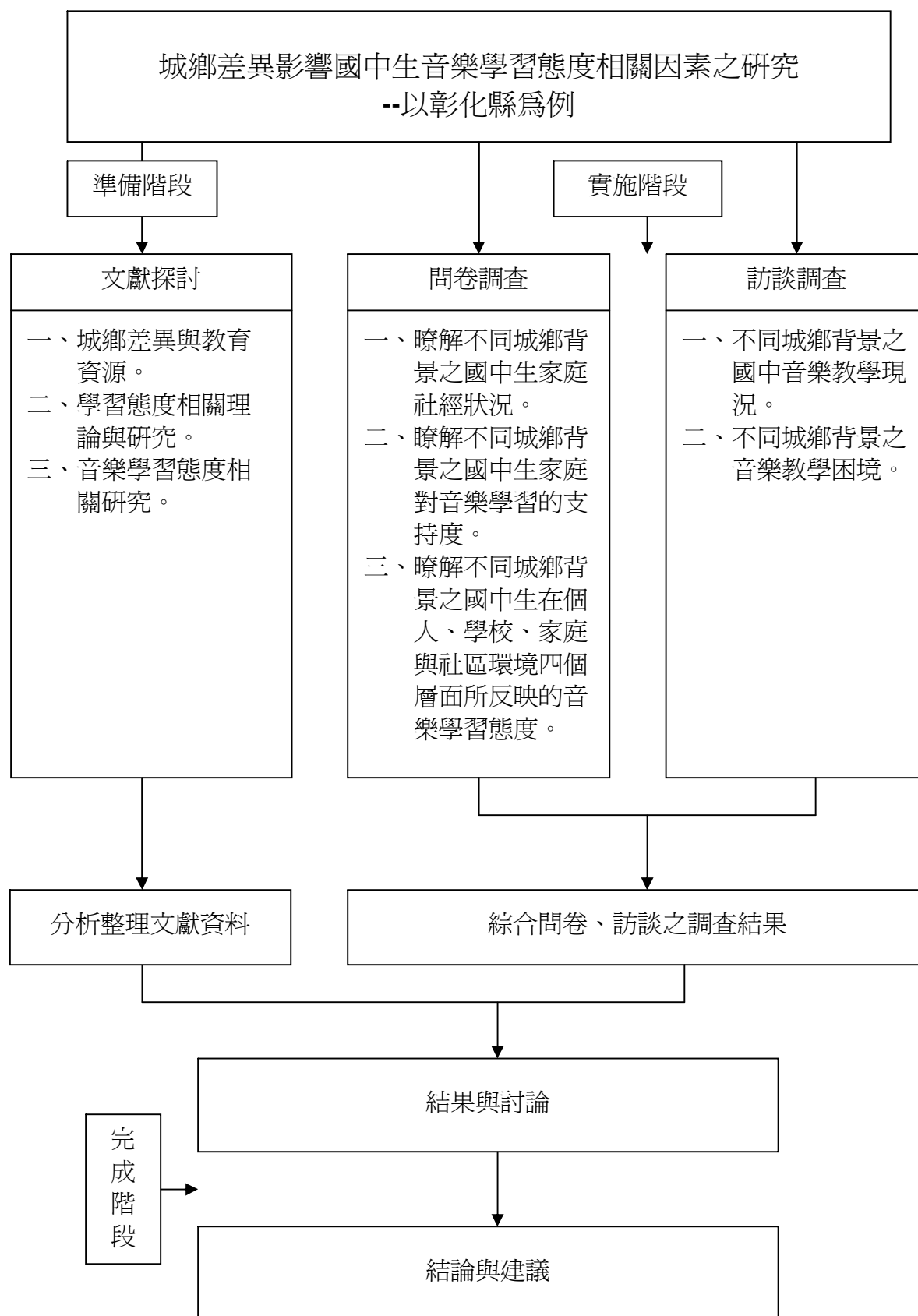


圖 3-4-1 研究流程圖

第五節 資料處理

調查實施完畢後，為達研究目的，本研究之主要研究工具「音樂態度學習量表」與「教師訪談大綱」之資料處理分析方式如下：

首先依問卷編製的計分方式予以評分，之後進行登錄與編碼，分別使用 Office Excel 與視窗版 SPSS 12.0 軟體進行統計分析，目的是要瞭解學生在「音樂學習態度量表」所得的分數，與各面向的分數差異，以 .05 為顯著水準。

茲將本研究所採用之統計法說明如下：

- 一、以次數分配、百分比、平均數及標準差，分析學生之基本資料，以及學習態度分數的排序。
- 二、以 T 考驗、多因子變異數分析 (MANOVA)，考驗不同學生個人背景變項，在學習態度之差異情形。其中多因子變異數分析若達顯著差異時，則以薛費法 (Scheffe) 進行事後比較考驗。
- 三、為瞭解學習態度四個面向 (個人、學校、家庭、社區環境) 對於學習態度中之學習行為之影響力，以個人學習行為為效標變項，分別進行迴歸分析。

