

## 第三章 研究設計與實施

本研究旨在探討臺北縣國民中小學校長課程領導理念認知與實施現況，為達成研究目的，研究者依據前述對相關研究理論與文獻的探討後之結果，編製調查問卷，並實施行問卷調查，蒐集客觀具體資料，以瞭解國民中小學校長課程領導理念認知與實踐程度及背景環境變項間的差異。本章共分為五節，第一節說明研究架構；第二節說明研究對象；第三節說明研究工具；第四節說明實施程序；第五節為資料處理。

### 第一節 研究架構

本研究採問卷調查法，以九年一貫政策下校長課程領導現況為基礎，針對於臺北縣國民中小學校長課程領導理念認知與實際實踐現況進行調查分析，研究者基於研究動機及目的，本研究探討課程領導與校長課程領導的內涵後，參考問卷，並針對國內學校實際情境予以修訂成「臺北縣國民中小學校長課程領導理念與實踐之調查問卷」，以校長背景變項為自變項，以校長課程領導內涵為依變項，進而探討校長背景變項與其課程領導應具備理念認知與實際實踐程度之間的差

異情形。

校長的背景變項包括性別、年齡、擔任教育工作年資、學校類別、擔任校長總年資、學校規模、最高學歷等；校長課程領導應具備的理念認知與在實際學校現場實踐的程度，係指填答者在研究者自編之臺北縣國民中小學校長課程領導理念與實踐之調查問卷上所測得的分數，代表校長對校長課程領導應具備之理念認知與實際實踐的程度。

研究架構如圖示 3-1 所示：

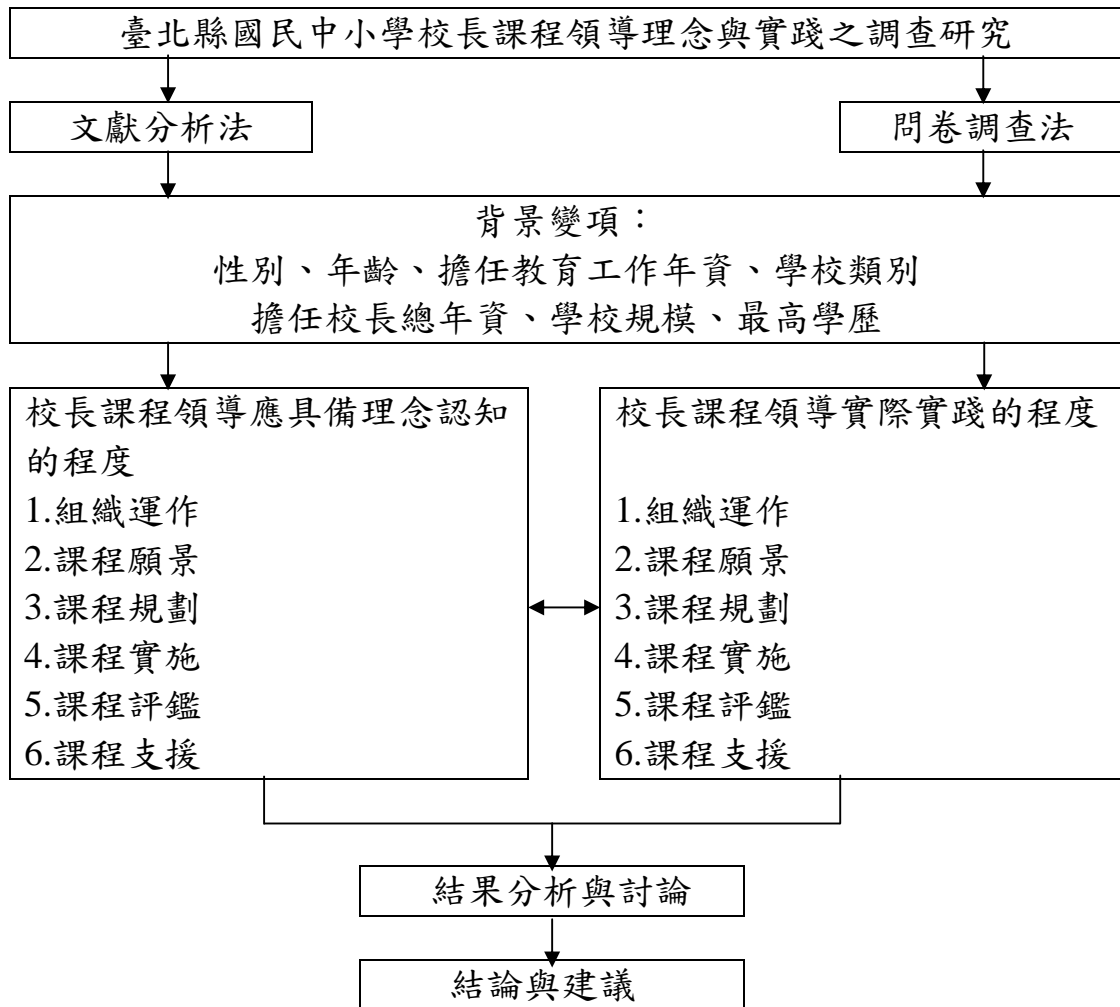


圖 3-1 研究架構

## 第二節 研究對象

### 壹、研究對象

本研究母群體係以臺北縣國民中小學校長為研究調查對象。依據民國九十三年學年度臺北縣國民中小學校長進行問卷調查，發出281份問卷。其中國民小學204所；國民中學64所；縣立高中（完全中學）13所。本研究希望透過對臺北縣國民中小學校長課程領導理念認知與實踐現況的瞭解，以提供校長課程領導之參考。

### 貳、有效樣本背景變項的特性

本研究所選取的樣本為在臺北縣國民中小學服務，擔任校長職務者，其中樣本背景變項特性分別敘述如下：

#### 一、學校背景變項

- (一) 學校規模：分為：12班以下，13—24班，25—48班，49—72班，73—100班，100班以上、新學校籌備處。

#### 二、校長背景變項

- (一) 性別：男，女。
- (二) 擔任教育工作年資：10年以下、11—15年，16—20年，21—25年，26年以上。
- (三) 擔任校長年資：4年以下，5—8年，9—12年，13年以上。

(四) 年齡：40 歲以下，41—50 歲，51—60 歲，61 歲以上

(五) 最高學歷：研究所（博士、碩士、四十學分班），師範院校（含師專），一般大學或學院（含師資班、大學教育學程），其他。

### 第三節 研究工具

本研究採用問卷調查研究法，以參考 Hall（2002）問卷，參考其課程六個層面及相關題項，經由文獻探討對照、專家效度修正。調查內容主要有三部份：

- 一、基本資料。
- 二、校長課程領導應具備的理念認知量表。
- 三、校長實際實踐的程度量表。

確立適合使用之用語改編為「臺北縣國民中小學校長課程領導理念與實踐之調查問卷」，作為本研究資料蒐集主要工具。茲分項說明如下：

「臺北縣國民中小學校長課程領導理念與實踐之調查問卷」

#### 一、問卷編製之依據

本問卷參考 Hall（2002）的問卷層面，將校長課程領導應具備的知能分為六個層面 44 個題項：一、組織運作，二、課程願

景，三、課程規劃，四、課程實施，五、課程評鑑，六、課程支援。編擬成調查問卷，並經由專家效度彙整相關建議修正意見後，完成正式調查問卷。

## 二、問卷內容

本問卷採五分量表評量校長對課程領導應該具備理念認知與實際執行的程度，記分方式如下：以校長對課程領導應該具備理念認知，區分為：非常重要—5分；重要—4分；普通—3分；不重要—2分；非常不重要—1分。以校長實際實踐的程度，記分方式如下：非常重視—5分；重視—4分；普通—3分；不重視—2分；非常不重視—1分。總計分數愈高者，代表校長對課程領導應該具備理念認知與實際實踐的程度愈高；反之，分數愈低者代表校長對課程領導理念認知的看法與實際實踐的程度愈低。

## 三、問卷分析

在「校長課程領導應具備的理念認知量表」部分，分為六個層面：一、組織運作為第1至7題，共計7題；二、課程願景為第8題至13題，共計6題；三、課程規劃為第14題至22題，共計9題；四、課程實施為第23題至第29題，共計7題；五、課程評鑑為第30題至第37題，共計8題；六、課程支援為第38題至第44題，共計7題。

1.專家效度：本問卷效度分別諮詢吳清基教授、單文經教授、陳

木金教授、黃旭鈞教授、高新建教授、台北縣教育局局長潘文忠及副局長洪啟昌，及數位國中小學校校長計 13 位，就提出之課程領導的六個層面及相關題項共 44 題，提供寶貴修正意見，並編擬完成調查問卷（如附錄一）。對於預試問卷方面，有關學者專家內容效度研究諮詢名單（如附錄二）。

2.信度：本研究採Cronbach  $\alpha$  內部一致性來考驗其信度，由下表3-1得知，「校長課程領導的個人認知量表」的整體信度為.977，而組織運作層面的信度為.884、課程願景層面為.872、課程規劃層面為.919、課程實施層面為.886、課程評鑑層面為.924、課程支援層面為.878，其 $\alpha$ 值皆大於.8，顯示本認知量表具有良好的信度。另外在表3-1中，「校長課程領導的實際實踐量表」的整體信度為.975，而組織運作層面的信度為.887、課程願景層面為.883、課程規劃層面為.919、課程實施層面為.868、課程評鑑層面為.912、課程支援層面為.876，其 $\alpha$ 值亦皆大於.8，顯示本實踐量表亦具有良好的信度。此外，校長課程領導應具備理念認知的各題目之分析摘要結果列於表3-2，校長課程領導實際實踐程度的各題目之分析摘要結果列於表3-3，並將問卷調查資料彙整後整理分析，並以表列方式呈現。

表3-1 校長課程領導個人認知與實際實踐量表之信度分析摘要表

| 層面                          | 題目                                | $\alpha$ 係數        |      |
|-----------------------------|-----------------------------------|--------------------|------|
|                             |                                   | 個人認知               | 實際實踐 |
| 組織運作                        | 1. 校長應能詮釋國家課程內涵與目標                |                    |      |
|                             | 2. 校長應組織培訓課程發展的核心團隊               |                    |      |
|                             | 3. 校長應掌握歷年課程發展的重要事件與資訊            |                    |      |
|                             | 4. 校長應具備課程領導的知能並提供相關經驗            | .884               | .887 |
|                             | 5. 校長應主動參與課程發展相關組織運作              |                    |      |
|                             | 6. 校長應具備檢視影響課程革新因素的能力             |                    |      |
|                             | 7. 校長應對會議決議事項積極督導執行與追蹤            |                    |      |
| 課程願景                        | 8. 校長應領導團隊形塑學校課程發展的共識與氣氛          |                    |      |
|                             | 9. 校長應說明本校課程發展的理論基礎               |                    |      |
|                             | 10. 校長應說明並支持實現學校特色                |                    |      |
|                             | 11. 校長應建立課程乃以學生學習為目的之共識           | .872               | .883 |
|                             | 12. 校長應對教職員、家長及學生說明課程目的           |                    |      |
|                             | 13. 校長應帶動組織成員共同描繪學校課程願景           |                    |      |
| 課程規劃                        | 14. 校長應重視課程內容與學習目標一致性             |                    |      |
|                             | 15. 校長應使學校課程符應學校願景                |                    |      |
|                             | 16. 校長應領導成員投入課程發展目標、計畫與活動         |                    |      |
|                             | 17. 校長應導入專家學者指導課程發展               |                    |      |
|                             | 18. 校長應主導整合明確的課程發展計畫              | .919               | .919 |
|                             | 19. 校長應落實重大議題融入學習領域課程             |                    |      |
|                             | 20. 校長應促進教師協同教學，進行課程設計            |                    |      |
|                             | 21. 校長應掌握對課程題材的瞭解及整個計畫目的與目標之間的關聯性 |                    |      |
|                             | 22. 校長應重視領域間之橫向聯繫與支援              |                    |      |
|                             | 課程實施                              | 23. 校長應說明學校課程的實施情況 | .886 |
| 24. 校長應增進課程實施彈性空間，增加課程專業自主權 |                                   |                    |      |

|      |  |       |       |
|------|--|-------|-------|
|      | 25. 校長應鼓勵並促進相關成員之間的溝通協調                  |       |       |
|      | 26. 校長在課程發展上需考量社區需求                      |       |       |
|      | 27. 校長需引導教師根據學生特性及教學需要，調整課程內容及實施方式       |       |       |
|      | 28. 校長應重視評量方式與結果的運用                      |       |       |
|      | 29. 校長應激勵教師，並主動關心課程改革相關意見與問題             |       |       |
|      | <hr/>                                    |       |       |
|      | 30. 校長應重視來自課發會的意見與參與，進行課程的審查、更新與改進       |       |       |
|      | 31. 校長應根據學生學習成效檢視實際教學效果                  |       |       |
|      | 32. 校長應實施課程發展成果發表觀摩活動                    |       |       |
| 課程評鑑 | 33. 校長應重視整體課程的評鑑機制                       |       |       |
|      | 34. 校長應決定課程改進計畫中有效的成功策略                  | . 924 | . 912 |
|      | 35. 校長應掌握學校課程計畫的預期成果與實際結果的一致性            |       |       |
|      | 36. 校長需依評鑑結果修正學校願景及課程內容                  |       |       |
|      | 37. 校長應建立適當檢核機制，以利課程的發展及其可行性             |       |       |
|      | <hr/>                                    |       |       |
|      | 38. 校長應有效掌握時間、經費、人員及教材設備等資源，作為課程發展的條件    |       |       |
|      | 39. 校長應提供教師專業成長課程與訓練機會                   |       |       |
|      | 40. 校長應重視家長對學校課程發展的建議                    |       |       |
| 課程支援 | 41. 校長應爭取家長、社區及外部資源，支持學校課程發展             | . 878 | . 876 |
|      | 42. 校長應瞭解社會文化、政治對課程的影響力                  |       |       |
|      | 43. 校長應向教師及家長說明宣導課程發展目標與策略               |       |       |
|      | 44. 校長應主動向上級機關或課程改革單位，反映課程發展意見，並謀求有效解決之道 |       |       |



|    |      |      |
|----|------|------|
| 整體 | .977 | .975 |
|----|------|------|

表3-2 校長課程領導認知量表各題之分析摘要表

| 題目                                 | 平均數  | 標準差  |
|------------------------------------|------|------|
| 1. 校長應能詮釋國家課程內涵與目標                 | 4.41 | .588 |
| 2. 校長應組織培訓課程發展的核心團隊                | 4.47 | .577 |
| 3. 校長應掌握歷年課程發展的重要事件與資訊             | 4.32 | .626 |
| 4. 校長應具備課程領導的知能並提供相關經驗             | 4.56 | .547 |
| 5. 校長應主動參與課程發展相關組織運作               | 4.57 | .536 |
| 6. 校長應具備檢視影響課程革新因素的能力              | 4.39 | .584 |
| 7. 校長應對會議決議事項積極督導執行與追蹤             | 4.60 | .512 |
| 8. 校長應領導團隊形塑學校課程發展的共識與氣氛           | 4.71 | .477 |
| 9. 校長應說明本校課程發展的理論基礎                | 4.34 | .633 |
| 10. 校長應說明並支持實現學校特色                 | 4.69 | .475 |
| 11. 校長應建立課程乃以學生學習為目的之共識            | 4.67 | .502 |
| 12. 校長應對教職員、家長及學生說明課程目的            | 4.38 | .592 |
| 13. 校長應帶動組織成員共同描繪學校課程願景            | 4.59 | .514 |
| 14. 校長應重視課程內容與學習目標一致性              | 4.52 | .540 |
| 15. 校長應使學校課程符應學校願景                 | 4.59 | .534 |
| 16. 校長應領導成員投入課程發展目標、計畫與活動          | 4.51 | .577 |
| 17. 校長應導入專家學者指導課程發展                | 4.27 | .625 |
| 18. 校長應主導整合明確的課程發展計畫               | 4.38 | .556 |
| 19. 校長應落實重大議題融入學習領域課程              | 4.33 | .612 |
| 20. 校長應促進教師協同教學，進行課程設計             | 4.31 | .678 |
| 21. 校長應掌握對課程題材的瞭解及整個計畫目的與目標之間的關聯性  | 4.29 | .609 |
| 22. 校長應重視領域間之橫向聯繫與支援               | 4.33 | .638 |
| 23. 校長應說明學校課程的實施情況                 | 4.35 | .609 |
| 24. 校長應增進課程實施彈性空間，增加課程專業自主權        | 4.31 | .631 |
| 25. 校長應鼓勵並促進相關成員之間的溝通協調            | 4.59 | .513 |
| 26. 校長在課程發展上需考量社區需求                | 4.40 | .629 |
| 27. 校長需引導教師根據學生特性及教學需要，調整課程內容及實施方式 | 4.47 | .549 |
| 28. 校長應重視評量方式與結果的運用                | 4.43 | .582 |

|  |      |      |
|--|------|------|
| 29. 校長應激勵教師，並主動關心課程改革相關意見與問題             | 4.57 | .517 |
| 30. 校長應重視來自課發會的意見與參與，進行課程的審查、更新與改進       | 4.56 | .528 |
| 31. 校長應根據學生學習成效檢視實際教學效果                  | 4.51 | .577 |
| 32. 校長應實施課程發展成果發表觀摩活動                    | 4.36 | .645 |
| 33. 校長應重視整體課程的評鑑機制                       | 4.46 | .594 |
| 34. 校長應決定課程改進計畫中有效的成功策略                  | 4.35 | .602 |
| 35. 校長應掌握學校課程計畫的預期成果與實際結果的一致性            | 4.39 | .585 |
| 36. 校長需依評鑑結果修正學校願景及課程內容                  | 4.46 | .530 |
| 37. 校長應建立適當檢核機制，以利課程的發展及其可行性             | 4.47 | .530 |
| 38. 校長應有效掌握時間、經費、人員及教材設備等資源，作為課程發展的條件    | 4.61 | .510 |
| 39. 校長應提供教師專業成長課程與訓練機會                   | 4.55 | .519 |
| 40. 校長應重視家長對學校課程發展的建議                    | 4.39 | .575 |
| 41. 校長應爭取家長、社區及外部資源，支持學校課程發展             | 4.55 | .548 |
| 42. 校長應瞭解社會文化、政治對課程的影響力                  | 4.31 | .582 |
| 43. 校長應向教師及家長說明宣導課程發展目標與策略               | 4.42 | .590 |
| 44. 校長應主動向上級機關或課程改革單位，反映課程發展意見，並謀求有效解決之道 | 4.33 | .612 |

表 3-3 校長課程領導實踐量表各題之分析摘要表

| 題目                     | 平均數  | 變異數  |
|------------------------|------|------|
| 1. 校長應能詮釋國家課程內涵與目標     | 4.20 | .675 |
| 2. 校長應組織培訓課程發展的核心團隊    | 4.24 | .674 |
| 3. 校長應掌握歷年課程發展的重要事件與資訊 | 4.12 | .724 |
| 4. 校長應具備課程領導的知能並提供相關經驗 | 4.35 | .654 |
| 5. 校長應主動參與課程發展相關組織運作   | 4.47 | .587 |
| 6. 校長應具備檢視影響課程革新因素的能力  | 4.20 | .666 |
| 7. 校長應對會議決議事項積極督導執行與追蹤 | 4.42 | .621 |

|                                    |       |       |
|------------------------------------|-------|-------|
| 8. 校長應領導團隊形塑學校課程發展的共識與氣氛           | 4. 55 | . 595 |
| 9. 校長應說明本校課程發展的理論基礎                | 4. 22 | . 671 |
| 10. 校長應說明並支持實現學校特色                 | 4. 58 | . 552 |
| 11. 校長應建立課程乃以學生學習為目的之共識            | 4. 58 | . 541 |
| 12. 校長應對教職員、家長及學生說明課程目的            | 4. 20 | . 714 |
| 13. 校長應帶動組織成員共同描繪學校課程願景            | 4. 37 | . 650 |
| 14. 校長應重視課程內容與學習目標一致性              | 4. 33 | . 631 |
| 15. 校長應使學校課程符合學校願景                 | 4. 38 | . 594 |
| 16. 校長應領導成員投入課程發展目標、計畫與活動          | 4. 30 | . 659 |
| 17. 校長應導入專家學者指導課程發展                | 3. 99 | . 725 |
| 18. 校長應主導整合明確的課程發展計畫               | 4. 18 | . 681 |
| 19. 校長應落實重大議題融入學習領域課程              | 4. 15 | . 655 |
| 20. 校長應促進教師協同教學，進行課程設計             | 4. 02 | . 733 |
| 21. 校長應掌握對課程題材的瞭解及整個計畫目的與目標之間的關聯性  | 4. 06 | . 719 |
| 22. 校長應重視領域間之橫向聯繫與支援               | 4. 14 | . 670 |
| 23. 校長應說明學校課程的實施情況                 | 4. 20 | . 648 |
| 24. 校長應增進課程實施彈性空間，增加課程專業自主權        | 4. 18 | . 646 |
| 25. 校長應鼓勵並促進相關成員之間的溝通協調            | 4. 48 | . 577 |
| 26. 校長在課程發展上需考量社區需求                | 4. 27 | . 650 |
| 27. 校長需引導教師根據學生特性及教學需要，調整課程內容及實施方式 | 4. 32 | . 628 |
| 28. 校長應重視評量方式與結果的運用                | 4. 19 | . 649 |
| 29. 校長應激勵教師，並主動關心課程改革相關意見與問題       | 4. 43 | . 613 |
| 30. 校長應重視來自課發會的意見與參與，進行課程的審查、更新與改進 | 4. 40 | . 618 |
| 31. 校長應根據學生學習成效檢視實際教學效果            | 4. 33 | . 667 |
| 32. 校長應實施課程發展成果發表觀摩活動              | 4. 13 | . 697 |
| 33. 校長應重視整體課程的評鑑機制                 | 4. 16 | . 707 |
| 34. 校長應決定課程改進計畫中有效的成功策略            | 4. 13 | . 658 |
| 35. 校長應掌握學校課程計畫的預期成果與實際結果的一致性      | 4. 15 | . 655 |

|  |       |       |
|--|-------|-------|
| 36. 校長需依評鑑結果修正學校願景及課程內容                  | 4. 20 | . 657 |
| 37. 校長應建立適當檢核機制，以利課程的發展及其可行性             | 4. 17 | . 658 |
| 38. 校長應有效掌握時間、經費、人員及教材設備等資源，作為課程發展的條件    | 4. 48 | . 597 |
| 39. 校長應提供教師專業成長課程與訓練機會                   | 4. 44 | . 613 |
| 40. 校長應重視家長對學校課程發展的建議                    | 4. 24 | . 657 |
| 41. 校長應爭取家長、社區及外部資源，支持學校課程發展             | 4. 43 | . 641 |
| 42. 校長應瞭解社會文化、政治對課程的影響力                  | 4. 17 | . 649 |
| 43. 校長應向教師及家長說明宣導課程發展目標與策略               | 4. 26 | . 652 |
| 44. 校長應主動向上級機關或課程改革單位，反映課程發展意見，並謀求有效解決之道 | 3. 99 | . 769 |

## 第四節 實施程序

本研究主要係透過文獻分析、問卷調查等方法，來對研究主題進行探究。實施程序可分為準備階段、編製問卷階段、實施階段、完成階段等四個階段，分述如下：

### 一、準備階段

依據研究動機與目的，尋找相關文獻、分析形成研究架構，與指導教授討論並修正，提出研究計畫。

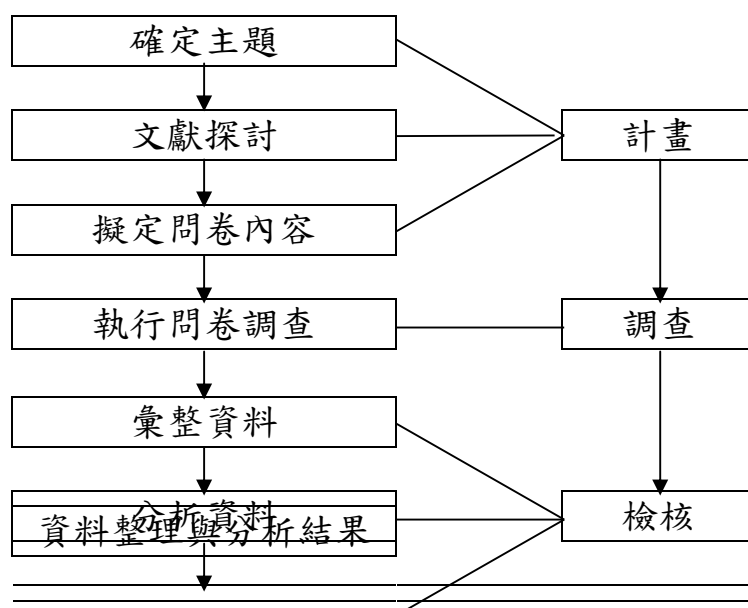
### 二、編製問卷階段

本問卷參考 Hall (2002) 的問卷層面，依校長課程領導應具

備理念認知分為：組織運作、課程願景、課程規劃、課程實施、課程評鑑及課程支援等六個層面 44 個題項，編擬成調查問卷，且經由專家效度彙整相關建議修正意見後，完成正式調查問卷。

### 三、實施階段

1. 九十二年一月起蒐集、閱讀、整理有關課程領導、校長課程領導之相關文獻資料，決定研究目的、形成研究假設、研擬研究計畫、確立研究範圍，研究流程如圖 3-2。
2. 九十四年四月初進行 7 位專家學者及 6 位國中小校長的預試。
3. 九十四年四月底完成專家效度、完成正式問卷。
4. 九十四年五~六月初進行正式問卷的調查與回收。
5. 九十四年六~七月中分析資料。
6. 九十四年八~十一月中完成論文撰寫工作。



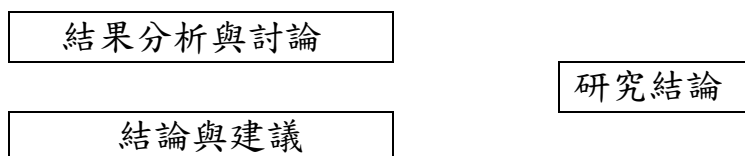


圖 3-2 研究流程圖

#### 肆、完成階段

九十四年八~十一月中旬完成論文撰寫工作。

### 第五節 資料處理



本研究問卷施測完成後，可用樣本之原始資料以電腦建檔，採用 SPSS 11.0 版 for xp 套裝軟體進行統計分析。根據待答問題，以平均數、標準差、t 考驗、皮爾遜積差相關、單因子變異數分析處理，其統計方法敘述如下：

- 一、以平均數、標準差等描述統計，來解釋與分析國民中小學校長課程領導現況整體理念認知與實際實踐情形為何。
- 二、以 t 考驗 (T-test) 考驗不同性別背景變項之國民中小學校長，在課程領導方面應具備之理念認知的差異情形。
- 三、以 t 考驗 (T-test) 考驗不同性別背景變項之國民中小學校長，在課程領導方面實際實踐的差異情形。
- 四、以單因子變異數分析(one-way ANOVA)來解釋與分析不同背景變

項（年齡、教育工作年資、學校類別、擔任校長總年資、學校規模、最高學歷）之校長，在課程領導方面應具備之理念認知的差異情形。

五、以單因子變異數分析(one-way ANOVA)來解釋與分析不同背景變項（年齡、教育工作年資、學校類別、擔任校長總年資、學校規模、最高學歷）之校長，在課程領導實際實踐的差異情形。

六、以皮爾遜積差相關（product-moment correlation），考驗校長對課程領導應具備理念認知與實際實踐的程度之相關情形。

七、以描述統計瞭解受試樣本之背景變項特性。

本研究統計考驗之顯著水準訂為  $\alpha = .05$ 。

