

第三章 研究方法

第一節 研究架構

本研究主旨在探討技術學院學生俱樂部藥物使用行為與刺激尋求特質及危險知覺間的相關，以刺激尋求特質和冒險知覺為自變項；而俱樂部藥物使用行為為依變項，並探討不同個人背景變項與俱樂部藥物使用行為的關係。

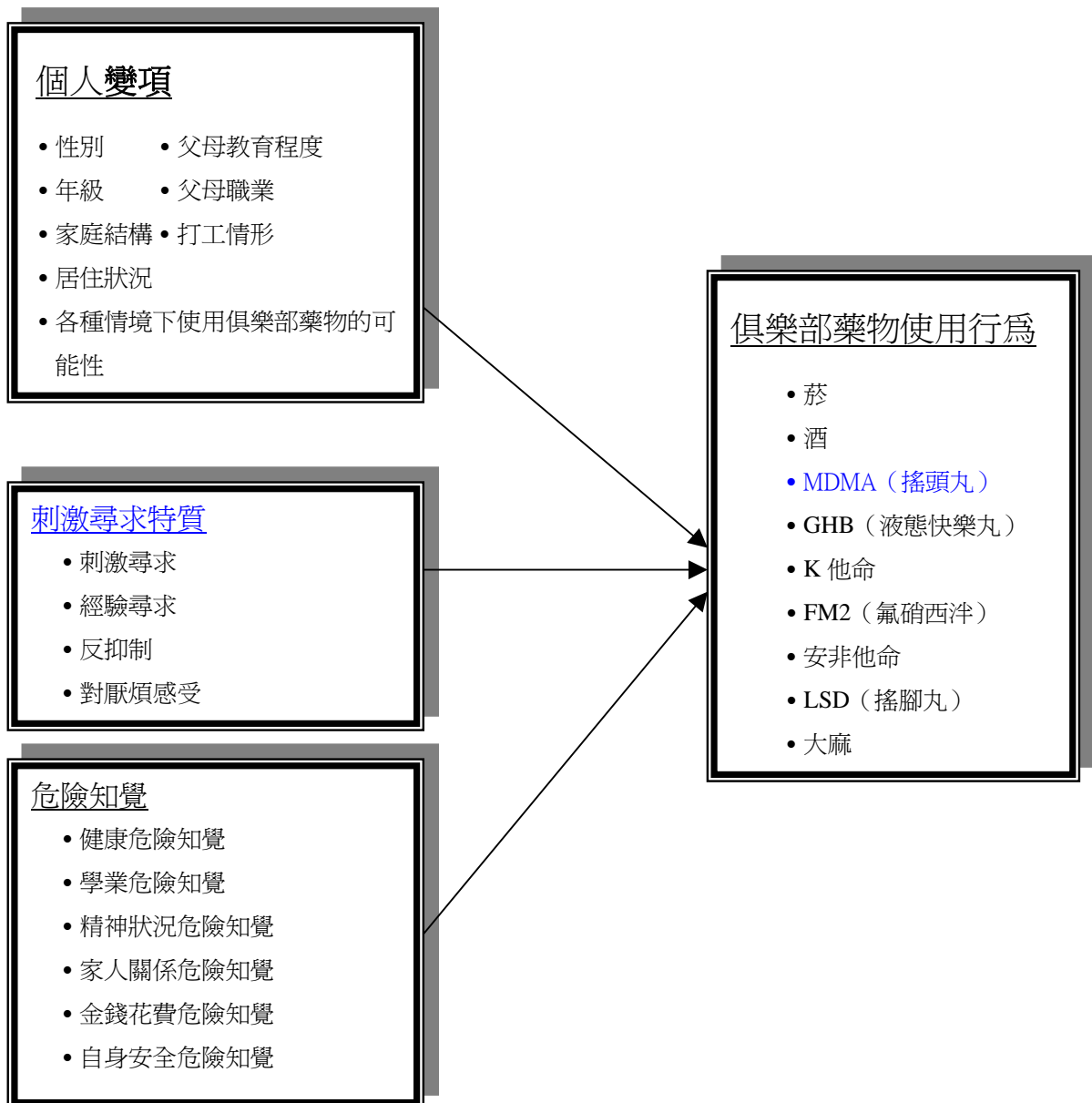


圖 3-1 研究架構圖

第二節 研究對象

一、研究對象

本研究以九十二學年度就讀三所台北市技術學院五專日間部在學學生為研究母群。以九十二學年度來看，台北市技術學院仍設有五專部只有3所，分別是光武技術學院、中國技術學院和德明技術學院學生總數約為12,440人。(教育部統計處，2002)。

二、抽樣方法

(一) 抽樣單位

以班級為抽樣單位，被抽選班級所有學生均納為調查樣本。

(二) 抽樣方法與結果

基於研究時間、人力的限制以及行政聯繫上的方便，本研究以台北市三所技術學院各年級為分層單位，而為了使樣本更具代表性，並考慮各年級的差異性，決定以簡單隨機抽樣方式從三校一至五年級中各抽一班為調查對象。但因接洽過程中，以各校軍訓處為主要聯繫溝通管道，最後改以有選修軍訓課程的學生為對象，又因專四和專五學生並未修習軍訓課程，故改以必修軍訓課的各校專一、專二、專三、技一和技二班級為抽樣單位，三所學校共抽選15班597位學生。樣本學生的系級及人數分布情形見表3-2，因部份班級是在兩系共同合上之課程中施測，故樣本來自科系較多。本研究共發出597份問卷，因為現場施測後立即回收，故實際收回597份，回收率100%。

表 3-2 有效正式樣本學生人數

學校名稱						總計
	專一	專二	專三	技一	技二	
光武技術學院	資管 46人	國貿 36人	機械 34人	電子 45人	國貿 23人	184人
德明技術學院	國貿+ 財稅 55人	國貿+ 企管 43人	國貿+ 資管 27人	財金+ 企管 45人	保金 49人	219人
中國技術學院	應英 37人	應英 42人	國貿 38人	企管+ 土木 39人	資管 38人	194人
總和	138人	121人	99人	129人	110人	597人

第三節 研究工具

本研究為一項橫斷式調查研究，以自擬結構式問卷為調查工具，並採樣本班級同學集體填答方式進行。問卷設計過程分為下列五部分：蒐集相關工具及文獻、問卷初稿擬定、專家評定內容效度、預試及信度分析，以及完成正式問卷。

一、蒐集問卷及相關文獻

本研究問卷題目之形成是根據研究架構，蒐集各種相關文獻及相關量表編製而成，期間與指導教授充分討論並參考學者專家意見修正。

二、開放式問卷

由於俱樂部藥物危險知覺部份國內量表尚未有相關工具，因此先在光武技術學院隨機抽出兩個班級進行開放式問卷調查，再以此結果作為設計結構式問卷之參考。研究者針對有關學生對俱樂部藥物的認識與危害，設計了5道開放式題目（詳見附錄二）：

1. 你認為在哪些場所比較有可能使用或接觸到俱樂部藥物；
2. 如果大學生使用俱樂部藥物，可能對個人的學習、健康、財物、學業、人際交往等有哪些影響？
3. 如果大學生使用俱樂部藥物，可能對其家人或家庭造成哪些影響？
4. 你認為大專生在哪些情況下，比較有可能會開始使用俱樂部藥物？
5. 您認為有哪些原因會促使大專生開始使用或接觸到俱樂部藥物？

三、問卷初稿擬定

根據開放式問卷填答狀況及參考相關研究之工具，擬定包括下列四部份之問卷初稿。另為避免不必要的暗示而影響學生填答，預試及正式問卷均以「技術學院學生生活調查問卷」為問卷名稱。

(一) 刺激尋求量表：

刺激尋求是一種特質，指個人需要多變的(varied)、新奇的(novel)和複雜的(complex)刺激及經驗，為了獲取這些經驗，個體自願去從事身體的或社會的冒險(risk)，本研究所係採用 Zuckerman (1979) 所編製之刺激尋求量表第五版(sensation seeking scale V)為藍本，並參酌蘇素美(1993)、呂宏曉(2000)、張秀慧(2001)、曾育貞(2002)、徐春吉(2003)等人在研究中使用之量表，經預試和專家效度建議整合之後，編製本研究所需之青少年刺激尋求量表，共分成四個因素，有 33 個題目，(1) 冒險尋求：有 3、14、16、17、19、24 等 6 題；(2) 經驗尋求：4、6、9、10、15、18、22、33 等 8 題；(3) 反抑制：1、12、21、25、26、28、29、11、32、31 等 10 題；(4) 對厭煩之感受性：2、5、7、8、13、20、23、27、30 等 9 題。

(二) 危險知覺量表：

根據開放式問卷，設計有關健康、學業、精神狀況、和家人關係、金錢花費、自身安全六大方面危險知覺量表，並將危害從害處非常小到害處非常大分為七等級，讓同學圈選作答，共 54 題。

(三) 俱樂部藥物使用情況：

依據俱樂部藥物種類調查受訪者是否曾經使用俱樂部藥物，共 9 題。

(四) 基本資料：

包括研究對象之性別、年級、父母職業、父母教育程度、家庭結構、打工情形、居住情形、各種情境下使用俱樂部藥物的可能性、第一次使用俱樂部藥物之年齡等。

四、問卷的專家內容效度

問卷初稿擬定後，為確定問卷內容的涵蓋面、適應性、需要性及正確性，於民國九十三年四月初函請國內衛生教育與藥物濫用之專家學

者、醫師共 6 人（附錄一），針對內容加以審查和提供建議，以使問卷更符合研究所需。

歷經兩週專家效度得以回收完成，經整理專家意見針對文字及格式和題目再修改，並與指導教授充分討論後，完成預試問卷。

五、進行預試及問卷的信度

為了解問卷施測過程中可能發生的狀況、所需時間及研究對象作答時可能的反應進行預試。預試以光武技術學院專三及專二各一班共 86 人為施測對象，預試之後，估算所需時間及學生對詞句上的意見。預試後以 Cronbach's α 係數檢定問卷各量表的內部一致性，依據信度分析的結果修正部分題目，以完成正式問卷。

各量表的內部一致信度 Cronbach's α 值介於 0.76-0.92 之間（見表 3-3-1），顯示本問卷有良好的內部一致性。

表 3-3-1 預試各分量表的內部一致性信度分析

量表名稱	題數	Cronbach's α
刺激尋求量表	33 題	0.76
健康危險知覺	9 題	0.91
學業危險知覺	9 題	0.90
精神狀況危險知覺	9 題	0.91
和家人關係危險知覺	9 題	0.89
金錢花費危險知覺	9 題	0.92
自身安全危險知覺	9 題	0.87

六、完成正式問卷

最後依據預試問卷內部一致性分析結果和預試對象所提問題，對問卷內容做最後之修改，並對問卷整體詞句和格式進行校對後修訂完成正式問卷，共分為五部分，共 116 題，其詳細內容見附錄三。

第四節

研究步驟

本研究進行期間從民國九十三年一月起至九十四年一月止，研究過程包括研究計劃撰寫、問卷初稿的編製、問卷效度信度之建構、正式施測、資料處理與分析、撰寫研究報告及持續文獻蒐集等，詳如圖 3-2。以下針對問卷的施測與回收情形詳細說明。

一、行政聯繫

本研究經過專家效度及預試之信度分析之後，並作最後修正；選取樣本學校確定，先以電話與學務長及教官聯繫，請其惠予協助調查施測事宜，安排施測日期和時間。

二、問卷施測

(一) 施測時間

問卷施測時間，自五月二十四日至六月一日為施測日期。

(二) 施測方式

研究者於施測日期前，先聯繫妥當，商借軍訓課執行，由研究者本人親自說明，並澄清為無記名問卷，以期研究對象放心作答，並針對問卷各部分說明作答注意事項，強調勿漏答；平均來說，整個施測過程約需 20-30 分鐘。

三、問卷回收與整理

樣本人數共有 597 份，實際回收之有效問卷為 597 份，問卷回收率達 100%。

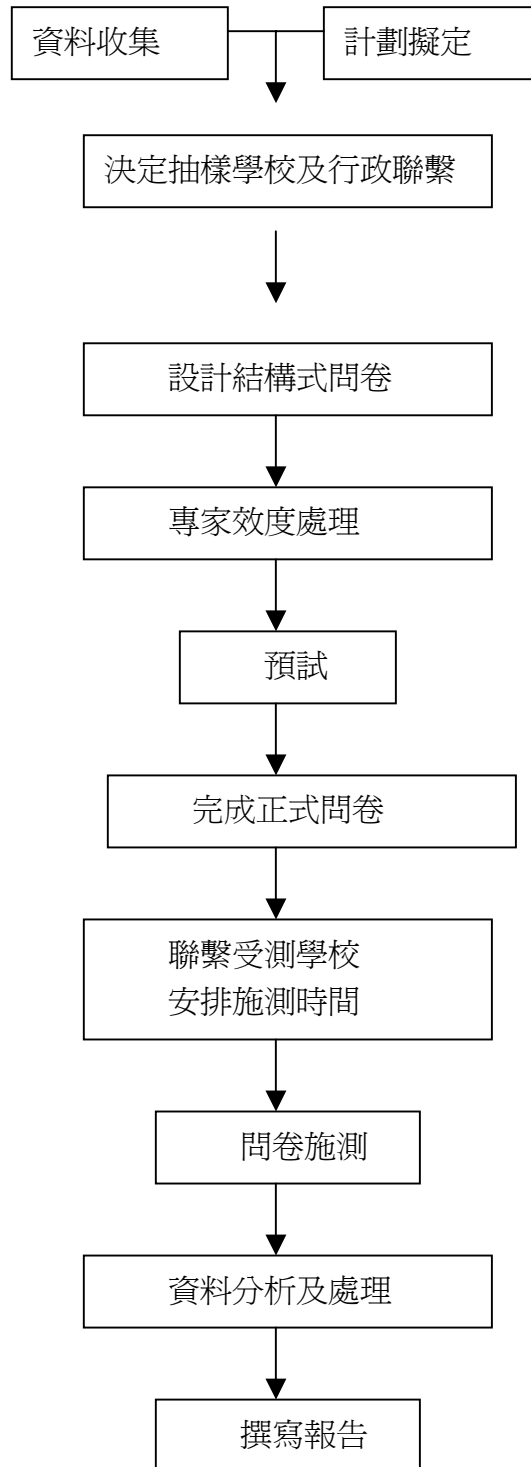


圖 3-2 研究流程圖

第五節 資料處理與分析

本節共分三部份來說明整個資料處理與分析之內容，第一部分說明資料計分的方法與意義；第二部分說明正式施測後之信度係數；第三部份說明統計之分析方法。

一、資料計分的方法與意義

本研究所使用的問卷格式，第一部份為刺激尋求量表，採兩擇一的方式呈現，凡正向題，答（甲）者給 1 分，答（乙）者給 0 分；反向題則反之。其中反向題有 2、4、7、10、11、12、13、16、17、21、22、23、26、27、29、31、33 共 17 題。當受測學生於本量表之總得分越高者，表示其刺激尋求越高。

第二部分危險知覺量表，分為六個次量表，分別為健康危險知覺、學業危險知覺、精神狀況危險知覺、和家人關係危險知覺、金錢花費危險知覺、自身安全危險知覺，將危險知覺從害處非常小到害處非常大分為七個等級，得分越高表示研究對象對俱樂部藥物的危險知覺越高；得分越低表示研究對象對俱樂部藥物的危險知覺越低。

第三部分為俱樂部藥物使用行為，對九種俱樂部藥物使用行為分別探問是否曾經使用過的經驗，分成是、否兩類來計分，並累計曾使用過俱樂部藥物的種類。

第四部分個人變項，包括性別、年級、有無打工情形、家長職業、家長教育程度、父母婚姻狀況、目前居住情形和使用俱樂部藥物的情境可能性等八部份。

詳細的計分方式與意義如表 3-5-1 和 3-5-2 所示。

表 3-5-1 學生刺激尋求特質、危險知覺與俱樂部藥物使用相關變項的譯碼方式與意義

變項名稱	操作定義	題號	譯碼方式	分數意義及說明
一、刺激尋求特質 分為四部份 1. 冒險尋求 2. 經驗尋求 3. 反抑制 4. 對厭煩之感受性	刺激尋求乃是一種特質，被界定為需要多變的新奇的和複雜的刺激及經驗，為了獲取這些經驗，個體自願從事身體或社會的冒險。	第一部份 1-33 題 * 冒險尋求： 3、14、16、17、19、24。共 6 題 * 經驗尋求： 4、6、9、10、15、18、22、33 等 8 題 * 反抑制：1、12、21、25、26、28、29、11、32、31 等 10 題 * 對厭煩之感受性：2、5、7、8、13、20、23、27、30 等 9 題	* 正向題 甲：1 乙：0 * 反向題 甲：0 乙：1	本量表採強迫選擇的方式呈現，題目分正反向，凡答（甲）者 1 分，答（乙）者 0 分，反向題則反之。其中刺激尋求量表之反向題為第一部份題目：2、4、7、10、11、12、13、16、17、21、22、23、26、27、29、31、33 共 17 題。當受訪對象於本量表之總得分越高者，表示其刺激尋求動機越高。
二、危險知覺 健康危險知覺	研究對象對使用俱樂部藥物可能產生健康危害的知覺程度	第二部份 一. 健康方面 1-9	1：害處非常小 至 7：害處非常大	得分越高表示研究對象對俱樂部藥物的健康危險知覺越高；得分越低表示研究對象對俱樂部藥物的健康危險知覺越低。
學業危險知覺	研究對象對使用俱樂部藥物可能產生學業危害的知覺程度	二. 學業方面 1-9	1：害處非常小 至 7：害處非常大	得分越高表示研究對象對俱樂部藥物的學業危險知覺越高；得分越低表示研究對象對俱樂部藥物的學業危險知覺越低。
精神狀況危險知覺	研究對象對使用俱樂部藥物可能產生精神狀況危害的知覺程度	三. 精神狀況方面 1-9	1：害處非常小 至 7：害處非常大	得分越高表示研究對象對俱樂部藥物的精神狀況危險知覺越高；得分越低表示研究對象對俱樂部藥物的精神狀況危險知覺越低。
與家人關係危險知覺	研究對象對使用俱樂部藥物可能產生和家人關係危害的知覺程度	四. 與家人關係方面 1-9	1：害處非常小 至 7：害處非常大	得分越高表示研究對象對俱樂部藥物對與家人關係影響的危險知覺越高；得分越低表示研究對象對俱樂部藥物對與家人關係危險知覺越低。

表 3-5-1 學生刺激尋求、危險知覺與俱樂部藥物使用相關變項的譯碼方式與意義(續)

變項名稱	操作定義	題號	譯碼方式	分數意義及說明
金錢花費危險知覺	研究對象對使用俱樂部藥物可能產生金錢花費危害的知覺程度	五. 金錢花費方面 1-9	1: 害處非常小 至 7: 害處非常大	得分越高表示研究對象對俱樂部藥物的金錢花費危險知覺越高; 得分越低表示研究對象對俱樂部藥物的金錢花費危險知覺越低。
自身安全危險知覺	研究對象對使用俱樂部藥物可能產生自身安全危害的知覺程度	六自身安全方面 1-9	1: 害處非常小 至 7: 害處非常大	得分越高表示研究對象對俱樂部藥物的自身安全危險知覺越高; 得分越低表示研究對象對俱樂部藥物的自身安全危險知覺越低。
三、俱樂部藥物使用行為 吸菸的行為	研究對象是否曾經吸菸。	第四部份共 9 題 1	0: 否 1: 以前吸過菸現在沒吸了 1: 是	答 0 者表示研究對象不曾使用此種物質, 答 1 者則表示研究對象曾經使用此種物質。
喝酒的行為	研究對象是否曾經飲酒。	2	0: 否 1: 是	答 0 者表示研究對象不曾使用此種物質, 答 1 者則表示研究對象曾經使用此種物質。
使用搖頭丸的行為	研究對象是否曾經使用過搖頭丸。	3	0: 否 1: 是	答 0 者表示研究對象不曾使用此種物質, 答 1 者則表示研究對象曾經使用此種物質。
使用液態快樂丸的行為	研究對象是否曾經使用過液態快樂丸。	4	0: 否 1: 是	答 0 者表示研究對象不曾使用此種物質, 答 1 者則表示研究對象曾經使用此種物質。
使用 K 她命的行為	研究對象是否曾經使用過 k 她命。	5	0: 否 1: 是	答 0 者表示研究對象不曾使用此種物質, 答 1 者則表示研究對象曾經使用此種物質。
使用 FM2 的行為	研究對象是否曾經使用過 FM2 情形。	6	0: 否 1: 是	答 0 者表示研究對象不曾使用此種物質, 答 1 者則表示研究對象曾經使用此種物質。
使用安非他命的行為	研究對象是否曾經使用過安非他命。	7	0: 否 1: 是	答 0 者表示研究對象不曾使用此種物質, 答 1 者則表示研究對象曾經使用此種物質。
使用大麻的行為	研究對象是否曾經使用過大麻。	8	0: 否 1: 是	答 0 者表示研究對象不曾使用此種物質, 答 1 者則表示研究對象曾經使用此種物質。
使用搖腳丸的行為	研究對象是否曾經使用過搖腳丸。	9	0: 否 1: 是	答 0 者表示研究對象不曾使用此種物質, 答 1 者則表示研究對象曾經使用此種物質。

表 3-5-2 個人變項的譯碼方式與意義

變項名稱	譯碼方式	分數意義及說明
性別	1：男生 2：女生	研究對象的性別
年級	1：專一 2：專二 3：專三 4：技一 5：技二	研究對象目前就讀年級
父母職業	1：一般專業以上（高級專業職業、一般專業職業） 2：半專業職業 3：技術性職業 4：半技術性職業 5：失業或家庭主婦 6：其他	父母親目前從事之工作
父母教育程度	1：小學以下（不識字、小學） 2：國中 3：高中 4：大專、研究所以上	父母親之最高學歷
家庭結構	1：家庭結構完整 2：家庭結構不完整	分居、離婚、父親過世、母親過世或父母接過世都歸類於家庭結構不完整
居住狀況	1：與家人同住 2：沒有與家人同住	研究對象與家人目前同住或未同住
打工情形	1：有打工 2：沒有打工	研究對象有無打工情形
各種情境下使用俱樂部藥物的可能性	0%表示使用俱樂部藥物的可能性為 0%，100%表示使用俱樂部藥物的可能性為 100%。	得分越高表示研究對象在各種情境下使用俱樂部藥物的可能性越高；得分越低表示研究對象在各種情境下使用俱樂部藥物的可能性越低。

二、正式問卷施測後的信度分析

正式問卷施測後所得的資料，以 Cronbach's α 來代表各量表的內部一致性信度，各量表 Cronbach's α 值皆明顯提高，介於 0.70-0.92 之間，信度在可接受的範圍內，顯示此問卷中各量表的內部一致性良好，其結果如表 3-5-3：

表 3-5-3 正式問卷各量表的 Cronbach's α 信度係數 (n=597)

量表名稱	題數	Conbach's α
刺激尋求量表	33 題	0.70
健康危險知覺	9 題	0.89
學業危險知覺	9 題	0.92
精神狀況危險知覺	9 題	0.89
和家人關係危險知覺	9 題	0.89
金錢花費危險知覺	9 題	0.92
自身安全危險知覺	9 題	0.89

三、統計分析方法

將正式問卷收回後，將有效問卷的資料譯碼、鍵入、校對及轉換後輸入電腦，以電腦 SPSS 統計套裝軟體 10.0 視窗版進行量性分析。依據本研究之目的、假設和研究架構，採用下列統計方法加以分析：

(一) 描述性統計

將類別變項以次數分配、百分比方式描述；等距資料以次數分配、百分比、平均值、標準差、最大值、最小值等描述之。

(二) 推論性統計

- 1、以 t-test、單因子變異數分析考驗個人背景變項與俱樂部藥物使用行為之間的差異情形。
- 2、以皮爾森積差相關探討刺激尋求、危險知覺與俱樂部藥物使用行為間的相關性。
- 3、以複迴歸分析刺激尋求與危險知覺對俱樂部藥物使用行為的解釋力。