

國立臺灣師範大學
運動與休閒管理研究所
碩士學位論文

社區居民參與社區博物館經營管理程度
對其社區意識之影響—
以無尾港水鳥濕地保護區為例

研究生：林意嵐

指導教授：李 晶

中華民國九十八年七月

中華民國臺北市

謝 誌

首先誠摯的感謝指導教授李晶老師，老師悉心的教導使我得以一窺雙網整合技術領域的深奧，不時的討論並指點我正確的方向，使我在這些年中獲益匪淺。老師對學問的嚴謹更是我輩學習的典範。

本論文的完成另外亦得感謝中研院余安邦老師、港邊社區解說中心盧小姐以及社區居民的大力協助。因為有大家體諒及幫忙，使得本論文能夠更完整而嚴謹。

兩年裡的日子，研究室裡共同的生活點滴，學術上的討論、言不及義的閒扯、讓人又愛又怕的宵夜、趕作業的革命情感……最終得以讓論文順利產出，更感謝眾位學長姐、同學、學弟妹的共同砥礪，你/妳們的陪伴讓兩年的研生活變得絢麗多彩。

感謝不厭其煩的口試委員李素馨以及陳皆榮老師指出我研究中的缺失，且總能在我迷惘時為我解惑，也感謝黃繼嫻同學以及林子郁同學的幫忙，恭喜我們順利走過這兩年。當然也不能忘記，你/妳們的幫忙我銘感在心。

家人在背後的默默支持更是我前進的動力，沒有你們的體諒、包容，相信這兩年的生活將是很不一樣的光景。

最後，謹以此文獻給我摯愛的雙親、愛護我的所有人。

林意嵐 謹誌於
國立台灣師範大學運動與休閒管理研究所
中華民國九十八年七月

社區居民參與社區博物館的經營管理程度對 其社區意識之影響研究—以無尾港水鳥濕地保護區為例

完成年月：2009 年7 月

研究生：林意嵐

指導教授：李 晶

中文摘要

本研究目的主要在探討社區居民參與社區博物館的經營管理程度對其社區意識之影響，並以無尾港水鳥保護區鄰近的港邊里社區之 18 歲以上男性與女性居民為研究對象，本研究採便利抽樣以問卷調查的方式，根據宜蘭縣戶政事務所之人口統計資料，針對港邊社區之居民進行調查，共回收 280 份問卷，回收率為 100%。所得資料經分析後，研究結論為：1. 本次調查以 31~50 歲已婚女性居多，職業多為退休者或無職業者，教育程度以高中職比例最高，居住時間多為 11~20 年。2. 在社區居民參與社區博物館經營管理角色分析結果為七大構面以無參與特殊之角色以及志工角色比例最高，並可將參與角色分為參與角色偏專業以及參與角色偏基礎兩集群；在參與程度上，社區居民參與程度比例最高的工作為解說導覽、保育教育宣導、加入相關組織以及清潔工作，並可將整體參與程度分為三個集群，分別為集群 1 參與角色偏專業範圍廣、集群 2 參與角色偏基礎範圍小、集群 3 參與角色偏基礎範圍廣。3. 社區居民之社區意識結果偏向「同意」的程度。4. 居民基本變項與參與角色在職業與教育程度上有顯著差異。居民基本變項與參與程度在年齡、職業、教育程度以及居住時間上有顯著差異。5. 社區居民在年齡、職業、婚姻狀況、教育程度以及居住在社區時間與社區意識上有顯著差異。6. 集群 1：專業範圍廣集群、集群 2：基礎範圍小以及集群 3：基礎範圍廣在社區意識上有顯著差異。而研究結果提供政府相關單位與未來欲發展社區博物館的相關組織及後續研究，做為發展社區博物館考量因素之參考依據。

關鍵字：社區博物館的經營管理、無尾港水鳥保護區、參與程度、社區意識

Community Residents Participate in the Level of Management of Wuweigang Bird Sanctuary Community Museum Affect the Sense of Community

Date: July, 2009
Student: Yi-Lan Lin
Adviser: Ching Li

Abstract

The purpose of this study was to determine that the residents participate in management of community museum affect their sense of community. The method was survey with questionnaires. The survey was held at Wuweigang Bird Sanctuary community museum in Yilan. Data were collected from Wu wei gang community. There were 280 participants in this study. There were 280 effective samples collected, and response rate was 100%. The results of this study were: 1. The residents' population descriptive statistical analysis found that the residents were mostly female between 31 to 50 years, retired or no occupation, married, high school's degree, reside more than 11~20 years. 2. Most residents's participation role was no peculiar role and volunteers. They can classify into two different group : group1-professional role 、 group2-basic role. In participation level, commentate, preservation&education, join organization, sanitary were the most. They can classify into their different group : group1-professional&range small 、 group2-basic& range small 、 group3-basic& range wild. 3. The residents the rated the sense of community as importance degree. 4. The residents's age, occupation, education level, resident duration had a significance on the impact on participation role. 5. The residents's age, employment, marital status, education level, resident duration had a significance affect on sense of community. 6. group1-professional&range small 、 group2-basic& range small 、 group3-basic& range wild had a significance on the impact on the sense of community. The results suggested planners and community museum holders to choose or develop community programming.

Key words: Community museum management, Wuweigang Bird Sanctuary, Community participation, Sense of community

目 次

口試委員與所長簽字證書	i
授權書	ii
中文摘要	iii
英文摘要	iv
目 次	v
表 次	vii
圖 次	x
第壹章 緒論	1
第一節 研究背景與動機	1
第二節 研究目的	2
第三節 研究問題	2
第四節 研究假設	3
第五節 研究範圍與限制	3
第六節 研究重要性	3
第七節 名詞釋義	4
第貳章 文獻回顧	5
第一節 社區博物館	5
第二節 社區參與	20
第三節 社區意識	23
第四節 社區參與程度與社區意識之關係	29
第五節 無尾港水鳥保護區介紹	31

第參章 研究方法	37
第一節 研究架構	37
第二節 研究對象	40
第三節 研究工具	42
第四節 資料處理方式	47
第肆章 結果與討論	52
第一節 社區居民背景變項特性分析	52
第二節 居民參與社區博物館經營管理程度情形分析	56
第三節 社區居民社區意識之分析	70
第四節 社區居民基本變項對參與程度之影響	72
第五節 社區居民基本變項對社區意識之影響	76
第六節 參與程度對社區意識之影響	78
第伍章 結論與建議	83
第一節 結論	83
第二節 建議	88
參考文獻	91
附錄	附 1
附錄一 居民參與社區博物館經營管理對社區意識影響研究【初試問卷】	附 1
附錄二 居民參與社區博物館經營管理對社區意識影響研究【正試問卷】	附 4
附錄三 無尾港水鳥保護區地理位置圖	附 7

表次

表 1	博物館定義彙整表	6
表 2	現代博物館功能彙整表	9
表 3	博物館經營管理七層面歸納表	16
表 4	社區博物館之意涵歸納表	18
表 5	社區參與定義歸納表	21
表 6	社區意識之涵義歸納表	27
表 7	宜蘭縣蘇澳鎮港邊社區人口統計表	40
表 8	抽樣調查表	41
表 9	問卷之專家意見與修正表	42
表 10	社區居民基本資料問卷設計表	43
表 11	社區居民參與社區博物館的經營管理程度問卷設計表	44
表 11	社區居民參與社區博物館的經營管理程度問卷設計表 (續)	45
表 12	社區居民社區意識問項表	45
表 12	社區居民社區意識問項表 (續)	46
表 13	社區居民參與角色變項和諧係數分析表	48
表 14	居民參與社區博物館經營管理程度變項信度表	49
表 15	社區居民社區意識變項信度表	49
表 15	社區居民社區意識變項信度表 (續)	50
表 16	社區居民性別摘要表	52
表 17	社區居民年齡摘要表	53
表 18	社區居民職業摘要表	53
表 19	社區居民婚姻狀況摘要表	54
表 20	社區居民教育程度摘要表	54
表 21	社區居民居住時間摘要表	54
表 22	社區居民基本變項彙整歸納表	55
表 23	社區居民參與角色變項和諧係數分析表	56
表 24	環境調查與研究角色分析表	57
表 25	蒐集工作角色分析表	58

表 26 安全相關工作角色分析表	58
表 27 擬定展示相關內容角色分析表	59
表 28 建制展示相關內容或設備角色分析表	59
表 29 解說導覽工作角色分析表	60
表 30 保育教育導覽工作角色分析表	60
表 31 撰寫或發行與保護區相關之出版物角色分析表	61
表 32 相關組織工作角色分析表	61
表 33 相關經費募捐工作角色分析表	62
表 34 設施設備維護工作角色分析表	62
表 35 清潔工作角色分析表	63
表 36 社區居民參與社區博物館經營管理角色彙整表	63
表 36 社區居民參與社區博物館經營管理角色彙整表 (續)	64
表 37 社區居民參與角色集群分析表	65
表 37 社區居民參與角色集群分析表 (續)	66
表 38 居民參與社區博物館程度題項信度表	67
表 39 社區居民整體參與程度特性表	68
表 40 社區居民參與程度集群分析表	68
表 40 社區居民參與程度集群分析表 (續)	69
表 41 社區意識題項信度表	70
表 42 社區意識題項特性表	71
表 43 社區居民參與角色集群之基本資料變項表	72
表 43 社區居民參與角色集群之基本資料變項表 (續)	73
表 44 居民基本變項與參與程度變異數分析表	74
表 45 社區居民基本變項與社區意識變異數分析表	76
表 45 社區居民基本變項與社區意識變異數分析表 (續)	77
表 46 社區居民參與程度與社區意識變異數分析表	78
表 46 社區居民參與程度與社區意識變異數分析表 (續)	79
表 46 社區居民參與程度與社區意識變異數分析表 (續)	80
表 47 社區居民參與程度集群與社區意識變異數分析表	81

表 47 社區居民參與程度集群與社區意識變異數分析表 (續) 82

圖 次

圖 1	港邊社區發展協會組織分工圖	34
圖 2	無尾港文教促進會組織架構圖	35
圖 3	研究架構圖	37
圖 4	研究流程圖	39

第壹章 緒論

本章旨在陳述本研究之內容與範疇，共分為七節。第一節為研究背景與動機；第二節說明研究目的；第三節提出研究問題；第四節建立研究假設；第五節為研究範圍與限制；第六節為研究重要性；第七節為名詞釋義。

第一節 研究背景與動機

現今博物館之發展趨向多元化及區域性發展，其理念漸漸以社區為中心，逐漸轉變為社區導向的機構，將傳統博物館學的重心從物轉變成人的想法應運而生（黃光男，1999）。此種以社區為導向的社區博物館，乃由社區居民主導的一種內發性組織，其規劃、經營均攸關社區的發展，與社區居民生活息息相關，使社區博物館逐漸成為博物館界一股新興的力量（官美慈，2007）。

臺灣的博物館運動在社區博物館理念興起並推行下已經逾三十年（陳佳利，2004），文建會於1998年提出以社區博物館的精神來落實社區總體營造的目標。但是在推廣社區博物館之初的問題在於如何凝聚社區居民的意識，使社區居民瞭解這是全體社區居民的責任，並體會到設立社區博物館對於居民的助益，乃是一大重要課題（郭禎祥，1996）。

然而，臺灣社區博物館的發展，以具有強烈地方意識與認同的宜蘭地區最為蓬勃（陳佳利，2004）。宜蘭縣地區已經發展出多個地區性的博物館，運用地方的資源，逐漸地建立起具有地方特色的社區博物館，而這些社區博物館共同組成了「蘭陽博物館家族」，也在宜蘭發展成社區博物館運動（行政院文化建設委員會，1998；陳國寧，1999；黃煌雄，2001；呂理政，2001）。此家族中有二結庄生活文化館、無尾港水鳥保護區以及白米木屐村三個社區家族館，這三個由社區居民起動的社區博物館都在社區營造的脈絡中提煉出來，其經營管理也都由社區組織來負責，真正成為居民參與和以居民為主位的社區博物館（呂理政，2002）。故本研究以宜蘭縣無尾港水鳥保護區作為研究之個案，探討社區居民參與經營管理社區博物館中與其互動關係，並進一步了解，當地社區居民參與社區博物館的經營管理程度對社區居民社區意識之影響。

第二節 研究目的

本研究基於上述之研究背景與動機，探討社區博物館在社區居民參與博物館的規劃和經營管理下，是否能夠在這一整個過程達到凝聚社區共同意識的目的，包含個人透過對其所處之社區的認識（認知層面），再經過長時間與其鄰人或環境的互動與交流進而對此社區產生情感與認同（心理層面），以及願意投身參與社區的事務（行動層面），以作為未來欲成立社區博物館的社區或相關單位之參考依據。本研究的主要目的可歸納為以下六點：

- 一、瞭解社區居民之基本資料變項。
- 二、探討社區居民參與社區博物館經營管理之程度。
- 三、討論社區居民之社區意識之程度。
- 四、分析社區居民之基本背景變項對居民參與社區博物館經營管理程度之影響。
- 五、研究社區居民之基本背景變項對社區居民社區意識之影響。
- 六、研究社區居民參與社區博物館經營管理的程度對於社區居民社區意識之影響。

第三節 研究問題

本研究問題根據上述之研究目的而來，發展以下五點：

- 一、瞭解社區居民之個人背景變項。
 - （一）探討社區居民之性別。
 - （二）了解社區居民之年齡。
 - （三）討論社區居民之職業。
 - （四）了解社區居民之婚姻狀況。
 - （五）探討社區居民之教育程度。
 - （六）了解社區居民居住在社區之時間。
- 二、探討社區居民參與社區博物館經營管理之程度與角色為何？
- 三、討論社區居民對社區之認知、社區之情感、參與社區事務為何？
- 四、分析社區居民個人背景變項對其參與社區博物館經營管理程度與角色之影響？
- 五、研究社區居民個人背景變項對其參與社區博物館的社區環境認知、社區之情感、參與社區事務的影響為何？
- 六、研究社區居民參與社區博物館經營管理的程度與角色對於社區之認知、社區之

情感、參與社區事務的影響為何？

第四節 研究假設

根據上述之研究目的，訂定本研究之虛無假設假設如下：

虛無假設一：不同社區居民基本資料變項對居民參與社區博物館經營管理之程度無顯著差異。

虛無假設二：不同社區居民基本資料變項對社區居民之社區意識無顯著差異。

虛無假設三：不同居民在參與社區博物館經營管理程度對社區意識之影響上無顯著差異。

第五節 研究範圍與限制

本研究之範圍以無尾港水鳥保護區之鄰近港邊社區的居民為研究對象，因此本研究僅以台灣宜蘭縣無尾港水鳥濕地保護區與港邊里為討論範圍，尚且無法討論至無尾港水鳥保護區與其他社區以及其他地方社區博物館與其鄰近社區間的發展與互動情形。再者，在博物館學方面因為與傳統博物館學理論不盡相同，故討論範圍有限；以社區理論而言，涉及層面僅在於社區參與程度與社區意識之相關文獻與理論並未討論社區總體營造與社區發展之範圍。最後乃因本研究時間、人力與成本之考量，尚無法推估到整個台灣地區之母群體，故僅以無尾港水鳥濕地保護區為研究範圍。

第六節 研究重要性

本研究之重要性分為學術上與地方上兩部分，在學術上本研究欲了解社區居民在參與社區博物館經營管理的程度對其是否會產生以及凝聚居民之社區意識，透過社區民眾主動的參與及參與社區博物館的過程了解社區居民意識之形成，以作為未來在社區發展時的考量因素之一，另一方面亦可提供政府相關單位做為社區總體營造之考量依據，使台灣在發展博物館事業方面更具特色與多元。

而在地方上之貢獻為希望藉由本研究讓大眾更了解並珍惜無尾港社區民眾的生活經驗和回憶與歷史等無形的資產，並做為台灣地方在發展社區博物館時的一個典範。

第七節 名詞釋義

本研究使用之特定名詞，共有社區博物館、社區參與、社區意識、社區博物館之經營管理四個，依本研究之目的將以上名詞給予定義並分述如下：

一、社區博物館

本研究所稱之社區博物館為以保存與展示社區以及社區環境中的自然文化與人文資產為目的，緊密結合社區生活與博物館的存在。在此過程中社區居民不斷與環境對話，形成對所處環境之認同，因此社區意識在此過程中被喚起。

二、社區參與

本研究所指之社區參與乃指生活在特定地區域內的一群人，結合社區成員或相關的地方組織團體，其中之成員願意將自身能力、財物、自己的意見、行為等投入在社區事務中，使居民對其所屬地區產生社區的認同更能提升社區生活品質，進而促進社區發展。

三、社區意識

社區意識是指個人透過對其所處之社區的認識（認知層面），經過長時間與其鄰人或環境的互動與交流進而對此社區產生情感與認同（心理層面），最後甚至願意投身參與社區的事務（行動層面）這三方面使得個人與社區連結。

四、社區博物館之經營管理

本研究將以研究、蒐藏、展示、教育、人事、財務、設施此七大面向來探討社區居民參與社區博物館的經營管理程度與情況。研究上除了學術研究更著重與居民生活以及地域間的互動；收藏與展示多與當地的文化、景觀、人文、居民生活有關，藉以喚起共享的社區記憶；透過教育活動促進社區居民互動的機會，提供自我學習的場所；人事方面則是以社區居民為主，提供其參與經營管理之機會；財務除了爭取中央及政府的經費亦積極從地方上籌募資源；設施管理之管理人員則是由社區居民或社區義務人員來進行。

第貳章 文獻探討

本章節分為五節作為探討，本研究主要為探討社區博物館發展歷程中社區居民之參與程度是否會影響當地社區居民之社區意識，因此分為五個部份作為探討，第一節為社區博物館、第二節為社區參與、第三節為社區意識、第四節為社區參與程度與社區意識之關係、第五節為無尾港水鳥保護區之介紹。

第一節 社區博物館

本節先藉由了解博物館的定義與功能以及博物館的發展趨勢，再進一步了解社區博物館的興起契機，進而對社區博物館做更深入的瞭解，最後在探討本研究個案目前的經營管理方式，因此本節分為博物館的定義、現代博物館的功能、博物館之經營管理、社區博物館來探討。

一、博物館的定義

本研究以國內外專業組織、法規以及學者所提出之不同定義來探討各國家與學者專家在不同時期對博物館之看法。

聯合國教育科學文化組織 (United Nations Educational, Scientific and Cultural Organization, UNESCO) 在 1960 年提出博物館為一個文化遺產保藏以及研究之場所，並且以展覽的方式，提升群眾對人類文化價值的了解，更是一個提供藝術品、歷史文物、科技產品、植物園、動物園以及水族館之欣賞與教育的永久組織與機構 (葉金鈺，2004)。

而美國的博物館協會 (American Association of Museums, AAM) 在 1962 年在博物館的定義上加入了非營利性常設機構的概念，此協會認為博物館並非只為了舉辦特展或者可免除稅金而存在，而是必須對大眾開放並展示具有教育及文化價值的物件，是為公眾教育和娛樂的目的而存在 (秦裕傑，1992；林政弘、張沛華，1995；王秋土，2000)。

由此可看出，上述兩者間對於博物館定義之差別，科教文組織認為博物館提供一個研究與展覽的場所，而美國博物館協會則是以大眾為出發點，認為博物館具有

非營利性的目的，更是為了公眾的教育與娛樂而存在。此種觀念與1974年國際博物館協會 (The International Council of Museums, ICOM) 對於博物館的定義相類似，但是此協會亦認為博物館研究與展覽的目的不可被抹滅，該協會認為博物館是一個非營利且向大眾開放服務的永久性常設機構，是為了服務社會及促進社會發展而開放，並致力於蒐集、保存、研究、交流與展覽，目的在於學習、教育和享受等與人類以及環境有關的具體物質證據 (秦裕傑，1992；王秋土，2000；林陽杰，2001；葉金鉦，2004；張婉真，2005)。

而我國對於博物館的定義則是由中華民國博物館協會 (Chinese Association of Museums, CMA) 在1990年成立之時在「中華民國博物館協會章程」第一章總則第一條中明訂博物館為服務社會及促進社會發展，並從事蒐集、維護、研究、傳播、展覽與人類與其生活環境有關之具體證物，更以研究、教育、提昇文化為目的而開放之非營利的法人機構。

除了以上所列之具有相當公信力之國家機構組織對於博物館之定義多所著墨之外，另外博物館領域的專家學者亦對博物館之定義有一套自己的看法。

國內學者張譽騰 (1999) 以ICOM的定義為其基礎，認為博物館具有公眾的、常設性的、非營利的、專業的與可親近的這幾種特性。黃光男 (2007) 更進一步提出博物館的意涵有精神、實證與專業三個層面，精神層面指的是以人為主體的博物館，博物館是為人服務的機構。實證層面指的是即蒐藏品的存在。專業層面指的是博物館學在於研究、展示、教育、典藏保存之間的運作。

本研究將上述博物館之定義彙整如下表：

表1 博物館定義彙整表

年代	協會組織 / 學者	研究	收藏	保存	展示	教育	永久性	非營利常設機構	對大眾開放
1960	教科文組織	✓	✓	✓	✓	✓	✓		
1962	美國博物館協會	✓		✓	✓	✓		✓	✓
1974	國際博物館協會	✓	✓	✓	✓	✓	✓	✓	✓
1990	我國博物館協會	✓	✓	✓	✓	✓	✓	✓	✓
1999	張譽騰						✓	✓	✓
2007	黃光男	✓	✓	✓	✓	✓			

因此，本研究歸納博物館的定義為蒐藏、保存、研究、展示有價值之文物以及提供社會民眾一個教育與娛樂的永久性對大眾開放之非營利性常設機構。

二、博物館的功能

早在希臘亞歷山大城建立時博物館主要的目的有二個方面，一是提供學者們研究與傳授學問之場所，二為學生之養成，因此，教育與研究便是當時博物館主要的功能（秦裕傑，1996）。

十五世紀，因為宗教改革與文藝復興，博物館乃以科學之研究方法與學術研究為目的，直至十七世紀末，博物館已經具有教育社會大眾的功能。此後，博物館的功能逐漸因時代與環境變遷而日趨多元（蕭飛，1992）。故十七世紀以前，博物館極少對大眾開放，僅為宗教、貴族等具有身分地位之人士收藏珍貴物品之地。當時的博物館功能有蒐集、保存與研究之用，一直到了十七世紀末才多了展示的功能，並開放給大眾參觀（Alexander, 1979；林政弘、張沛華，1995；梁筱梅，2008）。十九世紀中葉，因工業革命使社會人口結構改變，博物館順應所需，提供教化及娛樂等功能（蕭飛，1992）。

二十世紀初，美國的博物館逐漸成為教育與公眾教化的中心，使博物館的功能再擴大到教育、傳遞文化及促進社區福祉的範圍（Alexander, 1979；林政弘、張沛華，1995；梁筱梅，2008）。因此，博物館的功能因時代變化已經從最早的研究、教育、蒐藏、保存轉變為增加了娛樂與教化大眾的功能。

國內學者秦裕傑（1996）認為博物館具有四項功能：蒐藏、研究、展示、育樂（教育與娛樂）。漢寶德（2000）則是把博物館的功能分為兩大類，一為蒐藏與研究，其次是展示與教育，他認為一個完整的博物館必然要均衡的具備這四大功能，而且一座現代的博物館，在這四大功能之間，彼此之間應該有互動的關係。

然而，學者陳國寧（2003）整理國內外針對博物館的功能之相關文獻，認為一般論述之博物館的基本功能，主要有研究、蒐集、保存、展示、教育、娛樂這六個面向。本研究並將上述六個博物館功能的面向整理如下：

（一）研究

近代博物館中的研究可分為三種類型，一為對博物館中的收藏品進行有系統地整理與研究；其次為應用研究，也就是執行有計畫的長期收藏工作，要適時擴充其館藏的質與量，展示研究與保存的科技；最後則是將館內之收藏品與其特色還有觀眾進行廣泛的研究（王嵩山，1991；林政弘、張沛華，1995；秦裕傑，1996；漢寶德，2000；林政弘，2005；梁筱梅，2008）。

（二）蒐集

收集物件是博物館一切活動與存在的起點，博物館進行物件的搜集乃依其設立之宗旨與性質，並考量其對學術上、教育、娛樂方面具有保存、研究價值的物品（文物、標本、影像、模型、生物原種），透過田野採集、購買、接受捐贈或仿製的方式獲得（陳媛，1995；林政弘、張沛華，1995；林政弘，2005；梁筱梅，2008；鍾美儀，2008）。

（三）保存

保存乃是把經由田野採集、購買、捐贈或仿製等方式所蒐集到之文物予以登錄、整理維護、收藏，並且在過程中力求保持原樣（林政弘、張沛華，1995）。收藏物有自然趨於消滅的本質，甚至面臨各種被破壞的威脅，所以如何保存使其永久存在並抵抗時間的磨蝕力，是不可忽視的問題（漢寶德，2000）。

（四）展示

展示是博物館與觀眾溝通與互動的橋樑，博物館將搜集到之文物或標本、模型等按照主題式做系統性的安排，使觀眾藉由觀賞、聆聽、操作或閱讀的方式來達到教育與獲得知識的目的（林政弘、張沛華，1995；林政弘，2005）。博物館展示的方式已經逐漸多元化、科技化、互動性等特色，最重要的是要以活潑生動的呈現方式來吸引觀眾（呂理政，1999；漢寶德，2000）。

（五）教育

博物館的教育即是將研究、蒐集與保存的成果透過各種不同的教育活動、展示、導覽、解說、影帶欣賞、出版刊物、研習活動、現場演出、專題演講、辦理研討會的方式與大眾分享博物館的藏品，引導民眾充分利用博物館的設施。並藉此傳遞相關知識（林政弘、張沛華，1995）。

（六）娛樂休閒

博物館以擁有豐富的藏品以及濃厚的文人氣息、特殊的建築吸引各地遊客前往朝聖。博物館了把文物呈現給觀眾，更是藉此提高參觀者的知識與生活內涵，也就是教育和休閒娛樂（林政弘、張沛華，1995；秦裕傑，1996；林政弘，2005）。雖然因為經濟衰退，但各國博物館數量卻有增無減，甚至與旅遊觀光業結合，完全的發揮娛樂的功能（劉惠媛，2002）。

因此，本研究認為博物館的功能從以前以研究、蒐集、保存、展示為重點到現代的博物館增加了以不同的方式來展現文物並與人互動以提高民眾的知識與生活內涵，更成為大眾空閒時選擇從事的活動之一，故使得現代博物館除了具備了研究、蒐集、保存、展示此四大功能外，尚具備教育學習以及休閒娛樂的功能。本研究將上述對於現代博物館功能之演進彙整如下表：

表 2 現代博物館功能之彙整表

年代	學者	研究	教育	保存	蒐藏	展示	娛樂
希臘時代	秦欲傑 (1996)	✓	✓				
十七世紀前	林政弘、張沛華 (1995)、 梁筱梅 (2008)	✓		✓	✓		
十七世紀末	林政弘、張沛華 (1995)、 梁筱梅 (2008)	✓			✓	✓	
十九世紀中	蕭飛 (1992)		✓				✓
二十世紀初	林政弘、張沛華 (1995)、 梁筱梅 (2008)		✓				
1996	秦欲傑	✓	✓	✓	✓	✓	✓
2000	漢寶德	✓	✓		✓	✓	
2003	陳國寧	✓	✓	✓	✓	✓	✓

三、博物館的經營管理

博物館的經營管理可分為廣義與狹義兩層面，廣義的博物館經營管理包含研究、蒐藏、展示、教育以及各種行政支援（人事、財務、設施設備），狹義的經營管理則是指博物館的後勤支援（林政弘、張沛華，1995），本小節將進一步探討博物館的研究、蒐藏、展示、教育、財務、人事以及設施設備這七個層面之經營管理層面情形，以作為將來發展研究工具之依據。

（一）研究

研究之意義為從事觀察、實驗或批判，以期能發現事物之正確解答（包遵彭，1987）。研究工作是博物館發展的基礎，從藏品蒐藏的研究、展示內容、教育推廣的活動都需要研究分析，博物館的研究主要是針對觀眾與社會需求進行，故一般博物館的研究工作乃由工作人員執行，研究之範圍包含（陳國寧，2003）：

1. 蒐藏研究：乃將搜集到之藏品進行登錄、保存、鑑定與分類，最後則是將藏品進行交流。在尚未開始進行藏之前博物館就已開始研究應該優先進行哪些蒐藏，有了藏品之後便針對個體或群體作研究（秦欲傑，1996）。

- 2.展示研究：整個展示的規劃設計與製作之研究，且必須評估藏品是否適合展示以及如何展出才能有最佳效果（秦欲傑，1996）。
- 3.教育推廣研究：從教育活動的內容規劃到教育人員與解說人員的培訓，以及各類活動的實施與評估。
- 4.專題研究：針對館內固有藏品外的特展計劃做相關研究。由博物館人員就其背景、能力與研究設備，自行擬定專題進行學術研究，或者接受教育與其他機構之委託，依約進行學術性及實用性研究並交付成果（秦欲傑，1996）。
- 5.相關制度及法規研究：建立博物館供人員遵守之機制與制度規章。

因此，博物館的一切作業，均必須經過專業之研究工作，並配合適當方法，方可達到博物館營運之目的。

（二）蒐藏

國內博物館對於文物資料之搜集、管理與保存並非像國外以「collection」一詞概括之（秦欲傑，1996），故蒐藏包含蒐集與保存兩種內涵，本研究將分述如下：

1. 蒐集

博物館蒐集之工作應先確立蒐集計畫，進而討論蒐集方法，且可分為長期性之搜集計畫與短期性蒐集計畫，長期性蒐集工作一般來說有考古發掘、田野調查與採集，短期性蒐集工作有交換、收購或接受捐贈（包遵彭，1987）。秦欲傑（1996）與陳國寧（2003）則是提及一座博物館之搜集一定要根據蒐藏計畫與政策來執行與調查，包含蒐集之方法、時間、區域範疇、性質、數量、程期、人員與經費這些內容，而一般博物館之蒐集的方法有採集、搜購、受贈與商借，本研究將其分述如下（包遵彭，1987；秦欲傑，1996；陳國寧，2003；林潔盈，2007）：

2. 保存

對博物館的館藏來說，災害預防、安全措施、溫度以及相對溼度均是維護文物的重要考量相關環境因子（陳國寧，2003；林潔盈，2007）。在災害預防層面，地震、火災、水災與颱風均是台灣的博物館可能會面對的自然災害，故事前預防顯得更為重要（陳國寧，2003）；博物館的安全措施包含人為的破壞、天然災害、文物的安全，在人為蓄意破壞的情況下，必須設立保全監視人員以防範人為的破壞情形（陳國寧，2003）。溫度與相對溼度是最重要的環境條件，必須嚴加監控，由於溫

度會直接影響相對溼度，也較容易控制，相對溼度的穩定性因較難控制，太高或過低均會導致文物的損失（林潔盈，2007）。

（三）展示

現代博物館與傳統博物館的展示理念已隨時代而有所變化，從以物為主轉變為以人為主、從分類陳列到主題陳列、從不准動手觸摸到歡迎參與、展示日益科技化而且呈現方式多元化，因此，展示的規劃、設計就必須有詳細周全的計畫，其分述如下（秦欲傑，1996；陳國寧，2003；曾于珍等，2004）：

1. 展示策略

展示策略必須依博物館之性質、目的與政策來擬定，甚至必須考量預算、觀眾的背景與需求、展示的面積、解說人員，換言之，策略之擬定取決於觀眾、展示設計與資源三大要素的研究分析與運用。

2. 展示設計與規劃

展示設計與規劃包含展示的動線與空間、照明、色彩、說明文字與圖片的設計。動線與空間就是對觀眾行進之動向與流量做考量，動線設計必須是場地與空間大小來決定；照明設計要考慮兩個因素，一為使用建材作光害的保護，二為藝術效果的呈現，另外，採光與光線亦為影響展示之照明要素；色彩的運用得宜方能幫助展品有效呈現其風格與特色，除了展品與背景的對比，動線與展示的色彩組合亦包括在內；使用圖片的表達方式更能衝擊觀眾的視覺與感官，圖片有解說、加強、綜合、比較與裝飾的功能，因此，更能夠使觀眾的領悟力增加；除了圖片的適當搭配，也必須有文字的說明，因為觀眾對文字有安定感，並期望從文字中找到正確的答案，文字能夠提供看不見的資訊、解釋物件之特性以及比較，所以文字的設計必須有吸引力、傳達力、內容精確性的原則。

3. 展示設備

展示的設備除了照明的處理以外，展示品更可以使用展示牆、展示櫃、展示台組合成展示的空間運用與設計。另外的輔助展示設備就是視聽設備（幻燈片、電影播映、音響、螢幕）以及安全防盜系統的裝置。

（四）教育

博物館乃針對不同的對象與目的舉辦各種不同的教育活動，目前博物館的教育推廣活動有一般性、學校與社會服務、網路教育三種類型，一般教育活動指的是在館內舉行的活動；中間者指的是位社區或學校舉辦之活動；後者則是博物館利用虛擬的網路開放於大眾使用。而博物館教育推廣常見的方式有導覽解說、演講與研習、出版與發行之刊物，分述如下（秦欲傑，1996；陳國寧，2003；曾于珍等，2004）：

1. 導覽解說

導覽解說是常見的教育活動，導覽解說可以利用人員解說、文字、字幕、廣播、電影或電視來進行，但以人員解說效果較好，因為人員與觀眾之間會產生互動與溝通。導覽的方式則是依照觀眾的性質而有所差異。

2. 演講、課程研習與研討會

演講為博物館教育推廣中的基礎活動之一，演講內容與博物館內的展示或藏品有關之歷史與知識，以幫助觀眾了解展示品的目的與意義。定期舉辦專題講座或研習班，以提供學生、教師、家庭親子或成人再教育的機會。因為博物館的研究工作越來越為學術界所重視，因此，開放相關之研討會或國際會議供大眾參與，文藝性的研討會方式有音樂會、藝術欣賞會或讀書會，配合節日慶典，在假日舉辦相關活動吸引觀眾的參與。

3. 出版與發行之刊物

博物館透過出版品使其影響力觸及廣大的觀眾群，觀眾會透過出版品對博物館產生印象，包含參觀指引（介紹手冊）、收藏品手冊。活動節目表與簡訊、視聽出版品、專業出版品。

（五）博物館人事管理

人事管理指的是機構中人事部門依據組織機構的人事政策與法規，配合相關業務需求，進行人力的網羅與運用（黃光男等，2000）。人員是博物館運作的最小單位，也是推動博物館組織使其成為一個活動體的基本動力，博物館的建設、運作、生存與發展，關係全在人員。在人事方面可以分為正式人員以及義務工作人員，正式人員又包含如何選用、培訓、如何發揮其在組織中的功效。選定後再針對選定之人員進行職前培育與訓練。博物館在人事面最容易也是最大的資源是來自於社會，

也就是義務工作人員（簡稱義工）（秦裕傑，1996），博物館因為義工的協助，得到財力、人力、物力的節省，使專職的館方人員能將精力放在研究發展或更高層次的業務（陳國寧，2003）。因此，博物館的人事管理可分為人員任用、人員培訓、擔任義工、人員績效評估與評鑑（秦裕傑，1996；黃光男等，2000；曾于珍等，2004；林政弘，2005；林盈潔，2007）：

1.人員任用

博物館在員工任用方面依其性質有所不同，公立博物館人員之任用乃依據社會教育法第十條依教育人員任用條例規定之，而博物館之任用人員可分為專業人員、行政人員、技術人員、約聘人員，行政人員與技術人員則是依公務人員有關法規來任用，專業人員則是指館長、副館長、單位主管、研究人員以及與蒐藏、研究、展示、推廣有關之人員（編輯、編審等），此類專業人員任用方式多不相同，可分為聘任制、任用制、任用與聘任雙軌制、任用但必要時得由聘任之研究人員兼任四種任用方式（秦裕傑，1996；林政弘，2005）。私立博物館人員之任用則因博物館法尚未立法，沒有法源依據，故其人員之任用乃由各博物館之隸屬單位、基金會、企業依照規定辦理，目前尚無統一標準與規定（林政弘，2005）。

2.人員培訓

培訓是指針對博物館職員的培育與訓練，職員在依照規定通過任用資格後，應該進行職前訓練與在職訓練，在國外有許多大學設有相關系所與課程供職員進修，休習完畢者則可獲得正式資格，然我國在博物館人員培訓方面則是有文建會辦理之專業人員訓練，但目前則是由各博物館透過出國考察實習、參與國際與國內研討活動等方式為博物館新進人員作培訓之動作（秦裕傑，1996）。人員訓練的種類可分為職前與在職訓練（黃光男等，2000；曾于珍等，2004）。

3.擔任義工

義工與博物館間存在著共生關係 (Symbiotic Relationship)，擔任義務工作人員必須要有自願奉獻心力的意願與動機，博物館也必須滿足義工們學習、成就感、自我實現等動機（秦裕傑，1996），義工制度除了可以彌補人力之不足外，他們也必須接受博物館的社會教育工作訓練。然而近期因為義務工作人員供需常難掌握，所以有博物館開始已按時計薪的方式來掌握確切人力，不管是義工或計時人員均為博物館導覽解說、觀眾服務、票務以及其他有關服務性工作的主要人力來源（林政弘，

2005)。

4.人員績效考核與評鑑

績效考核乃作為獎優汰劣的根據，不論博物館公私立性質與規模大小均須有績效考核的制度，希望達到人才運用以及維持博物館運作的目標，考核之方式有以下五種（黃光男等，2000）。

（六）財務管理

博物館做作為經營者、服務業都必須有相當可觀的收支來源與物質設施，且應該以財務管理的角度來處理（曾于珍等，2004），資金是一組織之命脈，從資金的搜集、經費之動用與運用都必須有一套計畫，以確保財務能夠健全與順暢，並將博物館的財務管理分為預算、會計、財源三個部分，分述如下（黃光男等，2000；曾于珍等，2004；林盈潔，2007）：

1.預算

預算指的是成本依附的基本計畫，預算計畫應根據每年的情形來預計下一年度的收支與開支情形，年度預算則是用金錢來表示該年的長短期目標，博物館長使用兩種年度預算來檢視其財務，一為營業預算，營業預算包含博物館保全、藏品維護、公共活動、研究、行政以及博物館基本營運的收入與支出；二為資本預算，資本預算主要是博物館的大型設備添購、整修、與博物館建築相關或展示等方面的投資資金。為了讓財務工作有書面記錄且明瞭，博物館可透過財務報表來檢視財務狀況（曾于珍等，2004；林潔盈，2007）。

2.會計

預算的重要資訊不僅每天均需處理，更須由會計來提供相關資料。會計基本上是一種資訊系統，將所有重要數字記錄下來，並做出列表，以檢視博物館的重要財務資訊（曾于珍等，2004）。

3.財源

博物館在開始籌建之前，就應先籌足所需要之經費（王秋土，2000），而博物館的資金管道可分為個人捐助、企業捐助、政府機構、私人機構、財團法人以及基金會、博物館直接的營收等（秦裕傑，1996；林政弘，2005；林潔盈，2007）。

（七）設施管理

博物館的設施管理是指適切安排工作人員以維持並保護機構組織的營運、建築架構、週邊區域與其他區域（林潔盈，2007）。各國的博物館多有設置建築與設備維護單位，負責建築物的修繕、水電供應、光線空氣溼度調節等事務，館內的設施設備除了有防盜、防火、防水、防震、照明之外，對於緊急出口、吸(禁)煙區等均有設置標示。博物館亦有一套安全的作業系統，除了有警衛人員，還有精密的監控與警示設備，以維護展品的安全與觀眾的秩序（林政弘，2005）。另一方面能夠吸引更多觀眾的因素就是博物館的清潔，如何保持博物館美麗整潔的環境是必要的措施（黃光男等，2000）。故本研究將博物館設施管理分為維護、安全以及清潔三方面來了解博物館的設施管理情形：

1. 維護

博物館的組織中應設有負責建築設備之單位與人員，其職責就是負責博物館建築物和附屬設施的管理與維護保養，工務科或工務組等均屬於此類單位，除了要定期有人員負責檢查之外，還必須要記錄每次檢視之結果，建立監督與抽查制度以確保人員均有確實做到應負責之事項（秦裕傑，1996）。

2. 安全

安全措施是博物館管理最重要的考量，在多數的博物館中都設有安全警衛人員，除了基本的職責外尚可提供觀眾參觀的相關資訊（秦裕傑，1996；黃光男等，2000；曾于珍等，2004）。

3. 清潔

博物館是美的展示場所，若沒有整潔美觀的環境，將未能成為美感實踐之處，也無法吸引更多觀眾參觀，而且必須擬定一個完整的清潔計畫來執行（黃光男等，2000；林潔盈，2007）。

因此，本研究歸納博物館的經營管理乃指在研究、蒐藏、展示、教育、人事、財務以及設施等七個方面來進行博物館的操作與營運（表3），並發展出博物館經營管理之指標與說明，以作為未來本研究研究工具之依據。

表3 博物館經營管理七層面歸納表

年代	學者	研究			蒐藏		展示			教育				
		蒐藏	展示	教育	專題	制度	蒐集	保存	策略	設計	展示	導覽	演講	出版與發行物
1987	包遵彭					✓								
1996	秦裕傑	✓	✓		✓		✓	✓	✓	✓	✓	✓	✓	✓
2003	陳國寧	✓	✓	✓	✓	✓	✓	✓	✓	✓	✓	✓	✓	✓
2004	曾于珍								✓	✓	✓	✓	✓	✓
2007	林潔盈						✓	✓						

年代	學者	人事			財務			設施			
		任用	培訓	義工	評鑑	預算	會計	財源	維護	安全	清潔
1996	秦裕傑	✓	✓	✓				✓	✓	✓	✓
2000	黃光男		✓		✓					✓	✓
2004	曾于珍		✓		✓	✓				✓	
2005	林政弘	✓		✓			✓			✓	
2007	林潔盈	✓	✓	✓	✓	✓	✓	✓			✓

四、社區博物館

本小節將探討從新博物館學發起的社區博物館概念與功能、社區博物館的涵義以及社區博物館的經營管理。

(一) 社區博物館之概念起源

1970年代初期，法國興起生態博物館 (Ecomuseums) 以及社區博物館 (Community museums) 的革命性運動，這一股反傳統博物館思維的運動乃反對傳統博物館以文物為中心，只關心文物的保存維護與展示，這一股思潮主張該地域所有自然與人文景觀才是重點 (張譽騰，2000)。遂於1980年代，法國興起了新博物館學(new museology)的思潮，並成為此時期的重要領導思潮 (呂理政，1999)。1984年主張新博物館學的學者們在加拿大魁北克發表宣言，認為為了要擴大博物館的功能，必須協調人類與自然環境的生態關係，並深入社會為社區群眾服務，使社區居民成為博物館新主人，銜接歷史與未來，使博物館能夠反映社會的演變 (王淑華，2008)。Hurbert (1985) 與Harrison (1993) 認為新博物館學側重在地方社群與關懷等

議題上，也就是以社區需求為博物館經營的最高指導原則。並且認為應該積極建構與人群或社區環境結合的契機，使社區居民主動參與博物館的經營管理，並強調博物館不再只是扮演物的蒐藏，應該是在於博物館與地方、環境、社區之間的發展（許功明，2004）。整體而言，新博物館學所關注的焦點已經與傳統的博物館產生相當大的差異，新博物館的重心不再只有典藏、研究、保存、展示的傳統博物館功能，新博物館學嘗試將博物館與社區居民做結合，使居民參與地方上的文化資產保存與詮釋（林陽杰，2001；王志遠，2007）。

綜而言之，新博物館學除了擁有傳統博物館之研究、展示、保存、蒐集等功能，還強調博物館與地方、環境、社區之間的互動關係，增加關懷社區之導向與功能。

（二）社區博物館之意涵

關於社區博物館的意義，多數學者認為社區博物館乃強調有社區居民的加入與參與，並且能夠在此過程中凝聚社區意識。國外學者Fuller (1992) 則認為社區博物館是一個結合地方資源進而由居民共同參與、自主經營的一座凝聚社區意識、服務社區居民與展現社區居民共同生活經驗和地方特色的博物館。期望透過社區自發性的力量去詮釋脈絡、紀錄情感、展現活力的過程（Harriso, 1993；孫本文，1964；龍冠海，1996；羅仕昂，2002）。社區博物館著重於博物館與社區民眾之間的互動關係，認為博物館應與社區緊密地結合在一起。藉由社區博物館的成立加以保存，使社區文化得以累積、沉澱與發展（張譽騰，1999；黃光男，1999）。只要一座社區博物館能夠基於社區的驅動並能夠帶給社區新生命，以地方文化歷史、自然環境、風景、產業特色為輔助的，由居民共同參與，自主經營，是一處凝聚社區共同意識，展現共同生活經驗和地方特色的場域就可以稱為社區博物館（秦裕傑，1996；林陽杰，2001）。呂理政（1999）提出一個理想的社區博物館是社區共創、共有、共享的博物館，他認為社區博物館乃由社區居民共同參與經營，並透過蒐藏、展示與展示教育甚至成為義務工作人員來提升社區生活品質。陳國寧（2001）亦認為社區博物館是一所由居民參與管理的博物館，是一所與居民有互動的博物館，社區博物館的營運範圍是整個社區自然景觀及人文事務，將社區生活和博物館的存在關係緊密相連。

綜合上述學者對於社區博物館的定義，本研究歸納（表4）社區博物館的定義為透過社區居民共同參與以及自主經營，並展現社區中的自然與人文景觀，緊密結合

社區生活與博物館的存在，並期望透過社區居民的參與與加入能夠加強社區意識之凝聚。

表4 社區博物館之意涵歸納表

年代	學者	共同參與	自主經營	展現社區自然 與人文	結合社區 生活
1964	孫本文		✓	✓	
1992	Fuller	✓	✓	✓	✓
1993	Harrison		✓	✓	
1996	秦裕傑	✓	✓	✓	✓
1996	龍冠海		✓	✓	
1999	呂理政	✓	✓		
2001	林陽杰	✓	✓	✓	✓
2001	陳國寧	✓		✓	✓
2002	羅仕昂		✓	✓	

(三) 社區博物館的經營管理

社區博物館的經營與管理為居民的共同事業，若能在博物館的經營中成功的融入社區，對社區的社區意識凝聚上會產生相當的效應（陳國寧，2000），因此，本研究將透過個案之研究期望能夠了解社區居民在參與社區博物館的經營管理程度之深淺對其社區意識是否有顯著之影響。本研究將由研究、蒐藏、展示、教育、人事、財務、設施此七大面向來探討社區博物館之經營管理特性：

1. 研究

社區博物館在設立時，負責規劃與設計的學者除了會使用田野與文獻等學術的資料來展示主題內容外，同時也展開民意調查、公聽會與採訪，使博物館的設立可以獲得民眾的支持與認同了解，帶領居民積極參與地方文化研究，凝聚地方與博物館的共識，引導居民重視與保護地方文化、產業、古蹟遺址與自然景觀（陳國寧，2003）。另一方面，社區博物館研究欲探索的方向也與居民生活以及地域間的互動相關（羅仕昂，2001）。

2. 蒐藏

社區博物館保存了人類活動的記憶，經由博物館將過去與現代的生活記憶連結在一起，藉由展品展示及教育推廣等途徑，將它傳播給社區居民（黃光男，1999）。一般博物館通常會有收藏庫，而社區博物館則是將其轉換成在地收藏，也就是將物

品放在原處收藏，打破中央收藏的觀念，而非僅止於玻璃櫃中展示（黃世輝等，1999）。

3. 展示

社區博物館展示的藏物多與當地的文化、景觀、人文、居民生活有關，因此其運作範疇已然跳脫固有的建築內，而是擴及整個自然景觀與人文事物（張譽騰，2000；陳國寧，2001；陳國寧，2003；張譽騰，2003）。社區博物館的展示方式較為活化，其採取分散式以及現地式的生活化展示方式以脫離集中與櫥窗式的展示（羅士昂，2001）。

4. 教育

社區博物館乃作為社區中教育學習的中心，其任務乃在於了解社區成員的組成特色、個人需求和期望、社區資源的彙集和提供、幫助社區民眾共同學習、促進人格成長及提升自我評價（黃光男，1999）。並透過導覽解說與具有歷史臨場感的教育活動據點達到教育社區民眾與觀眾的意義（張譽騰，2000）。

5. 人事

社區博物館在規劃籌建的每一個階段有社區居民以積極參與的姿態加入社區博物館之事務（張譽騰，2000；陳國寧，2001）。社區博物館的經營管理主要是在人力方面與傳統博物館有明顯差異，傳統博物館的管理主要還是專職人員，或者是徵求一些義工做導覽與服務民眾的工作，義工很少能夠進入行政管理的工作範圍，然而社區博物館的管理乃透過社區發展人員去輔導與培訓社區民眾與義工參與更多的管理工作，居民參與的管理工作有研究發展、展示管理、教育推廣、場地與設施管理事務，透過以上的管理工作事務使社區博物館成為社區民眾自治與關懷的博物館（陳國寧，2003）。

6. 財務

為了減少政府補助的經費，也為了避免政治酬庸的現象，故社區博物館多使用募款的方式來籌措博物館所需之經費（羅士昂，2001）。除了爭取中央或政府的補助之外，也透過特展、教育活動的推動，鼓勵當地企業或在地人士與他人的捐助來維持社區博物館的營運（張譽騰，2003）。

7. 設施

社區博物館將博物館的環境、設施與社區的整體文化空間做整合的規劃，甚至將博物館的空間納入社區的公共空間中（陳國寧，2003），且其強調的不只是硬體的設施，也不僅是軟體的人與資源，更重視體制的組織與經營（鄭郁馨，2004）。另一方面，由本研究所探討社區博物館之意涵可知，社區博物館最重要的因素在於社區居民的參與，因此，設施管理層面上與一般博物館類似，但是在管理人員上則多是由社區居民擔任義務人員或經由社區居民的協助來進行。

簡言之，社區博物館為由社區居民參與經營管理。研究面上與居民生活以及地域間的互動相關；收藏與展示多與當地的文化、景觀、人文、居民生活有關，足以喚起共享的社區記憶；透過教育活動促進社區居民互動的機會，提供自我學習的場所；人事方面則是以社區居民為主，提供參與經營管理之機會；財務除了爭取中央及政府的經費亦積極從地方上募得款項；設施管理則是與一般博物館相似，但是在管理人員則是由社區居民或社區義務人員來進行。

第二節 社區參與

本小節分為社區參與的意涵以及社區參與程度來探討，以更了解社區居民參與社區事務等相關面向。

一、社區參與之意涵

聯合國人類定居中心（United Nations Center for Human Settlements, UNCHS）（1983）認為社區參與是一種權利，民眾有權以民主的方式去參與直接影響他們生活情況的決策（吳珮雯，2003）。因此社區參與是一種社區行動方式，社區居民參與各種社區中的活動，表示其對社區事務的關切與興趣，社區參與之過程對參與之個人而言，也是一個最佳之學習和教育（蔡宏進，1985）。一個社區或社區成員的社區參與，不僅是貢獻勞力或金錢而已，在計劃和決策面上也有其足跡（林振春，1994；陳其南，1996；吳宜蓁，1996）。社區參與的目的乃為使政策與服務的當事人或社區居民可以參與決策制訂和資源分配、分擔決策或服務方案的設計、執行及管理、確保決策或服務方案的利益，最後，將成果落實在原定的族群或對象（施教裕，1996）。然而社區參與必需有下列三個條件：1.居民要有參與的自由；2.居民要有參與的能力；3.居民有參與的意願（蘇葵玲，1998）。丘昌泰、陳金貴、洪鴻智（2001）

歸納社區參與的意義有下列四點：

1. 社區參與為改造社區、活化地區的主要動力，社區居民基於共同生活經驗的分享及歷史文化傳承的責任，會積極參與環境的改造活動。
2. 社區參與應該是一種自發性、自主性的民主過程。
3. 社區參與的核心要素為社區居民的認同感，認同感是社區居民內心的集體意識，也是一種生命共同體的感覺。
4. 社區居民可以共同分享社區參與的成果，且成果將有助整體國家發展與社會進度。

目前社區參與的行動主軸，已由政府轉移至民眾，社區參與理念始逐漸發揚起來，強調以居民為主體，本著互助合作的原則推動社區發展，故社區參與可謂社區居民共同來參加，以該社區及其居民為範圍、對象，所發起促進該社區發展的一切行動（彭連煥，2005）。

因此本研究歸納（表5）社區參與為社區居民自願將自身能力、意見、行為等投入在社區事務中，而其成果則有助於社區發展與認同。

表5 社區參與定義歸納表

年代	學者	參與意願	投入能力	投入意見	投入行動	社區發展
1985	蔡宏進				✓	
1994	林振春		✓		✓	
1996	陳其南		✓		✓	
1996	吳宜蓁		✓		✓	
1996	施教裕	✓		✓		
2001	蘇蔡玲	✓	✓			
2001	丘昌泰、陳金貴、洪鴻智	✓			✓	✓
2005	彭連煥	✓			✓	✓

二、社區居民參與程度

與社區居民參與程度相關的研究中，多採用美國學者 Arnstein 所提出之居民的參與程度概念（蔡宏進，1985；林振春，1997），Arnstein (1969) 依據參與影響力程度，從完全沒有參與到完全參與的階段，將民眾參與程度以階梯式排列並分為八個階段（蔡進宏，1985；林暉月，2001），第一、二階段為無參與的形式，也就是民眾並無實際的參與行動；第三至第五階段為象徵性參與的形式，此階段社區民眾只能接受訊息但可透過集會改變相關團體

的權力分配，故其參與係不完整的；第六至第八階段代表完全參與的形式，民眾與行政當局完全處於平等的地位（林振春，1998；吳坤良，1999；吳珮雯，2003）。Arnstein 所提出的模式揭露了並非每一種參與都是正面健康的，層級太低的參與反而會產生反效果而成為瓶頸（Arnstein, 1969；Sheng, 1989）。

雖然 Arnstein 提出民眾參與程度之三階八梯的分類過於簡化，但可看出民眾參與有漸進等級之分，進而瞭解其之差異。但並非可藉此分類法評量一個國家或地區參與後的成果如何，僅能將其做為居民參與程度的參考（廖于璋，2000）。

然而國內學者研究參與程度多半依據 Arnstein 所提出之概念為主，但 Wilcox（1994）認為不同層級的參與方式各有其適用性，不過 Arnstein 的參與程度的概念乃偏重在參與與權力之間的關係，參與程度的高低決定了擁有權利的多寡（蘇癸玲，1998），Arnstein 的模式較強調高階層的參與方式，諸如居民主控、委任權力和夥伴關係，相對地貶低較低階層參與形式（李光中，2003）。當民眾開始對社區活動萌生動機，了解社區活動後，通常參與的事務與活動有很多種，其中有些人的參與程度較深，另一些人的參與程度較淺，有些人較常參與，另有些人則較少參與（蔡宏進，1985）。而陶蕃瀛（1993）在探討博物館的社區居民參與問題時，則直接將參與方式與參與程度進行連結，其將社區居民參與分為從沒有表達意見這種影響力最小的情況與幾乎無參與的參與狀況，到擔任管理委員或諮詢委員等高度參與、高影響力的狀況。此種分類與本研究相似，本研究將社區居民參與社區博物館經營管理程度分為參與的方式（角色）以及參與的程度（無投入、很少、普通、很多到非常多）來檢視社區居民參與社區博物館經營管理的程度之深淺。

除了透過參與的方式以及投入的時間長短來探討之外，陳其南（1996）指出個人對社區事務的參與程度，可依其在參與社區活動時，所願意奉獻的時間、金錢與勞力，以及其願意擔任社區內組織團體的職務或投入程度來表示，而經由個人參與社區活動和事務的頻率和程度，可加深其對社區之認同。蔡宏進（1999）於進行農村居民參與農村發展規劃之問題的研究時，使用二種評量方法，一種是問其主動與熱心與否的程度（參與態度），另一種是直接問其參與的高、中、低及不參與等四種不同程度。然而吳坤良（1999）於進行社區參與之相關研究中則是將社區參與程度分為出席、涉入、控制及全心投入等四個向度。由此可見，其使用 Arnstein 所提出

之測量方式為主。

因此，以上學者多將社區居民參與社區活動事務之頻率和程度以及意願將社區參與程度由淺到深以及參與的形式來測量社區居民參與的情形，並經由不同的參與方式，以表達對其所處社區之認同程度。然而本研究在社區居民參與的程度方面則分為以角色以及程度來衡量，角色面也就是參與的方式，分為無參與、兼職、全職以及志工四種，程度面也就是投入的時間多寡，分為無投入、很少、普通、很多到非常多來測量。

第三節 社區意識

本小節將探討社區之涵義，再進一步了解社區意識之意義。

一、社區之涵義

有關社區之定義因為各領域研究之重點不同，國內外學者對社區的定義做過許多闡釋，故對於社區定義之範圍也不盡相同。然而社區這個概念最早則是源自於西方，不論中西方國家，在過去產業與交通尚未發達時，人們選擇群聚而居，形成一個邊界明確、各自獨立的村落，生活於其中的居民彼此有著親密的依存關係，然而，西方工業革命之後，開始形成現代都市，只是環境在高度都市化下人們開始有外遷的趨勢，並形成許多以住宅區為主的獨立社區。這些社區居民對此生活空間有情感與記憶，人與人之間彼此關心（陳明竺，1992）。

由此可知，社區已經是一個具有社會關係的名詞。但是有些學者乃以最基本的地理層面來探討，有些則是跳脫傳統地域的觀念，認為社區會形成是根基於心理情感上的依賴。社區的概念已經從地域解放，西方學者 Hillery (1955) 就認為社區的四個質素為人民 (people)、地方 (place)、社會互動 (social interaction)、認同 (identification)（林瑞穗，1996）。可見心理層面因素逐漸成為社區在定義時的因素之一。Poplin (1977) 就單從心理層面來考慮社區的性質，他認為社區往往有較強烈之意識。社區中人與人之間彼此的心理感受比較接近，彼此間也較為關切，因而個人較容易從他人獲得關懷與溫情。國內學者蔡宏進（1985）則是認為社區包含了地理與社會因素，地理是指一定區域內的人，社會則是社區居民會從事社會性活動。這種社區之概念至少包括三個要素：一群人、一定之地理範圍、人之社會性（社會

意識、關係、及活動)。 McMillan & Chavis(1986) 進一步將社區分為以地理及地方之概念以及以社會關係與人類關係之概念予以界定，依此概念界定之社區屬心理上之社區。前者為地方社區，後者歸為利益社區 (Heller,1989; Cochrun, 1994; Nasar & Jullan, 1995)。因此，一般將社區界定為一個自然區域，或是一個社會互動網絡 (Georjeanna, 2000)。

由此可知，社區的發展缺少不了人的存在、心理的情感連結與歸屬、一起從事社會性活動這三個概念。

陶蕃瀛 (1993) 認為社區應從空間單元、社會關係網路與集體認同單元來了解：

- (一) 以空間為單元：人們共同生活於期間，在期間進行各種活動，生活上各種的需求在社區內獲得滿足。
- (二) 社會關係網路：人們的生活之中，與他人交往，參與社會活動，形成互相依賴的社會關係，進而交織成社會網路。
- (三) 集體認同單元：社區是一群人集體認同的標的，也就是說，只要有相同的心理認同，是不是為一地理空間就不是那麼重要了。

陳其南 (1996) 將社區歸納為下列四個要素：

- (一) 定住空間之範圍：村落、公寓、街區、聚落、鄉鎮、城市、區域、縣市、國家。
- (二) 社群的對象：居民主體(兒童、青少年、女性、主婦與老人)、認同、共識、共同體。
- (三) 社區生命之要素：自然、產業、設施、空間、活動與居民。
- (四) 社區是文化之總體表現，用文化來營造社區與地方。

總之，社區是社會學形容人類聚落的名詞，各學者定義不同，綜合言之，是在一定的區域內共同生活的人群，並且具有相同的文化和互相歸屬感的組織體系 (秦裕傑, 1996)。根據以上所述，社區必需具有下列因素：特定範圍之空間範圍、一群居民、具有共同之關係、共同之需求或問題、社會之組織、以及社區意識 (蔡宏進, 1996)。故社區無論就其原本字義或者是後來才衍生的意義，都有朝共同方向的趨勢 (林福岳, 1998)。

因此，對於社區之定義與概念，本研究認為社區為包括地理空間、心理認同與社會行動三個面向，意即居住在某一特定鄰近地區內之居民，而且彼此常有互動，基於共同的需求、利益與問題為前提，彼此間有認同此一區域的歸屬感，而於行動

上願為該社區付出心力的區域即可稱之為社區。

二、社區意識之意義

在一個社區中所有的社區問題、社區需求都因居民產生，而為達到需求的滿足或問題的解決，社區居民就會自動自發地組織起來，因而形成社區組織型態，但如果在這過程中社區居民缺乏對社區的關懷、對社區的認同、對社區的歸屬感，則工作必定難以持續，因此建立社區居民之社區意識是相當重要的環節，雖然社區意識是社區發展之動力，但重點在於人與人之間要有互愛、互助與互動的往來（蔡漢賢，1980）。

林瑞欽（1994）則認為社區意識包含有認知的面向，有行動的參與，但他也提及社區意識並非均為正面反應，所以他將社區意識定義為：「指個人對於所處之社區，經由感覺與知覺而建構之一套涵蓋情意因子之認知結構系統，認知系統具有正負價，具有正價者對社區的態度是正面的，他會認同社區、喜歡社區、參與社區活動、關心社區事務；具有負價者則反是，他會逃離、疏遠社區，對社區事務冷漠、不參與。因此認知結構所具有之正負價，便對該社區產生親近或逃離的態度或行為。社區意識之高低，便是社區凝聚與發展之指標。」。他認為形成社區意識的過程，可區分為四個階段，分別為社區親和、社區關懷、社區認同、社區參與。由於四者間皆是假設性的心理建構，因此四者之間將彼此間有所關連。

林振春（1994）則概括的將社區意識定義為居民對社區具有認同感與貢獻的心，是社區功能良好之最佳指標，使社區居民願意對社區的事務盡心盡力。徐震（1995）、黃富順（1996）也有同樣看法，認為社區意識是指居住於某一地區的人，對此地區及其鄰人有一種心理上之認同與融合，也就是歸屬感，居民認為社區是屬於他的，而他也是屬於這個社區的。此種歸屬感係來自社區居民具有共同之利益、共同之服務、共同之問題、共同之需要、共同之居民環境，而產生之共同意識。因此，在社區中，倘若居民缺少了歸屬感，也就是說居民無法對此社區有所認同或者產生情感時，就不會有所謂的社區意識產生。

除了對社區必須有歸屬感之外，對於整個社區環境的認知跟態度也是很重要的（蔡祈賢，1996）。並有研究者李秀玲（2006）整理相關文獻後，依照對社區環境的認知、對社區情感的累積、對社區事務的參與這三的面向加以歸納。並認為社區

意識係是個人對於所處的社區，經由感覺、知覺而建構一套認知結構系統。本研究將此三面向的意涵整理如表6並分述如下：

（一）對社區環境的認知

此項意指居民對於自己生活的社區具有熟悉感及認同感，居民對社區環境的認知，包括物理、社會與心理等三種環境（林瑞欽，1994；宋念謙，1997）。物理環境，是指社區所在的地理位置所具有的特性，諸如區域的大小、建物的形貌、色彩、高度、公共設施的分布、道路與巷道的規畫、區域的清潔、安靜與空氣品質等。社會環境，則是指社區居民彼此間社會互動、與社會結構等等所具有的特徵。像是居民的性別、年齡、職業、教育程度、家庭類型與大小、宗教信仰、生活所得的高低、社區組織的有無與類別、居民的非正式溝通網路等等變項。心理環境，是指居民所有的心理狀態與特性，及對社區的一般性認知、情感，諸如居民的價值觀、各項態度、社區氣氛。簡言之，凡是社區居民所共同具有的心理特質皆謂之。其結構如屬正面的，居民則會增加對社區的認同、參與、親和及關懷；如屬負面的，將表現對社區的疏離、冷漠及不參與。因此認知結構所具之正負價，而會對該社區顯示親近或逃離之態度或行為。此為社區認知表徵，它是深具個人主觀性的。社區意識之高低，將是社區凝聚與社區發展之指標（許忠文，2003）。

（二）對社區情感的累積

社區意識是居民對社區態度的情感認知結構，經由認同感產生一體的感覺，此種一體感，是居民與社區經過長時間的互動交流，所產生的一種概化情意（王春勝，2001）。另一方面，情感的累積也顯示出個人對生活及環境品質的滿意程度、對鄰里的關懷程度，如此積極與消極的情緒與感受，則可成為評斷個人社區意識高低的重要因素（McMillan & Chavis, 1986；林瑞欽，1994；宋念謙，1997）。個人對社區付出的心血，情感會因此而累積，此情感包含鄰里互助，一旦社區居民有關懷社區，會有環境歸屬感而捨不得離開社區，並呈現心理層面的安全感及對社區產生共同價值經驗分享等。故社區累積的情感可以顯示個人對社區相處程度，如鄰里關懷程度而感到快樂及彼此凝聚力等；在社區累積的情感上，居民表現積極和消的程度極皆可反應社區意識的高低。

(三) 對社區事務的參與

社區參與是指社區居民參與社區的活動公共事務的意願（林瑞欽，1994）。個人對所處社區活動或組織的參與表示其對社區態度實際行為呈現，其中參與程度又與個人所能認知到其可支配或可控制、使用的權力有明顯的關連（Rappaport, 1981；宋念謙，1997）。另一方面，參與社區事務不但可以增加人際之間的情感連結，更可以凝聚對社區問題的共識參與亦被證實為削減社區衝突發生的有效方法（Tse, 1995；陳怡如，2000）。個人對於社區事務的參與程度，可藉由個人對社區活動投入時間、金錢與勞力來評量，或觀察個人於社區內組織、團體中所擔任的職務來代表參與的程度，經由個人對參與社區事務的頻率和程度，可加深個人對社區的了解和認同，進而轉化為對社區環境的情感認知，而個人參與程度愈高，則代表對社區的認同程度愈高（陳其南，1995；林家永，2001）。

如下表本研究歸納所謂的社區意識是指個人透過對其所處之社區的認識（認知層面），經過長時間與其鄰人或環境的互動與交流進而對此社區產生情感與認同（心理層面），最後甚至願意投身參與社區的事務（行動層面）這三方面使得個人與社區連結，而本研究將依照此三個面向之內涵來發展後續研究工具之依據。

表 6 社區意識之涵義歸納表

年代	學者	對社區環境之認知		對社區情感之累積	對社區事務之參與
		熟悉感	認同感		
1994	林瑞欽	✓	✓	✓	✓
1994	林振春		✓		✓
1995	Tse				✓
1995	陳其南				✓
1995	徐震		✓		
1996	黃富順		✓		
1996	蔡祈賢	✓	✓	✓	
1997	宋念謙	✓	✓		✓
2000	陳怡如				✓
2001	王春勝		✓	✓	
2001	林家永				✓
2006	李秀玲	✓	✓	✓	✓

三、影響社區居民社區意識之因素

影響社區意識的因素眾多，包含背景變項與其他社區變項，本小節探討影響社區意識之相關與影響個人背景的因素，以作為第三章研究發展工具之依據。社區意識會受到個人背景而有所不同，故本研究將影響社區居民社區意識的因素分類整理如下。個人背景變項：包含性別、年齡、職業、婚姻狀況、教育程度、居住社區的時間。

- (一) 性別：男、女性之居民在社區意識上有顯著差異，女性者者具有較高的社區認同感與社區意識（林瑞穗，1978；林瑞欽，1994；宋念謙，1997；陳怡如，2000）。
- (二) 年齡：居民之年齡與社區意是有顯著相關，年齡越高者其社區意識較認同社區也具有較高的社區意識，反之，年齡較低者其社區意識也越低。（林瑞欽，1994；宋念謙，1997；熊瑞梅，1997；張貴閔，2000）
- (三) 職業：居民之職業類別與社區意識有顯著相關（柯惇賢，1998；陳怡如，2000），其中家庭主婦與退休者具有較高的社區意識（林瑞欽，1994）。
- (四) 婚姻狀況：婚姻狀況與居民之社區意識有顯著相關（熊瑞梅、吳文楨，1997；陳怡如，2000），已婚者具有較高的社區親和感（林瑞欽，1994；宋念謙，1997）。
- (五) 教育程度：居民教育程度愈高者，在社區或地區外就業情形多，人際關係漸趨複雜，個人社會網絡延伸至社區外，不以社區鄰里為主，因而削弱了地方社區意識（柯惇賢，1998；林家永，2001）。另一方面，教育程度較高者其社區認同、社區關懷與參與均偏高，教育程度較低者則反之（林瑞欽，1994）。
- (七) 居住時間：居民居住在社區之時間與社區意識有顯著相關（宋念謙，1997），居民在一鄰里間與社區居住時間越久，社會關係連結越多，則歸屬感越強，更有較佳的社區意識（林瑞欽，1994；熊瑞梅、吳文楨，1997；陳怡如，2000）。

第四節 社區參與程度與社區意識之關係

探討社區意識時常會提及社區居民參與社區事務的意願或參與的程度，而居民參與程度之高低及深淺與其居民社區意識之形成兩者間的關係實為探討之要項。

Hunter (1975) 在其研究鄰里關係時發現，參與社區組織活動，並產生歸屬感的居民有較強的鄰里間非正式的互動關係，而且參與的程度越深入其社區居民之社區意識的強度也較高。李明宗（1993）認為參與可增進民眾的認同感及歸屬感，減少民眾因未涉入而產生的挫折感與疏離傾向，更可藉由民眾的參與過程強化其居民之社區意識，重建社區的人際網路。然而想要提昇社區意識，一定要先引導居民參與社區裡的活動，居民透過參與社區各種功能性的組織活動建立社會關係，從關係基礎形塑對社區的認同（林瑞欽，1994；林振春，1998；蔡祈賢，1996；邢玉玫，1996）。這種認同又可轉化成個人對社區環境的情感認知，也就是說，個人參與程度愈高，代表對社區的認同程度愈高（林瑞欽，1994）。不但可以增加人際之間的情感連結，更可以凝聚對社區問題的共識，而個人對於社區事務的參與程度，則可藉由個人對社區活動投入時間、金錢與勞力來評量，或觀察個人於社區內組織、團體中所擔任的職務來代表參與的程度，經由個人對參與社區事務的頻率和程度，可加深個人對社區的了解和認同，進而轉化為對社區環境的情感認知（Abbott, 1995；陳其南，1995；宋念謙，1997）。與本研究相比較，以上之研究多採用個體對社區投入之時間、金錢以及勞力來衡量其參與之程度，而本研究除了考量投入之頻率與次數之外，尚考慮社區居民所參與之「角色」，以作為整體參與程度來分析個體對社區意識之差異。

另一方面，強化社區居民社區活動參與力，鄰居之間建立良善的互動關係，使居民產生良好的社區意識，整個社區體系的運作才能更有效率（熊瑞梅、吳文楨，1997；陳麗華，1997）。柯惇賢（1998）發現居民之參與程度、參與型態、工作職位、知道活動的不同和社區居民社區意識之社區參與感、社區認同感的不同會有所差異。而且社區活動的參與是形塑社區鄰里關係和地方性友誼的基礎，透過強化居民的認同與積極參與可凝聚居民之社區意識（盧禹聰，1999）。

陳怡如（2000）則是證明了社區參與是社區意識的行動力的展現，而社區意識亦能透過社區參與獲得提昇與凝聚，這兩者間彼此互為因果，並且呈現正相關，也就是說，高社區參與程度者對其所處之社區有較高的社區關懷、對社區的認同以及社區意識。當然，在此類研究中會因研究對象與研究目的不同而有不同的結果。許

忠文（2003）則是在研究社區意識與社區發展研究中發現，參與社區活動愈頻繁和社區組織項數越多時，便可以強化個人對社區的情感認知。故社區參與是社區意識行動力的展現，而社區意識亦能透過社區參與獲得提昇與凝聚，經驗上很難斷然區分社區意識及社區參與，因兩者其實互為因果關係（李秀玲，2006）。

故社區居民參與社區事務的程度、活動多寡等均會影響社區居民之社區意識的發展，涉入社區活動越深入者，其社區意識越高，兩者之間呈現正向的關係，社區活動參與程度越高則社區意識將隨之增強。從以上研究可知，社區居民參與程度與社區意識之間的關係可分為三種面向來檢視，一為參與的程度，社區居民參與社區事務的程度越深入其社區居民之社區意識的強度也較高。個人對於社區事務的參與程度，則可藉由個人對社區活動投入時間、金錢與勞力來評量。二則是參與的頻率，參與社區活動愈頻繁和社區組織項數越多時，便可以強化個人對社區的情感與認知。三為參與的型態，居民透過參與社區各種功能性的組織活動建立社會關係，透過此過程強化其社區意識。

第五節 無尾港水鳥保護區介紹

無尾港（附錄三）是台灣主要的雁鴨棲息地，原是一條幽靜的河流，位於蘭陽平原東南方，濱臨太平洋，南倚北方澳，四周有大坑畧、港口、港邊、嶺腳、岳明新村等聚落，由於出海口河道淤塞，水流無法排洩，故名之「無尾港」。本小節將透過社區博物館的經營管理特性來分析無尾港水鳥保護區做為社區博物館的條件與經營管理現況，包含研究、蒐藏、展示、教育、人力運用情形、財務、設施維護與安全的經營管理層面。以下將了解無尾港水鳥保護區之緣起再進一步探討無尾港透過社區居民共同參與以及自主經營展現社區中之自然與人文景觀。並分項描述說明如下：

一、無尾港水鳥保護區成立之緣起

1986年，台灣電力公司計劃在此興建蘇澳火力發電廠，基於保護生態環境的考量，引起宜蘭縣保育界、地方反火人士以及周緣社區居民的強力反彈，更積極向縣政府及環保署奔走陳情，展開長達八年的反火電運動，經過各界多年反火電運動的努力，最後成功地以爭取設立無尾港水鳥保護區的方式，阻止火力發電廠的設立。1988年期間，國際水禽研究中心 (IWRB) 以及國際自然資源保育聯盟 (IUCN) 在亞洲濕地調查報告中更是將無尾港列為台灣重要濕地之一（宜蘭縣政府，1999；呂理政，2002；揚增泉，2005）。1992年7月，由宜蘭縣政府向農委會呈報「無尾港水鳥保護區計畫」，同年9月，獲行政院農業委員會審議通過。1993年9月24日，宜蘭縣政府依「野生動物保育法」公告無尾港水鳥保護區為台灣本島第一個水鳥保護區，也因此事件，更進一步催生了以「自然生態保育、文化教育推廣」為宗旨的「無尾港文教促進會」，此協會更積極辦理賞鳥活動、解說員培訓、進行鳥類食源計畫等位溼地盡一份心力（宜蘭縣政府，1999；呂理政，2002；揚增泉，2005）。

二、無尾港水鳥保護區之經營管理情形

本研究認為之社區博物館為透過社區居民共同參與以及自主經營，並展現社區中的自然與人文景觀，緊密結合社區生活與博物館的存在。故以下將分述無尾港社區博物館的經營管理現況，並分述如下：

（一）無尾港水鳥保護區之研究

無尾港水鳥保護區全區由河流、湖泊、沼澤、旱田、沙岸沙灘、防風林等生態環境構成一個複雜的濕地環境，因此孕育了多樣的生物相，也因此吸引許多留鳥和候鳥在此棲息，使無尾港水鳥保護區成為台灣最珍貴的溼地（宜蘭縣政府，1999；呂理政，2002）。因為無尾港的生物多樣化，研究工作為首要任務，故目前有委託台灣大學辦理完成無尾港水鳥保護區經營管理研究、補助宜蘭技術學院研究無尾港水鳥保護區動植物分佈調查以及蘭陽技術學院的無尾港水質監測與水源開發調節等計劃與研究（黃茂容，2001）。另外，港邊社區中的岳明國小更與無尾港促進協會一同合作進行保護區的生態調查工作，由此更可看出社區居民對於無尾港水鳥保護區的重視（盧道杰、王牧寧，2006；王牧寧，2007）。

（二）無尾港水鳥保護區之蒐藏

無尾港水鳥保護區為供水禽候鳥遷移棲息度冬區域，並維持健全的濕地生態系上，故應減緩棲地陸化與外來種帶來的威脅與壓力，注意水污染的情形，並同時進行監測與調查，以減低資料不足所帶來的影響。在生態體系的調查、監測與復育上，對於鳥類的監測與調查，委託無尾港文教促進會進行，其他的自然資源與水文監測與調查，皆由主管機關委託專家進行。在河系的復原上，將和專家學者討論後，由港邊社區與無尾港文教促進會合作進行（宜蘭縣政府，2007）。

（三）無尾港水鳥保護區之展示

無尾港水鳥保護區解說教育中心（無尾港自然中心）以提供水鳥保護區功能的展示與解說教育場所，結合政府公部門、社區居民共同參與經營管理的模式推動社區保育的理念，提供無尾港濕地的解說導覽服務與自然資源整合管理機能，以無尾港水鳥保護區內溼地與水鳥為主角，希望透過觀眾參與的展示解說手法，呈現自然生態的多樣性以及人文與自然的互動過程（宜蘭縣政府，2007）。

無尾港水鳥保護區解說教育中心，結合了解說中心建築物規劃的構想與無尾港生態社區發展方向，重層面非僅於解說中心建築物內部，而是將解說中心與周邊環境視為一個整合性的規劃，不僅完整呈現無尾港生態的多樣性，亦牽引參觀觀眾瞭解無尾港地區的另類風貌。因此，整個展示系統包含解說中心、生態觀察步道、參

觀指標系統。過程中更利用照片、圖文、音像的呈現，介紹無尾港發展過程的重要記事與鄉民如何排除萬難，設立水鳥保護區，紀錄反對火立發電廠設置之經過，來傳達人之於環境與保育方面的影響。解說中心更設置視聽探索區，其內容將強調介紹保護區的生態環境與多樣性的重點生物，並傳達保育的觀念（港邊社區發展協會，2001）。

（四）無尾港水鳥保護區之教育推廣

在推動賞鳥環境教育活動，加強自然生態保育觀念上，除加強保育教育宣導之外，也應設置公告與解說牌，明示保護區之範圍、管制事項及解說教育等相關事宜。在硬體設施上，也在不破壞與影響水鳥主要棲地的情況下，設置解說設施，以利進行解說活動。環境教育的推廣與解說中心的經營由主管機關委託港邊社區進行經營管理的動作，另外，解說牌與解說設施的維護由主管機關進行。在教育推廣面所從事的工作有（黃茂容，2001）：

- （1）無尾港生態介紹（石板屋、吹螺、牽罟文化）
- （2）無尾港水鳥保護區內植物生態介紹
- （3）無尾港水鳥保護區海岸植被生態介紹
- （4）無尾港水鳥保護區沼澤賞水鳥
- （5）無尾港水鳥保護區蝶類介紹

無尾港保護區在成立的 13 年中已經陸續了完成基礎設施，木棧步道（現已毀損並拆除）、賞鳥平台、賞鳥木屋、賞鳥牆、解說牌及解說中心等，軟體部分則有摺頁、導覽手冊、賞鳥活動及解說員培訓、鳥類調查、昆蟲及植物調查等。但這些設施，遠不及保護區內部棲地的重要（中華民國野鳥學會，1994；楊油然，2005）。

在推廣保育觀念方面，港邊社區裡的岳明國小是扮演重要角色，因為校長對生態保育的認同也進一步促成學校師生積極參與促進會各項生態保育的工作推動，不但是在校園設立各式解說牌，學校更與促進會一同進行保護區植被調查的工作，另外，為了使外來的遊客能夠更了解無尾港保護區，促進會也不定期舉辦解說員與義工的培訓，使社區居民參與保護區環境保育教育的宣導工作，使社區居民更能增加對社區的歸屬感與認同（盧道杰、王牧寧，2006；王牧寧，2007）。

(五) 無尾港水鳥保護區之人力運用

無尾港水鳥保護區的經營管理，除了宜蘭縣政府的人力之外，周遭社區居民對保護區的經營管理與保育行動，也投入一定的心力與貢獻。位於無尾港水鳥保護區周遭的社區組織，對保護區經營管理也自願進行投入與貢獻，來自社區的志工與人力可以補足主管機關無法執行的經常性巡護工作、維護行為、解說教育與鳥類調查等經營管理事務。相關的社區組織包括無尾港文教促進會、港邊社區發展協會（宜蘭縣政府，2007）。港邊社區發展協會的組織分工在行政上從理監事會、理事長、業務會議至秘書處，再者將社區人員依工作性質分為七組，分別為調查記錄組、人力培訓組、藝文推廣組、企畫文宣組、社區福利組、生態保育組及產業經營組，由行政人員籌劃社區活動再依組別分工（圖1）。

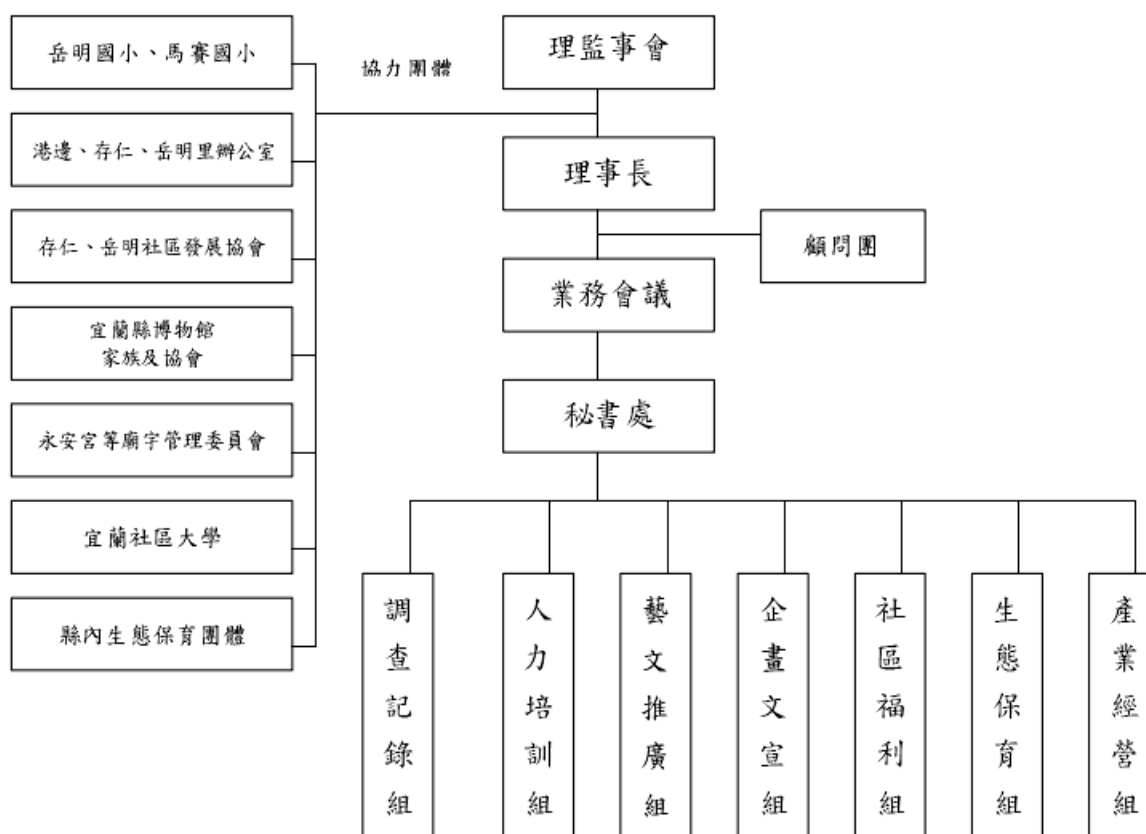


圖1 港邊社區發展協會組織分工圖

另外，無尾港地區的居民與關心生態保育的人士亦於1997年成立「無尾港文教促進會」，以維護環境生態以及文化教育推廣為目標，積極協調保護區進行溝通以解決衝突、並進行保護區內的環境基礎調查與檢測工作、私有地的棲地營造、保護

區的巡護、自然觀察、環境教育推廣、生態解說、參與水鳥棲地保護區的規劃與經營管理工作、聯絡各社區組織降低民眾反保護區情結、人文調查事務，更進一步出版了在地刊物－「螺訊」。無尾港文教促進會是無尾港保護區周邊社區與相關鄰近聚落部分具保育意識的居民組成，其設立宗旨之一就是遏止無尾港保護區環境的逐漸惡化。因為對在地脈絡的熟悉與瞭解，促進會的成立與積極參與相當程度提升了無尾港保護區的現場經營管理（廖于瑋，2002；盧道杰，2004）。促進會亦將工作性質分為三組委員會來進行上列事務（圖2）（廖于瑋，2002；宜蘭縣政府，2007；楊增泉，2007）：

1. 棲地經營管理委員會：主要是針對保護區內的研究調查為主，並不定期舉辦解說員訓練與相關研討會。
2. 文教推廣委員會：主要是針對環境教育方面，諸如夏令營、在地刊物的編輯出版與讀書會。
3. 社區發展委員會：透過舉辦活動集結社區義工力量，促進保護區與社區的關係。

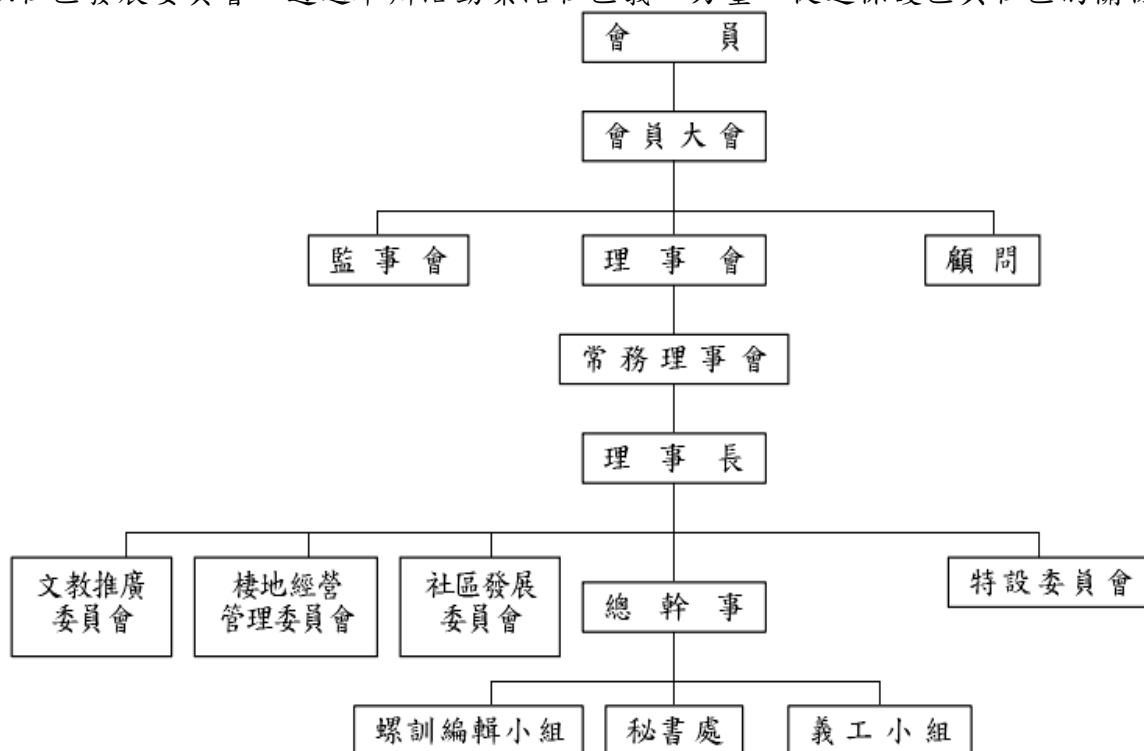


圖2 無尾港文教促進會組織架構圖

（六）無尾港水鳥保護區的財務規劃

無尾港水鳥保護區的經費來源除了土地徵收經費（執行保育計畫時需給予保護區內私有土地之經費，由宜蘭縣政府循預算程序編列支應）以及實施保育計畫所需經費，由地方主管機關研擬年度經營管理計畫及經費需求，編列預算支應，並視實際需要向上級政府申請補助。另一方面，無尾港水鳥保護區所編列之預算包含大型工程（大型棲地改善工程與硬體建設修整重建）、棲地維護（包括布袋蓮清除、水體開挖、除草、翻耕）、公共設施維護（包括解說牌與公告牌維護、區內垃圾清除與清潔、步道枕木修補、解說中心）、行政管理費用（包括約聘僱人員薪資、出差與加班費）（宜蘭縣政府，2007）。

（七）無尾港水鳥保護區的設施維護與安全

保護區的相關安全工作乃僱用巡邏員或委託當地保育團體及相關社區進行巡邏維護環境工作，在環境的巡邏與維護上，分成接近港口社區的河道維護，由港口社區進行維護，區內維護與威脅壓力的減緩，由宜蘭縣政府負責布袋蓮的清除與水域的淤泥清理。維護之相關設施有解賞鳥平台、賞鳥木屋、賞鳥牆、解說牌與相關解說設施、賞鳥步道（黃茂容，2001；宜蘭縣政府，2007；楊增泉，2007）。

由上述的討論可知，無尾港水鳥保護區為了環境的之訴求，為了不讓火力發電廠污染環境而使後代子孫無法擁有一個美好的生活環境，持續發展社區生態的自然環境及自然資源的永續經營與永續利用，然而無尾港水鳥保護區在成立之後，從最早先設置的木棧道、賞鳥屋以及教育推廣活動為基點，走上博物館之路，一方面與社區居民更緊密聯繫，另一方面爭取經費建置自然溼地解說中心和農漁業生活館，整合溼地周邊的村落，成為一處有社區博物館和生態博物館觀念的廣域博物館（黃淑瑩，2000）。因此，社區博物館的發展關鍵在於居民社區意識之形成，也唯有透過社區居民的主動參與及規劃，社區博物館的運作才可能成功，也才能夠永續經營（陳佳利，2004）。

因此，無尾港水鳥生態保護區因為具備了社區博物館之條件，故本研究未來將無尾港水鳥保護區視為無尾港地區的社區博物館，進一步探討，無尾港地區的社區居民參與無尾港水鳥保護區的經營管理對其社區意識有無影響。

第參章 研究方法

本章根據研究目的與文獻探討，共分成四小節，分別為第一節研究架構、第二節研究對象、第三節研究工具、第四節資料收集與處理。

第一節 研究架構

本節內容分為研究架構與研究流程，以下將分別做介紹。

一、研究架構

本研究之研究架構包含社區居民基本背景變項、居民參與社區博物館的經營管理程度與社區意識三部份，第一部份為了解社區居民基本資料變項，包含性別、出生年、職業、婚姻狀況、教育程度、居住社區時間；第二部份為參與社區博物館的經營管理程度，包含研究、蒐藏、展示、教育、人事、財務、設施這七個面向；第三部份為社區居民之社區意識，包含認知、心理、行動三層面。因此，進一步了解之間的關係，首先先探討社區居民基本資料變項分別對參與經營管理之程度與社區意識的差異，進而討論居民參與社區博物館經營管理程度對其社區意識兩者間之關係與差異。本研究架構如下圖 3。

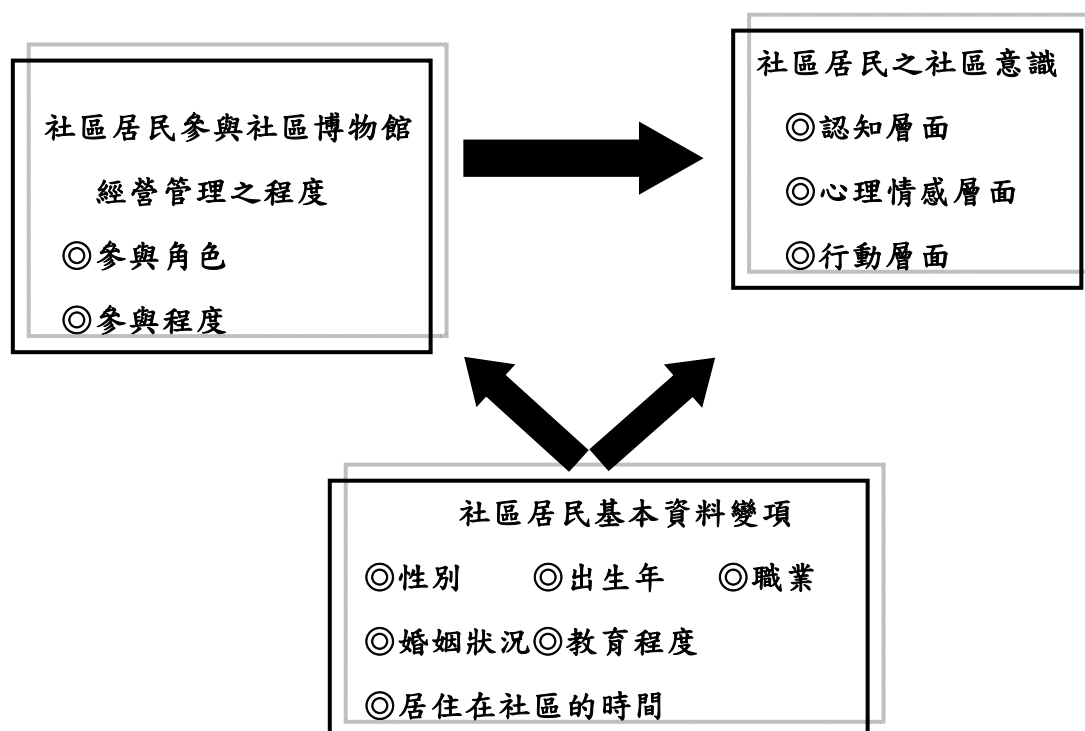


圖3 研究架構圖

二、研究流程

本研究之研究步驟如圖 4，各研究步驟描述如下：

一、確立研究問題與研究目的：

蒐集目前有關社區博物館、社區意識、社區居民參與、博物館經營管理、無尾港水鳥保護區之相關研究與文獻，並加以了解現況以及可研究的方向。

二、選定研究對象與範圍：

了解研究問題與目的之後，並選定宜蘭縣蘇澳鎮無尾港水鳥保護區為研究個案，並以無尾港水鳥保護區中港邊社區之居民為研究對象。

三、蒐集相關理論與文獻回顧：

根據研究目的，收集有關社區博物館、博物館經營管理、社區意識、社區參與的文獻並加以歸納整理與探討，以輔助本研究發展及可信度。

四、建立研究架構：

根據研究目的與文獻建立研究架構，以社區居民參與社區博物館之程度為自變項，社區居民之社區意識為依變項，社區居民之基本資料變項則為兩者之影響變項。

五、確定研究對象：

以港邊社區有參與無尾港水鳥保護區經營管理之 18 歲以上並有參與社區博物館經營管理的社區居民為研究對象，並對母體下定義，由樣本數公式決定樣本數量，決定以便利取樣之方式選取調查樣本。

六、設計問卷量表：

經由資料與文獻收集並根據本研究架構，編制調查問卷量表。

七、實施問卷預試與修正：

經由預試以及信度分析後加以修正問卷形成正式問卷。

八、正式問卷調查：

預試問卷經修正後，成為正式問卷，並於預定日期進行問卷調查，為期一個月。

九、資料分析與討論：

問卷回收後加以編碼並以 spss 統計套裝軟體進行資料分析、處理。

十、結論與建議：

根據資料分析之結果以及研究目的，撰寫研究之結果，並提出研究結論與建議。

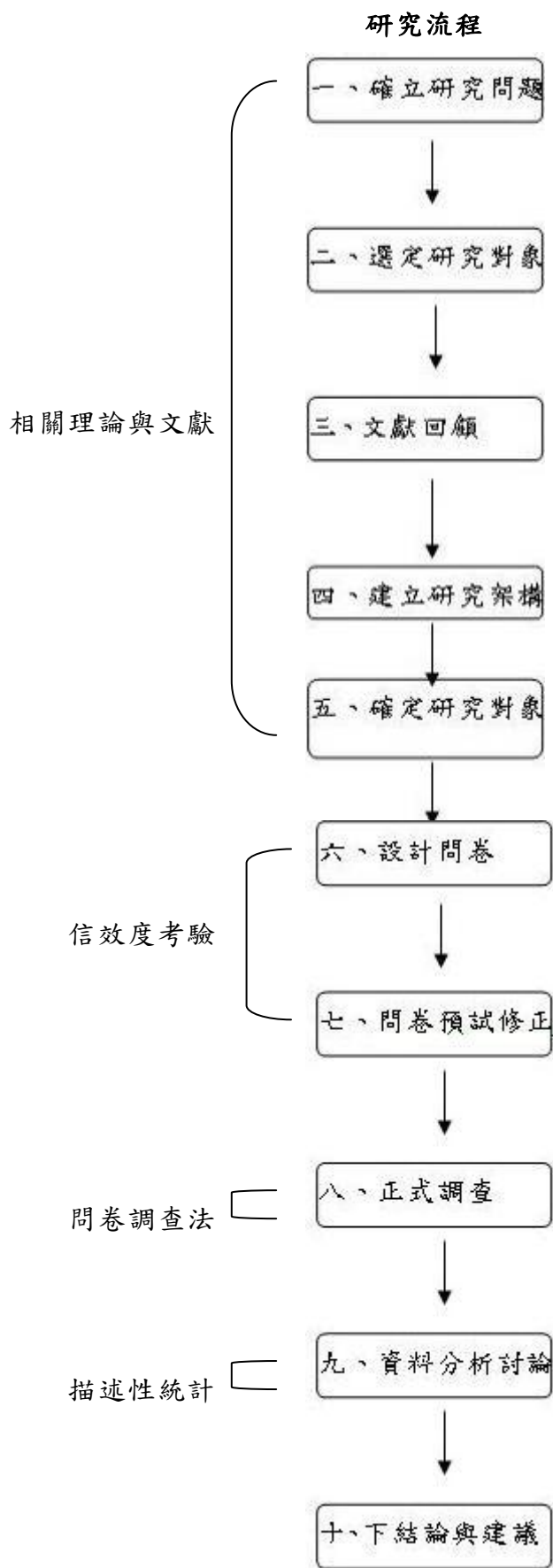


圖 4 研究流程圖

第二節 研究對象

本節包含兩個部份，第一部份為母體定義，第二部份為抽樣方法，並分述如下：

一、母體定義

本研究以無尾港水鳥保護區為範圍，研究對象為保護區周邊之港邊社區18歲以上之人口，本研究選擇18歲以上之人口乃依據法律上之觀點，18歲以上未滿20歲乃所謂「限制行為能力人」，在刑法上已須負完全責任，唯在民法上尚無完全責任之能力，故以18歲以上之居民作為分界。根據宜蘭縣蘇澳鎮戶政事務所（2008）資料顯示港邊社區18歲以上之人口總數為988人，並根據性別分別計次，如下表7所示。

表7 宜蘭縣蘇澳鎮港邊社區人口統計表

行政區(村里別)	男性18歲(含)以上人口	女性18歲(含)以上人口	總人口數
港邊里	514	474	988

資料來源：宜蘭縣蘇澳鎮戶政事務所

二、抽樣方法

在抽樣設計上本研究首先估計並算出所需之樣本數，接著在研究範圍地區發放問卷。樣本數之決定，為使樣本數能符合推論統計所需並充份反映出母體特性，從無母數統計公式，誤差值5%，信賴區間95%的條件下，提出之有母體樣本數的計算公式推導出樣本需為385份才能確保研究的準確（黃俊英，2000）：

$$n_0 = \frac{Z_{\alpha/2}^2 \times P \times (1 - P)}{d^2} \approx 385$$

$$n = \frac{n_0}{\left(1 + \frac{n_0}{N}\right)}$$

n_0 ：所需樣本大小
 n ：樣本數
 d ：容忍誤差值
 N ：母數
 P ：樣本比例

假設抽樣誤差值 d 為5%，信賴水準為95%的條件下，因此 Z 值為1.96，且 P 值未知，故採取較為保守之估計值為0.5，而本研究定義之母群體為988人，經計算後得到樣本數為276。本研究在考慮問卷回收之效果及問卷填答之有效性，將回收有效問卷280份。

本研究有效樣本數為280人，本研究預試工作於2009年2月28日進行，試測對象為港邊社區之社區居民，收回問卷及修改後擬定正式問卷，正式問卷發放於2009年3月4日至3月29日回收為止，以便利抽樣方式共發放280份問卷，回收280份，回收率為100%，其中有效問卷為280份，有效率為100%。便利抽樣為調查人員以現有或者方便取得的方式來抽取樣本，本研究首先選出適合之調查人員，經過訪員訓練後，在調查期間前往無尾港港邊社區做調查，透過解說中心工作人員的介紹，先了解當地風俗民情以及特色，並詢問當地成立之相關組織（當地志工隊、解說團隊以及其他社區組織）與組織活動時間以及工作內容，調查人員則是在組織從事活動之期間以一對一的問卷訪談方式抽取樣本，以作為本研究之研究對象來源，抽取樣本之時間、地點以及其他詳細項目如表8。

表8 抽樣調查表

活動名稱/組織名稱	活動地點/ 樣本取得方式	活動時間	抽樣方式	樣本數	訪員
社區以及保護區解說導覽	無尾港水鳥保護區解說中心	98.2.28	一對一問卷訪談	30份	林意嵐、吳意婷、陳怡君、黃淑妃
社區以及保護區解說導覽	DIY 體驗區	98.3.1	一對一問卷訪談	20份	林意嵐、吳意婷、陳怡君、黃淑妃
社區志工隊	透過解說中心行政助理之協助	98.3.7	一對一問卷訪談	37份	林意嵐、吳意婷、陳怡君、黃淑妃
守望相助隊	透過解說中心行政助理之協助	98.3.7	一對一問卷訪談	25份	林意嵐、吳意婷、陳怡君、陳國華
媽媽教室	活動中心	98.3.14	一對一問卷訪談	15份	林意嵐、吳意婷、陳國華、黃淑妃
無尾港促進會	嶺腳的天主堂舊址	98.3.15	一對一問卷訪談	20份	林意嵐、吳意婷、陳怡君、黃淑妃
社區發展協會	港邊社區發展協會辦公室	98.3.21	一對一問卷訪談	30份	林意嵐、吳意婷、陳怡君、黃淑妃
社區廟會活動	港邊社區	98.3.29	一對一問卷訪談	39份	林意嵐、陳怡君、黃淑妃
社區廟會活動	阿嬤ㄟ灶腳	98.3.29	一對一問卷訪談	34份	林意嵐、陳怡君、黃淑妃
社區廟會活動	阿公ㄟ工寮	98.3.29	一對一問卷訪談	30份	林意嵐、陳怡君、黃淑妃
總計：280份問卷					

第三節 研究工具

本節經由專家意見來審視本研究編制之問卷，進一步建構本研究問卷專家效度，以作為問卷之發展基礎。因此，以下分為專家內容效度與問卷內容兩部份。

一、專家內容效度

本研究透過文獻分析，歸納出社區居民參與社區博物館經營管理程度對與社區意識之發展。藉由文獻探討及專家學者的建議，擬設計問卷作為調查之宜。本問卷經國立台灣師範大學運動與休閒管理研究所李晶教授、國立台北科技大學陳皆榮教授以及台灣師範大學地理學系李素馨教授之指導，整合專家學者之建議及修正結果如下表9：

表9 問卷之專家意見與修正

專家意見	修正結果
1. 「年齡」選項的區隔建議以自填為佳。	本研究將「年齡」選項修改為以受試者自填年齡來測量。
2. 個人背景變項的「房屋權屬」在社區意識上之結果可能較為不明顯，建議刪除此題項。	本研究將此題項加以刪除以求問卷之流暢性與有效結果。
3. 「教育程度」的問項上，須顧及受試者的感受（尤其是長者），以及認知上要界定清楚。	在詢問受試者教育程度時，會以較為婉轉之方式轉達此題之題意。
4. 「居住社區時間」簡易改採開放式問答。	本研究將「居住社區時間」之原先選項改為開放式自行填答。
5. 在參與經營管理之角色與程度上，安全選項重複了兩次，建議刪掉其中一題。	本研究將「相關安全工作」刪除其中一題項。
6. 同經營管理之角色與程度，在經費「募捐」與「捐助」選項上，建議整合為同一題項。	本研究在經費上將募捐與編列上整合為「募捐」工作。

二、問卷內容

本研究使用問卷調查法，問卷內容將分成三部份。第一部份為「無尾港社區居民基本資料變項」；第二部份為「社區居民參與社區博物館經營管理的程度與方式」；以及第三部份「社區居民之社區意識」。分別介紹並探討，並在各類別設計各細項問題，說明如下：

（一）社區居民基本資料變項

社區居民之基本資料變項將各學者之考量因素納入，部分題項採用開放式填寫

方式，供受試者依實際情況填寫，並在問卷回收後進行編組分析，並依據變項尺度之考量來設計問卷內容，其中考慮的內容分述如下列各點。

1.個人背景資料變項：包含性別、出生年、職業、婚姻狀況、教育程度、居住社區時間（表10）。

表10 社區居民基本資料問卷設計表

變數項目	變數名稱	問項	衡量尺度	參考文獻	題號
個人背景	年齡	民國_____年	比率衡量層次	林瑞穗（1978）、 林瑞欽（1994）、 熊瑞梅（1997）、 宋念謙（1997）、 張貴閔（2000）	一、2
	性別	1.男 2.女	名義衡量層次	林瑞穗（1978）、 林瑞欽（1994）、 宋念謙（1997）、 陳怡如（2000）	一、1
個人背景	年齡	民國_____年	比率衡量層次	林瑞穗（1978）、 林瑞欽（1994）、 熊瑞梅（1997）、 宋念謙（1997）、 張貴閔（2000）	一、2
	職業	1.軍公教 2.農林漁 3.工商 4.服務業 5.製造業 6.家管 7.退休者 8.其他（含學生）（請說明）	名義衡量尺度	林瑞欽（1993）、 宋念謙（1997）、 柯惇貿（1998）、 陳怡如（2000）	一、3
	婚姻狀況	1.已婚 2.未婚 3.其他_____（請說明）		林瑞欽（1994）、 宋念謙（1997）、 熊瑞梅（1997）、 陳怡如（2000）	一、4
	教育程度	1.國小(含)以下 2.高中職 4.大學專科(學院)以上		林瑞欽（1993）、 柯惇貿（1998）、 林家永（2001）	一、5
	居住社區時間	_____年	等距衡量尺度	林瑞欽（1994）、 宋念謙（1997）、 熊瑞梅（1997）、 陳怡如（2000）	一、6

(二) 社區居民參與社區博物館的經營管理程度

社區居民參與社區博物館的經營管理程度將由本研究根據研究目的編制量表，在變數內容方面則是設計參與社區博物館經營管理之角色與程度，測量在每一種經營管理方式下，其社區居民參與的程度為何，衡量尺度分為兩項，一為參與的角色，角色的選項為無參與、全職、兼職以及義務志工，受訪者在角色的填答並不代表其參與程度之高低；二為參與的程度，從無投入到非常多來給分，並以李克特五等量表來測量，所得之分數從1到5分，選項分別為無投入、很少、普通、很多、非常多，受試者依照實際情況勾選，此部分量表變項層面則包含研究、蒐藏、展示、教育、人事、財務以及設施，其詳細內容如表11。

表 11 社區居民參與社區博物館的經營管理程度問卷設計表

變數 項目	問項	衡量尺度		參考文獻	題號
		角色	程度		
環境調查	1. 整體環境調查與研究（如水質調查、植被調查、動物種類調查等）			陳國寧（2003）、 羅士昂（2001）	二、1
蒐集	1. 蒐集工作（如採集、購置、捐贈與交換等）			黃光男（1999）、 張譽騰（2000）、 陳國寧（2001）、 陳國寧（2003）、 張譽騰（2003）、 羅士昂（2001）	二、2
安全	1. 相關的安全工作（如巡邏工作以及維護保護區的安全等）	1. 無參與 2. 兼職 3. 全職 4. 義務志 工	1. 無投入 2. 很少 3. 普通 4. 很多 5. 非常多	秦裕傑（1996）、 黃光男（2000）、 曾于珍（2004）	二、3
展示策略	1. 擬定展示相關內容（如展示的企劃書等）			張譽騰（2000）、 陳國寧（2001）、 陳國寧（2003）、 張譽騰（2003）、 羅士昂（2001）	二、4
設計與 規劃	1. 建制展示相關工作或設備（如動線、空間、解說牌以及其他所需之設施設備等）	【名義 尺度】	【等距 尺度】		二、5
導覽解說	1. 解說導覽相關工作			秦裕傑（1996）、 陳國寧（2003）、 黃光男（1999）、 張譽騰（2000）、	二、6
教育推廣	1. 保育教育宣導工作				二、7
出版/ 發行刊物	1. 撰寫或發行與保護區相關之出版物（如參觀指引、手冊、視聽出版品、專業出版品等）				二、8

（接下頁）

表 11 社區居民參與社區博物館的經營管理程度問卷設計表 (續)

組織人員	1. 相關組織之工作(如促進會、委員會等)	1. 無參與 2. 兼職	1. 無投入 2. 很少	秦裕傑(1996)、 林政弘(2005)、	二、9
募捐	1. 相關經費的捐助工作	3. 全職 4. 義務志 工	3. 普通 4. 很多 5. 非常多	秦裕傑(1996)、 林政弘(2005)、 王秋土(2000)、	二、10
維護	1. 設施設備之維護工作			秦裕傑(1996)	二、11
清潔	1. 清潔工作(如打掃、垃圾回收分類、廁所清潔等)	【名義 尺度】	【等距 尺度】	黃光男(2000)、 林潔盈(2007)	二、12

(三) 社區居民之社區意識

本研究將社區意識分為三部份，分別為參與社區博物館經營管理對其處之社區環境的認知、對社區之情感與認同以及對社區事務的參與，並以李克特五等量表為衡量尺度，1分為非常不同意、2分為不同意、3分為普通、4分為同意、5分為非常同意，詳細問項如表12所示。

表 12 社區居民社區意識問項表

變數名稱	變數內容	衡量尺度	參考文獻	題號
社區環境認知 (熟悉感與認同感)	1. 我知道我居住的社區的名稱。		林瑞欽(1994)、 宋念謙(1997)	三、1
	2. 我非常了解社區中的街弄巷道名稱與建築物。	1. 非常不同意 2. 不同意	林瑞欽(1994)、 宋念謙(1997)	三、2
	3. 我會對社區內應興革的事項，主動向有關單位提出建議。	3. 普通 4. 同意	林瑞欽(1994)	三、3
	4. 我會主動跟社區裡的居民打招呼。	5. 非常同意 【等距尺度】	林瑞欽(1994)、 侯錦雄、宋念謙 (1998)、 林暉月(2001)、 李秀玲(2006)	三、4
	5. 我會注意社區環境的清潔與整齊。		林瑞欽(1994)、 宋念謙(1997)	三、5
對社區情感之累積	1. 我認為我是屬於這個社區的一份子		林瑞欽(1994)、 侯錦雄、宋念謙 (1998)、 林暉月(2001)、 李秀玲(2006)	三、6

(接下頁)

表 12 社區居民社區意識問項表 (續)

對社區 情感之 累積	2.我認為社區的事就是我的事	1.非常不同意	林瑞欽(1994)、 侯錦雄、宋念謙 (1998)、 林暉月(2001)、 李秀玲(2006)	三、7
	3.我認為我居住的社區是個令人稱羨的社區	2.不同意	林瑞欽(1994)	三、8
		3.普通		
	4.當住戶有需要協助時我會主動幫忙。	4.同意	林瑞欽(1994)、 李秀玲(2006)	三、9
	5.我會主動提供經驗與鄰居分享。	5.非常同意		
	6.我未曾有搬離此社區的念頭	【等距尺度】	林瑞欽(1994)、 侯錦雄、宋念謙 (1998)、 林暉月(2001)	三、10
參與社 區事務	1.我所住的社區若有需要我效勞的事情，我會盡力幫忙。	1.非常不同意	林瑞欽(1994)、 侯錦雄、宋念謙 (1998)、 林暉月(2001)	三、12
		2.不同意	林瑞欽(1994)、 侯錦雄、宋念謙 (1998)、 林暉月(2001)	三、13
	2.我很樂意參加社區中志願服務性社團。	3.普通		
	3.我會很樂意分攤社區公共事務費用。	4.同意	林瑞欽(1994)	三、14
	4.我會鼓勵我的家人參加社區各項活動。	5.非常同意		
	【等距尺度】	林瑞欽(1994)	三、15	

根據上述問卷編制，做為本研究問卷預試的資料(附錄一)，並進行資料收集與分析。

第四節 資料分析

經由前一節，問卷設計表完成後，本研究將於本節敘述問卷收集、問卷處理以及分析方式。因此，分為問卷預試結果、資料處理與資料分析兩部份，進行探討與介紹。

一、預試結果

本研究在進行正式問卷之前，進行問卷的預試以檢視問卷題項的適切性。根據林進田（1993）學者所述在沒有固定的預視受訪人員數目的情況下，以30個案例為適當的，因在一些統計的運用上，需要至少30個觀察才能夠使用，所以本研究以抽取至少30個樣本數做為前測之用。

本研究以無尾港水鳥保護區之鄰近社區港邊社區為施測地點，進行預試問卷的發放，本研究預試問卷於2009年2月進行，並將所得資料進行資料檢視與信度分析。

1.效度

在內容效度方面，是指衡量包含一套適當定義並具有代表性的項目，且為說明題項構面與元素概念的能力，實行的方式為從文獻探討與專家評判方式達成內容效度的目的（莊立民、王鼎銘譯，2005）。本研究擬定問卷之初，由三位專家學者審視，分別為國立台灣師範大學運動與休閒管理研究所李晶教授、國立台北科技大學陳皆榮教授以及台灣師範大學地理學系李素馨教授之指導與建議作修正，再行發放。因此，本研究問卷具有內容效度。

2.信度

在統計的分析與運用上，由於李克特量表之計算分數是連續性的，且亦有豐富的變異量，故可以進行線性分析與平均數之差異檢定。係建立在量表的等距性及同質性兩項假設上，故需先經過信度的考驗，以確認量表的穩定性與一致性（邱皓正，2004）。本研究根據30份預試問卷資料，採取Cronbach's α 分析法進行量表的信度檢測，以檢定量表中各問項內部一致性。一般而言， α 值愈高，代表各問項間之相關性愈大，內部一致性也愈高。 α 值係數大於或等於0.7者表示信度高； α 值0.35以下表示拒絕其信度。另外在參與角色部分的量表乃採用kendall和諧係數 (kendall's ω) 進行考驗來判斷評分者之間的一致性，並檢視其有無達到統計上的顯著水準 ($\alpha < 0.05$, $p < .001$ 為佳)，再判斷評分者評分的相關性，其結果0.9~1.0為非常高相關、0.7~0.9為

高相關、0.5~0.7為中等相關、0.3~0.5為低相關、0.0~0.3則是微相關。

(1) 居民參與社區博物館經營管理角色變項 Kendall's 和諧係數分析

Kendall和諧係數乃用來計算受試者之間一致的程度，常用評判標準如下：0.9~1.0為非常高相關、0.7~0.9為高相關、0.5~0.7為中等相關、0.3~0.5為低相關、0.0~0.3為微相關，而其顯著性 p 值則是用來表示各組評分結果一致性的明顯程度， p 值小於.001時為極顯著， p 值小於.01時為很顯著， p 值小於.05時為顯著。本研究在此部分變項(12題)，Kendall's ω 係數為0.41 ($p < .001$)，整體而言，一致性的程度較偏低度相關(表13)。

表13 居民參與角色變項和諧係數分析

題項	平均數	標準差	Mean Rank
整體環境調查與研究角色	1.50	1.13	4.95
蒐集工作角色	1.50	1.13	4.95
相關的安全工作角色	2.50	1.45	7.20
擬定展示相關內容角色	1.27	0.45	4.45
建制展示相關工作或設備角色	1.47	0.93	4.77
解說導覽的相關工作角色	3.60	0.67	9.62
保育教育的宣導工作角色	3.23	0.97	8.90
撰寫或發行與保護區相關之出版物角色	1.07	0.25	3.90
相關組織之工作角色	3.10	1.34	8.58
相關經費的募捐工作角色	1.47	1.07	4.83
設施設備之維護工作角色	2.87	1.33	7.97
清潔工作角色	2.77	1.33	7.88

有效樣本數30份、Kendall's $\omega=0.413$ 、 $p < .001$

(2) 居民參與社區博物館經營管理程度變項信度分析

此部分變項(12題)信度Cronbach's α 值為0.63，各題項在社區居民參與程度上的Cronbach's α 皆在0.53以上，顯示此部份呈現中等信度，此部份量表仍為尚可接受的範圍(表14)。

表14 居民參與社區博物館經營管理程度變項信度

題號	題目	項目刪除時的 Cronbach's α 值
1	整體環境調查與研究（如水質調查、植被調查、動物種類調查等）	0.64
2	蒐集工作（如採集、購置、捐贈與交換等）	0.64
3	相關的安全工作（如巡邏工作以及維護保護區的安全等）	0.64
4	擬定展示相關內容（如展示的企劃書等）	0.54
5	建制展示相關工作或設備（如動線、空間、解說牌以其他所需之設施設備等）	0.69
6	解說導覽相關工作	0.68
7	保育教育宣導工作	0.59
8	撰寫或發行與保護區相關之出版物（如參觀指引、手冊、視聽出版品、專業出版品等）	0.53
9	相關組織之工作(如促進會、委員會等)	0.56
10	相關經費的捐助工作	0.66
11	設施設備之維護工作	0.53
12	清潔工作（如打掃、垃圾回收分類、廁所清潔等）	0.59

有效樣本數為 30 份、總信度為 0.639

(3) 社區居民社區意識變項信度分析

經分析結果分析，社區意識變項（15題）信度Cronbach's α 值為0.78，為中高信度，並測量在項目刪除時的Cronbach's α 值以測量該題項刪除後所提高之信度係數，變項15題其 α 值皆在0.74以上。見表15。

表15 社區居民社區意識變項信度分析

題號	題目	項目刪除時的 Cronbach's α 值
1	我知道我居住的社區的名稱	0.79
2	我非常了解社區中的街弄巷道名稱與建築物	0.74
3	我會對社區內應興革的事項，向有關單位主動提出建議	0.76
4	我會主動跟社區裡的居民打招呼	0.79
5	我會注意社區環境的清潔與整齊	0.76
6	我認為我是屬於這個社區的一份子	0.76
7	我認為社區的事就是我的事	0.76
8	我認為我居住的社區是個令人稱羨的社區	0.75

（接下頁）

表15 社區居民社區意識變項信度分析 (續)

9	當住戶有需要協助時我會主動幫忙	0.76
10	我會主動提供經驗與鄰居分享	0.75
11	我未曾有搬離此社區的念頭	0.78
12	我所住的社區若有需要我效勞的事情，我會盡力幫忙	0.81
13	我很樂意參加社區中志願服務性的社團	0.78
14	我會很樂意分攤社區公共事務費用	0.75
15	我會鼓勵我的家人參加社區各項活動	0.76
有效樣本為 30 份、總信度 $\alpha=0.78$		

二、資料處理與分析

在資料處理上，本研究問卷回收後，將以 SPSS 17.0 for Windows 處理。本研究依據研究架構與變數性質，其分析使用頻次分析、描述性統計、信度分析、卡方考驗、*t* 檢定、單因子變異數，並進行結果討論。

(一) 頻次分析 (Frequency analysis)

主要是進行次數 (frequency) 以及百分比 (percentage) 分析，適用於名義衡量層次 (nominal level) 設計之題目，本研究將藉此分析社區居民的基本資料變項，以及參與無尾港水鳥保護區經營管理角色情形。

(二) 描述性統計 (Descriptive statistics)

主要是以平均數 (mean) 及標準差 (stand deviation) 來進行分析，適用於等距衡量尺度 (ordinal level) 設計之題目，以及時間與同一程度等相關。本研究藉此分析居民參與無尾港水鳥保護區之時間程度以及社區意識程度的題項。

(三) 信度分析

信度即是測量的可靠性，指測量結果的一致性或穩定性，本研究用於社區居民參與社區博物館之角色與程度、社區居民社區意識之問項。

(四) 卡方考驗 (chi-square test)

卡方考驗主要是檢測兩組變數間的關係，並用於兩組均為名義測量尺度時分析使用，本研究將用於分析社區居民基本資料變項對社區居民參與社區博物館之角色情形，探討之間之相關性。

(五) 單因子變異數 (One-way ANOVA)

單因子變異數主要是探討自變項與依變項之間的差異是否有顯著差異，適用於兩組以上的變項，其中一組為名義尺度，另一組為等距或連續尺度。本研究將用於居民基本資料變項在居民參與程度以及社區意識之差異比較、參與角色對參與程度以及社區意識的差異比較。

(六) Kendall和諧係數 (Kendall's ω)

用來計算兩組以上等級之間一致的程度，本研究將藉此分析社區居民參與角色變項之差異。

(七) 集群分析 (Cluster Analysis)

集群分析乃將個體分成有意義的數個群組的一種統計方法，依據個體間的相似性將樣本分成幾個群組，同群組內的個體相似性高，不同群組的個體相似性低。集群分析屬於事後區隔，進行分析之前，並無法得知會將個體分成幾個群組。本研究使用集群分析將社區居民參與角色以及社區居民整體參與程度加以分類，之後根據不同集群對變項重視程度進行集群命名。

本研究收集正式問卷資料，依據研究問題，使用上述統計分析，將得結果進行討論與分析。

第肆章 結果與討論

本研究正式問卷（附錄二），於預試問卷修正後，發放於2009年3月4日至3月31日期間。總計發放280份問卷。由於本研究採便利抽樣，以一對一進行問卷填答為方式，故有效回收率為100%，符合計算所需達成之份數。

藉由問卷資料，進行結果與討論，本章主要在陳述問卷調查和資料分析之結果。首先，先將所有問卷樣本做敘述性與描述性統計，再根據研究問題來做資料分析。本研究主要探討社區居民參與社區博物館經營管理程度對其社區意識之影響。共分為節做討論，第一節社區居民基本資料特性分析；第二節為居民參與社區博物館經營管理程度情形分析；第三節討論社區居民社區意識之程度；第四節分析社區居民基本背景變項對其參與社區博物館經營管理程度之影響；第五節研究社區居民之基本背景變項對社區居民社區意識之影響；第六節分析社區居民參與社區博物館經營管理的程度對於其社區意識之影響。

第一節 社區居民背景變項特性分析

個人背景共計6題，包含性別、年齡、職業、婚姻狀況、教育程度、居住在社區的時間。

1. 性別

社區居民「男性」的有126位，45%；社區居民「女性」的有154位，佔55%，女性居多，所佔5成（表16）。

表16 社區居民性別摘要表

	人次	百分比	有效百分比
性別			
男	126	45.00	45.00
女	154	55.00	55.00
總和	280	100.00	100.00

2. 年齡

此題有效填答者有280位，採開放式作答方式，依年齡以10歲為區隔，社區居民年齡以「31-40歲」以及「41-50歲」的比例最高，分別各有80位，佔28.6%，其次為

「61-70歲」的有48位，佔17.1%（表17）。

表17 社區居民年齡類別摘要表

	人次	百分比	有效百分比
20~30 歲	19	6.80	6.80
31~40 歲	80	28.60	28.60
41~50 歲	80	28.60	28.60
年齡 51~60 歲	42	15.00	15.00
61~70 歲	48	17.10	17.10
71 歲以上	11	3.90	3.90
總和	280	100.00	100.00

3.職業

社區居民的職業以「退休者」居多，有62位，佔22.1%，其次為「工商業」，有54位，佔19.3%（表18）。

表18 社區居民職業類別摘要表

	人次	百分比	有效百分比
軍公教	21	7.50	4.30
農林漁	22	7.90	10.70
工商	53	18.90	19.30
職業 服務業	58	20.70	17.50
製造業	27	9.60	9.60
家管	29	10.40	13.20
退休者	63	22.50	22.10
其他(含學生)	7	2.50	3.20
總和	280	100.0	100.0

4.婚姻狀況

社區居民的婚姻狀況以「已婚」居多，有233位，佔83.20%；社區居民婚姻狀況「未婚」的有27位，佔9.60%，其他婚姻狀況者則表示可能為離異或其他原因（表19）。

表19 社區居民婚姻狀況摘要表

	人次	百分比	有效百分比	
婚姻狀況	已婚	233	83.20	83.20
	未婚	27	9.60	9.60
	其他	20	7.10	7.10
	總和	280	100.00	100.00

5.教育程度

社區居民教育程度以「高中職」的居多，佔45.40%，其次為「大學專科」的有80位，佔28.60%，「國小」的有26位，佔9.30%（表20）。

表20 社區居民教育程度摘要表

	人次	百分比	有效百分比	
教育程度	國小以下	23	8.20	8.20
	國中	41	14.60	14.60
	高中職	124	44.30	44.30
	大學專科(學院)以上	92	32.90	32.90
	總和	280	100.00	100.00

6.居住在社區的時間

社區居民居住時間以「11~20年」者居多，有96位，佔34.3%，其次為「6~10」年者，有85位，佔30.4%（表21）。

表21 社區居民居住時間摘要表

	人次	百分比	有效百分比	
居住時間	5年以下	25	8.90	8.90
	6年~10年	85	30.40	30.40
	11年~20年	96	34.30	34.30
	20年以上	74	26.40	26.40
	總和	280	100.00	100.00

本研究將上述討論之個人背景彙整如下表（22）：

表22 居民基本資料變項彙整歸納表

題項	項目	人次	百分比	題項	項目	人次	百分比
性別	男	126	45.00	婚姻狀況	已婚	233	83.20
	女	154	55.00		未婚	27	9.60
年齡	20~30 歲	19	6.80	教育程度	其他	20	7.10
	31~40 歲	80	28.60		國小以下	23	8.20
	41~50 歲	80	28.60		國中	41	14.60
	51~60 歲	42	15.00		高中職	124	44.30
	61~70 歲	48	17.10		大學專科(學院)以上	92	32.90
	71 歲以上	11	3.90		居住時間	5 年以下	25
職業	軍公教	21	7.50	6 年~10 年		85	30.40
	農林漁	22	7.90	11 年~20 年		96	34.30
	工商	53	18.90	20 年以上		74	26.40
	服務業	58	20.70				
	製造業	27	9.60				
	家管	29	10.40				
	退休者	63	22.50				
	其他 (含學生)	7	2.50				

討論：

本研究採便利抽樣進行調查，以一對一訪談問卷內容的方式進行，本研究調查結果顯示在港邊社區中之樣本以女性居多(55%)，與宜蘭縣蘇澳鎮戶鎮事務所(2008)所提供之資料略有差異(男性有514人、女性有474人)，本研究所測得之女性樣本數稍高，推論其原因乃為本研究之研究人員抽樣時間多為早上，男性對象有些外出工作，故以女性居多，亦可能因抽樣誤差所導致之抽樣偏誤。在年齡方面研究結果多介於31~40以及41~50歲之間(各佔28.60%)，與港邊社區發展協會(2008)所提供之資料相符(20至50歲之人口約佔45%)。教育程度依次為國高中職、大專，而本研究結果顯示教育程度以高中職佔多數(45.40%)，與協會統計之資料相符。社區的行業別以退休或自由業居多，約佔30~40%，此項結果與本研究相似(本研究結果顯示退休者佔22.10%)。

第二節 居民參與社區博物館經營管理程度情形分析

本小節將討論社區居民在參與社區博物館的角色與程度面的情形，包含社區居民參與社區博物館之角色信度分析、社區居民參與社區博物館之角色特性分析、社區居民參與社區博物館之角色集群分析、社區居民參與社區博物館之程度信度分析以及特性分析。

一、社區居民參與社區博物館角色分析

社區居民參與社區博物館角色分析，首先就一致性分析來檢視資料，再討論社區居民參與社區博物館角色特性分析，最後則進行集群分析。

(一) Kendall和諧係數分析

Kendall和諧係數乃用來計算受試者之間一致的程度，常用評判標準如下：0.9~1.0為非常高相關、0.7~0.9為高相關、0.5~0.7為中等相關、0.3~0.5為低相關、0.0~0.3為微相關，而其顯著性 p 值則是用來表示各組評分結果一致性的明顯程度， p 值小於.001時為極顯著， p 值小於.01時為很顯著， p 值小於.05時為顯著。本研究在此部分變項（12題），有效樣本數為280份，Kendall's ω 係數為0.415 ($p < .001$)，整體而言，一致性的程度偏向低度相關（表23）。

表23 社區居民參與角色變項Kendall和諧係數分析

題項	平均數	標準差	Mean Rank
整體環境調查與研究角色	1.29	0.76	4.65
蒐集工作角色	1.31	0.80	4.71
相關的安全工作角色	2.48	1.26	7.72
擬定展示相關內容角色	1.28	0.69	4.64
建制展示相關工作或設備角色	1.24	0.66	4.50
解說導覽的相關工作角色	2.79	1.11	8.71
保育教育的宣導工作角色	2.90	1.03	8.95
撰寫或發行與保護區相關之出版物角色	1.14	0.50	4.30
相關組織之工作角色	3.05	1.35	8.88
相關經費的募捐工作角色	1.35	0.92	4.76
設施設備之維護工作角色	2.54	1.37	7.78
清潔工作角色	2.72	1.24	8.40

有效樣本數280份、Kendall's $\omega=0.415$ 、 $p < .001$

(二) 參與角色特性分析

此部分提項共12題，本研究針對此部分進行次數分配的分析，以檢視社區居民在參與角色上的分布情形。然而，在「無參與」的選項上，其意義並非真正完全無參與，在社區居民的認知中，所參與之頻率、次數以及所參與之事項並非如兼職、權值以及志工者來的多，故本研究在此部分對於「無參與」的情形註解為此社區居民並無特殊參與的角色，其參與之頻率與次數程度均不及兼職、全職以及志工人員。

1. 整體環境調查與研究角色

在整體環境調查的角色上，社區居民多為「無參與特殊之角色」的情形（86.4%），研究者推論因為此類環境調查與研究的參與角色乃屬於專業層面，故參與的社區居民其職業亦以軍公教分類居多，因此在全職的角色上占6.4%，共有18人參與此類工作角色（表24）。

表 24 整體環境調查與研究角色分析表

構面	選項	次數	百分比	有效百分比
整體環境調查與研究	無參與特殊之角色	242	86.40	86.40
	兼職	8	2.90	2.90
	全職	18	6.40	6.40
	志工	12	4.30	4.30
	總和	280	100.0	100.0

2. 蒐集工作角色

社區居民在蒐集工作的角色以「無參與特殊之角色」居多，占86.4%，在社區博物館的蒐集工作內容中包含有生態體系的調查、監測與復育、鳥類的監測與調查，此工作委託無尾港文教促進會進行，以及其他的自然資源與水文監測與調查，此由主管機關委託專家進行，故在參與角色方面尚有全職、兼職與志工三種角色（表25）。

表 25 蒐集工作角色分析表

構面	選項	次數	百分比	有效百分比
蒐集工作	無參與特殊之角色	242	86.40	86.40
	兼職	3	1.10	1.10
	全職	22	7.90	7.90
	志工	13	4.60	4.60
	總和	280	100.00	100.00

3. 相關的安全工作角色

保護區的相關安全工作乃僱用巡邏員、委託當地保育團體以及相關社區進行巡邏工作，故社區居民在安全工作上的參與角色多以「志工」為主，占33.9%，其次為「無參與特殊之角色」，占33.6%（表26）。

表 26 相關的安全工作角色

構面	選項	次數	百分比	有效百分比
相關安全工作	無參與特殊之角色	94	33.60	33.60
	兼職	52	18.60	18.60
	全職	39	13.90	13.90
	志工	95	33.90	33.90
	總和	280	100.00	100.00

4. 擬定展示相關內容角色

（三）無尾港水鳥保護區之展示

無尾港水鳥保護區解說教育中心、生態觀察步道至整個社區均為展示之區域。因此，在擬定展示內容上必須由相關部門與組織來參與與規劃，故社區居民在此部分的角色多為「無參與特殊之角色」，占 83.20%（表 27）。

表 27 擬定展示相關內容角色分析表

構面	選項	次數	百分比	有效百分比
擬定 展示 相關 內容	無參與特 殊之角色	233	83.20	83.20
	兼職	24	8.60	1.80
	全職	15	5.40	2.10
	志工	8	2.90	12.90
	總和	280	100.00	100.00

5. 建制展示相關工作或設備角色

如上所述，保護區在展示工作上包含層面廣泛，除了必須先擬定展示策略外，之後的建置工作更須由相關人員完成，故社區居民在此類角色上仍以「無參與特殊之角色」占多數（87.1%）（表 28）。

表 28 建制展示相關工作或設備角色分析表

構面	選項	次數	百分比	有效百分比
建制 展示 或設 備工 作	無參與 特殊之 角色	244	87.10	87.10
	兼職	12	4.30	2.10
	全職	18	6.40	3.60
	志工	6	2.10	7.10
	無參與	244	87.10	100.00

6. 解說導覽的相關工作角色

促進會所舉辦解說員與義工的培訓，使社區居民參與保護區解說導覽的工作，故此部分的參與角色以「志工」居多，占 38.90%，共有 109 人（表 29）。

表 29 解說導覽的相關工作角色分析表

構面	選項	次數	百分比	有效百分比
解說 導覽 相關 工作	無參與特 殊之角色	42	15.00	15.00
	兼職	85	30.40	30.40
	全職	44	15.70	15.70
	志工	109	38.90	38.90
	總和	280	100.00	100.00

7. 保育教育的宣導工作角色

在教育推廣面所從事的工作均與保護區以及社區內的環境生態有關，因此，社區居民在參與的角色上以「志工」占多數（37.50%），共有 105 人（表 30）。

表 30 保育教育的宣導工作角色分析表

構面	選項	次數	百分比	有效百分比
保育 教育 宣導 工作	無參與特 殊之角色	32	11.40	11.40
	兼職	69	24.60	24.60
	全職	74	26.40	26.40
	志工	105	37.50	37.50
	總和	280	100.00	100.00

8. 撰寫或發行與保護區相關之出版物角色

關於整個社區博物館的出版物除了專書之外，尚包含導覽解說冊以及簡介，甚至有當地的出版期刊—「螺訊」，故參與此類角色的社區居民並不多，以「無參與特殊之角色」居多，占 91.10%，共有 255 人（表 31）。

表 31 撰寫或發行與保護區相關之出版物角色分析表

構面	選項	次數	百分比	有效百分比
撰寫或發行與保護區相關之出版物	無參與特殊之角色	255	91.10	91.10
	兼職	13	4.60	2.10
	全職	9	3.20	1.80
	志工	3	1.10	5.00
	總和	280	100.00	100.00

9. 相關組織之工作角色

此類相關組織包含棲地經營管理委員會、文教推廣委員會、社區發展委員會以及促進會等，參與者多為當地社區居民，故參與角色以「志工」居多，占65%，共有182人（表32）。

表 32 相關組織之工作角色分析表

構面	選項	次數	百分比	有效百分比
相關組織工作	無參與特殊之角色	81	28.90	28.90
	兼職	6	2.10	2.10
	全職	11	3.90	3.90
	志工	182	65.00	65.00
	總和	280	100.00	100.00

10. 相關經費的募捐工作角色

社區居民在保護區經費籌募上的參與角色以「無參與特殊之角色」居多，占了86.80%，共有243人（表33）。

表 33 相關經費的募捐工作角色分析表

構面	選項	次數	百分比	有效百分比
相關 經費 募捐 工作	無參與 特殊之 角色	243	86.80	86.80
	兼職	2	0.70	0.70
	全職	9	3.20	3.20
	志工	26	9.30	9.30
	總和	280	100.00	100.00

11. 設施設備之維護工作角色

保護區所維護之相關設施有解賞鳥平台、賞鳥木屋、解說牌與相關解說設施、賞鳥步道等，社區居民在此類參與角色上以「志工」居多，占41.40%，共有116人（表34）。

表 34 設施設備之維護工作角色分析表

構面	選項	次數	百分比	有效百分比
設施 設備 維護 工作	無參與特 殊之角色	112	40.00	40.00
	兼職	21	7.50	7.50
	全職	31	11.10	11.10
	志工	116	41.40	41.40
	總和	280	100.00	100.00

12. 清潔工作角色

清潔工作以整個保護區以及社區環境為主，社區居民參與角色以「志工」居多，占41.40%，人數為116人（表35）。

表 35 清潔工作角色分析表

構面	選項	次數	百分比	有效百分比
清潔工作	無參與特殊之角色	71	25.40	25.40
	兼職	53	18.90	18.90
	全職	40	14.30	14.30
	志工	116	41.40	41.40
	總和	280	100.00	100.00

本研究將社區居民參與社區博物館經營管理之角色分析表彙整如下（表36）：

表36 社區居民參與社區博物館經營管理角色彙整表

題項	項目	次數	百分比	題項	項目	次數	百分比
環境調查與研究	無參與特殊之角色	242	86.40	撰寫或發行與保護區相關之出版物	無參與特殊之角色	255	91.10
	兼職	8	2.90		兼職	13	4.60
	全職	18	6.40		全職	9	3.20
	志工	12	4.30		志工	3	1.10
蒐集	無參與特殊之角色	242	86.40	加入相關組織	無參與特殊之角色	81	28.90
	兼職	3	1.10		兼職	6	2.10
	全職	22	7.90		全職	11	3.90
	志工	13	4.60		志工	182	65.00
安全	無參與特殊之角色	94	33.60	經費募捐	無參與特殊之角色	243	86.80
	兼職	52	18.60		兼職	2	0.70
	全職	39	13.90		全職	9	3.20
	志工	95	33.90		志工	26	9.30
擬定展示內容	無參與特殊之角色	233	83.20	設施設備維護	無參與特殊之角色	112	40.00
	兼職	24	8.60		兼職	21	7.50
	全職	15	5.40		全職	31	11.10
	志工	8	2.90		志工	116	41.40
建置展示設備	無參與特殊之角色	244	87.10	清潔	無參與特殊之角色	71	25.40
	兼職	12	4.30		兼職	53	18.90
	全職	18	6.40		全職	40	14.30
	志工	6	2.10		志工	116	41.40

（接下頁）

表36 社區居民參與社區博物館經營管理角色彙整表（續）

題項	項目	次數	百分比	題項	項目	次數	百分比
解說 導覽	無參與特殊之 角色	42	15.00	保育教育 宣導	無參與特殊之 角色	32	11.40
	兼職	85	30.40		兼職	69	24.60
	全職	44	15.70		全職	74	26.40
	志工	109	38.90		志工	105	37.50

討論：

在社區居民參與的角色上以「無參與特殊之角色」以及「志工」居多，無參與的角色的層面以需要專業知識領域的層面居多，而志工則是以基礎並且是每個社區居民均可參與的層面居多，但社區居民並非完全沒有參與專業層面之角色，只是其所參與之頻率、次數以及涉入之程度並不如專職人員多。此研究結果與港邊社區發展協會（2008）所提供之資料相比對顯示社區居民參與社區事務的方式以專職與兼職人員（包含港邊社區發展協會、促進會、廟委會、派出所、理監事會、岳明學校）以及各種性質義工隊為主，此類義工隊包含合樂媽媽教室（嶺腳庄）、港口媽媽教室（港口庄）、解說團隊、永安宮板仔隊、港口青年服務隊、守望相助隊、志工隊），是社區居民參與最多亦最頻繁的方式，然而研究顯示在全職（專職）與兼職人員上的人數並不多的原因乃社區居民參與角色層面以志工角色居多，若有參與專業層面之居民，因其參與程度不高故亦填答無參與特殊之角色，因此造成本研究在參與角色上兩極化之表現。

（三）集群分析

本研究將社區居民參與社區博物館經營管理的角色以集群分析將其分為兩群研究對象，由表4-22可知，集群一之研究對象在環境調查與研究、蒐集、擬定展示內容、建置展示設備、撰寫或發行與保護區相關之出版物以及經費募捐這六個層面上參與角色的兼職與全職人員居多，研究者推論此類集群之研究對象所參與的角色乃以專業並為其職業工作範圍者，且其參與之層面亦較廣，在四種角色上均有平均分布之情形，故將集群一命名為參與角色偏專業者。而集群二的研究對象則是在安全工作、解說導覽、保育教育、加入相關組織、設施設備維護以及清潔工作上的角色以志工占多數，也就是志願服務者，較不需專業技能與知識層面的需求且其在環境調查與

研究、蒐集、擬定展示內容、建置設備、撰寫發行出版物以及經費募款上的兼職、全職角色次數分配均比集群一之分布來的少，故本研究將集群二命名為參與角色偏基礎者來進行社區居民參與角色集群與基本資料變項的討論與分析（表37）。

表37 社區居民參與角色集群分析摘要表

構面	選項	集群一：參與角色偏專業 (n=53)		集群二：參與角色偏基礎 (n=227)	
		次數	百分比	次數	百分比
環境調查與研究	無參與特殊之角色	15	6.20	227	93.80
	兼職	8	100.00	0	0.00
	全職	18	100.00	0	0.00
	志工	12	100.00	0	0.00
蒐集	無參與特殊之角色	16	6.60	226	93.40
	兼職	2	66.70	1	33.30
	全職	22	100.00	0	0.00
	志工	13	100.00	0	0.00
安全	無參與特殊之角色	16	17.00	78	83.00
	兼職	10	19.20	42	80.80
	全職	14	35.90	25	64.10
	志工	13	13.70	82	86.30
擬定展示相關內容	無參與特殊之角色	31	13.30	202	86.70
	兼職	14	58.30	10	41.70
	全職	8	53.30	7	46.70
	志工	0	0.00	8	100.00
建置展示設備	無參與特殊之角色	24	9.80	220	90.20
	兼職	10	83.30	2	16.70
	全職	18	100.00	0	0.00
	志工	1	16.70	5	83.30
解說導覽	無參與特殊之角色	10	23.80	32	76.20
	兼職	16	18.80	69	81.20
	全職	10	22.70	34	77.30
	志工	17	15.60	92	84.40
保育教育宣導	無參與特殊之角色	4	12.50	28	87.50
	兼職	12	17.40	57	82.60
	全職	12	16.20	62	83.80
	志工	25	23.80	80	76.20

(接下頁)

表37 社區居民參與角色集群分析摘要表（續）

構面	選項	集群一：參與角色偏專業 (n=53)		集群二：參與角色偏基礎 (n=227)	
		次數	百分比	次數	百分比
撰寫或發行出版物	無參與特殊之角色	33	12.90	222	87.10
	兼職	11	84.60	2	15.40
	全職	9	100.00	0	0.00
	志工	0	0.00	3	100.00
加入相關組織	無參與特殊之角色	13	16.00	68	84.00
	兼職	1	16.70	5	83.30
	全職	11	100.00	0	0.00
	志工	28	15.40	154	84.60
經費募捐	無參與特殊之角色	39	16.00	204	84.00
	兼職	2	100.00	0	0.00
	全職	9	100.00	0	0.00
	志工	3	11.50	23	88.50
設施設備維護	無參與特殊之角色	25	22.30	87	77.70
	兼職	4	19.00	17	81.00
	全職	7	22.60	24	77.40
	志工	17	14.70	99	85.30
清潔	無參與特殊之角色	8	11.30	63	88.70
	兼職	13	24.50	40	75.50
	全職	8	20.00	32	80.00
	志工	24	20.70	92	79.30

二、社區居民參與社區博物館程度分析

在社區居民參與程度上，首先將探討程度題項信度檢視，再進一步探討社區居民參與程度分析，最後則是解析社區居民在參與角色與程度上之集群分析結果。

（一）信度檢視

社區居民參與社區博物館經營管理程度變項（12題）Cronbach's α 值為0.62，為中等信度。尚在可接受之範圍內，見表38。

表38 居民參與社區博物館程度題項信度摘要表

題號	題項	項目刪除時的 Cronbach's Alpha 值
1	整體環境調查與研究	0.62
2	蒐集工作（如採集、購置、捐贈與交換等）	0.62
3	相關的安全工作（如巡邏工作以及維護保護區的安全等）	0.57
4	擬定展示相關內容（如展示的企劃書等）	0.63
5	建制展示相關工作或設備	0.58
6	解說導覽相關工作	0.57
7	保育教育宣導工作	0.62
8	撰寫或發行與保護區相關之出版物	0.59
9	相關組織之工作(如促進會、委員會等)	0.58
10	相關經費的捐助工作	0.60
11	設施設備之維護工作	0.59
12	清潔工作（如打掃、垃圾回收分類、廁所清潔等）	0.65

有效樣本數為280份、總信度為0.62

（二）參與程度分析

研究結果顯示在參與程度上，以解說導覽的相關工作程度（ $M=3.29$ ）、保育教育的宣導工作程度（ $M=3.64$ ）、相關組織之工作程度（ $M=3.05$ ）、清潔工作程度（ $M=3.30$ ）的平均得分是較高的，而社區居民所參與的工作亦以基礎層面居多，其中在保育教育宣導之工作程度平均呈現最高（表39），根據廖于璋（2002）在保護區經營管理上之應用研究提出因為無尾港水鳥保護區由於位處秋冬季候鳥過境的必經路徑上，加上溼地特有的豐富水生動、植物資源，提供了鳥類食物來源，使得保護區成為台灣地區主要的雁鴨度冬區之一，蘊含豐富的海洋資源及海洋生態環境，植物、昆蟲及鳥類生態豐富，未受污染與破壞，是提供海洋生態環境教育的場所。因此建造了無尾港水鳥保護區解說教育中心（無尾港自然中心）提供無尾港濕地的解說導覽服務與自然資源整合管理機能，故此解說中心可以說是社區居民參與的重點之一，以宣導當地居民或外來遊客保育的觀念。

表39 社區居民整體參與程度特性

題號	題項	最小值	最大值	平均數	標準差
1	整體環境調查與研究程度	1	5	1.31	0.82
2	蒐集工作程度	1	5	1.32	0.85
3	相關的安全工作程度	1	5	2.67	1.41
4	擬定展示相關內容程度	1	5	1.36	0.86
5	建制展示相關工作或設備程度	1	4	1.25	0.72
6	解說導覽的相關工作程度	1	5	3.29	1.27
7	保育教育的宣導工作程度	1	5	3.64	1.27
8	撰寫或發行與保護區相關之出版物程度	1	5	1.23	0.77
9	相關組織之工作程度	1	5	3.05	1.49
10	相關經費的募捐工作程度	1	5	1.35	0.96
11	設施設備之維護工作程度	1	5	2.60	1.51
12	清潔工作程度	1	5	3.30	1.51

(三) 社區居民整體參與角色與程度集群分析

本研究亦針對角色集群一與集群二之參與角色與居民參與社區博物館經營管理程度上再進行一次集群分析以解析居民在參與角色與程度上之整體特性與分配情形，見表40，可將角色與程度整體的分析分為三集群，集群一在整體參與的角色上偏專業，且其參與程度高，在每一項參與程度為專業的方面均有所表現；集群二在整體參與角色的層面上偏基礎，而其參與程度之範圍較小，僅在解說導覽（ $M=3.32$ ）以及設施設備之維護（ $M=2.64$ ）上表現較他組高；集群三在整體參與角色層面上偏基礎，且其程度偏高，參與之層面亦較為廣泛。

表40 社區居民整體參與程度集群分析

題項	集群一：整體參與層面偏專業且參與範圍廣（n=53）		集群二：整體參與層面偏基礎且範圍小（n=168）		集群三：整體參與層面偏基礎且範圍廣（n=59）	
	平均數	標準差	平均數	標準差	平均數	標準差
整體環境調查與研究程度	2.64	1.20	1.00	0.00	1.00	0.00
蒐集工作程度程度	2.68	1.26	1.08	0.35	1.19	0.50
相關安全工作程度	1.25	0.75	1.04	0.20	2.08	1.51

（接下頁）

表40 社區居民整體參與程度集群分析（續）

擬定展示相關內容程度	1.98	1.30	1.02	0.13	1.80	1.06
建制展示相關工作或設備程度	2.15	1.21	1.05	0.29	1.02	0.13
解說導覽的相關工作程度	3.19	1.37	3.32	1.24	3.31	1.35
保育教育宣導程度	1.78	0.89	1.84	0.99	1.96	0.96
撰寫或發行相關出版物程度	1.83	1.15	1.01	0.07	1.14	0.50
參與相關組織程度	2.53	1.31	2.46	1.15	2.68	1.15
相關經費的募捐工作程度	1.62	1.07	1.02	0.15	1.75	1.09
設施設備之維護工作程度	2.55	1.33	2.64	1.22	2.29	1.28
清潔工作程度	2.10	1.30	2.61	1.49	2.74	1.40

討論：由上表結果可知，本研究將社區居民參與社區博物館經營管理之整體程度分為三面向，並考量社區居民參與的角色與範圍程度，然而在陶蕃瀛（1993）探討博物館的社區居民參與問題時，則是將社區居民參與程度分為從幾乎無參與影響力小的狀況到高度參與高影響力的狀況。在陳其南（1996）對於個人對社區事務的參與程度的研究中，則是經由個人參與社區活動和事務的頻率和程度來測量整體參與程度。以上研究將參與程度的重點放在低度參與到高度參與，與本研究之結果呈現略為不同，本研究更進一步考量社區居民所參與的範圍以及角色，亦可在其中看出社區居民參與之程度，因此，在測量方式上與以往研究有些許差異。

第三節 社區居民社區意識之分析

在社區居民社區意識方面，本研究首先進行社區意識量表之信度分析，接著分析社區居民在社區意識量表上的表現與分佈情形

一、信度分析

社區居民在社區意識變項（15題）Cronbach's α 值為0.79，為高信度，並測量在項目刪除時的Cronbach's α 值以測量該題項刪除後所提高之信度係數，表示各題項皆能有提高良好信度的作用，見表41。

表41 社區意識題項信度摘要表

題號	題項	項目刪除時的 Cronbach's α 值
1	我知道我居住的社區的名稱	0.79
2	我非常了解社區中的街弄巷道名稱與建築物	0.76
3	我會對社區內應興革的事項，向有關單位主動提出建議	0.77
4	我會主動跟社區裡的居民打招呼	0.80
5	我會注意社區環境的清潔與整齊	0.77
6	我認為我是屬於這個社區的一份子	0.78
7	我認為社區的事就是我的事	0.77
8	我認為我居住的社區是個令人稱羨的社區	0.78
9	當住戶有需要協助時我會主動幫忙	0.77
10	我會主動提供經驗與鄰居分享	0.76
11	我未曾有搬離此社區的念頭	0.79
12	我所住的社區若有需要我效勞的事情，我會盡力幫忙	0.82
13	我很樂意參加社區中志願服務性的社團	0.79
14	我會很樂意分攤社區公共事務費用	0.77
15	我會鼓勵我的家人參加社區各項活動	0.78
有效樣本數 280 份、總信度為 0.79		

二、社區意識分析

本研究採用「Likert-Type」五等量表（非常不同意1分、不同意2分、普通3分、同意4分、非常同意5分）為問卷中量測社區居民對社區意識問項的認同程度。研究結果顯示在社區居民在社區意識上，以我知道我居住的社區的名稱（ $M=4.45$ ）為最高，李秀玲（2006）在研究住戶對社區意識之差異後亦指出此項結果得分亦為最高，其次為保育教育的宣導工作程度（ $M=3.64$ ）、相關組織之工作程度（ $M=3.05$ ）、清潔工作程度（ $M=3.30$ ）的平均得分是較高的，而社區居民所參與的工作亦以基礎層面居多。

整體而言，本社區社區居民對社區意識15題問項之總平均值為4.12，顯示本研究社區居民之社區意識問項經實證分析結果偏向「同意」的程度（表42）。

表42 社區意識題項特性摘要表

題號	題項	最小值	最大值	平均數	標準差
1	我知道我居住的社區的名稱	4	5	4.45	0.55
2	我非常了解社區中的街弄巷道名稱與建築物	3	5	4.26	0.62
3	我會對社區內應興革的事項，向有關單位主動提出建議	3	5	3.91	0.67
4	我會主動跟社區裡的居民打招呼	3	5	4.43	0.50
5	我會注意社區環境的清潔與整齊	3	5	3.96	0.66
6	我認為我是屬於這個社區的一份子	3	5	4.36	0.53
7	我認為社區的事就是我的事	3	5	3.87	0.70
8	我認為我居住的社區是個令人稱羨的社區	3	5	4.09	0.61
9	當住戶有需要協助時我會主動幫忙	3	5	4.14	0.49
10	我會主動提供經驗與鄰居分享	3	5	3.79	0.42
11	我未曾有搬離此社區的念頭	3	5	4.36	0.58
12	我所住的社區若有需要我效勞的事情，我會盡力幫忙	3	5	3.94	0.50
13	我很樂意參加社區中志願服務性的社團	3	5	4.09	0.62
14	我會很樂意分攤社區公共事務費用	1	5	3.41	0.80
15	我會鼓勵我的家人參加社區各項活動	3	5	4.18	0.64

第四節 社區居民基本變項對參與程度之影響

首先針對社區居民基本資料變項對參與角色與程度進行分析，以解析社區居民在基本資料變項上對於參與之角色以及參與之程度有無差異。

一、居民基本變項與參與角色之分析

本研究以社區居民基本資料變項與參與角色集群進行卡方分析，進一步了解社區居民背景對參與角色上有無差異（表43）。結果顯示在職業($\chi^2=112.88, p<.001$)以及教育程度($\chi^2=21.06, p<.001$)上有達統計上之顯著水準。在職業上，集群一參與次數最多的為軍公教人員（共21人），也就是其本身職業或從事的工作為全職或兼職性質。在集群二參與次數最多的為退休者（共有53人），本研究推論退休者與軍公教人員在此有差異乃因為退休者因平日可自由支配之時間變多，故其參與社區之事務亦隨之增加。而在教育程度面上參與角色偏專業者其教育程度多為大學專科(學院)以上，參與角色偏基礎者則是以高中職為多數。此兩變項為相輔相成。

表43 社區居民參與角色集群之基本資料變項摘要表

構面	選項	集群一：參與角色偏專業 (n=53)		集群二：參與角色偏基礎 (n=227)		χ^2
		次數	百分比	次數	百分比	
性別	男	26	49.10	100	44.10	0.43
	女	27	50.90	127	55.90	
年齡	20~30 歲	4	7.50	15	6.60	4.32
	31~40 歲	18	34.00	62	27.30	
	41~50 歲	17	32.10	63	27.80	
	51~60 歲	6	11.30	36	15.90	
	61~70 歲	8	15.10	40	17.60	
	71歲以上	0	0.00	11	4.80	
職業	軍公教	21	39.60	0	0.00	112.88***
	農林漁	1	1.90	21	9.30	
	工商	3	5.70	50	22.00	
	服務業	16	30.20	42	18.50	
	製造業	0	0.00	27	11.90	
	家管	2	3.80	27	11.90	
	退休者 (含無)	10	18.90	53	23.30	
	其他	0	0	7	3.1	

註：* $p<.05$ ，** $p<.01$ ，*** $p<.001$

(接下頁)

表43 社區居民參與角色集群之基本資料變項摘要表（續）

構面	選項	集群一：參與角色偏專業 (n=53)		集群二：參與角色偏基礎 (n=227)		χ^2
		次數	百分比	次數	百分比	
婚姻 狀況	已婚	44	83.00	189	83.30	0.01
	未婚	5	9.40	22	9.70	
	其他	4	7.50	16	7.00	
教育 程度	國小以下	1	1.90	22	9.70	21.06***
	國中	7	13.20	34	15.00	
	高中職	14	26.40	110	48.50	
	大學專科 以上	31	58.50	61	26.90	
居住 時間	5年以下	7	13.20	18	7.90	2.45
	6年~10 年	15	28.30	70	30.80	
	11年~20 年	20	37.70	76	33.50	
	20年以上	11	20.80	63	27.80	

註：* $p < .05$ ，** $p < .01$ ，*** $p < .001$

二、居民基本變項與參與程度之分析

本研究以社區居民基本資料變項與參與程度進行單因子變異數分析，結果顯示社區居民背景變項在年齡、職業、教育程度以及居住時間對參與程度均有顯著差異，進行事後比較（表44），採用雪費法(Scheffe Method)發現在年齡方面，31~40歲者顯著高於20~30歲者（ $F=3.463$ ， $p=.005$ ）；在職業方面，退休者顯著高於其他職業者（ $F=11.61$ ， $p<.001$ ）；在教育程度上，高中職顯著高於大學專科（ $F=2.98$ ， $p=.032$ ）；在居住時間方面，居這時間越長越久者11年~20年顯著高於5年以下以及6年~10年者（ $F=10.26$ ， $p<.001$ ）。

表44 居民基本變項與參與程度變異數分析

構面	選項	個數	平均數	標準差	F值	事後檢定
性別	男	126	2.22	0.43	1.15	ns
	女	154	2.17	0.41		
年齡	20~30 歲	19	1.89	0.26	3.46*	31~40 歲 >20~30 歲
	31~40 歲	80	2.26	0.45		
	41~50 歲	80	2.19	0.47		
	51~60 歲	42	2.24	0.33		
	61~70 歲	48	2.22	0.35		
	71 歲以上	11	1.93	0.34		
職業	軍公教	21	2.34	0.55	11.61***	退休者 > 農林漁 工商 家管 退休者 其他
	農林漁	22	2.00	0.32		
	工商	53	2.05	0.36		
	服務業	58	2.30	0.38		
	製造業	27	2.33	0.26		
	家管	29	2.23	0.27		
	退休者	63	2.40	0.40		
	其他	7	2.03	0.44		
婚姻 狀況	已婚	233	2.21	0.41	1.84	ns
	未婚	27	2.08	0.51		
	其他	20	2.09	0.33		
教育 程度	國小以下	23	2.18	0.47	2.98*	高中職 > 大學專科
	國中	41	2.20	0.38		
	高中職	124	2.29	0.51		
	大學專科 (學院)以 上	92	2.12	0.33		
居住 時間	5 年以下	25	1.93	0.37	10.26***	11 年~20 年 > 5 年以下、 6 年~10 年
	6 年~10 年	85	2.18	0.44		
	11 年~20 年	96	2.36	0.39		
	20 年以上	74	2.09	0.37		

註：* $p < .05$ ，** $p < .01$ ，*** $p < .001$ ，ns表示未達到顯著水準

討論：根據王仕圖（1993）對於社區居民的活動參與方面研究結果顯示，居住時間、教育程度、職業和年齡均有顯著的影響效果，居住時間越久、教育程度較高（專科及大學程度者）、退休者、中高齡參與程度較高，與本研究在測量社區居民基本變項與參與程度上之結果相符，僅在教育程度上有差異，此乃與本研究所研究之社區居民特性有關，故造成此種差異。另外，張其嫻（1992）在婦女社區參與的研究中指出

都市社區居民的職業、收入、教育程度差異較大，因此常是影響社區參與程度的重要因素，此研究認為高收入的居民，通常教育程度、職業種類、社經地位都較高，因而在參與社區活動上，可享有較優的補償；相反的，低收入者因需花較多的時間在謀生之上，故較缺乏時間參與社區事務。然而在本研究中因無測量社區居民之收入，故無法得知其差異情形。柯悖賢（1998）在社區居民對社區總體營造的認知與態度研究中，以問卷調查居民之參與社區活動之程度與態度，結果發現：社區居民之職業、教育程度、婚姻狀況、家庭月收入、居住社區時間、家中未滿18歲孩子數與居民參與社區活動動機有顯著性的差異；而性別、年齡則無差異性。與本研究相異之處為在年齡上本研究發現居民的參與程度為31~40歲者顯著高於20~30歲的居民，本研究推論由於此社區年輕人口外移嚴重，漸漸成為高齡化社區，因此在樣本數上較為少數，而此群體的參與狀況亦不及其他年齡層之居民，故在年齡上呈現差異。

第五節 社區居民基本變項對社區意識之影響

本研究以社區居民基本資料變項與居民之社區意識進行單因子變異數分析，結果顯示，僅在性別上無顯著差異（ $F=3.27$ ， $p=.072$ ），其他變項均呈現顯著差異之情形（表45），經過事後比較，採用雪費法(Scheffe Method)發現在年齡上，41~50歲高於20~30歲以及31~40歲；51~60歲高於20~30歲、20~30歲以及31~40歲；61~70歲高於20~30歲、31~40歲以及41~50歲；71歲以上高於20~30歲以及31~40歲（ $F=36.39$ ， $p<.001$ ），大體來說，年齡越高者其社區意識比年齡小者來的高。在職業方面，退休者在社區意識得分上比軍公教、工商、服務業以及家管者高（ $F=12.29$ ， $p<.001$ ）。婚姻狀況方面則是已婚高於未婚；其他婚姻狀況高於未婚（ $F=5.50$ ， $p=.005$ ）。教育程度上則是高中職高於大專院校（ $F=5.32$ ， $p=.001$ ）。居住時間則為20年以上高於6年~10年者（ $F=4.29$ ， $p=.006$ ）。居住時間越久者其社區意識亦隨之增加；教育程度則呈現高中職者其社區意識的表現較高。

表45 社區居民基本變項與社區意識變異數分析表

構面	選項	個數	平均數	標準差	F值	事後檢定
性別	男	126	4.14	0.19	3.27	ns
	女	154	4.10	0.18		
年齡	20~30歲	19	3.91	0.15	36.39***	41~50 > 20~30歲 31~40；51~60 > 20~30歲 31~40；61~70 > 20~30歲、 31~40歲 41~50；71歲以上 >20~30歲 31~40歲
	31~40歲	80	3.98	0.11		
	41~50歲	80	4.14	0.16		
	51~60歲	42	4.20	0.15		
	61~70歲	48	4.28	0.15		
	71歲以上	11	4.24	0.16		
職業	軍公教	21	4.03	0.15	12.29***	退休者 > 軍公教 工商 服務業 家管
	農林漁	22	4.15	0.17		
	工商	53	4.06	0.15		
	服務業	58	4.01	0.18		
	製造業	27	4.15	0.18		
	家管	29	4.12	0.14		
	退休者	63	4.26	0.16		
	其他	7	4.06	0.10		

註：* $p<.05$ ，** $p<.01$ ，*** $p<.001$ ，ns表示未達到顯著水準

（接下頁）

表45 社區居民基本變項與社區意識變異數分析表（續）

構面	選項	個數	平均數	標準差	F值	事後檢定
婚姻 狀況	已婚	233	4.13	0.19	5.50*	已婚 > 未婚； 其他 > 未婚
	未婚	27	4.00	0.15		
	其他	20	4.14	0.17		
教育 程度	國小以下	23	4.17	0.18	5.32***	高中職 > 大專院校
	國中	41	4.19	0.18		
	高中職	124	4.12	0.18		
	大學專科 以上	92	4.06	0.18		
居住 時間	5年以下	25	4.05	0.18	4.29*	20年以上 > 6年~10 年
	6~10年	85	4.08	0.16		
	11~20年	96	4.13	0.20		
	20年以上	74	4.17	0.18		

註：* $p < .05$ ，** $p < .01$ ，*** $p < .001$ ，ns表示未達到顯著水準

討論：在多數對於社區意識研究中之結果均呈現性別以女性者的社區意識較高，但本研究之結果則是呈現無顯著差異，本研究推論乃因此社區居民不管是男性或女性均對此社區有一定程度上的情感與認同，故雖然測量之樣本數上有差異，但在兩者間之社區意識上則是沒有差異的。另外在林瑞欽（1993）對於新興社區居民對社區意識之發展的研究結果亦顯示年齡較大、居住時間長、教育程度高者、家庭主婦或退休者、已婚者具有較高的社區意識。宋念謙（1997）在都市居民社區意識與景觀管理維護態度關係之研究中討論到居民背景屬性與社區意識高低類群有顯著關係，以年齡較高、已婚、居住時間越長者有較高的社區意識。柯惇賢（1998）在社區居民對社區總體營造的認知與態度研究中亦指出社區居民之職業、教育程度、家庭月收入、居住社區時間與社區意識高低有顯著相關。而在陳怡如（2000）對社區成人教育活動參與及其社區意識之關係研究中也有相同的結果顯示年齡、職業、婚姻狀況、教育程度、家庭月收入、教育程度、居住時間與社區意識各層面具有部分的顯著差異情形。同年在張貴閔（2000）對於居民社區意識社區安全知覺對社區巡守隊滿意度之關係研究中亦發現年齡較大、中社經地位、居住時間較長者有較佳的社區親和、社區關懷、社區認同、社區參與及整體社區意識。由此可見，本研究在教育程度上與上述研究結果有些許不同，本研究結果在教育程度為高中職教育程度者之社區意識表現優於教育程度為大專院校者，與林瑞欽（1994）的研究中認為教育程

度較高者其社區認同、社區關懷與參與均偏高，教育程度較低者則反之的情形有明顯不同。造成此種差異的原因，研究者推論乃因在研究個案社區中，居民的平均教育程度以高中職為居多，且其參與之頻率與次數亦較多，故造成此種結果。

第六節 參與程度對社區意識之影響

本小節針對社區居民參與的整體程度與社區意識間分析社區居民參與的整體程度對社區意識之影響的變異數分析，以了解集群中在社區意識上是否存在差異。

一、參與程度與社區意識之分析

本小節以社區居民參與程度(包含角色與參與程度)與居民之社區意識進行單因子變異數分析，結果顯示，在我會主動跟社區裡的居民打招呼 ($F=0.11, p=.88$)、我未曾有搬離此社區的念頭 ($F=2.58, p=.77$)、我很樂意參加社區中志願服務性的社團 ($F=2.97, p=.53$) 以及我會鼓勵我的家人參加社區各項活動 ($F=1.11, p=.33$) 上並無顯著差異，而在其他社區意識題項上則是呈現顯著差異，經過經過事後比較，採用雪費法 (Scheffe Method) 發現，整體而言，集群三的受試者，也就是在整體參與程度上偏基礎層面而且參與範圍較廣泛者在社區意識測量上均高於集群一 (整體參與程度偏專業且範圍廣) 以及集群二 (整體參與程度偏基礎但參與範圍小) 的受試者，代表社區居民在參與社區博物館經營管理程度上若程度偏基礎並且參與範圍廣的話其社區意識的發展是比他者參與情形來的高 (表 46)。

表46 社區居民參與程度與社區意識變異數分析表

構面	題項	集群	個數	平均數	標準差	F值	事後檢定
對社區環境的認知	我知道社區的名稱	1:專業範圍廣	53	4.55	0.50	18.30***	3:基礎範圍廣 >
		2:基礎範圍小	168	4.76	0.42		1:專業範圍廣、
		3:基礎範圍廣	59	5.00	0.00		3:基礎範圍廣 > 2:基礎範圍小
	我知道社區街弄巷道名稱	1:專業範圍廣	53	3.98	0.41	29.87***	3:基礎範圍廣 >
		2:基礎範圍小	168	4.10	0.57		1:專業範圍廣、
		3:基礎範圍廣	59	4.66	0.47		3:基礎範圍廣 > 2:基礎範圍小

註：* $p<.05$ ，** $p<.01$ ，*** $p<.001$ ，ns表示未達到顯著水準

(接下頁)

表46 社區居民參與程度與社區意識變異數分析表(續)

構面	題項	集群	個數	平均數	標準差	F值	事後檢定
對社區環境的認知	我向有關單位主動提出改革建議	1:專業範圍廣	53	3.85	0.71	21.27***	3:基礎範圍廣>
		2:基礎範圍小	168	3.76	0.67		1:專業範圍廣、
		3:基礎範圍廣	59	4.41	0.56		3:基礎範圍廣>
	我會主動跟居民打招呼	1:專業範圍廣	53	4.45	0.50	0.11	2:基礎範圍小
		2:基礎範圍小	168	4.42	0.51		ns
		3:基礎範圍廣	59	4.41	0.49		
	我會注意社區環境清潔	1:專業範圍廣	53	3.40	0.59	62.90***	3:基礎範圍廣>
		2:基礎範圍小	168	3.95	0.52		1:專業範圍廣、
		3:基礎範圍廣	59	4.56	0.56		3:基礎範圍廣>
對社區情感的累積	我是這個社區的一份子	1:專業範圍廣	53	3.94	0.56	15.71***	3:基礎範圍廣>
		2:基礎範圍小	168	4.24	0.51		1:專業範圍廣、
		3:基礎範圍廣	59	4.51	0.53		3:基礎範圍廣>
	我認為社區的事就是我的事	1:專業範圍廣	53	4.25	0.73	4.49*	2:基礎範圍小
		2:基礎範圍小	168	4.00	0.72		3:基礎範圍廣>
		3:基礎範圍廣	59	4.27	0.63		2:基礎範圍小
	我認為我居住的社區是個令人稱羨的社區	1:專業範圍廣	53	4.06	0.60	16.364** *	3:基礎範圍廣>
		2:基礎範圍小	168	4.08	0.64		1:專業範圍廣、
		3:基礎範圍廣	59	4.59	0.56		3:基礎範圍廣>

註: * $p < .05$, ** $p < .01$, *** $p < .001$, ns表示未達到顯著水準

(接下頁)

表46 社區居民參與程度與社區意識變異數分析表(續)

構面	題項	集群	個數	平均數	標準差	F值	事後檢定
對社區情感的累積	我會主動幫忙住戶	1:專業範圍廣	53	4.06	0.60	19.54***	3:基礎範圍廣 >
		2:基礎範圍小	168	4.13	0.47		1:專業範圍廣、
		3:基礎範圍廣	59	4.58	0.53		3:基礎範圍廣 > 2:基礎範圍小
	我會主動提供經驗分享	1:專業範圍廣	53	3.64	0.48	11.51***	3:基礎範圍廣 >
		2:基礎範圍小	168	3.93	0.53		1:專業範圍廣
		3:基礎範圍廣	59	4.12	0.56		
	我未曾有搬離此社區的念頭	1:專業範圍廣	53	4.38	0.59	2.58	ns
		2:基礎範圍小	168	4.31	0.57		
		3:基礎範圍廣	59	4.51	0.56		
對社區事的參與	若有需要的事會盡力幫忙	1:專業範圍廣	53	3.81	0.48	9.59***	3:基礎範圍廣 >
		2:基礎範圍小	168	4.08	0.54		1:專業範圍廣
		3:基礎範圍廣	59	4.27	0.63		
	我樂意參加志願服務社團	1:專業範圍廣	53	3.89	0.75	2.97	ns
		2:基礎範圍小	168	4.01	0.62		
		3:基礎範圍廣	59	4.19	0.68		
	我樂意分攤公費用	1:專業範圍廣	53	3.36	0.83	21.24***	3:基礎範圍廣 >
		2:基礎範圍小	168	3.36	0.75		1:專業範圍廣、
		3:基礎範圍廣	59	4.10	0.80		3:基礎範圍廣 > 2:基礎範圍小
我會鼓勵家人參加各項活動	1:專業範圍廣	53	4.08	0.64	1.11	ns	
	2:基礎範圍小	168	4.19	0.64			
	3:基礎範圍廣	59	4.25	0.63			

註：* $p < .05$ ，** $p < .01$ ，*** $p < .001$ ，ns表示未達到顯著水準

討論：由本研究之分析結果可知，社區居民參與角色偏基礎且參與之程度越高時，其社區意識之表現亦隨之增強，與陳怡如（2000）在探討社區成人教育活動參與之現況及社區成人教育活動參與與社區意識之關係的研究中之結果相似，雖然在此研究中測量社區意識的方法與本研究所採用的不相同，但其基礎為一致，本研究在參與程度上加入了角色以及將角色與參與程度整合進一步做分析比較，故可進一步說明，除了參與程度之高低以外，個體參與之工作範圍廣泛程度亦會影響其對社區意識之表現結果。在陳怡如的研究中乃採用參與頻率來測量受試者之參與程度對其社區意識之影響，而其測量之結果為整體個體社區參與與社區意識呈正相關，而高社區參與者有較高社區關懷、社區認同與社區凝聚，證明了社區參與是社區意識的行動力的展現，而社區意識亦能透過社區參與獲得提昇與凝聚，這兩者間彼此互為因果，並且呈現正相關，表示參與程度與社區意識具有相關性與本研究結果相符。

二、三集群參與程度與社區意識三構面之分析

本小節以社區居民整體參與程度（三個集群）與居民之社區意識三個構面進行單因子變異數分析，結果顯示，在對社區環境的認知、對社區情感的累積以及對社區事務的參與上三集群均呈現顯著差異。在對社區環境的認知方面（ $F=93.00$ ， $p < .001$ ），集群2：基礎範圍小顯著高於集群1：專業範圍廣；集群3：基礎範圍廣顯著高於集群1：專業範圍廣以及集群2：基礎範圍小。在對社區情感的累積方面（ $F=35.20$ ， $p < .001$ ），集群3：基礎範圍廣顯著高於集群1：專業範圍廣以及集群2：基礎範圍小。在對社區事務的參與方面（ $F=23.33$ ， $p < .001$ ），集群3：基礎範圍廣顯著高於集群1：專業範圍廣以及集群2：基礎範圍小（表47）。

表47 社區居民參與程度集群與社區意識變異數分析表

構面	集群	個數	平均數	標準差	F值	事後檢定
對社區環境的認知	1：專業範圍廣	53	4.04	0.22	93.00***	2：基礎範圍小 >
	2：基礎範圍小	168	4.19	0.23		1：專業範圍廣、
	3：基礎範圍廣	59	4.60	0.23		3：基礎範圍廣 >
						1：專業範圍廣 & 2：基礎範圍小

註：* $p < .05$ ，** $p < .01$ ，*** $p < .001$ ，ns表示未達到顯著水準

（接下頁）

表47 社區居民參與程度集群與社區意識變異數分析表（續）

構面	集群	個數	平均數	標準差	F值	事後檢定
對社區情感的累積	1：專業範圍廣	53	4.05	0.24	35.20***	3：基礎範圍廣 > 1：專業範圍廣 &2：基礎範圍小
	2：基礎範圍小	168	4.11	0.28		
	3：基礎範圍廣	59	4.42	0.25		
對社區事務的參與	1：專業範圍廣	53	3.78	0.33	23.33***	3：基礎範圍廣 > 1：專業範圍廣 &2：基礎範圍小
	2：基礎範圍小	168	3.90	0.34		
	3：基礎範圍廣	59	4.20	0.35		

註：* $p < .05$ ，** $p < .01$ ，*** $p < .001$ ，ns表示未達到顯著水準

討論：本研究結果顯示在社區居民參與程度與社區意識的三大面向當中，對社區環境的認知、對社區情感的累積、對社區事務的參與上均達顯著水準，顯示參與程度對社區意識的重要性，並且，除了參與之程度深入之外，個體所參與之角色與範圍亦影響個體之社區意識，個體參與之工作越基礎且越廣泛者其社區意識之表現越滿意。另外，其他與參與程度對社區意識的影響研究中亦可發現兩者間之關連，在許忠文（2003）對社區意識與社區發展的研究中發現，參與社區活動愈頻繁和社區組織項數越多時，便可以強化個人對社區的情感與認知，與本研究比較，發現結果相似，因此社區居民可藉由參與過程強化其社區意識，兩者可說是呈現正相關，若想要提升社區居民之社區意識可引導居民參與社區裡的活動，居民透過參與社區各種組織活動建立社會關係，進而提升對社區的認同，這種認同慢慢轉化成對社區環境的情感。由此可知，對社區環境的認知、對社區情感的累積以及對社區事務的參與這三者的表現乃相輔相成。

第五章 結論與建議

本章將依本研究分析與結果，提出結論與建議。本章共分為兩節，第一節結論，第二節建議。

第一節 結論

本節依照研究目的，分為六個部份。第一部份社區居民基本資料變項；第二部份為社區居民參與社區博物館經營管理之程度；第三部份社區居民社區意識之程度；第四部社區居民基本背景變項對居民參與社區博物館經營管理程度；第五部份社區居民之基本背景變項對社區居民社區意識之影響；第六部份社區居民參與社區博物館經營管理的程度對於社區居民社區意識之影響。

一、本次調查社區居民分佈為以「31-40歲」以及「41-50歲」並且已婚女性居民居多，職業以退休者居多；教育程度以高中職比例最多；居住於社區時間多在11~20年之間

以下就個人背景部份，將其特性做說明：

社區居民以女性佔45%，年齡以「31-40歲」以及「41-50歲」，職業為退休者或無職業居多，大多呈現已婚且教育程度以高中職比例最高，所佔44.30%，其次則是大學專科以上；而居住在社區的時間平均也有11~20年，佔30.40%。

二、調查社區居民參與社區博物館經營管理程度結果，在角色方面分佈為兩極化呈現，以「無參與特殊之角色」以及「志工」比例最多，經集群分析後，角色可分為參與偏專業以及參與偏基礎兩群；在參與程度方面，以解說導覽、保育教育宣導、加入相關組織以及清潔工作最多；整體分析可將社區居民參與程度分為三集群，分別為整體參與層面偏專業且範圍廣、整體參與偏基礎且範圍小以及整體參與層面偏基礎且範圍廣

以下就社區居民參與社區博物館之經營管理的程度部分將其特性做說明：

（一）社區居民參與社區博物館經營管理角色情形

在整體環境調查與研究角色上以「無參與特殊角色」居多，佔86.40%。而在蒐集工作上以「無參與特殊角色」居多，佔86.40%。相關安全工作以「志工」居多，佔33.90%，其次為「無參與特殊角色」。擬定展示相關內容以「無參與特殊角色」居多，佔83.20%。建制展示相關設施設備以「無參與特殊角色」居多，佔87.10%。導覽解說相關角色以「志工」居多，佔38.90%。保育教育宣導則是以「志工」居多，佔37.50%。撰寫或發行與保護區相關之出版物以「無參與特殊角色」居多，91.10%。社區居民加入相關組織以「志工」居多，佔65%。相關經費募捐角色以「無參與特殊角色」居多，佔86.80%。設施設備維護工作以「志工」居多，佔41.40%。清潔工作以「志工」居多，佔41.40%

（二）社區居民參與社區博物館經營管理角色集群分布情形

調查將角色進行集群分析，發現可將角色參與情形分為兩群，集群一為參與角色偏專業，集群二為參與角色偏基礎，在環境調查與研究、蒐集、擬定展示內容、建制展示設備、撰寫相關出版物以及經費募捐上所參與的四項角色的次數均較集群二少，但其分配較為廣泛與均勻，集群一在無參與特殊角色、兼職、全職與志工上的分配較為平均；集群二在以上四項的角色以「無參與特殊角色」居多，所佔平均在80%以上，而在安全、解說導覽、保育教育宣導、加入相關組織、維護設施設備以及清潔方面的「志工」比集群一的分配多，平均佔70%以上。

（三）社區居民參與社區博物館經營管理程度分布情形

社區居民在「解說導覽」、「保育教育宣導」、「加入相關組織」以及「清潔工作」上均呈現3分以上，其中以保育教育宣導比例最高，顯示保育的觀念在社區中佔很重要的地位，並且為人人都容易投入的工作。

（四）參與角色與參與程度整體集群分析情形

本調查將集群角色與程度做整體集群分析，其結果可將樣本分為三群，分別為集群一：整體參與層面偏專業且範圍廣（參與項目多）；集群二為整體參與層面偏基礎且範圍小（參與項目較少）；集群三為整體參與層面偏基礎且範圍廣。在集群

一：整體參與層面偏專業且範圍廣中以「環境調查與研究」、「蒐集工作程度」、「擬定展示內容」、「建制展示相關工作」、「撰寫或發行相關出版物」的程度較集群二與集群高；在集群二：體參與層面偏基礎且範圍小中以「解說導覽的相關工作」以及「設施設備的維護工作」上較集群一與集群三的參與程度高；在集群三：整體參與層面偏基礎且範圍廣中，以「相關安全工作」、「保育教育宣導工作」、「參與相關組織」、「相關經費募捐」、「清潔工作」的參與程度比集群一以及集群二高。

三、社區居民的整體社區意識在「社區環境認知」上偏向同意；在「情感累積」上偏向同意；在「實際行動參與」上亦偏向同意

在社區居民的整體社區意識的三個構面均偏向同意，在「社區環境認知」上以「我知道我居住社區的名稱」為最高，其次為「我會主動跟社區居民打招呼」。在「情感累積」層面上以「我認為我是屬於這個社區的一份子」以及「我未曾有搬離此社區的念頭」兩項為最高。而在「實際行動參與」上則以「我會鼓勵我的家人參與社區中的各項活動」為最高，其次為「我很樂意參加社區中志願服務性的社團」。

四、職業以及教育程度在社區居民參與社區博物館經營管理的集群角色上有顯著差異；而年齡、職業、教育程度以及居住時間在社區居民參與社區博物館的程度上有顯著差異

以下針對社區居民參與社區博物館經營管理的角色與程度上分別描述如下：

(一) 居民基本變項與參與角色分析情形

1. 職業對社區居民參與社區博物館經營管理角色有顯著差異

在集群一：參與角色偏專業上，職業為「軍公教」之社區居民佔39.60%，而在集群二：參與角色偏基礎上，職業為「退休者或無職業」之社區居民佔多數，有2成以上（23.30%）。

2. 教育程度對社區居民參與社區博物館經營管理角色有顯著差異

在集群一：參與角色偏專業上，教育程度為「大學專科以上」之社區居民佔

了58.50%，在集群二：參與角色偏基礎上，其教育程度佔最多為「高中職」的社區居民，有4成以上（48.50%）。

（二）居民基本變項與參與程度分析情形

1. 年齡對社區居民參與社區博物館經營管理程度上有顯著差異

社區居民在年齡上對參與社區博物館經營管理有顯著差異，社區居民年齡在「31~40歲」者顯著高於「20~30歲」者。

2. 職業對社區居民參與社區博物館經營管理程度上有顯著差異

社區居民在職業上對參與社區博物館經營管理有顯著差異，社區居民其職業為「退休者或無職業者」顯著高於其他職業者。

3. 教育程度對社區居民參與社區博物館經營管理程度上有顯著差異

社區居民在教育程度上對參與社區博物館經營管理有顯著差異，社區居民教育程度為「大學專科者」在參與程度上顯著高於「高中職」之社區居民。

4. 居住時間對社區居民參與社區博物館經營管理程度上有顯著差異

社區居民在居住時間上對參與社區博物館經營管理有顯著差異，社區居民居住時間為「11~20年」的社區居民顯著高於居住時間為「5年以下」以及「6~10年」的社區居民，由此可知，居住時間越長者其參與社區博物館經營管理的程度亦越高。

五、年齡、職業、婚姻狀況、教育程度以及居住時間在社區居民參與社區博物館的經營管理的社區意識上有顯著差異

本調查以社區居民基本資料變項與居民之社區意識進行單因子變異數分析，在年齡上，41~50歲高於20~30歲以及31~40歲；51~60歲高於20~30歲、20~30歲以及31~40歲；61~70歲高於20~30歲、31~40歲以及41~50歲；71歲以上高於20~30歲以及31~40歲，年齡越高者其社區意識比年齡小者來的高。在職業方面，退休者在社區意識得分上比軍公教、工商、服務業以及家管者高。婚姻狀況方面則是已婚高於未婚；其他婚姻狀況高於未婚。教育程度上則是高中職高於大專院校。居住時間則為20年以上高於6年~10年者，居住時間越久者其社區意識亦隨之增加。

六、社區居民整體參與程度在社區意識(包含環境認知、情感之累積、實際行動之參與)上有顯著差異

以下將針對三個社區意識之構面分述社區居民在參與社區博物館經營管理程度對其社區意識之差異情形：

(一) 社區居民參與社區博物館經營管理程度在社區環境的認知有顯著差異

社區居民在「我知道我居住的社區的名稱」、「我非常了解社區中的街弄巷道名稱與建築物」、「我會對社區內應興革的事項，向有關單位主動提出建議」、「我會注意社區環境的清潔與整齊」此四面項上均呈現集群三：整體參與層面偏基礎且範圍廣高於集群一：整體參與層面偏專業且範圍廣以及集群二：整體參與層面偏基礎且範圍小，在「我會主動跟社區裡的居民打招呼」中則無顯著差異。

(二) 社區居民參與社區博物館經營管理程度在對社區情感的累積上有顯著差異

社區居民在「我認為我是屬於這個社區的一份子」、「我認為我居住的社區是個令人稱羨的社區」、「當住戶有需要協助時我會主動幫忙」三細項上均呈現集群三：整體參與層面偏基礎且範圍廣高於集群一：整體參與層面偏專業且範圍廣以及集群二：整體參與層面偏基礎且範圍小。而在「我認為社區的事就是我的事」中則呈現集群三：整體參與層面偏基礎且範圍廣高於集群二：整體參與層面偏基礎且範圍小的情形。在「我會主動提供經驗與鄰居分享」上為集群三：整體參與層面偏基礎且範圍廣高於集群一：整體參與層面偏專業且範圍廣。最後則是在「我未曾有搬離此社區的念頭」上三集群並無顯著差異。

(三) 社區居民參與社區博物館經營管理程度在對社區事務的參與上有顯著差異

社區居民在「我所住的社區若有需要我效勞的事情，我會盡力幫忙」上為集群三：整體參與層面偏基礎且範圍廣高於集群一：整體參與層面偏專業且範圍廣；在「我會很樂意分攤社區公共事務費用」上呈現集群三：整體參與層面偏基礎且範圍廣高於集群一：整體參與層面偏專業且範圍廣以及高於集群二：整體參與層面偏基礎且範圍小。最後則是在「我很樂意參加社區中志願服務性的社團」以及「我會鼓勵我的家人參加社區各項活動」上無顯著差異。

第二節 建議

本研究重要性乃透過社區民眾主動的參與及參與社區博物館的過程了解社區居民意識之形成，以作為未來在社區發展時的考量因素之一，另一方面亦可提供政府相關單位做為社區總體營造之考量依據，使台灣在發展博物館事業方面更具特色與多元。而在地方上則是希望藉由本研究讓大眾更了解並珍惜無尾港社區民眾的生活經驗和回憶與歷史等無形的資產，並做為台灣地方在發展社區博物館時的一個典範。本研究根據研究結論，就政府相關單位與未來欲發展社區博物館的相關組織及後續研究兩方面提出本研究建議。

一、對政府單位與相關組織的建議

針對政府機關與未來欲發展社區博物館的相關組織在設立與發展社區博物館方面提出以下幾點的建議：

1. 推動在地志工團隊：根據本研究調查結果顯示，社區居民在參與社區博物館經營管理角色上已無特殊參與角色以及志工比例最高，進一步更可將其分為兩集群，分別為參與角色偏專業與參與角色偏基礎者，且所參與之工作範圍亦呈現多樣化，由此可知，社區居民在對於社區事務的行動參與上與過去一些社區單位只有少許人力的情形已截然不同，在角色上仍以志願工作者居多，因此，讓社區居民參與社區事務乃為可行之事，且社區居民願意主動投入，對於未來欲發展社區博物館的社區可謂為一個契機。在過去，行政院環保署為提高社區居民生活品質，推動社區生活環境改造，結合社區居民自主的社區營造意識，強化社區運作的組織，並協助成立社區義工隊，將環境教育普及化，讓社區居民開始重新審視自己居住的地方，並運用社區的在地特色與資源，希望讓社區每個人都能夠以「志願服務，回饋社會」成為改造社區的一份力量，凡由民間來做的比政府更有效率者，就交給民間來做，政府來輔導。近年來，民間的志願服務協會、志工隊、社區發展協會等，如雨後春筍般的成立，乃可喜之現象。而社區博物館的設置，可以說是地方最珍貴的文化資產，它的維護與發展，必需靠公、私協力以及地方志工團體來共同努力，才能永續經營。持續培養在地導覽解說、活動企畫、地方文史的研究調查工作等人力需求，以徵求當地有意願、有興趣的居民為主，利用當地的

人力資源建立藝文中心的志工團隊。讓每個社區成員都能夠成為活的博物館，這意味著每個住民對於自己的土地的特色寶藏、生活背景、故事源由、歷史脈絡、地方情感都是非常了解也願意貢獻自己的心力改造社區與社會環境。

2. 落實在地經營，以基礎工作做起：在本研究對於社區居民的參與程度特性上結果顯示，在解說導覽、保育教育宣導、加入相關組織以及清潔工作上的參與比例是最高的，反之，在專業的層面上參與的程度反而減少，可見社區居民在選擇參與社區博物館的工作上仍以較為容易進入與符合其能力範圍的工作開始做起，因此，社區博物館若想要落實真正的在地經營，就必須在發展社區博物館之初必須先關心地方住民的感受，了解當地的居民情況與特性，由社區參與的角度來塑造社區博物館，達到改善生活與環境之品質。故未來社區居民參與社區博物館必須由社區居民參與相關工作並成立組織來經營，發揮組織技術，以居民活動為主體，鼓勵社區居民參與活動，參與學習及工作坊。獲利回歸社區，使社區博物館可以永續運作。
3. 注重退休者族群：本研究調查結果發現社區居民在職業方面以退休族群居多，占 22.5%，且此族群在社區意識的表現上均高於其他職業族群者，由此可見，退休族群乃未來可開發的主要人力來源。根據行政院主計處（2004）的國情統計通報顯示，民國 91 年國人平均退休年齡為 55 歲。而內政部社會司（2003）指出，民國 91 年度的男性平均年齡為 73 歲，女性的平均年齡為 78 歲。由此觀察，人們離開工作崗位退休後，將面臨近 20 年的退休生活，因此，高齡者比其他年齡層擁有更多的休閒時間。許多退休者將志工服務視為一種休閒活動，其服務範圍包括：宗教團體、社區環境、學校機構、義賣與募捐等。可見，銀髮族在退休階段將擁有多樣化的休閒生活計畫內容，而志工服務亦是其中一種，因此，本研究針對未來欲發展社區博物館之社區建議多招募社區中之已退休的居民參與社區中的事務與活動，不僅能夠提供退休者充實其空閒時間更能促進社區之發展。
4. 個案學習：透過本研究可清楚了解本研究個案無尾港水鳥保護區與港邊社區居民以及整個社區的環境互動來說是非常成功的一個案例。社區居民參與解說導覽、

保育教育宣導以及相關工作，經由生態保育環境教育的宣導、社區義工組織的建立、社區經營管理團隊的運作均能有效提升並凝聚社區居民共識，由本研究可得知社區居民在整體參與對於其社區意識（包含對社區環境的認知、對社區的情感、對社區事務的實際行動參與）的表現上均呈現良好的情況，因此，透過擴大參與社區事務，更成立無尾港社區經營管理團隊，促成無尾港水鳥保護區環境教育中心的完成，讓社區居民參與無尾港水鳥保護區之經營管理工作，邁向永續經營的最終目標，這樣的一個發展模式雖然必須因地制宜，但相法與概念卻是值得學習，運用社區中固有的資源與居民參與來營造社區意識，實為有關單位可參考之依據。

二、對後續研究的建議

本研究針對後續研究者提出以下的建議：

- 1.研究對象和區域：本研究就對象為宜蘭縣蘇澳的無尾港水鳥保護區與港邊社區居民，建議後續研究可針對不同對象或區域之社區博物館進行討論與了解，以解析台灣地區在社區博物館方面的多元化發展。
- 2.研究形式與延伸主題：本研究乃以社會統計的量化研究方式探索社區博物館與社區居民間的互動關係，建議未來研究者可以質性的研究方式進一步討論社區博物館以及社區間人與人的互動所產生的結果，或針對某一特定群體為研究對象，如本研究就發現，社區居民在參與社區博物館的方式以「志工」居多，故可針對此一群體探討其參與社區博物館或社區事務的關係與影響，亦可針對某地區社區博物館營運上所存在之問題進行探討。另外，本研究在調查過程中以及研究結果中對於整社區意識的表現上發現，社區居民參與程度越高者其對此地方與社區均存在一種依附感，對此地方的情感頗為深入，故本研究建議後續研究者可以針對地方依附感 (Place attachment) 探索某社區居民與地方的互動關係。

參考文獻

- 中華民國野鳥學會、青境工程顧問有限公司（1996）。*宜蘭縣無尾港水鳥保護區整體規劃*。宜蘭縣：宜蘭縣政府。
- 王嵩山（1991）。*過去的未來*。台北市：稻鄉出版社。
- 王仕圖（1993）。*快速成長社區的居民支持網絡與社區情感之研究—以曉蘭社區為例*。未出版碩士論文，東海大學，台中市。
- 王秋土（2000）。*如何籌建博物館*。台北市：文建會。
- 王春勝（2001）。*從居民社區意識、觀光發展態度與衝擊探討高雄市旗津區定位之策略*。未出版碩士論文，國立中山大學，高雄市。
- 王啟祥（2002）。博物館與社區互動模式初探。*博物館學季刊*，16（1），27-33。
- 王牧寧（2007）。*宜蘭縣無尾港野生動物保護區經營管理效能評估*。未出版碩士論文，國立台灣大學，台北市。
- 王志遠（2007）。*博物館與社區互動之研究—以卑南文化公園與下賓朗社區為例*。未出版碩士論文，國立屏東科技大學，屏東縣。
- 王淑華（2008）。*國立博物館推動社區化可行性之研究—以國立歷史博物館為例*。未出版碩士論文，國立台灣師範大學，台北市。
- 丘昌泰、陳金貴、洪鴻智（2001）。*台北市社區參與制度之研究（第三百零八輯）*。台北市：台北市政府。
- 行政院文化建設委員會（1998）。*文化白皮書*。台北市：文建會。

- 李明宗（1993）。*民眾參與都市之綠化美化*。台北市：藝術家出版社。
- 吳宜蓁（1996）。*有線電視公益頻道規劃與社區意識的提昇*。文化總會電研會，台北市。
- 吳坤良（1999）。*老人的社區參與動機、參與程度與生活適應之研究*。未出版碩士論文，高雄師範大學，高雄市。
- 呂理政（1999）。*博物館－展示的傳統與展望*。台北市：南天書局。
- 呂理政（2001）。種樹成林，營造夢想－談蘭博與蘭博家族。*蘭陽博物*，2(15)，18。
- 呂理政（2002）。博物館與社區互動－以宜蘭博物館家族為例。*博物館學季刊*，16(1)，35-45。
- 吳秋田（2001）。*社區居民之社區意識與產業文化活動認同度關係之研究－以白河蓮花節為例*。未出版碩士論文，國立中山大學，高雄市。
- 吳珮雯（2003）。*高雄市社區居民社區意識社區參與及對社區發展協會滿意度之關係研究*。未出版碩士論文，國立高雄醫學大學，高雄市。
- 李光中（2003）。*社區參與國家森林共同規劃管理之研究－以林田山林業文化園區為例*。花蓮縣：林務局花蓮林區管理處委託花蓮縣野鳥學會。
- 李秀玲（2006）。*社區意識與社區休閒活動參與關係之研究－以台中市Q社區為例*。未出版碩士論文，靜宜大學，台中市。
- 邢玉玫（1996）。*社區記憶的建構對社區營造之影響分析－以台北市福林社區為例*。未出版碩士論文，國立臺灣大學，台北市。

- 宋念謙 (1997)。都市居民社區意識與景觀管理維護態度關係之研究—以台中市黎明住宅社區為例。未出版碩士論文，東海大學，台中市。
- 巫玉雯、張尊禎、吳淑華、邱祖胤、朱仙麗 (1999)。遊博物館。台北市：上旗文化。
- 林瑞穗 (1978)。都市社區鄰里關係社區團結與社區發展之研究。社區發展季刊，5，38-62。
- 林瑞穗 (1996)。社區發展與村里組織功能問題之探討。台北市：行政院研考會。
- 林瑞欽 (1994)。社區意識的概念—測量與提振策略，新台灣社會發展學術叢書：社區篇。台北市：中華民國公益活動促進會發行。
- 林勝義 (1993)。博物館與社區之結合。博物館學季刊，7 (2)，3-8。
- 林進田 (1993)。抽樣調查：理論與應用。台北市：華泰。
- 林振春 (1994)。如何凝聚社區意識、整建社區社會。理論與政策，8 (4)，117-129。
- 林振春 (1997)。博物館如何推動社區之終生學習。博物館學季刊，11 (4)，17-26。
- 林振春 (1998)。整建社區社會凝聚社區意識。社教雙月刊，61，33-39。
- 林政弘、張沛華 (1995)。我國博物館經營管理之探討。台北市：教育部印行。
- 林政弘 (2005)。台灣地區博物館經營管理策略。台北市：國立編譯館。

- 林谷芳 (1997)。社區博物館鄉土史料館規劃與經營管理考察行側記—團長，海！。文化視窗，14，76-80。
- 林福岳 (1998)。社區媒介定位的再思考：從社區媒介的社區認同功能論談起。新學研究，56，155-174。
- 林家永 (2001)。學校教育、社會網絡與社區意識。未出版碩士論文，國立台東師範學院，台東市。
- 林陽杰 (2001)。社區博物館的籌設與發展—以南投縣牛屎崎鄉土文史館為例。未出版碩士論文，國立彰化師範大學，彰化市。
- 林潔盈 (2007) (譯)。博物館行政。台北市：五觀藝術管理五觀。(Genoways, H. H., & Ireland, L. M. 原著)
- 宜蘭縣無尾港文教促進會 (1999)。宜蘭縣無尾港文教促進會烏口普查計畫成果報告書。宜蘭縣：宜蘭縣政府。
- 宜蘭縣蘇澳鎮港邊社區發展協會 (2007)。無尾港水鳥保護區保育計畫成果報告書。宜蘭縣：宜蘭縣政府。
- 施教裕 (1999)。社會福利社區化的理念省思和問題探討(上)。社會福利期刊，141，16-39。
- 周晶生 (2002)。九二一地震博物館規劃在社區中的實踐歷程。博物館學季刊，16 (1)，15-25。
- 邱皓正 (2004)。量化研究與統計分析。台北市：五南圖書出版公司。

- 官美慈 (2007)。從博物館功能的演進談社區博物館。《國民教育》，47(6)，92-101。
- 柯悖賢 (1998)。社區居民對社區總體營造的認知與態度。未出版碩士論文，逢甲大學，台中市。
- 孫本文 (1964)。《社會學原理》。台北市：商務印書局。
- 秦裕傑 (1992)。《博物館絮語》。台北市：漢光文化。
- 秦裕傑 (1996)。《現代博物館》。台北市：世界宗教博物館。
- 秦裕傑 (1998)。《博物館人語》。台北市：漢光文化。
- 徐震 (1995)。論社區意識與社區發展。《社會建設期刊》，90，4-12。
- 徐純 (2000)。《博物館的成形：博物館規劃指南》。南投縣：台灣省文化基金會。
- 浦青青 (2000)。博物館與社區互動—以國立科學工藝博物館為例。《科技博物》，4(3)，46-57。
- 張譽騰 (1993)。科學博物館在社區的教育角色初探。《博物館學季刊》，7(2)，25-29。
- 張譽騰 (1994)。《全球村中博物館的未來》。台北市：稻鄉出版社。
- 張譽騰 (1999)。社區博物館的精神。《文化視窗》，10，12-19。
- 張譽騰 (2000)。《當代博物館探索》。台北市：南天書局。
- 張譽騰 (2003)。《博物館大趨勢觀察》。台北市：五觀藝術管理。

- 張譽騰（2003）。*生態博物館：一個文化運動的興起*。台北市：五觀藝術管理。
- 張貴閔（2000）。*居民社區意識、社區安全知覺、對社區巡守對滿意度之關係研究——以台中縣烏日鄉仁德村為例*。未出版碩士論文，國立中正大學，嘉義縣。
- 張婉真（2005）。*論博物館學*。台北市：典藏藝術家庭。
- 張莉慧（2007）。拋開傳統包袱-讓社區民眾回到博物館來。*博物館學季刊*，7（2），45-47。
- 許功明（1996）。原住民的文化產業與社區發展—從博物館功能談起。*博物館學季刊*，10（1），49-53。
- 許功明（2002）。「近廟忌神」—社區居民參與科博館之研究。*博物館學季刊*，16（1），91-103。
- 許忠文（2003）。*學校、社區意識與社區發展——以台東市豐里國小學區為例*。未出版碩士論文，國立台東師範學院，台東市。
- 許功明（2004）。*博物館與原住民*。台北市：南天書局。
- 陳明竺（1992）。*都市設計*。台北市：創興出版社。
- 陳國寧（1992）。*博物館的營運與管理：縣市立文化中心博物館工作參考手冊*。台中市：台灣省政府教育廳。
- 陳國寧（1999）。社區博物館的營運管理。*文化視窗*，10，20-24。
- 陳國寧（2000）。*如何經營小型博物館*。台北市：行政院文化建設委員會。

- 陳國寧（2001）。*社區博物館的經營與社區資源互動*。台北市：文建會。
- 陳國寧（2003）。*博物館學*。台北市：空中大學。
- 陳 媛（1995）。*博物館三論*。台北市：寰宇。
- 陳其南（1995）。經營大台灣從小社區做起。2月19日*中國時報*，第11版。
- 陳其南（1996）。*社區成人教育研討會—終身學習與社區總體營造*。未出版士碩論文，國立高雄師範大學，高雄市。
- 陳其南（1996）。社區總體營造的意義與使命。*建築與環境*，42。
- 陳麗華（1997）。社區參與學習的理念和實施。*國教月刊*，43（7），44-53。
- 陳怡如（2000）。*社區成人教育活動參與及其社區意識之關係研究*。未出版士碩論文，國立高雄師範大學，高雄市。
- 陳 媛（2002）。*博物館四論*。台北市：國家出版社。
- 陳佳利（2004）。社區博物館運動：全球化的觀點。*博物館學季刊*，18（4），43-59。
- 陳彥君（2007）。厄瓜多爾的博物館向都市及鄉村社區推廣。*博物館學季刊*，6（1），63-67。
- 陶蕃瀛（1993）。博物館與社區的結合。*博物館學季刊*，7（2），9-10。
- 郭禎祥（1996）。社區博物館。*現代美術*，67，64-69。

- 莊立民、王鼎銘（譯）（2004）。*企業研究方法：質化與量化方法之應用*。
台北市：雙葉書廊。（Robert Y. Cavana, Brian L. Delahaye, Uma Sekaran原著）
- 梁筱梅（2007）。*博物館推動社會藝術教育之研究—以國立歷史博物館為例*。未出版碩士論文，國立台灣師範大學，台北市。
- 黃淑芬（1993）。博物館與社區的互動關係--以蛻變中的省博為例。*博物館學季刊*，
7（2），17-23。
- 黃光男（1997）。博物館與社區文化。*社教雙月刊*，80，40-42。
- 黃光男（1999）。*博物館新視覺*。台北市：正中。
- 黃光男等（2000）。*博物館之營運與實務—以國立歷史博物館為例*。台北市：國立歷史博物館。
- 黃光男（2007）。*博物館企業*。台北市：藝術家出版社。
- 黃世輝（1999）。*社區博物館的展示與經營方式之研究—台灣與日本之比較*。南投縣：台灣省文化處。
- 黃俊英（2000）。*多變量分析*。台北市：翰蘆圖書出版有限公司。
- 黃淑瑩（2000）。*宜蘭縣無尾港文教促進會—如何經營你的社區*。宜蘭縣：宜蘭縣文化局。
- 黃煌雄（2001）。*社區總體營造總體檢調查報告書*。台北市：遠流。

黃茂容（2001）。無尾港水鳥保護區公共建設與管理。宜蘭縣：執行宜蘭縣無尾港水鳥保護區生態研討會論文集。

曾于珍、林資傑、吳介祥、林潔盈、桂雅文（2005）。博物館學-德語系世界觀點。台北市：五觀藝術管理有限公司。(Waidacher, F.原著)

彭連換（2005）。社區民眾參與社區成人教育活動及社區意識關係之研究。未出版碩士論文，國立台東大學，台東市。

葉金鈺（2004）。公立博物館業務委託經營管理效益研究。未出版碩士論文，國立台灣師範大學，台北市。

港邊社區發展協會（2008）。無尾港水鳥保護區介紹。2009年10月22日取自 <http://www.wwg.org.tw/index.php>。

楊增泉（2005）。啟動共生：無尾港生態社區的地方記憶與想像。未出版碩士論文，國立台北藝術大學，台北市。

楊油然（2005）。無尾港過去、現在與未來。螺訊，19，15-21。

熊瑞梅、吳文楨（1997）。都會化與居民地方連繫—台中地區為例。台北：巨流。

漢寶德（2000）。博物館管理。台北市：田園城市。

廖于璋（2002）。分權管理制度在保護區經營管理上之應用—以宜蘭縣無尾港水鳥保護區為例。未出版碩士論文，國立東華大學，花蓮縣。

歐聖榮、李美芬、邱雅詩（2004）。農村居民對計畫之開發影響認知與參與意願之研究。水土保持創新研發成果研討會，141-154。

- 蔡宏進（1985）。*社區原理*。台北市：三民。
- 蔡宏進（1999）。社區永續發展觀念之探討。*農訓*，2，46-50。
- 蔡漢賢（1980）。社區中心與文化中心。*社區發展季刊*，11，8-14。
- 蔡祈賢（1996）。社區意識與社區發展。*社會福利*，124，21-26。
- 鄭郁馨（2004）。社區博物館之初探。*市師環教*，57（58），39-65。
- 劉惠媛（2008）。*博物館—新興的文化與觀光座標*。2009年10月22日取自博物館簡訊 <http://www.cam.org.tw/5-newsletter/19.htm#ch1>。
- 劉襄儀（2008）。社群時代的博物館教育展望。*博物館學季刊*，22（2），97-123。
- 龍冠海（1996）。*社會學*。台北市：三民書局。
- 盧禹聰（1999）。一個模範都市社區之社區意識形成過程研究—以台南市金華社區為例。未出版碩士論文，國立成功大學，台南市。
- 盧道杰、王牧寧（2006）。自然保護區經營管理效能評估初探—以宜蘭縣無尾港野生動物保護區為例。*國家公園學報*。
- 謝文和（2000）。博物館的社區參與學習模式—以地震博物館籌建之社區參與為例。*博物館學季刊*，16（1），5-13。
- 謝文和（2007）。博物館與低收入社區之發展。*博物館學季刊*，7（2），57-60。
- 鍾國南（2002）。公辦民營模式下博物館的社區互動。*博物館學季刊*，16（1），

53-61。

鐘美儀 (2008)。博物館成人觀眾參觀經驗之研究—以國立台灣科學教育館為例。

未出版碩士論文，國立台灣師範大學，台北市。

蕭 飛 (1992)。博物館之功能。雄獅美術，251，246-248。

羅欣怡 (1998)。博物館與社區發展--兼論美國二座社區博物館。博物館學季刊，

12 (4)，89-103。

羅仕昂 (2002)。社區博物館活動特性之研究。未出版碩士論文，中國文化

大學，台北市。

蘇葵玲 (1998)。鄉村學校義工參與動機、參與程度及學習成效之研究。未出版碩

士論文，國立台灣師範大學，台北市。

Abbott, J. (1995). Community participation and its relationship to community development. *Community Development Journal*, 2(30), 158-168.

Alexander, E. P. (1979). *Museum in motion*. Nashville: The American Association for State and Local History.

Ambrose, T., & Paine, C. (1993). *Museum basics*. London, NY: ICOM in conjunction with Routledge.

Arnstein, S. (1969). A ladder of citizen participation. *Journal of the American Institute of Planners*, 35(2), 16-44.

- Cochrun, S. (1994). Defining, understanding, and enhancing sense of community in A neighborhoods. *Journal of Planning Literature*, 9(1), 92-99.
- Georjeanna Wilson-Doenges. (2000). An exploration of sense of community and fear of crime in gated communities. *Environment and Behavior*, 32(5), 597-611.
- Harrison, J. D. (1993). Ideas of museums in the 1990's. *Museum Management and Curatorship*, 13(2), 160-176.
- Heller, K. (1989). The return to community. *American Journal of Community Psychology*, 17(1), 1-15.
- Hillery, G. A. (1955). Definitions of community : Areas of Agreement. *Rural Sociology*, 20, 111-123.
- Hubert, F. (1985). Ideas of museum in the 1990's. *Museum Management and Curatorship*, 13(2), 160-176.
- Hunter, M. (1975). The loss of Community : An empirical test through replication. *American Sociological Review*, 40, 537-552.
- McMillan, D. W., & Chavis, D. M. (1986). A definition and theory. *Journal of Community Psychology*, 1(14), 6-23.
- Nasar, J. L., & Julian, D. A. (1995). The psychological sense of community in the neighborhood. *APA Journal*, 61(2), 178-184.
- Poplin, D. E. (1977). *Communities: A survey of theories and methods of research*. Murray State University Press.

Sheng, Y. K. (1989). Community participation in low-income housing projects: Problems and prospects. *Community Development Journal*, 25(1), 56-65.

Tse, W. L. (1995). Resistance to community-based learning disability facilities: Implications for prevention. *Community Development Journal*, 30(1), 83-91.

UNCHS. (1983). *Community participation in the execution of low-income housing projects*. Nairobi: United Nation Center for Human Settlement.

Wilcox, D. (1994). *The guide to effective participation*. Brighton: Partnership Books.

附錄

附錄一 居民參與社區博物館經營管理對社區意識影響研究【初試問卷】

編號：_____ 施測時間：_____

親愛的居民，您好

我們是『國立台灣師範大學運動與休閒管理研究所』的師生，目前正在進行『社區居民參與社區博物館對社區意識影響』的研究，您的寶貴意見，對於台灣未來在社區與博物館跟居民之間互動的發展深具意義。懇請您撥出寶貴的幾分鐘時間填寫此份問卷，問卷填答採不記名方式，僅做為學術研究之用，絕不對外公開，請安心填答。填答完畢後，直接交給訪員或是直接投遞至郵筒即可。感謝您的協助！

※若您對本研究有任何問題請與我們連絡，聯絡方式為：

指導教授：李 晶

研 究 生：林意嵐

電話：0922860996 e-mail：lingousaanuk@gmail.com

地址：台北市和平東路一段 129 號（綜合大樓六樓）

國立台灣師範大學運動與休閒管理研究所

敬祝 平安喜樂

李晶 林意嵐 謹上

中華民國 98 年 02 月

【一、社區居民基本資料】（請再適當的□中打✓或在_____內填入資料）

- 1.性別： (1) 男 (2) 女
- 2.年齡： (1) 18~29 歲 (2) 20~39 歲 (3) 40~49 歲
 (4) 50~59 歲 (5) 60 歲以上
- 3.職業： (1) 軍、公、教 (2) 農、林、漁 (3) 工、商
 (4) 服務業 (5) 製造業 (6) 家管
 (7) 退休者 (8) 其他（含學生）_____（請說明）
- 4.婚姻狀況： (1) 已婚 (2) 未婚 (3) 其他_____（請說明）
- 5.教育程度： (1) 國小以下 (2) 國中 (3) 高中職
 (4) 大學專科(學院)以上
- 6.居住社區時間： (1) 1年(含)以下 (2) 2~4 年 (3) 5~7 年
 (4) 8 年以上
- 7.房屋權屬： (1) 自有 (2) 租賃 (3) 借住
 (4) 與親友同住 (5) 其他_____（請說明）

【二、參與無尾港水鳥保護區經營管理之方式與程度】

填答說明：此部份為您參與無尾港水鳥保護區相關經營管理工作之角色與時間，請依據您的情況做適當填答（角色含無參與為1、兼職為2、全職為3、義務志工為4；參與時間則是從無投入到非常多給予不同的分數），請以『圈選』的方式填答，每題項皆為單選。

★請問您參與與協助無尾港水鳥保護區的角色與程度	角色				程度				
	無參與	兼職	全職	志工	無投入	很少	普通	很多	非常多
1. 整體環境調查與研究（如水質調查、植被調查、動物種類調查等）……	1	2	3	4	1	2	3	4	5
2. 蒐集工作（如採集、購置、捐贈與交換等）……	1	2	3	4	1	2	3	4	5
3. 相關的安全工作（如巡邏工作以及維護保護區的安全等）……	1	2	3	4	1	2	3	4	5
4. 擬定展示相關內容（如展示的企劃書等）……	1	2	3	4	1	2	3	4	5
5. 建制展示相關工作或設備（如動線、空間、解說牌以其他所需之設施設備等）……	1	2	3	4	1	2	3	4	5
6. 解說導覽的相關工作……	1	2	3	4	1	2	3	4	5
7. 保育教育的宣導工作……	1	2	3	4	1	2	3	4	5
8. 撰寫或發行與保護區相關之出版物（如參觀指引、手冊、視聽出版品、專業出版品等）……	1	2	3	4	1	2	3	4	5
9. 相關組織之工作（如促進會、委員會等）……	1	2	3	4	1	2	3	4	5
10. 相關經費的捐助工作……	1	2	3	4	1	2	3	4	5
11. 所需之經費之募款工作……	1	2	3	4	1	2	3	4	5
12. 設施設備之維護工作……	1	2	3	4	1	2	3	4	5
13. 相關安全工作（例如警衛、巡邏、維持觀眾秩序等）……	1	2	3	4	1	2	3	4	5
14. 清潔工作（如打掃、垃圾回收分類、廁所清潔等）……	1	2	3	4	1	2	3	4	5

三、【社區居民之社區意識】

填答說明：以下各題項均為『單選』，請按照您的實際狀況以『圈選』的方式填答。

	非 常 不 同 意	不 同 意	普 通	同 意	非 常 同 意
★因為參與與協助社區博物館之相關管理工作，所以…					
1. 我知道我居住的社區的名稱-----	1	2	3	4	5
2. 我非常了解社區中的街弄巷道名稱與建築物-----	1	2	3	4	5
3. 我會對社區內應興革的事項，主動向有關單位提出建議-----	1	2	3	4	5
4. 我會主動跟社區裡的居民打招呼-----	1	2	3	4	5
5. 我會注意社區環境的清潔與整齊-----	1	2	3	4	5
6. 我認為我是屬於這個社區的一份子-----	1	2	3	4	5
7. 我認為社區的事就是我的事-----	1	2	3	4	5
8. 我認為我居住的社區是個令人稱羨的社區-----	1	2	3	4	5
9. 當住戶有需要協助時我會主動幫忙-----	1	2	3	4	5
10. 我會主動提供經驗與鄰居分享-----	1	2	3	4	5
11. 我未曾有搬離此社區的念頭-----	1	2	3	4	5
12. 我所住的社區若有需要我效勞的事情，我會盡力幫忙-----	1	2	3	4	5
13. 我很樂意參加社區中志願服務性社團-----	1	2	3	4	5
14. 我會很樂意分攤社區公共事務費用-----	1	2	3	4	5
15. 我會鼓勵我的家人參加社區各項活動-----	1	2	3	4	5

【再次感謝您的耐心回答與協助，謝謝!】

附錄二 居民參與社區博物館經營管理對社區意識影響研究【正式問卷】

編號：_____ 施測時間：_____

親愛的居民，您好

我們是『國立台灣師範大學運動與休閒管理研究所』的師生，目前正在進行『社區居民參與社區博物館對社區意識影響』的研究，您的寶貴意見，對於台灣未來在社區與博物館跟居民之間互動的發展深具意義。懇請您撥出寶貴的幾分鐘時間填寫此份問卷，問卷填答採不記名方式，僅做為學術研究之用，絕不對外公開，請安心填答。填答完畢後，直接交給訪員即可。感謝您的協助！

※若您對本研究有任何問題請與我們連絡，聯絡方式為：

指導教授：李 晶

研究生：林意嵐

電話：0922860996 e-mail：lingousaanuk@rocketmail.com

地址：台北市和平東路一段 129 號（綜合大樓六樓）

國立台灣師範大學運動與休閒管理研究所

敬祝 平安喜樂

林意嵐 謹上

中華民國 98 年 03 月

【一、社區居民基本資料】（請再適當的□中打✓或在_____內填入資料）

1. 性別： (1) 男 (2) 女
2. 出生年：民國 _____ 年
3. 職業： (1) 軍、公、教 (2) 農、林、漁 (3) 工、商
 (4) 服務業 (5) 製造業 (6) 家管
 (7) 退休者 (8) 其他（含學生）_____（請說明）
4. 婚姻狀況： (1) 已婚 (2) 未婚 (3) 其他_____（請說明）
5. 教育程度： (1) 國小以下 (2) 國中 (3) 高中職
 (4) 大學專科(學院)以上
6. 居住社區時間：_____年

【二、參與無尾港水鳥保護區經營管理之方式與程度】

填答說明：此部份為您參與無尾港水鳥保護區相關經營管理工作之角色與時間，請依據您的情況做適當填答（角色含無參與為1、兼職為2、全職為3、義務志工為4；參與時間則是從無投入到非常多給予不同的分數），請以『圈選』的方式填答，每題項皆為單選。

★請問您參與與協助無尾港水鳥保護區的角色與程度	角色				程度				
	無參與	兼職	全職	志工	無投入	很少	普通	很多	非常多
1. 整體環境調查與研究（如水質調查、植被調查、動物種類調查等）……	1	2	3	4	1	2	3	4	5
2. 蒐集工作（如採集、購置、捐贈與交換等）……	1	2	3	4	1	2	3	4	5
3. 相關的安全工作（如巡邏工作以及維護保護區的安全等）……	1	2	3	4	1	2	3	4	5
4. 擬定展示相關內容（如展示的企劃書等）……	1	2	3	4	1	2	3	4	5
5. 建制展示相關工作或設備（如動線、空間、解說牌以其他所需之設施設備等）……	1	2	3	4	1	2	3	4	5
6. 解說導覽的相關工作……	1	2	3	4	1	2	3	4	5
7. 保育教育的宣導工作……	1	2	3	4	1	2	3	4	5
8. 撰寫或發行與保護區相關之出版物（如參觀指引、手冊、視聽出版品、專業出版品等）……	1	2	3	4	1	2	3	4	5
9. 相關組織之工作（如促進會、委員會等）……	1	2	3	4	1	2	3	4	5
10. 相關經費的募捐工作……	1	2	3	4	1	2	3	4	5
11. 經費或預算之編列工作……	1	2	3	4	1	2	3	4	5
12. 設施設備之維護工作……	1	2	3	4	1	2	3	4	5
13. 清潔工作（如割草、打掃、垃圾回收分類、廁所清潔等）……	1	2	3	4	1	2	3	4	5

三、【社區居民之社區意識】

填答說明：以下各題項均為『單選』，請按照您的實際狀況以『圈選』的方式填答。

	非常 不同 意	不 同 意	普 通	同 意	非 常 同 意
★因為參與與協助社區博物館之相關管理工作，所以…					
1. 我知道我居住的社區的名稱-----	1	2	3	4	5
2. 我非常了解社區中的街弄巷道名稱與建築物-----	1	2	3	4	5
3. 我會對社區內應興革的事項，向有關單位主動提出建議-----	1	2	3	4	5
4. 我會主動跟社區裡的居民打招呼-----	1	2	3	4	5
5. 我會注意社區環境的清潔與整齊-----	1	2	3	4	5
6. 我認為我是屬於這個社區的一份子-----	1	2	3	4	5
7. 我認為社區的事就是我的事-----	1	2	3	4	5
8. 我認為我居住的社區是個令人稱羨的社區-----	1	2	3	4	5
9. 當住戶有需要協助時我會主動幫忙-----	1	2	3	4	5
10. 我會主動提供經驗與鄰居分享-----	1	2	3	4	5
11. 我未曾有搬離此社區的念頭-----	1	2	3	4	5
12. 我所住的社區若有需要我效勞的事情，我會盡力幫忙-----	1	2	3	4	5
13. 我很樂意參加社區中志願服務性的社團-----	1	2	3	4	5
14. 我會很樂意分攤社區公共事務費用-----	1	2	3	4	5
15. 我會鼓勵我的家人參加社區各項活動-----	1	2	3	4	5

【再次感謝您的耐心回答與協助，謝謝!】