

第三章 研究設計與實施

本研究旨在探討臺北市松山區公立國中校長組織變革領導行為的現況。本章說明研究架構、研究假設、研究對象與樣本、研究工具編製及實施程序與資料處理的方法等。本研究採取問卷調查法及半結構式的訪談，根據研究動機、研究目的，以及相關文獻探討的結果，並參考林淑貞（2004：236-238）的「國民小學校長變革領導行為之研究問卷」及（2004:213-214）「國民小學校長變革領導行為之研究訪談大綱」、陳建東（2000:154-156）「國民小學組織變革與學校效能調查問卷」及梁丁財（2002:149-153）「臺中市國民小學學校狀況調查問卷」，編製成「臺北市國中校長組織變革領導行為之研究問卷」及「臺北市國中校長組織變革領導行為之研究訪談大綱」，經過教授指導與信度與效度的檢測，並以之探討目前臺北市松山區國中校長組織變革領導之現況。以下分為研究架構、研究假設、研究對象與樣本、研究工具、實施程序與資料處理等加以說明。

第一節 研究架構與流程

本研究旨在探討臺北市松山區公立國中校長組織變革領導的現況，並比較不同教師個人背景變項與學校背景變項校長領導行為的差異情形。本研究問卷調查部份，根據研究動機與目的、研究假設與相關文獻探討製作，研究流程如圖 3-1-1；研究架構如圖 3-1-2 所示。

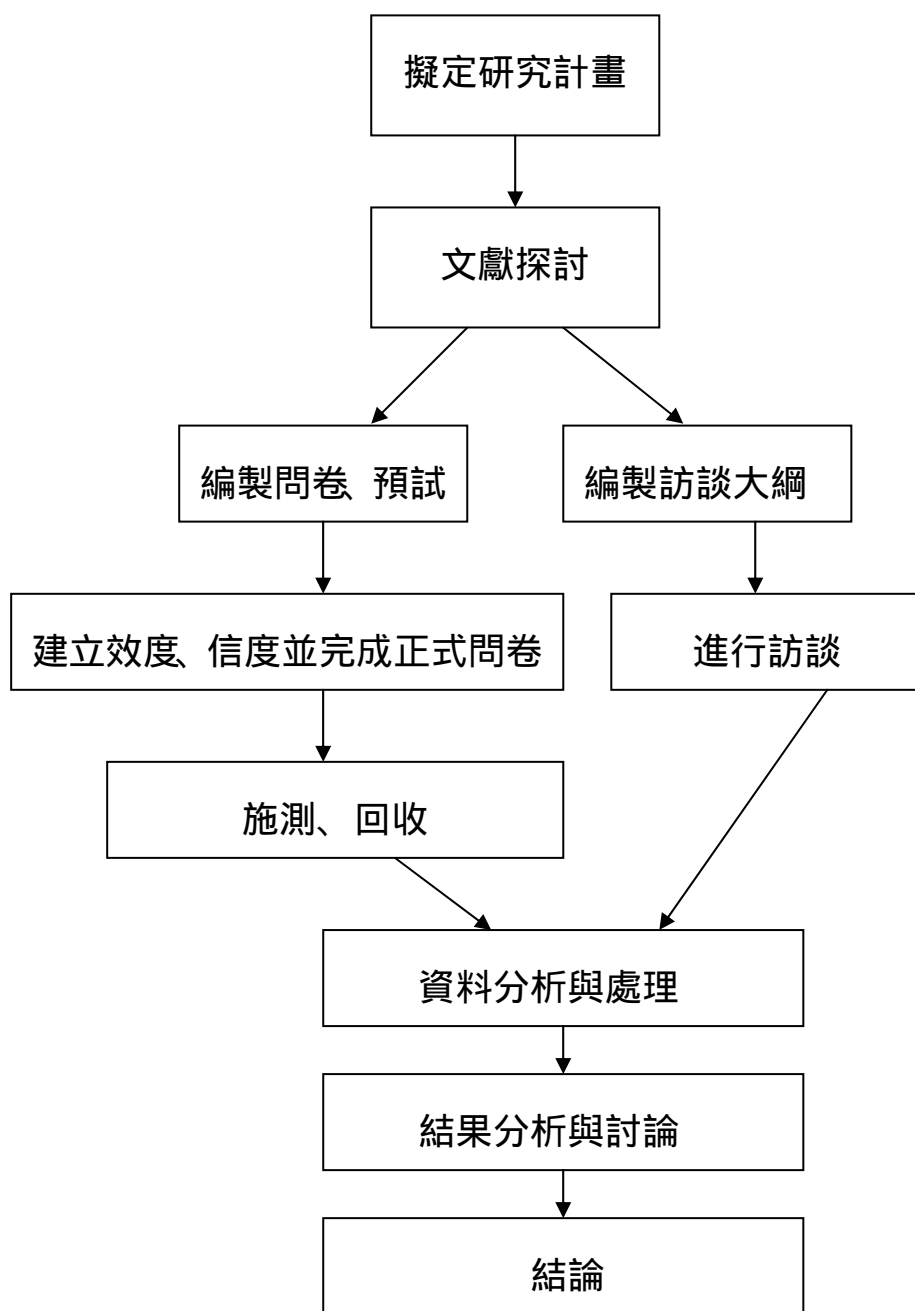


圖 3-1-1 本研究流程圖

資料來源：自行整理

本問卷調查主要在了解臺北市松山區國中校長組織變革領導行為之現況，並且以教師個人的性別、年齡、學歷、服務年資、擔任職務及校長服務本校年資、校長年齡等為自變項，學校規模、學區性質、創校歷史為中介變項，以校長組織變革領導行為當依變項，印證自變項、中介變項對於依變項的影響，以及依變項之間的關係。訪談部分

則編寫「臺北市國中校長組織變革領導行為之研究」訪談大綱，以現今服務於松山區校長為訪談對象，進行半結構式訪談，了解校長組織變革領導行為的實務經驗，領導經驗中，探究影響校長組織變革領導行為的因素。

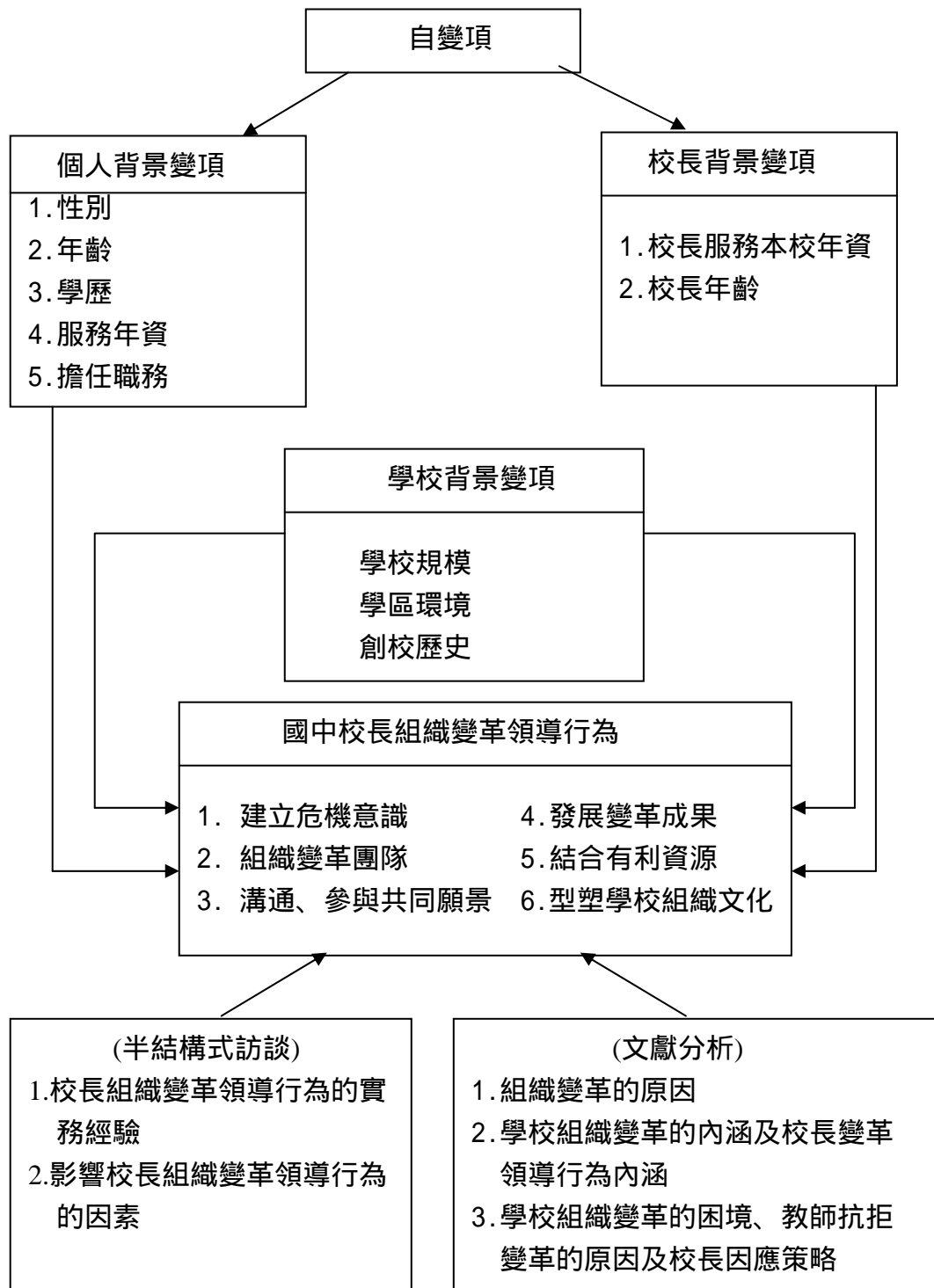


圖 3-1-2:本研究架構圖

資料來源：自行整理

第二節 研究假設

本研究依據研究目的與研究問題，提出下列項研究假設：

- 一. 臺北市國中教師知覺校長整體組織變革領導行為的情形良好。
- 二. 臺北市國中教師知覺校長各層面組織變革領導行為的情形良好。
- 三. 不同個人背景變項的國中教師知覺校長組織變革領導行為有顯著差異。
 - (一) 不同性別的教師知覺校長組織變革領導行為在有顯著差異。
 - (二) 不同年齡的教師知覺校長組織變革領導行為在有顯著差異。
 - (三) 不同學歷的教師知覺校長組織變革領導行為有顯著差異。
 - (四) 不同服務年資的教師知覺校長組織變革領導行為有顯著差異。
 - (五) 不同擔任職務的教師知覺校長組織變革領導行為有顯著差異。
- 四. 不同學校背景變項的國中教師覺知校長組織變革領導行為有顯著的差異。
 - (一) 不同學區性質的教師知覺校長組織變革領導行為有顯著的差異。
 - (二) 不同學校規模的教師知覺校長組織變革領導行為有顯著的差異。
 - (三) 不同創校歷史的教師知覺校長組織變革領導行為有顯著的差異。
- 五. 不同校長背景變項的國中教師覺知校長組織變革領導行為有顯著的差異。
 - (一) 校長年齡不同的教師知覺校長組織變革領導行為有顯著的差異。
 - (二) 校長在校服務年資不同的教師知覺校長組織變革領導行為有顯著的差異。

第三節 研究對象與樣本

壹.研究對象

本研究以臺北市松山區公立國中校長為資料蒐集研究對象（含完全中學），因此私立中學不在本研究所採用的母群體內。依據「教育部統計室九十四學年度台閩地區國民中小學概況統計」，合乎研究對象之母群體共有 6 所國中，6 位校長，627 位教師（包含行政教師）。

一.問卷調查的預試樣本

根據採取的研究方法，由研究母群體中抽取適當的研究樣本作為研究調查對象，在進行問卷預試時，依學校規模分 31 班以內及 70 班以上兩種，松山區學校規模在 31 班以內的共有 2 所，50-60 班的 2 所（國中部是 30 班以內），70 班以上的共有 2 所，故隨機抽取兩所國中共 30 位教師（包含行政教師）作為預試對象，其中含主任 1 人，組長 2 人，導師 9 人，專任教師 3 人，而於 2005 年 12 月開始進行預試問卷調查。

二.正式問卷調查的樣本

本研究正式問卷調查樣本，則依各校總人數及男女比例的一半，且在該校服務一年以上的教師為正式問卷對象，共抽取 314 位作為正式問卷填答的對象（含行政教師），校長部分則採半結構式訪談 6 位校長。

目前臺北市松山區公立國中(含完全中學)各校教師人數，如表 3-3-1。

表 3-3-1 臺北市松山區各校教師人數一覽表

行政區域	學校代號	男老師人數	女老師人數	老師總人數
松山區	A	22 人	45 人	67 人
	B	16 人	51 人	67 人
	C	40 人	126 人	166 人
	D	52 人	147 人	199 人
	E	18 人	46 人	64 人
	F	20 人	44 人	64 人
	合計	168 人	459 人	627 人

資料來源：取自臺北市立國民中學 94 學年度核定員額分析表)

正式施測工作自 2006 年二月十五日開始，至 2006 年三月三十日止，本研究正式施測之樣本 314 份，共回收問卷 261 份，剔除作答不完整，缺少個人資料的廢卷 5 份，共得有效問卷 256 份，實際有效問卷回收率為 98.08%。各校問卷有效回收率如表 3-3-2。

表 3-3-2 本研究回收樣本人數與有效樣本人數統計

學校代號	回收合計	廢卷數	有效樣本數	實際有效回收率
A	36	0	36	100%
B	35	0	35	100%
C	71	2	69	97.18%
D	64	3	61	95.31%
E	28	0	28	100%
F	27	0	27	100%
合計	261	5	256	98.08%

資料來源：研究者自行整理

在有效樣本 256 位教師中，女性 185 位，男性 71 位，以女性居多。其次數分配情形如表 3-3-3：

表 3-3-3 男女次數分配表

性 別	次 數	百分比
男	71	27.7%
女	185	72.3.%
總 和	256	100%

資料來源:自行整理

分析此現象之可能因素為：國中師資培育的管道呈現以女性教師為多數，而且投入教職生涯後，中途轉業或離職率較低，大都服務至退休，因此，目前臺北市各校的教師仍以女性居多。

貳. 訪談研究樣本

研究者於 2005 年 12 月起至 2006 年 2 月止，開始進行松山區六位校長組織變革領導行為實務經驗訪談，其中包括男性校長 3 位，女性校長 3 位，然後再依據訪談研究結果加以分析探討。表 3-3-3 是受訪校長的基本資料：

表 3-3-4 受訪校長的基本資料

編號	學校規模	性別	年齡	校長年資	在該校服務年資
A	31	女	41-50	5-6	5-6 年
B	26	女	51-60	6-10	5-6 年
C	72	女	51-60	6-10	1 年以內
D	72	男	61 以上	11-20	1-2 年
E	57(國中 27 班)	男	51-60	11-20	1 年以內
F	51(國中 24 班)	男	51-60	11-20	1-2 年

資料來源：自行整理

第四節 研究工具

本研究以「臺北市公立國中校長組織變革領導行為」為主題，為了探知臺北市松山區國中校長組織變革領導行為之現況，乃參考林淑貞（2004：236-238）「國民小學校長變革領導行為之研究問卷」及（2004：213-214）「國民小學校長變革領導行為之研究訪談大綱」、陳建東（2000：154-156）「國民小學組織變革與學校效能調查問卷」及梁丁財（2002：149-153）「臺中市國民小學學校狀況調查問卷」，在背景資料上做局部修正，並刪去較無鑑別度的題目，加入鑑別度較高且較新式的題型編製成「臺北市公立國中校長組織變革領導行為之研究」問卷及訪談大綱，作為本研究之研究工具。

壹. 調查問卷

本研究調查問卷內容共分為兩部分，第一部分為「個人基本資料」，第二部分是「臺北市國中校長組織變革領導行為之研究」問卷，係研究者依研究目的及文獻分析結果，參考國內外相關研究的量表，改編成「臺北市公立國中校長組織變革領導行為之研究問卷」，經預試選題、修正後，形成正式問卷，再行施測。

茲將本研究工具編製之過程及其主要內容說明如下：

一. 個人基本資料

為瞭解受試者基本資料，本問卷預設個人資料題項共十項，內容包括性別、年齡、最高學歷、服務年資、擔任職務、學校規模、學區性質、校長年齡、校長服務本校年資、學校歷史等。

1. 性別：(1)男老師(2)女老師。
2. 年齡：(1)30歲(含)以下(2)31-40歲(3)41-50歲(4)51歲以上。
3. 最高學歷(1)一般大專院校(2)師範院校或師範大學(3)研究所以上(含四十學分班)。

4. 服務年資：(1)5 年以下(含 5 年)(2)6-10 年(3)11-15 年(4)16-20 年(5)20 年以上。
5. 擔任職務：(1)主任(2)組長(3)導師(4)專任教師。
6. 學校規模(學校總班級數)：(1)10 班以下(含 10 班)(2)11-20 班(3)21-30 班(4)31-40 班(5)41-50 班(6)51-60 班(7)61 班以上。
7. 貴校校長年齡：(1)30-40 歲(2)40-50 歲(3)50-60 歲(4)60 歲以上。
8. 貴校校長在本校服務年資：(1)1 年以內(2)1-2 年(3)2-4 年(4)4-6 年(5)7-8 年。
9. 學區性質：(1)文教區(2)商業區(3)住宅區。
10. 貴校創校的歷史：(1)5 年以內(含 5 年)(2)6-10 年(3)11-15 年(4)16-20 年(5)21-25 年(6)26 以上。

二. 「臺北市公立國中校長組織變革領導行為之研究調查問卷

本問卷內容包括「建立危機意識」、「組織變革團隊」、「溝通參與共同願景」、「發展變革成果」、「結合有利資源」及「形塑學校組織文化」等六個層面。

三. 預試問卷之編製

研究者在進行編製問卷期間，請指導教授黃人傑教授，中山國中曾美蕙校長、研究所學長王鈺雯、廖錦聰、林珮綺、李惠敏、鄭慧雅，同學郭建男、徐慧玲、張子璐及多位國中教師等針對問卷內容與題目的適切性加以指正，再經研究者修改完成。

四. 預試問卷填答及計分方式

1. 填答方式

本研究問卷改編李克特(Likert type)四點量尺方式作答，分別標示為「非常符合」、「符合」、「不符合」、「非常不符合」，並在中間外加一項「無意見」等五個選項，由受試者依據自我所知覺的情形，針對

問題勾選其中一個適當的選項。

2. 計分方式

勾選「非常符合」者給 5 分；勾選「符合」者給 4 分；勾選「無意見」者給 3 分；勾選「不符合」者給 2 分；勾選「非常不符合」者給 1 分，分數代表受試者所知覺校長組織變革領導行為表現的程度，分數越高代表該教師知覺校長組織變革領導行為程度越高，反向題(正式問卷第 24 題、28 題)計分方式為勾選「非常不符合」者給 5 分；勾選「不符合」者給 4 分；勾選「無意見」者給 3 分；勾選「符合」者給 2 分；勾選「非常符合」者給 1 分。

五. 實施預試

預試問卷(詳如附錄二)印製完成後，研究者依學校規模大小分成兩類，並選取兩所國中共 30 位教師作為預試問卷研究樣本。

預試問卷回收後，可用的問卷共計 25 份，有效回收率 83.33%，預試問卷樣本有效回收述情形統計如表 3-4-1。

表 3-4-1 預試問卷樣本有效回收數情形統計

學校代號	預試樣本數	有效回收數	百分比
A	15	14	93.33%
D	15	11	73.33%
合計	30	25	83.33%

資料來源:自行整理

六. 項目分析

預試問卷整理後，研究者利用 SPSS 統計套裝軟體進行統計分析，以遺漏檢驗與 Cronbach 係數檢驗預試問卷試題之鑑別度，吳統雄(1985)根據相關係數及變異數分析，參考二百多篇提出信度的研究

報告指出，當需要對是否足夠做判斷時，建議以下列範圍作為斟酌可信度高低的參考準則：(引自王閔威，1996：66)

Cronbach 係數	0.30	代表不可信
0.30 < Cronbach 係數	0.40	代表勉強可信
0.40 < Cronbach 係數	0.50	代表可信
0.50 < Cronbach 係數	0.70	代表很可信 (最常見)
0.70 < Cronbach 係數	0.90	代表很可信 (次常見)
0.90 < Cronbach 係數		代表十分可信

整理預試問卷項目分析表如下：

表 3-4-2 預試問卷項目分析表

研究問卷層面	題號	遺漏檢驗	與量表總分相關	係數	結果
建立危機意識	1	0.000%	0.8219	0.7591	
	2	0.000%	0.6614	0.7667	
	3	0.000%	0.7874	0.7551	
	4	0.000%	0.7598	0.7592	
	5	0.000%	0.8807	0.7543	
	6	0.000%	0.7904	0.7620	
	7	0.000%	0.7845	0.7654	
	8	0.000%	0.7877	0.7672	
	9	0.000%	0.7610	0.7677	
組織變革團隊	1	0.000%	0.8023	0.7455	
	2	0.000%	0.7802	0.7515	
	3	0.000%	0.6766	0.7527	
	4	0.000%	0.7780	0.7568	
	5	0.000%	0.7984	0.7511	
	6	0.000%	0.6604	0.7519	
	7	0.000%	0.7819	0.7589	
	8	0.000%	0.6395	0.7660	
	9	0.000%	0.6692	0.7645	

續表 3-4-2 預試問卷項目分析表

溝通參與共同願景	1	0.000%	0.6508	0.7544	
	2	0.000%	0.7609	0.7411	
	3	0.000%	0.7896	0.7456	
	4	0.000%	0.7181	0.7456	
	5	0.000%	0.7652	0.7356	
	6	0.000%	0.6477	0.7376	
	7	0.000%	0.7793	0.7880	
	8	0.000%	0.5977	0.7491	
發展變革成果	1	0.000%	0.1052	0.6206	刪除
	2	0.000%	0.6033	0.6841	
	3	0.000%	0.5083	0.7758	
	4	0.000%	0.6290	0.6641	
	5	0.000%	0.5918	0.6705	
	6	0.000%	0.7672	0.6337	
	7	0.000%	0.6313	0.6574	
結合有利資源	1	0.000%	0.7265	0.7704	
	2	0.000%	0.9134	0.7487	
	3	0.000%	0.9033	0.7489	
	4	0.000%	0.5993	0.7851	
	5	0.000%	0.7886	0.7615	
	6	0.000%	0.6481	0.7704	
	7	0.000%	0.7283	0.7608	
形塑學校組織文化	1	0.000%	0.8609	0.7701	
	2	0.000%	0.8897	0.7742	
	3	0.000%	0.9370	0.7368	
	4	0.000%	0.9407	0.7742	
	5	0.000%	0.8974	0.7693	
	6	0.000%	0.8045	0.7978	
	7	0.000%	0.8640	0.7834	

*p<0.05

資料來源:自行整理

依據上述統計結果綜合判斷，刪除第 27 題(與量表總分相關

0.1052 偏低)，而其餘題目整理成正式問卷。

綜合而論，本預試問卷中所有題目之 t 值 $p < 0.05$ 具有顯著水準，顯示高分組的單題與高分組的總分有高的相關，低分組的單題與低分組的總分有高的相關。題目經統計分析，校正後試題與總分之相關係數皆在 0.5083-0.9407 之間，而且 Cronbach 係數在 0.6337-0.7978 之間，整體問卷 係數 0.9450，顯示本研究問卷具有良好的內部一致信度。

七.效度分析

本問卷係根據國內外關於「學校組織變革」、「變革領導」及「校長變革領導行為」的理論與實證性研究為基礎，除了參考國內相關論文（如前所述），且研究者並與指導教授、國中校長、研究所同學、學長、國中教師等人多次討論、審核問卷試題的適切性，對此問卷內容加以修改、補充，且在預試時已進行過嚴謹的效度檢測，故本問卷應具有相當程度之內容效度。

另外，本研究正式問卷各層面量表與整體問卷的相關情形(如表 3-4-3)均達非常顯著相關，顯示本研究之正式問卷具有內容效度。

表 3-4-3 正式問卷各層面相關矩陣

	建立危機 意識	組織變革 團隊	溝通、參與 共同願景	發展變革 成果	結合有利 資源	形塑學校 組織文化
1. 建立危機 意識		0.875***	0.867***	0.716***	0.688***	0.824***
2. 組織變革 團隊	0.875***		0.873***	0.762***	0.721***	0.865***
3. 溝通、參與 共同願景	0.867***	0.873***		0.768***	0.666***	0.826***
4. 發展變革 成果	0.716***	0.762***	0.768***		0.661***	0.725***
5. 結合有利 資源	0.688***	0.721***	0.666***	0.661***		0.700***
6. 形塑學校 組織文化	0.824***	0.865***	0.826***	0.725***	0.700***	
整體問卷	0.927***	0.950***	0.929***	0.844***	0.814***	0.925***

*** $P < 0.001$

資料來源：自行整理

八.信度分析

本問卷預試問卷原有 47 題，經項目分析多重篩檢刪除 1 題，保留 46 題作為正式問卷試題。針對正式問卷整題和各層面，以內部一致性 Cronbach 係數進行信度分析(如表 3-4-4)，各層面的 Cronbach 係數在 0.7876-0.8277 之間，問卷整體的 Cronbach 係數達到 0.9561，顯示本研究之正式問卷具有良好的內部一致性信度。

表 3-4-4 正式問卷信度分析

研究問卷層面	Cronbach 係數
建立危機意識	0.7876
組織變革團隊	0.8104
溝通、參與共同願景	0.8062
發展變革成果	0.7936
結合有利資源	0.8146
形塑學校組織文化	0.8277
整體組織變革領導行為	0.9561

資料來源:自行整理

九.正式問卷之編製

根據預試問卷試題(47 題)之統計分析，刪除不適合之題目(1 題)後，將問卷題目重新編排題號(如表 3-4-5)為正式問卷，共計 46 題(詳如附錄三)，正式問卷各層面所包含之題號如表 3-4-5。

表 3-4-5 預試與正式問卷題次對照表

層面	預試問卷題次	正式問卷題次
建立危機意識	1.2.3.4.5.6.7.8.9	1.2.3.4.5.6.7.8.9
組織變革團隊	10.11.12.13.14.15.16.17.18	10.11.12.13.14.15.16.17.18
溝通、參與共同願景	19.20.21.22.23.24.25.26	19.20.21.22.23.24.25.26
發展變革成果	27(刪除).28.29.30.31.32.33	(刪除).27.28.29.30.31.32
結合有利資源	34.35.36.37.38.39.40	33.34.35.36.37.38.39
形塑學校組織文化	41.42.43.44.45.46.47	40.41.42.43.44.45.46

資料來源:自行整理

表 3-4-6 正式問卷各層面題目分配表

層面	建立危機意識	組織變革團隊	溝通 參與共同願景	發展變革成果	結合有利資源	形塑學校組織文化
題號	1.2.3.4.5 6.7.8.9	10.11.12.13.14 15.16.17.18	19.20.21.22 23.24.25.26	27.28.29.30 31.32	33.34.35.36 37.38.39	40.41.42.43 44.45.46
總題數	9	9	8	6	7	7
合計	共 46 題		24.28 題為反向題			

資料來源:自行整理

貳. 訪談大綱

本研究以臺北市現任國中校長為對象進行半結構式訪談，期能以校長的觀點，瞭解校長組織變革領導行為的實務經驗，並探討實務領導中影響校長組織變革領導行為的因素。

一. 編寫訪談大綱

本研究之訪談大綱，係根據校長組織變革領導行為層面、教師個人背景變項及學校背景變項等內容作為研究的主軸，然後再參照林淑貞(2004:213-214)「國民小學校長變革領導行為之研究訪談大綱」在校長個人基本資料上做局部修正，並刪去較無鑑別度的題目，加入鑑別度較高且較新式的題型，建立半結構式訪談大綱(詳如附錄一)，而訪談研究內容如下：

(一)臺北市國民中學組織變革領導的行為表現：

1. 校長在「建立危機意識」層面之具體實務經驗。
2. 校長在「組織變革團隊」層面之具體實務經驗。
3. 校長在「溝通、參與共同願景」層面之具體實務經驗。
4. 校長在「發展變革成果」層面之具體實務經驗。

5. 校長在「結合有利資源」層面之具體實務經驗。
6. 校長在「形塑學校組織文化」層面之具體實務經驗。

(二) 影響台北市國民中學組織變革領導行為的因素。

二. 整理及撰寫訪談內容

訪談實施程序，係先以電話與受訪校長約定訪談時間，再 FAX 訪談內容給受訪校長，然後依約定時間進行訪談，用錄音機依訪談大綱順序錄下訪談內容，並懇請校長提供相關文件資料以提高訪談內容資料之效度，最後再將訪談內容作重點整理及撰寫。

三. 歸納結果

最後將訪談資料分析、歸納成研究結果，並將訪談結果與問卷調查結果相互對照，作綜合性的討論。

第五節 實施程序與資料處理

壹. 實施程序

本研究的研究程序，可分成準備階段(文獻探討、編製預試問卷、編製訪談大綱)、實施階段(預試問卷的實施、正式問卷的實施)和完成階段(撰寫論文初稿、修訂論文)。

一. 準備階段

(一) 文獻探討

本研究自從確定主題之後，即廣泛蒐集閱讀、分析、整理「組織變革」、「學校組織變革」、「領導理論」、「變革領導」、「校長變革領導行為」等文獻資料，為使資料更周延及完整，經研究者仔細閱讀過相關文獻研究之後，再進行文獻探討，以建構本研究的研究層面。

(二) 編製研究工具

研究者根據研究需要,於 2005 年九月一日以林淑貞(2004:236-238)「國民小學校長變革領導行為之研究」問卷及(2004:213-214)訪談大綱、陳建東(2000:154-156)「國民小學組織變革與學校效能調查問卷」及梁丁財(2002:149-153)「臺中市國民小學學校狀況調查問卷」為藍本,編製「臺北市公立國中校長組織變革領導行為之研究訪談大綱」及「臺北市公立國中校長組織變革領導行為之研究」調查問卷。

二.實施階段

- 1.問卷初稿編製完成後,於 2005 年十月初進行專家內容效度的建構,以形成預試問卷。
- 2.研究計畫審查通過後,於 2005 年十二月間進行問卷預試,並依據預試結果進行信度分析,以形成正式問卷。
- 3.正式問卷編製完成後,於 2006 年二月間選定研究樣本,寄發問卷,並於三月中旬進行問卷回收、催繳、整理分析。
- 4.研究者於 2005 年十二月起開始進行松山區六位校長半結構式訪談,以加強研究層面之探討,並將訪談結果與問卷結果作綜合性的討論。

三.完成階段

(一)撰寫論文初稿

資料統計分析完畢後,於 2006 年三月底進行研究結果與討論,並整合文獻探討與訪談結果提出研究發現、結論與建議,形成論文初稿。

(二)修訂論文

論文初稿完成後,先請指導教授斧正及提供意見,再進行修改完成本論文。

貳.資料處理

本研究除了文獻探討外,資料乃運用 SPSS/PC 10.0 電腦套裝軟體進行統計與分析,處理分法分述如下:

一. 調查問卷處理

本調查研究之資料處理，乃先將所回收之有效問卷共計 256 份，依回收順序逐一編碼，然後進行登錄工作，並將所蒐集之資料利用「社會科學套裝軟體程式」(SPSS 10.0) 來處理，進行統計分析，茲將本部份所採用之統計方法分別說明如下：

(一) 次數分配與百分比

用於分析問卷樣本之基本資料、校長組織變革領導行為每一題項之狀況。

(二) 平均數與標準差

本研究針對受試者在調查問卷知得分，求出各層面及總量表之平均數級標準差，以了解臺北市國民中學教師知覺校長組織變革變革領導行為之現況。

(三) 獨立樣本 t 考驗

用於觀察不同兩個組別的平均數是否達到顯著的水準，針對施測結果，以個人背景變項之性別為自變項，以校長組織變革領導行為為依變項，進行平均數差異的顯著考驗，以了解性別不同的國中教師知覺校長組織變革領導行為的差異情形。

(四) 獨立樣本單因子變異數分析

本研究為檢定三個或三個以上母群體平均數及考驗兩個母群體平均數之差異，針對問卷調查結果，以「個人背景變項」、「學校背景變項」及「校長背景變項」為自變項，「校長組織變革領導行為」依變項，進行平均數差異的顯著考驗，以了解不同背景變項的臺北市國中教師知覺校長組織變革領導行為之差異情形。若其差異情形達顯著水準($P < 0.05$)，再以薛費法(scheffe's method)進行事後比較。

(五) 皮爾遜積差相關

用於探討本研究正式問卷各層面量表與整體問卷的相關情形。

二. 訪談紀錄處理

本研究是針對松山區現任六位國中校長(含完全中學)進行半結構式訪談並根據訪談內容重點摘要紀錄，再送請受訪者檢核、確認，以增加資料蒐集及研究判斷的正確性。首先就依訪談順序，將訪談的六位校長用 A.B.C.D.E.F 六個代號來區分，接著再將訪談資料進行分類、歸納、整理與分析，盼能由訪談資料中了解臺北市國中校長組織變革領導行為之具體實務經驗，並進而探討影響校長組織變革領導行為的因素所在。

