

第壹章 緒論

美術史上隨著中西文化交流的頻繁，演進出今日多元化的藝術格局，對於當代藝術，人們習於在比較中體驗與闡釋，指出各自的美學特質，得到基本的歸納：中國藝術以傳神、重寫意為主；西方藝術則科學、重寫實。其中細微枝節概念及邏輯未盡精確，易引起質疑是否中國藝術就不夠科學、西方藝術就不講傳神的疑問，因此，對它們進行闡述和歷史回顧，藉著追本溯源的動作，多方比較，將發現中西藝術除了差異之外，尙能歸納出其共同之點、相互影響之處以及在終極追求上的殊途同歸，方能於所處設計領域中尋找符合時代性之題材與新觀念觸發。對此，筆者分以下四節闡述本研究之動機背景、目的及方法流程。

第一節 研究背景與動機

中國的美術創始於太古時期石製、土製或木製各種實用器具上之雕刻；而上古時期伏羲氏創造八卦，八卦以長短變化的線條，代表自然天、地、風、雷、水、火、山、澤的符號，可視為中華文化上，早期的繪畫表現。黃帝時代製衣裳，以五彩繽紛色彩在衣裳上畫日、月、星辰、山、龍、華蟲、藻、火、粉米等所謂「十二章」的形狀，用以分別貴賤等級，繪畫進入實用階段。舜帝之妹畫縲，使繪畫成爲我國美術之一，亦被稱爲中國畫始祖。周代時，已將圖畫應用更加廣泛，例如廟堂屏風、旗幟、衣裳、門牆等，中國壁畫最早的記載，即以商代開始。戰國時已有細膩傳神繪畫，不再僅是單純外在形象表現，更有表現繪畫者內在精神之精密階段，戰國時期因言論及思想的自由，形成百家爭鳴的盛況，正因學術思想發達而奠定中華文化的基礎，美術也因此大爲進步，經歷綿長時空變化，累積呈現出今日風采。

中國繪畫發展，乃經歷無數變革，而形成龐大繁複之藝術體系，其演進由外在形式的描寫刻劃，逐步移向暗示性豐富的內在表達，由絢爛的彩色，走向變化精微、暗示性強烈的單色表現。由單純的線條，走向複雜的「線條」與「塊面」的墨色融合。由濃而乾的單層次墨色，走向與水溶合而有變化的多層次墨色。由發墨性弱的絹，走向發墨性強的紙。中國水墨畫是寫意畫的一種藝術形式，起于唐代王維、張璪等人開創的水墨渲染方法，至五代著名畫家荆浩均有發展，為後朝廣大文人畫家所繼承，成為文人畫的主要標誌，宋元至明清不斷出現高峰，經久不衰。以筆法為主導，充分發揮墨法的功能，取得藝術效果，在中國畫史占重要地位。這其中有側重筆，或側重墨，理想的作法還是筆墨並重，不硬分主次，荆浩說過：吳道子畫山水，有筆而無墨；項容有墨而無筆；吾當采二子之所長，成一家之體（郭若虛，1963）。水墨寫意派是明代花鳥畫派之一，主要以畫家陳淳（白陽）、徐渭（天池）為代表，題材取自花蟲竹石，並善於使用水墨，其畫風淋漓疏爽、隨意揮灑，潑墨豪放、不拘成法。用墨濃淡乾濕，皆恰到好處，在明代中期極為興盛，形成了一種風尚，對清代石濤、八大山人以及揚州八怪有很大影響。當瞭解中國繪畫演進的脈絡後，便希望秉持其本質精神，結合當代媒材技術、思考模式重新謀合，使創新的精神透過新穎的水墨形式表現。

彩墨畫派是中國畫現代畫派之一，最初由上海畫家林風眠借鑒西洋繪畫色彩的光色，使用中國畫宣紙與水墨加色表現自然，首創彩墨畫風。之後袁運甫、黃永玉、吳冠中等做了大量的探索，將此畫風發展。彩墨藝術從東方美學思維出發，運用中國水墨畫技法，表現出色彩的柔和與協調，使畫面豐富而不混雜。水墨畫以毛筆霑墨水，依墨水深淺度不同表現遠近、朦朧，依據筆法的勾勒，畫出或粗淺、或細緻的線條，各種人物、花鳥、樹木，均是藉由一枝筆、一種墨色所繪製而成，來詮釋所要表達的內容及形態，而彩墨

則運用此技法加入色彩，延伸出多種彩染效果，是現代水墨畫受西方影響顯著之處。

中國繪畫有獨具的民族特色，不論構圖、造型、設色，皆有著悠久歷史與豐富生活傳統的藝術規律，近代中國畫受西方繪畫流派，如寫實主義、浪漫主義影響，吸收不少外來元素，但交流須預防流於取代，在融合的過程中，必須先釐清中國繪畫藝術特點，去蕪存菁進行分析，輔以西方繪畫主義表現技法，呈現不同以往更多元風貌。

與西方的畫家不同，中國畫家不曾帶著畫布，在大自然中寫生。他們透過目識心記的功夫，將所見的風景內化在心裡，與自己的人品、學養與閱歷相融合後，再於畫面上呈現其胸中丘壑，寫意重於形似，精神超越實體。寫意繪畫以舒散胸懷為作畫動機，蘇軾說：「論畫以形似，見與兒童鄰」。歐陽修則說：「古畫畫意不畫形」。此不求形似的內在精神，在中國可稱為寫意，但在西方美術史中，卻從印象派、立體派進入構成、抽象，細究其本質，卻發現寫意精神和其中構成主義的理念不謀而合，差別在於外顯的符號形象。構成主義在西方現代美術史上，是反寫實主義最極端的一派，作品是由既成物或既成材料所構成製造，如：木材、金屬版、照片、紙張等等。此階段作品多是簡化或抽象的，目的在將各種不同元素或材料重新並置，創造新的圖像或立體作品。構成主義所追求的原則，簡言之，乃是帶有幾何意向與動態，而非靜止的形。將中西方藝術結合，是當今中外各領域設計工作者、藝術家皆有之舉，如何巧妙靈活運用，乃其最主要努力方向。

在當代平面設計中，西方設計師的前衛大膽、獨具創意、幽默等風格，引領著潮流，尤其新銳盡出的今日，不論手繪或電腦繪圖，亦或是兩相結合相輔相成所創作的新型作品，大量地在豐富人們視覺感受，身處在擁有中國悠久繪畫史的土地，以水墨繪製圖像並不困難，問題在於用水墨描繪時，是

否能同時尊重原來中國畫的精神和傳統，這不是技術問題，而是精神的問題。高行健《另一種美學》提到：西方繪畫中的再現視覺經驗，與中國畫的寫意表現，南轅北轍，兩種截然不同的繪畫觀和方法，無所謂是非優劣，看的是藝術家才能和獨創性（高行健，2001）。

在筆者所學領域中，中國繪畫元素運用的頻率正日益增加，創意人運用新思維與更開闊的視野創新風格逐漸取材傳統繪畫之技法，使作品更為親近東方，再者運用電腦繪圖技術，讓即使非相關專業之人，亦能創作。其中，水墨暈染乃筆者偏愛之效果，當代畫家融合水墨及西方美術精神者不在少數，但撰文以評畫角度為主，對於在平面設計上的運用，相關研究較少，或偏向單一技法探討，故本研究分析此現象來發掘其中關連，並希冀能從中國的墨法元素中汲取所需，結合西方的風格，以電腦繪圖為媒材，創作獨特的新型態於平面設計作品。

第二節 研究目的

寫意傳神是中國藝術美學一個很高的境界，東晉顧愷之在《論畫》中提出「以形寫神」的著名論點，為了對象形體準確，達到傳神的目的，還總結一個方法，即注意與畫外人物感情交流的表現。南齊謝赫提出著名的六法論，即：氣韻生動、骨法用筆、應物象形、隨類賦彩，經營位置，傳移模寫。此乃中國藝術美學上第一次系統總結，其中第一法就是氣韻生動，指人的精神面貌，氣質和風姿，實質上便是顧愷之傳神論的發展和具體化，因此寫意傳神可謂中國繪畫精神之極致。

再看西方藝術，初始便受到科學觀念影響，許多人既是科學家、工程師、亦是文學家、藝術家，強調藝術對自然的摹仿關係。真正的變化，乃在十九

世紀末二十世紀初，現代藝術誕生的時代。塞尚、高更、梵高、秀拉等一群後印象派畫家，成為現代藝術先驅登上了畫壇，於處理自然形象時，主張應運用圓簡體、球體和圓錐體；若欲取得成就，唯有自然可資依靠，眼睛也只有通過與自然的接觸，才能得到鍛煉，只有通過觀察和創作，才能變得視線集中。雖然依舊強調只有自然可資依靠，但與鏡子般的摹仿，已大相逕庭，雖然也強調透視，但已經不完全是原來的意義。所表現的是自然的永恆結構，也正是一種抽象的觀念、構成觀念的濫觴，更啓迪西方現代美術嶄新一頁。中國寫意繪畫的風韻和構成主義帶有拼貼的幾何元素，看似無關連的兩種藝術成果，卻有其相似的創作精神，因此本研究目的之一：藉由文獻探究兩者差異，並以其共通點加以運用融合。

基於對傳統筆墨瞭解越深，越能掌握中國畫的表現規律，便有利於新的創造此一基礎觀念，非單純認為只用中國畫的工具，就能畫出中國畫，而是筆墨精神傳承。在當今與未來世紀裡，東方中國元素更受西方人的注目，已屬不爭事實，因此，結合色彩、西方流派融會貫通，自成一體，在平面設計的領域中，推陳出新具中國畫藝術獨特美感的新風格、新感情，發掘符合時代的風格形式，乃本研究之另一目的。

中國古代民間生活中常以神化之人物、動物做為祥瑞代表，賦予傳說與典故使其受人民尊敬與崇拜，成為生活中不可或缺之重要角色，其中不乏先民憑觀察天文星象或山石走勢加以想像而具體化之形體，亦或是結合道家五行學說等方術理論產生的神秘產物，此類祥瑞之物不僅於東方社會流傳，且由於多為非真實之物，故在西方人眼中，更具新鮮感，因此，本研究在探討中國傳統水墨議題同時，便以重新詮釋具東方特色之祥瑞動物為題材做為另一研究目的。

第三節 研究方法

本研究之論述參考 Kumar (2000)《研究方法步驟化學習指南》一書，以文獻資料整理歸納法導引出創作理念，從中國繪畫藝術內涵之淵源探究為本，擇定研究範圍與目標，進而探討於內在精神性相關聯之西方構成主義風格，以其特色為創作表現手法，選定表現題材，並藉由直觀法圖像案例分析及資料評論佐以立論，形成平面設計之創作成果。

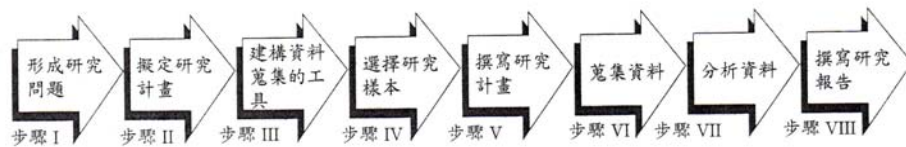


圖 1-1 研究操作步驟圖 資料來源：Kumar，2000。及本研究整理

第四節 研究範圍與限制

本研究範圍從中國傳統繪畫演進，至水墨畫演變的歷史脈絡，探討中國水墨畫中，寫意精神的藝術特徵、美學內涵，並藉由與西方構成主義觀念之比較分析，自傳統內涵特色中發掘所需。賦以設計風格類型、媒材應用、色彩等分析內容創新作品，表現於平面設計項目中，讓東方繪畫藝術精神與西方繪畫形式能臻調和。

本研究以平面媒體之視覺傳達作品及中國水墨畫中彩墨及墨法效果為主要研究範圍；案例分析中因西方構成主義派別分歧，以致作品風格有別，研究中所舉出之範例，僅以符合本研究具代表性作品為主。

第五節 研究架構與流程

依據研究動機與目的，從中國繪畫脈絡發展出發，分別以特色、意涵、色彩進行探討與分析，以構成主義精神和設計手法，表現於平面設計。

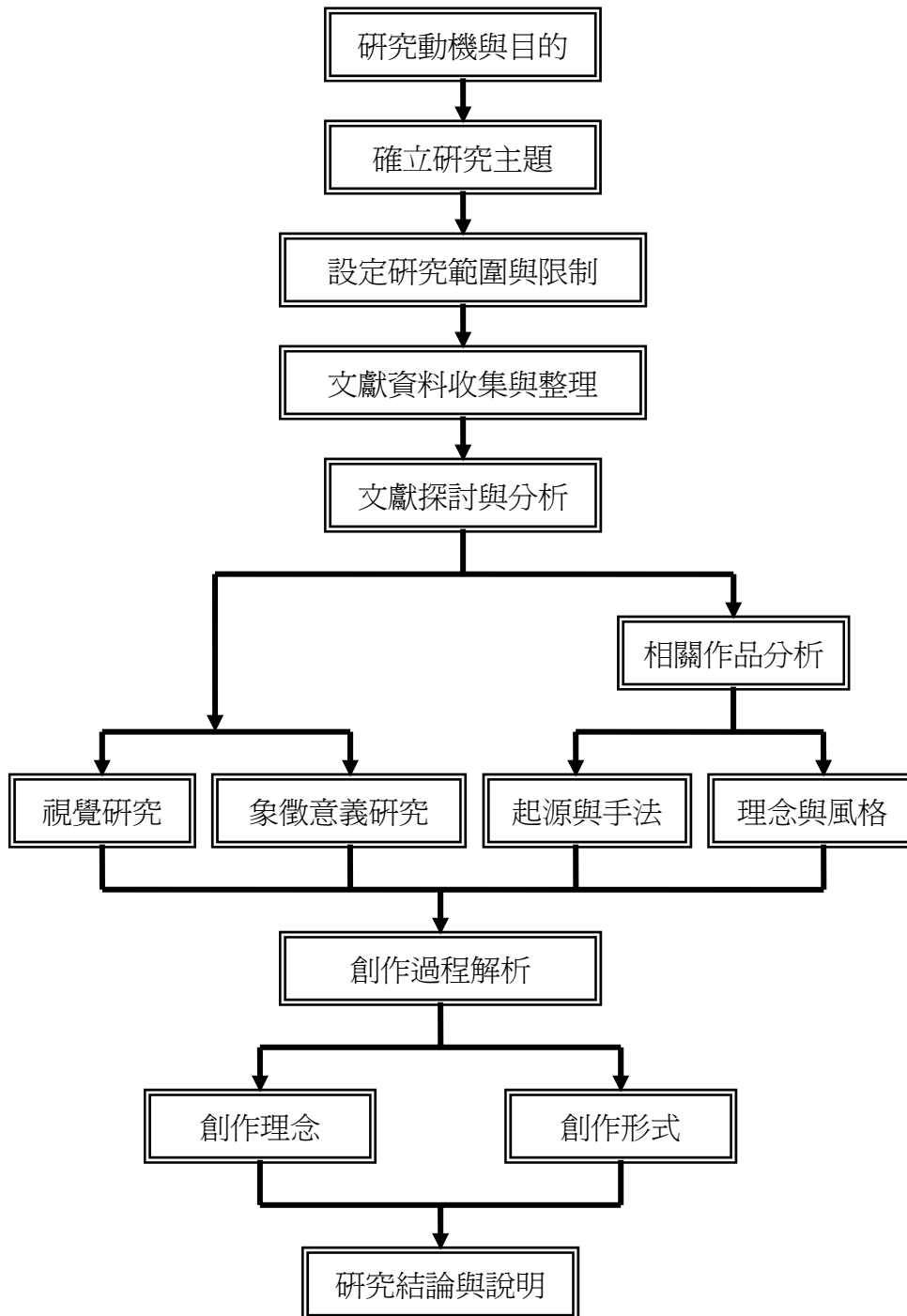


圖 1-2 研究流程圖