

附錄一 鑑定種子教師鑑定情境訪談大綱

訪談前跟老師的介紹：

這訪談希望瞭解老師在鑑定實務工作中所面臨的困難與挑戰，以及你從這些經驗中所學習到的知識。尤其是沒有經過公開討論或正式教導的知識，但卻被你實際應用在鑑定工作中，也可能是你透過別人成功或失敗的經驗而學習到的。

正式訪談：

1. 先詢問老師：你覺得你在鑑定中主要有哪些工作？
2. 可以說說看，你在（根據訪談大綱之類別項目）有沒有碰到什麼特別困難或重大的事情，讓你覺得特別有收穫？（或是讓你印象特別深刻的事情？）
3. 當那件事發生時，你是用什麼方法處理的？

情境題之分類

經營自我	
工作時間的分配 掌握	1. 自己本身的忙碌（家庭或其他） 2. 工作上的忙碌（備課、行政、教學） 3. 額外鑑定工作形成的忙碌（收集資料與施測的時間太短、魏式施測時間長） 4. 個案數量多
工作與流程的分配	1. 鑑定時碰到困難或不會的時候 2. 對於鑑定工作不夠熟悉 3. 缺乏從事鑑定工作的方法
自我激勵	1. 面對鑑定工作的繁瑣感到疲憊與厭煩 2. 不想繼續從事鑑定工作
經營工作	
與鑑定工作相關之知識與訊息	1. 新訊息、新測驗、新制度、新方式的接受程度與方式 2. 升學管道、加分問題、有手冊是否服務 3. 各障礙類別的基本鑑定工作流程瞭解是否有困難

		<p>4. 將鑑定資料提報上網之過程是否有困難</p> <p>5. 鑑定報告之撰寫</p> <p>6. 各障礙類別之就醫、用藥建議</p> <p>7. 現場報告的能力（報告自己、他人的個案）</p>
鑑定能力的培養		<p>1. 收集資料方面：</p> <p>(1) 收集不到資料（老師、家長沒辦法提供、他們對學生不瞭解）</p> <p>(2) 不會收資料（質性觀察訪談等資料）</p> <p>(3) 收集太多資料或不知道該收集哪些有用的資料</p> <p>2. 施測方面：</p> <p>(1) 無法針對學生問題與困難選擇測驗</p> <p>(2) 無法根據目前所得之測驗資料進行後續施測</p> <p>(3) 對收集不是自己學生資料、進行施測有困難</p> <p>3. 研判：</p> <p>(1) 學生特質模糊，無法敏覺的掌握學生特質進行研判</p> <p>(2) 無法解讀施測所得知資料，無法綜合研判不同人的訪談與量表資料（如家長、教師填的量表有歧異、所說的訪談內容不同）</p> <p>4. 被質疑：</p> <p>(1) 與複審、教授意見不同（被複審或教授退件）</p>
鑑定工作專業成長與規劃		<p>1. 對於自身鑑定種子教師之工作是否有成長的規劃</p> <p>2. 是否瞭解需要哪些知識</p> <p>3. 有意識或無意識的去培養？是否意識到自己的規劃或追求</p>
經營他人		
與鑑定工作有關的同事或	同事	<p>1. 同校心評老師不願配合，缺乏施測意願或能力</p> <p>2. 同校不同鑑定種子教師意見不同，難獲得共識</p> <p>3. 必須指導學校老師施測，一直被詢問鑑定事宜</p>
	普通班老師	<p>1. 轉介：</p> <p>(1) 普通班老師的轉介時間不一或太慢轉介</p> <p>(2) 缺乏敏感度，轉介來的不是特殊生</p> <p>(3) 老師只轉介自覺有問題的學生</p> <p>2. 資料提供</p> <p>(1) 無法提供學生鑑定需要之資料（如情障輔導記錄）</p> <p>(2) 填寫的資料不符合學生狀況</p> <p>3. 其他</p>

指導		(1)對鑑定工作的諮詢與質疑(為何不能入班等) (2)宣導無用
	東區	1. 有學生因鑑定問題告到東區 2. 東區的開會與宣導等
	鑑定諮詢或 複審	1. 與複審意見不合 2. 與鑑定諮詢意見不合 3. 鑑定諮詢無法多撥時間指導鑑定工作之進行
	他校的鑑定 種子教師 (鑑定諮詢 專有)	1. 他校需諮詢之種子教師不夠積極 2. 無法與需諮詢之種子教師取得共識、意見不一 3. 無法與需諮詢之種子教師有效溝通 4. 無鑑定種子教師、施測教師概念不佳
服務的對象	家長	1. 轉介時間太慢，九年級才轉介 2. 轉介時間不一，碰到困難才轉介 3. 只希望通過鑑定加分，不希望接受服務標記 4. 有服務需求，不想鑑定 5. 家長填寫的資料無法反應學生狀況或不符合
	受鑑定之個案	1. 個案不配合，很皮 2. 與個案互動時間短，難以建立關係 3. 不夠瞭解學生狀況難收集資料
與鑑定工作無關的同事或指導	同事	1. 是否需要調課，以便出去施測
	普通班老師	如何讓普通班老師願意配合
	上司(主任、校長等)	是否會給壓力
	其他處室人員	如拿成績或處理其他事務等

附錄二 鑑定種子教師鑑定情境訪談內容之分析整理

一、經營自我

經營自我概念下包括「工作時間的分配掌握」、「工作流程與分配」、「自我激勵」三個主題，每個主題下尚有不同的細項，以下由三個主題訪談所得的內容分別進行分析。

經營自我	
工作時間的分配掌握	<p>受訪者表示，鑑定時期除了本身的教學、個管與鑑定工作之外，還必須指導校內外老師從事鑑定工作。另外小六升國一新生、新轉介個案與在校生個案數量眾多，觀察、測驗施測時間花費甚鉅，亦是老師們的問題之一。</p> <p>由上述可知，關於這個主題受訪者提出的問題較多在鑑定時期的忙碌以及個案數量眾多這兩部分，導致在時間的分配與掌握上出現困難。</p>
工作與流程的分配	<p>受訪者均是資深的鑑定種子教師，本身較沒有遇到對於鑑定工作流程不夠熟悉的問題，由於受訪者均身兼各區鑑定諮詢種子教師之職，這部分受訪者提出較多的是去支援沒有鑑定種子教師的學校所碰到的問題，包括受支援學校之教師缺乏測驗方面的知識，不具備收集資料的能力，亦不瞭解鑑定工作的流程，導致受訪者在支援工作上出現許多的問題。</p> <p>由上述可知，受訪者本身較無工作流程與分配之問題，由於擔任分區鑑定諮詢角色，反而發現受支援學校之教師出現較多這方面問題。而各校鑑定種子教師雖不需支援他校，但亦擔負指導校內校師從事鑑定工作之責，故指導較不具備鑑定概念之老師，可能是鑑定種子教師均會遭遇到的問題。</p>
自我激勵	<p>有些受訪者表示，有時後會覺得疲倦，希望可以休息一陣子，也有受訪者表示會一直擔心鑑定工作是否能順利進行，導致壓力很大；也有部分受訪者顯示正向積極的態度，表現願意一直從事鑑定工作。</p> <p>簡而言之，自主激勵主題因受訪者個人特質不同而有歧異，但由受訪者所提出的解決之道可發現，他們都採取正向積極、鼓勵自己的方式來處理這種情況，也珍惜自己身為鑑定種子教師、可以學習的機會。</p>

二、經營工作

經營工作概念下包括「與鑑定工作相關之知識與訊息」、「鑑定能力的培養」與「鑑定工作專業成長與規劃」三個主題，每個主題下尚有不同的細項，以下由三個主題訪談所得的內容分別進行分析。

經營工作	
與鑑定工作相關之知識與訊息	<p>受訪者表示，對於跟鑑定有關的新知識並不會排斥，反而會努力去學習；在支援他校時，會發現受支援學校之教師有撰寫鑑定報告的問題，尤其在綜合研判部分經常出現撰寫方面的困難；亦提到在鑑定會場報告的問題，由於受訪者均為鑑定諮詢種子教師，會與鑑輔委員一同在鑑定會場聽取各分區的鑑定種子教師報告個案，因此觀察到有許多鑑定種子教師在現場提報個案時，經常掌握不到報告重點、尤其報告不是自己施、負責測的個案時，經常出現無法回答鑑輔委員問題的狀況；另一個提到的是就醫與服藥的問題，由於家長經常因不承認孩子問題、經濟狀況不佳等因素，不願意就醫服藥，或是服藥狀況不夠穩定，導致鑑定工作出現困難。</p> <p>綜上所述，受訪者對於鑑定工作新知識、新訊息的接受程度高；受訪者觀察到較為普遍的狀況是鑑定種子至現場提報個案時重點掌握的問題；而他們自身亦經歷到的是就醫服藥的困擾；另外在支援他校部分，則發現部分教師有撰寫鑑定報告的問題。</p>
鑑定能力的培養	<p>受訪者表示，在支援他校過程中，發現較多是收集資料與測驗施測過多的問題。包括不知道如何收集資料、收集了太多資料卻不會篩選、做了許多不必要的測驗，卻缺乏解釋測驗的能力等；受訪者本身曾出現的是資料不一致的問題，當所收集到的資料，包括訪談、醫生診斷、測驗資料等等出現不一致的現象時，該如何釐清與檢核資料的可信度；另一個問題在於研判的困難，仍有部分受訪者表示在研判上仍有進步的空間，對於某些特定的障礙（如情障、發展性學障等）類別或較為複雜的個案，仍難以明確研判出類型。最後提出的則是受訪者所做之研判與複審或鑑輔委員意見不同而需要補資料或被退件的狀況，大部分受訪者均抱持著學習的心態去看待複審與鑑輔委員跟自己</p>

	<p>研判不一致的地方。</p> <p>綜上所述，支援他校發現較多教師有收集資料與解釋測驗的問題，而受訪者自身較常經歷的則是資料不一致、疑難個案的研判以及與複審、鑑輔委員出現不一致的問題。</p>
鑑定工作專業成長與規劃	<p>這個主題受訪者談到較多的是自己從事鑑定工作的動機，並以這幾年從事鑑定工作的經驗，針對鑑定工作提出改進的建議，與訪談之目的較為不同。</p>

三、經營他人

經營他人概念下包括「與工作有關的同事」、「服務的對象」與「與鑑定無關的同事或指導」三個主題，每個主題下尚有不同的細項，以下由三個主題訪談所得的內容分別進行分析。

經營他人		
與工作有關的同事或指導	同事	<p>這個主題包括了同校施測教師與鑑定種子教師、東區、普通班老師、複審、以及他校鑑定種子教師等。</p> <p>受訪者提出最多的是學校普通班老師的問題，包括普通班老師經常性的零星轉介或是九年級才轉介學生接受鑑定等；由於受訪者為鑑定諮詢種子教師，因此亦提出一些支援他校時，他校教師不夠積極、態度不佳的困擾；有部分受訪者提出與校內鑑定種子教師研判不一致的問題；東區與複審受訪者均表示未經歷過這樣的問題。</p> <p>由上述可知，與工作有關的同事中，最主要的困難來自普通班教師的轉介問題，其次為支援他校之教師不夠積極、再其次為與校內鑑定種子教師意見不一致。</p>
	普通班老師	
	東區	
	鑑定諮詢或複審	
	他校的鑑定種子教師	
服務的對象	家長	<p>這個主題包括了家長與欲接受鑑定的學生。家長方面的問題主要在於有許多家長不承認孩子有問題，拒絕服務，但在九年級時才想轉介鑑定以加分，另外則是家長不願意接受鑑定，擔心被標記的問題。在學生方面，出現較多的是學生與家長意見不一致</p>

經營他人		
象	受鑑定之個案	<p>排斥接受測驗的情況。</p> <p>由上述可知，不論家長或學生均是受訪者遭遇的問題，但學生的狀況大致是因為家長希望接受鑑定，但學生本身沒有意願或不知情，導致不願意配合所產生。</p>
與 鑑 定 工 作 無 關 的 同 事	同事	<p>這個主題包括與鑑定無關的同事、普通班老師、上司、其他處室人員等。受訪者表示這方面的問題較少，幾乎沒有碰到這方面的問題。</p>
	普通班老師	
	上司（主任、校長等）	
	其他處室人員	

附錄三 第一次預試問卷

臺北市國中鑑定種子教師鑑定情境與處理方式收集問卷

親愛的鑑定種子老師您好：

這份問卷主要目的是希望瞭解您從事鑑定工作時所遭遇的情境，以及您採取的處理方式為何。整份問卷共有二十個情境，每個情境均會詢問您三個問題，以「七點量表」之形式請您評估圈選：

1. 「是否為鑑定工作特有之情境」---此情境是您從事鑑定工作才會遇到的
2. 「是否為鑑定工作中經常出現之問題」---此情境在您從事鑑定工作中是否經常出現
3. 「是影響鑑定工作順利與否的重要因素」---此情境是影響鑑定工作是否可以順利進行的重要因素之一

並請您依照情境，填寫當這種情境發生時，您採取過或可能採取的處理方式。處理方式無所謂優劣對錯，請依照您的實際狀況來填寫，感謝您的合作與協助。

國立台灣師範大學 特殊教育研究所

研究生 葉純菁

指導教授 洪儷瑜 博士 敬上

98年5月4日

基本資料

- 1.學校：_____國中
- 2.性別 男 女
- 3.特教年資_____年
4. 第____期鑑定種子老師
- 5.開始從事鑑定工作至今____年（包括未成為鑑定種子教師前之年資）

正式題目

填答說明：共有 20 題情境題，請依照每個情境，在您認為適合的分數上圈選，並寫出您的處理方式

情境一：鑑定時期，除了本身的教學工作與個案管理外，還必須處理鑑定工作及其相關事務，工作量十分沈重	非常不符合	不符合	有點不符合	沒有意見	有點符合	很符合	非常符合
1.是否為鑑定工作特有之情境？	1	2	3	4	5	6	7
2.是否為鑑定工作中經常出現之問題？	1	2	3	4	5	6	7
3.是影響鑑定工作順利與否的重要因素？	1	2	3	4	5	6	7
4.遇到這種情境，我會怎麼處理？							

情境二：鑑定時程緊迫，當提報鑑定的個案數量較多時，除了魏氏智力測驗外，還有其他的測驗需要施測，或是必須訪談老師與家長，時間經常不夠用	非常不符合	不符合	有點不符合	無意見	有點符合	很符合	非常符合
1.是否為鑑定工作特有之情境？	1	2	3	4	5	6	7
2.是否為鑑定工作中經常出現之問題？	1	2	3	4	5	6	7
3.是影響鑑定工作順利與否的重要因素？	1	2	3	4	5	6	7
4.遇到這種情境，我會怎麼處理？							

情境三：身為鑑定種子教師，相較於其他特 教老師，必須承擔額外且繁雜的鑑定工作， 花費的時間與心力甚鉅，會讓人感到疲憊而 萌生不想繼續從事鑑定工作的念頭	非常 不符合	不 符合	有 點 不 符合	無 意 見	有 點 符 合	很 符 合	非 常 符 合
1.是否為鑑定工作特有之情境？	1	2	3	4	5	6	7
2.是否為鑑定工作中經常出現之問題？	1	2	3	4	5	6	7
3.是影響鑑定工作順利與否的重要因素？	1	2	3	4	5	6	7
4.遇到這種情境，我會怎麼處理？							

情境四：除了東區舉辦的研習，不知道還有 什麼方式或管道（包括研習、參考資料或書 籍等），可以提升自身在鑑定工作上的專業知 識，以更有效的處理鑑定工作	非常 不符合	不 符合	有 點 不 符合	無 意 見	有 點 符 合	很 符 合	非 常 符 合
1.是否為鑑定工作特有之情境？	1	2	3	4	5	6	7
2.是否為鑑定工作中經常出現之問題？	1	2	3	4	5	6	7
3.是影響鑑定工作順利與否的重要因素？	1	2	3	4	5	6	7
4.遇到這種情境，我會怎麼處理？							

情境五：由於本身教學事務繁忙或課務問 題，經常無法參加東區舉辦的鑑定種子教師 研習	非常 不符合	不 符合	有 點 不 符合	無 意 見	有 點 符 合	很 符 合	非 常 符 合
1.是否為鑑定工作特有之情境？	1	2	3	4	5	6	7
2.是否為鑑定工作中經常出現之問題？	1	2	3	4	5	6	7
3.是影響鑑定工作順利與否的重要因素？	1	2	3	4	5	6	7
4.遇到這種情境，我會怎麼處理？							

情境六：鑑定工作日新月異，不論是測驗、鑑定流程或是提報程序，經常會有新訊息、新方式、新制度與新測驗必須持續學習	非常不符合	不符合	有點不符合	無意見	有點符合	很符合	非常符合
1.是否為鑑定工作特有之情境？	1	2	3	4	5	6	7
2.是否為鑑定工作中經常出現之問題？	1	2	3	4	5	6	7
3.是影響鑑定工作順利與否的重要因素？	1	2	3	4	5	6	7
4.遇到這種情境，我會怎麼處理？							

情境七：在撰寫鑑定報告時，較難簡單扼要的歸納綜合訪談、測驗與觀察等相關資料資料，清楚明確的呈現學生問題	非常不符合	不符合	有點不符合	無意見	有點符合	很符合	非常符合
1.是否為鑑定工作特有之情境？	1	2	3	4	5	6	7
2.是否為鑑定工作中經常出現之問題？	1	2	3	4	5	6	7
3.是影響鑑定工作順利與否的重要因素？	1	2	3	4	5	6	7
4.遇到這種情境，我會怎麼處理？							

情境八：到現場提報個案時，由於個案數量多，難以熟讀全部資料，或是對於校內其他老師所提報的個案不夠熟悉，無法回答鑑輔委員的每一個問題	非常不符合	不符合	有點不符合	無意見	有點符合	很符合	非常符合
1.是否為鑑定工作特有之情境？	1	2	3	4	5	6	7
2.是否為鑑定工作中經常出現之問題？	1	2	3	4	5	6	7
3.是影響鑑定工作順利與否的重要因素？	1	2	3	4	5	6	7
4.遇到這種情境，我會怎麼處理？							

情境九：孩子有顯著的困難，但家長卻不願意就醫服藥或無法提供必要的資料或協助，導致鑑定工作無法順利進行	非常不符合	不符合	有點不符合	無意見	有點符合	很符合	非常符合
1.是否為鑑定工作特有之情境？	1	2	3	4	5	6	7
2.是否為鑑定工作中經常出現之問題？	1	2	3	4	5	6	7
3.是影響鑑定工作順利與否的重要因素？	1	2	3	4	5	6	7
4.遇到這種情境，我會怎麼處理？							

情境十：從事鑑定工作時，除了測驗之外，往往不確定該收集哪些對鑑定有用的質性資料（包括訪談、觀察等）	非常不符合	不符合	有點不符合	無意見	有點符合	很符合	非常符合
1.是否為鑑定工作特有之情境？	1	2	3	4	5	6	7
2.是否為鑑定工作中經常出現之問題？	1	2	3	4	5	6	7
3.是影響鑑定工作順利與否的重要因素？	1	2	3	4	5	6	7
4.遇到這種情境，我會怎麼處理？							

情境十一：較缺乏根據學生目前狀況與所得資料做出假設並進行後續施測之能力，會先把所有測驗做完，但難以解釋測驗結果以作為綜合研判之佐證	非常不符合	不符合	有點不符合	無意見	有點符合	很符合	非常符合
1.是否為鑑定工作特有之情境？	1	2	3	4	5	6	7
2.是否為鑑定工作中經常出現之問題？	1	2	3	4	5	6	7
3.是影響鑑定工作順利與否的重要因素？	1	2	3	4	5	6	7
4.遇到這種情境，我會怎麼處理？							

情境十二：當收集到的各種資料不一致（包括測驗結果、觀察訪談資料與醫生診斷等），很難去分辨與檢核資料的可信度，並篩選適當的資料作為綜合研判之佐證	非常不符合	不符合	有點不符合	無意見	有點符合	很符合	非常符合
1.是否為鑑定工作特有之情境？	1	2	3	4	5	6	7
2.是否為鑑定工作中經常出現之問題？	1	2	3	4	5	6	7
3.是影響鑑定工作順利與否的重要因素？	1	2	3	4	5	6	7
4.遇到這種情境，我會怎麼處理？							

情境十三：對於研判學生的障礙類型有困難，尤其非典型個案，不確定該如何提出具體證明，以佐證學生的核心困難與障礙	非常不符合	不符合	有點不符合	無意見	有點符合	很符合	非常符合
1.是否為鑑定工作特有之情境？	1	2	3	4	5	6	7
2.是否為鑑定工作中經常出現之問題？	1	2	3	4	5	6	7
3.是影響鑑定工作順利與否的重要因素？	1	2	3	4	5	6	7
4.遇到這種情境，我會怎麼處理？							

情境十四：校內其他鑑定種子老師或擔任複審之鑑定諮詢種子老師與我對個案的研判意見不同	非常不符合	不符合	有點不符合	無意見	有點符合	很符合	非常符合
1.是否為鑑定工作特有之情境？	1	2	3	4	5	6	7
2.是否為鑑定工作中經常出現之問題？	1	2	3	4	5	6	7
3.是影響鑑定工作順利與否的重要因素？	1	2	3	4	5	6	7
4.遇到這種情境，我會怎麼處理？							

情境十五：現場提報個案時，個案沒有通過（欲確認被判疑似、資料不足以研判等），必須再次提報鑑定	非常不符合	不符合	有點不符合	無意見	有點符合	很符合	非常符合
1.是否為鑑定工作特有之情境？	1	2	3	4	5	6	7
2.是否為鑑定工作中經常出現之問題？	1	2	3	4	5	6	7
3.是影響鑑定工作順利與否的重要因素？	1	2	3	4	5	6	7
4.遇到這種情境，我會怎麼處理？							

情境十六：身為鑑定種子老師，必須協助同校特教老師從事鑑定工作，若老師不在乎鑑定專業能力之培養，沒有意願或不積極參與鑑定工作，需花費許多精力進行指導與溝通	非常不符合	不符合	有點不符合	無意見	有點符合	很符合	非常符合
1.是否為鑑定工作特有之情境？	1	2	3	4	5	6	7
2.是否為鑑定工作中經常出現之問題？	1	2	3	4	5	6	7
3.是影響鑑定工作順利與否的重要因素？	1	2	3	4	5	6	7
4.遇到這種情境，我會怎麼處理？							

情境十七：提報個案若沒有通過時，必須跟家長還有老師解釋鑑定結果，並重新蒐集資料，現場報告時背負著家長或老師必過的期待，會覺得十分有壓力	非常不符合	不符合	有點不符合	無意見	有點符合	很符合	非常符合
1.是否為鑑定工作特有之情境？	1	2	3	4	5	6	7
2.是否為鑑定工作中經常出現之問題？	1	2	3	4	5	6	7
3.是影響鑑定工作順利與否的重要因素？	1	2	3	4	5	6	7
4.遇到這種情境，我會怎麼處理？							

情境十八：普通班老師經常零星轉介、轉介低成就學生、學生九年級才轉介，或無法提供鑑定需要之相關資料，導致鑑定不容易通過	非常不符合	不符合	有點不符合	無意見	有點符合	很符合	非常符合
1.是否為鑑定工作特有之情境？	1	2	3	4	5	6	7
2.是否為鑑定工作中經常出現之問題？	1	2	3	4	5	6	7
3.是影響鑑定工作順利與否的重要因素？	1	2	3	4	5	6	7
4.遇到這種情境，我會怎麼處理？							

情境十九：家長轉介學生參與鑑定的目的在於考試加分，不願意接受特教服務或標記	非常不符合	不符合	有點不符合	無意見	有點符合	很符合	非常符合
1.是否為鑑定工作特有之情境？	1	2	3	4	5	6	7
2.是否為鑑定工作中經常出現之問題？	1	2	3	4	5	6	7
3.是影響鑑定工作順利與否的重要因素？	1	2	3	4	5	6	7
4.遇到這種情境，我會怎麼處理？							

情境二十：普通班老師或家長轉介學生，但學生本人被隱瞞或沒有意願接受施測與鑑定	非常不符合	不符合	有點不符合	無意見	有點符合	很符合	非常符合
1.是否為鑑定工作特有之情境？	1	2	3	4	5	6	7
2.是否為鑑定工作中經常出現之問題？	1	2	3	4	5	6	7
3.是影響鑑定工作順利與否的重要因素？	1	2	3	4	5	6	7
4.遇到這種情境，我會怎麼處理？							

其他

請問上述是否有哪些困難或情況是您有遇到但題目未呈現的，煩請您提供您的經驗與解決方式，做為參考：

問題：_____

解決方式：_____

其他意見：_____

老師從事鑑定工作辛苦了，感謝您的用心填答。

附錄四 第一次預試問卷鑑定情境內容效度檢核表

「臺北市國中鑑定種子教師鑑定專業知能量表」鑑定情境內容效度檢核表

您好！

這份問卷主要是希望瞭解您對於以下鑑定情境之歸類為何。問卷分為兩個部分，第一部份是基本資料的填答，第二部分是鑑定情境的歸類，請您先瞭解填答說明中各類別的定義，再詳細閱讀項目欄中的鑑定情境，將鑑定情境歸類至您認為適當的類別中。

感謝您撥冗填答此檢核表，您所填答的資料是本研究非常重要的部分，謝謝您的協助，祝您一切順利。

國立台灣師範大學 特殊教育研究所

研究生 葉純菁
指導教授 洪儷瑜 博士 敬上

第一部份 基本資料

- 1.學校：_____國中（中學）
- 2.性別 男 女
- 3.特教年資_____年
- 4.第____期鑑定種子老師
- 5.您開始從事鑑定工作到現在共_____年（包括您未成為鑑定種子教師前的鑑定年資）

第二部份 鑑定情境

※填答說明

鑑定情境的類別有三類，分別為經營自我、經營工作與經營他人，其定義分別敘述如下：

- 1.經營自我：鑑定人員在面臨鑑定工作時，如何調配自己的時間、定出優先順序以達最大工作效益，具備培養與提升自身能力、能夠激勵自己繼續從事鑑定工作之知識。
- 2.經營工作：鑑定人員在面臨鑑定工作時所需要的特定任務知識，包括具備從事鑑定工作所需之各項能力、持續瞭解鑑定工作相關之訊息；以及對自身對鑑定工作專業成長之規劃。
- 3.經營他人：鑑定專業人員在從事鑑定工作時，能有效處理與鑑定相關人員事務之有用知識。包括與鑑定工作有關的同事或指導（包括普通班教師、同事）、服務的對象（家長、學生）等

第一部份包含十四則鑑定情境，請您仔細閱讀各情境的描述後，根據您所理解到的類別定義，勾選出您認為該情境所屬的類別，請在適當的選項中打「✓」

※正式題目

題號	項目欄	經營自我	經營工作	經營他人
1	除了東區舉辦的研習，我很想知道還有什麼方式或管道（如研習、參考資料或書籍等），可以提升自己在鑑定工作上的專業知能，更有效的處理鑑定工作。			
2	我對於研判學生的障礙類型有困難，不確定該如何提出具體證明，以佐證學生的核心困難與障礙。			
3	由我提報的個案若沒有通過時，必須跟家長和校內老師解釋鑑定結果。在現場報告時背負著家長或校內老師的期許，會覺得十分有壓力。			
4	到鑑定會場提報個案時，委員與我均承認個案有困			

題號	項目欄	經營自我	經營工作	經營他人
	難，但還缺少一些問題沒有釐清或資料不足，而被退回或僅判疑似，必須下次才能再提報鑑定。			
5	鑑定時期，除了本身的教學工作與個案管理外，還必須處理鑑定工作及其相關事務，工作量十分沈重。			
6	我到現場提報個案時，對於校內其他老師所提報的個案不夠熟悉，很難深入瞭解每個個案的全部資料，無法回答鑑輔委員所提的部分問題。			
7	身為鑑定種子教師，相較於其他特教老師，我必須承擔額外且繁雜的鑑定工作及壓力，花費的時間與心力甚鉅，會讓人感到疲憊而產生不想繼續的念頭。			
8	當我收集到的各種資料不一致時（測驗結果、觀察、訪談資料與醫生診斷等），很難去分辨與檢核資料的可信度，並篩選適當的資料作為綜合研判之佐證。			
9	家長轉介學生參與鑑定的目的在於考試加分，不願意接受特教服務或標記，與特殊教育學生鑑定的理念不一致。			
10	由於本身教學事務繁忙或課務問題，我經常無法參與東區舉辦的鑑定種子教師研習。			
11	鑑定工作日新月異，不論是測驗、鑑定流程或是提報程序，每年都會產生一些小變動，我必須持續學習新資訊、新方式、新規定與新測驗。			
12	孩子有顯著的困難，但家長卻不願意就醫服藥或無法提供必要的資料或協助，導致鑑定工作無法順利進行。			
13	小六升國中的鑑定時程緊迫，當提報鑑定的個案數量較多時，我除了魏氏智力測驗外，還有其他的測驗需要施測，或是必須訪談老師與家長，時間經常不夠用。			
14	普通班老師經常不定期的轉介低成就學生至特教組接受鑑定，導致工作量大增。			

附錄五 第一次預試問卷鑑定情境得分概況

鑑定情境之特定、頻率與重要性之得分概況 (N=71)

鑑定 情境	題 號	內容	特定性 (M)	頻率 (M)	重要性 (M)
	一	鑑定時期,除了本身的教學工作與個案管理外,還必須處理鑑定工作及其相關事務,工作量十分沈重	6.3	6.4	5.6
	二	鑑定時程緊迫,當提報鑑定的個案數量較多時,除了魏氏智力測驗外,還有其他的測驗需要施測,或是必須訪談老師與家長,時間經常不夠用	6.1	6.0	6.1
經營 自我	三	身為鑑定種子教師,相較於其他特教老師,必須承擔額外且繁雜的鑑定工作,花費的時間與心力甚鉅,會讓人感到疲憊而萌生不想繼續從事鑑定工作的念頭	5.4	5.3	5.1
	四	除了東區舉辦的研習,不知道還有什麼方式或管道(包括研習、參考資料或書籍等),可以提升自身在鑑定工作上的專業知識,以更有效的處理鑑定工作	5.0	5.0	5.0
	五	由於本身教學事務繁忙或課務問題,經常無法參與東區舉辦的鑑定種子教師研習	5.1	4.9	5.1

鑑定 情境	題 號	內容	特定性	頻率	重要性
經營 工作	六	鑑定工作日新月異，不論是測驗、鑑定流程或是提報程序，經常會有新訊息、新方式、新制度與新測驗必須持續學習	6.0	6.1	6.3
	七	在撰寫鑑定報告時，較難簡單扼要的歸納綜合訪談、測驗與觀察等相關資料資料，清楚明確的呈現學生問題	4.4	4.3	4.7
	八	到現場提報個案時，由於個案數量多，難以熟讀全部資料，或是對於校內其他老師所提報的個案不夠熟悉，無法回答鑑輔委員的每一個問題	5.1	4.7	5.2
	九	孩子有顯著的困難，但家長卻不願意就醫服藥或無法提供必要的資料或協助，導致鑑定工作無法順利進行	5.3	4.9	5.5
	十	從事鑑定工作時，除了測驗之外，往往不確定該收集哪些對鑑定有用的質性資料（包括訪談、觀察等）	3.6	3.4	4.2
	十一	較缺乏根據學生目前狀況與所得資料做出假設並進行後續施測之能力，會先把所有測驗做完，但難以解釋測驗結果以作為綜合研判之佐證	4.0	3.7	4.4
	十二	當收集到的各種資料不一致（包括測驗結果、觀察訪談資料與醫生診斷等），很難去分辨與檢核資料的可信度，並篩選適當的資料作為綜合研判之佐證	5.0	4.7	5.2
	十三	對於研判學生的障礙類型有困難，尤其非典型個案，不確定該如何提出具體證明，以佐證學生的核心困難與障礙	4.9	4.6	5.0

十四	校內其他鑑定種子老師或擔任複審之鑑定諮詢種子老師與我對個案的研判意見不同	4.5	4.2	4.5
十五	現場提報個案時，個案沒有通過（欲確認被判疑似、資料不足以研判等），必須再次提報鑑定	5.2	4.3	4.8
鑑定題 情境號	內容	特定性	頻率	重要性
十六	身為鑑定種子老師，必須協助同校特教老師從事鑑定工作，若老師不在乎鑑定專業能力之培養，沒有意願或不積極參與鑑定工作，需花費許多精力進行指導與溝通	3.9	3.6	4.2
十七	提報個案若沒有通過時，必須跟家長還有老師解釋鑑定結果，並重新蒐集資料，現場報告時背負著家長或老師必過的期待，會覺得十分有壓力	4.6	4.2	4.2
十八	普通班老師經常零星轉介、轉介低成就學生、學生九年級才轉介，或無法提供鑑定需要之相關資料，導致鑑定工作出現困難	4.5	4.2	4.4
十九	家長轉介學生參與鑑定的目的在於考試加分，不願意接受特教服務或標記	5.1	4.6	4.5
二十	普通班老師或家長轉介學生，但學生本人被隱瞞或沒有意願接受施測與鑑定	4.3	3.8	4.4
	總平均	4.93	4.65	4.92
	後 27%之切截分數	4.55	4.2	4.48

附錄六 第一次預試問卷鑑定情境題內容分析與修改方向

鑑定情境題內容分析與修改方向

鑑定情境	題號	內容	修改方向
經營自我	一	鑑定時期，除了本身的教學工作與個案管理外，還必須處理鑑定工作及其相關事務，十分忙碌	修改字詞，強調工作量沈重
	二	當提報鑑定的個案數量過多時，除了魏氏智力測驗外，還有其他的測驗需要施測，時間經常不夠用	修改字詞，強調時間不夠
	三	身為鑑定種子教師，相較於其他特教老師，必須承擔繁雜的鑑定工作，花費的時間與心力甚鉅，會讓人感到疲憊而萌生不想繼續從事鑑定工作的念頭	有填答鑑定種子教師反應從事鑑定無償，故於題目中增加額外之壓力
	四	除了東區舉辦的研習，不知道還有什麼方式或管道（包括研習、參考資料或書籍等），可以提升自身在鑑定工作上的專業知識，以更有效的處理鑑定工作	保留
	五	由於課務問題，經常無法參與東區舉辦的鑑定種子教師研習	修改字詞，除課務問題外，因教學而導致沒時間研習亦是困擾之一
鑑定情境	題號	內容	修改方向
經營工作	六	鑑定工作日新月異，不論是測驗、鑑定流程或是提報程序，經常會有新訊息、新方式、新制度與新測驗必須持續學習	保留
	七	在撰寫最後的研判報告時，較難簡單扼要	刪除（填答之鑑定種子教

	的歸納綜合訪談、測驗與觀察等相關資料資料，清楚明確的呈現學生問題	師反應撰寫報告非自身之困難，而常見在施測教師身上，本題特定性亦為後 27%之題數，故予以刪除。)
八	到現場提報個案時，由於個案數量多，難以熟讀全部資料，或是對於校內其他老師所提報的個案不夠熟悉，無法回答鑑輔委員的每一個問題	修改字詞，著重詢問在事前如何準備
九	孩子有顯著的困難，但家長卻不願意就醫服藥或無法提供必要的資料或協助，或學校導師理念不同不能有效配合，導致鑑定工作無法順利進行	刪除選項（教師），填答教師建議一題內出現有兩個變項（老師、家長）易使填答者混淆
十	從事鑑定工作時，除了測驗之外，往往不確定該收集哪些對鑑定有用的質性資料（包括訪談、觀察等）	刪除（平均數落於後 27%）
十一	較缺乏根據學生目前狀況與所得資料做出假設並進行後續施測之能力，會先把所有測驗做完，但難以解釋測驗結果以作為綜合研判之佐證	刪除（平均數落於後 27%）
十二	當收集到的各種資料不一致（包括測驗結果、觀察訪談資料與醫生診斷等），我很難去分辨與檢核資料的可信度，以篩選作為綜合研判之佐證	保留
十三	對於研判學生的障礙類型有困難，尤其非典型個案，不確定該如何提出具體證明，以佐證學生的核心困難與障礙	修改字詞，以一般個案為主，不要強調非典型個案
十四	校內其他鑑定種子老師或擔任複審之鑑定諮詢種子老師與我對個案的研判意見不同	刪除選項（校內其他鑑定種子老師），填答教師建議一題內出現有兩個變項易

			使填答者混淆，且收集之意見反應，與校內教師較無研判意見不同之情形
	十五	現場提報個案時，因無法明確回答鑑輔委員對個案提出的問題，個案沒有通過，必須再次提報鑑定	修改字詞
鑑定情境	題號	內容	修改方向
	十六	身為鑑定種子老師，必須協助同校特教老師從事鑑定工作，若老師不在乎鑑定專業能力之培養，沒有意願或不積極參與鑑定工作，需花費許多精力進行指導與溝通	刪除（平均數落於後 27%）
	十七	提報個案若沒有通過時，必須跟家長還有老師解釋鑑定結果，並重新蒐集資料，現場報告時背負著家長或老師必過的期待，會覺得十分有壓力	修改字詞，把壓力僅縮在期許，不要另提重新蒐集資料，讓問題更聚焦
經營他人	十八	普通班老師經常零星轉介、轉介低成就學生、學生九年級才轉介，或無法提供鑑定需要之相關資料，導致鑑定工作出現困難	修改字詞，多數填答教師表示普通班老師少在九下轉介，問題多在轉介非特教生
	十九	家長轉介學生參與鑑定的目的在於考試加分，不願意接受特教服務或標記	保留
	二十	普通班老師或家長轉介學生，但學生本人被隱瞞或沒有意願接受施測與鑑定	刪題，多數填答教師表示較學生不配合多是因家長之關係所導致，非鑑定工作主要困擾

附錄七 第二次預試問卷

「臺北市國中鑑定種子教師專業知能量表」預試量表

親愛的鑑定種子老師：您好！

這份問卷主要在探討臺北市鑑定種子教師的專業知能。希望瞭解當您從事鑑定工作，遇到與鑑定相關的問題時，會採取什麼方式來解決。請根據您從事鑑定工作的實際經驗作答，若您沒遇過這種情境，請假設當您面臨這種情境時，可能會採取什麼方式來解決問題。

本問卷共有十六個情境題，每個情境都提供了若干個解決問題的選項，請您依「七點量表」的形式，圈選你認為這些選項解決問題適當程度之分數。您選擇的解決方法無所謂優劣對錯，請依照您實際狀況或經驗判斷即可。

您的作答資料僅供研究之用，將予以保密處理。量表填答時間約 30 分鐘，所以您不要花太多時間思考，感謝您在百忙中撥空協助、用心填答，祝您一切順利。

國立台灣師範大學 特殊教育研究所

研究生 葉純菁
指導教授 洪儷瑜 博士 敬上

98 年 6 月 3 日

基本資料

- | | |
|--------------------------------------|---|
| 1. 學校：_____國中 | 2. 性別 <input type="checkbox"/> 男 <input type="checkbox"/> 女 |
| 3. 特教年資_____年 | 4. 第____期鑑定種子老師 |
| 5. 開始從事鑑定工作至今_____年（包括未成為鑑定種子教師前之年資） | |
| 6. 學校特教老師人數：_____ | 7. 學校鑑定種子教師人數：_____ |
| 8. 學校總班級數：_____ | 9. 資源班班級數：_____ |

填答說明

- 以下共有 **15 題情境題**，每個情境題均有若干選項，請在適合的分數（1-7）上圈「○」。
- 每題選項數目不一，請確認每個選項均有圈選，每個情境均有排序。
- 若選項均不符合您的狀況，可在「其他」欄填入您的解決方法，也可納入排序。

正式題目

請看完每題的情境與選項後，在最適當的選項中打○並排序

情境一：

鑑定時期，除了本身的教學工作與個案管理外，還必須處理鑑定工作及其相關事務，工作量十分沈重。

說明：

- 請根據您從事鑑定工作的經驗，判斷上述情境您是否曾經歷過，並勾選右方之選項。若曾經歷，請勾選「曾經歷過」；若未曾出現，請勾選「未曾經歷過」。
- 若你遇到上述情境，請依「1-7」分評定下列解決此情境的選項之適當程度。若您未曾經歷過上述情境，請假設當您遇到時，下列選項是否適合解決。
- 在下列所有選項中，選出您最常採用的前五個選項，並依「1-5」的順序排序。您認為最有效的為1，依此類推到5，並填在左邊的排序欄中。

是否曾經歷過

曾經歷過

未曾經歷過

排序	選項	是否曾經歷過						
		非常不適當	不適當	有點不適當	沒有意見	適當	很適當	非常適當
A	寒暑假或其他時間先把學期中所需的教材準備完成	1	2	3	4	5	6	7
B	自己負責的個案平常會與其他教師討論，收集鑑定所需的相關資料	1	2	3	4	5	6	7
C	排定鑑定時程表，每年提報兩次，先做規劃，不要將所有在校學生集中在一次提報	1	2	3	4	5	6	7
D	利用零碎的時間做計畫，安排好鑑定的流程，分配每一個案的工作時間	1	2	3	4	5	6	7
E	利用空堂時間處理鑑定工作	1	2	3	4	5	6	7
F	加班趕工，利用下班時間或假日時間從事鑑定工作帶回家繼續工作	1	2	3	4	5	6	7
G	減少備課時間以從事鑑定工作	1	2	3	4	5	6	7
H	以鑑定工作為主，降低個管品質	1	2	3	4	5	6	7
I	在學校完成鑑定工作，回家再備課、出作業單跟改作業	1	2	3	4	5	6	7
J	請同事幫忙施測個案的魏氏或相關測驗	1	2	3	4	5	6	7
K	和校內老師討論此次鑑定工作的重點、研判時的標準及佐證資料，以減少看報告時的困難	1	2	3	4	5	6	7
L	不管品質如何，以現有的時間做多少算多少，盡力就是	1	2	3	4	5	6	7

情境二：

小六升國中的鑑定時程緊迫，當提報鑑定的個案數量較多時，除了魏氏智力測驗外，還有其他的測驗需要施測，或是必須訪談老師與家長，時間經常不夠用。

說明：

1. 請根據您從事鑑定工作的經驗，判斷上述情境您是否曾經歷過，並勾選右方之選項。若曾經歷，請勾選「曾經歷過」；若未曾出現，請勾選「未曾經歷過」。
2. 若你遇到上述情境，請依「1-7」分評定下列解決此情境的選項之適當程度。若您未曾經歷過上述情境，請假設當您遇到時，下列選項是否適合解決。
3. 在下列所有選項中，選出您最常採用的前五個選項，並依「1-5」的順序排序。您認為最有效的為1，依此類推到5，並填在左邊的排序欄中。

是否曾經歷過

曾經歷過

未曾經歷過

排序	選項	非常不適當	不適當	有點不適當	沒有意見	適當	很適當	非常適當
		1	2	3	4	5	6	7
A	召開會議，與校內同事依個人課務狀況與在校生提報個案量，協調出適合的國小個案量	1	2	3	4	5	6	7
B	跟其他老師調課或請其代課以前去國小進行鑑定	1	2	3	4	5	6	7
C	同一間國小盡量安排同一個老師去鑑定，減少各校奔波時間	1	2	3	4	5	6	7
D	尋找人力協助施測魏氏（同事、國小老師等）	1	2	3	4	5	6	7
E	完整時段做魏氏，零碎時間訪談教師與相關人員，利用晚上打電話訪談家長	1	2	3	4	5	6	7
F	去學校訪談時，預先規劃好時程，同一個時段盡量約好大部分老師，減少往返時間	1	2	3	4	5	6	7
G	先看過學生資料，盡可能收集鑑定所需資料	1	2	3	4	5	6	7
H	會以訪談導師與資源班個管教師為主，有需要多的訊息再聯絡家長	1	2	3	4	5	6	7
I	必要的測驗才做，節省施測時間，評估是否有其他可靠資料可替代魏氏	1	2	3	4	5	6	7
J	去做魏氏的那段時間後，也同時施做其他測驗	1	2	3	4	5	6	7
K	規劃個人鑑定工作的流程與順序，事先計畫好訪談與施測的時間，設計方便自己的表單	1	2	3	4	5	6	7
L	努力找時間做，硬著頭皮完成，不然能如何	1	2	3	4	5	6	7
M	加班，或犧牲其他工作（教學、個管）從事鑑定	1	2	3	4	5	6	7

情境三：

身為鑑定種子教師，相較於其他特教老師，必須承擔額外且繁雜的鑑定工作及壓力，花費的時間與心力甚鉅，會讓人感到疲憊而產生不想繼續的念頭。

說明：

- 請根據您從事鑑定工作的經驗，判斷上述情境您是否曾經歷過，並勾選右方之選項。若曾經歷，請勾選「曾經歷過」；若未曾出現，請勾選「未曾經歷過」。
- 若你遇到上述情境，請依「1-7」分評定下列解決此情境的選項之適當程度。若您未曾經歷過上述情境，請假設當您遇到時，下列選項是否適合解決。
- 在下列所有選項中，選出您最常採用的前五個選項，並依「1-5」的順序排序。您認為最有效的為1，依此類推到5，並填在左邊的排序欄中。

是否曾經歷過

曾經歷過

未曾經歷過

排序	選項	非常		有點	沒有			非常
		不適	不適	不適	有意	適	很	適
		當	當	當	見	當	當	當
A	從事鑑定可以提升自己的鑑定專業能力，不論是個案的敏感度、個案的研判，對教材教學均有幫助	1	2	3	4	5	6	7
B	自己具備做鑑定的能力，也有自己的方法，故不會有此念頭	1	2	3	4	5	6	7
C	鑑定是特教老師專業與工作的一部份，將鑑定當成一種專業能力來培養	1	2	3	4	5	6	7
D	做鑑定即學習，將鑑定工作視為挑戰與學習	1	2	3	4	5	6	7
E	自我鼓勵、正向思考，鼓勵自己多做、多聽、多看	1	2	3	4	5	6	7
F	透過不同的方式抒壓放鬆（大吃大喝、出去玩、運動、跟家人同事訴苦等），轉換心情再繼續	1	2	3	4	5	6	7
G	希望每位老師均能受訓，以平均分攤鑑定工作	1	2	3	4	5	6	7
H	調整工作時間的比例分配，必要時請其他老師協助	1	2	3	4	5	6	7
I	培訓專職的鑑定老師從事鑑定工作	1	2	3	4	5	6	7
J	視學校施測老師的狀況及合作情形，如果真的無法溝通或配合，可尋求東區協助或直接於種子意見欄提供建議	1	2	3	4	5	6	7
K	與校內或他校其他種子老師討論，交換心得尋求協助	1	2	3	4	5	6	7
L	此工作組內教師一年一輪，輪到時就硬著頭皮做了	1	2	3	4	5	6	7
M	努力完成鑑定工作，若鑑定個案數不足，屆時學生點數太少被人力支援出去更糟	1	2	3	4	5	6	7
N	台北市的特教老師或多或少都會接觸鑑定，所以順其自然	1	2	3	4	5	6	7
O	不管想不想還是要做，咬牙苦撐，沒別的辦法	1	2	3	4	5	6	7

情境四：

除了東區舉辦的研習，很想知道還有什麼方式或管道（如研習、參考資料或書籍等），可以提升自己的鑑定工作上的專業知能，更有效的處理鑑定工作

說明：

1. 請根據您從事鑑定工作的經驗，判斷上述情境您是否曾經歷過，並勾選右方之選項。若曾經歷，請勾選「曾經歷過」；若未曾出現，請勾選「未曾經歷過」。
2. 若你遇到上述情境，請評定下列選項適合解決此情境的程度。若您未曾經歷過上述情境，請假設當您遇到時，下列選項是否適合解決。
3. 在下列選項中，選出您最常採用的前五個選項，並依 1-5 的順序排序。您認為最有效的為 1，依此類推到 5，並填在左邊的排序欄中。

是否曾經歷過

- 曾經歷過
 未曾經歷過

排序	選項	非常不適當	不適當	有點不適當	沒有意見	適當	很適當	非常適當
		1	2	3	4	5	6	7
A	與本校或他校鑑定種子老師互相分享、討論鑑定相關事宜，提升鑑定知能	1	2	3	4	5	6	7
B	請教資深鑑定種子老師或各行政區的鑑定諮詢種子老師	1	2	3	4	5	6	7
C	蒐集他縣市或不同院校教授的鑑定看法，作為參考用（因與北市模式不同）	1	2	3	4	5	6	7
D	閱讀期刊書籍或鑑定相關資料	1	2	3	4	5	6	7
E	參考之前的鑑定報告，多看個案，多累積經驗以增加自己的專業知能	1	2	3	4	5	6	7
F	進修，多參加不同障礙類別的研習，豐富自身知識，以充實鑑定知能	1	2	3	4	5	6	7
G	仍是以東區研習為主，但偶爾會上電子護照察看研習資訊	1	2	3	4	5	6	7
H	參加校內及東區研習就很忙碌也夠了，不會很想知道其他方式或管道	1	2	3	4	5	6	7
I	不想承擔過重的鑑定工作，教育局特教科應培訓專職鑑定人員	1	2	3	4	5	6	7
J	上課沒時間研習，也沒公假，無法處理	1	2	3	4	5	6	7

情境五：

由於本身教學事務繁忙或課務問題，經常無法參與東區舉辦的鑑定種子教師研習

說明：

1. 請根據您從事鑑定工作的經驗，判斷上述情境您是否曾經歷過，並勾選右方之選項。若曾經歷，請勾選「曾經歷過」；若未曾出現，請勾選「未曾經歷過」。
2. 若你遇到上述情境，請評定下列選項適合解決此情境的程度。若您未曾經歷過上述情境，請假設當您遇到時，下列選項是否適合解決。
3. 在下列選項中，選出您最常採用的前五個選項，並依 1-5 的順序排序。您認為最有效的為 1，依此類推到 5，並填在左邊的排序欄中。

是否曾經歷過

曾經歷過

未曾經歷過

排序	選項	非常	不	有點	沒	適	很	非常
		不適	適	不適	有意	當	適	適
		當	當	當	見		當	當
A	向有去參加的鑑定種子老師詢問研習內容，或借資料來參考，彼此討論	1	2	3	4	5	6	7
B	教學為重，沒時間參加研習	1	2	3	4	5	6	7
C	研習只能公假，無法排代課，所以無法參加	1	2	3	4	5	6	7
D	自行進修	1	2	3	4	5	6	7
E	由東區錄影研習內容，供各校借閱	1	2	3	4	5	6	7
F	無課務時盡量參加，有課務時則不參加	1	2	3	4	5	6	7
G	盡量找人代課或換課，每學期至少撥空參加一場疑難個案的研討	1	2	3	4	5	6	7
H	建議種子教師該時段勿排課，以便參加研習	1	2	3	4	5	6	7
I	有公假排代的研習才參加	1	2	3	4	5	6	7

情境六：

鑑定工作日新月異，不論是測驗、鑑定流程或是提報程序，每年都會產生一些小變動，我必須持續學習新資訊、新方式、新規定與新測驗

說明：

1. 請根據您從事鑑定工作的經驗，判斷上述情境您是否曾經歷過，並勾選右方之選項。若曾經歷，請勾選「曾經歷過」；若未曾出現，請勾選「未曾經歷過」。
2. 若你遇到上述情境，請評定下列選項適合解決此情境的程度。若您未曾經歷過上述情境，請假設當您遇到時，下列選項是否適合解決。
3. 在下列選項中，選出您最常採用的前五個選項，並依 1-5 的順序排序。您認為最有效的為 1，依此類推到 5，並填在左邊的排序欄中。

是否曾經歷過

- 曾經歷過
- 未曾經歷過

排序	選項	非常不適當	不適當	有點不適當	沒有意見	適當	很適當	非常適當
		A	盡量多留意東區公告，寒暑假若有舉辦研習就參加進修，吸收新知	1	2	3	4	5
B	參加東區每年的鑑定說明會，瞭解鑑定的新訊息	1	2	3	4	5	6	7
C	若有新的測驗，會自己先做過一遍，再跟其他老師討論	1	2	3	4	5	6	7
D	會將新、舊測驗做比較	1	2	3	4	5	6	7
E	因應不同的標準改變作法，花時間調整適應	1	2	3	4	5	6	7
F	請教持續在協助鑑定工作的鑑定諮詢種子教師	1	2	3	4	5	6	7
G	與同校的鑑定種子老師彼此交流意見	1	2	3	4	5	6	7
H	有疑惑打電話到東區問清楚	1	2	3	4	5	6	7
I	依照每年的規定做鑑定工作	1	2	3	4	5	6	7

情境七：

到現場提報個案時，對於校內其他老師所提報的個案不夠熟悉，很難深入瞭解每個個案的全部資料，無法回答鑑輔委員所提的部分問題。

說明：

1. 請根據您從事鑑定工作的經驗，判斷上述情境您是否曾經歷過，並勾選右方之選項。若曾經歷，請勾選「曾經歷過」；若未曾出現，請勾選「未曾經歷過」。
2. 若你遇到上述情境，請評定下列選項適合解決此情境的程度。若您未曾經歷過上述情境，請假設當您遇到時，下列選項是否適合解決。
3. 在下列選項中，選出您最常採用的前五個選項，並依1-5的順序排序。您認為最有效的為1，依此類推到5，並填在左邊的排序欄中。

是否曾經歷過

- 曾經歷過
 未曾經歷過

排序	選項	非常不適當	不適當	有點不適當	沒有意見	適當	很適當	非常適當
		1	2	3	4	5	6	7
A	提報個案前事先研讀全部學生的鑑定報告，瞭解個案資料並筆記重點	1	2	3	4	5	6	7
B	個案資料有疑惑的地方，詢問個管或施測教師，與其討論以釐清問題	1	2	3	4	5	6	7
C	先閱讀複審意見，蒐集相關資料	1	2	3	4	5	6	7
D	報告時非僅呈現相關測驗數字，能多補充與學生障礙相關之行爲	1	2	3	4	5	6	7
E	請提報的施測老師或個管老師自行到鑑定會場報告	1	2	3	4	5	6	7
F	請個管老師（或國小老師）到鑑定會場一同出席，協助補充相關提問	1	2	3	4	5	6	7
G	下次再提報，以委員的建議方向再收集資料	1	2	3	4	5	6	7
H	告訴個管或施測老師報告內容要怎麼講，一定要講到什麼，這樣鑑定種子可以不用全部報告。	1	2	3	4	5	6	7
I	參加鑑定會議時，記錄委員對於什麼樣的個案都會拋怎樣的問題，事先設想可能會被委員詢問的疑點	1	2	3	4	5	6	7
J	平時就多注意不同學生的問題與困難，若真答不出來就算了	1	2	3	4	5	6	7
K	若個案量多難以全部熟讀時，會將難度較高（確認生）或較熟悉的個案（在校生）由自己報告，其餘易判個案（非特教生、疑似生），或完全未接觸之個案（國小升國中）則分配給他人	1	2	3	4	5	6	7
L	當場盡力回答，針對所提供的資料與回答的問題看委員是否能研判，	1	2	3	4	5	6	7
M	尊重教授的結論	1	2	3	4	5	6	7

情境八：

孩子有顯著的困難，但家長卻不願意就醫服藥或無法提供必要的資料或協助，導致鑑定工作無法順利進行

說明：

1. 請根據您從事鑑定工作的經驗，判斷上述情境您是否曾經歷過，並勾選右方之選項。若曾經歷，請勾選「曾經歷過」；若未曾出現，請勾選「未曾經歷過」。
2. 若你遇到上述情境，請評定下列選項適合解決此情境的程度。若您未曾經歷過上述情境，請假設當您遇到時，下列選項是否適合解決。
3. 在下列選項中，選出您最常採用的前五個選項，並依1-5的順序排序。您認為最有效的為1，依此類推到5，並填在左邊的排序欄中。

是否曾經歷過

- 曾經歷過
 未曾經歷過

排序	選項	非常		有點	沒有			非常
		不適	不適	不適	有意	適當	很適	適當
A	請父母到校實際看看學生在有規範的情境下沒吃藥所表現的行為	1	2	3	4	5	6	7
B	分析用藥的優缺點（引用研究報告），舉出就醫服藥效果良好的正面例子供家長參考	1	2	3	4	5	6	7
C	告知家長，若沒用藥，要通過鑑定會有困難，請家長衡量	1	2	3	4	5	6	7
D	柔性溝通勸導為主，讓家長瞭解鑑定取得身份後，特教可提供的服務措施與學生權益	1	2	3	4	5	6	7
E	家長若仍無法配合，尊重家長想法，請家長簽不同意鑑定之表格，放棄鑑定	1	2	3	4	5	6	7
F	召開個案會議，請輔導主任、特教組長導師、家長等一同開會討論，並詳加記錄佐證	1	2	3	4	5	6	7
G	若家庭有困難（弱勢、單親等），由學校介入取代家庭功能以完成鑑定工作	1	2	3	4	5	6	7
H	由個管老師陪伴學生就醫	1	2	3	4	5	6	7
I	先讓學生到資源班上課，實際觀察訪談學生，可以更明確的發現學生是否有困難	1	2	3	4	5	6	7
J	從學校其他科任教師或同儕處取得鑑定所需資料	1	2	3	4	5	6	7
K	就所得資料送件，並據實將學生情況與缺少之資料寫在摘要表上，	1	2	3	4	5	6	7
L	請東區、巡迴老師或其他家長協助溝通	1	2	3	4	5	6	7
M	暫時擱置此生之鑑定工作	1	2	3	4	5	6	7

情境九：

當收集到的各種資料不一致時（測驗結果、觀察、訪談資料與醫生診斷等），很難去分辨與檢核資料的可信度，並篩選適當的資料作為綜合研判之佐證。

說明：

- 請根據您從事鑑定工作的經驗，判斷上述情境您是否曾經歷過，並勾選右方之選項。若曾經歷，請勾選「曾經歷過」；若未曾出現，請勾選「未曾經歷過」。
- 若你遇到上述情境，請評定下列選項適合解決此情境的程度。若您未曾經歷過上述情境，請假設當您遇到時，下列選項是否適合解決。
- 在下列選項中，選出您最常採用的前五個選項，並依1-5的順序排序。您認為最有效的為1，依此類推到5，並填在左邊的排序欄中。

是否曾經歷過

曾經歷過

未曾經歷過

排序	選項	非常		有點	沒有			非常
		不適	不適	不適	有意	適當	很適	適當
		當	當	當	見	當	當	當
A	現況資料不一致時，往前追資料（教育、發展史）	1	2	3	4	5	6	7
B	增加觀察期持續進行資料蒐集	1	2	3	4	5	6	7
C	再次訪談相關人員（導師、科任老師、家長、同儕等），詢問更細部的資料	1	2	3	4	5	6	7
D	重新審視資料蒐集的過程、相關的人事物以協助篩選、釐清資料	1	2	3	4	5	6	7
E	再次檢驗資料，多元資料互相印證，並找出一致性	1	2	3	4	5	6	7
F	再做相關測驗以釐清不一致的問題	1	2	3	4	5	6	7
G	以最新的資料為主，從舊資料中篩選可與之佐證的	1	2	3	4	5	6	7
H	教育診斷與醫療診斷不一致時，必要時可聯繫醫生	1	2	3	4	5	6	7
I	依受訪對象所提供的訪談內容、受訪態度來檢核資料的可信度	1	2	3	4	5	6	7
J	依據自身平日對學生的教學與訪談觀察，與所收集的資料相互印證	1	2	3	4	5	6	7
K	較信任教師的教學觀察，尋求佐證來解釋不一致處	1	2	3	4	5	6	7
L	由於量表資料填答每個人標準不一，會針對分數的落差進行確認	1	2	3	4	5	6	7
M	依直覺判斷	1	2	3	4	5	6	7
N	與其他鑑定種子老師討論資料不一致之處	1	2	3	4	5	6	7
O	請教各區鑑定諮詢種子教師	1	2	3	4	5	6	7
P	在鑑定會場上將矛盾資料一併呈現，請委員研判與建議	1	2	3	4	5	6	7
Q	先自行篩選相關資料，提報後等待複審意見	1	2	3	4	5	6	7
R	暫時擱置	1	2	3	4	5	6	7

情境十：

對於研判學生的障礙類型有困難，不確定該如何提出具體證明，以佐證學生的核心困難與障礙。

說明：

1. 請根據您從事鑑定工作的經驗，判斷上述情境您是否曾經歷過，並勾選右方之選項。若曾經歷，請勾選「曾經歷過」；若未曾出現，請勾選「未曾經歷過」。
2. 若你遇到上述情境，請評定下列選項適合解決此情境的程度。若您未曾經歷過上述情境，請假設當您遇到時，下列選項是否適合解決。
3. 在下列選項中，選出您最常採用的前五個選項，並依1-5的順序排序。您認為最有效的為1，依此類推到5，並填在左邊的排序欄中。

是否曾經歷過

- 曾經歷過
 未曾經歷過

排序	選項	非常不適當	不適當	有點不適當	沒有意見	適當	很適當	非常適當
		1	2	3	4	5	6	7
A	由測驗資料與平日的教學觀察、教師家長訪談中整理出具體事證做為學生障礙的佐證	1	2	3	4	5	6	7
B	忠實追蹤記錄、觀察學生的障礙所在	1	2	3	4	5	6	7
C	以鑑定基準來做研判，看此障礙需要哪些證據，要去找哪些證據	1	2	3	4	5	6	7
D	參考每一期的鑑定種子手冊，看別人如何研判個案	1	2	3	4	5	6	7
E	根據學障架構表，作為思考的雛形	1	2	3	4	5	6	7
F	參考自己參加研習時所記錄的筆記，是否有類似個案的判別，研讀並參考	1	2	3	4	5	6	7
G	認真聽大場次時由洪教授講解的個案，花時間思考其研判邏輯並學習	1	2	3	4	5	6	7
H	收集到的資料比較傾向哪一類別就送哪一組，明確的主障礙確定後，較精細的類型則在會場中聽委員的研判	1	2	3	4	5	6	7
I	提報疑似，聽取委員意見，用委員的研判來驗證自己研判的正確度	1	2	3	4	5	6	7
J	去看孩子目前需要幫忙的是哪個地方，找出他的核心困難在哪裡	1	2	3	4	5	6	7
K	整理現有資料，是否與學生核心困難一致，再去釐清問題，並針對問題排他	1	2	3	4	5	6	7
L	先假設孩子可能是哪種類型，根據假設蒐集資料，然後以收集到的測驗與相關資料做驗證	1	2	3	4	5	6	7
M	跟校內他種子老師討論	1	2	3	4	5	6	7
N	詢問鑑定諮詢種子老師來印證自己的想法，看看是否有所遺漏	1	2	3	4	5	6	7
O	參考複審意見，再收集相關資料	1	2	3	4	5	6	7
P	與家長、普通班老師、其他特教老師再進行訪談，澄清重要問題	1	2	3	4	5	6	7
Q	尋找專業協助如醫療、職能評估等	1	2	3	4	5	6	7
R	如不影響學生的升學權益下，再多花一些時間釐清問題，暫不提報	1	2	3	4	5	6	7
S	部分類型不明顯之學生可先提供教學觀察一段時間(如一次段考)以進一步蒐集資料	1	2	3	4	5	6	7

情境十一：

擔任複審的鑑定諮詢種子老師對我的個案研判提出建議或與我的研判不同。

說明：

1. 請根據您從事鑑定工作的經驗，判斷上述情境您是否曾經歷過，並勾選右方之選項。若曾經歷，請勾選「曾經歷過」；若未曾出現，請勾選「未曾經歷過」。
2. 若你遇到上述情境，請評定下列選項適合解決此情境的程度。若您未曾經歷過上述情境，請假設當您遇到時，下列選項是否適合解決。
3. 在下列選項中，選出您最常採用的前五個選項，並依 1-5 的順序排序。您認為最有效的為 1，依此類推到 5，並填在左邊的排序欄中。

是否曾經歷過

曾經歷過

未曾經歷過

排序	選項	非常不適當	不適當	有點不適當	沒有意見	適當	很適當	非常適當
		1	2	3	4	5	6	7
A	藉由複審意見，可以跳脫自己的想法從不同的地方去看個案的狀況與問題，提供可思考、改進的地方	1	2	3	4	5	6	7
B	參考複審意見，與自己的想法與研習資料互印證，再修正、整理自己的研判脈絡	1	2	3	4	5	6	7
C	跟同校鑑定種子老師討論複審所提出的意見	1	2	3	4	5	6	7
D	檢視自己是否鑑定工作中是否有那些方面沒有注意到，根據複審意見釐清問題、補充相關資料或修改	1	2	3	4	5	6	7
E	檢視自己在資料撰寫方面是否有沒釐清的地方，導致複審不夠清楚，會再收集相關資料作為排除或佐證	1	2	3	4	5	6	7
F	檢視自己在資料撰寫上是否沒寫清楚，導致複審誤解的地方，會再撰寫或說明的更詳細	1	2	3	4	5	6	7
G	若非複審所提非學生狀況，在會場上報告澄清	1	2	3	4	5	6	7
H	若釐清問題後，仍與複審意見不同，會針對不同意見提出我的證據與佐證	1	2	3	4	5	6	7
I	在鑑定場中提出問題或意見，請教授或醫師指導	1	2	3	4	5	6	7
J	致電詢問複審，討論個案問題	1	2	3	4	5	6	7
K	致電詢問複審，請他告知研判與建議的原因為何	1	2	3	4	5	6	7

情境十二：

現場提報個案時，委員承認個案有困難，但還缺少一些問題沒有釐清或資料不足，而被退回或僅判疑似，必須下次才能再提報鑑定

說明：

1. 請根據您從事鑑定工作的經驗，判斷上述情境您是否曾經歷過，並勾選右方之選項。若曾經歷，請勾選「曾經歷過」；若未曾出現，請勾選「未曾經歷過」。
2. 若你遇到上述情境，請評定下列選項適合解決此情境的程度。若您未曾經歷過上述情境，請假設當您遇到時，下列選項是否適合解決。
3. 在下列選項中，選出您最常採用的前五個選項，並依 1-5 的順序排序。您認為最有效的為 1，依此類推到 5，並填在左邊的排序欄中。

是否曾經歷過

- 曾經歷過
- 未曾經歷過

排序	選項	非常不適當	不適當	有點不適當	沒有意見	適當	很適當	非常適當
		1	2	3	4	5	6	7
A	記錄委員在會場引導的方向，所問的問題，之後去思考委員這樣研判背後的意義為何，修正自己的模式	1	2	3	4	5	6	7
B	專心聆聽委員意見，做筆記或錄音，作為下次蒐集資料之依據	1	2	3	4	5	6	7
C	為避免當場太緊張沒辦法理解委員的意思，帶同事跟自己一起去，回來再討論	1	2	3	4	5	6	7
D	當作練習，瞭解個人研判上的盲點	1	2	3	4	5	6	7
E	尊重專業，接受鑑定結果，下次努力增加自身能力	1	2	3	4	5	6	7
F	會很錯愕，反省是否真的資料呈現不足，導致被退回	1	2	3	4	5	6	7
G	若不是我個人問題導致，退件就退件了	1	2	3	4	5	6	7
H	根據委員問過的問題與建議，回去進一步收集不同面向的資料來佐證	1	2	3	4	5	6	7
I	在現場跟委員確認不足資料為何，為何被退件的原因，回來後重新蒐集	1	2	3	4	5	6	7
J	詢問委員或一旁的鑑定諮詢種子老師未來方向	1	2	3	4	5	6	7
K	把姿態擺低，跟委員學習，會場上不要再多辯解	1	2	3	4	5	6	7
L	吸取現場經驗，跟同事說日後不要再犯同樣的錯誤	1	2	3	4	5	6	7
M	會再回來再詢問校內種子教師意見，與其討論	1	2	3	4	5	6	7
N	回校後若仍不懂委員的建議或方向，請教鑑定諮詢種子老師	1	2	3	4	5	6	7
O	再重新蒐集資料，釐清未周全之處，下次再提報	1	2	3	4	5	6	7
P	若不確定個案可以通過就先不提，針對疑慮部分再做澄清	1	2	3	4	5	6	7
Q	判斷個案再提報一次的成功率高不高，很難通過的個案可能就不送了	1	2	3	4	5	6	7

情境十三：

提報的個案若沒有通過時，必須跟家長和校內老師解釋鑑定結果。在現場報告時背負著家長或校內老師的期許，會覺得十分有壓力。

說明：

1. 請根據您從事鑑定工作的經驗，判斷上述情境您是否曾經歷過，並勾選右方之選項。若曾經歷，請勾選「曾經歷過」；若未曾出現，請勾選「未曾經歷過」。
2. 若你遇到上述情境，請評定下列選項適合解決此情境的程度。若您未曾經歷過上述情境，請假設當您遇到時，下列選項是否適合解決。
3. 在下列選項中，選出您最常採用的前五個選項，並依 1-5 的順序排序。您認為最有效的為 1，依此類推到 5，並填在左邊的排序欄中。

是否曾經歷過

曾經歷過

未曾經歷過

排序	選項	非常不適當	不適當	有點不適當	沒有意見	適當	很適當	非常適當
		1	2	3	4	5	6	7
A	依鑑定會議結果據實轉達會議上委員的理由，告知家長或校內老師沒通過的原因	1	2	3	4	5	6	7
B	事先向家長溝通，說明鑑定結果的各種可能性，不要給家長過多期待	1	2	3	4	5	6	7
C	告知家長與老師通過與否由委員決定，非鑑定種子老師可掌控	1	2	3	4	5	6	7
D	不服的家長請他自己到會場，由委員、醫生及其他專業人員說服	1	2	3	4	5	6	7
E	先跟老師與家長說明鑑定會議可能的狀況，必要時請家長與老師共同出席會議	1	2	3	4	5	6	7
F	並沒有太大壓力，又不是我沒讓個案通過的	1	2	3	4	5	6	7
G	說服自己盡力而為，成效不必看的太重	1	2	3	4	5	6	7
H	報告前做好準備，然後告訴自己放輕鬆	1	2	3	4	5	6	7
I	不能怎麼辦，希望可以培育專職的鑑定專業人員	1	2	3	4	5	6	7
J	和同事討論如何向家長和老師解釋，依專業和家長、老師溝通	1	2	3	4	5	6	7
K	請同事和我一起去向家長或老師解釋	1	2	3	4	5	6	7

情境十四：

普通班老師經常不定期的轉介低成就學生至特教組接受鑑定，導致工作量大增。

說明：

1. 請根據您從事鑑定工作的經驗，判斷上述情境您是否曾經歷過，並勾選右方之選項。若曾經歷，請勾選「曾經歷過」；若未曾出現，請勾選「未曾經歷過」。
2. 若你遇到上述情境，請評定下列選項適合解決此情境的程度。若您未曾經歷過上述情境，請假設當您遇到時，下列選項是否適合解決。
3. 在下列選項中，選出您最常採用的前五個選項，並依 1-5 的順序排序。您認為最有效的為 1，依此類推到 5，並填在左邊的排序欄中。

是否曾經歷過

曾經歷過

未曾經歷過

排序	選項	非常不適當	不適當	有點不適當	沒有意見	適當	很適當	非常適當
		1	2	3	4	5	6	7
A	訂出校內鑑定提報時程，依規定時間轉介	1	2	3	4	5	6	7
B	未在鑑定時程內轉介的學生，必須下次才能提報鑑定	1	2	3	4	5	6	7
C	告知老師轉介至特教組需提供的相關資料	1	2	3	4	5	6	7
D	藉由 IEP 會議做宣導，讓老師對轉介學生更有敏感度	1	2	3	4	5	6	7
E	透過鑑定轉介的特殊生，跟老師訪談，讓他們瞭解何謂特教生	1	2	3	4	5	6	7
F	將宣導融入聊天中，隨時隨地跟老師宣導，在聊天中將特教的概念帶進去	1	2	3	4	5	6	7
G	藉由老師間彼此「感染」的力量，讓轉介的概念更流通、清楚	1	2	3	4	5	6	7
H	利用學校日發放資料跟家長宣導，讓家長也瞭解學校提報的時程與轉介標準	1	2	3	4	5	6	7
I	在導師時間、校務會議與各科領域會議時做宣導	1	2	3	4	5	6	7
J	印發文宣、舉辦研習，列為校內特教宣導的重點	1	2	3	4	5	6	7
K	先提供老師介入策略，如是否有先轉介輔導室	1	2	3	4	5	6	7
L	先評估學生狀況是否需特教鑑定與服務，若不是會用特教法跟老師講	1	2	3	4	5	6	7
M	轉介前請老師先跟各科老師瞭解一下學生情況再轉介	1	2	3	4	5	6	7
N	提供老師策略讓老師可以蒐集學生的相關資料	1	2	3	4	5	6	7
O	只好提報一個做一個	1	2	3	4	5	6	7
P	校內零星轉介的個案，由特教組內老師平均分配	1	2	3	4	5	6	7

情境十五：

家長轉介學生參與鑑定的目的在於考試加分，不願意接受特教服務或標記，與特殊教育學生鑑定的理念不一致

說明：

1. 請根據您從事鑑定工作的經驗，判斷上述情境您是否曾經歷過，並勾選右方之選項。若曾經歷，請勾選「曾經歷過」；若未曾出現，請勾選「未曾經歷過」。
2. 若你遇到上述情境，請評定下列選項適合解決此情境的程度。若您未曾經歷過上述情境，請假設當您遇到時，下列選項是否適合解決。
3. 在下列選項中，選出您最常採用的前五個選項，並依 1-5 的順序排序。您認為最有效的為 1，依此類推到 5，並填在左邊的排序欄中。

是否曾經歷過

曾經歷過

未曾經歷過

排序	選項	非常不適當	不適當	有點不適當	沒有意見	適當	很適當	非常適當
		1	2	3	4	5	6	7
A	向家長說明鑑定目的，若之前均無特教服務可能因資料不足而無法通過	1	2	3	4	5	6	7
B	跟家長說明通過鑑定後可能會有的標記，確認家長意願後再進行鑑定安置	1	2	3	4	5	6	7
C	溝通後若家長仍堅持只鑑定不服務，還是會提報，尊重家長的權益	1	2	3	4	5	6	7
D	重點在鑑定特殊學生，若學生確實有障礙，即使只爲了加分，仍會提報鑑定	1	2	3	4	5	6	7
E	仍提報鑑定，但會在會場上說明學生真實狀況	1	2	3	4	5	6	7
F	說明難以配合送件	1	2	3	4	5	6	7
G	邀請家長出席鑑定會議，讓家長親自說明狀況，由委員研判	1	2	3	4	5	6	7
H	沒辦法，只好多宣傳	1	2	3	4	5	6	7
I	與家長溝通，視需要召開個案研討會	1	2	3	4	5	6	7
J	與家長明確溝通鑑定安置與特教服務的理念與目的，提供家長正確的觀念	1	2	3	4	5	6	7
K	協助家長釐清學生特教需求、特教身份、福利與服務的關係	1	2	3	4	5	6	7
L	舉例說明鑑定與特教服務對孩子的助益	1	2	3	4	5	6	7

題目選項眾多，請您再檢查一次，每題都有圈選，每題都要排序。

感謝您對本研究的參與，更感謝您用心填答。

附錄八 第二次預試問卷因應行為內容效度檢核表

「臺北市國中鑑定種子教師鑑定專業知能量表」因應行為內容效度檢核表

您好！

這份問卷主要是希望瞭解您對於以下因應行為之歸類為何。問卷分為兩個部分，第一部份基本資料，第二部分是因應行為的歸類，請您先瞭解填答說明中各類別的定義，在詳細閱讀項目欄中的因應行為，並將因應行為歸類至您認為適當的類別中。

感謝您撥冗填答此問卷，您所填答的資料是本研究非常重要的部分，謝謝您的填答，祝您一切順利。

國立台灣師範大學 特殊教育研究所

研究生 葉純菁
指導教授 洪儷瑜 博士 敬上

第一部份 基本資料

- 1.學校：_____國中（中學）
- 2.性別 男 女
- 3.特教年資_____年
- 4.第____期鑑定種子老師
- 5.您開始從事鑑定工作到現在共_____年（包括您未成為鑑定種子教師前的鑑定年資）

第二部份 因應行爲

※填答說明

因應行爲的類別有三類，分別爲適應環境、塑造環境與選擇環境，其定義分別敘述如下：

- 1.適應環境：解決跟自身從事鑑定工作相關事項之能力。能以正向、積極的態度面對鑑定工作，並透過方法的調整、預先規劃、進修等種種方式，提升自身的鑑定專業能力，有效解決從事鑑定工作所面臨的種種問題
- 2.塑造環境：從事鑑定工作時，主動尋求或透過他人與相關資源之協助（包括家長、同事、鑑輔委員、東區以及相關資料等），彼此協調討論，尋找最佳方式以完成或解決鑑定工作相關問題之能力。
- 3.選擇環境：將鑑定工作的優先次序放在其他事務之後，較不在意自身鑑定能力的提升或鑑定工作優劣與否。以被動接受或消極的態度面對鑑定工作，不會主動去改善或解決鑑定工作出現的相關問題。

第二部份包含 206 個反應題項，請您仔細閱讀各反應題項的描述後，根據您所理解到的類別定義，勾選出您認爲該反應題項所屬的類別，請在適當的選項中打「✓」

※正式題目

題號	項目欄	適應環境	塑造環境	選擇環境
1	訂出校內鑑定提報時程，依規定時間接受轉介			
2	未在鑑定時程內轉介的學生，必須下次才能提報鑑定			
3	告知普通班老師轉介至特教組需提供的相關資料			
4	藉由 IEP 會議做宣導，讓普通班老師對轉介學生更有敏感度			
5	透過鑑定轉介的特殊生，跟普通班老師訪談，讓他們瞭解何謂特教生			
6	將宣導融入聊天中，隨時隨地跟普通班老師宣導，在聊天中將特教的概念帶進去			
7	藉由普通班老師間彼此「感染」的力量，讓轉介的概念更流通、清楚			

題號	項目欄	適應環境	塑造環境	選擇環境
8	利用學校日發放資料跟家長宣導，讓家長也瞭解學校提報的時程與轉介標準			
9	在導師時間、校務會議與各科領域會議時做宣導			
10	印發文宣、舉辦研習，列為校內特教宣導的重點			
11	先提供普通班老師介入策略，如是否有先轉介輔導室			
12	先評估學生狀況是否需特教鑑定與服務，若不是會用特教法跟老師說明			
13	轉介前請導師先跟各科老師瞭解一下學生情況再轉介			
14	提供普通班老師因應策略，讓老師先蒐集學生的相關資料			
15	為了配合普通班老師的需求，只好提報一個做一個			
16	校內零星轉介的個案，由特教組內老師平均分配			
17	依鑑定會議結果據實轉達會議上委員的理由，告知家長或校內老師沒通過的原因			
18	事先向家長溝通，說明鑑定結果的各種可能性，不要讓家長有過多期待			
19	告知家長與老師通過與否由委員決定，不是鑑定種子老師可以決定的			
20	不服的家長請他自己到會場，由委員、醫生及其他專業人員與家長溝通			
21	先跟老師與家長說明鑑定會議可能的狀況，必要時請家長與老師共同出席會議			
22	不要給自己太大壓力，又不是我沒讓個案通過的			
23	盡力從事鑑定工作，成效不必看的太重			
24	本校已有正式流程可以套著做，會給家長、老師一份書面說明			
25	報告前做好準備，然後告訴自己放輕鬆			
26	不能怎麼辦，希望可以培育專職的鑑定專業人員，由他人承擔此責任			
27	和同事討論如何向家長和老師解釋後，再和家長、老師溝通			
28	請同事和我一起去向家長或老師解釋			
29	向家長說明類似的例子，若之前均無特教服務可能因資料不足而無法通過			
30	跟家長說明通過鑑定後可能帶來的標記問題，確認家長意願後再進行鑑定安置			
31	溝通後若家長仍堅持只鑑定不服務，還是會提報，尊重家長的權益			
32	重點在鑑定特殊學生，若學生確實有障礙，即使只為了加分，仍會提報鑑定			

題號	項目欄	適應環境	塑造環境	選擇環境
33	仍提報鑑定，但會在鑑定會場上說明學生與家長的真實狀況			
34	先向家長釐清學校責任，學校可以協助提報，但無法負責一定會通過			
34	向家長與老師說明難以配合送件			
36	邀請家長出席鑑定會議，讓家長親自說明狀況，由現場的委員研判			
37	沒辦法，只好在校內多宣傳鑑定的規定			
38	請家長跟老師一起到校開會，共同瞭解學生問題			
39	與家長明確溝通鑑定安置與特教服務的理念與目的，提供家長正確的觀念			
40	協助家長釐清學生特教需求、特教身份、福利與服務的關係，說服家長改變			
41	舉例說明鑑定與特教服務對孩子的助益			
42	現況資料不一致時，往前追資料（教育、發展史）			
43	增加觀察期持續進行資料蒐集			
44	再次訪談相關人員（導師、科任老師、家長、同儕等），詢問更細部的資料			
45	重新審視資料蒐集的過程、相關的人事物以協助篩選、釐清資料			
46	再次檢驗資料，多方資料互相印證，並找出一致性			
47	再做相關測驗來釐清不一致的問題			
48	以最新的資料為主，從舊資料中篩選可以佐證的			
49	教育診斷與醫療診斷不一致時，必要時可聯繫醫生			
50	依受訪對象所提供的訪談內容、受訪態度來檢核資料的可信度			
51	依據自身平日對學生的教學與訪談觀察，與所收集的資料相互印證			
52	較信任教師的教學觀察，尋求佐證來解釋不一致處			
53	由於量表資料填答每個人標準不一，會針對分數的落差進一步去確認			
54	依直覺判斷哪一個資料可信或怎麼做			
55	與其他鑑定種子老師討論資料不一致之處			
56	請教各區鑑定諮詢種子教師			
57	在鑑定會場上將矛盾資料一併呈現，請委員研判與建議			
58	先自行篩選相關資料，提報後等待複審意見			
59	暫時擱置此個案的鑑定工作，以後再提報			
60	判斷個案再提報一次的成功率高不高，很難通過的個案可能就不提報了			

題號	項目欄	適應環境	塑造環境	選擇環境
61	在鑑定會場中提出自己的問題或意見，請委員或醫師指導			
62	如果我的意見跟委員不同，會在現場針對不同意見提出我的佐證與補充資料			
63	藉由委員在會場引導的方向，所問的問題，可以跳脫自己的想法，從不同的地方去看個案的狀況與困難，供自己思考、改進			
64	專心聆聽委員的意見，做筆記或錄音，作為下次蒐集資料之依據			
65	為避免當場太緊張沒辦法理解委員的意思，帶同事跟自己一起去，回來再討論			
66	若提報的個案沒有通過，下次提報時，請別的老師負責提報			
67	尊重專業，接受鑑定結果，下次再努力增加自身能力			
68	檢視自己是否真的有哪些地方沒注意到、資料呈現不足，或報告不清楚，導致被退件			
69	退件就退件了，如果不是我個人問題，會抱怨（雖然無效）			
70	根據委員問過的問題與建議，回去釐清問題、進一步收集不同面向的資料來佐證			
71	在現場跟委員詢問未來可行的方向，確認不足資料為何，為何被退件的原因，回來後重新蒐集			
72	把姿態擺低，會場上不要再多辯解，以後再說			
73	吸取現場經驗，跟同事說日後不要再犯同樣的錯誤			
74	與同校鑑定種子老師討論委員所提出的意見			
75	回校後若仍不懂委員的建議或方向，請教鑑定諮詢種子老師			
76	會懷疑自己的鑑定專業能力，以後請別人到現場提報個案			
77	將委員意見與自己的想法及研習所得的資料相互印證，去思考委員這樣研判背後的意義為何，再修正、整理自己的研判脈絡			
78	不確定個案可以通過就先不提報，針對疑慮部分澄清後再提報			
79	把退件當作一種練習，可以瞭解個人研判上的盲點			
80	參考複審意見，再收集相關資料			
81	與家長、普通班老師、其他特教老師再進行訪談，澄清重要問題			
82	尋找專業協助如醫療、職能評估等			
83	從經驗中學習如何研判個案，提出適當的佐證			
84	如果不影響學生的升學權益，再多花一些時間釐清問題，暫不提報			
85	由測驗資料與平日的教學觀察、教師家長訪談中整理出具體			

題號	項目欄	適應環境	塑造環境	選擇環境
	事證做為學生障礙的佐證			
86	忠實追蹤記錄、觀察學生的障礙所在			
87	以鑑定基準來做研判，看此障礙需要哪些證據，要去找哪些證據			
88	參考各期鑑定種子的個案彙整報告，看別人如何研判個案			
89	根據學障架構表，作為思考的雛形			
90	參考自己參加研習時所記錄的筆記，是否有類似個案的判別，研讀並參考			
91	認真聽大場次時由洪老師講解的個案，花時間思考其研判邏輯並學習			
92	收集到的資料比較傾向哪一類別就送哪一組，明確的主障礙確定後，較精細的類型則在會場中聽委員的研判			
93	先將個案提報為疑似，聽取委員意見			
94	去看孩子目前需要幫忙的是哪個地方，找出他的核心困難在哪裡			
95	整理現有資料，是否與學生核心困難一致，再去釐清問題，並針對問題排他			
96	先假設孩子可能是哪種類型，根據假設蒐集資料，然後以收集到的測驗與相關資料做驗證			
97	以學生小六轉銜到國中的身份，作為研判類型的基本依據			
98	跟校內其他鑑定種子老師討論			
99	請教各區鑑定諮詢種子老師			
100	請家長到校實際看看學生在有規範的情境下沒吃藥所表現出來的行為			
101	分析用藥的優缺點（引用研究報告），舉出就醫服藥效果良好的正面例子供家長參考			
102	告知家長，若沒用藥，很難通過鑑定，請家長自己衡量			
103	柔性溝通勸導為主，讓家長瞭解鑑定取得身份後，特教可提供的服務措施與學生權益			
104	家長若仍無法配合，尊重家長想法，請家長簽不同意鑑定的表格，放棄鑑定			
105	召開個案會議，請輔導主任、特教組長、導師、家長等一同開會討論，並詳加記錄佐證			
106	若家庭有困難（弱勢、單親等），由學校介入取代家庭功能以完成鑑定工作			
107	由個管老師陪伴學生就醫			
108	先讓學生到資源班上課，實際觀察訪談學生，以更明確的發現學生是否有困難			

題號	項目欄	適應環境	塑造環境	選擇環境
109	從學校其他科任教師或同儕處取得鑑定所需資料			
110	就所得資料送件，並據實將學生情況與缺少之資料寫在鑑定摘要表上			
111	請東區、巡迴老師或其他家長協助溝通			
112	暫時擱置該名學生的鑑定工作，再溝通			
113	盡量多留意東區公告，寒暑假若有舉辦研習就參加進修，吸收新知			
114	還是先用自己熟悉的方式做，不一定要採用新方法，如果規定一定要改，到時後再改			
115	參加東區每年的鑑定說明會，瞭解鑑定的新訊息			
116	若是有新的測驗，自己先做過一遍，再跟其他老師討論			
117	會將新、舊測驗同時做比較，瞭解其中的差異			
118	因應不同的標準改變作法，自己花時間調整適應			
119	與同校的鑑定種子老師彼此交流意見			
120	有疑惑打電話到東區問清楚			
121	建議鑑定方式、規定等不要每年都有變動，流程也要多簡化			
122	請教持續在協助鑑定工作的鑑定諮詢種子教師			
123	看東區每年怎麼規定，就依照他們的規定做鑑定工作			
124	提報個案前事先研讀全部學生的鑑定報告，瞭解個案資料並筆記重點			
125	個案資料有疑惑的地方，詢問個管或施測教師，與其討論以釐清問題			
126	先閱讀複審意見，蒐集相關資料			
127	報告時除了呈現測驗數字，會多補充與學生障礙相關之行爲			
128	請提報的施測老師或個管老師自行到鑑定會場報告			
129	請個管老師（或國小老師）到鑑定會場一同出席，協助補充相關提問			
130	尊重現場委員的研判結果，以委員建議的方向再收集資料			
131	告訴個管或施測老師報告內容要怎麼講，一定要講到什麼，這樣鑑定種子自己可以不用全部報告			
132	每次到鑑定會場提報個案時，我會記錄委員對於什麼樣的個案會拋出怎樣的問題，藉此事先設想可能會被委員詢問的疑點			
133	平時就多注意不同學生的問題與困難，若真答不出來就算了			
134	若個案量多難以全部熟讀時，會將難度較高（確認生）或較熟悉的個案（在校生）由自己報告，其餘易判個案（非特教生、疑似生），或完全未接觸之個案（國小升國中）則由他人報告			

題號	項目欄	適應環境	塑造環境	選擇環境
134	提報的如果不是自己的個案，委員問的太細也沒辦法，當場針對委員問題盡力回答，讓委員研判			
136	無法回答時，現場打電話問個管老師或學生家長			
137	向有去參加的鑑定種子老師詢問研習內容，或借資料來參考，彼此討論			
138	教學為重，沒時間參加研習，錯過就算了			
139	研習只能公假，無法排代課，所以無法參加			
140	自行找機會進修			
141	建議東區將研習內容錄影，由各校向東區借閱			
142	無課務時盡量參加，有課務時則不參加			
143	盡量找人代課或換課，每學期至少撥空參加一場疑難個案的研討			
144	輪到我負責鑑定工作時，我才設法參加，其他時間由他人負責，我不參加也沒關係			
145	建議鑑定種子教師該時段（星期五下午）不要排課，以便參加研習			
146	經由東區調訓、有公假排代的研習才會參加			
147	與本校或他校鑑定種子老師互相分享、討論鑑定相關事宜，以提升專業知能			
148	請教資深鑑定種子老師或各區的鑑定諮詢種子老師			
149	蒐集他縣市或不同院校教授的鑑定看法，作為參考用（因與北市模式不同）			
150	閱讀期刊書籍或鑑定相關資料（鑑定工作手冊、各期鑑定種子老師初階培訓研習手冊）			
151	參考各期鑑定種子的個案彙整報告，多看個案，累積經驗以增加自己的專業知能			
152	進修，多參加不同障礙類別的研習，豐富自身知識，以充實專業知能			
153	台北市鑑定工作仍是以東區負責為主，就算知道新知，教授、長官不接受，有何意義，所以不會很想知道其他方式			
154	仍是以東區研習為主，但偶爾會上電子護照察看研習資訊			
155	只會想參加跟手邊負責個案障礙有關的研習			
156	會報名師大特教中心的研習活動，充實自身專業知能			
157	參加校內及東區研習就很忙碌也足夠了，不會很想知道其他方式或管道			
158	不想承擔過重的鑑定工作，不想增加這方面的知能，教育局特教科應培訓專職的鑑定人員			
159	上課沒時間研習，也沒公假，想也沒用，就順其自然			

題號	項目欄	適應環境	塑造環境	選擇環境
160	召開組內會議時，與校內同事依課務狀況、在校生提報個案量或個人需求，在會議中協調出適合的國小個案量			
161	跟其他老師調課或請他們代課以便去國小進行鑑定			
162	同一間國小盡量安排同一個老師去鑑定，減少各校奔波時間			
163	尋找人力協助施測魏氏（同事、國小老師等）			
164	完整時段做魏氏，零碎時間訪談國小老師與相關人員，利用晚上打電話訪談家長			
165	去學校訪談時，預先規劃好時程，同一個時段盡量約好大部分國小老師，減少往返時間			
166	能做多少就做多少，無法兼顧品質，只求做完就好			
167	會以訪談國小導師與資源班個管教師為主，有需要多的訊息再聯絡家長			
168	必要的測驗才做，以節省施測時間，並評估是否有其他可靠資料可以替代魏氏			
169	去做魏氏的那段時間前後，也同時施做其他測驗			
170	去國小施測時，國中資源班的課程彈性停課			
171	努力找時間做，硬著頭皮完成，不然能如何			
172	加班，或犧牲其他工作（教學、個管等）來從事鑑定			
173	先看過學生資料，到國小時盡可能一次收集好鑑定所需資料			
174	規劃個人從事鑑定工作的流程與順序，事先計畫好訪談與施測的時間，設計方便自己的表單			
175	從事鑑定可以提升自己的鑑定專業能力，不論對個案的敏感度、個案的研判，或教學都有幫助，所以不會有這種想法			
176	自己具備做鑑定的能力，也有自己的方法，不會有此念頭			
177	鑑定是特教老師專業與工作的一部份，將鑑定工作當成一種培養專業能力的過程			
178	做鑑定即學習，將鑑定工作視為挑戰與學習			
179	自我鼓勵、正向思考，鼓勵自己多做、多聽、多看			
180	透過不同的方式抒壓放鬆（大吃大喝、出去玩、運動、跟家人、同事訴苦等），轉換心情再繼續			
181	鑑定工作組內教師一年一輪，輪到時就硬著頭皮做了			
182	調整鑑定工作時間的比例分配，必要時請其他老師協助			
183	建議培訓專職的鑑定人員從事鑑定工作			
184	校內的施測老師如果真的難以溝通或配合，會尋求東區協助或直接於鑑定種子意見欄提供建議			
185	校內老師沒人願意做，我不做鑑定的話就沒人可以做鑑定了			
186	讓學校每個老師都受訓成為鑑定種子老師，平均分攤鑑定工			

題號	項目欄	適應環境	塑造環境	選擇環境
	作			
187	會努力完成鑑定工作，如果鑑定個案數不足，到時候因為學生點數太少被人力支援出去更糟			
188	台北市特教老師或多或少都要從事鑑定工作，所以只好接受它，順其自然			
189	建議鑑定種子老師減課或提供津貼，提高從事鑑定工作的意願			
190	與校內或他校其他種子老師討論，交換心得尋求協助			
191	無法處理，只好咬牙苦撐，沒別的辦法			
192	寒暑假或其他時間先把學期中所需的教材準備完成			
193	自己負責的個案平時就會跟其他教師討論，收集鑑定所需的相關資料			
194	鑑定每年提報兩次，將自己手邊的個案先做規劃，分成兩次提報，不要集中在一次提報			
195	利用零碎的時間安排好自己做鑑定的流程與計畫，分配好手邊每一個案的工作時間			
196	利用空堂時間處理鑑定工作			
197	利用下班時間留在學校完成鑑定工作			
198	利用下班或假日時間將鑑定工作帶回家處理			
199	以教學跟個管優先，剩下的時間才處理鑑定工作			
200	以鑑定工作為主，降低個管或備課時間			
201	在學校完成鑑定工作，回家再備課、出作業單跟改作業			
202	自己的個案如果真的沒時間做，私下請同事幫忙施測個案的魏氏或相關測驗			
203	先和校內老師討論此次鑑定工作的重點、研判時的標準及佐證資料，以減少看報告時的困難			
204	不管品質如何，以現有的時間做多少算多少，盡力就是			
205	寒暑假或其他時間先把學期中所需的教材準備完成			

附錄九 第二次預試問卷填答教師之意見

填答教師	意見
編號1	<ol style="list-style-type: none"> 1. 選項欄太多大多都是正面選項，較少負面 2. 選項欄可增加一個「其他」，讓老師們可以自行增加 3. 各情境題字體大小不一
編號2	<ol style="list-style-type: none"> 1. 較無反面選項 2. 每題說明欄的字體可以小一點，重點在題目跟選項 3. 有些鑑定情境有兩頁題目，翻頁後才發現
編號3	<ol style="list-style-type: none"> 1. 直接於問卷中提供各選項字詞之修改意見 2. 基本資料中____國中，應包含完全中學部分 3. 選項內容較偏向事實陳述，可修正
編號4	<ol style="list-style-type: none"> 1. 情境十一與十二複審與鑑輔委員所擔任之角色與解決方式無太大差異 2. 直接於問卷中提供各選項字詞之修改意見
編號5	<ol style="list-style-type: none"> 1. 各校個案量不同，有些學校個案量少，有些學校個案量多，解決方法亦有不同 2. 常用選項的排序說明不清楚
編號6	<ol style="list-style-type: none"> 1. 很難回答，題目太多，填答十分耗時，約需 40 分鐘 2. 有無經歷之說明要清楚，以免有人以為沒有經歷就不用填答 3. 由於每個評分選項均有列出「非常適當」、「非常不適當」等，比較不會去圈選太極端的分數
編號7	<ol style="list-style-type: none"> 1. 選項的口吻有些較為正式，有些較口語 2. 可提供開放式的選項 3. 大部分都是正向的題項
編號8	<ol style="list-style-type: none"> 1. 排序很累，耗時間 2. 填答方式其實很多行為都很適合，似乎沒什麼意義 3. 直接於問卷中提供各選項字詞之修改意見
編號9	<ol style="list-style-type: none"> 1. 直接於問卷中提供各選項字詞之修改意見 2. 說明方面：會不會有人誤以為只要評定常採用那五個的分數而已
編號10	<ol style="list-style-type: none"> 1. 同一個情境內的選項大小不是很一致（有些概念是比較上層的，有些比較細項） 2. 最常使用的解決方案 1-5 很不容易決定 3. 直接於問卷中提供各選項字詞之修改意見

附錄十 正式量表

臺北市國中鑑定種子教師鑑定專業知能量表

親愛的鑑定種子老師：您好！

這份問卷主要在探討臺北市鑑定種子教師的鑑定專業知能。本問卷共有十四個情境題，每個情境都提供了若干個解決問題的選項，請根據您從事鑑定工作的經驗來作答，若您沒遇過這種情境，請假設當您面臨這種情境時，可能會採取什麼方式來解決。請您依「七點量表」的形式，圈選您認為這些選項解決問題好壞程度之分數。「7分」代表這個選項最能解決或最能改善問題，「1分」代表這個選項最不能解決或最不能改善問題。

您對的每個選項的分數評定無所謂優劣對錯，請依照您實際狀況或經驗判斷即可，量表填答時間約需 30 分鐘，所以您不要花太多時間思考，您的想法就是本研究想要蒐集的重要資料。

您的作答資料僅供研究之用，將予以保密處理。感謝您在百忙中撥空協助、用心填答，祝您一切順利。

國立台灣師範大學 特殊教育研究所

研究生 葉純菁
指導教授 洪儷瑜 博士 敬上

98年6月10日

基本資料

1. 學校：_____國中（中學）
2. 性別 男 女
3. 特教年資_____年
4. 第_____期鑑定種子老師
5. 第_____期鑑定諮詢種子老師（請鑑定諮詢種子老師填答）
6. 您開始從事鑑定工作到現在共_____年（包括您未成為鑑定種子教師前的鑑定年資）
7. 學校特教老師人數：_____
8. 學校鑑定種子教師人數：_____
9. 學校資源班班級數：_____
10. 學校特教班班級數：_____
10. 學校每年提報的總個案量（兩次提報總人數）約_____人

填答說明

1. 以下共有 **14 題情境題**，每個情境題均有若干選項，請在適合的分數（1-7）上圈「○」。
2. 每個情境題的選項數目不一，請確認每個選項都有圈選分數，每個情境都有勾選。
3. 若選項都不符合您的狀況，可在「其他」欄填入您的解決方法，也可納入勾選。

正式題目

請看完每題的情境與選項後，在最適當的選項中圈「○」並勾選

情境一：

鑑定時期，除了本身的教學工作與個案管理外，還必須處理鑑定工作及其相關事務，工作量十分沈重。

請根據以下說明依序作答：

- 請根據您從事鑑定工作的經驗，判斷上述情境您是否曾經歷過，並勾選下方之選項。若曾經歷，請勾選「曾經歷過」；若未曾出現，請勾選「未曾經歷過」，若您未曾經歷過，請您假設您遇到此情境時之情況來作答。
- 若您遇到上述情境，請依「1-7」分評定下列全部選項解決此問題情境之好壞程度。1分代表這個選項「最不能解決、不能改善問題」；7分代表這個選項「最能解決、最能改善問題」，其餘分數依此類推。
- 請在下列所有選項中，選出您最常採用的前五個選項，在最左列的「勾選」欄位中打「√」。

您是否曾經歷過上述情境

曾經歷過 未曾經歷過

勾選	選項	最不能解決改善							最能解決改善								
		←----->															
A	寒暑假或其他時間先把學期中所需的教材準備完成	1	2	3	4	5	6	7									
B	自己負責的個案平時就會跟其他教師討論，收集鑑定所需的相關資料	1	2	3	4	5	6	7									
C	鑑定每年提報兩次，將自己手邊的個案先做規劃，分成兩次提報，不要集中在一次提報	1	2	3	4	5	6	7									
D	利用零碎的時間安排好自己做鑑定的流程與計畫，分配好手邊每一個案的工作時間	1	2	3	4	5	6	7									
E	利用空堂時間處理鑑定工作	1	2	3	4	5	6	7									
F	利用下班時間留在學校完成鑑定工作	1	2	3	4	5	6	7									
G	利用下班或假日時間將鑑定工作帶回家處理	1	2	3	4	5	6	7									
H	以教學跟個管優先，剩下的時間才處理鑑定工作	1	2	3	4	5	6	7									
I	以鑑定工作為主，降低個管或備課時間	1	2	3	4	5	6	7									
J	在學校完成鑑定工作，回家再備課、出作業單跟改作業	1	2	3	4	5	6	7									
K	自己的個案如果真的沒時間做，私下請同事幫忙施測個案的魏氏或相關測驗	1	2	3	4	5	6	7									
L	先和校內老師討論此次鑑定工作的重點、研判時的標準及佐證資料，以減少看報告時的困難	1	2	3	4	5	6	7									
M	不管品質如何，以現有的時間做多少算多少，盡力就是	1	2	3	4	5	6	7									
其他																	

情境二：

小六升國中的鑑定時程緊迫，當提報鑑定的個案數量較多時，我除了魏氏智力測驗外，還有其他的測驗需要施測，或是必須訪談老師與家長，時間經常不夠用。

請根據以下說明依序作答：

1. 請根據您從事鑑定工作的經驗，判斷上述情境您是否曾經歷過，並勾選下方之選項。若曾經歷，請勾選「曾經歷過」；若未曾出現，請勾選「未曾經歷過」，若您未曾經歷過，請您假設您遇到此情境時之情況來作答下列問題。
2. 若您遇到上述情境，請依「1-7」分評定下列全部選項解決此問題情境之好壞程度。1分代表這個選項「最不能解決、不能改善問題」；7分代表這個選項「最能解決、最能改善問題」，其餘分數以此類推。
3. 請在下列所有選項中，選出您最常採用的前五個選項，在最左列的「勾選」欄位中打「√」。

您是否曾經歷過上述情境

曾經歷過 未曾經歷過

勾選	選項	最不能解決改善 最 能 解決改善						
		←-----→						
A	召開組內會議時，與校內同事依課務狀況、在校生提報個案量或個人需求，在會議中協調出適合的國小個案量	1	2	3	4	5	6	7
B	跟其他老師調課或請他們代課以便去國小進行鑑定	1	2	3	4	5	6	7
C	同一間國小盡量安排同一個老師去鑑定，減少各校奔波時間	1	2	3	4	5	6	7
D	尋找人力協助施測魏氏（同事、國小老師等）	1	2	3	4	5	6	7
E	完整時段做魏氏，零碎時間訪談國小老師與相關人員，利用晚上打電話訪談家長	1	2	3	4	5	6	7
F	去學校訪談時，預先規劃好時程，同一個時段盡量約好大部分國小老師，減少往返時間	1	2	3	4	5	6	7
G	能做多少就做多少，無法兼顧品質，只求做完就好	1	2	3	4	5	6	7
H	會以訪談國小導師與資源班個管教師為主，有需要多的訊息再聯絡家長	1	2	3	4	5	6	7
I	必要的測驗才做，以節省施測時間，並評估是否有其他可靠資料可以替代魏氏	1	2	3	4	5	6	7
J	去做魏氏的那段時間前後，也同時施做其他測驗	1	2	3	4	5	6	7
K	去國小施測時，國中資源班的課程彈性停課	1	2	3	4	5	6	7
L	努力找時間做，硬著頭皮完成，不然能如何	1	2	3	4	5	6	7
M	加班，或犧牲其他工作（教學、個管等）來從事鑑定	1	2	3	4	5	6	7
N	先看過學生資料，到國小時盡可能一次收集好鑑定所需資料	1	2	3	4	5	6	7
O	規劃個人從事鑑定工作的流程與順序，事先計畫好訪談與施測的時間，設計方便自己的表單	1	2	3	4	5	6	7
其他								

情境三：

身為鑑定種子教師，相較於其他特教老師，我必須承擔額外且繁雜的鑑定工作及壓力，花費的時間與心力甚鉅，會讓人感到疲憊而產生不想繼續的念頭。

請根據以下說明依序作答：

1. 請根據您從事鑑定工作的經驗，判斷上述情境您是否曾經歷過，並勾選下方之選項。若曾經歷，請勾選「曾經歷過」；若未曾出現，請勾選「未曾經歷過」，若您未曾經歷過，請您假設您遇到此情境時之情況來作答下列問題。
2. 若您遇到上述情境，請依「1-7」分評定下列全部選項解決此問題情境之好壞程度。1分代表這個選項「最不能解決、不能改善問題」；7分代表這個選項「最能解決、最能改善問題」，其餘分數以此類推。
3. 請在下列所有選項中，選出您最常採用的前五個選項，在最左列的「勾選」欄位中打「√」。

您是否曾經歷過上述情境

曾經歷過 未曾經歷過

勾選	選項	最不能解決改善 ←-----→ 最能解決改善						
		1	2	3	4	5	6	7
A	從事鑑定可以提升自己的鑑定專業能力，不論對個案的敏感度、個案的研判，或教學都有幫助	1	2	3	4	5	6	7
B	自己具備做鑑定的能力，也有自己的方法，不會有此念頭	1	2	3	4	5	6	7
C	鑑定是特教老師專業與工作的一部份，將鑑定工作當成一種培養專業能力的過程	1	2	3	4	5	6	7
D	做鑑定即學習，將鑑定工作視為挑戰與學習	1	2	3	4	5	6	7
E	自我鼓勵、正向思考，鼓勵自己多做、多聽、多看	1	2	3	4	5	6	7
F	透過不同的方式抒壓放鬆（大吃大喝、出去玩、運動、跟家人、同事訴苦等），轉換心情再繼續	1	2	3	4	5	6	7
G	鑑定工作組內教師一年一輪，輪到時就硬著頭皮做了	1	2	3	4	5	6	7
H	調整鑑定工作時間的比例分配，必要時請其他老師協助	1	2	3	4	5	6	7
I	建議培訓專職的鑑定人員從事鑑定工作	1	2	3	4	5	6	7
J	校內的施測老師如果真的難以溝通或配合，會尋求東區協助或直接於鑑定種子意見欄提供建議	1	2	3	4	5	6	7
K	校內老師沒人願意做，我不做鑑定的話就沒人可以做鑑定了	1	2	3	4	5	6	7
L	讓學校每個老師都受訓成為鑑定種子老師，平均分攤鑑定工作	1	2	3	4	5	6	7
M	會努力完成鑑定工作，如果鑑定個案數不足，到時候因為學生點數太少被人力支援出去更糟	1	2	3	4	5	6	7
N	台北市特教老師或多或少都要從事鑑定工作，所以只好接受它，順其自然	1	2	3	4	5	6	7
O	建議鑑定種子老師減課或提供津貼，提高從事鑑定工作的意願	1	2	3	4	5	6	7
P	與校內或他校其他種子老師討論，交換心得尋求協助	1	2	3	4	5	6	7
Q	無法處理，只好咬牙苦撐，沒別的辦法	1	2	3	4	5	6	7
	其他							

情境四：

除了東區舉辦的研習，我很想知道還有什麼方式或管道(如研習、參考資料或書籍等)，可以提升自己的鑑定工作上的專業知能，更有效的處理鑑定工作。

請根據以下說明依序作答：

1. 請根據您從事鑑定工作的經驗，判斷上述情境您是否曾經歷過，並勾選下方之選項。若曾經歷，請勾選「曾經歷過」；若未曾出現，請勾選「未曾經歷過」，若您未曾經歷過，請您假設您遇到此情境時之情況來作答下列問題。
2. 若您遇到上述情境，請依「1-7」分評定下列全部選項解決此問題情境之好壞程度。1分代表這個選項「最不能解決、不能改善問題」；7分代表這個選項「最能解決、最能改善問題」，其餘分數以此類推。
3. 請在下列所有選項中，選出您最常採用的前五個選項，在最左列的「勾選」欄位中打「√」。

您是否曾經歷過上述情境

曾經歷過 未曾經歷過

勾選	選項	最不能解決改善							最能解決改善						
		←----->													
A	與本校或他校鑑定種子老師互相分享、討論鑑定相關事宜，以提升專業知能	1	2	3	4	5	6	7	1	2	3	4	5	6	7
B	請教資深鑑定種子老師或各區的鑑定諮詢種子老師	1	2	3	4	5	6	7	1	2	3	4	5	6	7
C	蒐集他縣市或不同院校教授的鑑定看法，作為參考用（因與北市模式不同）	1	2	3	4	5	6	7	1	2	3	4	5	6	7
D	閱讀期刊書籍或鑑定相關資料（鑑定工作手冊、各期鑑定種子老師初階培訓研習手冊）	1	2	3	4	5	6	7	1	2	3	4	5	6	7
E	參考各期鑑定種子的個案彙整報告，多看個案，累積經驗以增加自己的專業知能	1	2	3	4	5	6	7	1	2	3	4	5	6	7
F	進修，多參加不同障礙類別的研習，豐富自身知識，以充實專業知能	1	2	3	4	5	6	7	1	2	3	4	5	6	7
G	台北市鑑定工作仍是以東區負責為主，就算知道新知，教授、長官不接受，有何意義，所以不會很想知道其他方式	1	2	3	4	5	6	7	1	2	3	4	5	6	7
H	仍是以東區研習為主，但偶爾會上電子護照察看研習資訊	1	2	3	4	5	6	7	1	2	3	4	5	6	7
I	只會想參加跟手邊負責個案障礙有關的研習	1	2	3	4	5	6	7	1	2	3	4	5	6	7
J	會報名師大特教中心的研習活動，充實自身專業知能	1	2	3	4	5	6	7	1	2	3	4	5	6	7
K	參加校內及東區研習就很忙碌也足夠了，不會很想知道其他方式或管道	1	2	3	4	5	6	7	1	2	3	4	5	6	7
L	不想承擔過重的鑑定工作，不想增加這方面的知能，教育局特教科應培訓專職的鑑定人員	1	2	3	4	5	6	7	1	2	3	4	5	6	7
M	上課沒時間研習，也沒公假，想也沒用，就順其自然	1	2	3	4	5	6	7	1	2	3	4	5	6	7
其他															

情境五：

由於本身教學事務繁忙或課務問題，我經常無法參與東區舉辦的鑑定種子教師研習。

請根據以下說明依序作答：

1. 請根據您從事鑑定工作的經驗，判斷上述情境您是否曾經歷過，並勾選下方之選項。若曾經歷，請勾選「曾經歷過」；若未曾出現，請勾選「未曾經歷過」，若您未曾經歷過，請您假設您遇到此情境時之情況來作答下列問題。
2. 若您遇到上述情境，請依「1-7」分評定下列全部選項解決此問題情境之好壞程度。1分代表這個選項「最不能解決、不能改善問題」；7分代表這個選項「最能解決、最能改善問題」，其餘分數以此類推。
3. 請在下列所有選項中，請選出您最常採用的前五個選項，在最左列的「勾選」欄位中打「√」。

您是否曾經歷過上述情境

曾經歷過 未曾經歷過

勾選	選項	最不能解決改善 最能解決改善						
		←----->						
A	向有去參加的鑑定種子老師詢問研習內容，或借資料來參考，彼此討論	1	2	3	4	5	6	7
B	教學為重，沒時間參加研習，錯過就算了	1	2	3	4	5	6	7
C	研習只能公假，無法排代課，所以無法參加	1	2	3	4	5	6	7
D	自行找機會進修	1	2	3	4	5	6	7
E	建議東區將研習內容錄影，由各校向東區借閱	1	2	3	4	5	6	7
F	無課務時盡量參加，有課務時則不參加	1	2	3	4	5	6	7
G	盡量找人代課或換課，每學期至少撥空參加一場疑難個案的研討	1	2	3	4	5	6	7
H	輪到我負責鑑定工作時，我才設法參加，其他時間由他人負責，我不參加也沒關係	1	2	3	4	5	6	7
I	建議鑑定種子教師該時段（星期五下午）不要排課，以便參加研習	1	2	3	4	5	6	7
J	經由東區調訓、有公假排代的研習才會參加	1	2	3	4	5	6	7
其他								

情境六：

鑑定工作日新月異，不論是測驗、鑑定流程或是提報程序，每年都會產生一些小變動，我必須持續學習新資訊、新方式、新規定與新測驗。

請根據以下說明依序作答：

1. 請根據您從事鑑定工作的經驗，判斷上述情境您是否曾經歷過，並勾選下方之選項。若曾經歷，請勾選「曾經歷過」；若未曾出現，請勾選「未曾經歷過」，若您未曾經歷過，請您假設您遇到此情境時之情況來作答下列問題。
2. 若您遇到上述情境，請依「1-7」分評定下列全部選項解決此問題情境之好壞程度。1分代表這個選項「最不能解決、不能改善問題」；7分代表這個選項「最能解決、最能改善問題」，其餘分數以此類推。
3. 請在下列所有選項中，請選出您最常採用的前五個選項，在最左列的「勾選」欄位中打「√」。

您是否曾經歷過上述情境

曾經歷過 未曾經歷過

勾選	選項	最不能解決改善 最 能 解決改善						
		←----->						
A	盡量多留意東區公告，寒暑假若有舉辦研習就參加進修，吸收新知	1	2	3	4	5	6	7
B	還是先用自己熟悉的方式做，不一定要採用新方法，如果規定一定要改，到時後再改	1	2	3	4	5	6	7
C	參加東區每年的鑑定說明會，瞭解鑑定的新訊息	1	2	3	4	5	6	7
D	若有新的測驗，自己先做過一遍，再跟其他老師討論	1	2	3	4	5	6	7
E	會將新、舊測驗同時做比較，瞭解其中的差異	1	2	3	4	5	6	7
F	因應不同的標準改變作法，自己花時間調整適應	1	2	3	4	5	6	7
G	與同校的鑑定種子老師彼此交流意見	1	2	3	4	5	6	7
H	有疑惑打電話到東區問清楚	1	2	3	4	5	6	7
I	建議鑑定方式、規定等不要每年都有變動，流程也要多簡化	1	2	3	4	5	6	7
J	請教持續在協助鑑定工作的鑑定諮詢種子教師	1	2	3	4	5	6	7
K	看東區每年怎麼規定，就依照他們的規定做鑑定工作	1	2	3	4	5	6	7
其他								

情境七：

我到現場提報個案時，對於校內其他老師所提報的個案不夠熟悉，很難深入瞭解每個個案的全部資料，無法回答鑑輔委員所提的部分問題。

請根據以下說明依序作答：

1. 請根據您從事鑑定工作的經驗，判斷上述情境您是否曾經歷過，並勾選下方之選項。若曾經歷，請勾選「曾經歷過」；若未曾出現，請勾選「未曾經歷過」，若您未曾經歷過，請您假設您遇到此情境時之情況來作答下列問題。
2. 若您遇到上述情境，請依「1-7」分評定下列全部選項解決此問題情境之好壞程度。1分代表這個選項「最不能解決、不能改善問題」；7分代表這個選項「最能解決、最能改善問題」，其餘分數以此類推。
3. 請在下列所有選項中，請選出您最常採用的前五個選項，在最左列的「勾選」欄位中打「√」。

您是否曾經歷過上述情境

曾經歷過 未曾經歷過

勾選	選項	最不能解決改善 最 能 解決改善						
		←----->						
A	提報個案前事先研讀全部學生的鑑定報告，瞭解個案資料並筆記重點	1	2	3	4	5	6	7
B	個案資料有疑惑的地方，詢問個管或施測教師，與其討論以釐清問題	1	2	3	4	5	6	7
C	先閱讀複審意見，蒐集相關資料	1	2	3	4	5	6	7
D	報告時除了呈現測驗數字，會多補充與學生障礙相關之行爲	1	2	3	4	5	6	7
E	請提報的施測老師或個管老師自行到鑑定會場報告	1	2	3	4	5	6	7
F	請個管老師（或國小老師）到鑑定會場一同出席，協助補充相關提問	1	2	3	4	5	6	7
G	尊重現場委員的研判結果，以委員建議的方向再收集資料	1	2	3	4	5	6	7
H	告訴個管或施測老師報告內容要怎麼講，一定要講到什麼，這樣鑑定種子自己可以不用全部報告	1	2	3	4	5	6	7
I	每次到鑑定會場提報個案時，我會記錄委員對於什麼樣的個案會拋出怎樣的問題，藉此事先設想可能會被委員詢問的疑點	1	2	3	4	5	6	7
J	平時就多注意不同學生的問題與困難，若真答不出來就算了	1	2	3	4	5	6	7
K	若個案量多難以全部熟讀時，會將難度較高（確認生）或較熟悉的個案（在校生）由自己報告，其餘易判個案（非特教生、疑似生），或完全未接觸之個案（國小升國中）則由他人報告	1	2	3	4	5	6	7
L	提報的如果不是自己的個案，委員問的太細也沒辦法，當場針對委員問題盡力回答，讓委員研判	1	2	3	4	5	6	7
M	無法回答時，現場打電話問個管老師或學生家長	1	2	3	4	5	6	7
其他								

情境八：

孩子有顯著的困難，但家長卻不願意就醫服藥或無法提供必要的資料或協助，導致鑑定工作無法順利進行。

請根據以下說明依序作答：

1. 請根據您從事鑑定工作的經驗，判斷上述情境您是否曾經歷過，並勾選下方之選項。若曾經歷，請勾選「曾經歷過」；若未曾出現，請勾選「未曾經歷過」，若您未曾經歷過，請您假設您遇到此情境時之情況來作答下列問題。
2. 若您遇到上述情境，請依「1-7」分評定下列全部選項解決此問題情境之好壞程度。1分代表這個選項「最不能解決、不能改善問題」；7分代表這個選項「最能解決、最能改善問題」，其餘分數以此類推。
3. 請在下列所有選項中，請選出您最常採用的前五個選項，在最左列的「勾選」欄位中打「√」。

您是否曾經歷過上述情境

曾經歷過 未曾經歷過

勾選	選項	最不能解決改善 最 能 解決改善						
		<----->						
A	請家長到校實際看看學生在有規範的情境下沒吃藥所表現出來的行爲	1	2	3	4	5	6	7
B	分析用藥的優缺點（引用研究報告），舉出就醫服藥效果良好的正面例子供家長參考	1	2	3	4	5	6	7
C	告知家長，若沒用藥，很難通過鑑定，請家長自己衡量	1	2	3	4	5	6	7
D	柔性溝通勸導爲主，讓家長瞭解鑑定取得身份後，特教可提供的服務措施與學生權益	1	2	3	4	5	6	7
E	家長若仍無法配合，尊重家長想法，請家長簽不同意鑑定的表格，放棄鑑定	1	2	3	4	5	6	7
F	召開個案會議，請輔導主任、特教組長、導師、家長等一同開會討論，並詳加記錄佐證	1	2	3	4	5	6	7
G	若家庭有困難（弱勢、單親等），由學校介入取代家庭功能以完成鑑定工作	1	2	3	4	5	6	7
H	由個管老師陪伴學生就醫	1	2	3	4	5	6	7
I	先讓學生到資源班上課，實際觀察訪談學生，以更明確的發現學生是否有困難	1	2	3	4	5	6	7
J	從學校其他科任教師或同儕處取得鑑定所需資料	1	2	3	4	5	6	7
K	就所得資料送件，並據實將學生情況與缺少之資料寫在鑑定摘要表上	1	2	3	4	5	6	7
L	請東區、巡迴老師或其他家長協助溝通	1	2	3	4	5	6	7
M	暫時擱置該名學生的鑑定工作，再溝通	1	2	3	4	5	6	7
其他								

情境九：

我對於研判學生的障礙類型有困難，不確定該如何提出具體證明，以佐證學生的核心困難與障礙。

請根據以下說明依序作答：

1. 請根據您從事鑑定工作的經驗，判斷上述情境您是否曾經歷過，並勾選下方之選項。若曾經歷，請勾選「曾經歷過」；若未曾出現，請勾選「未曾經歷過」，若您未曾經歷過，請您假設您遇到此情境時之情況來作答下列問題。
2. 若您遇到上述情境，請依「1-7」分評定下列全部選項解決此問題情境之好壞程度。1分代表這個選項「最不能解決、不能改善問題」；7分代表這個選項「最能解決、最能改善問題」，其餘分數以此類推。
3. 請在下列所有選項中，請選出您最常採用的前五個選項，在最左列的「勾選」欄位中打「√」。

您是否曾經歷過上述情境

曾經歷過 未曾經歷過

勾選	選項	最不能解決改善 <-----> 最能解決改善						
		1	2	3	4	5	6	7
A	由測驗資料與平日的教學觀察、教師家長訪談中整理出具體事證做為學生障礙的佐證	1	2	3	4	5	6	7
B	忠實追蹤記錄、觀察學生的障礙所在	1	2	3	4	5	6	7
C	以鑑定基準來做研判，看此障礙需要哪些證據，要去找哪些證據	1	2	3	4	5	6	7
D	參考各期鑑定種子的個案彙整報告，看別人如何研判個案	1	2	3	4	5	6	7
E	根據學障架構表，作為思考的雛形	1	2	3	4	5	6	7
F	參考自己參加研習時所記錄的筆記，是否有類似個案的判別，研讀並參考	1	2	3	4	5	6	7
G	認真聽大場次時由教授講解的個案，花時間思考其研判邏輯並學習	1	2	3	4	5	6	7
H	收集到的資料比較傾向哪一類別就送哪一組，明確的主障礙確定後，較精細的類型則在會場中聽委員的研判	1	2	3	4	5	6	7
I	先將個案提報為疑似，聽取委員意見	1	2	3	4	5	6	7
J	去看孩子目前需要幫忙的是哪個地方，找出他的核心困難在哪裡	1	2	3	4	5	6	7
K	整理現有資料，是否與學生核心困難一致，再去釐清問題，並針對問題排他	1	2	3	4	5	6	7
L	先假設孩子可能是哪種類型，根據假設蒐集資料，然後以收集到的測驗與相關資料做驗證	1	2	3	4	5	6	7
M	以學生小六轉銜到國中的身份，作為研判類型的基本依據	1	2	3	4	5	6	7

情境九：

我對於研判學生的障礙類型有困難，不確定該如何提出具體證明，以佐證學生的核心困難與障礙。

請根據以下說明依序作答：

1. 請根據您從事鑑定工作的經驗，判斷上述情境您是否曾經歷過，並勾選下方之選項。若曾經歷，請勾選「曾經歷過」；若未曾出現，請勾選「未曾經歷過」，若您未曾經歷過，請您假設您遇到此情境時之情況來作答下列問題。
2. 若您遇到上述情境，請依「1-7」分評定下列全部選項解決此問題情境之好壞程度。1分代表這個選項「最不能解決、不能改善問題」；7分代表這個選項「最能解決、最能改善問題」，其餘分數以此類推。
3. 請在下列所有選項中，請選出您最常採用的前五個選項，在最左列的「勾選」欄位中打「√」。

N	跟校內其他鑑定種子老師討論	1	2	3	4	5	6	7
O	請教各區鑑定諮詢種子老師	1	2	3	4	5	6	7
P	參考複審意見，再收集相關資料	1	2	3	4	5	6	7
Q	與家長、普通班老師、其他特教老師再進行訪談，澄清重要問題	1	2	3	4	5	6	7
R	尋找專業協助如醫療、職能評估等	1	2	3	4	5	6	7
S	從經驗中學習如何研判個案，提出適當的佐證	1	2	3	4	5	6	7
T	如果不影響學生的升學權益，再多花一些時間釐清問題，暫不提報	1	2	3	4	5	6	7
U	部分類型不明顯之學生可先提供教學觀察一段時間（如一次段考）以進一步蒐集資料	1	2	3	4	5	6	7
其他								

情境十：

到鑑定會場提報個案時，委員與我均承認個案有困難，但還缺少一些問題沒有釐清或資料不足，而被退回或僅判疑似，必須下次才能再提報鑑定。

請根據以下說明依序作答：

1. 請根據您從事鑑定工作的經驗，判斷上述情境您是否曾經歷過，並勾選下方之選項。若曾經歷，請勾選「曾經歷過」；若未曾出現，請勾選「未曾經歷過」，若您未曾經歷過，請您假設您遇到此情境時之情況來作答下列問題。
2. 若您遇到上述情境，請依「1-7」分評定下列全部選項解決此問題情境之好壞程度。1分代表這個選項「最不能解決、不能改善問題」；7分代表這個選項「最能解決、最能改善問題」，其餘分數以此類推。
3. 請在下列所有選項中，請選出您最常採用的前五個選項，在最左列的「勾選」欄位中打「√」。

您是否曾經歷過上述情境

曾經歷過 未曾經歷過

勾選	選項	最不能解決改善 <-----> 最能解決改善						
		1	2	3	4	5	6	7
A	藉由委員在會場引導的方向，所問的問題，可以跳脫自己的想法，從不同的地方去看個案的狀況與困難，供自己思考、改進	1	2	3	4	5	6	7
B	專心聆聽委員的意見，做筆記或錄音，作為下次蒐集資料之依據	1	2	3	4	5	6	7
C	為避免當場太緊張沒辦法理解委員的意思，帶同事跟自己一起去，回來再討論	1	2	3	4	5	6	7
D	若提報的個案沒有通過，下次提報時，請別的老師負責提報	1	2	3	4	5	6	7
E	尊重專業，接受鑑定結果，下次再努力增加自身能力	1	2	3	4	5	6	7
F	檢視自己是否真的有哪些地方沒注意到、資料呈現不足，或報告不清楚，導致被退件	1	2	3	4	5	6	7
G	退件就退件了，如果不是我個人問題，會抱怨（雖然無效）	1	2	3	4	5	6	7
H	根據委員問過的問題與建議，回去釐清問題、進一步收集不同面向的資料來佐證	1	2	3	4	5	6	7
I	在現場跟委員詢問未來可行的方向，確認不足資料為何，為何被退件的原因，回來後重新蒐集	1	2	3	4	5	6	7
J	把姿態擺低，會場上不要再多辯解，以後再說	1	2	3	4	5	6	7
K	吸取現場經驗，跟同事說日後不要再犯同樣的錯誤	1	2	3	4	5	6	7
L	與同校鑑定種子老師討論委員所提出的意見	1	2	3	4	5	6	7
M	回校後若仍不懂委員的建議或方向，請教鑑定諮詢種子老師	1	2	3	4	5	6	7
N	會懷疑自己的鑑定專業能力，以後請別人到現場提報個案	1	2	3	4	5	6	7
O	將委員意見與自己的想法及研習所得的資料相互印證，去思考	1	2	3	4	5	6	7

情境十：

到鑑定會場提報個案時，委員與我均承認個案有困難，但還缺少一些問題沒有釐清或資料不足，而被退回或僅判疑似，必須下次才能再提報鑑定。

請根據以下說明依序作答：

1. 請根據您從事鑑定工作的經驗，判斷上述情境您是否曾經歷過，並勾選下方之選項。若曾經歷，請勾選「曾經歷過」；若未曾出現，請勾選「未曾經歷過」，若您未曾經歷過，請您假設您遇到此情境時之情況來作答下列問題。
2. 若您遇到上述情境，請依「1-7」分評定下列全部選項解決此問題情境之好壞程度。1分代表這個選項「最不能解決、不能改善問題」；7分代表這個選項「最能解決、最能改善問題」，其餘分數以此類推。
3. 請在下列所有選項中，請選出您最常採用的前五個選項，在最左列的「勾選」欄位中打「√」。

	委員這樣研判背後的意義為何，再修正、整理自己的研判脈絡								
P	不確定個案可以通過就先不提報，針對疑慮部分澄清後再提報	1	2	3	4	5	6	7	
Q	把退件當作一種練習，可以瞭解個人研判上的盲點	1	2	3	4	5	6	7	
R	判斷個案再提報一次的成功率高不高，很難通過的個案可能就不提報了	1	2	3	4	5	6	7	
S	在鑑定會場中提出自己的問題或意見，請委員或醫師指導	1	2	3	4	5	6	7	
T	如果我的意見跟委員不同，會在現場針對不同意見提出我的佐證與補充資料	1	2	3	4	5	6	7	
其他									

情境十一：

當我收集到的各種資料不一致時（測驗結果、觀察、訪談資料與醫生診斷等），很難去分辨與檢核資料的可信度，並篩選適當的資料作為綜合研判之佐證。

請根據以下說明依序作答：

1. 請根據您從事鑑定工作的經驗，判斷上述情境您是否曾經歷過，並勾選下方之選項。若曾經歷，請勾選「曾經歷過」；若未曾出現，請勾選「未曾經歷過」，若您未曾經歷過，請您假設您遇到此情境時之情況來作答下列問題。
2. 若您遇到上述情境，請依「1-7」分評定下列全部選項解決此問題情境之好壞程度。1分代表這個選項「最不能解決、不能改善問題」；7分代表這個選項「最能解決、最能改善問題」，其餘分數以此類推。
3. 請在下列所有選項中，請選出您最常採用的前五個選項，在最左列的「勾選」欄位中打「√」。

您是否曾經歷過上述情境

曾經歷過 未曾經歷過

勾選	選項	最不能解決改善							最能解決改善						
		←----->													
A	現況資料不一致時，往前追資料（教育、發展史）	1	2	3	4	5	6	7	1	2	3	4	5	6	7
B	增加觀察期持續進行資料蒐集	1	2	3	4	5	6	7	1	2	3	4	5	6	7
C	再次訪談相關人員（導師、科任老師、家長、同儕等），詢問更細部的資料	1	2	3	4	5	6	7	1	2	3	4	5	6	7
D	重新審視資料蒐集的過程、相關的人事物以協助篩選、釐清資料	1	2	3	4	5	6	7	1	2	3	4	5	6	7
E	再次檢驗資料，多方資料互相印證，並找出一致性	1	2	3	4	5	6	7	1	2	3	4	5	6	7
F	再做相關測驗來釐清不一致的問題	1	2	3	4	5	6	7	1	2	3	4	5	6	7
G	以最新的資料為主，從舊資料中篩選可以佐證的	1	2	3	4	5	6	7	1	2	3	4	5	6	7
H	教育診斷與醫療診斷不一致時，必要時可聯繫醫生	1	2	3	4	5	6	7	1	2	3	4	5	6	7
I	依受訪對象所提供的訪談內容、受訪態度來檢核資料的可信度	1	2	3	4	5	6	7	1	2	3	4	5	6	7
J	依據自身平日對學生的教學與訪談觀察，與所收集的資料相互印證	1	2	3	4	5	6	7	1	2	3	4	5	6	7
K	較信任教師的教學觀察，尋求佐證來解釋不一致處	1	2	3	4	5	6	7	1	2	3	4	5	6	7
L	由於量表資料填答每個人標準不一，會針對分數的落差進一步去確認	1	2	3	4	5	6	7	1	2	3	4	5	6	7
M	依直覺判斷哪一個資料可信或怎麼做	1	2	3	4	5	6	7	1	2	3	4	5	6	7
N	與其他鑑定種子老師討論資料不一致之處	1	2	3	4	5	6	7	1	2	3	4	5	6	7
O	請教各區鑑定諮詢種子教師	1	2	3	4	5	6	7	1	2	3	4	5	6	7
P	在鑑定會場上將矛盾資料一併呈現，請委員研判與建議	1	2	3	4	5	6	7	1	2	3	4	5	6	7
Q	先自行篩選相關資料，提報後等待複審意見	1	2	3	4	5	6	7	1	2	3	4	5	6	7
R	暫時擱置此個案的鑑定工作，以後再提報	1	2	3	4	5	6	7	1	2	3	4	5	6	7
其他															

情境十二：

由我提報的個案若沒有通過時，必須跟家長和校內老師解釋鑑定結果。在現場報告時背負著家長或校內老師的期許，會覺得十分有壓力。

請根據以下說明依序作答：

1. 請根據您從事鑑定工作的經驗，判斷上述情境您是否曾經歷過，並勾選下方之選項。若曾經歷，請勾選「曾經歷過」；若未曾出現，請勾選「未曾經歷過」，若您未曾經歷過，請您假設您遇到此情境時之情況來作答下列問題。
2. 若您遇到上述情境，請依「1-7」分評定下列全部選項解決此問題情境之好壞程度。1分代表這個選項「最不能解決、不能改善問題」；7分代表這個選項「最能解決、最能改善問題」，其餘分數以此類推。
3. 請在下列所有選項中，請選出您最常採用的前五個選項，在最左列的「勾選」欄位中打「√」。

您是否曾經歷過上述情境

曾經歷過 未曾經歷過

勾選	選項	最不能解決改善 <-----> 最能解決改善						
		1	2	3	4	5	6	7
A	依鑑定會議結果據實轉達會議上委員的理由，告知家長或校內老師沒通過的原因	1	2	3	4	5	6	7
B	事先向家長溝通，說明鑑定結果的各種可能性，不要讓家長有過多期待	1	2	3	4	5	6	7
C	告知家長與老師通過與否由委員決定，不是鑑定種子老師可以決定的	1	2	3	4	5	6	7
D	不服的家長請他自己到會場，由委員、醫生及其他專業人員與家長溝通	1	2	3	4	5	6	7
E	先跟老師與家長說明鑑定會議可能的狀況，必要時請家長與老師共同出席會議	1	2	3	4	5	6	7
F	不要給自己太大壓力，又不是我沒讓個案通過的	1	2	3	4	5	6	7
G	盡力從事鑑定工作，成效不必看的太重	1	2	3	4	5	6	7
H	本校已有正式流程可以套著做，會給家長、老師一份書面說明	1	2	3	4	5	6	7
I	報告前做好準備，然後告訴自己放輕鬆	1	2	3	4	5	6	7
J	不能怎麼辦，希望可以培育專職的鑑定專業人員，由他人承擔此責任	1	2	3	4	5	6	7
K	和同事討論如何向家長和老師解釋後，再和家長、老師溝通	1	2	3	4	5	6	7
L	請同事和我一起去向家長或老師解釋	1	2	3	4	5	6	7
其他								

情境十三：

家長轉介學生參與鑑定的目的在於考試加分，不願意接受特教服務或標記，與特殊教育學生鑑定的理念不一致。

請根據以下說明依序作答：

1. 請根據您從事鑑定工作的經驗，判斷上述情境您是否曾經歷過，並勾選下方之選項。若曾經歷，請勾選「曾經歷過」；若未曾出現，請勾選「未曾經歷過」，若您未曾經歷過，請您假設您遇到此情境時之情況來作答下列問題。
2. 若您遇到上述情境，請依「1-7」分評定下列全部選項解決此問題情境之好壞程度。1分代表這個選項「最不能解決、不能改善問題」；7分代表這個選項「最能解決、最能改善問題」，其餘分數以此類推。
3. 請在下列所有選項中，請選出您最常採用的前五個選項，在最左列的「勾選」欄位中打「√」。

您是否曾經歷過上述情境

曾經歷過 未曾經歷過

勾選	選項	最不能解決改善 <-----> 最能解決改善						
		1	2	3	4	5	6	7
A	向家長說明類似的例子，若之前均無特教服務可能因資料不足而無法通過	1	2	3	4	5	6	7
B	跟家長說明通過鑑定後可能帶來的標記問題，確認家長意願後再進行鑑定安置	1	2	3	4	5	6	7
C	溝通後若家長仍堅持只鑑定不服務，還是會提報，尊重家長的權益	1	2	3	4	5	6	7
D	重點在鑑定特殊學生，若學生確實有障礙，即使只為了加分，仍會提報鑑定	1	2	3	4	5	6	7
E	仍提報鑑定，但會在鑑定會場上說明學生與家長的真實狀況	1	2	3	4	5	6	7
F	先向家長釐清學校責任，學校可以協助提報，但無法負責一定會通過	1	2	3	4	5	6	7
G	向家長與老師說明難以配合送件	1	2	3	4	5	6	7
H	邀請家長出席鑑定會議，讓家長親自說明狀況，由現場的委員研判	1	2	3	4	5	6	7
I	沒辦法，只好在校內多宣傳鑑定的規定	1	2	3	4	5	6	7
J	請家長跟老師一起到校開會，共同瞭解學生問題	1	2	3	4	5	6	7
K	與家長明確溝通鑑定安置與特教服務的理念與目的，提供家長正確的觀念	1	2	3	4	5	6	7
L	協助家長釐清學生特教需求、特教身份、福利與服務的關係，說服家長改變	1	2	3	4	5	6	7
M	舉例說明鑑定與特教服務對孩子的助益	1	2	3	4	5	6	7
	其他							

情境十四：

普通班老師經常不定期的轉介低成就學生至特教組接受鑑定，導致工作量大增。

請根據以下說明依序作答：

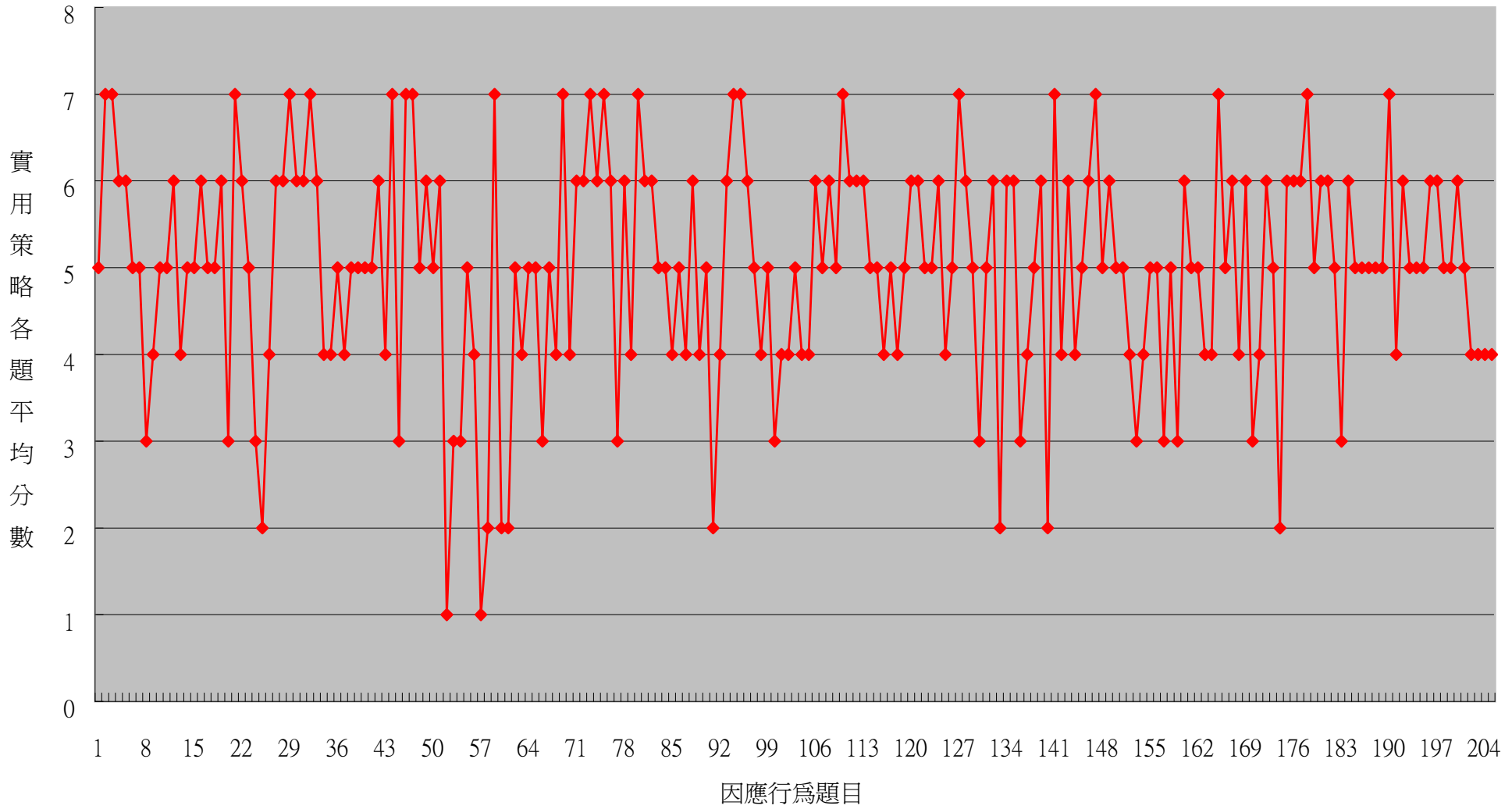
1. 請根據您從事鑑定工作的經驗，判斷上述情境您是否曾經歷過，並勾選下方之選項。若曾經歷，請勾選「曾經歷過」；若未曾出現，請勾選「未曾經歷過」，若您未曾經歷過，請您假設您遇到此情境時之情況來作答下列問題。
2. 若您遇到上述情境，請依「1-7」分評定下列全部選項解決此問題情境之好壞程度。1分代表這個選項「最不能解決、不能改善問題」；7分代表這個選項「最能解決、最能改善問題」，其餘分數以此類推。
3. 請在下列所有選項中，請選出您最常採用的前五個選項，在最左列的「勾選」欄位中打「√」。

您是否曾經歷過上述情境

曾經歷過 未曾經歷過

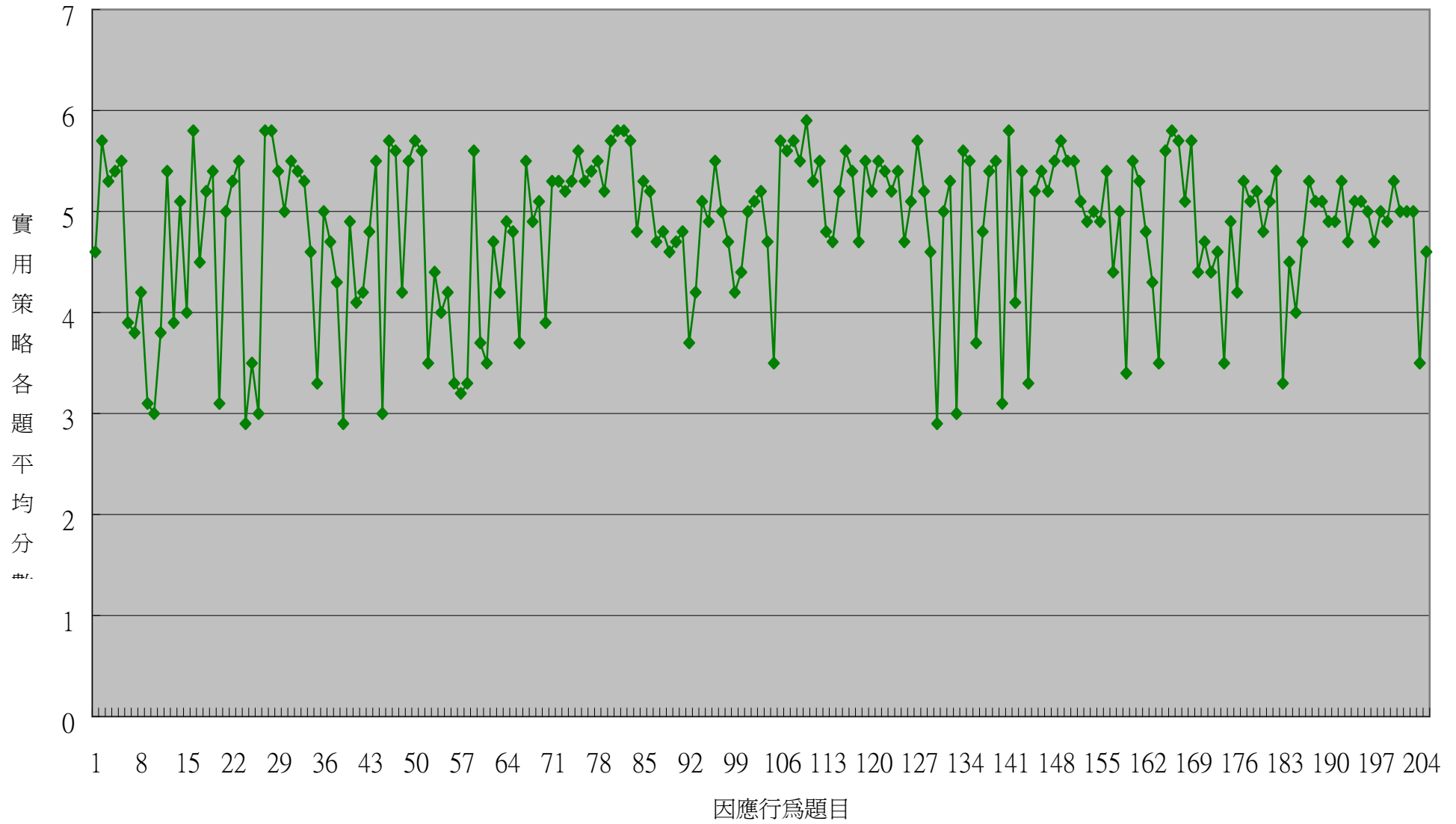
勾選	選項	最不能解決改善 最能解決改善						
		←-----→						
A	訂出校內鑑定提報時程，依規定時間接受轉介	1	2	3	4	5	6	7
B	未在鑑定時程內轉介的學生，必須下次才能提報鑑定	1	2	3	4	5	6	7
C	告知普通班老師轉介至特教組需提供的相關資料	1	2	3	4	5	6	7
D	藉由 IEP 會議做宣導，讓普通班老師對轉介學生更有敏感度	1	2	3	4	5	6	7
E	透過鑑定轉介的特殊生，跟普通班老師訪談，讓他們瞭解何謂特教生	1	2	3	4	5	6	7
F	將宣導融入聊天中，隨時隨地跟普通班老師宣導，在聊天中將特教的概念帶進去	1	2	3	4	5	6	7
G	藉由普通班老師間彼此「感染」的力量，讓轉介的概念更流通、清楚	1	2	3	4	5	6	7
H	利用學校日發放資料跟家長宣導，讓家長也瞭解學校提報的時程與轉介標準	1	2	3	4	5	6	7
I	在導師時間、校務會議與各科領域會議時做宣導	1	2	3	4	5	6	7
J	印發文宣、舉辦研習，列為校內特教宣導的重點	1	2	3	4	5	6	7
K	先提供普通班老師介入策略，如是否有先轉介輔導室	1	2	3	4	5	6	7
L	先評估學生狀況是否需特教鑑定與服務，若不是會用特教法跟老師說明	1	2	3	4	5	6	7
M	轉介前請導師先跟各科老師瞭解一下學生情況再轉介	1	2	3	4	5	6	7
N	提供普通班老師因應策略，讓老師先蒐集學生的相關資料	1	2	3	4	5	6	7
O	為了配合普通班老師的需求，只好提報一個做一個	1	2	3	4	5	6	7
P	校內零星轉介的個案，由特教組內老師平均分配	1	2	3	4	5	6	7
其他								

實用策略分數趨勢圖(理論專家)

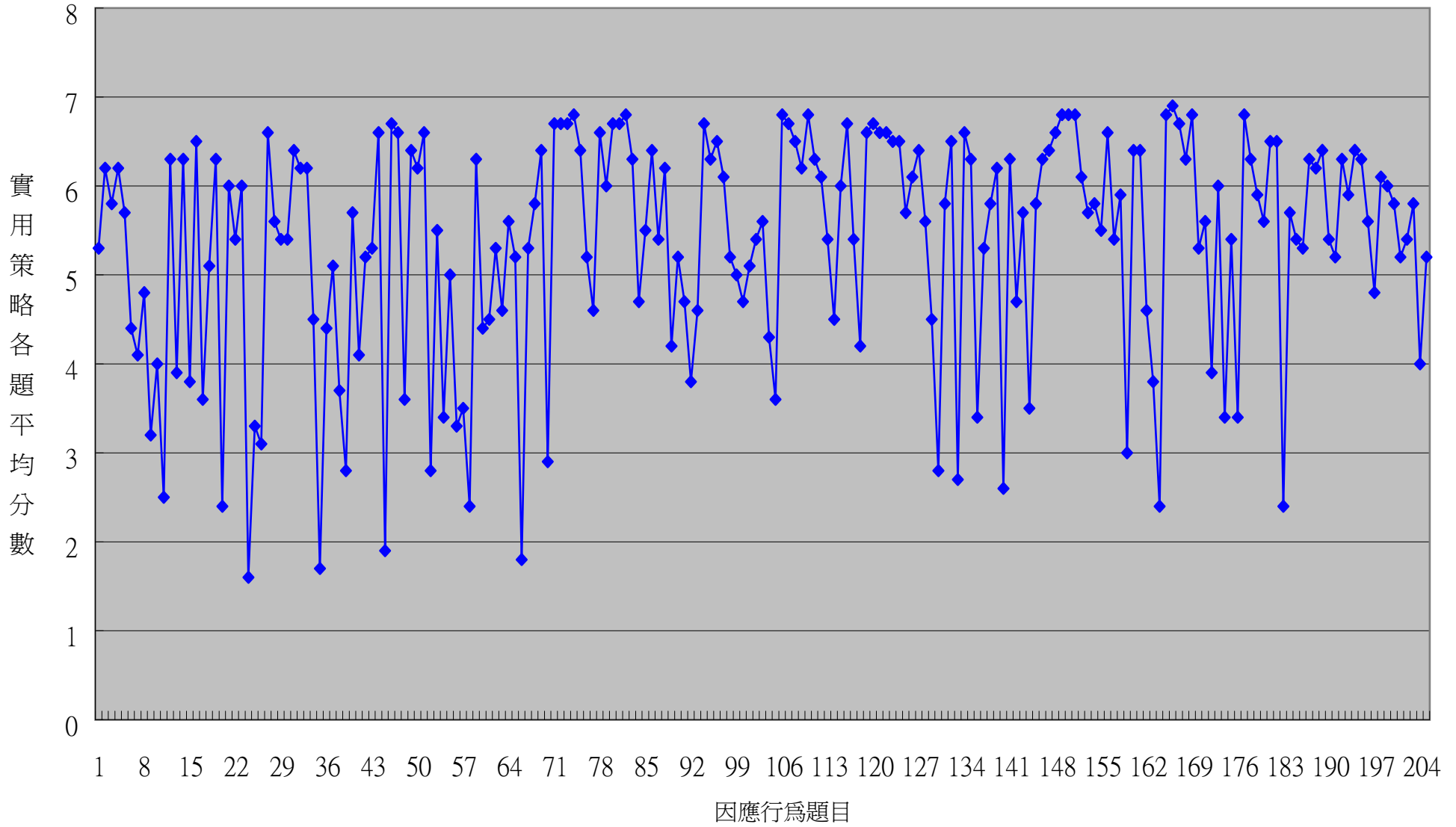


附錄十一 各組實用策略分數趨勢圖

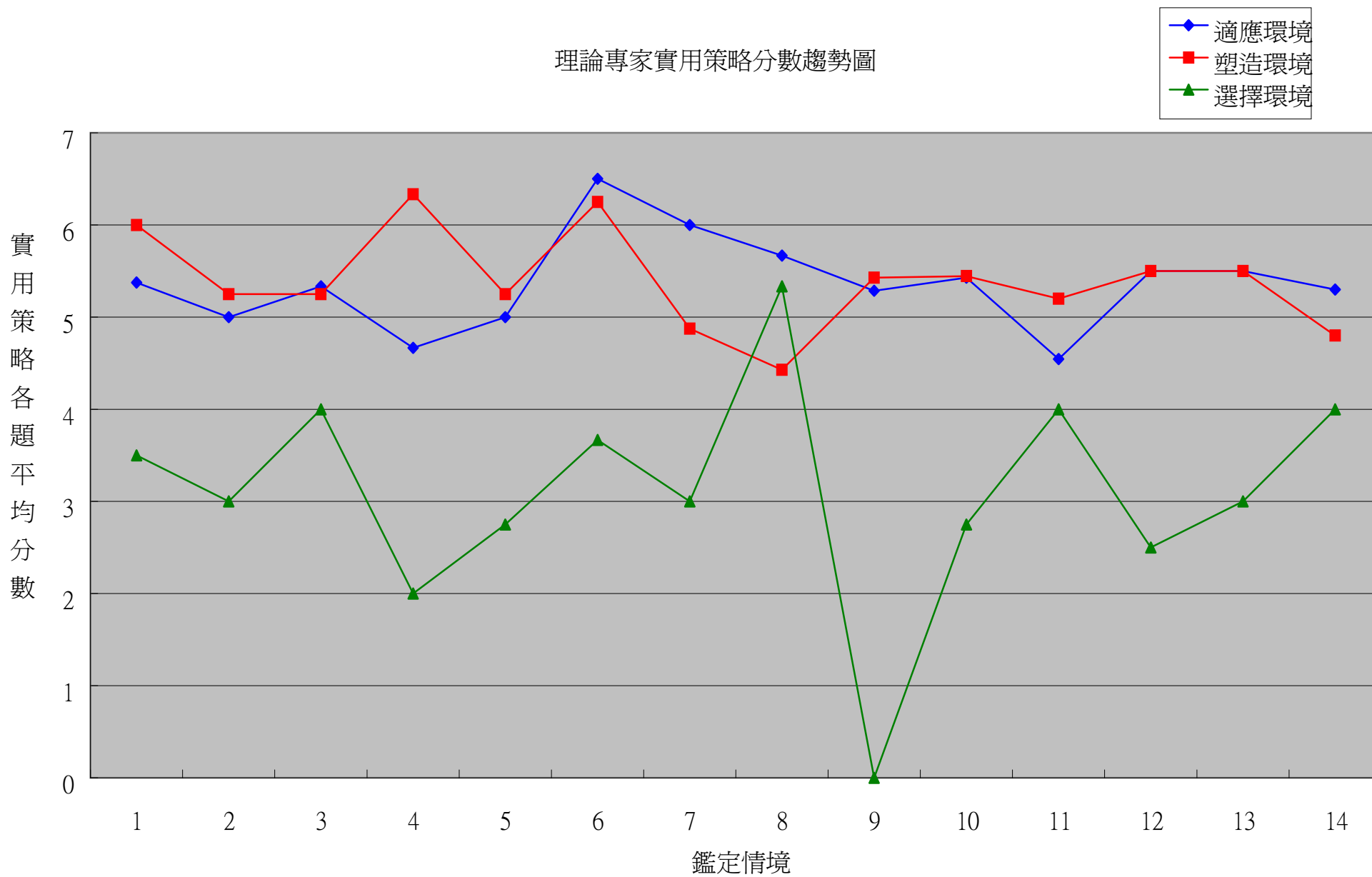
實用策略分數趨勢圖(TRI 組)



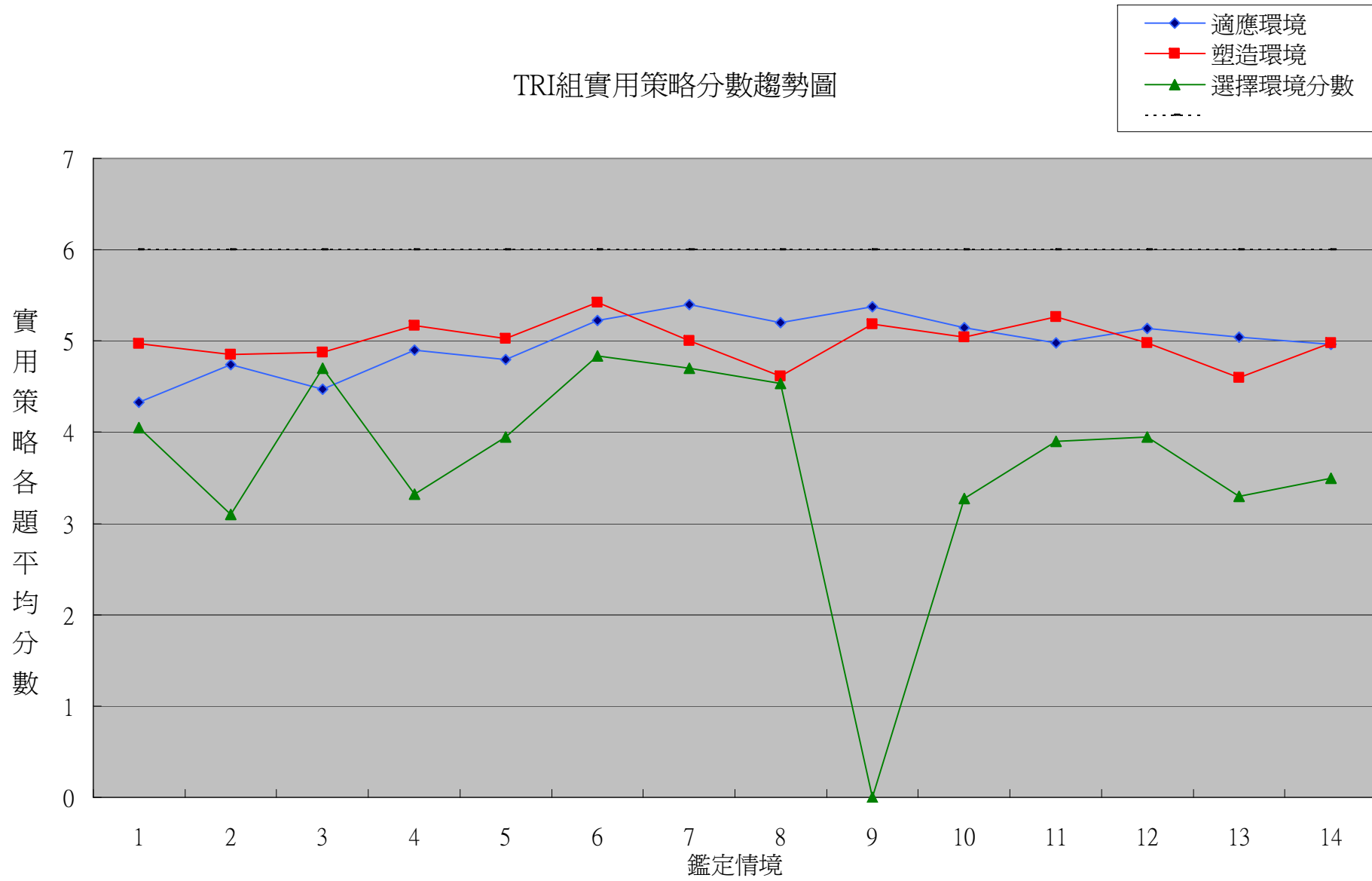
實用策略分數趨向圖（鑑定諮詢組）



理論專家實用策略分數趨勢圖

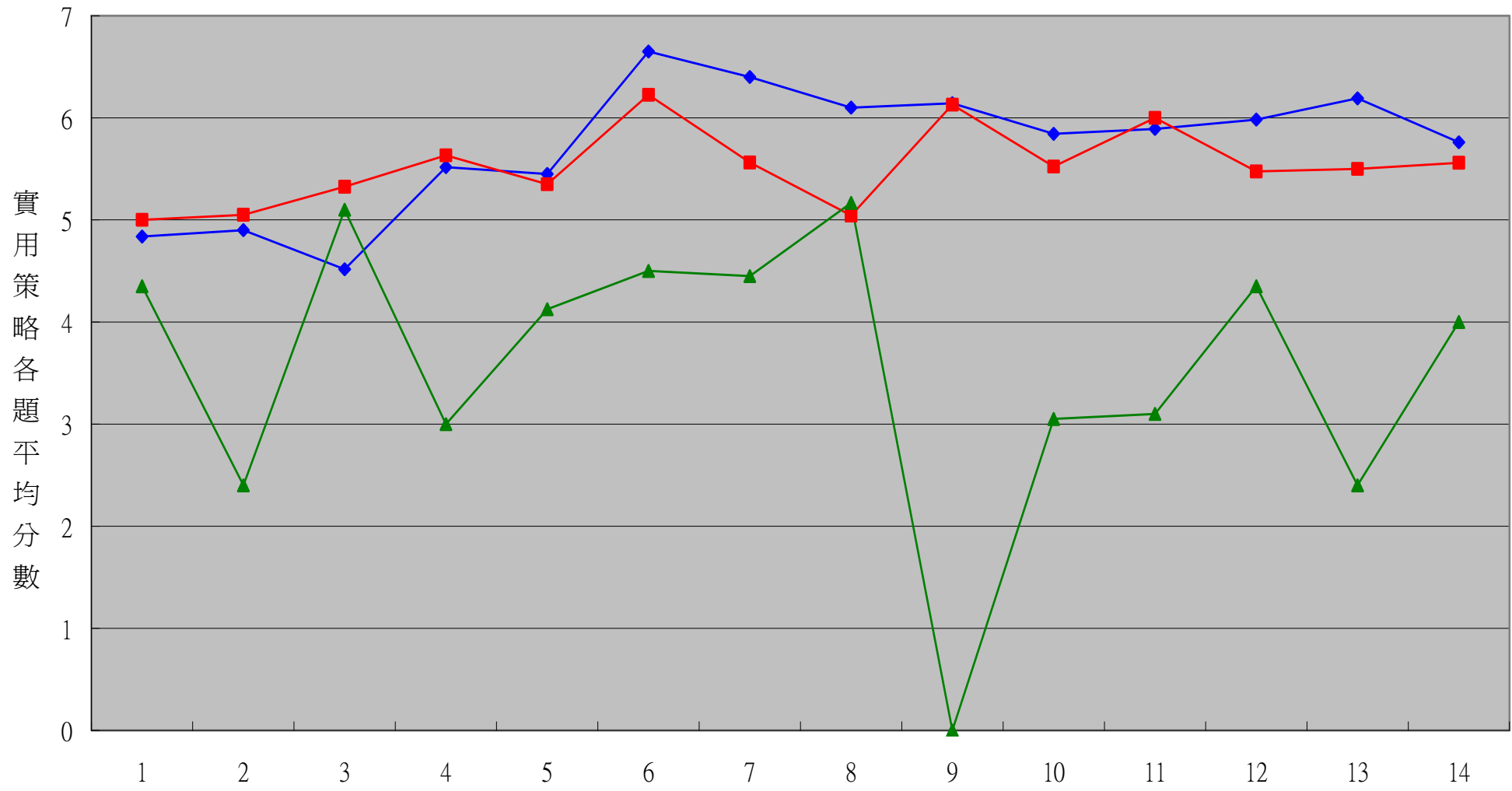


TRI組實用策略分數趨勢圖

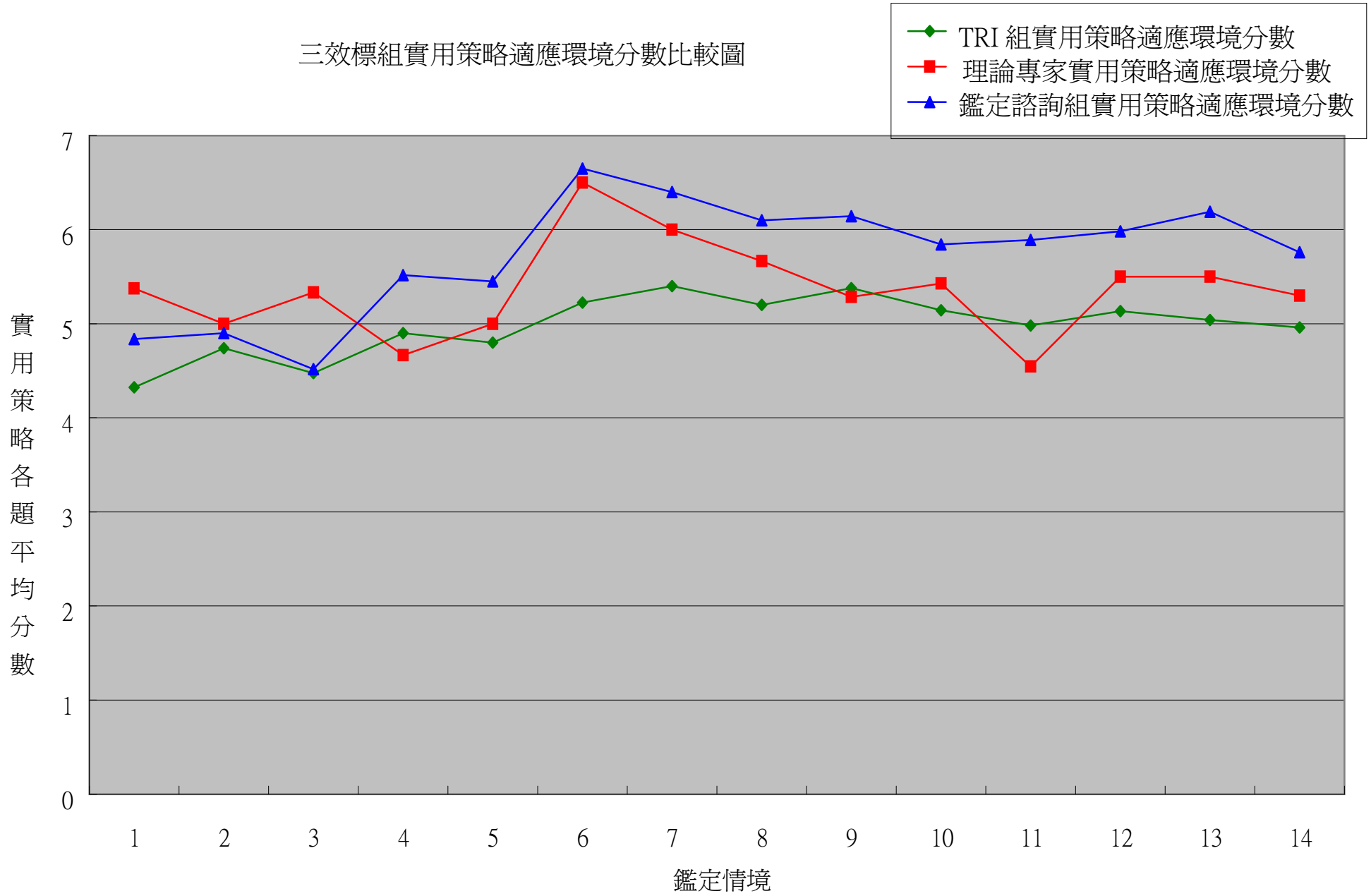


鑑定諮詢組實用策略分數趨勢圖

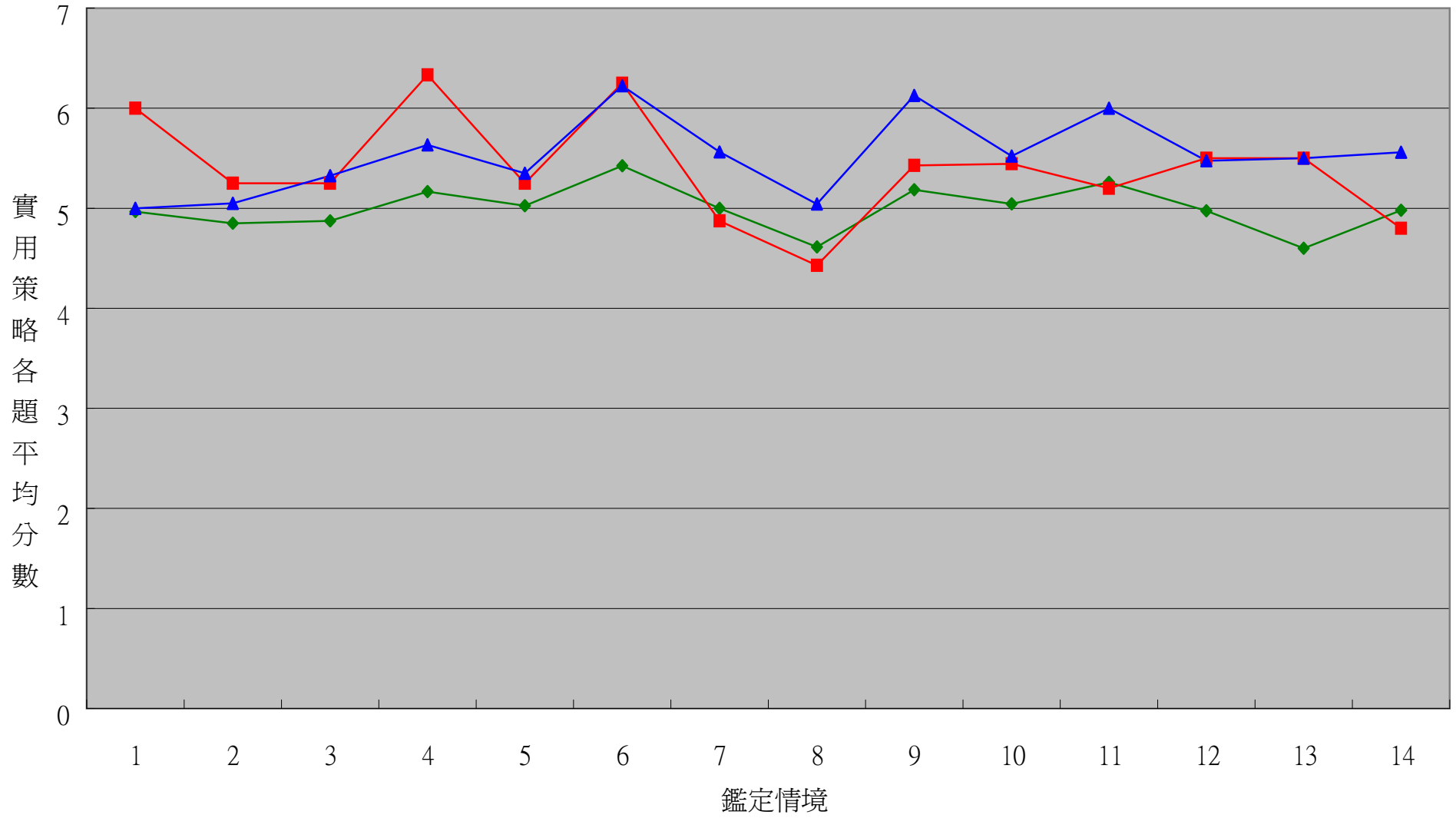
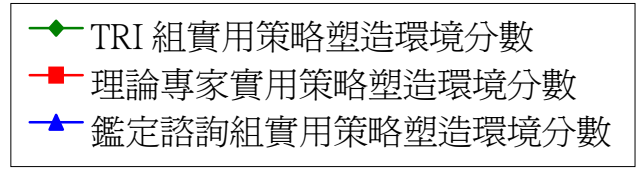
- ◆ 適應環境
- 塑造環境
- ▲ 選擇環境



三效標組實用策略適應環境分數比較圖



三效標組實用策略塑造環境分數比較圖



三組效標實用策略分數選擇環境分數比較圖

