

國立臺灣師範大學工業教育研究所

碩士論文

指導教授:馮丹白 博士

高級職業學校綜合職能科職場實習現況之研究

**A Study of Vocational Field Practice for
Special Education Class in Vocational High
Schools**



研究生：王淨樺 撰

中華民國 101 年 7 月

謝誌

本論文得以順利完成，我要非常感謝在這段歷程中曾經陪伴、鼓勵、幫助過我的每一個人，如果沒有大家的幫忙與關心，就不會有今天的我。

首先，最要感謝恩師馮丹白博士悉心地指導與鼓勵。在撰寫論文過程中，每當遇到困惑處，恩師均不厭其煩、耐心聆聽並引導我克服難關，在這段時間中我遇到人生中的難題時，恩師給予我最大的鼓勵並開導我。對恩師無私的付出、耐心的指導、敬業的工作態度，謹致上我最誠摯的敬意與謝忱。

此外，亦要感謝口試委員韓福榮博士、許全守博士與吳明振博士及協助修正問卷的專家徐昊杲博士、王華沛博士和杞招安博士，及任教於各高職的謝佳男老師、潘玫玥老師和邱憶茹老師。承蒙各位專家委員及實務教師對學生論文的指正與建議，使得本論文更臻完備。

在進修的這段日子，感謝萱臻、少孺、逸棟、璧光、芳伶、研究所同學們，給予我的關懷與協助；感謝群恩、媯歆、宗凱等台北啟明的同事們，另感謝薇琳、雅璽、美蘭等台中特教的同事們，給予我的溫暖與包容。我真的非常幸運，能夠與你們相遇、相知、相惜。

最後，感謝我親愛的家人與世任，你們的支持是我學習成長的動力，亦是我最堅強的後盾，讓我得以無後顧之憂的完成學業。最後，謹以此論文獻給最敬愛的師長、朋友及家人，感謝你們！

淨樺 謹誌

2012年7月

中文摘要

本研究主要在探討高職綜合職能科教師對職場實習現況之研究，並分析不同背景變項高職綜合職能科教師對職場實習現況之差異情形。

本研究採用問卷調查法進行，以「高職綜合職能科教師對職場實習現況之研究調查問卷」為研究工具。針對 100 學年度任教於公立高中職綜合職能科之教師為研究對象，共發出 419 份問卷，有效問卷回收 339 份，有效回收率 81%。透過百分比、次數分配、平均數、標準差、單一樣本 t 檢定、獨立樣本 t 檢定、單因子變異數分析等統計方法分析討論後，本研究獲致以下結論。

本研究主要結果如下：

- 一、 高職綜合職能科校外職場實習以一般性職場集中實習為主，且集中於高三上為 14 節，高三下為 21 節，。
- 二、 實習場所取得方式以教師自行尋找為主，實習的規劃的主要負責人為特教組長，實習的場所通常都有 6 個以上的實習地點，每個實習地點安排 1~2 位學生進行職場實習。
- 三、 實習的職種以麵包烘焙員、餐飲服務員和洗車工為主要的職種。實習中會遇到的困難以職場尋覓不易、學生情緒不穩定和工作意願低落等為主要遇到的問題。
- 四、 高職綜合職能科教師在職場實習現況構面，不因性別、年齡、特教背景、教師資格、職務及學校區域等六種背景變項而有所差異，會因特教年資而有所差異。在職場實習量表中，以「提升學生能力」表現最佳。

五、 七成以上的綜合職能科教師對於目前職場實習實施現況感到滿意。

本研究綜合上述研究發現，分別針對「教育行政機關」、「高職綜合職能科學校」、「教師」、「後續研究」等四方面提出建議以供參考。

關鍵詞：綜合職能科、職場實習

Abstract

The purpose of this study was to investigate the vocational field practice of students in special education class in vocational high schools. The differences on vocational field practice of students in dissimilar background variables have been to analyze.

This study was conducted by questionnaire to assess the relationship vocational field practice of the Special Education teachers in vocational high schools. The population included teachers of Special Education in vocational high schools in 2011 all over the country. 339 effective copies among the 419 questionnaires released with the valid recovery rate of 81%. Several main conclusions were discussed from the data analysis by means of the following nine statistic methods, including percentile, frequency, average, standard deviation, one sample t-test, independent-sample t-test, one-way ANOVA.

The research findings were as follows.

- (1) The present situation of the vocational field practice of students in special education class in vocational high schools, practice sessions part of third year for the 14, under for 21. The arrangement was mainly in general workplace.
- (2) Contact the clinical site to teachers look for ways, practice programs to special education leader as the main person in charge of the practice stores usually have six or more practice sites each practice location to arrange one to two students in the workplace practice.
- (3) Practice staff member bread baking, food and beverage attendants and car wash workers for occupational practice in the difficulties

encountered in the workplace looking for is not easy, the student's emotional instability and low willingness to work as the main problems encountered.

- (4) Vocational functions teachers practice the status of dimensions in the workplace, not because of gender, age, special education background, teacher qualifications, duties and schoolares, and seven background variables vary, because of special education seniority vary. The best performance in practice the scale to the workplace to enhance student's ability and based on the research findings in the study.
- (5) More than 70% of special education teachers are satisfied with the current vocational field practice to the status.

The suggestions to educational administrative institutions, vocational high schools with special education classes, teachers and future study were illustrated.

Keywords: Special Education teachers in vocational high schools, vocational field practice

目 錄

中文摘要.....	i
Abstract.....	iii
目 錄.....	v
表目錄.....	vii
圖目錄.....	ix
第一章 緒論.....	1
第一節 研究動機.....	1
第二節 研究目的.....	5
第三節 待答問題與研究假設.....	6
第四節 研究方法與步驟.....	7
第五節 研究範圍與限制.....	10
第六節 名詞釋義.....	12
第二章 文獻探討.....	15
第一節 高職綜合職能科現況.....	15
第二節 身心障礙者的職業教育內涵.....	23
第三節 高職綜合職能科職場實習相關法令規定.....	33
第四節 高職綜合職能科職場實習相關研究.....	43
第三章 研究設計與實施.....	49
第一節 研究架構.....	49
第二節 研究對象.....	50
第三節 研究工具.....	53
第四節 資料處理及分析.....	65
第四章 資料分析與討論.....	67

第一節 調查樣本分析.....	67
第二節 高職綜合職能科職場實習現況量表之分析.....	71
第三節 綜合討論.....	86
第五章 結論與建議.....	93
第一節 研究結論.....	93
第二節 研究建議.....	96
參考文獻.....	101
附錄一.....	110
附錄二.....	112
附錄三.....	118
附錄四.....	121
附錄五.....	124
附錄六.....	127
附錄七.....	130

表目錄

表 1-1	100 學年度設有綜合職能科之公私立高中職校數統計表.....	10
表 2-1	94 至 99 學年度綜合職能科之設班情形.....	18
表 2-2	高職綜合職能科課程架構.....	20
表 2-3	職業教育之定義.....	24
表 2-4	身心障礙者職業教育之定義.....	31
表 2-5	高職綜合職能科學生職場實習計畫概況.....	40
表 2-6	職場實習之定義.....	44
表 2-7	職場實習之相關研究.....	46
表 3-1	100 學年度綜合職能科之班級數及教師數.....	50
表 3-2	預試問卷回收情形.....	51
表 3-3	正式問卷回收情形.....	52
表 3-4	專家審查名單.....	55
表 3-5	職場實習概況題目摘要表.....	57
表 3-6	職場實習現況量表之項目分析摘要表.....	60
表 3-7	職場實習現況量表之因素分析摘要表.....	62
表 3-8	預試問卷之信度分析摘要表.....	63
表 3-9	問卷題號對照表.....	64
表 4-1	調查樣本背景資料分析.....	69
表 4-2	高職綜合職能科職場實習現況程度分析摘要表（組長填寫）....	72
表 4-3	高職綜合職能科職場實習現況程度分析摘要表（教師填寫）....	74
表 4-4	高職綜合職能科職場實習現況量表分析摘要表（教師填寫）....	74
表 4-5	高職綜合職能科職場實習現況之其他意見.....	76
表 4-6	不同性別在高職綜合職能科職場實習現況之差異分析.....	79

表 4-7 不同年齡在高職綜合職能科職場實習現況之差異分析	80
表 4-8 不同特教背景在高職綜合職能科職場實習現況之差異分析	81
表 4-9 不同特教年資在高職綜合職能科職場實習現況之差異分析	82
表 4-10 不同特教教師資格在高職綜合職能科職場實習現況之差異分析	83
表 4-11 不同職務在高職綜合職能科職場實習現況之差異分析	84
表 4-12 不同學校區域在高職綜合職能科職場實習現況之差異分析	85
表 4-13 不同背景變項在教師對其職場實習現況之差異綜合摘要	87

圖目錄

圖 1-1 研究流程圖	9
圖 2-1 特教班課程三大領域	19
圖 2-2 職場參觀、見習、實習的課程架構	21
圖 3-1 研究架構圖	49
圖 3-2 問卷編撰過程圖	53

第一章 緒論

本研究旨在探討探討高級職業學校（以下簡稱高職）綜合職能科職場實習的現況問題，本章共區分為六節，第一節為研究動機；第二節為研究目的；第三節為待答問題與研究假設；第四節為研究方法與步驟；第五節為研究範圍與限制；第六節為名詞釋義。

第一節 研究動機

當研究者在帶領高三綜合職能科學生職場實習時，發現到綜合職能科學生在面臨工作時的問題，包括了職場技能的準備度不夠、人際關係的經營、工作的耐心和堅持度等，都是綜合職能科學生職場實習所應要具備的能力。

教育部（民89）編印之「高級中等學校特殊教育班職業學程課程綱要」，包含個人生活、社會生活、職業生活三大領域，其中專業及實習科目有90—108學分（佔總學分的50%~60%），強調職業技能的訓練。高職特教班的課程除了重視所規劃的職業訓練種類須配合學校當地區域需求為首要考量外，尚有一項特色，為高一學生安排職場參觀，高二學生安排職場見習或實習，高三學生安排職場實習，提供學生在實際的工作環境中探索或學習工作適應能力的機會。目前我國高職綜職科取得社區實作或職場實習場所的方式，均由學校主動尋找商家或工廠簽約合作，亦有約半數學校由家長或親屬自找，若干公立學校會透過公立就業服務單位安排，但私立學校則極少與就服單位連繫（林幸台，民91）。社區實作與職場實習係轉銜服務過程中的重要關鍵，其目的在輔導學生逐步跨出校門，藉與社區和職場接觸的機會，熟悉未來工作與生活的環

境，對智能障礙學生離校後的生涯與職業適應有其重要意義(林幸台，民91)。為了要達到良好的就業成效，職場實習對高職綜合職能科學生是非常重要的環節。

工作是人能夠獨立謀生的必要條件，才得以維持生活所需，而教育最重要的目的之一即是為每個人進入社會前作職前教育準備，為落實「教育機會均等」的理念，充分發揮國民的潛能，符合國際潮流的趨向，因此近年來，我國致力於全面提高教育素質，使教育制度更彈性化，以因應社會民主化的需求，由於普通教育已具相當之程度的水準，便行有餘力轉向關注特殊教育的發展，同時，特殊教育的發展象徵我們國家教育進步的一項重要的指標(郭為藩，民82)。許天威(民84)認為職場實習的好處，是透過學校與職場的合作，讓學生有很多時間到職場去體會工作的經驗，並且改善個人不佳的工作習慣或技能。

我國特殊教育法第二十四條規定：「身心障礙教育之診斷與教學工作，應以專業團隊合作進行為原則，集合衛生醫療、教育、社會福利、就業服務等專業，共同提供課業學習、生活、就業轉銜等協助；身心障礙教育專業團隊與實施辦法，由中央主管教育行政機關定之。」(教育部，民98)。我國特殊教育課程教材教法及評量方式實施辦法第五條亦規定：「高級中等學校實施職場實(見)習課程，應視身心障礙學生個別需要，與實(見)習單位充分溝通、合作，安排適當場所，並隨年級增加實(見)習時數；其實施計畫，由學校訂定，報主管機關備查。」(教育部，民99)因此，我國近年來政府對身心障礙者的職業教育與訓練問題，較以往更為重視，積極從各方面加強身心障礙者職業教育工作的推展。

根據教育部79年至81年所實施的「第二次全國特殊兒童普查工作」之結果顯示，智能不足兒童人數(31,440)，佔全部特殊兒童總人數(75,562)的41.46%，亦即智能不足兒童佔特殊兒童之多數。教育部有

鑑於新設啟智學校高職部費時甚久，緩不濟急，而於民國83學年度提出「高職試辦輕度智障特殊教育實驗班計畫」，並積極推動執行，以凸顯政府行政單位對智障學生接受職業教育之重視。高級職業學校特殊教育實驗班設立之目標為利用現有高職師資及設備等，擴充輕度智障國中畢業學生就讀高職的機會。傳授其職業知能，培養職業道德，增進就業之能力。協助學生認識自我，瞭解環境，發展人際關係，培養適應社會及自立生活之能力（教育部，民83）。

教育部於84學年度開始，組成專家學者，針對我國高職特教實驗班實施進行實地訪視，對本案推展獲致之各項實施成效為：1. 提供就學機會；2. 培養學生職業知能；3. 有效利用教學設施；4. 提供學生適性輔導；5. 充份運用社會資源；6. 增進社會和諧等功效。但也提出在招生鑑定、設科規劃、課程內涵、教材型式、師資培育、員額編制、辦理模式、學生輔導、行政經費等方面，尚存許多問題，亟待克服，以提昇實施成效（教育部，民86）。

教育部於86學年度委託國立台灣師範大學工業教育學系，進行「我國高職特教實驗班實施成效與發展策略之研究」，並提出重要研究結論：1. 特教實驗班課程綱要需重新調整規劃；2. 加強特教實驗班師資之專業知能研習；3. 依據課程綱要及學生需要編寫教材；4. 強化學生就業轉銜課程及輔導體系之建立等等（教育部，民89a）。

依據前述訪視及研究之具體建議，教育部見於課程綱要重新修訂之急迫性，乃於87學年度委託國立台灣師範大學工業教育學系，進行「高級職業學校特殊教育實驗班課程修訂專案」，已於89年8月完成，並於9月正式於高級職業學校特殊教育班全面實施。民89年更名為綜合職能科，其教育目標為「認識職業世界，培養職業道德，建立工作技能，以增進就業及社會的服務適應能力」（身心障礙學生職業教育資源網站，民93）。教育部更於民90年提出「身心障礙學生十二年就學安置」

四年實施計畫，至民 100 年，全國高中職綜合職能科已擴展到 356 班(教育部統計處，民 100)，特教班及各類資賦優異班級數均有擴增，由此可見政府對特殊教育積極重視之程度。

「高級中等學校特殊教育班職業學程課程綱要」是以職業群集方式或職類歸納方式整理為五大職能學程即農業職能學程、工業職能學程、商業職能學程、家事職能學程、服務職能學程，各校可進行綜合職能科之設置(以其中某一學程為主，其他學程為輔方式)。課程內容以實作為主，並加強與社區及職場之連繫，藉由校內外實習，落實轉銜目標之達成。因此高一安排職場參觀、高二安排職場見習或實習、高三安排職場實習(教育部，民89b)。

林宏熾(民97)亦指出生涯發展與轉銜可以幫助身心障礙者開發出人生更多的可能性與選擇機會。對個人來說可以豐富其個人的生命，肯定自我、了解自我、發揮自己生命的潛能。對家庭而言可以減輕家庭負擔、達到親職教育之目的同時化解家庭中因障礙所衍生的問題。對社會而言可使人力資源充分的開發、使社會福利均衡落實、實現安和樂利祥和均富的社會。

研究者於從事綜合職能科學生職場實習輔導教師過程中，深深體會到要是教師能透過高職綜合職能科學生職場實習模式來提早加強學生進入職場工作適應力，不僅有助於教師瞭解學生職業能力，更間接協助學生增加未來就業適應職場的能力。

綜上所述，本研究研究動機可具體說明如下：

壹、發現高職綜合職能科學生職場實習困境

特殊教育是當前我國教育的重點工作之一。特殊教育班學生在工作機會少、生存與發展條件處於較不利的地位，造成特殊教育班學生就業不易、及家庭與社會學習環境差異等壓力與困難的產生。近年來，雖有所改善，但卻仍存在著許多問題，有待政府提供一套完善策略解決。

此乃研究動機之一。

貳、增強高職綜合職能科學生職場適應能力

高職綜合職能科學生正處於生涯自我探索的時期，自我角色的認知及職業的探索是本時期的主要任務之一，對於自己的興趣、能力、性向、價值觀等，其實並沒有明確的定位和認知，更有賴學校輔導室、導師及全校教師從旁給予適時指導及協助，使綜合職能科學生能對於未來就業有明確方向。此乃研究動機之二。

參、重視高職綜合職能科學生職業教育之趨勢

高職綜合職能科學生如能透過學校職場實習的實施，透過此模式能更明瞭自己的職業興趣與志向，比較能學習適切的職場態度與技能，而若能瞭解社會上的各行各業職業現況，對於自己未來的可能出路也能更有明確的目標，學生亦能透過職場實習經驗幫助未來就業的適應力。因此，高職綜合職能科學生在學校教育中，職場實習是重要的一環，此乃研究動機之三。

第二節 研究目的

本研究根據研究背景及研究動機之敘述，主要研究目的在於探討高級職業學校綜合職能科職場實習實施現況及問題，並分析影響高級職業學校綜合職能科職場實習之意見，探討其可能出現的問題，提出可改進之建議，促使職場實習能有效落實於綜合職能科學生身上，進而提昇學生未來就業競爭力。

具體而言，本研究欲達成之研究目的為：

- 一、瞭解高級職業學校綜合職能科職場實習之實施現況。
- 二、探討不同背景之教師對高級職業學校綜合職能科職場實習實施方式之差異性。
- 三、瞭解高級職業學校綜合職能科教師對職場實習實施現況滿意程度。

第三節 待答問題與研究假設

壹、 待答問題

根據前述研究目的，本研究待答問題如下：

- 一、 高職學校綜合職能科職場實習之實習節數及方式為何？
- 二、 高職學校綜合職能科職場實習之實習場所取得方式為何？
- 三、 高職學校綜合職能科職場實習之實習課程規劃為何？
- 四、 高職學校綜合職能科職場實習之實習職種為何？
- 五、 高職學校綜合職能科職場實習之實習困難處為何？
- 六、 不同背景變項之高職綜合職能科教師對職場實習現況之差異性為何？
- 七、 高級職業學校綜合職能科教師對職場實習實施現況滿意程度為何？

貳、 研究假設

根據上述之待答問題，本研究之研究假設如下：

- 一、 不同背景變項之高職綜合職能科教師對職場實習現況無顯著差異。
 - H₀₁：不同「性別」的綜合職能科教師對職場實習現況無顯著差異。
 - H₀₂：不同「年齡」的綜合職能科教師對職場實習現況無顯著差異。
 - H₀₃：不同「特教背景」的綜合職能科教師對職場實習現況無顯著差異。
 - H₀₄：不同「特教年資」的綜合職能科教師對職場實習現況無顯著差異。
 - H₀₅：不同「特教教師資格」的綜合職能科教師對職場實習現況無顯著差異。
 - H₀₆：不同「職務」的綜合職能科教師對職場實習現況無顯著差異。
 - H₀₇：不同「學校區域」的綜合職能科教師對職場實習現況無顯著差異。

二、高職綜合職能科教師對其職場實習現況滿意度在中等以下程度。

第四節 研究方法與步驟

壹、研究方法

本研究以調查研究法，針對高職綜合職能科教師進行問卷調查。依據研究目的與文獻分析的結果，參酌國內各高級職業學校綜合職能科職場實習辦法編撰本研究之「高級職業學校綜合職能科教師對職場實習現況之研究量表」，探討高級職業學校綜合職能科職場實習之現況與相關情形。

貳、研究步驟

本研究旨在探討高級職業學校綜合職能科職場實習之現況與相關情形，針對高職綜合職能科職場實習的實習節數及方式、實習場所取得方式、實習課程規劃、實習的職種、實習的困難處及不同背景變項的教師對於職場實習現況的滿意程度和現況的差異性。茲就研究步驟分述如下。

- 一、擬定研究題目，蒐集綜合職能科職場實習相關文獻資料，進行資料整理與分析。
- 二、擬定研究計畫。
- 三、蒐集、整理與分析國內外有關綜合職能科職場實習現況之相關文獻。
- 四、參考並修改編製「高級職業學校綜合職能科職場實習現況研究問卷」，進行專家審查，依照審查結果修改問卷，遂產生預試問卷。
- 五、實施預試問卷調查。
- 六、進行信、效度考驗。

- 七、 依據考驗結果修改問卷。
- 八、 實施正式問卷調查。
- 九、 問卷資料處理與統計分析。
- 十、 文獻探討與問卷分析資料進行綜合討論。
- 十一、 歸納結論並提出建議。
- 十二、 撰寫研究報告。
- 十三、 論文口試。
- 十四、 完成研究論文。

綜合上述研究步驟，本研究流程如圖 1-1：

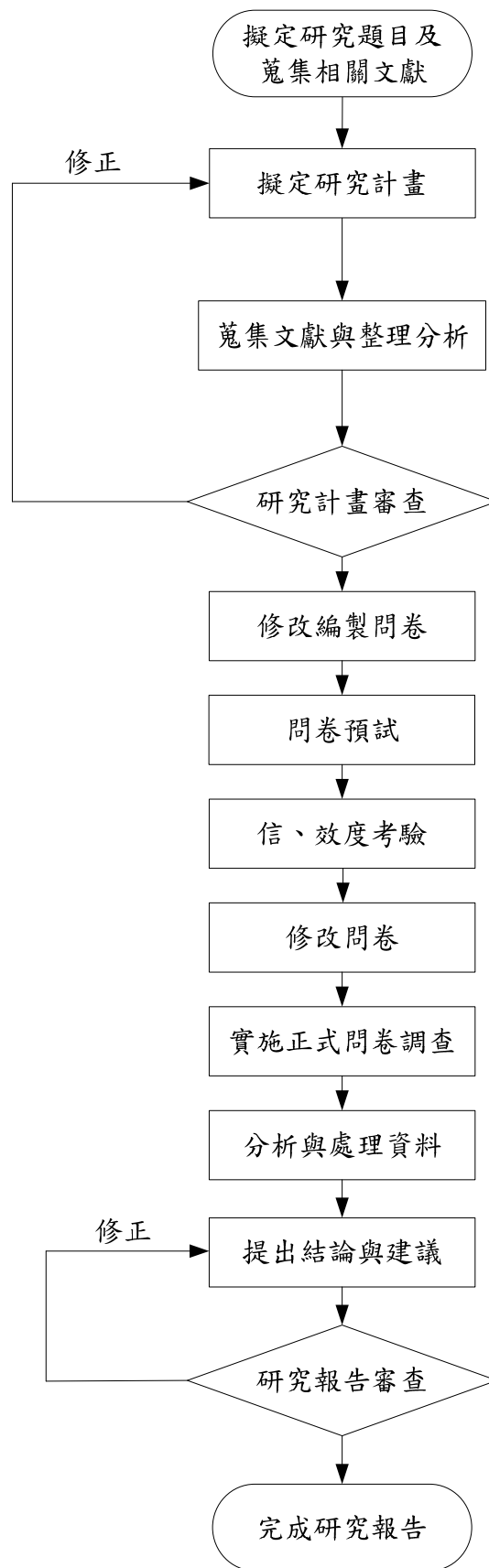


圖 1-1 研究流程圖

第五節 研究範圍與限制

壹、 研究範圍

為界定本研究的範圍，茲就研究對象、區域及內容三方面來說明。

一、 就研究範圍而言

本研究係以公立高職綜合職能科校外職場實習現況為研究範圍，包含了實習節數及方式、實習課程規劃、實習職種、實習困難處，另量表部分包含提升學生能力、學校資源、實習安排及就業競爭力等四個面向，以達到了解高職綜合職能科職場實習現況的目的。

二、 就研究對象而言

本研究係以台灣地區 100 學年度任教於公立高中職綜合職能科辦理三年級職場實習學校之教師為研究對象，包括導師、專任教師及兼任行政工作之教師，不包括代理、代課及兼課教師。

三、 就研究區域而言

本研究調查區域為臺灣地區，依據教育部統計處（民 100）資料顯示 100 學年度設有綜合職能科之公立高中職（不包含特殊教育學校）共有 65 所學校，如表 1-1 所示。

表 1-1

100 學年度設有綜合職能科之公立高中職校數統計表

區別	縣市	公立校數	合計
北部	宜蘭縣、基隆市、新北市、臺北市、桃園縣、新竹市、新竹縣	22	22
中部	苗栗縣、臺中市、南投縣、彰化縣、雲林縣	23	23
南部	嘉義市、嘉義縣、臺南市、高雄市、屏東縣	14	14
東部及離島	臺東縣、花蓮縣、金門縣、澎湖縣	6	6
總計		65	65

資料來源：教育部統計處（民 100）。

四、就研究內容而言

本研究內容以學校區域、高職綜合職能科專任教師、導師、兼任行政工作之教師的個人基本資料為參照變項，職場實習的現況及問題為對應變項，以問卷調查法進行相關研究，至於其他領域之教師不在本研究的探討範圍。

貳、研究限制

本研究主要以問卷調查為主，力求研究過程之客觀、完整。但基於研究對象、研究區域、研究內容及研究時間有其限制，茲分述如下：

一、就研究對象而言

本研究以 100 學年度任教於公立高中職綜合職能科教師進行調查，但由於各地區就業市場、經濟環境、文化背景的差異，因此無法推論私立高中職，以及任教於特殊教育學校之教師。

二、就研究方法而言

本研究採問卷調查法進行，問卷採自陳式量表，由受試者自行填答，雖希望問卷填答者的資料都能夠據實填寫，無法控制填答環境，加上受試者於填答時可能因部分問題之敏感性，而產生自我防衛之心理，或受個人觀感、認知、情緒、態度等亦或其他個人相關因素影響，而對填答問卷有所保留或解釋上有偏差之情形，因此填答資料是否完全正確無誤有其限制。

第六節 名詞釋義

為使特定名詞的意義明確，茲將本研究相關之重要名詞釋義如下：

壹、高級職業學校（Vocational High Schools）

高級職業學校（簡稱高職）為我國中等教育學校類型之一，係招收國中畢業生修業三年。其教育目標乃針對國家經濟建設之需要，教授青年學生職業知識技能，培養職業道德，養成健全之基層技術人員，提升其生產力及技術層次，促進國家整體經濟發展。目前我國台灣地區公私立職業學校共分為機械群、動力機械群、電機與電子群、化工群、土木與建築群、商業與管理群、外語群、設計群、農業群、食品群、家政群、餐旅群、水產群、家事群和藝術群等共十五大類（教育部，民98）。本研究所指高級職業學校，除上述職類之高職外，尚包括兩類併設之職業學校及普通高中附設職業類科之學校。

貳、綜合職能科（Special Education Class）

係指在高職或設有職業類科之高中，獨立設班招收適合接受特殊教育之輕度智能障礙學生，屬高職日間正規班，應修業三年，主要提供輕度智能不足學生就讀高職的機會，紓解這些學生以往無法進入特殊學校接受職業教育的問題，而讓學生在主流教育系統中，培育其職業方面、社會生活方面與個人自我適應方面的能力，使其成為能獨立自主的國民。為實現此一目的，須輔導學生達到下列目標（教育部，民89b）：

一、鍛鍊學生身心、充實生活知能，發展健全人格，以提昇個人及家庭生活的適應能力。

二、了解生活環境，順應社會變遷，擴展人際關係，以培養學校及社區生活的適應能力。

三、認識職業世界，培養職業道德，建立工作技能，以增進就業及社會的服務適應能力。

參、職場實習 (Off-campus Practice)

依據「高級中等學校特殊教育班職業學程課程綱要」規定，高級職業學校綜合職能科新課程綱要是以職業群集方式或職類歸納方式整理為五大職能學程，即農業職能學程、工業職能學程、商業職能學程、家事職能學程、服務職能學程。各校可進行綜合職能科之設置（以其中某一學程為主，其他學程為輔方式）。課程內容以實作為主，並加強與社區及職場之連繫，藉由校內外實習，落實轉銜目標之達成。職場實習課程安排以「支持性就業安置」為原則，選擇實習職場時儘可能分散於不同工作性質之職場。

第二章 文獻探討

本章共分為四節：第一節探討高職綜合職能科現況；第二節探討身心障礙者的職業教育內涵；第三節探討高職綜合職能科職場實習相關法令規定；第四節探討高職綜合職能科職場實習相關研究，以下分別敘述之。

第一節 高職綜合職能科現況

高職綜合職能科自 1994 年起試辦，歷經多年的實驗，終於在 1999 年正式將特殊教育納入高職，定位為正規學制，迄今已邁入第 18 年，辦理的學校逐年增加，本節將介紹高職綜合職能科的緣起及辦理現況。

壹、高職綜合職能科之緣起

中、重度智能障礙學生國中畢業後可報考特殊學校高職部，而輕度智能障礙學生卻因為特殊學校高職部容量有限，加上部分家長不願其子女被標籤化，導致部分輕度智能障礙學生參加普通教育體制的各項考試。但此部分學生相較於一般學生，其身心特性與學習特徵差異極大，且因缺乏特殊輔導，而造成學習歷程的挫折，且未能適性生涯發展（郭世育，民 91）。

一、設置背景

自 81 學年度起，由於每位國中畢業生的升學機會達百分之百以上，許多高中職仍有空缺，造成師資及場地等資源的浪費，故關心特殊教育人士便提出高職試辦輕度智障類特殊教育實驗班的構想（郭世育，民 91）。經專家學者研議後，教育部於 83 學年度開始試辦高職特殊教育實驗班，提供國中畢業的輕度智能障礙學生就讀高職的機會，讓輕度智能障礙的學生能習得一技之長，在其高職畢業後，有適當的就業機會進而自食其力（陳丹桂，民 86）。教育部更於 90 學年度開始實施身心

障礙學生十二年就學安置計畫，使得智能障礙學生進入高中職就學的機會增加，高職綜合職能科成為輕度智能障礙學生接受特殊教育的一個重要機制（林宏旻，民 94）。

二、設置沿革

依據《職業學校法》、《特殊教育法》及其施行細則之規定，提供輕度智能障礙者就讀職業學程之機會，以培育個人、社會與職業適應的能力，使其成為獨立自主的國民。為實現此一教育目的，綜合職能科的教學須輔導學生達到下列目標（身心障礙學生職業教育資源網站，民 93）：

- （一） 鍛鍊學生身心、充實生活知能，發展健全人格，以提昇個人及家庭生活的適應能力。
- （二） 了解生活環境，順應社會變遷，擴展人際關係，以培養學校及社區生活的適應能力。
- （三） 認識職業世界，培養職業道德，建立工作技能，以增進就業及社會的服務適應能力。

83 學年度試辦的高職特教班，分為一年段（延教班）與三年段（高職日間部）兩種，由辦理學校任選一種，科別也由學校自選。85 學年度起全部改為三年段。88 學年度改名為綜合職能科，並正式納入編制為正規班。89 學年度起實施新的課程標準，預計於 101 學年度即將再實施新版的課程大綱，至 100 學年度共有 89 所公、私立高中職辦理綜合職能科（教育部統計處，民 100）。

三、招生及類科設置

綜合職能科的招生，係由教育部統一訂定招生簡章或招生甄選計畫，招收的學生為輕度或功能較佳之中度智能障礙，或以智能障礙為主之輕、中度多重障礙者，或為自閉症經鑑輔會鑑定評估為伴隨智能障礙者，或為腦性麻痺類學生，但伴隨智能障礙者，或為情緒行為障礙類之學生，經各縣市鑑輔會鑑定伴有智能障礙者。再依照學生能力評估成績

高低，依其志願順序分發至高職綜職科，一個班級學生人數以不超過十五人為原則。招生對象以國中應屆智能障礙畢（結）業生優先，如有餘額始招生非應屆畢（結）業生。

高職綜合職能科類科的規劃是依據承辦之高職現有的類科、廠房、設備與師資為基礎，從 88 學年度以前的單一類科教學，調整為現行的綜合職能科，其設置原則為（身心障礙學生職業教育資源網站，民 93）：

- （一） 應考慮各地區的特性，依學校本身的環境，以及社區的特殊性制訂個別化的實施計畫。
- （二） 特殊教育強調個別化及多元性，若依各校情況自行制訂教育計畫，特殊教育學生才能真正享有多元的教育服務。
- （三） 在設科上應更能符合實際市場的需要，亦考慮城鄉之間本身就有相當大的差異性，使特殊教育的學生真正享有多元化的教育服務。
- （四） 在各類高職設置綜合類科，以大分類綜合科的設置、或群集式設科方式、或以彈性群集的方式。
- （五） 若以資源班的經營方式設科，亦可以群集式或綜合科加上資源班，或資源班配合現有的科別辦理。可藉由資源教師直接針對學生實施個別化教學，或協助普通班教師準備適合的教材。
- （六） 宜聘任具有特殊教育及職業教育專長的教師，使能參與行政協調以及課程教材的編製。

依據身心障礙學生職業教育資源網站（民 93）資料顯示，其將高職設置的類科，以職業群集方式或職類歸納方式整理為五大學程，各校可進行綜合職能科之設置，以其中某一學程為主，其他學程為輔。五大學程如下：

1. 農業職能學程（將園藝科、農場經營科歸併此學程）；
2. 工業職能學程（將汽車科歸併此學程）；

3. 商業職能學程（將文書事務科、資料處理科歸併此學程）；
4. 家事職能學程（將家政科、美容科、食品加工科歸併此學程）；
5. 服務職能學程（將餐飲服務科、水產製造科歸併此學程）。

貳、 辦理現況

一、 設班情形

依據教育部統計處（民 101）的資料顯示，綜合職能科的辦理學校、班級數及學生數皆呈現顯著性的成長，至 100 學年度全國開設之學校數為 89 所，計 356 班，學生總數為 4895 人，如表 2-1 所示。

表 2-1
94 至 100 學年度綜合職能科之設班情形

學年度	學校數	綜合職能科 總班級數	學生總人數
94	78 所	283 班	3565 人
95	80 所	287 班	3701 人
96	81 所	285 班	3724 人
97	84 所	294 班	3893 人
98	90 所	317 班	4193 人
99	89 所	341 班	4548 人
100	89 所	356 班	4895 人

資料來源：教育部統計處（民 101）。

二、 師資

依據《特殊教育設施及人員設置標準》第 7 條及第 9 條之規定，高職特教班每班之學生數以不超過 15 人為原則，每班置教師 3 人。100 學年度公立高中職（不含特殊教育學校）綜合職能科之正式教師人數統計，總人數為 477 人（不包含代理、代課教師）。

黃國禎（民 92）從任職於高職綜合職能科實務工作者的角度觀察指出，目前高職綜合職能科教師所面臨到的問題與困境：（1）部分身心

障礙學生安置於高職綜合職能科，未能提供專業團隊等相關特殊教育服務，造成特教教師支援系統缺乏，以致於影響學生的學習成效；(2) 少數未領有殘障手冊與領有殘障手冊的學生在同一班就讀及少數智能障礙學生合併精神疾病或情緒障礙，造成教學與班級經營的困擾，特教教師專業能力受到挑戰；(3) 學生障礙類別與程度在身心障礙手冊中登載不實；(4) 部分家長要求子女在入學前之「基本能力評估與職業能力評估」會場中表現異常，目的是為了進入綜合職能科，使得班上學生之障礙類別與程度差異大，造成在課程教學、評量方面與教室管理上的困擾，教師的專業知能也受到前所未有的挑戰。

三、課程

為達成高職特殊教育班之教育目標，課程以實務為核心，並加強轉銜規劃。在課程內容方面則以實作為主，並加強與社區及職場之連繫，藉由校內外實習，落實轉銜目標之達成。特教班課程規劃分為三大領域，如圖 2-1 所示：

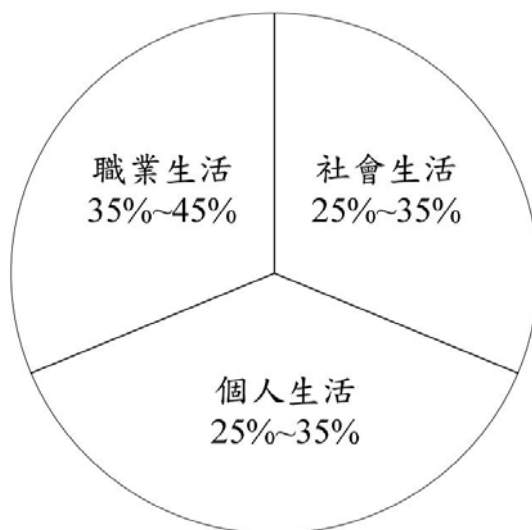


圖 2-1 特教班課程三大領域

資料來源：身心障礙學生職業教育資源網站（民 93）

(一) 個人生活：指自我照顧的生活能力，包括實用語文、實用數學、

溝通、生活禮儀、生活科技、健康休閒、消費理財、藝術活動、獨立自主、解決問題、生涯規劃等。

(二) 社會生活：指群己關係的生活能力，包括人際關係、社會適應、法治教育、倫理道德、能源環保、生態保育、國家認同等。

(三) 職業生活：指未來工作的能力，包括行業知識、基本技能及職業道德等。

在綜合職能科課程架構方面包括一般科目與職業相關之專業及實習科目，如表 2-2 所示：

表 2-2
高職綜合職能科課程架構

類別	一般科目	專業 及實習科目	活動科目 (含週會、班 會、聯課活動)
學分數 所佔比例	78~96 學分 (40~50%)	90~108 學分 (50~60%)	24 學分
應修學分	186 學分		24 學分 (學分另計)

資料來源：身心障礙學生職業教育資源網站（民 93）。

另外，配合課程的實施，高一安排學生職場參觀，每學期四至八次；高二時安排職場見習，每學期一至二星期或職場實習每週半天至一天；高三則為職場實習，上學期每週一至二天，下學期增為每週二至四天。一、二年級及三年級第一學期，每學期十八週，三年級第二學期為十四週。

在職場實習的架構方面，職場參觀、見習、實習的課程規劃架構，如圖 2-2 所示：

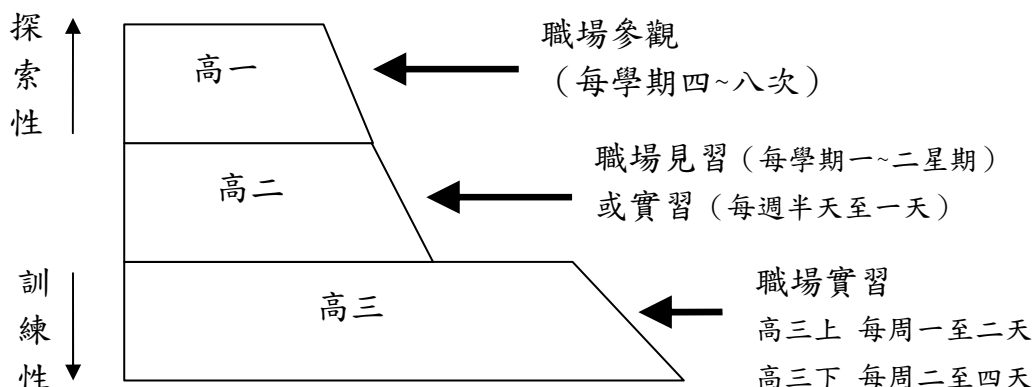


圖 2-2 職場參觀、見習、實習的課程規劃架構

資料來源：身心障礙學生職業教育資源網站（民 93）。

四、教學原則

教師在進行教學時，應多方考量學生的特質、就業職場的工作知能需求、社區及學校資源條件等因素，當教師進行教學時有數項原則可供參考（身心障礙學生職業教育資源網站，民 93）：

- （一） 適性化原則：輕度智能障礙學生在動作反應、社會和語言技能等方面的發展較為遲緩，課程內容和難易度應適合輕度智障學生之特性需求。
- （二） 發展性原則：課程與教學旨在啟發學生潛能，促使學生得以適性發展，成為完全獨立且造福人群的社會個體。
- （三） 統整性原則：職業技能的學習必須融入一般教育中所重視的讀、寫、算等基本知識，並兼顧個體的公民生活、家庭生活及休閒生活所須具備之知能。
- （四） 連貫性原則：重視與國民中學啟智教育課程的縱向銜接，避免學習內容變動幅度過大，而產生學習困擾問題，並將職業陶冶、職業試探及職業準備課程作妥善的循序安排，藉以落實轉銜功能。
- （五） 功能性原則：為能培養學生就業能力，學習課程以實務為導

向，並針對學生之學習特性，安排符合就業需求之課程綱要。

- (六) 彈性化原則：輕度智障有多種的形成因素，且常伴有感覺障礙、情緒障礙…等其他障礙，學生學習個別差異較大，課程之內容和實施方式宜具較大程度的彈性，以利學生個體之發展和潛能之發揮，符合「因地制宜」、「因人制宜」等需求。
- (七) 生活化原則：課程內容著重生活常規之訓練，使學生能適應社會生活及職業生活，養成良好之生活習慣，成為獨立自主之個體。
- (八) 社區化原則：社區為特殊教育的重要資源，結合社區特性規劃課程內容，有助於教育目標之達成，並獲得社區的認同與支持。

高中職階段啟智學校(班)課程綱要是針對高中職階段智能障礙者身心發展狀況，並參酌部頒高級職業學校課程標準而訂定，課綱強調適性化原則、發展性原則、統整性原則、連貫性原則、功能性原則、彈性化原則、生活化原則與社區化原則。課程架構以職業核心生活適應能力為主軸，依職業生活能力、家庭及個人生活能力、社區生活能力組成三個核心領域，再發展成十四個次領域，每個次領域再分為若干綱目，依所需養成的能力，列出若干項目。在教學設計上，除了強調教師應參考各領域課程內容外，更必須針對學生的特性與能力狀況，彈性運用教材及教法，透過適性教學，讓學生能依自己的能力進行學習。教師能在學校教學中，將適合學生工作的職種，以相同或相似工作內容、工作環境融入教學情境，使學生能習得更多的知識、技能與態度，增加就業的能力。

由以上資料顯示在政府越加注重特殊教育的趨勢，高職綜合職能科已廣設的政策下，教師對於學生的職場實習教學該如何地進行是非常的重要，這攸關學生未來轉銜就業的職場適應力，因此，職場實習的規劃、實施方式、職種等都是影響訓練學生適應職場的重要關鍵。

第二節 身心障礙者的職業教育內涵

壹、職業教育之定義

廣義而言，「凡教育活動而為一種謀生之準備者，皆可名之曰職業教育」(中國教育學會，民 55)。具體而言，職業教育為教育之一部門，以就業為目的。教學內容注重培養及傳授從事某種職業所需的技能、知識、工作習慣、以及工作態度等。這種教育通常不包括從事需要大學或更高學歷的職業的準備。職業教育最主要的目的在使學生將來成為半技術工人、技術工人、技術員及半專業工(楊朝祥，民 74)。亦即廣義的職業教育包含職業訓練、職業重建、職業指導、職業安置。

職業教育是指在教育體制內，所施予學生有系統之教育課程，在幫助學生探索學生之職業性向或興趣，教導職業知能，培養職業道德能力，養成健全人格之基層技術人員為宗旨，並輔助其生涯規劃與就業準備(教育部，民 83)。

根據美國 1976 年「教育法修正案」的詮釋，職業教育指職業為個體提供有酬或無酬之就業準備相關性的有計畫教育方案，具體而言，職業教育為教育的一部份，以就業為目的，教學內容更注重培養及傳授某種職業所需的技能、知識、工作態度及技能等，這種教育通常不包括從事需要大學或更高學歷的職業準備。職業教育的最主要目的在使學生將來成為半技術工人、技術工人、技術員及半專業工(楊朝祥，民 73)。

根據國內外相關研究，對於職業教育的定義各有關注的重點與不同看法。以下將針對各研究者對「職業教育」的定義，做一歸納，整理如表 2-3：

表 2-3
職業教育之定義

研究者(年代)	定 義
Thompson (1973)	職業教育有時是狹義的指技術訓練，有時牽涉到態度與價值，而大部分的時候則是指幫助人們發展職業和生涯的教育計畫而言。
Verma(1990)	職業教育是指在中等教育或成人教育階段，培養個人從事於貿易、工業、商業、公共健康及資源開發等工作的一種教育。
孫邦正 (民 53)	用教育方法，使人人一方獲得生活之供給與樂趣，一方盡其對群之義務，名曰職業教育。
陳壽舫 (民 54)	廣義言之：所謂職業教育，是用教育的方法，幫助一個人依其個性，發展其才能，在社會上獲得適當的終身事業，以盡對群體的義務。狹義言之，職業教育是為準備一特定的教育目的，這個目的便是有益於社會的生計活動。
中國教育學會 (民 55)	凡教育活動而為一種謀生之準備者，皆可名之曰職業教育。
朱匯森 (民 68)	凡教育活動而為一種謀生之準備者，皆可稱之為職業教育。
楊朝祥 (民 74)	職業教育為教育之一部門，以就業為目的。教學的內容注重培養及傳授從事某種職業所需的技能、知識、工作習慣以及工作態度等。這種教育通常不包括從事需要大學或更高學歷的職業的準備。職業教育最主要的目的在使學生將來成為半技術工人、技術工人、技術員及半專業工。
馮丹白 (民 82)	職業教育是一種著重於就業有關之訓練的教育，使個人得以在職業上發展個性（才能），服務社會。
教育部 (民 83)	職業教育是指在教育體制內，所施予學生有系統之教育課程，在幫助學生探索學生之職業性向或興趣，教導職業知能，培養職業道德能力，養成健全人格之基層技術人員為宗旨，並輔助其生涯規劃與就業準備。
聯合國教科文組織 (UNESCO, 1990)	職業教育被看作是為工業、農業及商業內那些中等程度職業作準備的正規教育；技術教育則是為中等或更高层次的，與生產過程有關的知識及技能的正規教育。
蕭 今、黎萬紅 (民 89)	職業教育與培訓包括了所有類型的技術傳授，而所有這些技術都涉及到加強社會的生產活動
維基百科 (民 99)	職業教育旨在培養從業人員實用性技能的教育領域，以使從業人員具備良好的從業能力。從事職業教育的機構通常為專科學校、高級職業學校、社區學院、技術學院等。

資料來源：本研究整理（民 100）。

貳、身心障礙者的職業教育內涵

美國殘障兒童教育法案施行細則(94-142 公法施行細則)提及：「職業教育(vocational education)是指有組織之職業準備教育計畫，企圖使殘障學生能加入不需要學位資格的職業行列。」(陳榮華，民 84)。就一般職業教育的意義而言，廣義的職業教育係指凡是為使個體具備從事某項工作技能的教育，包括職業準備教育與職業訓練在內；狹義的職業教育則僅指職業準備教育，凡目前國內高職學校所實施的教育與訓練皆屬之(楊朝祥，民 74)。依智障者職業教育與訓練的需求看來，不僅需加強就學期間的職業準備教育，同時亦得顧及就業工作技能的訓練，因而智障者職業教育的實施，大多採廣義的職業教育進行之(林坤燦，民 87)。國內特教學者許天威(民 80)論及智障者職業教育的意義時，認為職業教育不可能沒有一般教育(general education)而單獨存在，因為一般教育所重視的讀、寫、算等基本知能，以及對於社會與自然環境的基本認識，都是職業教育的基礎。特提及 Brolin(1982)認為，職業教育包括：

一、一般教育與繼續教育

係指學習一些必備的認知與溝通知能，如：閱讀、寫字、計算、聽講、社交技能等；此外，為應付社會變化，時常學習工作所需的新知能，尚需不斷學習，經常接受繼續教育與訓練。

二、生涯教育

職業教育與訓練需配合生涯教育的實施，方能奏效。個體的職業生活是其整體生活最重要一部分，職業技能亦需融合在整體的生活之中，使個體的自理生活、家庭生活及休閒娛樂等重要的生活領域，皆與職業生活融合一體。

三、特有的職業方案訓練

為了尋求與掌握就業機會，個體需依其職業性向與技能程度，接受職業的陶冶、教育與訓練，並獲妥善的職業安置與追蹤輔導。亦即，設

法訓練智能障礙者具備工作能力，足以應付就業市場的需要，逐步自力更生。

參、身心障礙者生涯與職業教育之主要模式

身心障礙者的生涯與職業教育模式約有如下數種（林宏熾，民 89；Gajar, Goodman, McAfee, 1993）：

一、工作適應訓練(work adjustment training)

此種訓練的主要目的在於培養職業前(prevocational)和職業外(extra-vocational)的工作適應技能。其訓練的內容多半以服從上級的督導、守時、不缺席、避免意外事故的發生、確保工作的品質、控制自我的情緒、成熟的工作態度、合宜的社交禮儀和行為等等為主。訓練的方式多以模擬為主且多為無酬之訓練學習工作。訓練的地點可於庇護工場、教室、學校工場或實際的工作崗位上進行。一般可藉利用寒暑假的時間或打工等方式提供障礙者有關此種工作適應訓練的學習機會。

二、生活中心生涯教育(career education)

此種形式的職業教育訓練發展模式係源於一九七一年由美國聯邦教育總署 Marland 所提之生涯教育，而於近二十年來仍持續的蓬勃發展。受到此種生涯發展觀念和生涯教育思潮的影響，於特殊教育界中亦有越來越多的學者(譬如: Brolin, 1972; Clark & Kolstoe, 1990; Council for Exceptional Children, 1992)據此為障礙者規劃整體生涯的職業訓練與就業輔導。譬如 Brolin(1978)即定義生涯教育為「教育的全部，其目的在有系統的統合家庭、學校與社區的生活學習要素，以激發並促進個體實現於經濟、社會與生活上所有的潛能」。其具體內涵則著眼於終身提昇障礙者各生活層面的素質，包含:家庭生活、學校生活、公民生活、休閒生活、職業生活、社區生活等等。此種模式已為美國目前職業教育之主流。

三、工作經驗(work experience)

此種訓練一般均於生涯的試探階段中進行。其主要目的在發現及試探障礙者的生涯潛能及有關的生涯職業性向，以為未來從事職業訓練及就業輔導之準備。一般而言，工作經驗的訓練係不給予障礙者薪給。其訓練的方式有數種，一般均係於虛擬(made up)的工作環境中進行。有時此種訓練亦會配合有關的生涯教育訓練及其他的專業技能訓練而於真實的工作場所中實施。此種訓練為障礙者生涯職業訓練及就業輔導中，一項非常重要且有效的學習過程和經驗。Larson(1981)所提之經驗為主的生涯教育模式(experience-based career education，簡稱 EBCE)即是此種訓練模式中最具規模和代表性的職業訓練及就業輔導方式。

四、工作學習或工讀(work-study)

大體而言，此種訓練有二種模式：一為半工半學習的訓練及輔導模式，此種模式係以學習及職業訓練的功能為導向，其特色為以工作為學習活動的核心，障礙者有部分的時間在學校或社區中工作，有部分時間在學校從事與工作有關之學科、社交、日常生活技能等相關的學習活動；另一為半工半讀型之職業訓練及就業輔導模式，此種模式係以經濟的功能為導向，強調學習者之賺取生活及教育費用的功能，而且其工作的內涵不見得需要和其未來的職業訓練和內涵有關。通常此二種工作學習模式均安排於中學畢業後的階段實施。

五、一般的技能訓練(generalized skills training)

此為一般學校的職業技能學習課程。障礙者所習得之技能可類化至數種不同的職業，譬如美勞課、工藝課、科技教育課、電腦操作使用課、家事課、戶外之一般的參觀訪問等生涯職業認知和試探有關的技能學習活動。其實施的地點可為學校工場、教室，及校外有關的社區及機構等。由於此種課程多係以培養障礙者基本的工作態度和能力，並強調職業的認知和試探的功能，因此並不能有效的提供障礙者應有的工作職

能，必須輔以其他專門的職業技能學習課程方可成就。

六、特殊的技能訓練(specific skills training)

此種訓練的學習方式多於職業學校或相關的職業訓練中心中進行。其訓練的內涵多係以特殊的就業工作內容為主，譬如：會計統計、文書處理、傢俱木工、醫療科技、電腦排版印刷、美工設計、機械或建築製圖、汽車或家電修護、按摩、蔬菜水果種植、食品加工處理等等。一般而言，此種訓練的師資和設備要較為完善，並且配合社會發展的需要。其訓練的方式多係以科學化的具體分析方法，譬如工作分析法(job analysis)，將某一個職類所需擔任的工作內涵分解為若干個比較單純的技能項目，去除不必要的知識與理論，然後加以整理組合，據以實施訓練，期使受訓者能於較短的時間內學會一種簡單的操作技能。一般而言，受訓者所習得的技能範疇較為狹窄，但速度與準確度頗高。此種方式非常適合接受職業復健的障礙人士，使其迅速獲得一技之長，以便立即就業或轉業，不過由於此種應急式的訓練時間過於短促密集，且訓練內容易太過偏狹，比較缺乏轉移類化及發展性，因此較不適用於需要長時期培養陶冶與複雜多變的職業類別。

七、工作崗位上的訓練(on-the-job training)

工作崗位上訓練係指對受訓者實施工作現場實際崗位上的相關就業訓練，並以受訓者的實際工作為訓練的媒介和內容，藉以更新和提昇受訓者之職能以符合實際工作的需要。訓練的方式可為非正式的學徒制(apprenticeship)訓練，或正式的工作安置前訓練。通常係將障礙者安置於一般的工作世界中，一面工作一面接受技能訓練。如果障礙者學習及適應的情形良好，則其可能於結訓後成為正式的雇員，或被安置至其他的單位從事更專精的訓練學習。根據 Stainback, Nietupski, Hamre-Nietupski (1986)，此種訓練模式具有下列數種優點：

- 1.障礙者可習得功能性的謀生技能
- 2.障礙者可習得社交性的技能
- 3.障礙者可習得相關的職業技能，諸如時間管理
- 4.障礙者的同事可作為障礙者有效且真實的學習楷模
- 5.非障礙同事可於真實的工作環境有更多的機會和障礙者交往
- 6.訓練師可獲得更多工作世界的資訊以利整合於未來的教學課程
- 7.障礙者和其同事有相互依賴的機會
- 8.可幫助障礙者學習及訓練成效的類化(generalization)
- 9.有利於工作環境的常態化
- 10.可做為其他不樂於接受障礙者社區的參考和未來學習的借鏡
- 11.有助於提昇障礙者獲致競爭性的就業。

八、庇護性工場(sheltered workshop)

此種職業訓練與就業輔導的模式有三種基本的形式：

- 1.過渡性的(transitional)庇護工場，其主要功能在提高障礙者的職業潛能或生產能力,以做為未來從事競爭性或支持性的就業準備，並適應社區就業的需要。
- 2.為延續性的(extended or long-term)庇護工場，此為長期性的庇護工場，其多以中重度障礙者為訓練和就業的對象，障礙者以庇護性的工場為其終生的就業場所。
- 3.為綜合性的(comprehensive)庇護性工場，此種工場同時具有過渡性和長期性庇護工場的特色，其兼具有職業試探和安置的功能。

九、支持性就業(supported employment)

基本上而言，支持性就業的發展係由專為重度障礙者就業所規劃設計之多種不同職業訓練模式所逐漸演變而成的就業安置模式(Rusch & Hughes, 1988)。根據美國「復健法案修正案」(The Rehabilitation Act Amendments of 1986, 公法 99-506)的定義及 1987 年聯邦註紀法規

(Federal Register, August 14, 1987)所訂之執行細則，支持性就業的內涵包含下列三個要素：

1. 競爭性的工作(competitive work)
2. 一個整合式的工作場所(an integrated work settings)
3. 持續性協助的提供(the provision of on-going support services)。

該執行細則定義「競爭性的工作」為以全時間工作為基準，或以平均每週至少工作二十小時為基準之有酬工作。且其薪資的給付得符合「勞工公平基準法」(the Fair Labor Standards Act)的規定。該「勞工公平基準法」允許雇主有適度的彈性給予障礙者如下的薪資：

- (1) .低於最低工資的薪資
- (2) .等同一般無障礙工作者於相同的地點，從事相同類型、品質和量的工作之薪資
- (3) .和個人生產力相關的薪資。

這些規定的目的係在確保重度障礙者能於此方案中獲得公平和競爭性的薪資，而非許多重度障礙者於工作活動中所獲得之「代幣式」(token) 的薪資(Federal Register, August 14, 1987)。所謂整合式工作場的下列「兩種模式」是可以被法律允許和接受的：

- (1) .障礙者的同仁絕大多數為非障礙的工作者，且障礙者不得和其他的障礙者共事於同一工作組。
- (2) .障礙者的同仁絕大多數為非障礙的工作者，障礙者所組成的工作小組最多不可超過八人，且障礙工作者必須有機會與非障礙者(不包含提供持續性服務給障礙者的工作人員)經常性的接觸。

至於界定障礙者所組成的工作小組人數不可超過八人的規定，主要係根據一九八五年「特殊教育與復健服務局」(The Office of Special Education and Rehabilitative Services, 簡稱 OSERS)所從事之「全州性支

持性就業示範」方案的調查結果所獲致的實證數據。至於持續性協助則為提供連續或定期的工作崗位上的職業復健，傳統上的職業復健是只提供時間限制(time-limited)的服務：但現已延伸為持續性(on-going)的協助，此外並規定支持性的就業輔導人員必須提供障礙工作者每月不得少於二次的工作現場輔導，除非案主犯有慢性的精神病(chronic mental illness)。

根據國內外相關研究，對於身心障礙者之職業教育的定義各有關注的重點與不同看法。以下將針對各研究者對「身心障礙者之職業教育」的定義，做一歸納，整理如表 2-4。

表 2-4

身心障礙者職業教育之定義

研究者(年代)	定 義
Brolin(1982)	職業教育包括：一般教育及繼續教育、生涯教育、特有的職業方案訓練
許天威(民 80)	智障者的職業教育不可能沒有一般教育(general education)而單獨存在，因為一般教育所重視的讀、寫、算等基本知能，以及對於社會與自然環境的基本認識，都是職業教育的基礎
郭為藩(民 82)	智能障礙者的訓練種點包括：培養良好的生活習慣、訓練知覺動作能力、發展基本的聽說讀寫算等知能、培養簡易的工作技能
何華國(民 83)	智能障礙教育應以適應職業生活為首要目標
陳榮華(民 84)	職業教育(vocational education)是指有組織之職業準備教育計畫，企圖使殘障學生能加入不需要學位資格的職業行列。」
林宏熾(民 85)	特殊職業教育包括：職業陶冶、職業指導、職業訓練、職業安置、轉銜輔導
林坤燦(民 87)	依智障者職業教育與訓練的需求看來，不僅需加強就學期間的職業準備教育，同時亦得顧及就業工作技能的訓練，因而智障者職業教育的實施，大多採廣義的職業教育進行之。
林宏熾(民 89)	身心障礙者的生涯與職業教育模式：工作適應訓練、生活中心生涯教育、工作經驗、工作學習或工讀、一般的技能訓練、特殊的技能訓練、工作崗位上的技能訓練、庇護性工廠、支持性就業
許天威、徐享良(民 96)	智能障礙者的教育目標為培養智障者具備簡易技能進而適應生活，為其終極的訓練目標。

資料來源：本研究整理(民 100)。

綜上所述，研究者將智能障礙者的職業教育定義為，學生於就學期

間能做好職業準備教育，亦從學習中獲得適應社會能力、專業職業技能、社會技巧能力、良好的工作態度等能力，增加且提升了雇主聘用身心障礙者就業的意願，以期達到身心障礙者達到獨立自主的生活目標。

第三節 高職綜合職能科職場實習相關法令規定

壹、相關法令探討

我國特殊教育法（教育部，民 98）第一條：「為使身心障礙及資賦優異之國民，均有接受適性教育之權利，充分發展身心潛能，培養健全人格，增進服務社會能力，特制定本法。」第二十四條規定：「身心障礙教育之診斷與教學工作，應以專業團隊合作進行為原則，集合衛生醫療、教育、社會福利、就業服務等專業，共同提供課業學習、生活、就業轉銜等協助；身心障礙教育專業團隊與實施辦法，由中央主管教育行政機關定之。」特殊教育法施行細則（教育部，民 92）第十八條：「本法第二十七條所稱個別化教育計畫，指運用專業團隊合作方式，針對身心障礙學生個別特性所擬定之特殊教育及相關服務計畫，其內容應包括下列事項：

- 一、 學生認知能力、溝通能力、行動能力、情緒、人際關係、感官功能、健康狀況、生活自理能力、國文、數學等學業能力之現況。
- 二、 學生家庭狀況。
- 三、 學生身心障礙狀況對其在普通班上課及生活之影響。
- 四、 適合學生之評量方式。
- 五、 學生因行為問題影響學習者，其行政支援及處理方式。
- 六、 學年教育目標及學期教育目標。
- 七、 學生所需要之特殊教育及相關專業服務。
- 八、 學生能參與普通學校（班）之時間及項目。
- 九、 學期教育目標是否達成之評量日期及標準。
- 十、 學前教育大班、國小六年級、國中三年級及高中（職）三年級學生之轉銜服務內容。前項第十款所稱轉銜服務，應依據各教育階段之

需要，包括升學輔導、生活、就業、心理輔導、福利服務及其他相關專業服務等項目。參與擬定個別化教育計畫之人員，應包括學校行政人員、教師、學生家長、相關專業人員等，並得邀請學生參與；必要時，學生家長得邀請相關人員陪同。

我國特殊教育課程教材教法實施辦法（教育部，民 99）第五條亦記載：「高級中等學校實施職場實（見）習課程，應視身心障礙學生個別需要，與實（見）習單位充分溝通、合作，安排適當場所，並隨年級增加實（見）習時數；其實施計畫，由學校訂定，報主管機關備查。」我國身心障礙者保護法（教育部，民 93）第一條開宗明義：「為維護身心障礙者之合法權益及生活，保障其公平參與社會生活之機會，結合政府及民間資源，規劃並推行各項扶助及福利措施，特制訂本法。」身心障礙者是被認為缺乏「獨立更生」能力的一群，所以身心障礙者的職業教育，訓練與就業輔導容易為人所忽視，惟再依據該法第四條之規定：「身心障礙者之人格及合法權益應受尊重與保障，除能證明其無勝任能力者外，不得單獨以身心障礙為理由，拒絕其接受教育、應考、進用或予其他不公平之待遇。」身心障礙者的工作權，是應受尊重與保障的合法權益之一，除非身心障礙者本身未具勝任工作的能力，否則不得拒絕僱用或給予不公平的待遇。因此，身心障礙者的職業教育，訓練與就業輔導甚為重要，倘若未能經由教育訓練，與輔導的過程，養成身心障礙者就業準備、職業技能與就業適應，則身心障礙者就會被證明無勝任工作的能力而拒絕僱用。為避免身心障礙者因未具工作能力而無法自力更生，各級政府應按需要，設立、獎助或補助身心障礙教養機構、殘障庇護福利工場或商店、職業訓練及就業輔導機構等。這些機構大多能提供身心障礙者的職業教育與訓練，使其具備簡易的工作技能，跨出自力謀生的第一步。此外，該法第十五條條文指出：「各級主管機關及目的事業主管機關應建立個別化專業服務制度，經由專業人員之評估，依身心

障礙者實際需要提供服務，使其獲得最適當之輔導及安置。前項個別化專業服務制度即包括個案管理、就業服務、特殊教育、醫療復健等制度。」另該法第十四條條文亦提及：「為適時提供療育與服務，中央相關目的事業主管機關應建立彙報及通報系統。」

歸結來說，身心障礙者職業教育與訓練之具體規定，身心障礙者保護法特列章陳述(第四章促進就業者)，茲擇要呈現如下：

(一)、 各級政府應依身心障礙者之障礙類別及等級，提供無障礙個別化職業訓練及就業服務(第二十六條)。

(二)、 勞工主管機關應設立或獎勵設立職業訓練及就業服務機構，依身心障礙者實際需要，提供職業訓練、就業服務與就業所需輔助器具之研究發展及相關服務(第二十七條)。

(三)、 勞工主管機關協助身心障礙者就業時，應先辦理職業輔導評量，以提供適當之就業服務(第二十八條)。

(四)、 勞工主管機關應視身心障礙者需要提供職業重建、創業貸款及就業所需輔助器具等相關經費補助。所謂職業重建係指職業訓練、職業輔導評量、就業服、追縱及輔導再就業等(第二十九條)。

(五)、 勞工主管機關對於具有工作能力，但尚不足於進入競爭性就業市場之身心障礙者應提供支持性及個別化就業服務；對於具有工作意願，但工作能力不足之身心障礙者，應提供庇護性就業服務。主管機關及各目的事業主管機關得設立或獎勵設立庇護工場或商店(第三十條)。

(六)、 各級政府機關、公立學校及公營事業機構員工總人數在五十人以上者，進用具有工作能力之身心障礙者人數，不得低於員工總人數百分之二。私立學校、團體及民營事業機構員工總人數在一百人以上者，進用具有工作能力之身心障礙者人數，不得低於員工總人數百分之一。

前二項各級政府機關、公、私立學校、團體及公、民營事業機構為進用身心障礙者義務機關(構)，其進用身心障礙者人數，未達前二項標準者，應定期向機關(構)所在地之直轄市或縣(市)勞工主管機關設立之身心障礙者就業基金專戶繳納差額補助費；其金額依差額人數乘以每月基本工資計算。依第一項、第二項進用重度身心障礙者，每進用一人以二人核計。警政、消防、關務及法務等單位定額進用總人數之計算，得於本法施行細則另定之(第三十一條)。

(七)、進用身心障礙者之機關(構)，應本同工同酬之原則，不得為任何之待遇，且其正常工作時間所得不得低於基本薪資。身心障礙者就業，薪資應比照一般待遇，於智能障礙時，可酬予減少。但不得低於百分之七十。前項智能障礙之認定及古扣減工資之金額遇有爭議時，得向依本法第八條成立之保護委員會申訴之(第三十三條)。

(八)、直轄市及縣(市)勞工主管機關對於進用身心障礙者達一定標準以上之機關(構)，應以身心障礙者權益基金專戶，補助其因進用身心障礙者必須購置、改裝或修繕器材、設備及其他為協助進用必要之費用。對於私立機構並得核發獎勵金，其金額按超額進用人數乘以每月基本工資二分之一計算；其運用以協助進用身心障礙者必要之支出為限(第三十四條)。

貳、相關文件探討

教育部於八十六學年度組成專家學者，針對我國高職特教班實施進行實地訪視，其對學校綜合建議特別提到：高二、高三宜逐年增加校外之實習、建教合作之時數、提供三明治式教學方式，使在學校讀書及在業界工作實習能交錯進行(教育部，民86)。教育部在技職教育白皮書(追求卓越之技職教育—建設人文科技島、提昇國家競爭力)(教育部，民89c)，亦提到加強照顧弱勢族群，提供技能學習機會：教育的功能在於使國民具

有平等的機會，適性地發揮個人的最大潛能；這項平等機會的提供不因地區、種族、性別、身心狀況等而有所差異。由於技職教育可將學術理論印證於實務，不但可增強學生的學習動機，也促使學生樂於學習和上進，尤其對於弱勢族群的教育效果特別顯著。技職教育不但可以協助弱勢族群獲得就業技能、工作薪資，及促進獨立自主的經濟生活，更可以體現自我生命的價值，從而提升其社會地位，促進族群融合。

教育體系中的弱勢族群包括身心障礙學生、原住民學生、學習成就較差的學生以及二度就業的婦女等。茲針對加強身心障礙人士的技職教育的具體措施，分述如下：為讓每一位身心障礙學生能接受完整十二年教，使發揮職業潛能，或進而順利二年教育，使發揮職業潛能，或進而順利升學，以達成特殊教育提供身心障礙學生適性發展之目標，教育部於八十八學年度採行將高職特教實驗班改為正式班級、增設特教學校高職部、重度身心障礙第十年技藝班調整為林口啟智學校高職部分班等措施。並與勞委會職訓局配合，加強身心障礙學生支持性就業部分，增置職業輔導員，將校外實習延伸與就業結合，提升身心障礙學生就業之成功機率。同時進行各障礙類別高職特殊教育課程綱要之修訂，以配合就業市場與社會需求，加強職業教育與訓練。對於身心障礙學生升學大專校院及國外進修部分，每年理身心障礙學生升學大專校院甄試，並補助大專校院輔導校內身心障礙學生經費。另於公費留考設置五名身心障礙學生保名額，提供到國外進修碩、博士之機會。其他的改革還包含：擴大身心障礙人士技職教育的師資培育管道：建立社區化的身心障礙技職教育中心；提供庇護型與支持型就業輔導服務：並且整合社區資源，提供身心障礙人士全面性的服務，以落實其職業訓練與就業輔導。

教育部在「研商特教學校及高中、職特教班職業輔導員暨校外實習相關事宜協調會會議紀錄」(教育部，民 89d)，規定各校外職場實習計畫內容包含項目共同注意事項為：

一、依據特殊教育課程教材教法實施辦法第六條規定高中（職）身心障礙學生之職業教育課程，應視個別需要隨年級增加其校外實習時數，並加強轉銜服務；其實施計畫由學校擬定，報請該管主管教育行政機關核定。

二、依據特殊教育學校高中職教育階段智能障礙類課程綱要目錄肆、教學時數分配原則第二項第九目規定職業生活能力之實習時數應隨學生年級的增長漸增加、二年級開始每學期至少應有三分之一比率為工作現場實習或實際工作經驗之時數。

三、校外實習職場計畫內容包含項目：

（一）依據

（二）目的（目標）

（三）實施對象

（四）實施時數（含課程調整方式）

（五）實施方法：包含分組方式、實施時間、實施地點（內容）、輔導教師、交通、保險、膳食、出勤管理、成績考核、支持性就業輔導等。

（六）資源需求：包含人資源及物力資源

（七）注意事項：包含安全注意事項、與學生家長及廠商簽定之同意書、一般注意事項。

（八）經費（所需經費由各校相寫經費項下勻支）

（九）其他

四、共同應注意事項：

（一）校外實習職場評估時，應注意工作場所機具所環境安全，並與廠簽約。

（二）學生校外實習前有關交通及安全注意事項，應與監護人簽切結書。

- (三) 校外實習師生應由學校投保意外險（除學生平安保險外），保費由學校相關經費支付。
- (四) 校外實習應針對各別工作場所事先訂定安全注意事項，實習前對學生加強宣導並請家長及廠商協助輔導，學校輔導教師於現場指導時特別注意輔導。
- (五) 校外實習工作應積極結合全校教職員、學生家長地區服務機構、民間公益團體等資源，共同推展校外實習工作，以幫助學生做好就業前之準備，並透過校外實習，可瞭解廠商實作程序及要領作為改進教學之參考。

研究者將 100 學年度高職綜職班學生職場實習實施計畫彙整摘述如表 2-5 之要點，其相關表件請參閱附錄七，分列如下：

表 2-5

高職綜職班學生職場實習實施計畫概況

學校	實施目的	實施方式	實施時間	實施對象	注意事項
松 山 工 農	為增強本校特教班學生社會適應與職場就業能力，並配合社區化就業轉銜服務，安排高二高三學生參與校內外職場實習，培養學生適應社區職場與建立相關工作技能，進而達到獨立自主生活目標	高二學生採用工作隊方式，由一名教師帶領數位學生於同一職場進行實習工作，高三學生採用個別職場實習，職場督導教師以巡迴方式進行實習輔導工作。	二年級學生以工作隊形式分為兩組，實習時數以一整天為原則 三年級學生依其個別化需求，安排適當實習地點，上學實習兩天、下學期實習三天為原則	本校二和三年級學生	另有職場實習安置計畫、實習意願調查表、家長同意書、工作報告表、督導紀錄表
南 港 高 工	為提供高職特教班學生多元化的職業學習課程，藉由職場實際工作的演練，協助他們在職業認知、工作態度及體力上得到適切的訓練，並增進與他人之間的人際關係以及獨立自主的能力。	依個別化教育計畫與個別化轉銜計畫所載之綜合能力進行分組。	每周一上午	本校二年級學生	教師須填寫輔導紀錄

表 2-5

高職綜職班學生職場實習實施計畫概況(續)

學校	實施目的	實施方式	實施時間	實施對象	注意事項
新竹高工	<p>實施以社區為本位的職業訓練，參加校外實習的學生先經過職前評估進行職業試探，了解其基本的職業能力與工作人格。</p> <p>提昇學生與社區交流機會，使社區廠商瞭解身心障礙者的工作能力並進而接納鼓勵，建立正向積極人生觀。</p>	<p>個別安置： 每週進行三天以上安置職場實習，經職輔員及職場實習授課教師巡迴輔導實施支持性就業輔導。</p> <p>自行安置： 由家長自行爭取工作機會，每週進行三天以上安置職場實習。</p>	<p>每年七月至次年六月畢業前</p>	本校三年級學生	<p>意外保險： 學生部份投保意外險一百萬元，所需經費編入年度預算。</p> <p>巡迴授課教師部份則依相關規定辦理。</p>
台中高農	<p>因應高職特教班學生個別差異，藉由職場實際工作的演練，協助他們在職業認知、工作態度、體力、技能上</p>	<p>實習地點因應學生興趣、能力、居住所在地、及交通便利性為首</p>	<p>每年十月至隔年畢業前</p>	綜合職能科三年級同學。	<p>交通需要家長自行處理</p> <p>教師需要定期至職場查訪並記錄</p>

表 2-5

高職綜職班學生職場實習實施計畫概況(續)

學校	實施目的	實施方式	實施時間	實施對象	注意事項
台中農	得到適切的訓練，人之間的人際關係以及獨立自主的能力，以期培養良好的工作人格，進而順利轉銜至工作職場。	要考量。 實習以職能訓練及就業為導向，需全程參與職場工作。			
白河商工	在相關人員的支持下，期望能做到『校外實習的地點，即是將來成功安置就業的職場』。 增進學生的獨立能力，提高身心障礙的生活品質	職場實(見)習，並因應個別化教育計劃及職場需求作彈性調整	開學第一週為預備週，進行職場實(見)習行前說明。	三年級學生	

資料來源：各校職場實習計畫辦法，研究者自行整理(民 100)

綜上所述，不論是依據課程綱要中校外實習職場計畫內容或是各校於制定職場實習計畫時，皆包含了實習節數及方式、實習時間安排、實習型式、實習對象及注意事項等，然於高職綜合職能科職場實習實施時，其實習課程規劃、實習的職種、學校給予的資源及實習職種，並無列在公訂的職場實習計畫內容中，是讓各校自行決議之，故本研究想要透過問卷調查的方式來了解其各校於實施職場實習中的實習節數及方式、場所取得方

式、課程規劃、職種、學校資源、實習安排及實習困難處等的做法及其各校間的職場實習是否具有一致性。

第四節 高職綜合職能科職場實習相關研究

壹、職場實習之定義

我國憲法第 15 條規定：「人民之生存權、工作權及財產權，應予保障」；第 152 條規定：「人民具有工作能力者，國家應予以適當之工作機會」。工作的獲得是一個人獨立謀生的必需條件，有了工作才得以維持所有的生活機能，而教育的目的之就是在為個人進入社會的準備，職場實習是一種生產性、建設性的教育，不但可以使身心障礙學生具有一技之長的謀生技能，更可減少家庭的負擔，且可促整個社會及國家的繁榮進步。職場實習的主要目標亦讓學生在真正進入職場前，能有貼近職場的工作經驗，並希望學生能夠從中汲取相關的職業技能、態度與道德，並適度的調整自身的職場適應能力，更有利於學生的學習動機的提高，更符合「由做中學」的原則。

根據國內外相關研究，對於職場實習的定義各有關注的重點與不同看法。以下將針對各研究者對「職場實習」的定義，做一歸納如表 2-6：

表 2-6

職場實習之定義

研究者(年代)	定 義
楊朝祥(民 74)	職場實習主要目的是學生在學校的學習告一段落，其技術水準達到所欲從事行業的需求時，安排學生到真正的工作環境去驗證，應用在校所學的知識和技能，將學生安排到社區職場實習
林宏熾(民 85)	職場實習的定義為在培養職業前職業外的工作適應技能，其訓練內容多半以服從上級的督導、守時、不缺席、避免意外事故的發生、確保工作的品質、控制自我的情緒、成熟的工作態度、合宜的社交禮儀和行為等，訓練方式多以模擬為主且無酬之訓練學習工作
王春龍、郭秋勳 (民 85)	職場實習可以讓學生與周遭環境的人事物、社會以及國家有所接觸，不在封閉自我，讓學生貢獻一己之力，不在成為家庭、社會與國家的負擔
王欣宜(民 87)	校外職場實習係轉銜服務過程中的重要關鍵，目的在輔導學生逐步跨出校門後，藉與社區職場接觸的機會，熟悉未來工作環境，對智能障礙者學生離校後的生涯及職業適應有其重要意義

表 2-6

職場實習之定義(續)

研究者(年代)	定 義
方韻珠(民 87)	可教育性智能障礙者可經由適當的職業訓練而成功就業
林宏熾(民 91)	職場實習的價值可以用來當作職業探測和為未來職業做準備
林幸台(民 91)	社區實作與職場實習目的在輔導學生逐步跨出校門，藉與社區職場接觸的機會，熟悉未來工作與生活的環境，對智能障礙學生離校後的生涯職業適應有其重要意義
李忠浩(民 91)	校外職場實習能讓學生體驗實際工作情形，並提供理論與實務配合機會，有利於學生生涯發展，提早進入職場，學習處理人際關係技巧及增進工作技能，可以提高學生就業率，幫助學生提早適應社會，養成獨立自主，解除依賴並增加自信心
陳世雄(民 92)	校內職前基礎訓練實習、安排補充訓練有助於學生職場實習，學生參加職場實習學習能增加為人處事能力
教育部大專校院校 外實習媒合平台 (民 99)	實習課程泛指學校為培養學生務實致用的觀念與能力並及早體驗職場工作，在學生修習專業課程至相當程度後，於在學期間由學校安排至系 所相關領域之企業或機構實習，以增加其職場的適應力與競爭力。

資料來源：本研究整理（民 100）。

綜上所述，研究者將高職綜合職能科職場實習定義為，職場實習提供了學生提早面對職場的真實情境，更可從中獲取學校中學不到的社會經驗，藉由職場實習的方式讓學生學習人際關係的處理、合宜的工作態度及行為，以便於畢業後順利轉銜至真正的職場中。

貳、 職場實習相關研究資料

學生在進行職場實習時，會面臨到不同的問題及困難處，以及所實習的職種都會因其障礙兒有所限制，綜觀國內學者有關身心障礙者職場實習相關研究資料，整理如表 2-7：

表 2-7
職場實習之相關研究

研究者(年代)	定 義
許天威(民 84)	身心障礙者只是某些能力受到限制,仍可發揮其某些長處去獲取適當的職業,尤其是只要工作能力與職業條件搭配得宜,就能勝任其職,刻板認為身心障礙者必然不適合哪一種職業並不正確
馮丹白(民 84)	適合智能障礙者就業的工作,依序為:零件組裝與包裝、手工藝製品、汽車清潔維護、環境維護、農牧工作、烘焙食品、花卉栽培、電子零件裝配、紙氣加工及包裝、超商服務等
林千惠(民 85)	適合智能障礙者的工作包括:文書處理工作,如辦公室職員;商業或銷售類的工作,如店員;特殊服務類的工作,如清潔工、烘焙師;農牧、漁、獵類的工作,如農工、園藝工;生產程序工、粗工及交通、機械操作類工作,如手工業、水電工、油漆工
林宏熾(民 87)	身心障礙者個人工作意願不高、工作技能欠佳、身心功能適應困難、交通問題及社交表現欠交等,是影響就業的個人主要問題,而雇主沒有意願雇用、無意願改善障礙環境、給予的工資較差及對待身障者的態度等,則是影響身心障礙者就業的外在因素
王欣宜(民 87)	智能障礙者缺乏工作社會技能與同事不了解障礙者的特性與不知如何表達意思
王文科、李靜芬 (民 79)	就智能障礙者而言,受限於其身心特質,有些工作不適合擔任,一般而言,低技術性或辦技術性工作比較適合智能障礙者
周台傑(民 90)	職場實習面臨的問題:未建立職場自然支持系統,未針對學生的交通能力進行訓練,職場開發技巧與人力不足,職業輔導員角色定位不明,未系統化進行職場開發,實習與就業輔導無法結合,職場實習點與就業點銜接不良,未落實就業市場開發
邱永祥(民 90)	輕度智能障礙者比中重度者的工作適應佳,而家人的支持、學校的就業輔導以及雇主的雇用態度對工作適應都有顯著的影響力
林宏旻(民 93)	校外職場實習常遇到的困難為職場尋找不易、因障礙程度被拒、能力無法勝任
行政院勞工委員會 (民 94)	智能障礙就業者工作上之困擾情況,有上下班交通不便、工作場所欠缺無障礙環境、工作場所受到不平等待遇、工作無保障、無專門技術、無符合專長或興趣的工作、說話慢與同事溝通不良、工作壓力大等

資料來源:本研究整理(民 100)。

綜上所述，身心障礙學生於職場實習中常會因本身的障礙而導致標籤化，進而便影響了學生於實習過程中的受挫、工作動機意願低、無法與同事相處等，漸漸地就會使得學生無法融入職場生活中，雇主也就有理由解雇。而學生實習的職種大部分皆是以單一操作性的職種為主，顯示出雇主對於身障者的工作能力還是無法完全肯定之，因此，想透過本研究了解職場實習的職種、困難處和實習是否能提升學生的競爭力就業競爭力，對於未來的就業是否有其助益。

第三章 研究設計與實施

本章依研究目的與文獻分析之結果，建立研究架構，並以調查研究法為主，發放問卷蒐集資料後進行統計分析，以獲得充分而有效的數據，來考驗各項研究假設，解答待答問題。本章共區分為五節，第一節為研究架構；第二節為研究對象；第三節為研究工具；第四節為資料處理及分析，現分別針對各節內容分述如下：

第一節 研究架構

依據研究動機與目的，並綜合文獻探討，本研究之研究架構如圖 3-1 所示。整個研究架構分為個人背景變項及學校環境變項、職場實習現況及問題構面、職場實習滿意度構面。

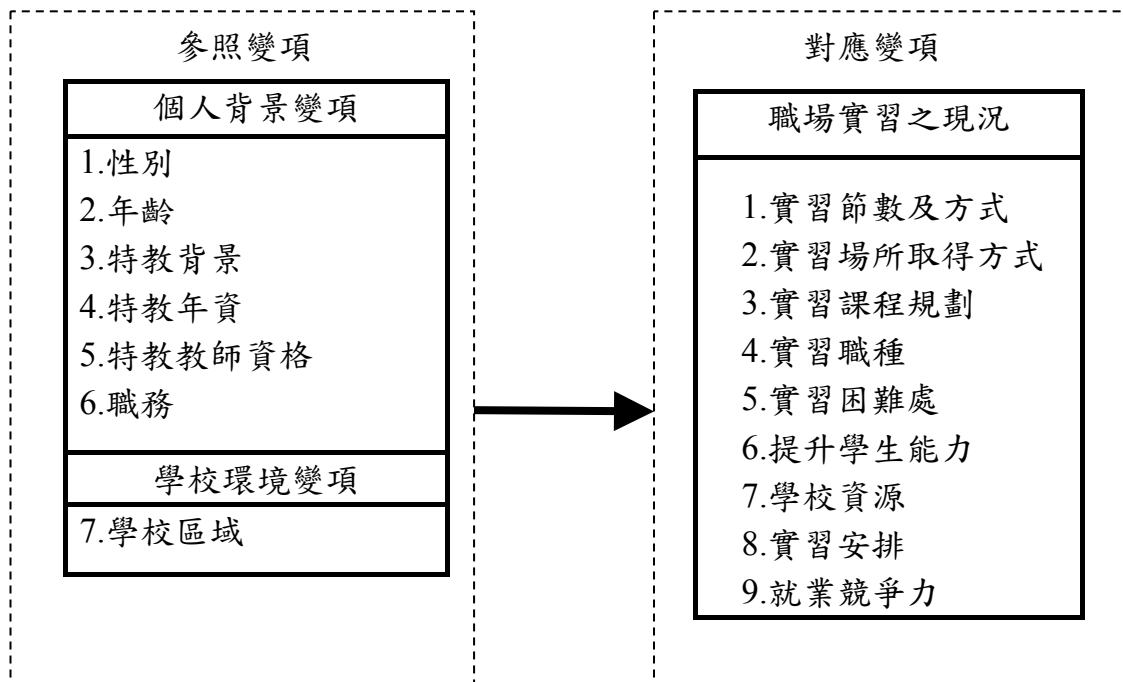


圖 3-1 研究架構圖

第二節 研究對象

本研究係以 100 學年度任教於公立高中職綜合職能科教師為研究對象，以下分別就研究母群，以及預試問卷與正式問卷的研究對象和問卷回收情形加以探討。

壹、研究母群

本研究旨在了解高職綜合職能科職場實習現況之情形，以 100 學年度任教於公立高中職（不包括特殊教育學校）綜合職能科之教師為研究母群體，並進行普查。研究對象包括導師、專任教師及兼任行政工作之教師，不包括代理、代課及兼課教師。100 學年度全國高中職綜合職能科共 65 所學校設班，特教合格教師有 477 人，一般合格教師有 9 人，總樣本數共 486 人，如表 3-1。

表 3-1

100 學年度綜合職能科之班級數及教師數

區別	公立學校數	總班級數	特教合格教師人數	一般合格教師人數	合計教師數
北部	22 所	100 班	205 人	5 人	210 人
中部	23 所	94 班	153 人	2 人	155 人
南部	14 所	51 班	84 人	2 人	86 人
東部及離島	6 所	23 班	35 人	0 人	35 人
合計	65 所	268 班	477 人	9 人	486 人

資料來源：教育部統計處（民 101）。

貳、預試問卷之研究樣本

依據吳明隆、涂金堂（民 99）指出，預試對象人數以問卷中包括最多題項之「分量表」的 3 至 5 倍人數為原則，本研究預試問卷之量表題

數為 9 題與 18 題，則本研究最少需抽取 67 人為預試樣本。

本研究選取北部、中部及南部共 8 所學校，67 名綜合職能科教師為預試對象，預試問卷回收情形如表 3-2。

表 3-2
預試問卷回收情形

區別	對象	樣本數	回收數	回收率
北部	基隆海事	5	5	100%
	松山工農	9	8	89%
	海山高工	13	12	92%
	鶯歌工商	12	12	100%
中部	沙鹿高工	7	6	86%
	草屯商工	6	6	100%
南部	白河商工	10	9	90%
	岡山農工	6	6	100%
合計		67	64	93%

67 份預試問卷中，共回收 64 份問卷，回收率為 96%，剔除無效問卷數 4 份，合計預試有效問卷共 60 份，有效問卷回收率為 90%。

參、正式問卷研究對象

本研究之正式問卷調查，採普查方式進行，以 100 學年度任教於公立高中職綜合職能科教師為調查對象。為減少預試前測之干擾，正式問卷將預試已施測之教師排除，故合計共 57 所學校，419 位教師為正式問卷之施測對象。正式問卷回收情形如表 3-3 所示。

表 3-3
正式問卷回收情形

區別	縣市	學校校名	樣本數	回收數	回收率 %
北部	宜蘭縣	羅東高工、頭城家商	16	9	56
	基隆市	基隆海事、基隆商工	16	13	81
	新北市	瑞芳高工、淡水商工、三重商工	32	17	53
	臺北市	士林高商、大安高工、木柵高工、松山家商、內湖高工、南港高工	54	50	93
	桃園縣	中壢高商、桃園農工、龍潭農工	32	28	88
	新竹市	新竹高工	16	11	69
	新竹縣	關西高中、竹北高中	10	8	80
中部	苗栗縣	大湖農工、苗栗農工	11	7	64
	臺中市	大甲高工、東勢高工、台中家商、台中高農、霧峰農工、豐原高商	52	40	79
	南投縣	水里商工、竹山高中、南投高商、埔里高工	19	18	95
	彰化縣	二林工商、北斗家商、員林家商、員林農工、彰化高商、秀水高工	40	35	88
	雲林縣	北港農工、虎尾農工	11	11	100
南部	嘉義市	嘉義家職、民雄農工	10	7	70
	臺南市	台南高商、台南高工、曾文農工、新化高工、北門農工	33	28	85
	高雄市	三民家商、鳳山商工	14	10	71
	屏東縣	佳冬高農、屏東高工、恆春工商	18	17	94
東部及離島	花蓮縣	玉里高中、花蓮高農	12	12	100
	臺東縣	臺東專科、關山工商	9	8	89
	金門縣	金門農工	5	5	100
	澎湖縣	澎湖海事水產	9	9	100
合計			419	343	82

419 份正式問卷中，共回收 343 份，回收率為 82%，經剔除無效問卷數 4 份，合計有效問卷共 339 份，有效問卷回收率為 81%。

第三節 研究工具

本研究係以問卷作為資料收集的工具，所採用之問卷調查工具為「高職綜合職能科職場實習現況之研究」調查問卷，以下茲將問卷設計與編製、建立專家效度、預試分析、確立正式問卷等過程說明如下。

壹、問卷設計與編製

本問卷依據研究架構並參考相關文獻編製，問卷架構包含三個部分，第一部分為「個人基本資料」；第二部分為「貴校職場實習概況」；第三部分為「職場實習現況量表」。問卷分為組長版本和一般教師版本，組長版的問卷內容包含：個人基本資料、貴校職場實習概況、職場實習現況量表；一般教師版本的問卷內容包含：個人基本資料和職場實習現況量表。其編製過程如圖 3-2 所示。

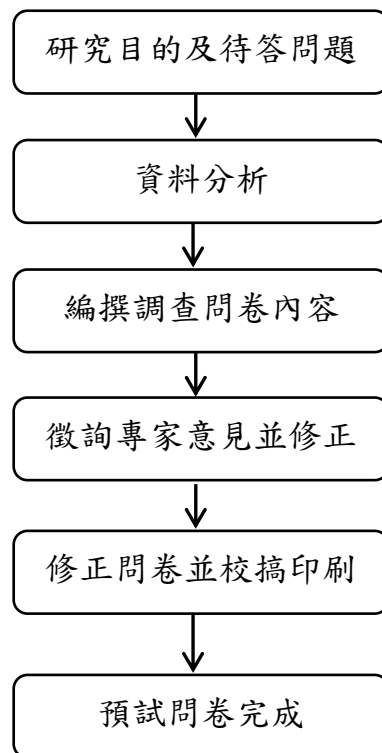


圖 3-2 「高級職業學校綜合職能科教師對職場實習現況之研究問卷」編製過程圖

一、 量表來源

本研究問卷係參閱教育部公布之各校校外職場實習計畫內容及各公立高職學校綜合職能科職場實習辦法後，對於在「貴校職場實習概況」部分，歸納出四個面向，包括「實習節數及方式」、「實習場所取得方式」、「實習課程規劃」、「實習職種」及等四個部分；在「職場實習現況」部分，歸納出五個重要向度，包括「實習困難處」、「提升學生能力」、「學校資源」、「實習安排」、「就業競爭力」。

二、 問卷內容

(一) 個人基本資料

1. 性別：(1) 男；(2) 女。
2. 年齡：(1) 25 歲以下；(2) 26-30 歲；(3) 31-35 歲；(4) 36-40 歲；(5) 41-45 歲；(6) 46 歲以上。
3. 特教背景：(1) 特殊教育系、所（含四十學分班）畢業；(2) 特殊教育學分班（含特教學程或特教輔系）畢業；(3) 非特教所、特教系、特教學分班畢業。
4. 特教年資（含今年）：(1) 5 年以下；(2) 6-10 年；(3) 11-15 年；(4) 16-20 年；(5) 21 年以上。
6. 合格教師證書：(1) 特教合格教師；(2) 非特教合格教師；(3) 不具備合格教師證。
7. 現任職務：(1) 綜合職能科導師；(2) 綜合職能科教師兼任行政；(3) 綜合職能科專任教師；(4) 其他。
8. 學校區域：(1) 北部（宜蘭縣、基隆市、台北市、台北縣、桃園縣、新竹市、新竹縣）；(2) 中部（苗栗縣、台中市、台中縣、南投縣、彰化縣、雲林縣）；(3) 南部（嘉義市、嘉義縣、台南市、台南縣、高雄市、高雄縣、屏東縣）；(4) 東部及離島（台東縣、花蓮縣、金門縣、澎湖縣）。

三、 填答與計分

第二部分的貴校職場實習概況，只有組長問卷才有此部分，以實際勾選之答案為記錄，以統計總和再計算其佔總回收份數的百分比，其百分比越高則代表此欄位答案越符合各校的職場實習概況。

第三部分的職場實習現況量表係採賴克特式(Likert-type)的 5 點量表。每題有 5 個選項，數列 5-4-3-2-1 代表從「非常同意」到「非常不同意」的輕重程度，受試者根據實際觀察與感受的符合程度填答，在適當的數字上打「○」，圈選 5 給 5 分，圈選 4 給 4 分…，以此類推。最後計算各向度及總量表的得分，「職場實習現況量表」得分愈高則代表實習現況愈佳。

貳、 建立專家效度

預試問卷初稿完成，經與指導教授討論與修正後，編製成專家效度評定問卷，詳如附錄二。為使問卷內容具有客觀性並能貼近實務，敦請三位家學者及三位實務工作者針對內容、語句、和適切性給予建議，將內容不適、題意不清的題目加以修改，建立內容效度，形成預試時使用的量表，專家審查名單如表 3-4。問卷回收後，專家所提之意見詳如附錄三所示。

表 3-4
專家審查名單

姓名	職稱	服務單位
杞昭安	教授	國立臺灣師範大學特殊教育學系
王華沛	所長	國立臺灣師範大學復健諮商學系
徐昊杲	副校長	嶺東科技大學
謝佳男	實習組長	臺北市立大安高級工業職業學校
潘玫玥	教師	臺北市立松山高級工農職業學校
邱憶茹	資源班導師	國立龍潭高級農工職業學校

經研究者整理專家學者及實務工作者所提供的意見，統計其評定結果，保留勾選「合適」的題項，並針對「修正後合適」題項之問卷用語與指導教授討論修正後保留，將「不合適」題項刪除後，其餘題項重新編號，完成「高職綜合職能科職場實習現況之研究」預試問卷，如附錄四。

參、預試分析

本研究使用「高職綜合職能科職場實習現況之研究調查問卷初稿」進行預試，預試樣本抽取 67 份，有效問卷 64 份，問卷回收後，進行資料編碼，利用 SPSS 19.0 For Windows 統計套裝軟體進行統計分析。透過項目分析，因素分析建構問卷之效度，並以 Cronbach's α 係數做為信度之考驗，以統計分析結果為依據修正問卷內容，完成正式問卷之編製。茲將考驗過程與結果說明如下：

一、項目分析

項目分析主要是根據樣本填答的資料求出個別題項的決斷值（CR 值），將未達顯著水準的題項刪除，以期提高問卷之鑑別度。

（一） 相關分析法（correlation analysis）：相關分析法係計算各題項與分量表總分的積差相關，若相關係數達.05 顯著水準，則該題項予以保留。本研究項目分析統計結果如表 3-5，由表可知，各題項與總分之相關皆達顯著水準。

（二） 內部一致性分析法（criterion of internal consistency）：

內部一致性分析法係將所有受試者預試量表的得分總和排序，將樣本總分的前 27% 定義為高分組，後 27% 定義為低分組。計算高、低分組在每一題項得分平均數的差異顯著性檢定，進行獨立樣本 t 考驗，檢驗每個題項高、低分組得分之差異，求得各題項之決斷值（CR 值），若各題項之 CR 值達到顯著水準（ $\alpha < .05$ ），則該題項予以保

留（徐昊杲、邱佳椿，2011）。本研究項目分析統計結果如表 3-5 和表 3-6，所有題目的 CR 值皆達顯著水準，因此，所有題目予以保留。

表 3-5
職場實習概況題目摘要表（組長填寫）

構面	題號及題目	統計量	百分比 %	
實習 節數 及 方式	1 目前貴校安排高三校外職場實習節數總計：(請填寫 每周總節數)_____節/週	14 節 6 21 節 2	75 25	
	2 目前貴校校外職場實習場所為何種型式(可複選)： <input type="checkbox"/> 一般性(競爭性)職場 <input type="checkbox"/> 支持性職場 <input type="checkbox"/> 庇護性職場	5 2 1	62.5 25 12.5	
	3 目前貴校三年級校外職場實習為何種方式： <input type="checkbox"/> 集中實習 <input type="checkbox"/> 分散實習	0 8	0 100	
實習 取得 方式	4 目前貴校三年級職場實習場所主要取得方式(可複 選)： <input type="checkbox"/> 學校行政人員尋找 <input type="checkbox"/> 特教任課教師尋找 <input type="checkbox"/> 職業輔導員尋找 <input type="checkbox"/> 機構合作 <input type="checkbox"/> 學生家長自行尋找 <input type="checkbox"/> 公立就業服務單位 <input type="checkbox"/> 其他_____	1 4 1 0 2 0 0	12.5 50 12.5 0 25 0 0	
	5 目前貴校三年級安排校外職場實習課程由誰負責 現場指導(可複選)： <input type="checkbox"/> 廠商人員支援 <input type="checkbox"/> 特教專任教師 <input type="checkbox"/> 任課教師 <input type="checkbox"/> 三年級導師 <input type="checkbox"/> 二年級導師 <input type="checkbox"/> 一年級導師 <input type="checkbox"/> 機構支援 <input type="checkbox"/> 職業輔導員	0 0 4 3 0 0 0 0 1	0 0 50 37.5 0 0 0 0 12.5	
		6 目前貴校三年級校外職場實習場所由誰負責接洽 溝通(可複選)： <input type="checkbox"/> 特教組長 <input type="checkbox"/> 實習輔導組長 <input type="checkbox"/> 全體特教教師 <input type="checkbox"/> 職場實習任課教師 <input type="checkbox"/> 職業輔導員 <input type="checkbox"/> 職業類科教師 <input type="checkbox"/> 公立就業服務人員 <input type="checkbox"/> 高三導師 <input type="checkbox"/> 其他_____	5 0 0 1 1 0 0 1 0	62.5 0 0 12.5 12.5 0 0 12.5 0

表 3-5

職場實習概況題目摘要表(續)

題號及題目		統計量	百分比 %
實習 課程 規劃	貴校目前三年級提供學生校外職場實習地點共有幾處：		
	<input type="checkbox"/> 1處	0	0
	<input type="checkbox"/> 2處	0	0
	<input type="checkbox"/> 3處	0	0
	<input type="checkbox"/> 4處	0	0
	<input type="checkbox"/> 5處	0	0
	<input type="checkbox"/> 6處以上	8	100
8	貴校目前三年級每一個校外實習職場最多安排幾位學生(可複選)：		
	<input type="checkbox"/> 1人	5	62.5
	<input type="checkbox"/> 2人	3	37.5
	<input type="checkbox"/> 3人	0	0
	<input type="checkbox"/> 4人	0	0
	<input type="checkbox"/> 5人	0	0
	<input type="checkbox"/> 6人以上	0	0
職種 9	貴校目前三年級校外職場實習的職種有那種型式(可複選)：		
	<input type="checkbox"/> 超商店員	2	25
	<input type="checkbox"/> 賣場員工	3	37.5
	<input type="checkbox"/> 烘焙學員	5	62.5
	<input type="checkbox"/> 餐飲服務員	4	50
	<input type="checkbox"/> 加油站員工	4	50
	<input type="checkbox"/> 洗車工	3	37.5
	<input type="checkbox"/> 清潔工	2	25
	<input type="checkbox"/> 洗衣店員工	0	0
	<input type="checkbox"/> 印刷廠員工	0	0
	<input type="checkbox"/> 搬運工	0	0
	<input type="checkbox"/> 美髮學徒	1	12.5
	<input type="checkbox"/> 代工作業員	0	0
	<input type="checkbox"/> 裝配工	0	0
	<input type="checkbox"/> 牧場員工	0	0
	<input type="checkbox"/> 園藝工	0	0
	<input type="checkbox"/> 辦公室工友	1	12.5
<input type="checkbox"/> 其他_____	0		
職場 實習 現況 1	您對貴校目前三年級校外職場實習課程實施現況滿意嗎？	5	62.5
	<input type="checkbox"/> 滿意	3	37.5
	<input type="checkbox"/> 不滿意(若勾填不滿意，請續答下列問題)		
	不滿意的原因(可複選)：	1	12.5
	<input type="checkbox"/> 職種類別過少	2	25
	<input type="checkbox"/> 未能符應就業市場需求	3	37.5
	<input type="checkbox"/> 未考慮學生個別差異能力需求	3	37.5
<input type="checkbox"/> 缺乏專業人力整合	0	0	
<input type="checkbox"/> 其他_____	0	0	

表 3-5
職場實習概況題目摘要表(續)

構面	題號及題目	統計量	百分比 %
	目前貴校校外職場實習常遇到哪些困難(可複選)：		
職場 實習 現況	<input type="checkbox"/> 因障礙程度被拒絕	3	37.5
	<input type="checkbox"/> 職場尋覓不易	5	62.5
	<input type="checkbox"/> 學生能力無法勝任	2	25
	<input type="checkbox"/> 交通問題	3	37.5
	<input type="checkbox"/> 職場員工的接納度	2	25
	<input type="checkbox"/> 學生專業能力不足	2	25
	2 <input type="checkbox"/> 工作情緒不穩定	7	87.5
	<input type="checkbox"/> 教師人力不足	2	25
	<input type="checkbox"/> 學校行政無法支持與配合	3	37.5
	<input type="checkbox"/> 沒有職業輔導員協助	3	37.5
	<input type="checkbox"/> 學生工作意願低	6	75
	<input type="checkbox"/> 家長不支持	3	37.5
	<input type="checkbox"/> 課程無法配合職種訓練	2	25
	<input type="checkbox"/> 其他_____	2	25

▲組長回收有效問卷為 8 份

由以上預試組長問卷部分，可以看出高三上的職場實習節數為 14 節，期規劃有符合其課程綱要中規定的隨年級增加其實習節數；職場實習場所的取得方式主要為特教教師尋找為主，顯示了學校並未給予行政的資源協助綜合職能科尋找職場，都是仰賴特教組長負責職場實習的整體規劃課程及接洽事宜；學生的實習職種主要為烘焙員、賣場員工和加油站員工為主要的實習職種，在一般社會大眾的觀念中，認定這些身心障礙的學生還是只能負責單一操作性的工作，才不會有職場安全問題的產生；而學生在實習面臨到的困難，為工作情緒不穩定、職場尋覓不易為主要的問題，身障學生對於挫折忍受度本就比一般人來的脆弱，營造良好且接納的工作環境對於學生工作是更加地有助益。

表 3-6

職場實習現況量表之項目分析摘要表（教師填寫）

構面	題號及題目	CR 值	與總分之相關
提升 學生 能力	12 您認為實施校外職場實習能增進學生的自信心。	9.239	.465***
	13 您認為實施校外職場實習有助於學生增進良好的工作態度。	7.829	.455***
	14 您認為實施校外職場實習有助於學生增進獨立交通能力。	7.373	.555***
	15 您認為實施校外職場實習有助於學生增進社交技巧能力。	8.586	.447***
學校 資源	9 您滿意貴校學校行政單位對校外職場實習能給予資源協助。	6.239	.593***
	10 您滿意貴校能夠結合社區資源開發不同的實習職種及場所。	6.996	.578***
	11 您滿意學校行政人員會協助處理校外職場實習遇到的問題。	8.750	.603***
實習 安排	3 您滿意貴校課程與校外職場實習之能力需求吻合。	8.278	.478***
	4 您滿意貴校於課程訓練中會協助學生了解自己性向。	8.396	.534***
	5 您滿意貴校有依學生能力及興趣安排校外職場實習地點。	8.478	.723***
	6 校外職場實習時間越多，更能幫助學生適應真正的職場。	9.624	.522***
	7 您滿意教師會定期巡迴輔導學生校外職場實習的制度。	8.125	.797***
	8 您認為教師應與職場實習店家密切聯繫學生後續實習狀況。	8.761	.452***
	16 您認為學生校外職場實習經驗有助於學生選擇職業。	9.235	.489***
	17 您認為校外職場實習的經驗有助於學生畢業後的就業機會。	9.426	.478***
就業 競爭力	18 您認為實施校外職場實習，會讓店家員工更能接納障礙者。	9.576	.528***

*** $p < .001$ 。▲回收教師有效問卷為 64 份

綜上所述，由表 3-6 之項目分析結果得知，職場實習滿意度量表中所有題項之「CR 值」及「各題項與總分之相關」均達顯著水準以上，所有題項皆可保留，無需刪題。

二、 因素分析

為考驗量表的建構效度（Construct Validity），進行因素分析。因素分析是一種潛在結構分析法，目的在因素結構的簡單化，希望以最少的

共同因素，對總變異量做最大的解釋，因而抽取的因素越少越好，但抽取之累積解釋的變異量則越大越好（吳明隆，2010）。

當 KMO 值愈大時，表示變項間的共同因素愈多，愈適合進行因素分析。如果 KMO 值小於.5 時，較不適合進行因素分析（徐昊杲、邱佳樁，2011）。

（一） 職場實習現況量表

本量表運用主軸因子法（Principal axis factoring）抽取因素，當特徵值大於 1 者才留下共同因素，再以正交轉軸之最大變異法（Varimax）加以轉軸。

因素分析後之 KMO 值為.657，表示適合進行因素分析；另一種指標為 Bartlett's 球形考驗，其卡方值為 1341.211，達顯著水準，表示題目間有共同因素存在，適合進行因素分析。

進行因素分析後，得到四個因素，各題項因素負荷絕對值均大於.4，累積的解釋變異量為 71.003%，如表 3-7 所示。

表 3-7

職場實習滿意度量表之因素分析摘要表

題項	抽取的因素				(共同性) 效度係數
	因素一	因素二	因素三	因素四	
12	.800	.257	.254	.108	.872
13	.789	.101	.258	.127	.947
14	.717	.326	.330	.160	.642
15	.678	.018	-.151	.355	.805
9	.248	.725	.301	.197	.717
10	.164	.679	.273	.353	.769
11	.269	.617	.312	.240	.731
3	.244	.148	.764	.164	.534
4	.231	.281	.653	.188	.752
5	.232	.192	.592	.225	.782
6	.545	.222	.580	.137	.707
7	-.035	.403	.489	.149	.773
8	.235	.129	.546	.196	.637
16	.098	.199	.267	.759	.602
17	.243	.393	.011	.724	.650
18	.125	.359	.284	.572	.653
特徵值	5.905	4.483	3.121	2.181	
解釋的變異量%	21.726	18.345	16.726	14.206	
累積的變異量%	21.726	40.071	56.797	71.003	

註：因素負荷量 $>.400$ ，以粗體顯示。

三、 信度分析

本研究為進一步瞭解問卷的可靠性與有效性，必須建立問卷的信度 (reliability)。本研究採用 Cronbach's α 係數，考驗預試問卷之內部一致性， α 值愈大表示量表的內部一致性愈高。在信度係數的接受度上面，因素構面的 Cronbach's α 係數最好在 .70 以上，如果是在 .60 以上勉強也可以接受。而總量表的 α 係數最好在 .80 以上，如果在 .90 以上則信度更佳 (吳明隆、涂金堂，2010)。

本預試問卷經信度分析後，在「職場實習滿意度」量表之 α 值，各

構面之 α 值皆大於 .80，屬於高信度標準，顯示其內部一致性頗佳，如表 3-8。

表 3-8
預試問卷信度分析之摘要表

量表	構面	預試題號	正式題號	刪除該題項後 α 值	構面 α 值	問卷 α 值
校外職場實習現況	提升學生自我能力	12	12	.818	.868	.912
		13	13	.787		
		14	14	.784		
		15	15	.739		
	學校資源	6	6	.826	.844	
		7	7	.829		
		8	8	.715		
	實習安排	3	3	.839	.902	
		4	4	.874		
		5	5	.854		
		6	6	.868		
		7	7	.835		
		8	8	.876		
	就業競爭力	16	16	.798	.817	
		17	17	.738		
		18	18	.816		

肆、正式問卷

問卷初稿經專家審查與信、效度之相關分析後，其信、效度皆可支持本研究。高級職業學校綜合職能科職場實習現況問卷各構面與正式問卷之題號，如表 3-9 所示。

正式問卷共分二種問卷，一為組長問卷，二為教師問卷，組長問卷的內容分為三大題項，一為「個人基本資料」共 6 題，題號 1~6 題；二為「貴校職場實習概況」共 9 題，題號 1~9 題；三為「校外職場實習現況」共 18 題，題號 1~18 題，共計 33 題，填答和計分方式與預試問卷相同，「高職綜合職能科職場實習現況之研究」組長問卷如附錄五。

教師問卷的內容分為三大題項，一為「個人基本資料」共 6 題，題號 1~6 題；二為「校外職場實習現況」共 18 題，題號 1~18 題，共計 24 題，填答和計分方式與預試問卷相同，「高職綜合職能科職場實習現況之研究」教師問卷如附錄六。

表 3-9

預試問卷、組長問卷及教師問卷題號對照表

題型	構面	組長預試 問卷題號	組長問卷 題號	教師預試 問卷題號	教師問卷 題號
個人資料	性別	一	一	一	
	年齡	二	二	二	
	特教背景	三	三	三	
	特教年資	四	四	四	
	教師證書	五	五	五	
	現任職務	六	六	六	
	學校區域	七	刪題	刪題	
貴校職場 實習概況	實習節數 及方式	1 2 3	1 2 3		
	取得方式	4	4		
	課程規劃	5	5	教師問卷無此 部分題目	教師問卷無此 部分題目
		6	6		
		7	7		
		8	8		
	職種	9	9		
	校外職場 實習現況	實習困難處	1	1	1
2			2	2	2
提升學生能 力		12	12	12	12
		13	13	13	13
		14	14	14	14
學校資源	9	9	9	9	
	10	10	10	10	
	11	11	11	11	
	實習安排	3	3	3	3
		4	4	4	4
5		5	5	5	
6		6	6	6	
就業 競爭力	7	7	7	7	
	8	8	8	8	
	16	16	16	16	
	17	17	17	17	
	18	18	18	18	

▲組長問卷共 33 題，教師問卷共 24 題。

第四節 資料處理及分析

本研究應用統計軟體 SPSS 19.0(PASW Statistics)進行統計分析工具。根據前述之研究目的與所建立之研究假設，使用不同的統計方法加以分析，茲將採用之統計方法敘述如下。

壹、描述統計分析

為瞭解各校高職綜合職能科職場實習概況程度之分布情形，以次數分配、百分比、平均數及標準差等方法，針對實習節數及方式、實習場所的取得方式、實習課程規劃、實習職種及實習困難處等進行統計分析。

貳、t 檢定

以「單一樣本 t 檢定」，針對「職場實習現況」之整體及各構面，包含了提升學生能力、學校資源、實習安排及就業競爭力等四個面向進行平均數差異顯著性考驗。以「獨立樣本 t 檢定」，針對樣本背景變項之「性別」、「年齡」、「特教背景」、「特教年資」、「特教教師資格」、「職務」及學校環境變項的「學校區域」，進行平均數差異顯著性考驗。

參、單因子變異數分析

為檢定樣本之「性別」、「年齡」、「特教背景」、「特教年資」、「特教教師資格」、「職務」及「學校區域」等背景變項下，是否會對「職場實習現況」達到顯著差異性。在事前檢定上，先採用 Levene 檢定變異數是否同質；當檢定 F 值得 $p < .05$ 時，進一步利用雪費法(Scheffé Method)進行事後檢定，檢定各變異數組間的差異。若有差異，則表示某一變異來源對資料具有顯著的影響作用。

肆、皮爾森積差相關

以 Pearson 積差相關考驗職場實習現況之「提升學生能力」、「工學校資源」、「實習安排」、「就業競爭力」等四個因素構面之相關情形。

第四章 資料分析與討論

本章旨在針對研究調查的結果進行分析與討論，共分三節。第一節為調查樣本分析；第二節為高職綜合職能科職場實習現況量表之分析；第三節則針對統計分析結果進行綜合討論。

第一節 調查樣本分析

本研究係以 100 學年度任教於公立高中職（不包括特殊教育學校）綜合職能科之教師為研究母群體，進行普查。研究對象包括導師、專任教師及兼任行政工作之教師，總樣本數共 477 人。

本研究之預試對象選取 67 名綜合職能科教師，寄發 67 份預試問卷，回收 64 份問卷，回收率為 93%，剔除無效問卷數 4 份，合計預試有效問卷共 60 份，有效問卷回收率為 90%，為減少預試前測之干擾，正式問卷將預試已施測之教師排除，故合計 419 份為正式問卷之施測對象。共回收 343 份，回收率為 82%，經剔除無效問卷數 4 份，合計有效問卷共 339 份，有效問卷回收率 81%。

有效問卷之樣本基本資料分配情形，依表 4-1 所示，說明如下。

壹、個人背景變項

以性別而言，男性有 71 人，佔 20.9%；女性有 268 人，佔 79.1%；填答教師以女性教師佔多數。

以年齡而言，25 歲以下有 57 人，佔 14.6%；26 至 30 歲有 108 人，佔 27.6%；31 至 35 歲有 69 人，佔 17.6%；36 至 40 歲有 52 人，佔 13.3%；41 至 45 歲有 48 人，佔 12.3%；46 歲以上有 57 人，佔 14.6%；填答教師中以 26 至 30 歲佔最多數，41 至 45 歲的填答人數最少。

以特教背景而言，特殊教育系、所畢業有 193 人，佔 57.0%；特殊教育學分班（含特教學程或特教輔系）畢業有 104 人，佔 30.7%；非特教系、特教所、特教學分班畢業有 42 人，佔 12.4%。填答教師中，從特殊教育系、所畢業居多。

以特教年資而言，5 年以下有 123 人，佔 36.3%；6 至 10 年有 108 人，佔 31.9%；11 至 15 年有 64 人，佔 18.9%；16 至 20 年有 22 人，佔 6.5%；21 年以下有 12 人，佔 3.5%。因 21 年以下僅 12 人，樣本數少於 30，為避免統計考驗上的錯誤，遂將「21 年以下」與「16 至 20 年」合併為「16 年以上」，計有 34 人，佔 10.0%。整併後學歷之選項為「5 年以下」、「6 至 10 年」、「11 至 15 年」及「16 年以上」四個選項。

以特教教師資格而言，合格特教教師有 326 人，佔 96.2%；非特教合格教師有 7 人，佔 2.1%；不具備合格教師證有 6 人，佔 1.8%。因不具備合格教師證僅 6 人，樣本數少於 30，為避免統計考驗上的錯誤，遂將「不具備合格教師證」與「非特教合格教師」合併為「非合格特教教師」，計有 13 人，佔 4.8%。整併後學歷之選項為「合格特教教師」及「非合格特教教師」二個選項。

以職務而言，綜合職能科導師有 173 人，佔 44.2%；綜合職能科教師兼行政有 76 人，佔 19.4%；綜合職能科專任教師有 142 人，佔 36.3%。

貳、學校區域變項

以學校區域而言，北部有 133 人，佔 39.2%；中部有 110 人，佔 32.4%；南部有 62 人，佔 18.3%；東部有 20 人，佔 5.9%；離島有 14 人，佔 4.1%。因東部僅 20 人，離島僅 14 人，樣本數皆少於 30，為避免統計考驗上的錯誤，遂將「東部」與「離島」整併為「東部及離島」，計有 34 人，佔 10.0%。整併後學校位置之選項為「北部」、「中部」、「南部」與及「東部及離島」等四個選項。

表 4-1
調查樣本背景資料分析

類別	變項	項目	人數	百分比%	有效樣本		
	性別	1. 男	71	20.9	339		
		2. 女	268	77.2			
	年齡	1. 25 歲以下	57	14.6	339		
		2. 26 至 30 歲	108	27.6			
		3. 31 至 35 歲	69	17.6			
		4. 36 至 40 歲	52	13.3			
		5. 41 至 45 歲	48	12.3			
		6. 46 歲以上	57	14.6			
個人背景變項	特教背景	1. 特殊教育系、所畢業	193	57.0	339		
		2. 特殊教育學分班（含特教學程或特教輔系）畢業	104	30.7			
		3. 非特教系、特教所、特教學分班畢業	42	12.4			
	特教年資	1. 5 年以下	123	36.3	339		
		2. 6 至 10 年	108	31.9			
3. 11 至 15 年		64	18.9				
4. 16 至 20 年		22	16 年以上	34		10.0	
5. 21 年以上		12					
特教教師資格	1. 合格特教教師	7	6	非合格特教教師	326	96.2	339
	2. 非特教合格教師				13	4.8	
	3. 不具備合格教師證						
職務	1. 綜合職能科導師		168	50.0	339		
	2. 綜合職能科教師兼行政		51	15.0			
	3. 綜合職能科專任教師		120	35.4			
學校環境變項	學校區域	1. 北部		133	39.2	339	
		2. 中部		110	32.4		
		3. 南部		62	18.3		
		4. 東部	20	東部及離島	34		10.0
		5. 離島	14				

▲教師回收有效問卷為 339 份

綜上資料可以看出，於高職綜合職能科任教的教師以女性為主，比例高達七成五以上，顯示出任教綜合職能科教師以女性為主要的教學者；任

教的教師以 30 歲以下為主，佔了四成人數，教師的任教年齡層偏向年輕化，對於教學會更有多元化的創新；八成以上的教師都是具有特教背景資格，對於特教知能的專業度是無庸置疑的；由上表可知目前任教於高職綜合職能科的教師高達九成六都是合格的特教教師，已較過往大部分是不合格教師的比例大為提升，顯示政府在特殊教育的教師養成中也擴及其培育特教教師的管道；以學校區域來看，會因為區域學校數及班級數會有所差異，大部分集中於中、北部的區域，佔了七成以上的比例，故較弱勢的東部和離島區域，是否會因為其區域關係而影響其綜合職能科職場實習的推動，也是後續的研究可以深度探討之。

第二節 高職綜合職能科職場實習現況量表之分析

本節就高職綜合職能科職場實習現況調查問卷有效回收部分，針對填答者在其不同背景變項對職場實習現況之影響進行分析，分述如下。

壹、職場實習現況調查分析

本研究係以職場實習現況調查方式，以統計方式呈現，其結果如表 4-2、表 4-3 和表 4-4 所示，表 4-2 為組長填寫各校綜合職能科職場實習現況的分析摘要表，表 4-3 為教師填寫高職綜合職能科職場實習現況分析摘要表，表 4-4 為高職綜合職能科職場實習現況量表分析摘要表。另其表 4-5 為教師在面對職場實習提出的建議及意見，歸納如表列。

表 4-2

高職綜合職能科職場實習現況分析摘要表(組長填寫)

構面	題項內涵摘要	答案	統計量	百分比 (%)
實習節數及方式	1. 目前貴校安排高三校外職場實習節數	14	28	54.9
	總計：(請填寫每周總節數) <u> </u> 節/週	21	23	45.1
	2. 目前貴校校外職場實習場所為何種型式(可複選)：			
	<input type="checkbox"/> 一般性(競爭性)職場		38	74.5
	<input type="checkbox"/> 支持性職場		19	37.2
	<input type="checkbox"/> 庇護性職場		4	7.8
實習場所取得方式	3. 目前貴校校外職場實習為何種方式：			
	<input type="checkbox"/> 集中實習		4	7.8
	<input type="checkbox"/> 分散實習		47	92.3
	4. 目前貴校職場實習場所主要取得方式(可複選)：			
	<input type="checkbox"/> 學校行政人尋找		17	33.3
	<input type="checkbox"/> 學校教師尋找		36	70.6
	<input type="checkbox"/> 職業輔導員尋找		31	60.8
	<input type="checkbox"/> 機構合作		7	13.7
	<input type="checkbox"/> 學生家長自行尋找		27	52.9
	<input type="checkbox"/> 公立就服單位		2	3.9
	<input type="checkbox"/> 其他 -職場互相介紹		2	3.9
實習課程	5. 目前貴校安排校外職場實習課程由誰負責現場指導(可複選)：			
	<input type="checkbox"/> 廠商人員支援		15	29.4
	<input type="checkbox"/> 特教教師		27	52.9
	<input type="checkbox"/> 任課教師		22	43.1
	<input type="checkbox"/> 三年級導師		26	60.0
	<input type="checkbox"/> 二年級導師		11	21.6
	<input type="checkbox"/> 一年級導師		2	3.9
	<input type="checkbox"/> 機構支援		0	0
	<input type="checkbox"/> 職業輔導員		20	39.2
	6. 目前貴校校外職場實習場所由誰規劃(可複選)：		27	52.9
	<input type="checkbox"/> 特教組長		0	0
	<input type="checkbox"/> 實習輔導組長		21	41.2
	<input type="checkbox"/> 全體特教教師		12	23.5
	<input type="checkbox"/> 職場實習任課教師		19	37.3
<input type="checkbox"/> 職業輔導員		0	0	
<input type="checkbox"/> 職業類科教師		0	0	
<input type="checkbox"/> 公立就業服務人員		0	0	
<input type="checkbox"/> 高三導師		8	15.7	

表 4-3

高職綜合職能科職場實習現況分析摘要表(續)

構 面	題項內涵摘要	答 案	統 計 量	百分比 (%)
實 習 課 程	7.目前貴校提供學生校外職場實習地點共有幾處：			
	<input type="checkbox"/> 1 處		0	0
	<input type="checkbox"/> 2 處		0	0
	<input type="checkbox"/> 3 處		0	0
	<input type="checkbox"/> 4 處		0	0
	<input type="checkbox"/> 5 處		0	0
	<input type="checkbox"/> 6 處以上		51	100
實 習 課 程	8.貴校每一個校外實習職場安排幾位學生(可複選)：			
	<input type="checkbox"/> 1 人		36	70.6
	<input type="checkbox"/> 2 人		39	76.5
	<input type="checkbox"/> 3 人		4	7.8
	<input type="checkbox"/> 4 人		1	2
	<input type="checkbox"/> 5 人		0	0
	<input type="checkbox"/> 6 人以上		0	0
實 習 職 種	9.貴校目前校外職場實習的職種有哪種型式(可複選)：			
	<input type="checkbox"/> 超商店員		24	47.0
	<input type="checkbox"/> 賣場員工		22	43.1
	<input type="checkbox"/> 西點烘焙員		38	74.5
	<input type="checkbox"/> 餐飲服務員		36	70.6
	<input type="checkbox"/> 加油站員工		21	41.1
	<input type="checkbox"/> 洗車工		31	60.8
	<input type="checkbox"/> 清潔工		18	35.2
	<input type="checkbox"/> 洗衣店員工		5	9.8
	<input type="checkbox"/> 印刷廠員工		3	5.9
	<input type="checkbox"/> 送貨員		8	15.7
	<input type="checkbox"/> 美髮學徒		19	37.3
	<input type="checkbox"/> 代工作業員		6	11.8
	<input type="checkbox"/> 裝配工		14	27.5
	<input type="checkbox"/> 牧場員工		3	5.9
	<input type="checkbox"/> 園藝工		9	17.6
	<input type="checkbox"/> 辦公室工友		1	2.0
<input type="checkbox"/> 其他_____		7	13.7	
	(學校工友、便當公司、民宿、機車學徒市場賣菜)			

▲組長回收有效問卷為 51 份

表 4-3

高職綜合職能科職場實習現況分析摘要表（教師填寫）

構面	題項內涵摘要	統計量	百分比 (%)	排序
	1. 您對校外職場實習課程實施現況滿意嗎			
	<input type="checkbox"/> 滿意	248	73.2	
	<input type="checkbox"/> 不滿意(若勾填不滿意，請續答下列問題)	91	26.8	
	不滿意的原因(可複選)：			
	<input type="checkbox"/> 職種類別過少	19	20.9	2
	<input type="checkbox"/> 未能符應就業市場需求	15	16.5	3
	<input type="checkbox"/> 未考慮學生個別差異能力需求	12	13.2	4
	<input type="checkbox"/> 缺乏專業人力整合	34	37.4	1
	<input type="checkbox"/> 其他	11	12.1	5
	2. 目前貴校校外職場實習常遇到哪些困難(可複選)：			
實習困難處	<input type="checkbox"/> 因障礙程度被拒絕	124	36.6	6
	<input type="checkbox"/> 職場尋覓不易	254	74.9	1
	<input type="checkbox"/> 學生能力無法勝任	160	47.1	4
	<input type="checkbox"/> 交通問題	125	36.9	7
	<input type="checkbox"/> 職場員工的接納度	139	41.0	5
	<input type="checkbox"/> 學生專業能力不足	112	33.0	8
	<input type="checkbox"/> 工作情緒不穩定	175	51.6	2
	<input type="checkbox"/> 教師人力不足	64	18.9	10
	<input type="checkbox"/> 學校行政無法支持與配合	23	6.8	13
	<input type="checkbox"/> 沒有職業輔導員協助	33	9.7	12
	<input type="checkbox"/> 學生工作意願低	170	50.1	3
	<input type="checkbox"/> 家長不支持	90	26.5	9
	<input type="checkbox"/> 課程無法配合職種訓練	47	13.9	11
	<input type="checkbox"/> 其他	18	5.3	14

▲教師回收有效問卷為 339 份

表 4-4

高職綜合職能科職場實習現況量表分析摘要表（教師填寫）

構面	題項內涵摘要	平均數	標準差	t 值 (檢定值=4)
	12. 您認為實施校外職場實習能增進學生的自信心	4.35	.625	10.150 ***
提升學生能力	13. 您認為實施校外職場實習有助於學生增進良好的工作態度	4.48	.553	15.198 ***
	14. 您認為實施校外職場實習有助於學生增進獨立交通能力	4.39	.661	10.600 ***
	15. 您認為實施校外職場實習有助於學生增進社交技巧能力	4.39	.603	11.720 ***
	小 計	4.40	.457	15.772 ***

表 4- 4

高職綜合職能科職場實習現況量表分析摘要表 (續)

構面	題項內涵摘要	平均數	標準差	t 值 (檢定值=4)	
學校資源	9. 您認為貴校學校行政單位對校外職場實習能給予資源協助	3.78	.977	4.270	***
	10. 您認為貴校能夠結合社區資源開發不同的實習職種及場所	3.80	.929	3.893	
	11. 您認為學校行政人員會協助處理校外職場實習遇到的問題	3.90	.863	3.669	
	小 計	3.82	.779	4.098	
實習安排	3. 您認為貴校課程與校外職場實習之能力需求吻合	4.33	.780	8.906	***
	4. 您認為貴校於課程訓練中會協助學生了解自己性向。	4.32	.715	8.076	***
	5. 您認為貴校有依學生能力及興趣安排校外職場實習地點	4.45	.729	11.166	***
	6. 您認為校外職場實習時間越多，更能幫助學生適應真正的職場。	4.24	.719	5.953	***
	7. 您認為教師會定期巡迴輔導學生校外職場實習的制度。	4.42	.616	10.516	
	8. 您認為教師應與職場實習店家密切聯繫學生後續實習狀況	4.67	.533	4.236	***
	小 計	4.32	.580	9.851	***
	就業競爭力	16. 您認為學生校外職場實習經驗有助於學生選擇職業	4.38	.612	11.364
17. 您認為校外職場實習的經驗有助於學生畢業後的就業機會		4.49	.546	3.723	***
18. 您認為實施校外職場實習，會讓店家員工更能接納障礙者		4.29	.621	8.272	***
小 計		4.39	.593	6.881	***
整 體 表 現		4.26	.437	10.498	***

** $p < .01$ *** $p < .001$

▲教師回收有效問卷為 339 份

表 4-5

高職綜合職能科職場實習現況之其他意見

類別	內容
符應學生能力職場不易尋找	<ol style="list-style-type: none"> 1.符應學生能力、興趣之職場點開拓不易，易被拒絕 2.尋找適合學生能力與性向的職場實屬不易 3.開發的職場未必能符合學生的興趣與性向
學生勞健保 職場開發不易 偏遠地區不利尋找職場	<p>超商類實習需要勞健保之勞雇關係，使得超商類不易收實習生</p> <ol style="list-style-type: none"> 1.校外職場開發不易，且因澎湖地屬離島。就業上相較於本島更不利 2.東部偏遠地區職場資源少，開發不易 3.職場難尋，尤其在偏遠的地方，更難社區化 4.苗栗較鄉下，就業機會及實習較不容易 5.職場開發不易，建議請市政府相關的單位協助，將有意願讓 6.學生實習的職場或機構，統一釋出名額讓學生可以去實習，也可增加不同職種類別，以符合就也市場的需求 7.開發職場不易，職場種類受限 8.教師開發適合學生的職場十分不容易，建議有相關的權責單位或由地方政府社會局或是特教課，成立合作廠商制度可供學生選擇 9.偏遠低區學校不易尋找職場 10.職場開發不易，建議每校均能有一位職輔員的設置 11.大環境的因素無法就近就業
教師權益	<ol style="list-style-type: none"> 1.教師指導校外職場實習時，在路程中危險多，如果可以增保意外險，更能保障教師的權益 2.部分能力較差的學生，巡輔教師需要花較多的時間在現場指導學生，勢必會壓縮其他學生的巡輔時間，常會造成教師開快車趕路去巡輔職場，建議開發職場實習課程之人力調配要視情況而有所調整 3.應該依照職場的遠近核發給教師其交通補助費
教師人力不足	<ol style="list-style-type: none"> 1.職場實習地點分佈較多，校方人力(師資)不足，無法落實每一位學生的職場輔導 2.教師人力不足，外部支援及法律規範不周延 3.應以協同方式，每節都有 2 位任課教師協助職場巡視，延續學生的就業機會，因為常常教師都要 2 小時以內要巡輔 2~3 個實習地點，扣除了交通時間，所剩在職場的時間並不多，這樣蜻蜓點水的支持性有何功效？ 4.特教教師兼負了輔導、教學、職場巡輔、輔導就業等工作，責任非常的重大

表 4-5

高職綜合職能科職場實習現況之其他意見（續）

類別	內容
行政未給予支援	<ol style="list-style-type: none"> 1. 綜職科在高職學校中看似獨立的個體，然實際未得到學校實習組的協助 2. 行政處室未能給予協助 3. 就業及實習在高職中未落實於實習處，綜職科學生的實習及就業相關業務都落在特教組長身上，行政未能整合，分工未協調，只會在評鑑時用漂亮的書面資料呈現，實際並不符合現況
學生工作意願低 家長期待過高	<ol style="list-style-type: none"> 1. 在職輔員和導師協助尋覓職場後，學生的工作意願不高，畢業即失業 2. 家長和學生工作意願不高 3. 工作意願低落或是性向不明者，在安排職場實習時不容易， 4. 建議可以在高一下能有性向測驗工具可以測驗之 5. 家長和學生的認知，不願意做沒有薪水的實習課程 6. 學生對職場的適應能力不佳 7. 家長對於孩子過度的保護，反而阻礙了孩子的學習 8. 家長支持度不高，學生的就業意願低落 9. 學生的工作意願低落影響其就業 10. 學生學習及工作態度不佳，使得職場老闆及員工、或是顧客容易對學生存有負面印象 11. 學生工作意願及就業動機不強烈，家長眼高手低，支持度不高，不願意子女從事基層之勞力低薪的工作
接納度不足	教師和雇主的配合度不一，有些雇主和員工會給學生臉色看 新職場的店家或是同事對身障學生的認識不足，接受度低
家長未給予支持	<ol style="list-style-type: none"> 1. 2/3 以上學生跨區就讀，無法滿足部分家長社區化實習的意願，家長過度保護無法支持通勤，體力、耐性及挫折忍受賭之訓練，本校未有職輔員，連絡支持度不足 2. 家長對此實習課程不重視，故難與教師及職場配合並共同訓練學生 3. 家長未能與學校有一致的標準要求學生的工作態度
專業能力	專業上的教導需要更多心力，但礙於教師本身的專業能力，無法給予完整的教導訓練
實習未必是就業的 保障	<ol style="list-style-type: none"> 1. 實習和就業很難有無縫銜接，大部分的雇主都很歡喜的接受無薪俸的實習生，但畢業後提供正式缺則是興趣缺缺，除少數的大公司，如 7-11，其餘的小公司較難以尋覓正式的職缺 2. 學生畢業後，不管表現的再好，大部分的職點仍無法提供其就業機會，這是令教師喪氣的部份

表 4-5

高職綜合職能科職場實習現況之其他意見（續）

類別	內容
實習未必是就業的保障	3.真正的就業機會少，實習結束後又要在重新找尋工作 4.許多提供實習商家抱持免資勞工的心態對帶學生，造成學生學習的反效果及未來就業的困難 5.實習只是完成了試探練習，畢業未必能順利就業
職輔員功能	1.職輔員未發揮功能，未能切實協助 2.職業輔導員的人力配置，因視各縣市的學生人數及地域面積，否職場尋找的工作也是落在教師身上 3.職業輔導能力不足 4.雖有職輔員，但未長駐於本校，服務時間有限，其工作尋找的重擔落在導師身上
其他	因職場實習實施多年，雖在苗栗，學生表現受到雇主的肯定，對於學生的接納度日益提高

▲教師回收有效問卷為 339 份

貳、不同背景變項之教師對職場實習現況差異分析

本研究背景變項包括性別、年齡、特教背景、特教年資、特教教師資格、職務、及學校區域等七項，分析不同背景變項教師在職場實習現況上的差異情形，茲分述如下。

一、不同個人背景變項

（一）性別

不同性別教師在職場實習之差異情形，結果如表 4-6 所示。以獨立樣本 t 考驗分析不同性別教師在職場實習現況之差異情形，就整體及各構面表現而言，均未達顯著水準，顯示高職綜合職能科教師對職場實習現況程度，不因性別不同而有差異。

表 4-6

不同性別在高職綜合職能科教師職場實習現況之差異分析

職場實習現況	組別	平均數	標準差	t 值
提升學生能力	男	4.41	0.543	0.196
	女	4.40	0.624	
學校資源	男	4.01	0.818	1.644
	女	3.77	0.972	
實習安排	男	4.31	0.653	-1.037
	女	4.37	0.721	
就業競爭力	男	4.31	0.550	-0.757
	女	4.40	0.618	
整體表現	男	4.40	0.315	-1.312
	女	4.25	0.460	

** $p < .01$

(二) 年齡

不同年齡教師在職場實習現況之差異情形，結果如表 4-7 所示。以單因子變異數分析不同年齡教師在職場實習現況之差異情形，就整體表現而言，達顯著水準 ($p < .01$)；但經事後比較，僅提升學生能力及就業競爭力有明顯差異，其餘各構面表現未有明顯差異。就整體表現而言，在職場實習現況上皆達顯著水準 ($p < .01$)。

表 4-7

不同年齡在高職綜合職能科職場實習現況之差異分析

實習現況	組別	平均數	標準差	變異來源	平方和 SS	自由度 df	均方 MS	F 值	事後比較
提升學生能力	1	4.40	.417	組間	2.818	5	.469	1.280 **	ns
	2	4.35	.414	組內	117.705	334	.373		
	3	4.36	.455	總和	120.523	339			
	4	4.42	.452						
	5	4.60	.481						
	6	4.41	.452						
學校資源	1	3.80	.690	組間	9.634	5	1.606	1.498	
	2	3.74	.701	組內	350.477	334	1.109		
	3	3.81	.671	總和	360.111	339			
	4	3.83	.656						
	5	4.04	.467						
	6	3.96	.633						
實習安排	1	4.35	.627	組間	2.884	5	1.981	1.020	
	2	4.28	.762	組內	195.038	334	1.667		
	3	4.27	.668	總和	197.922	339			
	4	4.30	.638						
	5	4.35	.716						
	6	4.52	.749						
就業競爭力	1	4.14	.538	組間	3.501	5	.700	1.10 **	ns
	2	4.18	.559	組內	122.719	334	.319		
	3	4.05	.591	總和	126.220	339			
	4	4.19	.561						
	5	4.30	.663						
	6	4.35	.474						
整體表現	1	4.17	.568	組間	2.616	5	1.189	2.007	
	2	4.14	.609	組內	171.983	334	.867		
	3	4.12	.596	總和	174.599	339			
	4	4.19	.577						
	5	4.32	.582						
	6	4.31	.577						

說明：組別 1 為 25 歲以下；2 為 26 至 30 歲；3 為 31 至 35 歲；4 為 36 至 40 歲；5 為 41 至 45 歲；6 為 46 歲以上。

** $p < .01$ ；ns：經過比較顯示各組是沒有顯著差異性

(三) 特教背景

不同特教背景教師在職場實習現況之差異情形，結果如表 4-8 所示。以單因子變異數分析不同特教背景教師在職場實習現況之差異情形，就整體表現而言，未達顯著水準，顯示高職綜合職能科教師對職場實習現況的表現程度，不因特教背景不同而有差異。就各構面而言，僅

就業競爭力構面達顯著水準 ($p<.05$)；但經事後比較，特殊教育學分班（含特教學程或特教輔系）大於特殊教育學系畢業。

表 4-8

不同特教背景教師在高職綜合職能科職場實習現況之差異分析

實習現況	組別	平均數	標準差	變異來源	平方和 SS	自由度 df	均方 MS	F 值	事後比較
提升能力	1	4.55	.468	組間	.176	2	.088	.448	
	2	4.60	.415	組內	76.308	337	.197		
	3	4.58	.406	總和	76.484	339			
學校資源	1	4.28	.543	組間	.798	2	.399	1.569	
	2	4.35	.410	組內	98.662	337	.254		
	3	4.39	.522	總和	99.460	339			
實習安排	1	4.19	.673	組間	.146	2	.073	.176	
	2	4.22	.558	組內	161.396	337	.416		
	3	4.17	.690	總和	161.542	339			
就業競爭力	1	4.13	.616	組間	1.958	2	.979	3.057 *	ns
	2	4.24	.483	組內	124.262	337	.320		
	3	4.31	.526	總和	126.220	339			
整體表現	1	4.28	.498	組間	.1072	2	.345	1.55	
	2	4.35	.390	組內	145.459	337	.430		
	3	4.36	.477	總和	151.531	339			

說明：組別 1 為特殊教育系、所畢業；2 為特殊教育學分班（含特教學程或特教輔系）畢業；3 為非特教系、特教所、特教學分班畢業。

* $p<.05$ ；ns：經過比較顯示各組是沒有顯著差異性

（四） 特教年資

不同特教年資教師在職場實習現況之差異情形，結果如表 4-9 所示。以單因子變異數分析不同特教年資教師在職場實習現況之差異情形，就整體表現而言，達顯著水準 ($p<.05$)；但經事後比較，各組表現未有明顯差異。就各構面而言，在提升學生能力及學校資源構面亦達顯著水準 ($p<.01$)，但經事後比較，各組在提升學生能力構面，5 年以下大於 16 年以上，各組在學校資源構面 16 年以上大於 5 年以下。

表 4-9

不同特教年資教師在高職綜合職能科職場實習現況之差異分析

實習現況	組別	平均數	標準差	變異來源	平方和 SS	自由度 df	均方 MS	F 值	事後比較
提升能力	1	4.61	.399	組間	2.683	3	.894	4.691 **	ns
	2	4.56	.473	組內	73.800	336	.191		
	3	4.41	.506	總和	76.483	339			
	4	4.70	.361						
學校資源	1	4.27	.503	組間	3.132	3	1.044	4.194 **	ns
	2	4.39	.483	組內	96.328	336	.249		
	3	4.23	.537	總和	99.460	339			
	4	4.54	.449						
實習安排	1	4.21	.587	組間	1.745	3	.582	1.408	
	2	4.20	.653	組內	159.798	336	.413		
	3	4.06	.752	總和	161.543	339			
	4	4.32	.666						
就業競爭力	1	4.18	.544	組間	1.426	3	.475	1.474	
	2	4.21	.578	組內	124.794	336	.322		
	3	4.13	.617	總和	126.220	339			
	4	4.37	.563						
整體表現	1	4.31	.423	組間	1.411	3	.682	2.969 **	ns
	2	4.33	.481	組內	85.127	336	.218		
	3	4.20	.530	總和	86.538	339			
	4	4.48	.460						

說明：組別 1 為 5 年以下；2 為 6 至 10 年；3 為 11 至 15 年；4 為 16 年以上。

** $p < .01$ ；ns：經過比較顯示各組是沒有顯著差異性

(五) 特教教師資格

不同特教教師資格教師在職場實習現況之差異情形，結果如表 4-10 所示。以獨立樣本 t 考驗分析不同特教教師資格教師在職場實習現況之差異情形，就整體表現及各構面而言，均未達顯著水準，顯示高職綜合職能科教師之職場實習現況程度，不因特教教師資格不同而有差異。

表 4- 10

不同特教教師資格在高職綜合職能科職場實習現況之差異分析

職場實習現況	組別	平均數	標準差	t 值
提升學生能力	合格特教教師	4.40	0.608	0.692
	非合格特教教師	4.43	0.650	
學校資源	合格特教教師	3.82	0.716	-2.218
	非合格特教教師	3.74	0.739	
實習安排	合格特教教師	4.33	0.882	1.114
	非合格特教教師	4.13	0.735	
就業競爭力	合格特教教師	4.39	0.573	0.971
	非合格特教教師	4.38	0.564	
整體表現	合格特教教師	4.31	0.653	1.659
	非合格特教教師	4.36	0.669	

說明：組別 1 為合格特教教師；2 為非合格特教教師。

** $p < .01$

(六) 職務

不同職務教師在職場實習現況之差異情形，結果如表 4-11 所示。以單因子變異數分析不同職務教師在職場實習現況之差異情形，就整體表現及各構面而言，均未達顯著水準，顯示高職綜合職能科教師之職場實習現況整體表現程度，不因職務不同而有差異。

表 4-11

不同職務教師在高職綜合職能科職場實習現況之差異分析

職場現況	組別	平均數	標準差	變異來源	平方和 SS	自由度 df	均方 MS	F 值	事後比較
提升能力	1	4.35	.624	組間	.069	2	.233	.711	
	2	4.47	.552	組內	97.476	336	.307		
	3	4.39	.602	總和	97.545	339			
學校資源	1	3.78	.877	組間	.204	2	.051	.561	
	2	3.80	.861	組內	76.808	336	.967		
	3	3.90	.847	總和	77.012	339			
實習安排	1	4.67	.729	組間	.670	2	.441	.871	
	2	4.32	.662	組內	161.601	336	.519		
	3	4.44	.719	總和	162.271	339			
就業競爭	1	4.39	.612	組間	.788	2	.501	.326	
	2	4.47	.503	組內	118.838	336	.384		
	3	4.29	.620	總和	119.626	339			
整體表現	1	4.39	.612	組間	.974	2	.243	.617	
	2	4.47	.503	組內	80.551	336	.190		
	3	4.29	.620	總和	81.525	339			

說明：組別 1 為綜合職能科導師；2 為綜合職能科教師兼行政；3 為綜合職能科專任教師。

二、不同學校環境變項

(一) 學校區域

不同學校區域教師在職場實習現況之差異情形，結果如表 4-12 所示。以單因子變異數分析不同學校區域教師在職場實習現況之差異情形，就整體表現而言，未達顯著水準，顯示高職綜合職能科教師對職場實習現況整體表現程度，不因學校位置不同而有差異。就各構面而言，僅學校資源構面達顯著水準 ($p < .05$)，但經事後比較，北部區域大於東部及離島區域。

表 4- 12

不同學校區域教師在高職綜合職能科職場實習現況之差異分析

職場現況	組別	平均數	標準差	變異來源	平方和 SS	自由度 df	均方 MS	F 值	事後比較
提升能力	1	4.57	.439	組間	1.489	3	.308	1.929	
	2	4.63	.424	組內	124.276	336	.257		
	3	4.52	.483	總和	125.765	339			
	4	4.48	.413						
學校資源	1	3.78	.533	組間	2.378	3	.594	1.142 *	ns
	2	3.85	.441	組內	96.134	336	.791		
	3	3.87	.520	總和	98.512	339			
	4	3.81	.450						
實習安排	1	4.46	.656	組間	2.964	3	.741	2.830	
	2	4.49	.624	組內	162.838	336	.512		
	3	4.48	.621	總和	165.802	339			
	4	4.12	.698						
就業競爭	1	4.66	.635	組間	1.475	3	.369	2.482	
	2	4.38	.468	組內	119.151	336	.375		
	3	4.50	.532	總和	120.626	339			
	4	4.39	.564						
整體表現	1	4.37	.489	組間	1.214	3	.405	1.881	
	2	4.34	.409	組內	83.261	336	.215		
	3	4.33	.468	總和	84.475	339			
	4	4.20	.476						

說明：組別 1 為北部；2 為中部；3 為南部；4 為東部及離島。

* $p < .05$; ns：經過比較顯示各組是沒有顯著差異性

第三節 綜合討論

本節主要依據前二節之分析結果進行探討，說明如下。

壹、高職綜合職能科職場實習現況

一、職場實習現況

就高職綜合職能科職場實習調查現況而言，以目前高三校外職場實習節數，14節佔了54.9%，21節佔了45.1%，顯示高職綜合職能科職場實習節數都有符合其課程綱要中職場實習計畫；其職場類型以一般性（競爭性）職場為主，佔了74.5%，顯示讓學生在一般性職場提早適應為職場實習的趨勢；高三的職場實習都以分散實習為主，佔了92.3%，顯示學生能依照性向及能力分配於不同職種進行實習；其職場實習的場所主要以學校教師自行尋找及職業輔導員尋找為主，佔了70.6%及60.8%，顯示在實習場所的開發還是以教師開發尋找為主要方式；其職場實習課程的現場指導主要以特教老師及高三導師為主，佔了52.9%及60.0%，顯示在現場負責指導的教師仍以高三導師為主；實習場所的規畫主要以特教組長為主，佔了49.0%；在校外的職場實習地點，顯示都至少有6個以上的校外實習職場；在職場實習場所安排的學生人數都以1人至2人為主；其校外實習的職種，主要以烘焙學徒、餐飲服務員、洗車工、超商店員、賣場員工及加油站員工等六種職種為主要的實習職種，顯示學生還是以單一操作性的職種為主要的實習類型。對職場實習現況，73.2%的教師滿意目前執行的現況方式；而在職場實習遇到的困難，以職場尋覓不容易、學生工作情緒不穩定及學生工作意願低等三種為主要的阻礙，顯示在當今高失業率的社會下，能找到接納身心障礙者的職場實屬不易，另外，學生本身的情緒管理能力及工作意願更是影響其是否能夠長期就業的關鍵因素。

就職場實習現況各構面而言，整體而言達到 4 分以上，僅學校資源構面僅 3 分，其餘每個構面平均數皆高於 4 分，顯示出其中以提升學生能力 ($M=4.40$) 程度最高，學校資源 ($M=3.82$) 及實習安排 ($M=4.32$) 為最低，顯示在高職學校中，學校的行政資源給予綜合職能科的支援並沒有讓教師們感受到其協助。就各題項而言，在「您認為教師應與職場實習店家密切聯繫學生後續實習狀況」($M=4.67$) 之得分最高；在「您認為貴校學校行政單位對校外職場實習能給予資源協助」($M=3.78$) 之得分最低。

因此，拒絕研究假設二「高職綜合職能科教師對其職場實習現況滿意度在中等以下程度」，顯示高職綜合職能科教師對職場實習現況是已達中等程度以上。

二、不同背景變項教師對職場實習現況

茲將高職綜合職能科教師不同背景變項對其職場實習現況之差異分析結果，整理如表 4-13，分述如後。

表 4-13

不同背景變項在教師對其職場實習現況之差異綜合摘要

	背景變項	職場實習現況各構面				
		提升 能力	學校 資源	實習 安排	就業 競爭	整體 表現
性別	(1)男					
	(2)女					
年齡	(1)25 歲以下					
	(2)26 至 30 歲					
	(3)31 至 35 歲					
	(4)36 至 40 歲	<i>n.s.</i>			<i>n.s.</i>	
	(5)41 至 45 歲					
	(6)46 歲以上					
特教 背景	(1)特殊教育系、所畢業					
	(2)特殊教育學分班(含特教學程或特教輔系)畢業				<i>n.s.</i>	
	(3)非特教系、特教所、特教				$2 > 1$	

表 4-13

不同背景變項在教師對其職場實習現況之差異綜合摘要（續）

背景變項	職場實習現況各構面				
	提升 能力	學 校 資 源	實 習 安 排	就 業 競 爭	整 體 表 現
特教 背景 學分班畢業					
(1)5 年以下					
特教 年資 (2)6 至 10 年	<i>n.s.</i>	<i>n.s.</i>			<i>n.s.</i>
(3)11 至 15 年	1 > 4	4 > 1			
(4)16 年以上					
特教 教師 資格 (1)合格特教教師					
(2)非合格特教教師					
職務 (1)綜合職能科導師					
(2)綜合職能科教師兼行政					
(3)綜合職能科專任教師					
學校 區域 (1)北部					
(2)中部			<i>n.s.</i>		
(3)南部			1 > 4		
(4)東部及離島					

（一） 個人背景變項

1. 性別

本研究發現，男女教師在職場實習現況整體及各構面表現的差異，均未達顯著水準，顯示高職綜合職能科教師之職場實習現況整體及各構面表現程度，不因性別而有差異。此結果與高職特教班職場實習現況（李忠浩，民 92）與高職特教班職場實習及職業輔導實施現況（林宏旻，民 94）結果一致。

因此，經由獨立樣本 *t* 考驗結果，接受研究假設一之 H_{01} 「不同性別的綜合職能科教師對其職場實習現況無顯著差異」。

2. 年齡

本研究發現不同年齡層的教師在職場實習現況的整體表現差異，達顯著水準 ($p < .01$)；但經事後比較，各組表現未有明顯差異。

顯示高職綜合職能科教師對職場實習現況整體表現程度，不因年齡而有差異。

就各構面而言，在提升學生能力及就業競爭力上皆達顯著水準 ($p<.01$)，因年齡而有所差異，經事後比較，各組表現未有明顯差異。

經由單因子變異數分析結果，無法拒絕研究假設一之 H_{02} 「不同年齡的綜合職能科教師對其職場實習現況無顯著差異」。

3. 特教背景

本研究發現不同特教背景的教師在職場實習現況的整體表現差異，未達顯著水準，顯示高職綜合職能科教師對職場實習現況整體表現程度，不因特教背景而有差異。就各構面而言，僅就業競爭力構面達顯著水準 ($p<.05$)；但經事後比較，特殊教育學分班（含特教學程或特教輔系）大於特殊教育學系畢業，顯示非特殊教育學系畢業的教師因本身已具有其他專業能力，比起特殊教育學系畢業教師在教學上更能教導學生不同的專業能力，讓學生更具備其就業競爭的能力。此結果與高職特教班職場實習現況（李忠浩，民 92）結果一致。

因此，經由單因子變異數分析結果，接受研究假設一之 H_{03} 「不同特教背景的綜合職能科教師對其職場實習現況無顯著差異」。

4. 特教年資

本研究發現不同特教年資的教師在職場實習現況的整體表現差異，達顯著水準 ($p<.05$)；但經事後比較，各組表現未有明顯差異。顯示高職綜合職能科教師對職場實習現況整體表現程度，不因特教年資而有差異。就各構面而言，在提升學生能力及學校資源構面亦達顯著水準 ($p<.01$)，但經事後比較，在提升學生能力構面，5 年以下大於 16 年以上，顯示新進教師對於教學的熱情及創新能讓

學生學習更加有效率；在學校資源構面，16 年以上大於 5 年以下，顯示了資深教師在學校任職較久，對於學校是否給予行政協助的感受比新進教師感受來的深刻，各組在提升學生能力或學校資源之表現未有明顯差別。

因此，整體表現經由單因子變異數分析結果，拒絕研究假設一之 H_{04} 「不同特教年資的綜合職能科教師對其職場實習現況無顯著差異」，所以不同特教年資的綜合職能科教師對其職場實習現況是有差異性。

5. 特教教師資格

本研究是否持有特教教師資格在職場實習現況整體及各構面表現的差異，均未達顯著水準，顯示高職綜合職能科教師對職場實習現況整體及各構面，不因特教教師資格而有所差異。

因此，經由獨立樣本 t 考驗結果，無法拒絕研究假設一之 H_{05} 「不同特教教師資格的綜合職能科教師對其職場實習現況無顯著差異」。

6. 職務

本研究發現不同職務的教師在職場實習的整體及各構面表現的差異，均未達顯著水準，顯示高職綜合職能科教師對其職場實習現況整體程度，不因職務而有差異。

因此，經由單因子變異數分析結果，無法拒絕研究假設一之 H_{06} 「不同職務的綜合職能科教師對其職場實習現況無顯著差異」。

(二) 學校環境變項-學校區域

本研究發現不同學校區域的教師在職場實習現況的整體差異，未達顯著水準，顯示高職綜合職能科教師對職場實習現況整體程度，不因學校位置而有差異。

就各構面而言，在學校資源構面亦達顯著水準 ($p < .01$)，但經

事後比較，在學校資源構面，北部地區大於東部及離島地區，顯示了在學校給予的行政協助，北部地區學校對於綜合職能科的職場實習是較有其支持度，在東部及離島地區較感受不到學校的支持度，讓綜合職能科教師變成單打獨鬥的方式，相較之下教師也容易有挫折感。

因此，整體表現經由單因子變異數分析結果，無法拒絕研究假設一之 H_{07} 「不同學校區域的綜合職能科教師對其職場實習現況無顯著差異」。

綜合以上所述，因此，無法拒絕研究假設一「不同背景變項之高職綜合職能科教師對職場實習現況無顯著差異」，僅不同特教年資高職綜合職能科教師對職場實習現況會因其年資而有所差異性，高職綜合職能科教師對職場實習現況不因性別、年齡、特教背景、特教教師資格、職務及學校區域不同而有所差異性。

綜上摘要表所述，其高職綜合職能科教師對於其職場實習現況不會因性別、年齡、特教背景、特教教師資格、職務及學校區域的不同而有所差異性，然高職綜合職能科教師會因特教年資的不同對職場實習現有所差異性，表示教師任教的時間長短會影響其對於職場實習的了解及其差異性；另教師對於職場實習的概念、實行方式、實習安排、學校給予的資源、提升學生能力、就業競爭力等有中等程度以上的認同感。

第五章 結論與建議

本研究以 100 學年度任教於公立高中職綜合職能科教師為研究對象，旨在探討教師對其職場實習現況及差異情形，採用問卷調查法進行研究。本章依據分析結果，歸納出主要研究發現，以作成結論，並提出建議，期對教育實際應用與未來相關研究有所助益。

第一節 結論

根據本研究各項研究問題，綜合研究結果的分析與討論，本節將歸納本研究之發現做成結論，其分述如下。

壹、高職綜合職能科職場實習各校概況，分述如下：

一、實習節數及方式

目前高三校外職場實習節數，經資料統計高三上實習節數為 14 節，高三下實習節數為 21 節，顯示高職綜合職能科職場實習節數都有符合其實習辦法；其職場類型以一般性(競爭性)職場為主，顯示讓學生在一般性職場提早適應為職場實習的趨勢；高三的職場實習都以分散實習為主，顯示學生能依照性向及能力分配於不同職種進行實習。此結果與高職特教班職場實習現況（李忠浩，民 92）與高職特教班職場實習及職業輔導實施現況（林宏旻，民 94）結果一致。

二、實習場所取得方式

其職場實習的場所主要以學校教師自行尋找及職業輔導員尋找為主，顯示在實習場所的開發還是以教師開發尋找為主要方式，對於這個部份，教師們對於學校行政並沒有發揮其作用力及協助，讓綜職科教師深感在學校是不被重視的科別。此結果與高職特教班職場實習現況（李

忠浩，民 92）與高職特教班職場實習及職業輔導實施現況（林宏旻，民 94）結果一致。

三、 實習課程規劃

其職場實習課程經研究顯示在現場負責指導的教師仍以高三導師為主，及科上的特教教師們互相支援協助，顯示了在綜職科職場實習的指導部分學校的行政人員未給予支援，學生的職場重擔全落在綜職科教師身上；其實習場所的規畫主要以特教組長為主，也就是為什麼綜職科教師不喜歡擔任組長職，因為需要承擔的責任和業務量是非常重大的；在校外的職場實習地點，顯示都至少有 6 個以上的校外實習職場；在職場實習場所安排的學生人數都以 1 人或 2 人為主。此結果與高職特教班職場實習現況（李忠浩，民 92）與高職特教班職場實習及職業輔導實施現況（林宏旻，民 94）結果一致。

四、 實習職種

其校外實習的職種，主要以麵包西點烘焙、餐飲服務員、洗車工、超商服務、大賣場及加油站等六種職種為主要的實習職種，顯示學生還是以單一操作性的職種為主要的實習類型。此結果與高職特教班職場實習現況（李忠浩，民 92）與高職特教班職場實習及職業輔導實施現況（林宏旻，民 94）結果一致。

五、 實習困難處

對職場實習現況，七成以上的教師滿意目前職場實習執行的方式；而在職場實習遇到的困難，以職場尋覓不容易、學生工作情緒不穩定及學生工作意願低等三種為主要的阻礙，顯示在當今高失業率的社會下，能找到接納身心障礙者的職場實屬不易，另外，學生本身的情緒管理能力及工作意願更是影響其是否能夠長期就業的關鍵因素。

此結果與高職特教班職場實習現況（李忠浩，民 92）、高職特教班職場實習及職業輔導實施現況（林宏旻，民 94）與高級職業學校輕度

智能障礙學生就業準備度之現況（陳曉瑩，民 95）結果一致。

貳、 高職綜合職能科教師對其職場實習現況，會因背景變項不同，而有所差異

就高職綜合職能科教師之背景變項而言，不因性別、年齡、特教背景、特教教師資格、職務、學校區域等背景變項而有差異性，會因特教年資的不同而有所差異性，七成以上的高職綜合職能科教師對職場實習現況感到滿意。

參、 高職綜合職能科教師對職場實習現況量表中，其中以「提升學生能力」表現最佳

顯示高職綜合職能科實施了職場實習的方式，教師對於提升學生的職業專業能力及其他面對職場的適應能力最為明顯，其中又以「實施校外職場實習有助於學生增進良好的工作態度」最為有效果。然在學校資源方面，分數低於 4 分以下，顯示了學校行政資源對於綜職科職場實習的支持度明顯不足，讓綜合職能科在職校中變成孤軍奮戰的科別。

第二節 研究建議

根據本研究的發現與結論，提出以下建議，提供教育行政機關、學校行政、高職綜合職能科教師及後續相關研究之參考。

壹、對教育行政機關之建議

一、 創建身障就業連線窗口

根據研究結果顯示，其學生的職場實習場所主要都是學校教師、職業輔導員或是學生家長自行尋找其職場實習場所，皆佔了半數以上的學校都有此情形，而公立就業服務單位並未發揮其功能，照顧弱勢的政策並沒有確實的落實執行，通常這些身心障礙的學生在校間的職場實習與未來的就業場所通常都是不一致性的，因為在校時的職場實習時間，雇主並不需要支付薪水，大部分的雇主都很願意提供這樣的合作方式，但是學生畢了業需要工作時，卻會以無職缺或是學生工作時的情緒問題會影響其他員工等理由拒絕身心障礙者的就業之路。

建議教育行政機關應從社會支持面著手，積極的開出聘用身心障礙者的獎勵辦法，並推廣多元化的說明或是政令宣導政策，讓各個廠商開出要聘用身障者的職缺，透過此窗口達到全省連線並同步更新職缺，如此一來，銜接學校和就業的保障，學生也不會面臨畢業即失業的困境。

二、 辦理身障職場實習積優獎勵制度

目前的職場實習相關辦法，政府只是粗略訂定出大方向的規準，然詳細的細節及相關辦法，權力下放給各校自訂，只要報局核備即可，然這樣的方式雖讓各校在安排職場實習時能夠有較大的彈性空間去實施辦理，但大部分的責任和辦理方式都是特教組長或是承辦人需要一手包辦，也造成了組長這個職務，老師們都很不喜歡擔任，因為需要承擔太多的業務及職場實習的相關責任。

建議教育行政機關可以辦理身障職場實習積優獎勵制度，讓全國綜職科可以每年提報優良廠商，以公開表揚的方式讓店家也獲得正面實質的鼓勵，更針對或提報之廠商給予獎金或是補助費用，透過這樣的方式也可以讓全國綜職科在尋找實習廠商實有可以參閱的店家，相信透過這樣的方式，不僅廠商獲得了鼓勵也會考慮將表現良好的學生留下升為正式員工的機率大為提高，更可以鼓勵其他商家參與這樣的合作制度，還可以藉由這樣的實習制度找到合宜的員工。

三、 規劃教師職業輔導考證制度，以提昇自身專業技能

教師投入此志業後，大部分時間都忙碌於教育工作中，鮮少有時間去進修提昇自身的專業能力，在教學上的專業職業技能，往往都是綜合職能科教師要包辦教學，所以老師需要精通各種不同的職業技能，通常都是教師們另外找時間去學習進修、考照，以補足在職業課程上的專業能力，然政府當局並沒有統一規劃相關的研習認證課程，讓教師們可以去修習後進而獲得相關的證照。

建議教育行政機關可以規劃輔導教師考取證照的制度，讓教師們可以利用周末或是寒暑假的備課時間，修習教學必要的職業技能，考取證照後也能具備其專業技能，才能教導學生正確且專業的職業能力。

貳、 對學校行政之建議

一、 辦理社區鄰社節

依據研究結果顯示，職場尋覓不易是身心障礙學生在職場實習面臨的最大困難處，由學校行政部分勤於拜訪學校附近的店家，獲得店家的認同並願意與學校合作職場實習的方案，讓店家可以感受到其身心障礙學生其實經過教導後，不輸一般人的工作效率。

學校也可以每年度舉辦社區鄰社節的活動，開放學校讓附近廠商、店家到校來交流，並請學生做表演，藉由這樣的活動互相交流，並讓鄰

近商家可以更進一步的了解學生的狀況，更加感受其身心障礙學生的認真態度。讓社會大眾接納身心障礙者亦有獨立謀生的能力，多些包容、鼓勵，這些孩子的表現並不會輸一般人。

二、 補助教師職場實習津貼

綜合職能科教師在職場實習的巡輔制度中，其實有其潛在的危險性，因為教師需要在同個時段中去跑不同的職場，視察學生的狀況並從旁協助，然這當中的交通安全或是付出的時間和精神，比在校上課來的多，加上得不到學校行政的支持，長期累積下，老師會疲於奔命，爭取不到的認同感會削減教師對於教學的熱忱，學校可以用補助實習津貼或是超鐘點的方式，補貼教師在職場實習的付出，也會讓教師從中獲得些許的安慰與支持度。

三、 發展校本位的職場實習職種

研究發現大部分的綜合職能科學生皆只能到單一操作性或是一般社會大眾印象中的烘焙行去工作，然學校可以結合鄰近區域的特色產業進行職場實習的練習，發展出一套屬於綜合職能科學生的特色實習，如：鶯歌鎮的高職可以將陶土融入實習中，或許能讓學生經由這樣的特色發展，衍生出特色產業。

四、 確實落實職業輔導員的設置機能

依據研究結果顯示，並不是每個高職綜合職能科學校都設置有職業輔導員的編制，綜觀職業輔導員的功能就是在協助學生找尋未來畢業後的職場，通常可以協助學生先於未來就業的職場進行職場實習，待雇主試用期通過後，大部分就會僱用學生為正式員工，然而學校都因為經費關係或是編製的問題，沒有設置職業輔導員，而這個工作通常就落於特教組長或是應屆畢業班的導師身上，而其教師都沒有這方面的專業能力，其執行卻有其困難處，故也造成了學生通常在畢業後無法順利銜接職場就業。

參、對高職綜合職能科教師之建議

一、落實情緒管理相關課程，培養學生面對挫折的忍耐力

依據研究結果顯示，在實習的困難部份，除了職場尋覓不易外，學生的工作情緒不穩定及工作意願低也為主要的實習困難處，顯示教師在校期間更應該加強學生在情緒控制及情緒轉化的相關課程，特別是在面對日益複雜及嚴重的學生狀況，充實自己於輔導教學這部份已勢在必行，教師透過不斷進修與研習，增進輔導專業知能，確實落實於課程中，對於學生未來的就業勢必更有助益。

二、統整職業課程，依教師專長授課，增加學生就業能力

由研究結果發現，大部分學校的職場實習對外接洽相關事宜，皆是由綜合職能科的組長或是應屆畢業班的導師全權負責，若目前的現況無法立即改善，那組內的所有老師可以集結力量，分工合作去進行開拓職場，並主動的去與店家接洽相關事宜，在校期間對於學生的職業技能加強訓練，並對於學生的就業技能，如交通能力、職場同儕的相處等能力，積極培養訓練。依照教師的專長去安排課程授課，讓教師發揮所長，而不是因為受限於授課節數而編排課程，這樣也會讓教師無所適從，準備課程中備感壓力，在眾多的教學工作上（如：人際關係，班級經營，學生生活，學業學習，工作壓力），更加深老師的挫敗感，而此一挫敗感又惡性循環地影響老師的樂業意願，但職能科教師可以化被動為主動，化消極為積極，為這些身心障礙孩子找到獨立謀生的機會，也減輕了家長及社會的負擔。

三、邀請家長一同參與孩子職場實習的過程

經研究發現，家長對於綜職科學生會有太高的期待，總覺得自己的孩子能力是遠超乎老師們所看不到的，但事實是孩子在面對職場時仍有能力不足的地方，且家長會眼高手低，要離家近福利好的工作才要讓孩

子去實習，然職場實習是不支薪的工作，家長心疼孩子的勞動沒有得到應有的報酬，然家長應該要有體認唯有透過職場實習的練習機會，才能讓孩子面對和調整適應真正的職場，邀請家長一同到職場去巡訪，才能讓家長實地去體會到孩子的真實樣貌，也能對於職場實習大力支持，唯有這樣的方式才能讓孩子更有機會找到適性的職場工作。

肆、對未來研究之建議

一、 擴大研究對象

本研究以 100 學年度任教於公立高中職綜合職能科之教師為研究對象，包括導師、專任教師及兼任行政工作之教師，不包括代理、代課及兼課教師。在未來的研究上，可將研究對象擴及私立高中職綜合職能科教師、特殊教育學校高職部教師及學生家長，以比較高職學校和特殊學校在職場實習現況其差異性，亦可比較其綜職科不同程度學生未來就業的差異性，使研究結果更客觀周延，更具代表性。

二、 研究方法可搭配質性研究

本研究主要採用「高職綜合職能科教師對其職場實習現況之研究調查問卷」做為研究工具，進行施測與統計分析，量表部分皆為單選題，讓教師勾選其感受之程度。研究發現量化研究雖有其優點，可在短期內取得大量的資料，但較無法對職場實習現況有更深入的探討。因此，建議未來研究者可採質量化並重的方式，可輔以訪談、實地觀察或於問卷中增列開放性題目，也可另對職場實習的雇主進行深度訪談，以蒐集問卷設計時思慮未及的資料，擴大研究的深度，補量化研究之不足，讓研究更具意義。

參考文獻

壹、中文部分

孫邦正（民 53）。當前職業教育革新問題的研究(上)。新時代，15(4)，3-9。

孫邦正（民 53）。當前職業教育革新問題的研究(下)。新時代，15(5)，50-56。

陳壽觥（民 54）。各國職業教育制度。台北市：台灣商務印書館。

中國教育學會（民 55）。職業教育研究。台北：正中書局。

朱匯森（民 68）。談職業教育，中國一周，53，4。

楊朝祥（民 73）。生計輔導—終生的輔導歷程。台北：行政院青年輔導委員會。

楊朝祥（民 74）。技術職業教育理論與實務。臺北市：三民書局。

林貴美（民 76）。智能障礙者職業適應。台北：省立台北師範專科學校。

王文科（民 79）。國中啟智班畢業生就讀職校可行性之研究。彰化：國立彰化師範大學特殊教育研究所。

許天威（民 80）。智能不足的職業輔導，刊於桃園啟智學校編印：智能不足職業教育論述彙編（一）。

陳榮華（民 81）。智能不足研究：理論與應用。臺北市：師大書苑。

馮丹白（民 81）。我國智能不足者職業訓練與安置問題之研究。行政院國

科會專案研究計劃。

鈕文英(民81)。國中啟智班學生的職業社會技巧教學。特教園丁,7(3),
40-42。

郭為藩(民82)。特殊兒童心理與教育。臺北市：文景書局。

馮丹白(民82)。專科學校生涯輔導具體措施研究報告。教育部訓委會。

馮丹白、林炎旦(民82)。推展我國智能不足者職業訓練與就業安置之研究。特殊教育研究學刊,9,1-22。

何華國(民83)。智能不足國民職業教育。高雄市：復文圖書出版社。

教育部(民83)。中華民國特殊教育法規彙編。台北：國立台灣師範大學
特殊教育中心。

許天威(民84)。推動殘障者職業訓練與就業安置之途徑。收錄於許天威、
徐享良編，殘障者職業訓練與就業輔導之理論與實務，臺北市：行政院
勞工委員會職業訓練局。

陳榮華(民84)。智能不足教育研究／理論與應用。台北市：師大書苑。

王春龍、郭秋勳(民85)。技職教育的學理基礎。輯於黃政傑、李隆盛主
編，技職教育概論。台北市：師大書苑。

李怡倩(民85)。啟智學校高職學生工作社會技能之研究。國立高雄師範
大學特殊教育系碩士論文，高雄市。

林千惠(民85)。臺灣地區身心障礙者就業能力與意願之調查研究。臺中
縣：臺灣省政府勞工處。

林宏熾(民 85)。殘障者的生涯職業訓練與就業輔導。特殊教育季刊，61，1-12。

馮丹白(民 85)。特殊需要學生之職業教育。技職雙月刊，34，6-12。

林宏熾(民 86)。身心障礙者的終身轉銜與生涯規劃。特殊教育季刊，64，5-11。

教育部(民 86)。高職特殊教育實驗班實施成效報告。台北：教育部。

陳丹桂(民 86)。高職特教班教育規劃實施現況與成效之研究。國立臺灣師範大學教育學系碩士論文，臺北市。

王欣宜(民 87)。輕度智能障就業青年工作社會技能訓練效果之研究。國立高雄師範大學教育學系碩士論文，高雄市。

方韻珠(民 87)。智能障礙者職業轉銜問題面面觀。特教園丁，14(3)，28-32。

李基常、江文雄、林幸台、林炎旦(民 87)，高級職業學校特殊教育實驗班課程綱要修訂專案。台北：教育部特殊教育小組。

林坤燦(民 87)。智能障礙者職業教育與訓練。台北市：五南。

林宏熾(民 87)。身心障礙者之生涯訓練與發展—就業轉銜面面觀。就業與訓練雙月刊，16(3)，1-17。

徐享良、鳳華(民 87)。高級職業學校輕度智能障礙特殊教育實驗班設科規劃之研究。教育部技職司委託國立彰化師範大學特殊教育學系研究。

楊朝祥(民 87)。技術職業教育理論與實務。台北：三民書局。

江文雄(民 88)。技術與職業教育概論。台北：師大書苑。

- 教育部 (民 88)。特殊教育研習成果彙編。臺北：教育部。
- 陳麗如 (民 89)。高中職特殊教育學校 (班) 學生離校轉銜服務之研究。
國立彰化師範大學教育研究所博士論文，未出版，彰化市。
- 王文科、李靜芬 (民 89)。國中教育階段智能不足畢業生的職業技能及其
工作適應之研究。特殊教育學報，5，75-111。
- 林宏熾 (民 89)。身心障礙者之職業教育與轉銜實務。特殊教育季刊，77，
9-20。
- 陳靜江、林幸台 (民 89)。發展智能障礙者職業輔導評量工具。台北市：
行政院勞委會職業訓練局。
- 教育部 (民 89a)。高職特殊教育班實施新課程綜合規劃。台北：教育部。
- 教育部 (民 89b)。高級中等學校特殊教育班職業學程課程綱要。台北：
教育部。
- 教育部 (民 89c)。技職教育白皮書—追求卓越的技職教育。台北：教育
部。
- 教育部 (民 89d)。研商特教學校及高中、職特教班職業輔導員暨校外實
習相關事宜協調會會議紀錄。台北：教育部。
- 蕭今、黎萬紅 (民 89)。職業教育：爭議的關注點和發展趨勢。教育學報，
28 (2)。
- 何華國 (民 90)。特殊兒童心理與教育。台北：五南書局。
- 邱永祥 (民 90)。影響高職特教班畢業生工作適應相關因素之研究。國立
彰化師範大學碩士論文，彰化縣。
- 周台傑 (民 90)。教育部九十年度上半年特殊教育身心障礙學生社區實作

觀摩研習手冊。臺中縣：教育廳。

陳清和(民90)。我國高職特殊教育班實施現況之研究。國立臺北科技大學技術及職業教育研究所碩士論文，臺北市。

郭世育(民91)。高職特殊教育班教師教學困擾之研究(未出版之碩士論文)。國立臺北科技大學技術及職業教育研究所，臺北市。

李忠浩(民91)。高級職業學校特殊教育班職場實習實施現況之調查研究。國立臺灣師範大學碩士論文，臺北市。

林宏熾(民91)。美國身心障礙者「就業轉銜」的作法與省思。特殊教育，83，頁1-12。

林幸台(民91)。高職特教班智能障礙學生轉銜模式之研究-組織與運作模式之探討。特殊教育研究學刊，22，210-232。

教育部(民91)。特殊教育法規選輯。台北：教育部。

林宏熾(民92)。身心障礙者生涯發展理論與生涯轉銜服務。特教園丁，19，1-17。

陳世雄(民92)。高級中等學校輪調式建教班職場學習實施現況的調查研究。國立臺灣師範大學工業教育研究所碩士論文，未出版，臺北市。

黃國禎(民92)。從高職特教實務工作者角度，談「身心障礙學生十二年就學安置」的現況與問題。特教園丁，18(3)，24-29。

職訓局(民92)。身心障礙者保護法-促進就業相關法規彙編。台北：行政院勞工委員會。

特殊教育法施行細則(民92年08月07日)。

身心障礙者保護法（民 93 年 06 月 23 日）。

林宏旻（民 94）。高職特教班職場實習及職業輔導現況與問題之調查研究（未出版之碩士論文）。國立彰化師範大學工業教育與技術學系，彰化縣。

行政院勞工委員會（民 94）。臺灣地區九十三年身心障礙者勞動狀況調查。臺北市：行政院勞工委員會。

林宏熾（民 95）。身心障礙者生涯規劃與轉銜教育。臺北市：五南圖書公司。

陳曉瑩（民 95）。高級職業學校輕度智能障礙學生就業準備度之現況與相關因素之研究。國立彰化師範大學復健諮商研究所碩士論文。未出版，彰化縣。

身心障礙者權益保障法（民 96 年 06 月 23 日）。

林幸台（民 96）。身心障礙者生涯輔導與轉銜。臺北市：心理出版社。

許天威、徐享良（民 96）。新特殊教育通論。台北：五南。

教育部（民 97）。特殊教育發展報告書。臺北市：教育部。

高淑琴（民 98）。雇主對高職綜合職能科學生職場實習準備度之調查研究。國立臺北教育大學特殊教育學系碩士論文。未出版，臺北市。

特殊教育法（民 98 年 11 月 18 日）。

特殊教育設施及人員設置標準（民 98 年 12 月 23 日）。

吳明隆、涂金堂（民 99）。SPSS 與統計應用分析。台北：五南。

特殊教育法。行政院公報資訊網。民國 99 年 9 月 15 日，取自

http://gazette.nat.gov.tw/EG_FileManager/eguploadpub/eg015225/ch09/type10/gov80/num40/Eg.htm。

維基百科。職業教育。民國 99 年 10 月 14 日，取自

<http://zh.wikipedia.org/zh-tw/%E8%81%8C%E4%B8%9A%E6%95%99%E8%82%B2>。

教育部大專校院校外實習媒合資訊平台。校外實習課程定義，民國 99 年 10 月 14 日，取自

<http://eai.nkfust.edu.tw/Job104/CP.aspx?s=9&n=55>。

特殊教育課程教材教法及評量方式實施辦法。全國特殊教育資訊網。民國 99 年 12 月 30 日，取自

http://www.spc.ntnu.edu.tw/index.php?page_id=20&iid=1&id=1141

臺北市松山高級工農職業學校身心障礙學生職場實習計畫。民 100 年 09 月 15 日，取自 http://web.saihs.edu.tw/綜職科/綜合職能科/new_page_1.htm。

臺北市立南港高工綜合職能科轉銜服務職場實習計畫。民 100 年 09 月 15 日，取自 <http://blog.nkhs.tp.edu.tw/teacherblog/blog/39>。

國立新竹高級工業職業學校綜合職能科職場實習計畫。民 100 年 09 月 15 日，取自 <http://web.hcvs.hc.edu.tw/files/11-1000-242.php>。

國立白河商工綜合職能科校外實習計畫。民 100 年 09 月 15 日，取自 <http://ap.phvs.tnc.edu.tw/se/ViewPage2.php?bn=1&x=1>。

身心障礙學生職業教育資源網站（民 93 年 3 月 8 日）。高級中等學校特殊教育班職業學程課程綱要。民 100 年 12 月 14 日，取自：

<http://www.cter.edu.tw/edu/sub-career-02.asp>

徐昊杲、邱佳椿（民 100）。技職教育研究手冊。臺北：師大書苑。

教育部特殊教育通報網（民 100）。各教育階段特教班設置情形。民 100 年 11 月 14 日，取自：<http://www.set.edu.tw/static/clslist.asp>

教育部統計處（民 100 年 12 月 30 日）。高級中等學校科別資料。民 100 年 12 月 30 日，取自：

http://www.edu.tw/statistics/content.aspx?site_content_sn=25760

貳、英文部分

Brolin ,D.E.(1972).Vocational preparation of retarded citizens. Columbus,

Ohio:Charles E.Merrill.

Clark,M.G.,& White, W.J.(1980). *Career education for the handicapped:*

Current perspectives for teachers. Boothwyn, PA:Education Resources

Center.

Larson, C. (1981). *EBEC state of Iowa dissemination model for MD and LD*

students. Fort Dodge: Iowa Central Community College.

Brolin,D.E.(1982).Vocational preparation of persons with handicaps.(2nd

ed.).Columbus: A Bell & Howell Company.

Calhoun, C. C., & Finch, A. V.(1982).Vocational education: Concepts and

operations(2nd ed.). Belmont,CA:Wadsworth.

Stainback, W., Stainback, S., Nietupski, J., & Hamre-Nietupski, S.(1986).

Establishing effective community-based training stations. In F.R.

Rusch(Ed.), *Competitive employment issues and strategies*(pp. 103-113).

Baltimore, MD: Brookes.Federal Register. (1987,August 14). Federal

Register. Washington, DC: U. S. Government Printing Office.

Rusch, F. R., & Hughes, C. (1988). *Supported employment: Promoting*

employee independence. Mental Retardation, 26, 351-355.

Clark, M.G., & Kolstoe, O.P. (1990). *Career development and transition education for adolescents with disabilities*. Boston: Allyn and Bacon

Council for exceptional Children. (1992). *Life centered career education: Professional development activity book*. Reston, VA: Author.

Gajar, A., Goodman, L., McAfee, J. (1993). *Secondary schools and beyond: Transition of individuals with mild disabilities*. New York : Macmillan.

Wehman, P. (2001). *Life beyond classroom: Transition strategies for young people with disabilities (3rd ed)*. Baltimore: Paul H. Brookes.

Yelin, E. (2001). *The impact of labor market trends on the employment of persons with disabilities*, *American Rehabilitation, 26*, p.21-33.

附錄一

100 學年度公立高中職綜合職能科設班情形統計表

區別	縣市	學校 類型	學校校名	綜合職能科 班級數	特教合格教 師數	一般合格教 師數
北部	宜蘭縣	公立	頭城家商	6	11	0
			羅東高工	3	6	0
	基隆市	公立	基隆海事	3	6	0
			基隆商工	3	7	1
	新北市	公立	瑞芳高工	2	3	0
			三重商工	9	17	0
			海山高工	6	14	0
			淡水商工	9	14	0
			鶯歌工商	5	11	0
			士林高商	3	8	0
			大安高工	3	9	0
	臺北市	公立	內湖高工	3	7	1
			木柵高工	3	9	0
			松山工農	3	7	0
			松山家商	3	9	0
			南港高工	3	8	0
			中壢高商	6	10	0
	桃園縣	公立	桃園農工	6	9	0
			龍潭農工	6	12	0
	新竹市	公立	新竹高工	9	18	3
新竹縣	公立	關西高中	3	5	0	
		竹北高中	3	5	0	
北部	公立		100	205	5	
中部	苗栗縣	公立	大湖農工	3	4	2
			苗栗農工	3	7	0
	臺中市	公立	大甲高工	6	11	0
			沙鹿高工	6	9	0
			東勢高工	3	5	0
			豐原高商	5	10	0
			霧峰農工	6	10	0
			台中家商	3	6	0
			台中高工	3	4	0
			台中高農	6	11	0

100 學年度公立高中職綜合職能科設班情形統計表 (續)

區別	縣市	學校 類型	學校校名	綜合職能科 班級數	特教合格教 師數	一般合格教 師數	
中部	南投縣	公立	水里商工	3	3	0	
			竹山高中	3	4	0	
			南投高商	3	5	0	
			埔里高工	6	7	0	
			草屯商工	3	6	0	
	彰化縣	公立	二林工商	5	6	0	
			北斗家商	3	5	0	
			秀水高工	6	8	0	
			員林家商	3	9	0	
			員林農工	3	6	0	
	雲林縣	公立	彰化高商	3	6	0	
			北港農工	3	6	0	
				虎尾農工	6	5	0
	中部		公立		94	153	2
南部	嘉義市	公立	嘉義家職	3	6	0	
	嘉義縣	公立	民雄農工	3	4	0	
	臺南市	公立	台南高商	3	7	0	
			北門農工	3	6	0	
			台南高工	6	10	0	
			白河商工	3	6	0	
			曾文農工	3	4	0	
	高雄市	公立	新化高工	3	5	1	
			岡山農工	3	5	0	
			鳳山商工	3	6	0	
	屏東縣	公立	三民家商	3	8	0	
			佳冬高農	5	7	0	
			屏東高工	8	7	0	
			恆春工商	2	3	1	
南部		公立		51	84	2	
東部	花蓮縣	公立	玉里高中	3	5	0	
			花蓮高農	6	7	0	
	臺東縣	公立	臺東專科學校	4	5	0	
			關山工商	3	4	0	
東部		公立		16	21	0	
離島	金門縣	公立	金門農工	3	5	0	
	澎湖縣	公立	澎湖海事水產	4	9	0	
離島		公立		7	14	0	
總計				268	477	9	

資料來源：教育部統計處 (2010)；教育部特殊教育通報網 (2011)

附錄二

高級職業學校綜合職能科教師對其職場實習現況之研究

(專家審查)問卷

敬愛的教育先進：

您好，首先非常感謝您能在百忙之中協助審查這份問卷，本研究對象為高職綜合職能科教師，目的在瞭解高職綜合職能科教師對職場實習現況之研究，其研究題目為「高級職業學校綜合職能科教師對職場實習現況之研究」。問卷分為三個部分：一、個人基本資料；二、貴校職場實習概況(組長才有此大題)；三、職場實習現況量表。

為瞭解本問卷內容的適切性及實用性，並建立研究工具的專家效度，懇請惠賜卓見，以作為本問卷修正之重要依據。請教授依您的專業判斷在適當的方格□中打「✓」，修正意見則請書寫於後。

感謝教授的不吝指導，您熱誠的協助與提點，後學由衷地感謝您。

敬祝

身體健康 諸事如意

國立臺灣師範大學工業教育研究所 指導教授：馮丹白 教授

研究生：王淨樺 敬上

聯絡電話:0928-683361

聯絡信箱:chiunghua718@yahoo.com.tw

中華民國 100 年十月

第一部分：個人基本資料 請將你的基本資料，在適當的方格□內打“✓”。

1. 性別：

(1) 男 (2) 女

建議：適用 修正後適用 刪除

修正意見：_____

2. 年齡：

(1) 25歲以下 (2) 26-30歲 (3) 31-35歲 (4) 36-40歲

(5) 41-45歲 (6) 46歲以上

建議：適用 修正後適用 刪除

修正意見：_____

3. 特教背景 (可複選):

- (1) 特殊教育研究所 (含四十學分班) 畢業
(2) 特殊教育系畢業 (3) 特殊教育學分班 (含特教學程或特教輔系)
(4) 曾修習特教 3 學分 (5) 從未修習過特教學分 (6) 其他 _____

建議: 適用 修正後適用 刪除

修正意見: _____

4. 特教年資 (含今年):

- (1) 5 年以下 (2) 6-10 年 (3) 11-15 年
(4) 16-20 年 (5) 21 年以上

建議: 適用 修正後適用 刪除

修正意見: _____

5. 合格教師證書 (可複選):

- (1) 特教合格教師 (2) 一般合格教師 (3) 不具備合格教師資格

建議: 適用 修正後適用 刪除

修正意見: _____

6. 現任職務:

- (1) 綜合職能科導師 (2) 綜合職能科教師兼任行政
(3) 綜合職能科專任教師

建議: 適用 修正後適用 刪除

修正意見: _____

7. 學校區域:

- (1) 北部 (宜蘭縣、基隆市、臺北市、新北市、桃園縣、新竹市、新竹縣)
(2) 中部 (苗栗縣、臺中市、南投縣、彰化縣、雲林縣)
(3) 南部 (嘉義市、嘉義縣、臺南市、高雄市、屏東縣)
(4) 東部 (臺東縣、花蓮縣)
(5) 離島 (金門縣、澎湖縣)

建議: 適用 修正後適用 刪除

修正意見: _____

第二部份：貴校職場實習概況(組長問卷才有第二部分)

填答說明：請仔細閱讀每題敘述後，請您實際感受與狀況填答以下問題：

1. 目前貴校安排高三校外職場實習節數總計：(請填寫每周總節數)

_____ 節/週

建議：適用 修正後適用 刪除

修正意見：_____

2. 目前貴校高三校外職場實習場所為何種型式(可複選)：

一般性(競爭性)職場 支持性職場 庇護性職場

建議：適用 修正後適用 刪除

修正意見：_____

3. 目前貴校高三校外職場實習為何種方式：

集中實習 分散實習

建議：適用 修正後適用 刪除

修正意見：_____

4. 目前貴校高三職場實習場所主要取得方式(可複選)：

學校行政人員尋找 學校教師尋找 職業輔導員尋找

機構合作 學生家長自行尋找 公立就服單位

其他_____

建議：適用 修正後適用 刪除

修正意見：_____

5. 目前貴校安排高三校外職場實習課程由誰負責現場指導(可複選)：

廠商人員支援 特教教師 任課教師 三年級導師

二年級導師 一年級導師 機構支援 職業輔導員

建議：適用 修正後適用 刪除

修正意見：_____

6. 目前貴校高三校外職場實習場所由誰規劃(可複選)：

特教組長 實習輔導組長 全體特教教師

職場實習任課教師 職業輔導員 職業類科教師

公立就業服務人員 其他_____

建議：適用 修正後適用 刪除

修正意見：_____

7. 目前貴校提供學生高三校外職場實習地點共有幾處：

1處 2處 3處 4處 5處 6處以上

建議：適用 修正後適用 刪除

修正意見：_____

8. 貴校每一個校外實習職場安排幾位學生(可複選)：

1人 2人 3人 4人 5人 6人以上

建議：適用 修正後適用 刪除

修正意見：_____

9. 貴校目前高三校外職場實習的職種有那種型式(可複選)：

超商服務 大賣場 麵包西點烘焙 餐飲服務員

加油站 洗車工 清潔工 洗衣店 印刷廠

- 搬運送貨 美容美髮店 家庭代工 裝配工
農牧場 園藝工 辦公室工友 其他_____

建議：適用 修正後適用 刪除

修正意見：_____

第三部份：校外職場實習現況

1. 您對校外職場實習課程實施現況滿意嗎？滿意 不滿意(若勾填不滿意，請續答下列問題)

- 不滿意的原因(可複選)：職種類別過少 未能符應就業市場需求
未考慮學生個別差異能力需求
缺乏專業人力整合
其他_____

建議：適用 修正後適用 刪除

修正意見：_____

2. 目前貴校校外職場實習常遇到哪些困難(可複選)：

- 因障礙程度被拒絕 職場尋覓不易 學生能力無法勝任
交通問題 職場員工的接納度 學生專業能力不足
工作情緒不穩定 教師人力不足 學校行政無法支持與配合
沒有職業輔導員協助 學生工作意願低 家長不支持
課程無法配合職種訓練 其他_____

建議：適用 修正後適用 刪除

修正意見：_____

題號	請仔細閱讀每題敘述後，若您認為該題目「非常符合」職場實習的實際情況，請圈選「5」；若您認為該題目「非常不符合」職場實習的實際情況，請圈選「1」，依此類推。	非常符合	大部分符合	部分符合	大多不符合	完全不符合
----	---	------	-------	------	-------	-------

一、提升學生能力：

職場實習的實施，可提高學生的職場適應能力。

13. 您滿意實施校外職場實習能增進學生的自信心。 5 4 3 2 1

建議：適用 修正後適用 刪除

修正意見：_____

14. 您滿意實施校外職場實習有助於學生增進良好的工作態度。 5 4 3 2 1

建議：適用 修正後適用 刪除

修正意見：_____

15. 您滿意實施校外職場實習有助於學生增進獨立交通能力。 5 4 3 2 1

建議：適用 修正後適用 刪除

題號	請仔細閱讀每題敘述後，若您認為該題目「非常符合」職場實習的實際情況，請圈選「5」；若您認為該題目「非常不符合」職場實習的實際情況，請圈選「1」，依此類推。	非常符合	大部分符合	部分符合	大多不符合	完全不符合
----	---	------	-------	------	-------	-------

修正意見：_____

16. 您滿意實施校外職場實習有助於學生增進社交技巧能力 5 4 3 2 1

建議：適用 修正後適用 刪除

修正意見：_____

二、學校資源：

職場實習時，學校是否給予充分的行政資源。

9. 您滿意貴校學校行政單位對校外職場實習能給予資源協助。 5 4 3 2 1

建議：適用 修正後適用 刪除

修正意見：_____

10. 您滿意貴校能夠結合社區資源開發不同的實習職種及場所。 5 4 3 2 1

建議：適用 修正後適用 刪除

修正意見：_____

11. 您滿意學校有職業輔導員，對校外職場實習的開發會更順利 5 4 3 2 1

建議：適用 修正後適用 刪除

修正意見：_____

12. 您滿意學校行政人員會協助處理校外職場實習遇到的問題。 5 4 3 2 1

建議：適用 修正後適用 刪除

修正意見：_____

三、實習安排：

學校對於職場實習的安排是否有依照學生各別能力及職業性向進行相關安排。

3. 您認為貴校課程與校外職場實習之能力需求吻合。 5 4 3 2 1

建議：適用 修正後適用 刪除

修正意見：_____

4. 您認為貴校於課程訓練中會協助學生了解自己性向。 5 4 3 2 1

建議：適用 修正後適用 刪除

修正意見：_____

5. 您認為貴校有依學生能力及興趣安排校外職場實習地點。 5 4 3 2 1

建議：適用 修正後適用 刪除

修正意見：_____

題號	請仔細閱讀每題敘述後，若您認為該題目「非常符合」職場實習的實際情況，請圈選「5」；若您認為該題目「非常不符合」職場實習的實際情況，請圈選「1」，依此類推。	非常符合	大部分符合	部分符合	大多不符合	完全不符合
6.	您認為校外職場實習時間越多，更能幫助學生適應真正的職場。 建議： <input type="checkbox"/> 適用 <input type="checkbox"/> 修正後適用 <input type="checkbox"/> 刪除 修正意見：_____	5	4	3	2	1
7.	您認為教師會定期巡迴輔導學生校外職場實習的制度。 建議： <input type="checkbox"/> 適用 <input type="checkbox"/> 修正後適用 <input type="checkbox"/> 刪除 修正意見：_____	5	4	3	2	1
8.	您認為教師應與職場實習店家密切聯繫學生後續實習狀況。 建議： <input type="checkbox"/> 適用 <input type="checkbox"/> 修正後適用 <input type="checkbox"/> 刪除 修正意見：_____	5	4	3	2	1
四、就業競爭力：						
實施職場實習後能更增進學生的職業專業能力，能增進未來就業的可能性。						
17.	您認為學生校外職場實習經驗有助於學生選擇職業。 建議： <input type="checkbox"/> 適用 <input type="checkbox"/> 修正後適用 <input type="checkbox"/> 刪除 修正意見：_____	5	4	3	2	1
18.	您認為校外職場實習的經驗有助於學生畢業後的就業機會。 建議： <input type="checkbox"/> 適用 <input type="checkbox"/> 修正後適用 <input type="checkbox"/> 刪除 修正意見：_____	5	4	3	2	1
19.	您認為實施校外職場實習，會讓店家員工更能接納障礙者。 建議： <input type="checkbox"/> 適用 <input type="checkbox"/> 修正後適用 <input type="checkbox"/> 刪除 修正意見：_____	5	4	3	2	1

☒本問卷到此結束，非常感謝您提供寶貴的意見與協助，麻煩您再次檢查是否有遺漏的題目，如果有的話，煩請您將其補填完畢，衷心地感謝您的支持與合作！謝謝您！

附錄三

專家對問卷初稿之修正意見及其處理情形

項目	修正意見	處理情形
問卷 整體	1. 問卷大致合宜，然有些題項需要再潤飾形容詞。 2. 建議：五等量表的寫法雖可避免趨中，但會集中在 4—2 之間，因此大致和部分需要區隔開出其程度，如 3 程度可以用無意見或是中立意見來表示。	1. 採納意見。 2. 採納意見修改為非常同意(5)、同意(4)、無意見(3)、不同意(2)、及非常不同意(1)
個人 基本 資料	皆予以保留。	
1		
2		
3		
4		
5		
6		
7	建議郵寄時，由研究者自行編碼即可，不需再列出區域讓教師們勾選。	採納意見。
貴校職場實習概況		
一、實習節數及型式		
1	建議修改為「高三上或是高三下」，讓組長可以清楚填寫。	採納意見。
2	建議將小題項都去掉或是有一致性，後面題目亦是如此。	採納意見，修正後將小題項都去除。
二、實習方式		
3	建議將小題項都去掉或是有一致性，後面題目亦是如此。	採納意見，修正後將小題項都去除。
4	1. 學校教師建議修改為「特教任課教師」 2. 公立就服單位建議修改為「公立就業服務單位」	採納意見。
三、課程規劃		
5	選項中有導師，但有時未必是由導師負責建議增加「專任教師」	採納意見。將特教教師改為特教專任教師。
6	1. 規劃太籠統，可以包括事先擬定計畫，接洽，與家長溝通，與職場溝通，宜定義清楚。 2. 建議增列高三導師選項。	1. 整合意見為「目前貴校三年級校外職場實習場所由誰負責接洽溝通」。

		2.採納意見。
7	建議將題目寫清楚問的是高二還是高三，以免得到的答案不是期望的答案。	採納意見，修改為「貴校目前三年級提供學生校外職場實習地點共有幾處」。
8	建議修改為「每個實習場所最多安置的學生數」	採納意見並修改。
四、實習職種		
9	選項裡包含職場和工作職稱兩個向度，應該分開，建議選項應該要一致性。	採納意見並修改。
職場實習現況		
一、實習困難處		
1	予以保留	
2	予以保留，另建議增列選項	採納意見
3	1. 建議修改為「您認為....」 2. 題意敘述需再潤飾更為清楚。	採納意見並修正。
4	1. 建議修改為「您認為...」 2. 題意敘述需再潤飾更為清楚	採納意見並修正。
5	1. 建議修改為「您認為...」 2. 題意敘述需再潤飾更為清楚	採納意見並修正。
6	1. 建議修改為「您認為...」 2. 題意敘述需再潤飾更為清楚	採納意見並修正。
7	1. 建議修改為「您認為...」 2. 題意敘述需再潤飾更為清楚	採納意見並修正。
8	此題會因為學校是否有設置職業輔導員而導致作答的差異及困難處，建議刪題。	採納意見，刪除。
9	1. 建議修改為「您認為...」 2. 題意敘述需再潤飾更為清楚	採納意見並修正。
10	1. 建議修改為「您認為...」 2. 題意敘述需再潤飾更為清楚	採納意見並修正。
11	1. 建議修改為「您認為...」 2. 題意敘述需再潤飾更為清楚	採納意見，刪除。
12	1. 建議修改為「您認為...」 2. 題意敘述需再潤飾更為清楚	採納意見並修正。
13	1. 建議修改為「您認為...」 2. 題意敘述需再潤飾更為清楚	採納意見並修正。
14	1. 建議修改為「您認為...」 2. 題意敘述需再潤飾更為清楚	採納意見並修正。
15	1. 建議修改為「您認為...」	採納意見並修正。

	2. 題意敘述需再潤飾更為清楚	
16	1. 建議修改為「您認為…」 2. 題意敘述需再潤飾更為清楚	採納意見並修正。
17	1. 建議修改為「您認為…」 2. 題意敘述需再潤飾更為清楚	採納意見並修正。
18	1. 建議修改為「您認為…」 2. 題意敘述需再潤飾更為清楚	採納意見並修正。
19	1. 建議修改為「您認為…」 2. 題意敘述需再潤飾更為清楚	採納意見並修正。

附錄四

高級職業學校綜合職能科教師對職場實習現況之研究調查問卷(預試)

親愛的教師先進，您好：

首先感謝您撥冗填寫這份問卷。本份問卷主要是為了探討高職綜合職能科「校外職場實習規劃」的現況及遭遇問題，並從中蒐集各高職綜合職能科於輔導學生校外職場實習所遭遇到的困難，更期望由各位先進的寶貴建議來指導本研究的進行，您的意見將對特殊教育的未來發展有所貢獻。

懇請您在百忙之中，煩請各位先進惠予填答問卷中的每個題目，本問卷採不具名方式填答，您所填的資料與問卷，將做整體分析，絕對保密且僅供研究之用，敬請安心填答。衷心感謝您。有您的支持與協助，將使本研究更具價值，再次感謝您的用心填答！

敬祝

平安喜樂

國立臺灣師範大學工業教育研究所

指導教授：馮丹白 博士

研究生：王淨樺 敬啟

聯絡電話：0928683361

中華民國 100 年 10 月

【第一部分】個人基本資料

一、性別：1. 男 2. 女

二、年齡：1. 25 歲以下 2. 26-30 歲 3. 31-35 歲 4. 36-40 歲

5. 41-45 歲 6. 46 歲以上

三、特教背景（可複選）：

1. 特殊教育研究所（含四十學分班）畢業 2. 特殊教育系畢業

3. 特殊教育學分班（含特教學程或特教輔系） 4. 曾修習特教 3 學分

5. 從未修習過特教學分 6. 其他_____

四、特教年資（含今年）：

1. 5 年以下 2. 6-10 年 3. 11-15 年 4. 16-20 年 5. 21 年以上

五、合格教師證書（可複選）：

1. 特教合格教師 2. 一般合格教師 3. 不具備合格教師資格

六、現任職務：

1. 綜合職能科導師 2. 綜合職能科教師兼任行政
3. 綜合職能科專任教師

【第二部分】貴校職場實習概況

※填答說明：請您依貴校實際職場狀況填答以下問題：

1. 目前貴校安排高三上學期校外職場實習節數總計：(請填寫每周總節數)
_____節/週
2. 目前貴校三年級校外職場實習場所為何種型式(可複選)：
一般性(競爭性)職場 支持性職場 庇護性職場
3. 目前貴校三年級校外職場實習為何種方式：
集中實習 分散實習
4. 目前貴校三年級職場實習場所主要取得方式(可複選)：
學校行政人員尋找 特教任課教師尋找 職業輔導員尋找
機構合作 學生家長自行尋找 公立就業服務單位
其他_____
5. 目前貴校三年級安排校外職場實習課程由誰負責現場指導(可複選)：
廠商人員支援 特教專任教師 任課教師 三年級導師
二年級導師 一年級導師 機構支援 職業輔導員
6. 目前貴校三年級校外職場實習場所由誰負責接洽溝通(可複選)：
特教組長 實習輔導組長 全體特教教師
職場實習任課教師 職業輔導員 職業類科教師
公立就業服務人員 高三導師 其他_____
7. 貴校目前三年級提供學生校外職場實習地點共有幾處：
1處 2處 3處 4處 5處 6處以上
8. 貴校目前三年級每一個校外實習職場最多安排幾位學生(可複選)：
1人 2人 3人 4人 5人 6人以上
9. 貴校目前三年級校外職場實習的職種有那種型式(可複選)：
超商店員 賣場員工 烘焙學員 餐飲服務員
加油站員工 洗車工 清潔工 洗衣店員工 印刷廠員工
搬運工 美髮學徒 代工作業員 裝配工
牧場員工 園藝工 辦公室工友 其他_____

請繼續往下一頁填答，謝謝！

【第三部分】校外職場實習現況

1. 您對貴校目前三年級校外職場實習課程實施現況滿意嗎？滿意 不滿意
(若勾填不滿意，請續答下列問題)
不滿意的原因(可複選)：職種類別過少 未能符應就業市場需求
未考慮學生個別差異能力需求 缺乏專業人力整合 其他_____

2. 目前貴校校外職場實習常遇到哪些困難(可複選)：

- 因障礙程度被拒絕 職場尋覓不易 學生能力無法勝任
交通問題 職場員工的接納度 學生專業能力不足
工作情緒不穩定 教師人力不足 學校行政無法支持與配合
沒有職業輔導員協助 學生工作意願低 家長不支持
課程無法配合職種訓練 其他 _____

若您認為該題目符合職場實習的實際情況，請圈選「5」；若您認為該題目不符合職場實習的實際情況，請圈選「1」，依此類推。

	非常同意	同意	無意見	不同意	非常不同意
3. 您認為校內課程與校外職場實習之能力需求吻合度。.....	5	4	3	2	1
4. 您認為於課程訓練中會協助學生了解自己性向。.....	5	4	3	2	1
5. 您認為貴校有依學生能力及興趣安排校外職場實習地點。.....	5	4	3	2	1
6. 您認為學生參與校外職場實習時間越多，更能幫助學生適應真正的職場。.....	5	4	3	2	1
7. 您認為校內教師定期巡迴輔導學生校外職場實習的制度.....	5	4	3	2	1
8. 您認為教師應與職場實習店家密切聯繫學生後續實習狀況。...	5	4	3	2	1
9. 您認為貴校學校行政單位對校外職場實習能給予資源協助。...	5	4	3	2	1
10. 您認為貴校能夠結合社區資源開發不同的實習職種及場所。...	5	4	3	2	1
11. 您認為學校行政人員協助處理校外職場實習遇到的問題。.....	5	4	3	2	1
12. 您認為實施校外職場實習能增進學生的自信心。.....	5	4	3	2	1
13. 您認為實施校外職場實習有助於學生增進良好的工作態度。...	5	4	3	2	1
14. 您認為實施校外職場實習有助於學生增進獨立交通能力。.....	5	4	3	2	1
15. 您認為實施校外職場實習有助於學生增進社交技巧能力。.....	5	4	3	2	1
16. 您認為學生校外職場實習經驗有助於學生選擇職業.....	5	4	3	2	1
17. 您認為校外職場實習的經驗有助於學生畢業後的就業機會。...	5	4	3	2	1
18. 您認為實施校外職場實習，會讓店家員工更能接納障礙者。.....	5	4	3	2	1

關於「校外職場實習面臨的現況及困難處」部分，請您提供想法或是建議，請說明如下：

【本問券到此結束，非常感謝您的填答及協助！】

附錄五

高級職業學校綜合職能科教師對職場實習現況之研究調查問卷

(正式組長版)

親愛的教師先進，您好：

首先感謝您撥冗填寫這份問卷。本份問卷主要是為了探討高職綜職科「校外職場實習」的現況及遭遇問題，並從中蒐集各高職綜職科於輔導學生校外職場實習所遭遇到的困難，更期望由各位先進的寶貴建議來指導本研究的進行，您的意見將對特殊教育的未來發展有所貢獻。

懇請您在百忙之中，煩請各位先進惠予填答問卷中的每個題目，本問卷採不具名方式填答，您所填的資料與問卷，將做整體分析，絕對保密且僅供研究之用，敬請安心填答。衷心感謝您。有您的支持與協助，將使本研究更具價值，再次感謝您的用心填答！

敬祝

平安喜樂

國立臺灣師範大學工業教育研究所

指導教授：馮丹白 博士

研究生：王淨樺 敬啟

聯絡電話：0928683361

中華民國 101 年 2 月

【第一部分】個人基本資料

一、性別：1. 男 2. 女

二、年齡：1. 25歲以下 2. 26-30歲 3. 31-35歲 4. 36-40歲

5. 41-45歲 6. 46歲以上

三、特教背景（以最高學歷為填答基準）：

1. 特殊教育系、所（含四十學分班）畢業

2. 特殊教育學分班（含特教學程或特教輔系）畢業

3. 非特教系、特教所、特教學分班畢業

四、特教年資（含今年）：

1. 5年以下 2. 6-10年 3. 11-15年 4. 16-20年 5. 21年以上

五、合格教師證書：

1. 特教合格教師 2. 非特教合格教師 3. 不具備合格教師證

六、現任職務：

1. 綜合職能科導師 2. 綜合職能科教師兼任行政
3. 綜合職能科專任教師

【第二部分】貴校職場實習概況

※填答說明：請您依貴校實際職場狀況填答以下問題：

1. 目前貴校安排高三上學期校外職場實習節數總計：(請填寫每周總節數)
_____節/週
2. 目前貴校三年級校外職場實習場所為何種型式(可複選)：
一般性(競爭性)職場 支持性職場 庇護性職場
3. 目前貴校三年級校外職場實習為何種方式：
集中實習 分散實習
4. 目前貴校三年級職場實習場所主要取得方式(可複選)：
學校行政人員尋找 特教任課教師尋找 職業輔導員尋找
機構合作 學生家長自行尋找 公立就業服務單位
其他_____
5. 目前貴校三年級安排校外職場實習課程由誰負責現場指導(可複選)：
廠商人員支援 特教專任教師 任課教師 三年級導師
二年級導師 一年級導師 機構支援 職業輔導員
6. 目前貴校三年級校外職場實習場所由誰負責接洽溝通(可複選)：
特教組長 實習輔導組長 全體特教教師
職場實習任課教師 職業輔導員 職業類科教師
公立就業服務人員 高三導師 其他_____
7. 貴校目前三年級提供學生校外職場實習地點共有幾處：
1處 2處 3處 4處 5處 6處以上
8. 貴校目前三年級每一個校外實習職場最多安排幾位學生(可複選)：
1人 2人 3人 4人 5人 6人以上
9. 貴校目前三年級校外職場實習的職種有那種型式(可複選)：
超商店員 賣場員工 烘焙學員 餐飲服務員
加油站員工 洗車工 清潔工 洗衣店員工 印刷廠員工
搬運工 美髮學徒 代工作業員 裝配工
牧場員工 園藝工 辦公室工友 其他_____

請繼續往下一頁填答，謝謝！

【第三部分】校外職場實習現況

1. 您對貴校目前三年級校外職場實習課程實施現況滿意嗎？滿意 不滿意
(若勾填不滿意，請續答下列問題)

不滿意的原因(可複選)：職種類別過少 未能符應就業市場需求

未考慮學生個別差異能力需求 缺乏專業人力整合 其他_____

2. 目前貴校校外職場實習常遇到哪些困難(可複選)：

因障礙程度被拒絕 職場尋覓不易 學生能力無法勝任

交通問題 職場員工的接納度 學生專業能力不足

工作情緒不穩定 教師人力不足 學校行政無法支持與配合

沒有職業輔導員協助 學生工作意願低 家長不支持

課程無法配合職種訓練 其他_____

若您認為該題目符合職場實習的實際情況，請圈選「5」；若您認為該
題目不符合職場實習的實際情況，請圈選「1」，依此類推。

非常
同意
無意
見
不同
意
非常
不同
意

- | | | | | | |
|--|---|---|---|---|---|
| 3. 您認為校內課程與校外職場實習之能力需求吻合度。..... | 5 | 4 | 3 | 2 | 1 |
| 4. 您認為於課程訓練中會協助學生了解自己性向。..... | 5 | 4 | 3 | 2 | 1 |
| 5. 您認為貴校有依學生能力及興趣安排校外職場實習地點。..... | 5 | 4 | 3 | 2 | 1 |
| 6. 您認為貴校學校行政單位對校外職場實習能給予資源協助。... | 5 | 4 | 3 | 2 | 1 |
| 7. 您認為貴校能夠結合社區資源開發不同的實習職種及場所。... | 5 | 4 | 3 | 2 | 1 |
| 8. 您認為學生參與校外職場實習時間越多，更能幫助學生適應真正
的職場。..... | 5 | 4 | 3 | 2 | 1 |
| 9. 您認為校內教師定期巡迴輔導學生校外職場實習的制度..... | 5 | 4 | 3 | 2 | 1 |
| 10. 您認為學校行政人員協助處理校外職場實習遇到的問題。..... | 5 | 4 | 3 | 2 | 1 |
| 11. 您認為教師應與職場實習店家密切聯繫學生後續實習狀況。... | 5 | 4 | 3 | 2 | 1 |
| 12. 您認為實施校外職場實習能增進學生的自信心。..... | 5 | 4 | 3 | 2 | 1 |
| 13. 您認為實施校外職場實習有助於學生增進良好的工作態度。... | 5 | 4 | 3 | 2 | 1 |
| 14. 您認為實施校外職場實習有助於學生增進獨立交通能力。..... | 5 | 4 | 3 | 2 | 1 |
| 15. 您認為實施校外職場實習有助於學生增進社交技巧能力。..... | 5 | 4 | 3 | 2 | 1 |
| 16. 您認為學生校外職場實習經驗有助於學生選擇職業..... | 5 | 4 | 3 | 2 | 1 |
| 17. 您認為校外職場實習的經驗有助於學生畢業後的就業機會。... | 5 | 4 | 3 | 2 | 1 |
| 18. 您認為實施校外職場實習，會讓店家員工更能接納障礙者。..... | 5 | 4 | 3 | 2 | 1 |

關於「校外職場實習面臨的現況及困難處」部分，請您提供想法或是建議，請
說明如下：_____

附錄六

高級職業學校綜合職能科教師對職場實習現況之研究調查問卷

(正式教師版)

親愛的教師先進，您好：

首先感謝您撥冗填寫這份問卷。本份問卷主要是為了探討高職綜職科「校外職場實習」的現況及遭遇問題，並從中蒐集各高職綜職科於輔導學生校外職場實習所遭遇到的困難，更期望由各位先進的寶貴建議來指導本研究的進行，您的意見將對特殊教育的未來發展有所貢獻。

懇請您在百忙之中，煩請各位先進惠予填答問卷中的每個題目，本問卷採不具名方式填答，您所填的資料與問卷，將做整體分析，絕對保密且僅供研究之用，敬請安心填答。衷心感謝您。有您的支持與協助，將使本研究更具價值，再次感謝您的用心填答！

敬祝

平安喜樂

國立臺灣師範大學工業教育研究所

指導教授：馮丹白 博士

研究生：王淨樺 敬啟

聯絡電話：0928683361

中華民國 101 年 2 月

【第一部分】個人基本資料

一、性別：1. 男 2. 女

二、年齡：1. 25歲以下 2. 26-30歲 3. 31-35歲 4. 36-40歲

5. 41-45歲 6. 46歲以上

三、特教背景（以最高學歷為填答基準）：

1. 特殊教育系、所（含四十學分班）畢業

2. 特殊教育學分班（含特教學程或特教輔系）畢業

3. 非特教系、特教所、特教學分班畢業

四、特教年資（含今年）：

1. 5年以下 2. 6-10年 3. 11-15年 4. 16-20年 5. 21年以上

請繼續往下一頁填答，謝謝！

五、合格教師證書：

1. 特教合格教師 2. 非特教合格教師 3. 不具備合格教師證

六、現任職務：

1. 綜合職能科導師 2. 綜合職能科教師兼任行政
3. 綜合職能科專任教師

【第二部分】校外職場實習現況

1. 您對貴校目前三年級校外職場實習課程實施現況滿意嗎？滿意 不滿意
(若勾填不滿意，請續答下列問題)
不滿意的原因(可複選)：職種類別過少 未能符應就業市場需求
未考慮學生個別差異能力需求 缺乏專業人力整合 其他_____
2. 目前貴校校外職場實習常遇到哪些困難(可複選)：
因障礙程度被拒絕 職場尋覓不易 學生能力無法勝任
交通問題 職場員工的接納度 學生專業能力不足
工作情緒不穩定 教師人力不足 學校行政無法支持與配合
沒有職業輔導員協助 學生工作意願低 家長不支持
課程無法配合職種訓練 其他_____

若您認為該題目符合職場實習的實際情況，請圈選「5」；若您認為該
題目不符合職場實習的實際情況，請圈選「1」，依此類推。

非常
同意
同意
無意
見
不同
意
非常
不同
意

- | | | | | | |
|--|---|---|---|---|---|
| 3. 您認為校內課程與校外職場實習之能力需求吻合度。..... | 5 | 4 | 3 | 2 | 1 |
| 4. 您認為於課程訓練中會協助學生了解自己性向。..... | 5 | 4 | 3 | 2 | 1 |
| 5. 您認為貴校有依學生能力及興趣安排校外職場實習地點。..... | 5 | 4 | 3 | 2 | 1 |
| 6. 您認為貴校學校行政單位對校外職場實習能給予資源協助。... | 5 | 4 | 3 | 2 | 1 |
| 7. 您認為貴校能夠結合社區資源開發不同的實習職種及場所。... | 5 | 4 | 3 | 2 | 1 |
| 8. 您認為學生參與校外職場實習時間越多，更能幫助學生適應真正
的職場。..... | 5 | 4 | 3 | 2 | 1 |
| 9. 您認為校內教師定期巡迴輔導學生校外職場實習的制度..... | 5 | 4 | 3 | 2 | 1 |
| 10. 您認為學校行政人員協助處理校外職場實習遇到的問題。..... | 5 | 4 | 3 | 2 | 1 |
| 11. 您認為教師應與職場實習店家密切聯繫學生後續實習狀況。... | 5 | 4 | 3 | 2 | 1 |
| 12. 您認為實施校外職場實習能增進學生的自信心。..... | 5 | 4 | 3 | 2 | 1 |
| 13. 您認為實施校外職場實習有助於學生增進良好的工作態度。... | 5 | 4 | 3 | 2 | 1 |
| 14. 您認為實施校外職場實習有助於學生增進獨立交通能力。..... | 5 | 4 | 3 | 2 | 1 |
| 15. 您認為實施校外職場實習有助於學生增進社交技巧能力。..... | 5 | 4 | 3 | 2 | 1 |

若您認為該題目符合職場實習的實際情況，請圈選「5」；若您認為該題目不符合職場實習的實際情況，請圈選「1」，依此類推。

非常同意
同意
無意見
不同意
非常不同意

- | | | | | | |
|-------------------------------------|---|---|---|---|---|
| 16. 您認為學生校外職場實習經驗有助於學生選擇職業..... | 5 | 4 | 3 | 2 | 1 |
| 17. 您認為校外職場實習的經驗有助於學生畢業後的就業機會。... | 5 | 4 | 3 | 2 | 1 |
| 18. 您認為實施校外職場實習，會讓店家員工更能接納障礙者。..... | 5 | 4 | 3 | 2 | 1 |

關於「校外職場實習面臨的現況及困難處」部分，請您提供想法或是建議，請說明如下：

【本問券到此結束，非常感謝您的填答及協助！】

附錄七 各校實習計畫

臺北市立松山高級工農職業學校

96 學年度身心障礙學生職場實習計畫

經 96.09.00 本校特殊教育推行委員會討論通過

- 一、 依據：高級中等學校特殊教育班職業學程課程綱要
- 二、 目的：為增強本校特教班學生社會適應與職場就業能力，並配合社區化就業轉銜服務，安排高二高三學生參與校內外職場實習，培養學生適應社區職場與建立相關工作技能，進而達到獨立自主生活目標。
 - (一) 培養學生建立良好人際關係能力與社區生活適應能力。
 - (二) 達成「校外實習的地點，即是將來成功安置就業地點」，或以實習所得的技能，適應其他工作。
 - (三) 針對學生職業的興趣與能力，培養獨立生活能力，減少家長及社會負擔。
 - (四) 建立學生相關就業技能，以適應現代社會生活。
- 三、 實施對象：
就讀本校學生，且領有身心障礙手冊或鑑輔會鑑定身障證明
- 四、 實習課程規劃：
 - (一) 二年級學生以工作隊形式分為兩組，實習時數以一整天為原則
 - (二) 三年級學生依其個別化需求，安排適當實習地點，上學實習兩天、下學期實習三天為原則
 - (三) 二年級及三年級上學期以增強工作技能及工作態度為職業生活課程核心、三年級下學期以強化社會適應及人際關係、倫理道德為社會生活領域課程核心。
 - (四) 資源班學生學生實習方式與內容依個別化教育計畫會議決定
- 五、 實習場所：
 - (一) 依學生能力與需求做個別化安排，以社區化、適性、安全為原則。
 - (二) 需定期召開實習輔導會議，並與導師、職場實習任課教師、雇主及家長共同參與，並簽妥校外實習契約書(附件一)及家長同意書(附件二)
 - (三) 若學生因身心狀況、能力條件、工作表現不佳等造成職場實習適應不良，經由老師或家長申請，兩者皆同意並簽核職場異動申請書(附件三)完成後，得調整職場實習地點。

- (四) 如有新闢職場，需填寫**職場評估表(附件四)**，經導師、特教組長、職場實習任課教師討論評估後得以進行實施。

六、實習督導

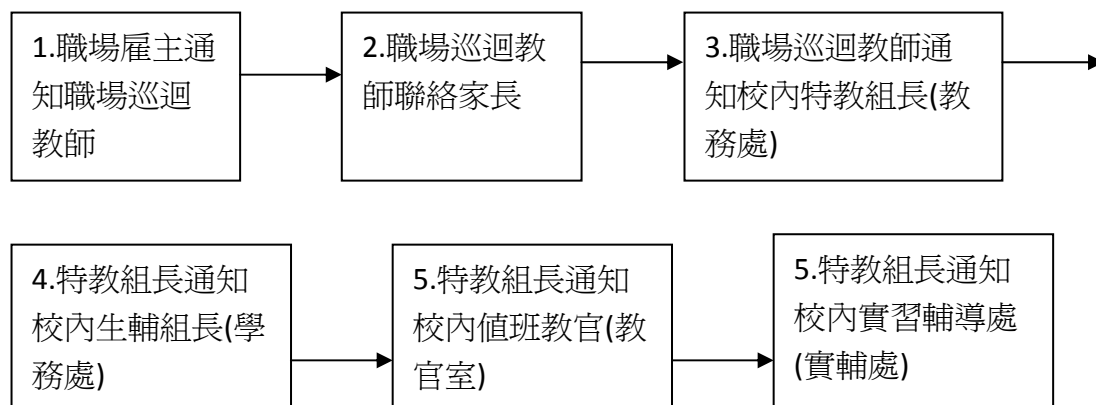
- (一)本校每位學生進行校外職場實習，皆設有實習督導教師。高二學生採用工作隊方式，由一名教師帶領數位學生於同一職場進行實習工作，高三學生採用個別職場實習，職場督導教師以巡迴方式進行實習輔導工作。

(二)職場督導教師職責

1. 期初由高二導師完成**個別化職場實習輔導計畫(附件五)**，期末與家長填妥**個別化職場實習安置計畫(附件七)**，以確認學生高三實習職場能符合學生優勢能力及需求；高三下學期期間需由家長填寫**實習意願調查表(附件六)**，以做畢業後適性安置。
2. 規範與處理學生在職場的工作表現及行為常規，確實掌控學生出席狀況並回報學校學生特殊狀況。
3. 與職場負責人(或學生實習職場指導員)充分持續溝通，共同輔導學生實習，並每月填寫**職場實習工作報告表(附件八、九)**、每學期填寫**職場實習督導紀錄表(附件十)**及**職場實習訪談紀錄(附件十一)**。
4. 巡迴督導教師確實進行職場巡迴督導，每日巡迴必須填寫**教師職場實習督導紀錄表(附件十二)**，並於學生實習日誌上簽名，批閱學生實習日誌，功能為日後轉銜資料之用。
5. 職場督導教師需參與職場巡迴學生之 IEP、ITP、雇主座談會等職場和轉銜相關會議，並提供相關資料，以利家長、相關職業輔導瞭解學生實習狀況與能力表現。

七、緊急處理流程

- (一) 設有職場一覽表，標明學生實習地點與聯絡人電話
- (二) 緊急事件連絡流程



附件一：校外實習契約書

校外實習契約

茲有臺北市立松山高級工農職業學校（以下簡稱甲方）與
_____有限公司（以下簡稱乙方）為合作實施學生校外實習，相互
願意遵守約定事項如下：

- 一、 乙方同意協助指導甲方學生，甲方學生應接受乙方之指導。
- 二、 實習期間自民國九十 年 月至民國九十 年 月止。
- 三、 乙方應指派專人負責指導學生之實習與生活輔導，並在契約期限內，使學生有機會充份發展身心潛能滿足學習需要。
- 四、 甲方指派專責之教師配合乙方實習指導之需要，兼負實習學生在實習場所之生活管理及秩序。
- 五、 學生在實習期間因故意或過失行為致使乙方之財物等損害者，學生之監護人同意負學生連帶損害賠償責任。
- 六、 學生實習期間為無給制，乙方亦同意不向學生收取任何訓練費用或保證金。
- 七、 學生在實習期間必須遵守乙方之規定及遵從指導人員之指導與監督，且愛惜乙方之財物及商譽。
- 八、 實習學生係學生身份若因未成年涉及法律代理人事宜，由學生監護人與甲方簽訂同意書為準。
- 九、 實習學生實習期間甲方和學生監護人應自行向保險公司投保團險。
- 十、 實習學生實習期間如因生理因素（如：機能障礙）及心理因素（如：情緒不穩）所造成職場傷害，由學校及家長負責處理。
- 十一、 實習學生實習期間如因實習場所之機器或設備不良所造成的傷害，由乙方負責處理。
- 十二、 甲方指派之教師採不定時督導，其餘時間請乙方派專人協助督導學生之學習及安全。
- 十三、 本契約自開始實習之日起生效。

甲方：臺北市立松山高級工農職業學校

校長：許振輝

地址：臺北市忠孝東路五段 236 巷 15 號

電話：2722-6616

乙方：

負責人：

地址：

電話：

132 中華民國 年 月 日

附件二：家長同意書

臺北市立松山高級工農職業學校綜合職能科校外實習家長同意書

注意事項：1. 本表於學生進入職場前由家長填寫。

2. 參加校外職場實習之學生，校方將統一為其投保學生平安保險。

為使子弟提早適應社會、進入一般性職場工作，本人同意安排子弟_____自____年____月____日起至____年____月____日止，經老師指導後，於每次職場實習課程自行由家中搭車前往校外職場_____地點實習，

並遵守下列規定：

- 一、假事宜需依請假之規定辦理；本人願督促子弟遵守校外實習之各項規定，鼓勵主動學習並培養良好的工作習慣。
- 二、實習期間，由職場指導老師及職場指導員配合輔導本人子弟。
- 三、為訓練本人子弟在校外職場的獨立作業能力，本人同意校方採不定時督導。
- 四、若有職場意外事件，本人願意與校方合作共同處理。
- 五、若本人子弟不願聽從職場指導老師及職場指導員指導而產生不當行為時，同意暫停其校外職場實習，返回學校上課，繼續加強職業教育訓練。

此 致

台北市立松山高級工農職業學校

學生家長簽章：

聯絡電話：

中 華 民 國 年 月 日

臺北市立南港高工綜合職能科轉銜服務職場實習計畫(93 學年度)

一、 依據

- (一) 特殊教育法第二十二條暨特殊教育法施行細則第十八條。
- (二) 教育部八十九年十一月三十日台(八九)特教字第八九一五五六五九號函頒「各階段身心障礙學生轉銜服務要點」。
- (三) 內政部九十一年一月三日台內社字第○九一○○六五○一七○號函發「身心障礙者生涯轉銜服務整合實施方案(草案)」。

二、 目的

為提供高職特教班學生多元化的職業學習課程，藉由職場實際工作的演練，協助他們在職業認知、工作態度及體力上得到適切的訓練，並增進與他人之間的人際關係以及獨立自主的能力。

三、 實施辦法

- (一)時間：92/2/25~92/6/10(共 16 週)，每週二上午 8:30~11:30
- (二)對象：本校綜合職能科二年級學生
- (三)地點：實習地點分別是靖和優質汽車美容、好市多大賣場、全家便利商店、一富便利商店、岳巖科技股份有限公司、丹蜜爾蛋糕、南港高工圖書館等。
- (四)內容：
 1. 大賣場～安排學生至大型賣場實習，在麵包房、PIZZA 房、烤肉區、沙拉冷廚區…等部門實習，從事餐點製作、商品整理、器具清潔等工作，廠商將安排人員在旁指導，以安全為第一考量，並學習相關技能，培養工作能力，以利未來能尋獲就業機會。
 2. 洗車場～安排學生至洗車中心，從事汽車內外清潔、打蠟、美容等工作，藉此學習『洗車及美容』工作之專長，進而培養其獨立自主能力，以利未來能尋獲就業機會。

(五)分組方式：依個別化教育計畫與個別化轉銜計畫所載之綜合能力進行分組。

(六)指導老師：

1. 視職場狀況安排教師指導，以導師或原任課老師為主。
2. 亦可委請廠商、雇主或領班、師傅擔任指導老師，由學校發給榮譽指導老師聘書，並於學期結束時，致贈禮券或禮物一份。

(七)交通：

學生至職場實習之交通工具，須經家長同意後自行前往。學生於早上直接前往職場實習，並於中午實習結束後自行返校，統一在校用餐。

(八) 保險：

每位同學及老師除保有平安保險外，並加保意外保險 100 萬、意外醫療 10 萬。

(九) 訂立契約：

與提供實習之相關廠商訂立契約，契約內容如附件。

(十)出勤管理：

學生參與校外實習視同正式上課，依學生出勤辦法管理之需向學校及廠商辦理請假手續。

(十一)成績考核：

由學校、指導老師及職場工作指導人員，依學生實作表現做觀察記錄，填寫評量表，並交成績至註冊組。表現優良學生，送請學校公開表揚，以茲鼓勵。

四、 指導教師配合事項

1. 確實填寫輔導記錄。
2. 教師需掌握學生行蹤。

3. 向職場工作人員說明學生之特質，並從旁提供協助。
4. 請職場人員在工作前先行講述工作安全及注意事項。
5. 注意學生禮節，應主動向工作人員友善問好。
6. 加強兩性教育，避免學生心猿意馬。
7. 注意學生服裝儀容。
8. 加強法治教育，嚴禁學生竊取任何物品。
9. 學生校外實習務必攜帶名牌。
10. 要求學生工作時態度認真、避免吵鬧喧嘩。

五、職場人員配合事項

1. 學生至職場實習以安全為首要考量，務必注意學生安全。
2. 實習工作之訓練，視學生個別狀況而定。
3. 學生若遲到、請假…，務必儘快通知指導教師，以做適當處理。
4. 學生若有行為方面之問題，儘快通知指導教師，以做適當處理。
5. 如需學校配合加強訓練項目，直接向指導教師反應。
6. 若有意獎勵表現良好的學生，先行與指導教師聯繫。
7. 以愛心及耐心包容學生之不足。

六、修訂

本計畫經特教推行委員會通過，陳請校長核定後實施，有關指導教師及學生分配之職場，另訂定實施細節。

國立新竹高級工業職業學校

綜合職能科職場實習實施計畫

100年9月21日特殊教育推行委員會通過

100年10月17日教中(一)字第1000595788號函核備

壹、依據：

- 一、教育部89年1月29日台(八九)特教字第89012102號函發修正「特殊教育學校高中職教育階段智能障礙類課程綱要」辦理。
- 二、教育部89年7月12日台(八九)特教字第89083472八九〇八三四七二號研商「特教學校及高(中)職特教班職業輔導員暨校外實習相關事宜」協調會決議辦理。
- 三、教育部99年12月31日臺參字第0990218743C號令發布之「特殊教育課程教材教法及評量方式實施辦法」辦理。

貳、目的：

- 一、實施以社區為本位的職業訓練，參加校外實習的學生先經過職前評估進行職業試探，了解其基本的職業能力與工作人格。
- 二、考量社區資源與需求後，就近利用當地的情境與設施進行訓練，學生能在實際工作場所習得所需經驗與技能，培養職業道德，建立工作技能，以增進就業及社會服務能力。
- 三、瞭解廠商實作程序與要領作為改進教學之參考，幫助學生做好就業前的準備。
- 四、提昇學生與社區交流機會，使社區廠商瞭解身心障礙者的工作能力並進而接納鼓勵，建立正向積極人生觀。

參、實施對象：

- 一、本校綜合職能科三年級學生經職業能力綜合評估，並參酌社區所能提供的支援及實習工作內容，合適者得參加職場實習課程。
- 二、經評估可參加校外職場實習者應由家長提出申請並簽具同意書，始得參加校外職場實習。

肆、實施期間：每年七月至次年六月畢業前。

伍、實施步驟：

- 一、調查社區資源及需求：

- (一). 開拓適合學生實作學習及提供就業機會之職場。
- (二). 與社區公民營機構、工商企業、勞政、社政等單位建立聯絡資訊。
- (三). 進行職場評估。
- (四). 執行人員：全體特教教師、職業輔導員、全校教職員工協助。

二、教學準備：

- (一). 任課教師職前訓練：利用時間安排任課教師前往實作地點，透過雇主解說、示範、或教學錄影帶觀賞，掌握教學原則。
- (二). 學生分組：依家長意願、教師評估、學生興趣與能力調查，安排學生參與適合組別進行實作。
- (三). 排定實習地點：以社區化就業為原則，排定交通便利且願意進用特殊教育班學生之廠商所在為實習地點。
- (四). 執行人員：職場實習指導老師、導師、職業輔導員。

三、編擬教學計畫：

- (一). 配合學校行事曆，分別擬妥進度表、個別化教學計畫。
- (二). 篩選適合學生參加校外職場實習實作。
- (三). 執行人員：職場實習指導老師、導師、職業輔導員協助。

四、取得家長同意書：

- (一). 有需求時安排家長親自到實作場所，瞭解工作狀況及工作環境。
- (二). 定期召開親職座談會，交換意見，爭取家長支持與協助。
- (三). 執行人員：導師、職場實習指導老師、職業輔導員協助。

陸、實施方式：

一、職場參觀暨實作：高一或高二期間配合校內課程相關課程老師帶領學生前往適當職場參觀或實作，藉以認識校外社區職場運作方式並尋求提供實習機會。

二、職場實習安置作業：

- (一). 個別安置：每週進行三天以上安置職場實習，由職輔員及全體教職員工爭取學生就業機會並安置，經職輔員及職場實習授課教師巡迴輔導實施支持性就業輔導。
- (二). 自行安置：由家長自行爭取工作機會，每週進行三天以上安置職場實習。家長提出申請後，經職場實習授課教師及職輔員評估同意後實施；亦由職場實習授課教師巡迴輔導實施支持性就業輔導。
- (三). 其他適當方式：由職場實習授課教師視需要提出實施辦法。
- (四). 經綜合評估仍無法適應或家長不同意參加校外實習的學生於實習期間另行研議可行之安置方式。

三、出勤管制：

- (一). 校外實習為課程的一部份，實習期間即視同上課，不得無故缺席，若未克前往應依規定請假。

- (二). 實習學生之出勤狀況請家長（監護人）、職場實習授課教師與廠商雇主共同注意，確實掌握學生動態及安全，並與學校教務處特教組及訓導處保持密切連繫。
- (三). 學生校外職場實習時若遇學校重大活動，經實習職場負責人同意後，得停止該日實習乙次。
- 四、成績評量：由職場實習授課教師考核學生在職場日常之實習綜合表現（含工作知識、工作技能和工作態度），填寫實習表現行為輔導記錄，期末統整表現後評量實習成績。
- 五、課程分組：依「特殊教育課程教材教法及評量方式實施辦法」第5條暨第7條規定實施，課程性質視同專業科目。

柒、實作教學職責：

一、職場實習授課教師：

- (一). 實作工作分析、工作技能教導。
- (二). 負責實作帶領、工作分配與實作紀錄。
- (三). 實施職場訪視、瞭解工作狀況。
- (四). 協助導師完成個別化教育轉銜計畫。

二、導師：

- (一). 協助執行職場評估及職能評量工作。
- (二). 進行家長、教師、職場之溝通協調協助學生適應職場。
- (三). 完成個別化教育轉銜計畫。

三、就業輔導員：

- (一). 協助帶隊老師並在職場觀察學生實作能力。
- (二). 協助開發工作機會及進行職場媒合。
- (三). 參與個別化教育轉銜計畫。

四、家長：

- (一). 指導學生相關工作習慣、禮儀。
- (二). 學生交通接送、安全指導。

五、雇主：

- (一). 職場自然支持者。
- (二). 工作技巧指導者。

捌、綜合評估：

- 一、定期召開職場實習工作檢討會：針對學生工作內容、工作技巧、工作習慣與態度、交通、保險、安全等事項，進行溝通討論。
- 二、每學期定期舉辦雇主座談會：與雇主保持密切聯繫，隨時進行意見溝通。

玖、後續服務

職業輔導員參與社區職場實習作業，瞭解學生並針對學生能力進行工作分析與工作配對，開發工作與媒合，使學生能所學所用，

貢獻社會，減輕家庭負擔。

壹拾、其他事項

- 一、實習往返交通：學生自行前往實習地點或由家長接送，職場實習指導老師所需交通費用，由特教補助款經費項下支應。
- 二、意外保險：學生部份投保意外險**一百萬元**，所需經費編入年度預算。巡迴授課教師部份則依相關規定辦理。
- 三、校外實習學生如經一段時間實習後，經綜合評估仍無法適應，應於告知家長後中止實習並回校另行安排輔導。
- 四、校外實習期間請指導教師及廠商雇主共同注意工作場所機具及環境安全。
- 五、校方將依規定與提供實習的廠商簽約，共同規範相關實習內容。
- 六、校外實習之編組(含實習學生及指導教師)確定後請勿擅自更動。
- 七、參加校外實習學生之家長應配合校方(或指導教師)做相關訓練或實習前的準備工作。

壹拾壹、獎勵：

- 一、學生：依實際表現，由廠商提供獎助金或獎品。
- 二、雇主：每學年結束，由學校頒發感謝狀乙幀給提供實習或安置的廠商，符合相關規定之廠商推薦參加「教育部愛心楷模廠商」評選。

壹拾貳、相關經費由特教補助款項支應。

壹拾參、本計劃經本校特殊教育推行委員會通過後，陳教育主管機關核備後實施，修正時亦同。

國立白河商工綜合職能科校外實（見）習計畫

91年9月9日 訂定

92年10月8日 第一次修訂

100年3月17日 第二次修訂

一、主旨：

為加強本校身心障礙學生社會適應及職場就業能力，並配合社區化就業轉銜服務，擬由高二開始加強實作能力訓練，並依學生志向，培養學生適應社區職場與建立相關工作技能，在工作中得到對自己的肯定與認同，減少家人與社會的負擔，以落實身心障礙者權益保障法及特殊教育法的精神。

二、目標

- (一) 依自身志向興趣，培養獨立生活的能力。
- (二) 培養學生建立良好人際互動關係能力。
- (三) 建立相關就業技能，培養學生建立良好的社區適應能力。

三、作業流程

(一) 實習機會開發

- 1、校內教師及家長會提供
- 2、家長與親友提供
- 3、學校輔導室或實習處
- 4、就業服務站提供
- 5、學生自行開發
- 6、人力資源銀行

(二) 實習機會接洽流程

- 1、環境評估：電洽及親訪雇主。
- 2、職場媒合：依據 IEP/ITP 會議，考量學生興趣及能力、符合家長期待、結合社區資源等進行媒合。
- 3、家長同意：取得家長同意。
- 4、實習合約書：與雇主簽訂實習合約。
- 5、職前訓練：開學第一週為預備週，進行職場實（見）習行前說明。
- 6、職場實習：依合約正式至職場實習。

四、實施辦法

(一) 依據：依據部頒高級中等學校特殊教育班職業學程課程綱要標準實施校外實習。

(二) 服務對象：綜合職能科二、三年級。二年級為職場見習，為時一天。三年級為職場實習，為時兩天。

- (三) 承辦單位：輔導室
- (四) 協辦單位：實習輔導處
- (五) 實習時間：職場實(見)習，並因應個別化教育計劃及職場需求作彈性調整。
- (六) 實習地點：職場實(見)習一篩選符合學生科別之職場特性選擇有關學生志向與興趣之職場特性。
- (七) 實施方式：
 - 1、指導教師：
 - (1) 以教授綜合職能科二、三年級相關課程之教師為主。
 - (2) 委請雇主協助指導實習工作事宜。
 - 2、交通：
 - (1) 學生到達職場的交通安全協商家長、廠商及學校支援負責。
 - (2) 評估學生能力並指導往返職場之交通能力。
 - 3、保險：學生在校外實習期間一律投保校外實習團體交通意外險。
 - 4、膳食：參加校外實習時，由廠商提供或由學生自理。
 - 5、出勤管理：學生參與校外實習視同正式上課，依學生出勤辦法管理之。
 - 6、成績考核：職場實習之成績評量，由指導教師依據巡迴輔導工作日誌進行評量。
 - 7、經費：
 - (1) 鐘點費：教師由依規定發鐘點費。
 - (2) 交通費：申請特教班校外實作交通補助費。
 - (3) 保險：校外實作學生團體意外險。
 - (4) 各項經費由特教經費支出。
 - 8、公(差)假：教師授課、出勤依人事室規定辦理。

五、預期目的

- (一) 落實本校身心障礙學生適應社區與職場生活之最終目的。
- (二) 在相關人員的支持下，期望能做到『校外實習的地點，即是將來成功安置就業的職場』。
- (三) 增進學生的獨立能力。
- (四) 提高身心障礙的生活品質。

六、注意事項

- (一) 請老師注意學生行蹤及實習安全。
- (二) 工作時保持安靜，嚴禁喧嘩吵鬧，影響他人。
- (三) 注意禮貌並適時向他人問好。
- (四) 學生衣著統一由雇主或指導教師配合要求，統一服裝。
- (五) 嚴禁學生竊取各單位之物品。
- (六) 若有未盡事宜，則聽從實習指導教師之規定。

七、本要點經本校特推會通過後，陳校長核可實施，修正時亦同。



白商特教

PHVS Dept. Of Synthetic Vocational

Ability

國立白河商工100學年第1學期

綜合職能科學生校外實(見)習合約書



廠商：
代表：
地址：
電話：



- (六) 甲方得派教師隨時打電話或巡迴監督指導實習學生。
- (七) 乙方協助實習學生注意實習之安全問題，以及環境之衛生工作。
- (八) 實習學生有無故缺席或重大違反規定之行為，及臨時發生重大意外事故，乙方應立即處理，並即刻通知甲方。
- (九) 實習學生如在實習場所內生病或發生意外傷害，乙方應妥善照顧視必要應即刻送醫，並即刻通知甲方。
- (十) 請乙方實習輔導人員指導甲方學生進行實習及有關安全事項，予以生活上照顧。
- (十一) 請乙方注意甲方學生在實習場所內之安全問題。
- (十二) 實習學生實習期間一律投保校外實習團體平安險，保險費由甲方負擔。

四、本合約如有未盡事宜得經雙方協議後改訂之。

五、合約乙式貳份由雙方各執一份據以遵從。

簽約人：

甲 方： 國立白河高級商工職業學校

代 表： 校 長 陳 定 宏

乙 方：

代 表：