

## 第參章 研究方法

本研究之有關不同技術水準高爾夫參與者之參與動機和參與滿意度之研究方法與步驟，將依照下列五節分作陳述：（一）研究架構與假設；（二）研究流程；（三）研究對象；（四）研究工具；（五）資料處理及分析；

### 第一節、研究架構

本研究主要目的是在探究高爾夫不同技術水準參與者之參與動機及滿意度。在確定研究主題之後，便開始蒐集相關文獻、選用適合之問卷及資料分析方法，並擬定本研究的研究架構及流程。

#### 一、研究架構：

依據研究目的與文獻探討的結果，研究者發展擬定以下之研究概念架構，如圖 3-1 所示：

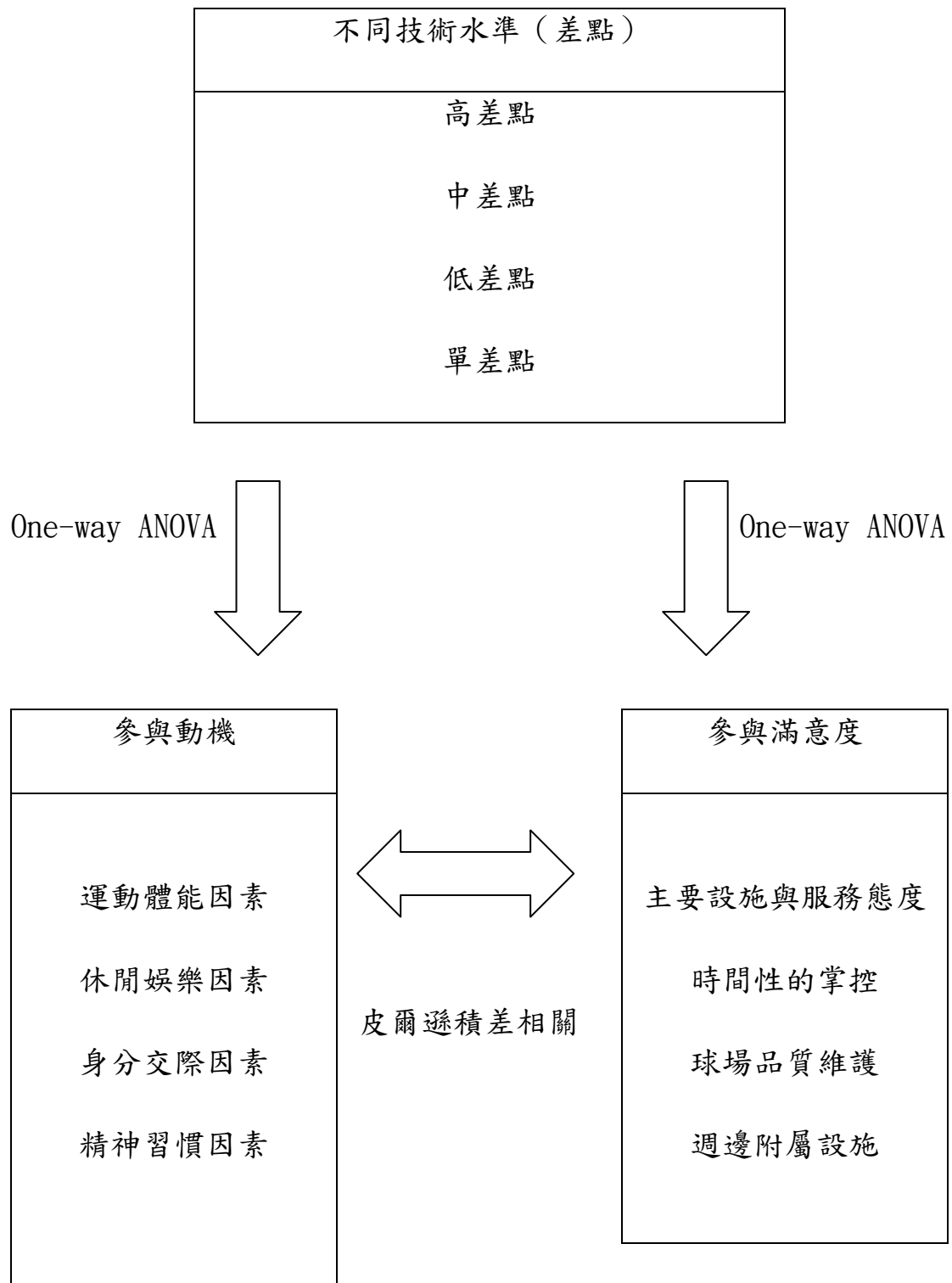
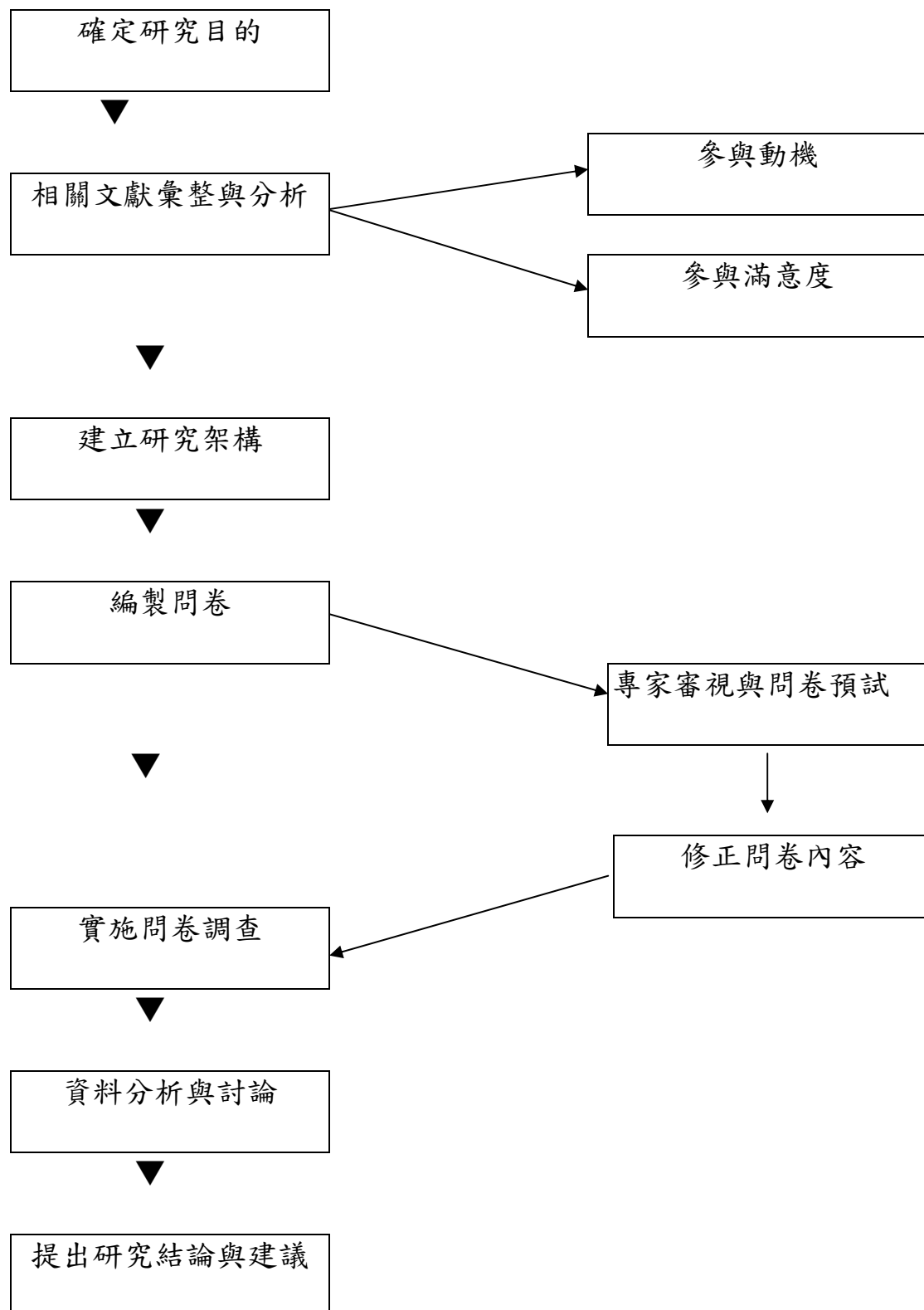


圖 3-1 研究架構圖

## 第二節 研究流程

本研究主要依量化研究的程序，首先瞭解問題背景、確定研究目的後，進行相關文獻的蒐集彙整與分析，依據文獻探討建立研究架構與問卷設計，問卷經預試與專家審視後，進行正式調查，依調查結果進行資料分析與討論，最後提出研究結論與建議。整體之研究流程如圖 3-2 所示：



## 圖 3-2 研究流程圖

### 第三節、研究對象

#### 一、母群體

本研究之研究調查對象是以中華民國九十四年一至四月期間到台北縣板橋市遠東高爾夫球場打球之球友為研究母群體。

#### 二、抽樣過程

本研究以隨機取樣的方式，將問卷隨機發放給到場擊球的球友們，以供當場填選作答。總共發出 500 份問卷。

#### 三、調查實施

本研究於民國九十四年一至四月期間，針對此期間到台北縣板橋市遠東高爾夫球場打球之球友進行問卷調查，問卷以現場隨機發放方式提供填答，並向受試者說明研究目的。問卷回收後，共計有效問卷

453 份，回收率為 90.6% ，根據 Babbie (1998) 所提出之問卷概略性指標，認為回收率至少要超過 50% 才算適當，超過 60% 可視為良好，超過 70% 則可視為非常良好。本研究由於研究者親至現場發

放，得 90.6% 之回收率，是屬於回收率非常良好之情況，可以進行資料的統計與分析。

#### 第四節、研究工具

本研究是以問卷調查方式為研究工具，所使用的問卷在徵求原創者允許並簽名同意之下予以採用。針對高爾夫參與動機、參與滿意度之相關研究，本研究採用（林煒迪，2001）所編制之「高爾夫球友擊球動機及體驗之研究調查問卷」作為高爾夫參與者參與動機之調查問卷；再以（章志昇，2001）所編製之「台北地區高爾夫球場消費者行為問卷調查」來檢測參與者在滿意度各項目之情形，並經由學者專家審核後，正式做為本研究問卷調查之工具。

##### 一、填答及計分方式

在參與動機方面問卷採（Likert-type Scale）五點量表，由受試者依其實際感受或動機意願作答，從「非常同意」、「同意」、「無意見」、「不同意」、「非常不同意」分別給予 5、4、3、2、1 的分數，受試者在某一題的得分愈高，表示對於該項目的同意程度愈高，反之則愈低。

在參與滿意度問卷方面亦是採（Likert-type Scale）五點量表，由受試者依其實際感受或動機意願作答，從「非常高」、「高」、「普通」、「低」、「非常低」分別給予5、4、3、2、1的分數，受試者在某一題的得分愈高，表示對於該項目的滿意程度愈高，反之則愈低。

## 二、信、效度分析

### （一）、高爾夫不同技術水準參與者之參與動機部分

本研究在參與者動機部分採用（林煒迪，2001）所編制之「高爾夫球友擊球動機及體驗之研究調查問卷」作為高爾夫參與者參與動機之調查問卷，其信、效度分析如下：

#### 1. 信度分析：

信度是根據測驗工具所得到之結果的一致性及穩定性，且是效度的必要條件。本問卷針對李克特尺度量表部分，採Cronbach's  $\alpha$  係數，以考驗測驗工具之信度。本問卷的信度考驗結果參與動機量表的描述統計，信度Cronbach's  $\alpha$  係數為.8055（見表3-1），顯示此問卷之量表具有良好之信度。

表 3-1 參與動機信度分析摘要表

分量表	題目	題數	$\alpha$ 係數
運動體能	(1、3、5、7、9、11)	共 6 題	.75
休閒娛樂	(4、10、13、15)	共 4 題	.66
精神習慣	(8、12、16)	共 3 題	.63
身分交際	(2、6、14)	共 3 題	.57
總量表		共 16 題	.8055

## 2. 效度分析

本研究之效度分析採內容效度與建構效度以考驗問卷之效度。

### (1) 內容效度

本研究採專家效度，研究問卷編製後，函請國內相關領域之專家學者予以審視、校正，使問卷更具內容效度。

### (2) 建構效度

引用（林煒迪，2001）所編製「高爾夫球友擊球動機及體驗之研究調查問卷」。共計十六題，分別為 1. 增強體能、2. 訓練腳力、3. 自我挑戰、4. 對身體協調性的幫助、5. 集中注意力、6. 呼吸新鮮空氣、7. 追求運動量的足夠、8. 休閒娛樂目



的、9. 培養終生運動習慣、10. 表現自我滿足、11. 鬆弛身心調劑生活、12. 紓解工作壓力、13. 以球會友、14. 交際應酬、15. 打發時間、16. 表現身分地位等 16 題。共計四個因素，分別為因素一「運動體能因素」、因素二「休閒娛樂因素」、因素三「身分交際因素」、因素四「精神習慣因素」，所累積之解釋變異量佔總變異量之 63.71%，顯示其具有良好之建構效度。

## 二、高爾夫不同技術水準參與者之參與滿意度部分

本研究在參與者滿意度部分採用（章志昇，2001）所編製之「台北地區高爾夫球場消費者行為問卷調查」來檢測參與者在滿意度各項目之情形，其信、效度分析如下：

### （一）信度分析：

信度是只根據測驗工具所得到之結果的一致性及穩定性，且是效度的必要條件。本問卷針對李克特尺度量表部分，採 Cronbach' s  $\alpha$  係數，已考驗測驗工具之信度。本問卷的信度考驗結果顧客滿意度量表的描述統計，信度 Cronbach' s  $\alpha$  係數為.8484（見表 3-2），顯示此問卷之量表具有良好之信度。

表 3-2 顧客滿意度信度分析摘要表

分量表	題目	題數	$\alpha$ 係數
主要設施與服務態度	(1、5、6、12)	共 4 題	.70
時間性的掌控	(4、8、10、13)	共 4 題	.74
球場品質維護	(7、9、11、15)	共 4 題	.76
周邊附屬設施	(2、3、14)	共 3 題	.72
總量表		共 15 題	.84

## (二)效度分析

引用(章志昇, 2001)所編製之「台北地區高爾夫球場消費者行為調查問卷」。共計十五題, 分別為 1. 球道草皮保養狀況 2. 球場果嶺狀況 3. 球場景觀設計 4. 球場安全維護設備設置 5. 會館裝潢 6. 附屬浴室設備 7. 附設練習場 8. 附設商店商品 9. 停車場設置 10. 附設餐廳品質 11. 接待櫃檯服務態度 12. 接受球友的抱怨處理 13. 到達球場的通交通狀況 14. 會員人數控制 15. 等候擊球時間控制等十五題。共計四個因素, 分別為因素一「主要設施與服務態度」、因素二「時間性的掌控」、因素三「球場品質維護」、因素四「週邊附屬設施」, 所累積之解釋變異量 佔總變異量之 62.26% , 顯示其具有良

好之建構效度。

## 第五節--資料處理及分析

一、本研究將問卷所得資料，以 SPSS for Windows11.0 統計套裝軟體進行分析。

二、本研究統計考驗之顯著性，皆採  $\alpha = 0.5$  之水準。

三、統計分析：

### (一) 描述性統計 (descriptive statistics)

運用次數分配、百分比、平均數與標準差，來描述樣本特性及各變數的分配情形。

### (二) 單因子變異數分析 (one-way ANOVA)

本研究採用此方法，分析不同技術水準（不同差點）參與者在參與動機及參與滿意度方面之差異情形。如果差異情形達顯著水準，則以平均數比較（自變項為二組時），進行事後比較。

(三) 積差相關分析 (Pearson product-moment correlation analysis) 探討高爾夫不同技術水準參與者之參與動機及參與滿意度的相關性。