

第五章 作品分析

作品一、生命的歷程

作品二、掙脫

作品三、逃

作品四、追夢

作品五、啓航

作品六、月光

作品七、異域

作品八、網

作品九、解脫

作品十、大魔島

作品十一、月神 I — 誕生

作品十二、月神 II — 映

作品十三、月神 III — 升天

作品十四、月神 IV — 循環



作品一、生命的歷程

生命的歷程

(一)年代：2004 年

(二)媒材：生宣、水墨賦彩

(三)尺寸：180 x 90 cm

(四)創作理念：一個存活在世間的生命，由長成到茁壯的過程中，時時需面對充滿變數的未來；有如下賭注般的矛盾心情：是否能應付波折通過考驗？是否能無患得失？經歷漫長的一生，猶如飛絮穿越層疊錯綜的巨木之林，何其不易呀！

(五)圖像簡述：

- 1.老者的臉龐，象徵歷經漫長的滄桑歲月。
- 2.蒲公英需藉風散播種子來延續生命，隱喻渺小未知的命運。
- 3.層疊錯綜的巨木之林有如生命旅程，裡面隱藏著驚駭、危險，務須步步為營。

(六)構圖：以層層的樹林推出空間感，並將蒲公英放置下方與老者的臉龐相互對照。



生命的歷程

2004

生宣、水墨賦彩

180 x 90 cm

作品二、掙脫

掙脫

(一)年代：2004 年

(二)媒材：生宣、水墨賦彩

(三)尺寸：180 x 90 cm

(四)創作理念：萬物之靈的人類享有其他物種沒有的物質文明。但捫心自問，生活真的踏實、快樂、自在嗎？現實生活中架構著巨大的壓力，來自時代、環境、期許、競爭、挫折…等，內在、外在的各種因素。有時渺小的生命幾乎被來自四面八方有如磐石般的壓力困住了，動彈不得，難以呼吸，喘息之餘仍要勇敢的因應。多希望能抽離這一切，自隙間掙脫而出，化爲一隻輕鳥，展翅飛去不留下些許痕跡。

(五)圖像簡述：

- 1.一片羽毛，象徵飛去的輕鳥所留下的痕跡。
- 2.姆指交扣的雙手似鳥般造形，意涵人類自石頭堆中掙脫而去，如同鳥兒飛向空中。
- 3.人形的外廓，象徵躍起的自我。
- 4.沙漏的細沙暗喻時間流逝，光陰不待人。
- 5.人型巨石堆，象徵龐大的各方壓力

(六)構圖：將巨石佈滿近四分之三的畫面，和留白的空隙造成強烈對比。最上端放置一片羽毛除了增加想像空間，也維持上端的平衡感。



挣脱

2004

生宣、水墨赋彩

180 x 90 cm

作品三、逃

逃

(一)年代：2004 年

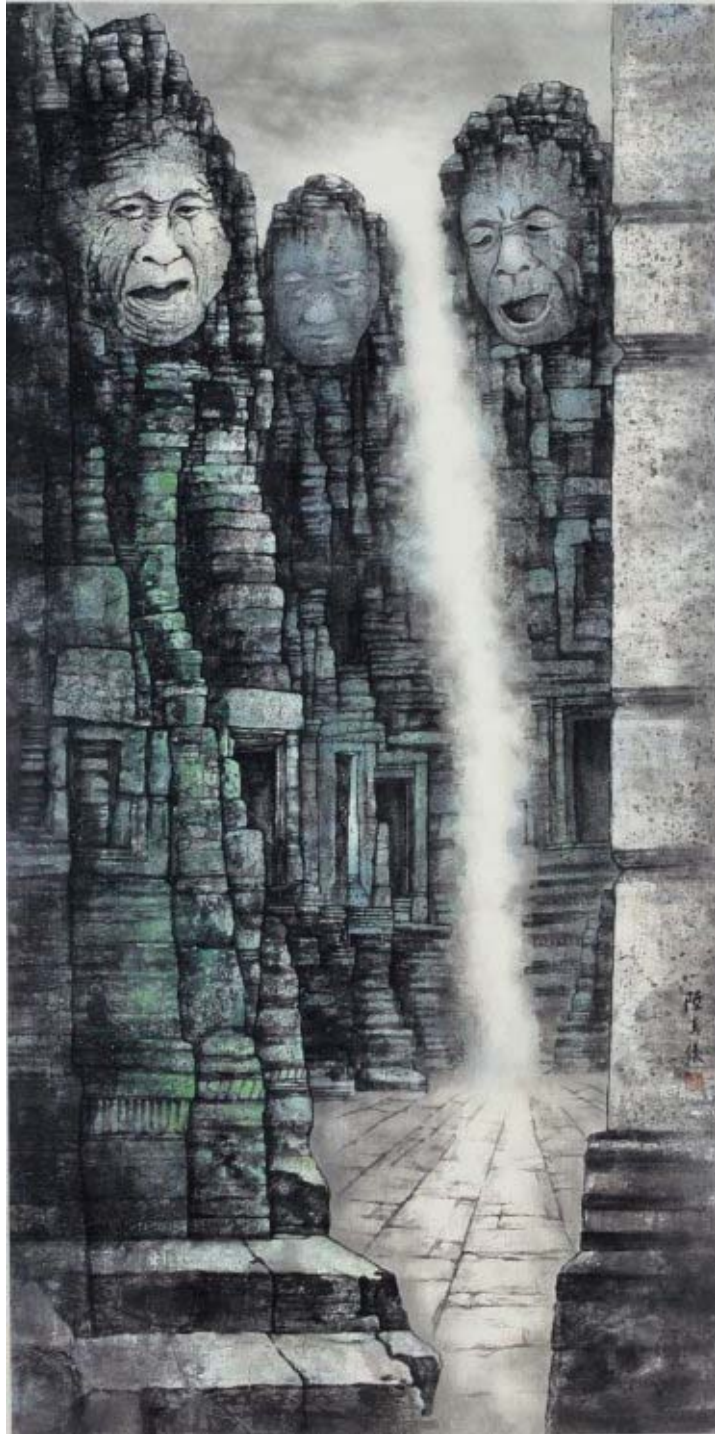
(二)媒材：生宣、水墨賦彩

(三)尺寸：180 x 90 cm

(四)創作理念：2003 年到柬埔寨吳哥古城旅遊，讓我印象最深刻的是在巴戎廟(Bayon)所感受的氣勢。巴戎廟是由 Jayavarman 七世和繼位者修建的國廟。巴戎廟中心，周圍林立四面佛塔群。佛像面貌是依據 Jayavarman 七世的臉形雕刻而成。置身其間，由不同的角度望去，都可以看到佛面，加上陽光照射角度的變化，每張臉龐產生各自殊異的光影與顏色，一個個展現著「吳哥微笑」的臉孔，透露散發出神秘莊嚴的氣氛。這座壯麗的建築勾起我的想像，讓我與平日生活起了聯結。一座座的佛塔變成不停呼喊吼叫的臉譜。因為，外表的光鮮亮麗不代表內心也一樣燦爛，這些人們是壓力製造者同時也是承受者，讓人感受到莫大的壓迫和痛苦。

(五)圖像簡述：1.狹隘而密閉的空間如同內心被壓抑的呈現
2.高聳巨大的建築有如泰山壓頂之勢，表現強大的壓迫感。
3.哭喊的臉譜是內心世界的吶喊，又動彈不得。
4.中間的光，是一種希望，一種脫逃。

(六)構圖：全圖以黑灰色調為主，畫面留有一道白光，和蒼白的臉譜呼應。並透過包圍式的空間製造壓迫感。



逃

2004

生宣、水墨赋彩

180 x 90 cm

作品四、追夢

追夢

(一)年代：2004 年

(二)媒材：生宣、水墨賦彩

(三)尺寸：180 x 90 cm

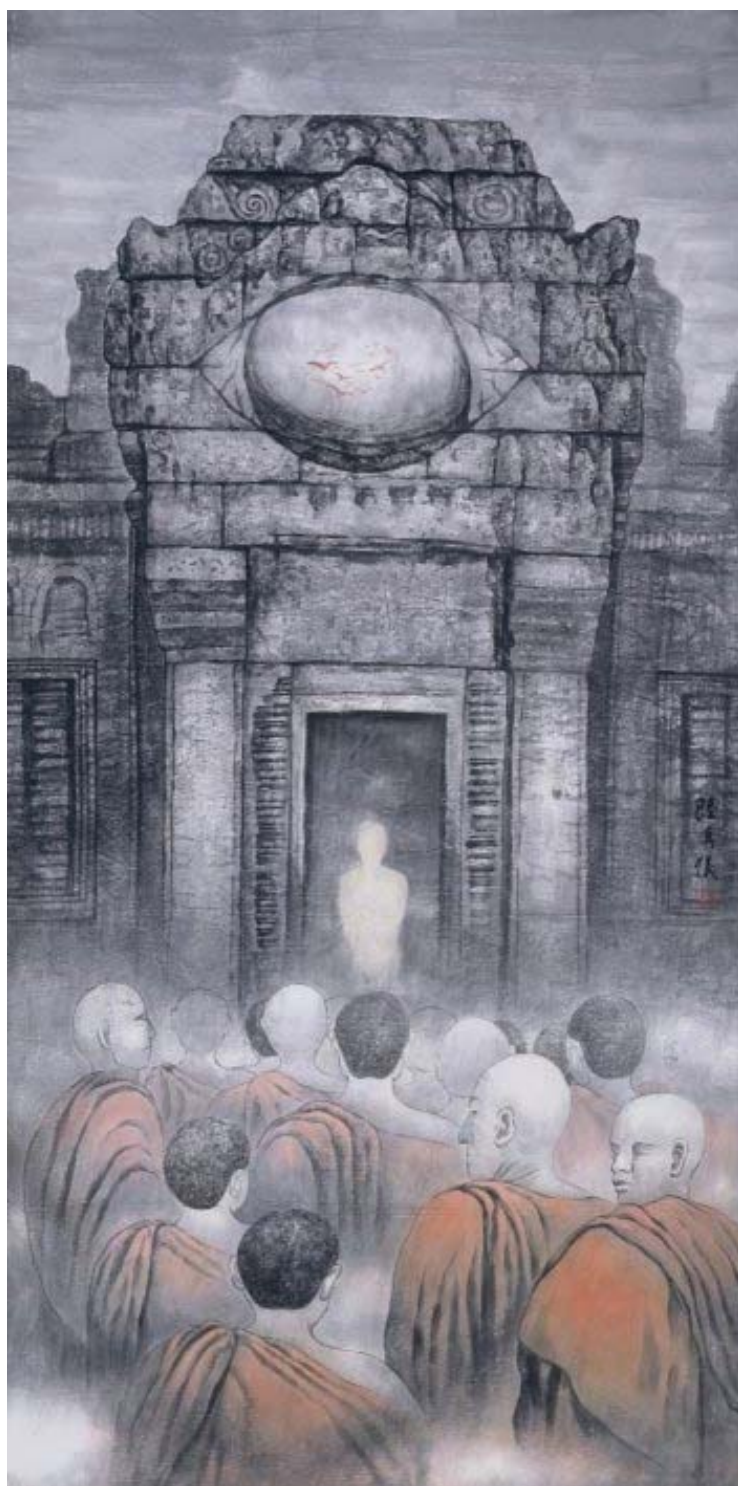
(四)創作理念：這是吳哥窟旅遊後有感而生的創作。行程之中，常看到修行的僧侶，這些僧侶形體清瘦，黝黑面龐上刻劃著滄桑歲月的痕跡，顯示修行的日子是艱辛的。這些僧侶是爲了宗教理想而努力還是爲了內心的平靜或逃避…我們不得而知或許也無法體會。但反過來思考，眾人在追求物質、名利、權力…時，是否也在追求內心裡一絲平靜安詳呢？

(五)圖像簡述：1.建築物代表世俗的理想。

2.中間的鳥象徵自由心靈。

3.眼睛象徵清晰而洞悉一切。

(六)構圖：全圖分爲上下兩部份，以白色煙霧連接。爲了避免頭重腳輕，人物以朱紅色彩加重份量。



追夢

2004

生宣、水墨賦彩

180 x 90 cm

作品五、啓航

啓航

(一)年代：2005 年

(二)媒材：生宣、水墨賦彩

(三)尺寸：89 x 89 cm

(四)創作意念：船猶如水中魚兒，徜徉於海洋湖川溪河，看似自由自在，但始終沒有自我意識和個性。它只能依照操舵者的欲望航向目的地，或隨著風浪漫無目的四處漂泊，這似乎是船無法脫逃的宿命。一條老船，斑剝的外殼顯示歷經滄桑。在過去漫長風雨歲月中，默默地為主宰者牟取利益，從意氣風發的少年到凋零的老者，渡過勞累的一生。它終於意識到自己，要突破一切枷鎖限制，在生命僅剩的餘光為自己的夢想做最後一搏。

(五)圖像簡述：1.鐵鍊、魚網象徵束縛。

2.老樹顯出時間流逝之滄桑感。

3.紅色的天空暗示夕陽西下生命餘光。

(六)構圖：運用半圓的造型有幾種暗示，

1.洞：一種已存在的空間，侷限而狹隘。

2.暗示生命的時空逐漸收縮，愈來愈短促、狹小。

3.限制的力量：未知的力量，不斷壓縮這有限的時空。

四條傾斜的直線，將視覺焦點集中，並表現出一種拉扯、僵持的緊張感。將明度由前向後轉亮，營造空間感。



启航

2005

生宣、水墨赋彩

89 x 89 cm

作品六、月光

月光

(一)年代：2005 年

(二)媒材：生宣、水墨賦彩

(三)尺寸：180 x 96 cm

(四)創作意念：一片孤寂的大地，萬物似乎失了神，沒有半絲生息，荒涼得令人感傷。但一道聖潔又高貴的月光，讓原本困在石裡的骨骸復活了。這種奇蹟就是讓希望能永遠持續的動力。

(五)圖像簡述：1.荒涼大地喻示地球在萬互時空中，歷經劫難而毀滅，成了不毛之地。

2.平靜的河流象徵生命的起源。

3.月亮代表永無止境的希望。

(六)構圖：將畫面佈滿近三分之二的化石群並以前大後小的透視法則安置，暗示廣闊而沮喪的大地。將月亮和一道光芒置於中心突顯其神聖性、莊嚴性。月亮由一層層裹覆的圓所構成，企圖營造神秘性、捉摸不定的特質，突顯其深度。在光芒中央，一顆化石逐漸蛻變為活魚。



月光

2005

生宣、水墨赋彩

180 x 96 cm

作品七、：異域

異域

(一)年代：2005 年

(二)媒材：生宣、水墨賦彩

(三)尺寸：180 x 96 cm

(四)創作意念：在一片寧靜的湖水中，天地突然起了變化。瞬時間，一團白光如顏料般渲染開來，劃破那寂靜深沉的天空，石柱像植物一般奮力從地面竄出，水面上的船隻和水面下的石頭則如同氣體冉冉上升。所有的變化顯得自在，沒有原因，也不知結果。這神秘場域似乎只能在幻境裡見到。

(五)圖像簡述：1.平凡的船隻如弦月一般高懸空中，隱喻從平淡到絢爛。

2.畫面中的白光象徵未知的力量。

3.鑰匙孔暗示另有一奇異空間。

(六)構圖：石柱長度拉長近三分之二到四分之三的畫面，以營造出高升的氣勢，並利用水面的倒影顯示出空間深度。船隻和石頭以螺旋方式圍繞中間的石柱，引導視覺動線並集中視覺焦點。船隻的明度隨著高度由暗轉明，到天空已如月亮般散發光芒。將鑰匙孔放在石柱以便產生空間中仍有空間之聯想。



異域

2005

生宣、水墨賦彩

180 x 96 cm

作品八、網

網

(一)年代：2005 年

(二)媒材：生宣、水墨賦彩

(三)尺寸：180 x 96 cm

(四)創作意念：許多神話故事將蜘蛛塑造成貪婪、邪惡的象徵，例如西遊記的蜘蛛精，而大多數的人們也認為蜘蛛殘忍嗜殺。現今魚源日漸枯竭，就是人類濫捕的結果。擅於使用漁網的人類又何嘗不是無情的殺手？

(五)圖像簡述：將功能、造形相似的蜘蛛網和漁網並置、聯想。

(六)構圖：兩座高聳的岩壁突顯海底的深邃，並將岩壁明度降低，使得焦點集中於海水與漁網。蜘蛛網的放射結構，更突顯蜘蛛與魚的關係。層層的蜘蛛網和漁網交錯，將兩者的關聯性加強。底部的岩石將空間推遠，製造虛無飄渺的感覺。



網

2005

生宣、水墨賦彩

180 x 96 cm

作品九、解脫

解脫

(一)年代：2005 年

(二)媒材：生宣、水墨賦彩

(三)尺寸：180 x 96 cm

(四)創作意念：每個人從小到大被教導許多「觀念」。名為「教導」還不如以「灌輸」來形容更為貼切。而這些觀念熟是熟非尚未定論，卻已影響我們一生的思考方式及行為模式。小時，每個小孩被要求乖巧聽話，認真讀書考試得滿分…。因此，為了爭取那紙獎狀和美言，大多的小孩在書堆和惡補中成長。快樂的童年，對他們來說似乎無緣。及長，長輩、親友要求或期望我們功成名就…。因此，社會風氣所及，人人工於心計，人情淡薄。在生活中，周遭的人多喜歡給你屬於他自己的想法、建議，有形或無形地幫你進行「評鑑」，也在不知不覺中雕塑一個「他」。仔細想想，這究竟是為了什麼？是否要一成不變地默守？我們是否應重新檢視整個社會價值觀，跳出窠臼，確立自己，重塑一個真正的「我」，走上我的康莊大道。

(五)圖像簡述：1.打開的門、落下的銅環、游離的衣紋象徵解脫。

2.老婦人暗喻舊時代和老觀念承襲者。

3.包裹的紅毯象徵束縛。

4.火鳳凰代表重生，展翅遨翔，飛往寬廣光明的世界。

(六)構圖：暗調子的門板和明亮的出口，造成明顯對比。落下的門環連續而逐漸變成鳳凰，形成向上向外延伸的動勢。年輕女孩面向大門暗示要走到門外的寬廣世界，而側著面的老嫗隱喻和女孩背道而馳，只願留在舊時空中，以此製造對比的效果並突顯主角。



解脫

2005

生宣、水墨賦彩

180 x 96 cm

作品十、大魔島

大魔島

(一)年代：2005 年

(二)媒材：生宣、水墨賦彩

(三)尺寸：(三聯屏)180 x 288 cm

(四)創作理念：動物有一種迷人的特質，既野蠻又純真。人類和動物密切的關係在現實生活中處處可體驗到，流傳神話和文物記載也多不可數。這反映了人類矛盾的心態，一方面敬畏它們的威猛力量，一方面又希望能征服、利用它們。隨著文明科技不斷進步，人類不僅凌駕一切動物，甚至上天下海無所不能，果真成了「物種之王」。但是上天創造大地有一定的因果循環原則，每一物種都有其重要性和不可取代性。隨著人類無限貪婪的擴張，動物擁有的生存環境逐漸縮小，許多動物都面臨絕種的危機。也許多年以後，很多動物只能在百科全書或紀錄片才能看見。

(五)圖像簡述：1.小鱷魚依偎在大鱷魚身旁隱喻親情的可貴。

2.饕餮紋是青銅器常見的裝飾，是人類經過幻想後將不同動物造形的特色集結為一圖樣。

(六)構圖：前景以兩隻大鱷魚擴展橫向的空間，並以舞台般的布幕效果處理背景，企圖製造神秘感、虛幻效果。畫面中央有一洞穴，飛出兩隻蝙蝠，增強空間和想像的深度。岩壁裡有許多的動物造形，有的辨視容易，有的則否。並利用造形和明度讓饕餮紋若隱若現。



大魔島 2005 生宜、水墨賦彩 (三聯屏) 180 x 288 cm

作品十一、月神 I — 誕生

月神 I — 誕生

(一)年代：2005 年

(二)媒材：生宣、水墨賦彩

(三)尺寸：89 x 89 cm

(四)創作理念：一系列的月神創作是運用古代神話故事「月精蟾蜍」。

《淮南子·覽冥篇》「羿請不死之藥於西王母，恒娥切以奔月」后羿向西王母求得長生不死之藥，本為夫妻倆人服用，豈知嫦娥一人私竊服之。頓時飄飄然飛往月亮，並受懲罰變成蟾蜍。但是此作品目的並非將故事重現，而是以大地為背景利用月亮和蟾蜍做聯想，展現奇異空間。

(五)圖像簡述：1.月亮（月球）能散發柔和的光芒，猶如陽光普照大地
賜予萬物生命一樣。

2.一道光束意涵生命之路，永遠明亮敞開。

3.紅橙色的雲層暗喻新生命的誕生如綻開的花蕾，洋溢著熱情，那般地芬芳喜悅和充滿無盡的希望。

(六)構圖：以主題置中的對稱構圖，突顯誕生的「神聖性」。首先利用造形相似性，將卵和月亮結合。再將月亮置於上端，蝌蚪朝向下方，突顯兩者的關聯性。



月神 I - 誕生

2005

生宣、水墨賦彩

89 x 89 cm

作品十二、月神 II — 映

月神 II — 映

(一)年代：2005 年

(二)媒材：生宣、水墨賦彩

(三)尺寸：89 x 89 cm

(四)創作理念：從漢代出土的文物中，可見到「蟾蜍」與「月亮」被廣泛的使用，這是神仙思想、神話所造成的，它象徵「天」和「仙界」。對生活在現代的人來說，神話是虛幻、難以理解的。儘管神話故事裡有著不真實的內容，但是其精神反映出人類對美好生活所寄予之幻想。

(五)圖像簡述：1.「蟾蜍、月亮、玉兔圖像」是根據西漢馬王堆 1 號墓的袂衣帛畫而來。

2.以水面映照「蟾蜍與月亮的圖像」，暗喻此神話既「真實」又「虛幻」的雙重含意。

(六)構圖：以蟾蜍似石頭環繞池水，水面上映出「蟾蜍與月亮」的圖像，產生對比效果。水面製造一些龜裂的斑紋，讓人產生古老的聯想。



月神 II - 映

2005

生宣、水墨赋彩

89 x 89 cm

作品十三、月神 III — 升天

月神 III — 升天

(一)年代：2005 年

(二)媒材：生宣、水墨賦彩

(三)尺寸：89 x 89 cm

(四)創作理念：在嫦娥奔月的神話故事裡，嫦娥因貪求神仙生活，竊服靈藥以致隻身飛上月宮，西王母責罰她將之變為蟾蜍，永遠待在月宮不得離開。以此引發聯想，此圖表現蟾蜍由地面升向天空的情形。

(五)圖像簡述：全幅以黑色調為主隱喻月宮荒涼無趣的生活。

(六)構圖：以黑、白對比，增強荒涼的氣氛。以漸層方式結合圓形和地面。右下方的兔子和左下方的落款達成平衡效果。



月神 III - 升天

2005

生宣、水墨赋彩

89 x 89 cm

作品(十四)：月神 IV — 循環

月神 IV — 循環

(一)年代：2005 年

(二)媒材：生宣、水墨賦彩

(三)尺寸：89 x 89 cm

(四)創作理念：將樹木、蟾蜍、月亮三者結合、想像。

(五)圖像簡述：變形的地平面和彎曲的樹暗示一股強大的力量正在形成。

(六)構圖：環繞的蟾蜍形成永無止盡的洞穴。並以黑、白對比，增強荒涼的氣氛。以漸層方式結合圓形和地面。右下方的兔子和左下方的落款達成平衡效果。



月神 IV - 循環

2005

生宣、水墨賦彩

89 x 89 cm