

## 第三章 問卷調查與實施

每一種研究方法均有其功能及限制，為了求得研究的完整性及準確性，期能同時兼具質化與量化之優點，以深入探究各種真實現況及存在的問題，本章分為：第一節為研究假設與實施程序；第二節為樣本設計與研究工具編製；第三節為資料蒐集；第四節為資料處理與資料分析方式，共分為四節，逐一闡述與說明之。

### 第一節 研究假設與實施程序

#### 一、 研究假設

##### (一) 探討問題

本研究的探討問題為：

1.學生的的基本特質、學校的兩性教育課程的內容、及學生對家庭暴力的態度為何？

2.學生對家庭暴力的態度的傾向為何？

3.學生的的基本特質、學校的兩性教育課程的內容、及學生對家庭暴力的態度的關聯性為何？

##### (二) 研究假設

除以上述問題來引導研究的進行之外，研究者根據研究架構及文獻整理，提出下列研究假設：

1.學生的的基本特質與學生對家庭暴力的態度有顯著性差異。

2. 學校的兩性教育課程的內容與學生對家庭暴力的態度有顯著性差異。

3. 學校的兩性教育課程的內容完整對學生對家庭暴力的態度具有影響性。

## 二、實施程序

本研究實施程序共分為三個階段：（一）準備階段；（二）實施階段；（三）完成階段，說明如下：

### （一）準備階段

搜集與閱讀相關文獻：本研究透過眾多管道，諸如：中華民國期刊論文索引、全國博碩士論文及全國各師範學院以及相關科系等查詢系統，蒐集有關家庭暴力之相關書籍、期刊、學報、雜誌、報紙、論文以及有關兩性教育等相關文獻，經閱讀、整理、分析之後，獲得本研究的基本概念和架構。

構思研究架構與計畫：閱覽文獻之後，依相關文獻探討擬定本研究之研究架構，經由指導教授討論修正後，確定本研究計畫之綱要，完成研究計畫的定稿。

### （二）實施階段

#### 1、擬定研究工具階段

本研究工具為「國中生家庭暴力防治態度量表」一預試問卷（詳見附錄一），是由研究者參考相關文獻及問卷擬定各個題項，經與指導教授討論後完成初稿，並經由多位學長姐給予意見作參考，逐一修改文句，最後在指導教授的指導下，完成問卷的定稿。

## 2、問卷施測

## 3、預試

本研究為求問卷設計之信、效度考驗，進行預試的工作，抽取台北市士林國中八年級學生 60 位作為預試的對象，由研究者親自進行預試，且在問卷回收後，以預試問卷內容（附錄一）立刻進行項目分析，再編製成正式問卷（附錄二）。

## 4、正式施測

樣本選定後，將問卷寄至北市各國中，請 6 所國中公民教師幫忙對七、八年級學生進行測試，信封內附有回郵信封，作好問卷後，將之寄回即可。

### （三）完成階段

## 1、研究結果分析

正式問卷回收後，研究者刪除填答不全或固定性填答的問卷，登錄問卷施測結果，以 SPSS 統計套裝軟體進行結果的統計分析與討論。

## 2、論文發表

綜合歸納研究結果，提出結論與建議，最後請指導教授審閱修正，待論文定稿後，進行論文的口試，完成論文的撰寫，經指導教授與論文審查委員指導下修正論文，最後複印完成本研究。

### 三、研究架構圖

本研究根據上二章的文獻整理與問題探討，形成本研究的研究架構，此研究架構包含：基本特質、學校對兩性教育課程的教授、學生對家庭暴力的看法與態度等三個部份。

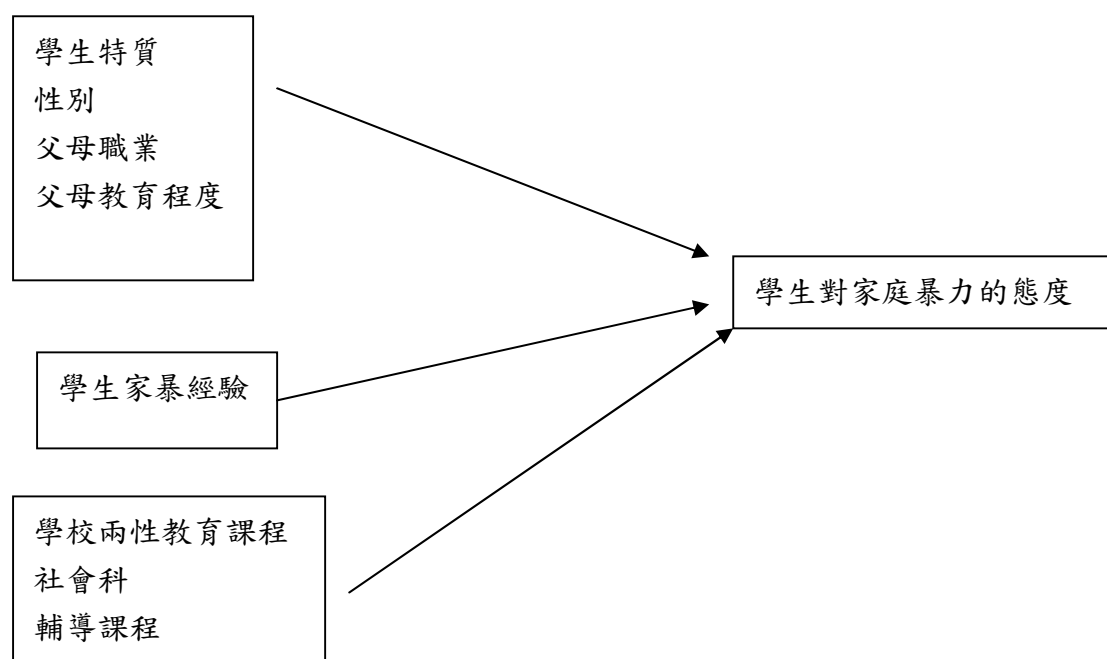


圖 3-1 研究假構圖

### 四、變項的操作性定義

#### (一) 家庭暴力的態度

指的是學生對於家庭暴力的概念與看法。家庭暴力的態度量表是根據文獻而設計，指的是學生對於現今的家庭暴力的主觀看法。

### **(二) 基本特質**

主要是測量國中生包括性別、就讀年級、年齡、父母的教育程度等。

### **(三) 學生接受兩性教育課程的內容**

主要是測量國中生認為自己所接受到學校開設的兩性教育課程的名稱。

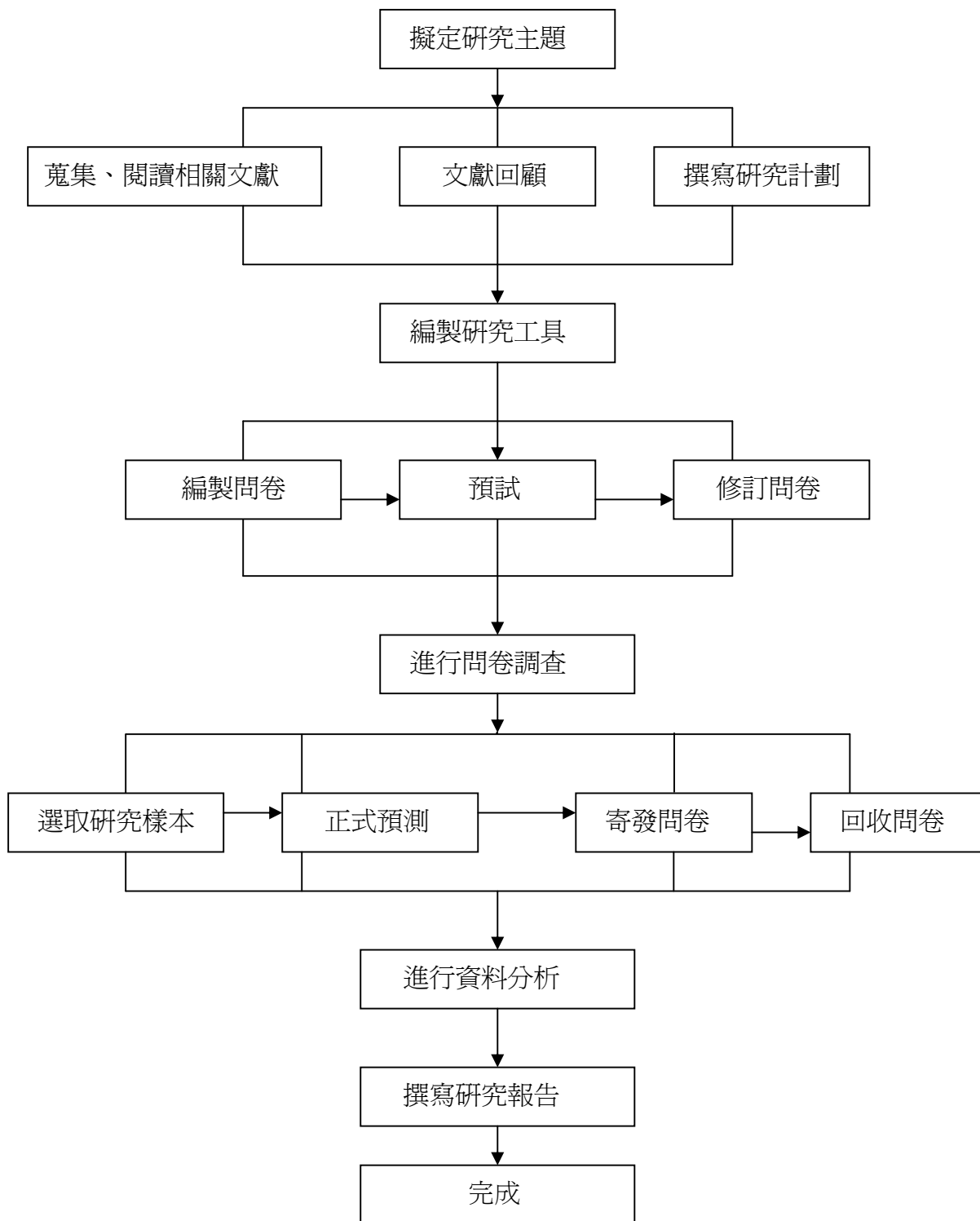


圖 3-2 研究流程圖

## 第二節 樣本設計與研究工具編製

### 一、樣本設計

本研究採用飽和取樣法，根據台北市六所國中（士林、中山、懷生、北投、東湖、敦化）七、八年級國中生為基本的抽樣標準，研究者親自與學校內的公民授課老師聯絡，尋求願意抽樣之班級。總計發出總計有效問卷為 688 份。

本研究選取國中生為抽樣對象。研究中所指的國中生是：（1）在臺灣地區有學籍的國中生；（2）至少要在學校有接受過學校兩性教育課程。

本研究樣本選擇過程為：由研究者任教的士林國中及其他五所學校教師的學生為主要施測對象，由上課任教的公民課程老師協助在上課時間發放問卷，請學生回答後，再由上課老師收回問卷。學生填答完畢後交回給上課老師，再由上課老師於 2005 年 7 月 1 日前寄回給研究者。

### 二、研究工具編製

#### （一）測量工具的發展步驟

為使研究方向、問卷的內容更為貼切，研究者參考國內的家庭暴力量表的內容，及本研究文獻與研究架構，發展出正式測量工具。

#### （二）測量工具的說明

本研究在資料搜集上，以問卷調查為主。問卷的設計依本研究的文獻參考及研究架構，研究者將自行發展設計編製而成。問卷的結構分為二大部份，「國中生家庭暴力態度量表」與「基本特質問卷」。

茲說明如下：

### 1. 國中生家庭暴力態度量表

主要的目的是在獲得研究對象的對家庭暴力的主觀概念。

#### a. 試測問卷設計

家庭暴力態度問卷主要是使用之前研究者所測量出來的家庭暴力迷思的觀念做設計問卷的主要架構，主要分為八大部份：「家庭暴力是家務事」、「清官難斷家務事」、「家醜不可外揚」、「家庭暴力是不常發生」、「酗酒藥癮是家庭暴力的主要原因」、「家庭暴力的無助感」、「家庭暴力只發生在下階層的人身上」及「家暴受害者要為家庭暴力事件負責任」；再加上學生對自己家庭暴力概念的認識程度來作為試測的問卷。這部份的態度量表採用五點尺度，分為完全不同意、不同意、沒有意見、同意、非常同意。從完全不同意到非常同意，給予1、2、3、4、5分。

試測問卷的題目為50題，方便學生填寫，題目如下：

01. 我具備有足夠的家庭暴力知識
02. 我覺得夫妻打架是正常的，並不違法



03. 我覺得看到家人吵架，我會沒有安全感
04. 我覺得別人會嘲笑我是家庭暴力受害者
05. 我覺得家庭暴力是會發生在任何人身上的
06. 我覺得家人是床頭吵、床尾和，沒有隔夜仇
07. 我覺得家庭暴力都是發生在社會經濟地位比較低的家庭中
08. 我看到父母吵架或打架，會覺得這是我的錯
09. 有衝突發生時，我覺得用武力是最好的解決方式
10. 我覺得家庭暴力是家醜，不可外揚
11. 我覺得家庭暴力是自家的事，沒有人可以提供協助
12. 我覺得家裡的人打我是因為他愛我
13. 我覺得喝酒後打人是可被原諒的，因為他意識不清
14. 我認為父母打架是常有的事，不值得大驚小怪
15. 我覺得家庭暴力是電視八點檔連續劇演的，不會在我家出現
16. 我知道學校有教過兩性的課程
17. 我覺得用威嚇的方式解決問題最快
18. 我覺得兄弟姐妹打架沒有什麼關係，感情越打越好
19. 我會搶我想要的東西，不論何種方法
20. 我覺得警察不會管家庭暴力的問題
21. 家庭中有爭吵時，我會自己解決，不會告訴家庭以外的人

22. 我覺得學校上過的兩性課程沒有作用
23. 我覺得家庭暴力的受害者都是女性
24. 我覺得學校不會幫我處理家庭暴力的問題
25. 我會擔心新聞中的夫妻反目打架的事發生在我的家中
26. 我覺得家庭暴力防治只是政府的宣導工作，沒有作用
27. 我覺得「清官難斷家務事」
28. 我覺得罵人不是暴力，可以使用
29. 我覺得是政府在炒作這個「家庭暴力」議題，實際沒有問題
30. 我覺得會「殺夫」是個人問題，不會出現在現實生活中
31. 我覺得家庭成員中有人被打是因為他很無用
32. 我覺得被打的話離家出走就好了
33. 我覺得我的家庭是很美滿的
34. 我覺得若是家庭暴力嚴重的話，當事人就會自行離家了
35. 我覺得家暴受害者是成人會自己解決自己的問題
36. 我覺得有暴力的家庭總比家庭破裂要好的多
37. 我覺得家庭中有人被打就是因為他做了錯事
38. 我覺得家庭暴力是一種犯罪行為
39. 我覺得只有外籍新娘才會被打，因為不聽話
40. 我覺得家暴者無人可協助

41. 我覺得女人是男人的一部份
42. 我覺得家庭暴力受害者是驗不出傷的
43. 我覺得會打女人的老公才是男人
44. 我覺得暴力經過一段時間會自然停止
45. 我覺得沒有知識的人才會打家人
46. 我覺得家庭暴力一直存在在我們社會中
47. 我覺得再多的教育對家庭暴力仍是沒有作用
48. 我覺得家庭暴力多是受到社會文化之影響
49. 我覺得有人就是欠打，才會有家庭暴力產生
50. 我知道學校有教過兩性的課程

## 2. 基本特質問卷

主要的目的是在搜集研究對象—國中生的基本資料與接受的學校兩性教育課程項目，問卷內容的評分設計以類別尺度或順序尺度為主。

### (三) 測量工具的信度與效度的考驗

#### 1、效度分析

效度就是正確性程度，即測量工具在多大程度上反映了我們想要測量的概念的真實含義，效度越高，即表示測量結果越能顯示出所要測量的物件的真正特徵。

效度是一個多層面的概念，它是相對於特定的研究目的和研究側面來說的。因而，檢驗效度必須針對其特定的目的功能及適用範圍，從不同的角度收集各方面的資料分別進行。

在效度考驗方面，研究者在問卷設計完成之後，請二名相關學者、及四位資深家庭暴力防治中心的社會工作人員進行效度分析，藉以瞭解研究者自行設計之測量工具其適用性、語詞用字、題目的清晰度、長度，經過進一步的修正始將問卷定稿。問卷定稿後，請二位學生閱讀，在這二位國中生可瞭解題意之後，再予以正式施測。

## 2、信度分析

信度就是指測量資料和結論的可靠性程度，也就是說測量工具能否穩定地測量到它要測量的事項的程度。

信度係數越大，表明測量的可信程度越大。在實際應用中，信度主要有以下幾種類型：（1）重測信度：這種方法通常是重複同樣的測量來檢驗信度，信度係數可以用相關係數來表示。（2）複本信度：複本是針對原本而言的，它是原本的複製品。對一項調查的問題，讓被調查者接受問卷測量，並同時接受調查問卷的副本的調查，然後根據結果計算原本和複本的相關係數，就得到複本信度。（3）折半信度：通常是在無副本且不準備重測的情況下，我們就用折半信度來計算信度係數。（4）評分者信度：這種方法在測量工具的標準化程度較低的

情況下進行的。不同評分者的判分標準也會影響測量的信度，要檢驗評分者信度，可計算一個評分者的一組評分以另一個評分者的一組評分的相關係數。

通常將回收的有效問卷調查結果，為了要了解所設計的問卷中的各題是否能真正鑑別出所要探討的某些心理特質(如：滿意度、忠誠度等…)，因此做『項目分析』來分析，若結果顯著在各研究問項中的決斷值 CR 值達顯著( $>0.05$ )，則表示此題並能夠很顯著的鑑別出所要探討的目的特質，所以我們將此題給保留；反之，若 CR 值未達顯著水準( $<0.05$ )，則表示此題不具有很顯著的鑑別度，而應予刪除該題項。做完項目分析後為了求得問卷的效度，因此接下來便作了『因素分析』。而在做因素分析前可以先以 KMO 值在判斷我們問卷是否適合進行因素分析，若結果顯示我們 KMO 值皆大於 0.8 以上表示所設計的問卷適合進行因素分析。而在因素分析中大多採用『主成份分析法』來驗證其問卷效度，結果顯示各問項的因素負荷量皆在 0.5 以上以及研究變數的第一主成份的解釋變異量皆在 50%以上皆達水準之上，則表示所設計的問卷是具有高效度的，即代表問卷設計是能夠很貼切並能夠很可靠的分析出所要研究的目的。接下來我們為了證明問卷調查結果是具有可信度的因此作了『信度分析』，若在信度分析的結果顯示各研究變數的 Cronbach  $\alpha$  係數皆大於 0.8 以上，則代表所回收回來的問卷調

查結果是具有高可信度的。綜合以上的分析證明結果顯示說所設計的問題是絕對沒問題的不但具有高效度的且回收的問卷調查結果也是具有高可信度的，因此可以再利用其他的統計分析分別來驗證研究假設。

### 第三節 資料搜集

本研究的資料搜集分為二個階段，第一階段是測量工具所需的資料搜集，目的為問卷的設計與試測，考驗問卷的適用性。

研究者欲瞭解問卷的適用性及正式問卷篩題之預備，因此在正式施測前先進行試測，本研究是以研究者任教之國中的學生進行試測，是以士林國中七、八年級的同學為主要試測對象，共回收 212 份問卷，為要瞭解信度的情形，我們使用 SPSS 中的臨界值 (critical value, CR 值) 考驗，及使用內在一致性係數 (Cronbach  $\alpha$ ) 來做檢測，討論此題區分試測的受訪者的反應程度與總分之相關性。經測試之後，如表 3-3.1。

表 3-3.1 中可以看到國中生對家庭暴力態度試測的信度分析結果，在內部一致性效標分析法中發現第 1、2、7、17、37、45 題的 CR 值未達顯著水準，即這 6 題不能區分受訪者的反應程度。而經過相關分析與鑑別力 (DP 值) 分析的結果，發現第 1、2、5、7、17、18、33、37、43、45 題與總分的相關未達 0.25 且鑑別力小於 1，故經過試測後，刪除第 1、2、5、7、17、18、33、37、43、45 題等 10 題，作為正式的施測工具。

第二階段是使用正式的測量工具進行研究所需的資料搜集，對於符合研究對象的學生作訪問，施以問卷調查，以一個月的時間從事該

研究資料的搜集，共回收 720 份問卷，但其中有 32 份填答不完全為無效問卷，故共有 688 份有效問卷，本研究所搜集的資料在問卷回收之後，將進行電腦過錄（coding）整理。而研究資料的統計分析則是採用視窗版 SPSS（社會科學統計套裝軟體）來處理。使用的統計分析程序是配合本研究的研究主題，考慮問題中的測量層次，選擇適當的統計方法加以分析，以下就各個研究假設的問題其所使用的統計分析方法略作說明：

（一）國中生的家庭暴力態度、基本特質的情形為何？

研究者將以次數分配（frequency）來描述國中生個人基本資料的狀況、及家庭暴力的態度傾向。

（二）國中生認為自己接受的兩性教育課程內容為何？

研究者將以次數分配（frequency）來描述國中生中認為自己接受學校的教育課程中的兩性教育名稱。

（三）國中生的家庭暴力態度的程度為何？

先利用因素分析（factor analysis）找出國中生的家庭暴力之內容與特質；再利用次數分配（frequency）來描述家庭暴力特質之向度其分佈的情形，以瞭解國中生家庭暴力的特性。再根據百分位差來區分國中生家庭暴力程度之高低。



(四) 國中生的基本特質、學生接受的兩性教育課程與家庭暴力態度的關聯性為何？

利用雙變項分析，將「國中生的基本特質」、「學生接受的兩性教育課程」與「家庭暴力的態度」做單因子變數分析 (one-way ANOVA)，以呈現「國中生基本特質」、「學生接受的兩性教育課程」和「國中生的家庭暴力的態度」之間的差異情形。

表 3-3.1：國中生對家庭暴力態度試測的信度分析

決策		最高 25% 平均數	最低 25% 平均數	鑑別力 (DP)	自由度 (DF)	CR 值(t)	與總分之 相關	刪除本題後之 Cronbach $\alpha$
刪	1.	3.774	2.935	039	44	067	.056	.8974
刪	2.	3.742	3.548	094	44	029	.044	.8993
	3.	3.097	3.387	1.2	44	3.1 24**	.541 1*	.8517
	4.	3.71	2.71	1	44	3.8 49**	.290 5*	.8976
刪	5.	3.839	3.129	1.1 71	44	1.2 75	.101 1	.8974
	6.	4.935	1.645	1.2 9	44	5.5 12***	.420 5***	.8958
刪	7.	2.677	1.484	0.1 94	44	1.7 58	.019 5	.8966
	8.	3.419	3.548	-0. 129	44	-0. 448	.112 7	.9009
	9.	3.387	1.742	1.6 45	44	7.6 25***	.575 2***	.8943
	10	3.355	1.968	1.3 87	44	5.9 78***	.592 3***	.8942
	11.	3.839	3.129	0.7 1	44	3.2 75**	.249 1*	.8974

續表 3-3.1a

決策		最高 25% 平均數	最低 25% 平均數	鑑別力 (DP)	自由度 (DF)	CR 值(t)	與總分之 相關	刪除本題後之 Cronbach $\alpha$
	12.	3.161	1.806	1.3 55	44	6.6 13***	.581 4***	.8946
	13.	2.613	1.516	1.0 97	44	4.6 79***	.453 6***	.8956
	14.	2.71	1.484	1.2 26	44	5.2 8***	.438 7***	.8957
	15.	3.387	1.871	1.5 16	44	7.0 64***	.513 9***	.8949
	16.	3.065	1.806	1.2 58	44	5.6 14***	.458 6***	.8955
刪	17.	3.097	3.387	-0. 29	44	-1. 124	.063 0	.9017
刪	18.	3.484	3.484	0	44	0	.062 0	.9006
	19.	4.258	4.323	-0. 065	44	-0. 288	.047 9	.8998
	20.	4.161	4.29	-0. 129	44	-0. 603	.051 6	.8999
	21.	3.581	2.742	0.8 39	44	3.5 65***	.367 3***	.8964

續表 3-3.1b

決策		最高 25% 平均數	最低 25% 平均數	鑑別力 (DP)	自由度 (DF)	CR 值(t)	與總分之 相關	刪除本題後 之 Cronbach $\alpha$
	22.	2.839	1.742	1.0 97	44	4.1 77***	.381 7***	.8962
	23.	4.097	2.032	2.0 65	35	7.4 36***	.532 7***	.8941
	24.	2.968	2.29	0.6 77	44	2.4 12*	.174 2	.8985
	25.	2.581	1.419	1.1 61	44	5.3 95***	.489 5***	.8953
	26.	3.742	2.71	1.0 32	44	3.3 5**	.243 9*	.8978
	27.	3.71	2.71	1 44	44	3.8 49***	.240 5*	.8976
	28.	2.968	2.29	0.6 77	44	2.4 12*	.174 2	.8985
	29.	2.935	1.645	1.2 9	44	5.5 12***	.420 5***	.8958
	30.	3.387	1.742	1.6 45	44	7.6 25***	.575 2***	.8943
	31.	3.871	2.387	1.4 84	44	7.4 56***	.572 7***	.8946

續表 3-3.1c

決策		最高 25% 平均數	最低 25% 平均數	鑑別力 (DP)	自由度 (DF)	CR 值(t)	與總分之 相關	刪除本題後之 Cronbach $\alpha$
	32.	3.742	2.161	1.5 81	44	7.8 06***	.657 8***	.8938
刪	33.	4.032	2.903	1.1 29	44	1.0 11	.038 3	.8966
	34.	3.258	2.29	0.9 68	44	3.6 24***	.367 9***	.8964
	35.	2.903	1.774	1.1 29	44	5.0 69***	.495 0***	.8952
	36.	2.839	1.548	1.2 9	44	6.5 7***	.484 9***	.8954
刪	37.	2.742	1.677	0.0 65	44	0.9 87	.113 1	.8958
	38.	3.129	2.258	0.8 71	44	3.7 04***	.305 9***	.8969
	39.	3.194	1.645	1.5 48	44	6.8 2***	.522 6***	.8948
	40.	3.194	1.677	1.5 16	44	6.0 91***	.509 4***	.8949
	41.	3.774	2.935	0.8 39	44	3.2 67**	.259 6**	.8974

續 表 3-3.1d

決策		最高 25% 平均數	最低 25% 平均數	鑑別力 (DP)	自由度 (DF)	CR 值(t)	與總分之 相關	刪除本題後之 Cronbach $\alpha$
	42.	3.742	3.548	0.1 94	44	3.2 11**	.042 4	.8993
刪	43.	3.111	3.877	0.1 01	44	0.7 29	.011 1	.9011
	44.	4.032	2.903	1.1 29	44	4.0 11***	.338 3***	.8966
刪	45.	3.001	3.211	-0. 001	44	0.0 12	.001 1	.8911
	46.	2.742	1.677	1.0 65	44	4.8 55***	.431 2***	.8958
	47.	2.677	1.484	1.1 94	44	4.7 58***	.339 5***	.8966
	48.	3.097	3.387	1.2 2	44	-1. 124	.613 0	.9017
	49.	3.484	3.484	1.1 9	44	4.2 21**	.292 0	.9006
	50.	3.839	3.129	1.2 1	44	3.2 75**	.249 1*	.8974

## 第四節 資料處理與資料分析方式

### 一、資料整理

本研究將正式問卷回收後，經由下列步驟整理與分析如下：

(一) 刪除廢卷：為了保持問卷資料的完整性和可靠性，凡有下列情形者均視為廢卷：

1、資料殘缺不全：缺答或錯誤填答率在 50% 以上者。

2、胡亂作答，答案呈現規則或一致性者。

(二) 進行編碼及登錄：刪除廢卷後，再利用統計套裝軟體程式 SPSS/PC10.0 版 (Statistical Package for the Social Science) 作資料處理上的工具，將資料登錄於 SPSS 軟體中。

(三) 檢核資料：運用 SPSS 中的 Frequencies 程式計算各變項的次數分配和極大值、極小值，修正資料輸入錯誤處，將問卷資料加以修正後，進行統計分析。

(四) 缺失資料處理：由於廢卷已刪除，對於部分缺失的資料 (missing data) 採部分捨棄方式 (pairwise) 處理，亦即在分析資料後，受試者缺失的資料不納入統計分析，也不以其他方式來替代缺失資料，但其他變項則照常列入統計分析中，至於缺失資料則以 SPSS 的 missing value 來界定。

### 二、資料分析方式

本研究之資料分析方式是使用 SPSS for Windows 10.0 統計套裝軟體，針對蒐集所得的資料特性及本研究的目的，選擇適當的方法進行比較分析，主要的統計方法有下列各項：

(一) 信度考驗：為使研究信度提高，將以 Cronbach Alpha 係數為指標，考驗內部之一致性 (Internal consistency)，凡 Cronbach Alpha 係數越高者，則表示各題目之性質與整個分量表居於一致。

(二) 因素分析：因素分析乃是一種以較少的維數(number of dimension，即構面數目)來表示原先的資料結構，而又能保存住原有資料結構所提供的大部份資訊的統計技術。因素分析假定各變數間之所以相關，是因為有少數影響這些不同變數的基本因素存在，而因素分析的作用便在於設法發現那些共同的基本因素。因素分析主要是在簡化一群龐雜的測量，找出可能存在於觀察變項背後的因素結構，使測量題目更為明確。透過數學關係的轉換，簡化成幾個特定的同質類別。本研究採用主成份分析法 (Principle Component) 來進行，使用最大變異法 (Varimax) 來進行因素分析。

(三) 描述性統計：以次數分配、百分比、平均數等頻率分析之統計方法對樣本進行統計性描述。

(四) 單因子變異數分析：凡自變項屬於分成三組以上的類別變項，且依變項為連續變項者，則採 ANOVA 之雙尾檢定，主要在考驗某一個



人基本變項之多組間在依變項的平均數上，有無差異性存在。如 F 值之 P 值小於 0.05，則以 Scheff' e method 進行事後多重比較，以瞭解兩兩組別間的平均數有無差異。進行檢定時須假設以下四個條件：

1. 所有樣本隨機且獨立，2. 為常態分佈，3. 有一變項為等距變項及 4. 各組母體有相似的變異數。

(五) 相關分析：用以檢定兩個等距變項 (Interval Variable) 或比率變項 (ratio Variable) 之差異情形或相關情形。相關的意義是指變數之關係的情況，在簡單的情形下以計算出的相關係數即可表示兩變數之的相關程度。而相關係數則為表示直線相關程度大小及正負之無單位的數值，相關係數為介於正負 1 之間之數值，因此可以依此來判定兩變項間相關的程度及正向或負向之相關。