

## 第四章、結果

本章節針對 2001 至 2005 年所播出之十五部臺灣偶像劇的內容分析進行相關的統計分析；第一節為菸品及相關物品訊息暴露情況及呈現方式，第二節為吸菸行為訊息暴露情況及呈現方式，第三節則探討菸品及吸菸行為訊息暴露量之變動狀況。

### 第一節 菸品及相關物品訊息暴露情況及呈現方式

#### 壹、菸品及相關物品訊息暴露情況

出現的菸品及相關物品訊息鏡頭共有 101 個，在所有出現的鏡頭中佔 24.0%，與張婉甄(2005)分析電影之研究中非吸菸行為呈現鏡頭之比例 29.4% 相近。由表 4-1 得知，鏡頭暴露的時間大多為 10 秒內，有 54 個鏡頭(53.5%)，11~20 秒有 27 個鏡頭(26.7%)，21~30 秒有 11 個鏡頭(10.9%)，31~40 秒有 4 個鏡頭(4.0%)，41~50 秒有 1 個鏡頭(1.0%)，51 秒以上有 4 個鏡頭(4.0%)；平均出現時間為 16.45 秒。

表 4-1 菸品及相關物品訊息暴露時間

類別	菸品及相關物品	
	N	%
<u>出現時間</u>		
10 秒內	54	53.5
11-20 秒	27	26.7
21-30 秒	11	10.9
31-40 秒	4	4.0
41-50 秒	1	1.0
50 秒以上	4	4.0
鏡頭數合計	101	100.0
平均秒數 2.45 秒		

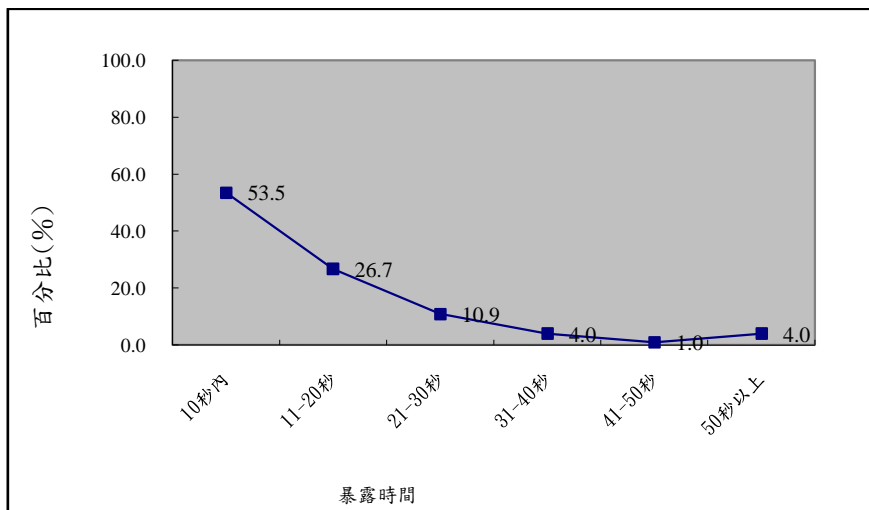


圖 4 - 1 菸品及相關物品訊息整體暴露時間分布

#### 貳、菸品及相關物品訊息呈現方式

由表 4-2 可得知在菸品及相關物品出現的鏡頭中，其中出現最多的物件為菸灰缸，有 85 個 (84.2%)，其次為香菸 28 個 (27.7%) 等；其中呈現出菸品的鏡頭中，菸品類型包括一般捲菸 (17 個，16.8%)、雪茄菸 (11 個，10.9%) 以及菸草 (2 個，2.0%)。

呈現的地點多以公共場所室內為主，有 79 個 (78.2%)，其次為居家室內 (21 個，20.8%) 及公共場所室外 (1 個，1.0%)。其中居家室內依序為客廳 (76.2%)、書房 (14.3%) 及臥室 (9.5%)，公共場所室內依序為視聽娛樂場所 (59.5%)、辦公室、教室 (24.1%)、其他 (12.7%) 以及餐廳、咖啡廳、速食店 (3.8%)，公共場所室外則為路邊 (表 4-2)。

表 4-2 菸品及相關物品呈現方式

類別	N	%	類別	N	%
<u>出現物品 (複選)</u>			<u>菸品及相關物品</u>		
香菸	28	27.7	<u>呈現地點</u>		
菸盒	21	20.8	居家室內	21	20.8
煙斗	2	2.0	居家室外	0	0.0
菸灰缸	85	84.2	公共場所室內	79	78.2
香菸商品	0	0.0	公共場所室外	1	1.0
<u>出現菸品類型</u>					
一般捲菸	17	16.8			
雪茄菸	11	10.9			
菸草	2	2.0			

註：總鏡頭數合計 101 個

## 第二節 吸菸行為訊息暴露情況及呈現方式

### 壹、吸菸行為訊息暴露情況

所出現的吸菸行為訊息鏡頭共有 320 個，在所有出現的鏡頭中佔 76.0 %；暴露的時間大多為 10 秒內，有 232 個鏡頭 (72.5%)，11~20 秒有 49 個鏡頭 (15.3%)，21~30 秒有 24 個鏡頭 (7.5%)，31~40 秒有 7 個鏡頭 (2.2%)，41~50 秒有 4 個鏡頭 (1.3%)，51 秒以上有 4 個鏡頭 (1.3%)；平均每次出現時間為 9.74 秒 (表 4-3)。

表 4-3 吸菸行為訊息暴露時間

類別	吸菸行為	
	N	%
<u>出現時間</u>		
10 秒內	232	72.5
11-20 秒	49	15.3
21-30 秒	24	7.5
31-40 秒	7	2.2
41-50 秒	4	1.3
50 秒以上	4	1.3
鏡頭數合計	320	100.0

註：平均秒數 9.74 秒

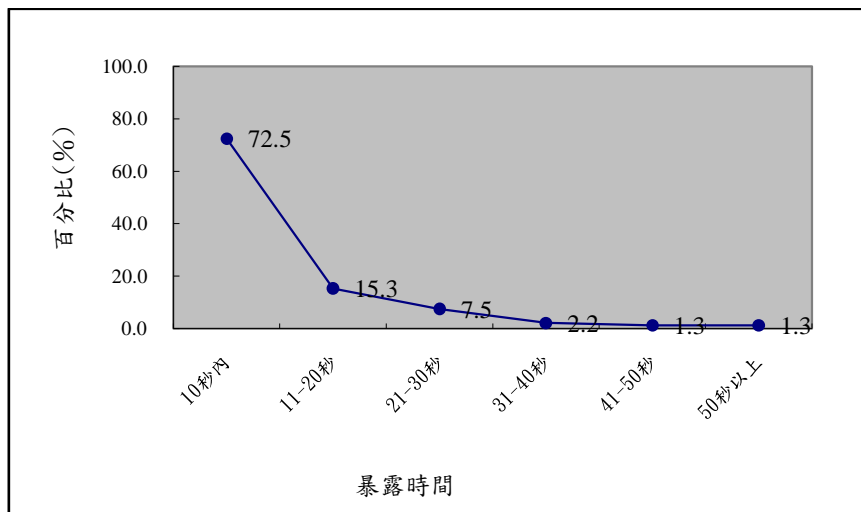


圖 4-2 吸菸行為訊息暴露時間分布

## 貳、吸菸行為訊息呈現方式

### 1. 吸菸行為呈現之菸品類型、人數及地點

由表 4-4 可得知，吸菸行為鏡頭中所呈現之菸品類型以雪茄菸為最多，佔 41.6% (133 個)，其次為菸草，佔 29.7% (95 個)、一般捲菸佔 28.8% (92 個)。鏡頭中所呈現之吸菸人數多以吸菸者一人與不吸菸者多人呈現，佔 79.4% (254 個)，其次為獨自一人的呈現方式，佔 20.6% (66 個)。

由表 4-4 得知呈現吸菸行為的地點則以居家室內為最多，佔 47.5% (152 個)，其次為公共場所室內佔 46.6% (149 個)、公共場所室外 3.1% (10 個)、居家室外 2.8% (9 個)。其中居家室內的場所依序為客廳 58.6% (89 個)、書房 23.7% (36 個)、臥室 15.1% (23 個) 以及廁所 2.6% (4 個)；居家室外依序為庭院 88.9% (8 個)、陽台 11.1% (1 個)；公共場所室內依序為辦公室 109% (73.2 個)、餐廳 10.7% (16 個)、視聽娛樂場所 9.4% (14 個)、醫院內 3.4% (5 個)、飯店 2.0% (3 個) 以及其他 1.3% (2 個)；公共場所

室外部分，路邊及校園均為 30.0%（3 個）、公園及運動場均為 20.0%（2 個）。

表 4-4 吸菸行為鏡頭中之菸品類型、人數及地點

類別	N	%
<u>菸品類型</u>		
一般捲菸	92	28.8
雪茄菸	133	41.6
菸草	95	29.7
<u>吸菸鏡頭人數</u>		
獨自一人	66	20.6
多人(吸菸者一人與不吸菸者多人)	254	79.4
多人(吸菸者多人與不吸菸者多人)	0	0.0
<u>吸菸地點</u>		
居家室內	152	47.5
居家室外	9	2.8
公共場所室內	149	46.6
公共場所室外	10	3.1

註：鏡頭數合計 320 個

## 2. 吸菸行為呈現時進行之活動及伴隨行為

表 4-5 為吸菸行為鏡頭中，呈現出角色在吸菸時所從事的活動，以及是否有伴隨出現之危害健康或危險行為出現。因此可得知使用菸品時從事的活動多以居家休閒活動為主，佔 52.5%（168 個），其次為上班工作 30.6%（98 個）、挑釁談判 7.8%（25 個）、一般友誼活動 4.1%（13 個）、其他 3.1%（10 個）、男女約會 1.3%（4 個）、以及上學或逛街購物（均為 0.3%）。

在出現吸菸行為時，有 82.8%（265 個）的鏡頭中，角色也伴隨出現危害健康或危險的行為，最多的是伴隨著飲酒行為，佔 15.6%（50 個），其次為暴力行為，佔 3.4%（11 個），藥物濫用僅出現 1 個，為 0.3%（表 4-5）。

表 4-5 吸菸行為鏡頭中呈現之活動及伴隨行為

類別	N	%
<u>使用菸品時從事之活動</u>		
居家休閒活動	168	52.5
上班、工作	98	30.6
上學	1	0.3
一般友誼活動	13	4.1
競賽性活動	0	0.0
男女約會	4	1.3
逛街、購物	1	0.3
應酬	0	0.0
挑釁、談判	25	7.8
其他	10	3.1
<u>是否有伴隨吸菸出現行為之鏡頭(危害健康及危險行為)</u>		
無	265	82.8
有	55	17.2
<u>伴隨吸菸出現之行為(複選)</u>		
飲酒	50	15.6
嚼檳榔	0	0.0
暴力行為	11	3.4
藥物濫用	1	0.3
開快車	0	0.0
性交活動	0	0.0
其他	0	0.0

註：鏡頭數合計 320 個

### 3. 呈現吸菸行為角色之分析

由表 4-6 可得知呈現吸菸行為之角色的基本資料，包括角色的特性、角色別、以及於劇中所呈現的形象等資料。因此可得知有 71.9% 的姓名是列於劇集的封面；而這些角色有 28.8% 為主角、71.3% 為配角；其中男性角色佔 88.4%、女性角色為 11.6%；有 87.8% 為成年男性的角色，6.9% 為青少年（小於 24 歲）的角色，5.3% 則是成年女性的角色。

在角色的正反派方面，正派角色佔 54.1%，反派角色則是 45.9%；在角色職業別方面，呈現吸菸行為的角色職業有 78.8% 為民意代表、行政主管、企業主管及經理人員，其次為專業人士及學生均佔 7.8%，其餘 5.6% 為無工作者；在呈現吸菸行為角色的健康狀態中，所有的角色在呈現吸菸行為的鏡頭中，均無呈現出有健康方面的問題。(表 4-6)

表 4-6 呈現吸菸行為角色之基本分析

類別	N	%	類別	N	%
<u>姓名是否列於封面</u>			<u>角色職業別</u>		
是	230	71.9	民意代表、行政主管等	252	78.8
否	90	28.1	專業人員	25	7.8
<u>角色別</u>			技術員及助理專業人員	0	0.0
主角	92	28.8	事務工作人員	0	0.0
配角	228	71.3	服務工作人員及售貨員	0	0.0
<u>性別</u>			農、林、漁、牧工作人員	0	0.0
男	283	88.4	技術工及有關工作人員	0	0.0
女	37	11.6	機械設備操作工及組裝工	0	0.0
<u>年齡層</u>			非技術工及體力工	0	0.0
青少年(小於 24 歲)	22	6.9	學生	25	7.8
成年女性	17	5.3	無(家庭管理、待業、退休)	18	5.6
成年男性	281	87.8	其他	0	0.0
<u>角色正反派</u>			<u>健康狀況(疾病有無)</u>		
正派	173	54.1	無	320	100.0
反派	147	45.9	有	0	0.0

註：鏡頭數合計 320 個

#### 4. 吸菸行為呈現之情緒及形象

##### (1) 情緒呈現

表 4-7 為描述在吸菸鏡頭中，角色在吸菸時的情緒呈現，可得知大部分角色在吸菸時是處於焦慮煩惱的情緒中，佔 20.3% (65 次)，如圖 4-3 及圖

4-4，圖 4-3 為「吐司男之吻」劇中之吸菸鏡頭，男主角李雄（鈕承澤飾）之身分為黑道大哥，此段的劇情及台詞的呈現為男主角在煩惱該如何解決兩個幫派之間所產生的衝突，鏡頭呈現出主角遭遇生活中之壓力時，即以吸菸試圖讓思緒清晰，以尋求解決方式；圖 4-4 亦為「吐司男之吻」劇中之吸菸鏡頭，男主角李威（李威飾）之身分為擁有黑道世家背景的台大學生，從劇情及台詞可看出此時男主角因為煩惱失蹤的哥哥以及面臨學校期中考，因此第一次嘗試吸菸，期望藉由吸菸讓自己的情緒冷靜來面對所發生的事情。其劇情的鋪陳及吸菸行為的呈現，可能讓青少年閱聽者在遭遇生活壓力或是課業壓力時，學習偶像劇中的角色，認為可以用吸菸的方式讓自己在解決問題或是準備課業上得到幫助，因而嘗試吸菸行為。

其次出現比例高之情緒呈現為自豪得意，佔 19.7%（63 次），如圖 4-5，圖為「真命天女」劇中之吸菸鏡頭，男配角劉世強（林煒飾）為企業中之副董事長，從劇情及台詞的呈現，表現出此時劇情為董事長之女兒以下層員工之身分請求協助，而在面對董事長女兒低聲下氣求助時的表情及態度，表現出其自豪得意。其劇情的鋪陳可能影響青少年閱聽者，認為藉由吸菸能表現出自信心及優越感。

而在悲傷沮喪情緒的呈現則是佔 18.4%（59 次），如圖 4-6，圖為「米迦勒之舞」劇中之吸菸鏡頭，女主角寶貝（李喜真飾）之身分為高中學生，晚上則與朋友們共同經營酒吧，從劇情及台詞的呈現，此時劇情為寶貝在遭遇男朋友意外身亡的打擊後，期望藉由吸菸來逃避心中的悲傷痛苦。其角色身份可能讓青少年閱聽者產生認同感，且所呈現之吸菸行為亦可能讓青少年學習，在內心感到悲傷或沮喪的情緒時，可能試圖以吸菸行為來逃避心中的痛苦感受。



其他的情緒類別呈現比例則包括其他 16.3% (52 次)、敵意輕蔑 14.7% (47 次) 以及快樂喜悅 12.2% (47 次) 等；其中其他的情緒呈現，多為無情緒之表達，將吸菸行為當作是角色之習慣性動作呈現。

## (2) 形象呈現

鏡頭所呈現出的角色形象可能有正面、負面形象、或正負面形象並存，由表七可發現在 320 個鏡頭中，呈現正面形象的次數有 80.9% (259 次)，呈現負面形象則有 76.6% (245 次)。

其中吸菸行為所呈現出的正面形象有 72.6% (188 次) 為財富權勢，如圖 4-3 及圖 4-5，圖 4-3 中的男主角除了身分為黑道大哥呈現出其財富及權勢的形象外，並從鏡頭中仍可看出呈現吸菸行為的地點為家中接待的大廳，以及隨時待命的保鏢、從旁協助的助理，從中更可感受到此角色所表現出的財富及權勢形象；而圖 4-5 亦同樣從男配角的身分設定上，即可看出其身為副董事長之權勢，而從鏡頭中呈現之個人辦公室與西裝筆挺的服裝，也表現出於劇中的財富形象。劇情的鋪陳會增加青少年閱聽者產生學習的可能性，讓青少年認為擁有財富及權勢，與吸菸行為有明顯的關係。

呈現比例次高之形象為豪邁帥氣，佔 54.4% (141 次)，如圖 4-4 所呈現，劇中將此角色設定為充滿正義感、很為家人及朋友著想、且容易衝動行事的個性，配合其長髮之造型，會給予閱聽者豪邁帥氣之形象感覺。劇情的鋪陳以及角色的呈現會增加青少年閱聽者的認同以及學習模仿的可能性，認為吸菸會如同劇中主角般，呈現帥氣以及豪邁的形象，因而嘗試吸菸。

而其他的正面形象類別呈現比例則包括自信自主，佔 10.8% (28 次)，性感優雅，佔 9.3% (24 次) 等。

負面形象則以陰險毒辣為最多，佔 52.7% (129 次)，如圖 4-5，劇中男配角設定為了爭權奪利而暗中進行奪取董事長職位之行動，並從事不法的事業，均傳達給閱聽者其陰險毒辣之形象。其次為負面式英雄，佔 30.2% (74 次)，如圖 4-3，因其角色之設定，以及長髮造型給予閱聽者放蕩不羈的感覺，搭配角色待人處事之原則，以及對家人、朋友的態度，更傳達其負面式英雄之形象。

而其他的負面形象類別呈現比例則包括遊手好閒，佔 18.8% (46 次)，以及軟弱膽怯，佔 16.7% (41 次) 等。(表 4-7)

表 4-7 吸菸行為鏡頭中角色所呈現之情緒及形象 (複選)

類別	N (次數)	%	類別	N (次數)	%
<u>吸菸時情緒呈現</u>			<u>正面形象</u>		
焦慮煩惱	65	20.3	財富權勢	188	72.6
自豪得意	63	19.7	豪邁帥氣	141	54.4
悲傷沮喪	59	18.4	自信自主	28	10.8
敵意輕蔑	47	14.7	性感優雅	24	9.3
快樂喜悅	39	12.2	成熟獨立	6	2.3
生氣氣憤	29	9.1	時髦時尚	4	1.5
孤獨寂寞	23	7.2	勇敢冒險	2	0.8
惶恐緊張	9	2.8	依賴順從	0	0.0
其他	52	16.3	其他	14	5.4
<u>角色形象</u>			<u>負面形象</u>		
正面形象	259	80.9	陰險毒辣	129	52.7
負面形象	245	76.6	負面式英雄	74	30.2
			遊手好閒	46	18.8
			軟弱膽怯	41	16.7
			好勇鬥狠	4	1.6
			其他	43	17.6

註：鏡頭數合計 320 個



圖 4-3 吐司男之吻-1



圖 4-4 吐司男之吻-2



圖 4-5 真命天女



圖 4-6 米迦勒之舞

#### 5. 性別與角色呈現、情緒、形象之分析

從表 4-8 可得知性別不同，吸菸角色的呈現有何差異存在，可發現有吸菸行為的角色中，主角以女性呈現的比例（43.2%）高於以男性（26.9%）呈現的比例，在配角部分則以男性（73.1%）呈現高於女性（56.8%）；在年齡層部分，青少年呈現以女性（54.1%）高於男性（0.7%），成年者男性（99.3

%) 高於成年者女性 (45.9%); 角色及身份方面, 則發現正派角色以女性 (97.3%) 比例顯著高於男性 (48.4%), 反派則是男性 (51.6%) 顯著高於女性 (2.7%)。

表 4-8 性別與使用菸品角色呈現之分析

類別	男 N(%)	女 N(%)	$\chi^2/df$
<u>角色別</u>			
主角	76(26.9)	16(43.2)	4.290*/1
配角	207(73.1)	21(56.8)	
鏡頭數合計	283(100.0)	37(100.0)	
<u>年齡層</u>			
青少年(小於 24 歲)	2(0.7)	20(54.1)	145.454***/1
成年者	281(99.3)	17(45.9)	
鏡頭數合計	283(100.0)	37(100.0)	
<u>角色正反派</u>			
正派	137(48.4)	36(97.3)	31.490**/1
反派	146(51.6)	1(2.7)	
鏡頭數合計	283(100.0)	37(100.0)	

\*p<0.05    \*\*p<0.01    \*\*\*p<0.001

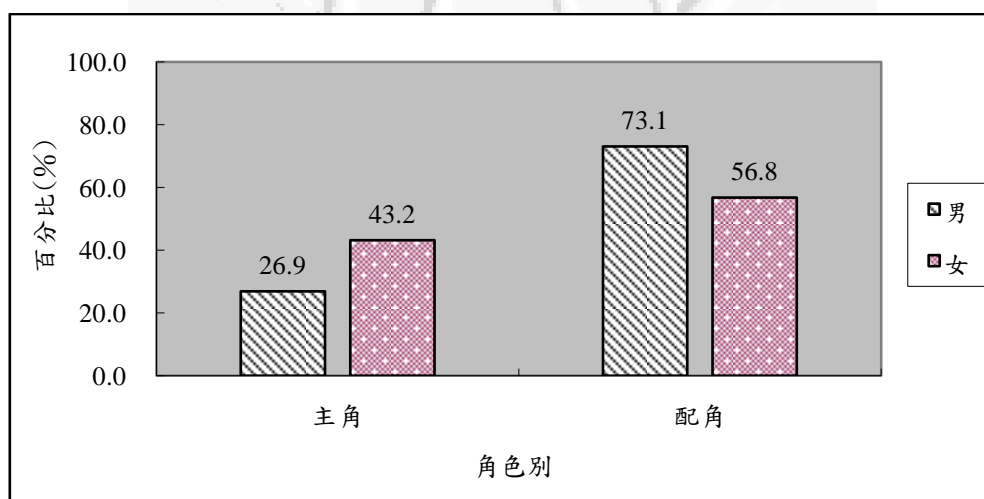


圖 4-7 不同性別吸菸角色呈現之角色別

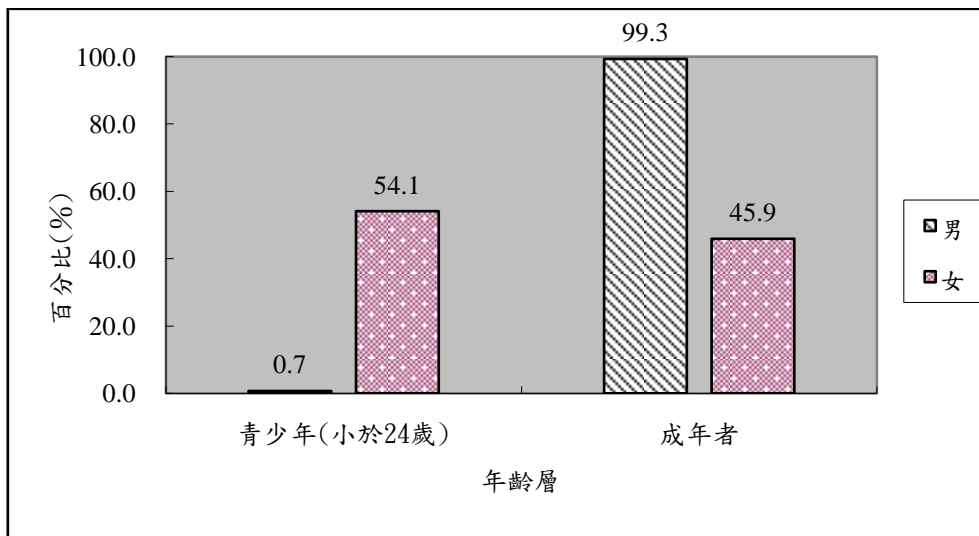


圖 4 - 8 不同性別吸菸角色呈現之年齡層

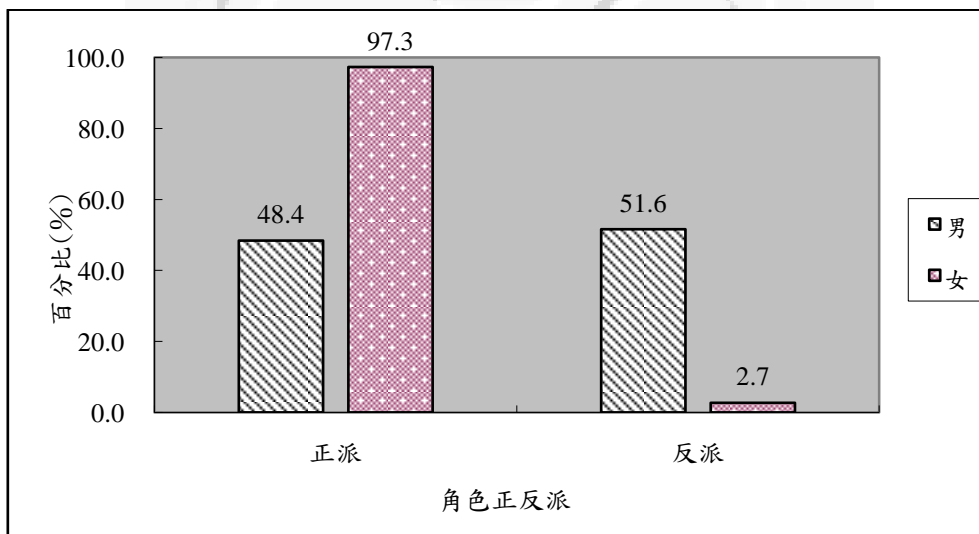


圖 4 - 9 不同性別吸菸者呈現之角色身份

將吸菸時的情緒呈現合併成為氣憤煩惱（生氣氣憤、敵意輕蔑、焦慮煩惱、惶恐緊張）、愉快自得（快樂喜悅、自豪得意）、悲傷孤單（悲傷沮喪、孤獨寂寞）以及其他等四種類別後，與性別進行交叉分析，可發現在氣憤煩惱的情緒呈現上，男性呈現次數為 43.5%（123 次）、女性為 43.2%（16

次)，愉快自得的情緒呈現上，男性呈現次數為 32.5%（92 次）、女性則為 2.7%（1 次），在悲傷孤單的情緒呈現上，男性呈現次數為 16.6%（47 次）、女性為 40.5%（15 次），而其他情緒方面，主要是以無特殊情緒之呈現為主，男性為 15.2%（42 次），女性為 24.3%（9 次）。（表 4-9）

表 4-9 性別與使用菸品角色吸菸情緒呈現之分析

類別	男		女	
	N(次數)	%	N(次數)	(%)
<u>吸菸時情緒呈現</u>				
氣憤煩惱	123	43.5	16	43.2
愉快自得	92	32.5	1	2.7
悲傷孤單	47	16.6	15	40.5
其他	43	15.2	9	24.3
鏡頭數合計	283		37	

從表 4-10 可得知男女性吸菸角色於劇中的形象呈現，此部份所描述之形象可能有正負面形象同時出現的情況，可由此發現男性吸菸角色呈現正面形象佔 78.4%（222 個），負面形象佔 86.2%（244 個），而女性吸菸角色的正面形象佔 100.0%（37 個）、負面形象僅 2.7%（1 個）。亦可得知在男性吸菸角色的正面形象呈現上，以財富權勢為最多，佔 84.7%（188 個），其次為豪邁帥氣佔 63.5%（141 個）；負面形象的呈現上則以陰險毒辣最多，佔 52.9%（129 個），其次為負面式英雄 30.3%（74 個）等。

而女性吸菸角色的正面形象呈現上，則是以性感優雅最多，佔 62.2（23 個），如圖 4-6 所呈現，吸菸角色為劇中唯一女主角，其造型多以裙裝及長直髮為主，從劇情之鋪陳亦呈現出此角色呈現之性感優雅形象，可能讓青少年閱聽者觀看後，產生認同感以及學習模仿的可能性，認為吸菸行為可以讓自己表現出女性的性感及優雅形象，且劇情中並呈現出朋友遞菸及幫忙點菸的行為，也呈現出不僅劇中其他角色對於吸菸行為之贊成態度，可能也認為

吸菸能夠對異性產生吸引力。而其他的呈現比例則包括其次為其他，佔 37.8 % (14 個)，此部份所呈現的正面形象主要以女性年長者的和藹為最多；負面形象的呈現上僅出現 1 次，為遊手好閒的形象。

表 4-10 性別與使用菸品角色吸菸形象呈現之分析

類別	男 次數(%)	女 次數(%)	類別	男 次數(%)	女 次數(%)
<u>角色形象</u>					
正面形象	222(78.4)	37(100.0)			
負面形象	244(86.2)	1(2.7)			
鏡頭數合計	283	37			
<u>正面形象</u>			<u>負面形象</u>		
成熟獨立	6(2.7)	0(0.0)	軟弱膽怯	41(16.8)	0(0.0)
自信自主	28(12.6)	0(0.0)	遊手好閒	45(18.4)	1(100.0)
勇敢冒險	2(0.9)	0(0.0)	陰險毒辣	129(52.9)	0(0.0)
豪邁帥氣	141(63.5)	0(0.0)	好勇鬥狠	4(9.3)	0(0.0)
性感優雅	1(0.5)	23(62.2)	負面式英雄	74(30.3)	0(0.0)
依賴順從	0(0.0)	0(0.0)	其他	43(17.6)	0(0.0)
時髦時尚	0(0.0)	4(10.8)	鏡頭數合計	244	1
財富權勢	188(84.7)	0(0.0)			
其他	0(0.0)	14(37.8)			
鏡頭數合計	222	37			



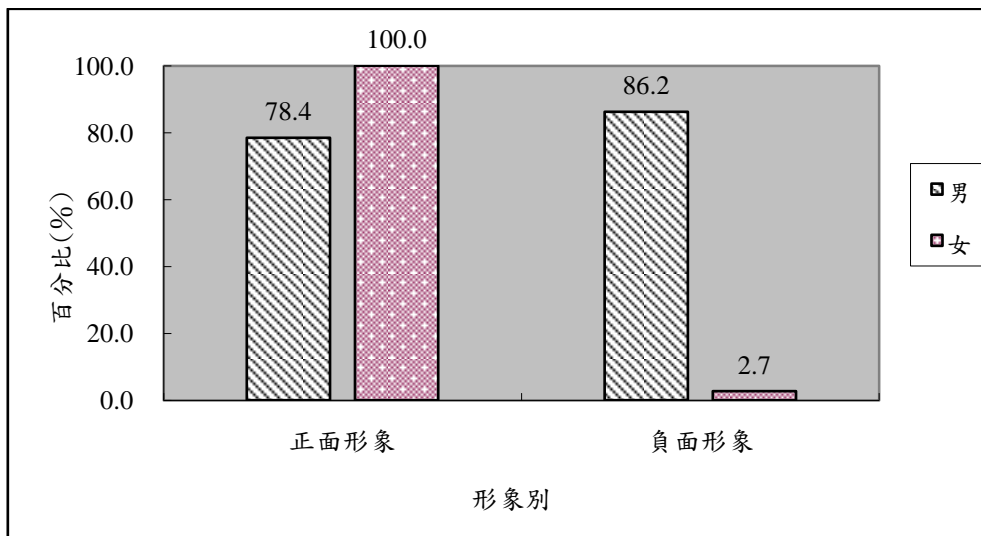


圖 4 - 10 吸菸角色正、負面形象呈現

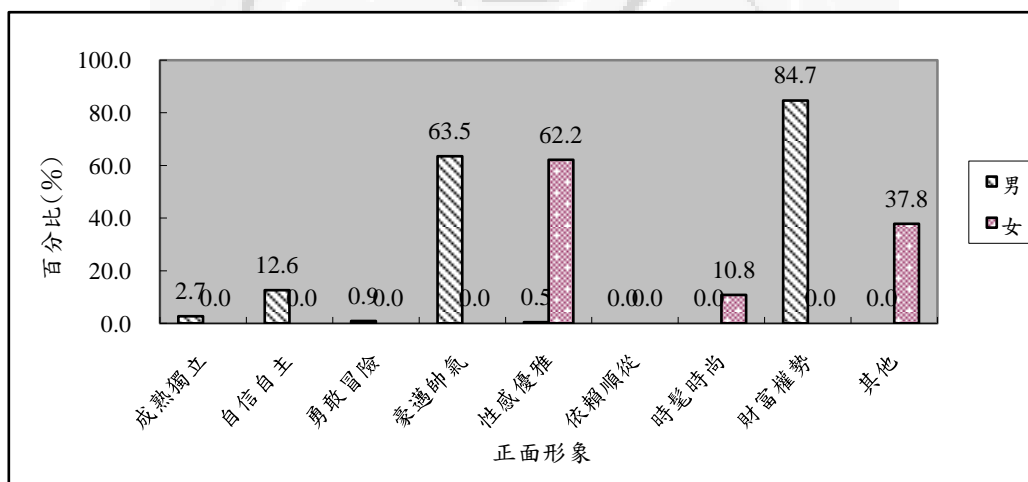


圖 4 - 11 吸菸角色正面形象呈現

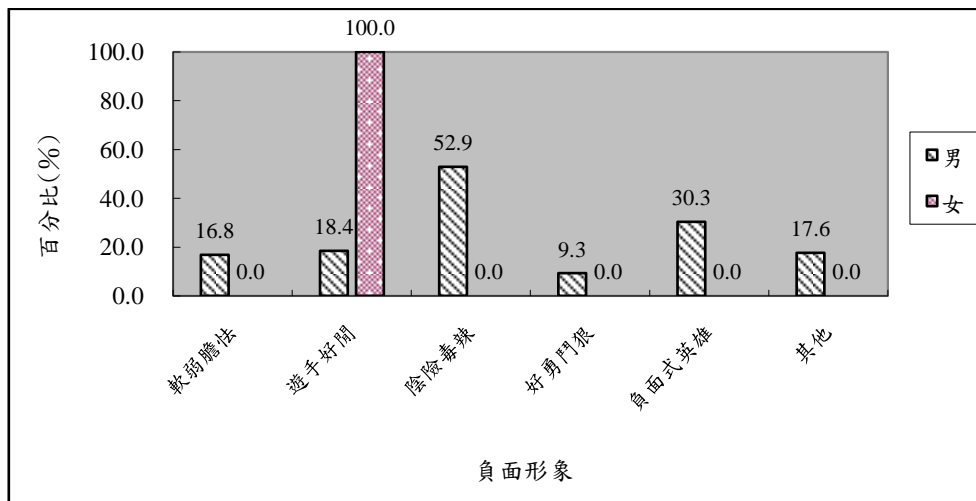


圖 4-12 吸菸角色負面形象呈現

#### 6. 角色別、年齡層與角色呈現分析

由角色別的不同瞭解使用菸品角色的年齡層及身份呈現有何差異，由表 4-11 可得知，在角色及身份方面，正派角色呈現吸菸行為者，有 97.8% 是以主角呈現，顯著高於以配角 (26.4%) 呈現，反派角色則是以配角 (63.6%) 呈現，顯著高於以主角 (2.2%) 呈現；在年齡層方面，青少年角色以主角呈現之鏡頭 (19.6%) 呈現顯著高於配角呈現之鏡頭 (1.8%)，成年者角色則相反，以配角呈現之鏡頭 (98.2%) 顯著高於以主角呈現之鏡頭 (80.4%)。

由年齡層的不同瞭解使用菸品角色的身份呈現有何差異，由表 4-11 可知正派角色呈現之鏡頭有 95.5% 為青少年，顯著高於成年者呈現之鏡頭 (51.0%)，反派角色則以成年者呈現之鏡頭 (49.0%)，顯著高於青少年 (4.5%)。

表 4 - 11 角色別與使用菸品角色呈現之分析

類別	主角 N(%)	配角 N(%)	$\chi^2/df$	青少年 N(%)	成年者 N(%)	$\chi^2/df$
<u>角色正反派</u>						
正派	90(97.8)	82(36.4)	99.578***/1	21(95.5)	152(51.0)	16.298***/1
反派	2(2.2)	145(63.6)		1(4.5)	146(49.0)	
鏡頭數合計	92(100.0)	228(100.0)		22(100.0)	298(100.0)	
<u>年齡層</u>						
青少年(小於24歲)	18(19.6)	4(1.8)	32.279***/1	—	—	—
成年者	74(80.4)	224(98.2)				
鏡頭數合計	92(100.0)	228(100.0)				

\*p<0.05    \*\*p<0.01    \*\*\*p<0.001

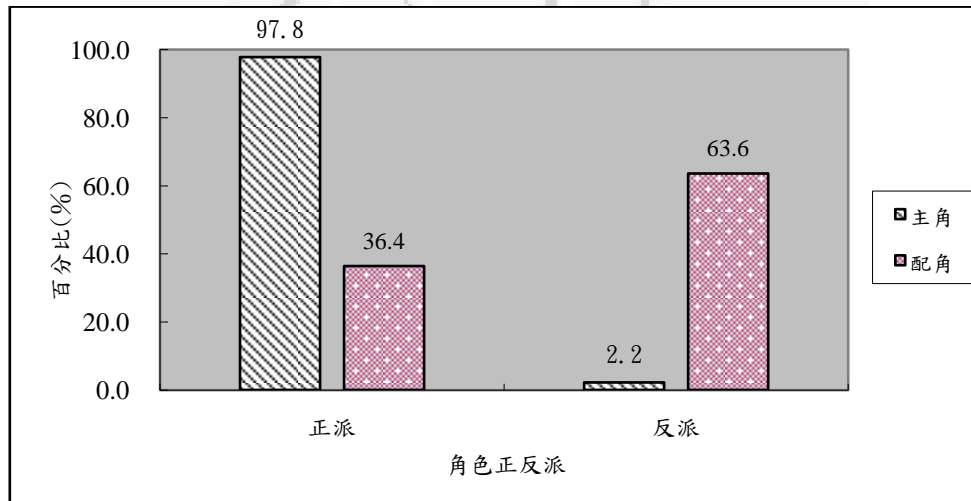


圖 4 - 13 不同角色吸菸角色呈現之角色身分

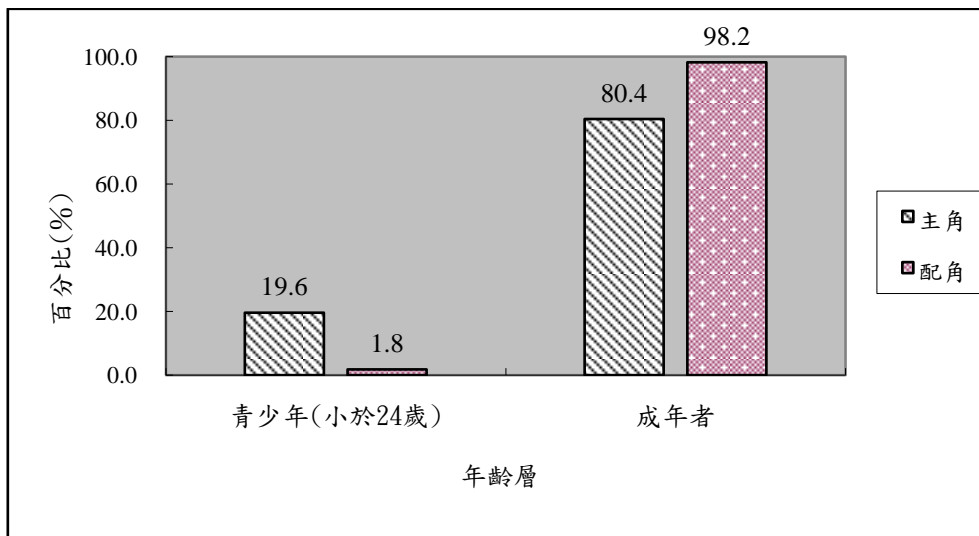


圖4 - 14 不同角色別吸菸角色呈現之年齡層

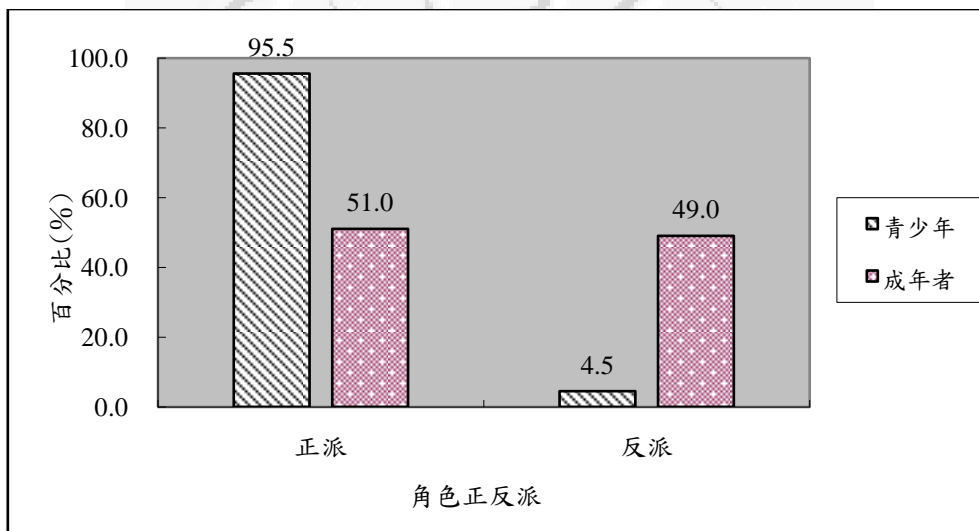


圖4 - 15 不同年齡層吸菸角色呈現之角色身分

### 第三節 2001 至 2005 年菸品及吸菸行為訊息暴露量之變動狀況

2001 至 2005 年間，合計出現與菸相關的鏡頭共有 421 個，其中 2001 年出現 113 個 (26.8%)、2002 年出現 8 個 (1.9%)、2003 年出現 74 個 (17.6

%)、2004 年出現 109 個 (25.9%)、2005 年出現 117 個 (27.8%)(表 4-12)。

其中菸品及相關物品訊息鏡頭有 101 個，佔全部的 24.0%，而以年代進行分析可發現，2001 年出現的菸品及相關物品有 30 個鏡頭 (26.5%)、2002 年有 5 個鏡頭 (62.5%)、2003 有 11 個鏡頭 (14.9%)、2004 有 40 個鏡頭 (36.7%)、2005 有 15 個鏡頭 (12.8%)；而吸菸行為訊息鏡頭則有 320 個鏡頭，佔全部的 76.0%，以年代進行分析可發現 2001 年出現菸品及相關物品有 83 個鏡頭 (26.5%)，2002 年有 3 個鏡頭 (37.5%)，2003 有 63 個鏡頭 (85.1%)，2004 有 69 個鏡頭 (63.3%)，2005 有 102 個鏡頭 (87.2%)(表 4-12)。

從圖 4-16 可發現，整體而言，與菸相關之訊息於 2002 年時明顯下降，但至 2004 年時開始又逐漸上升；其中吸菸行為的暴露量在 2002 年以及 2004 年均有所下降的趨勢，菸品及相關物品的暴露量則是在 2002 年及 2004 年有上升情形。從中可推測，2002 年的下降趨勢可能因菸害防制法開徵菸品健康福利捐，呈現出政府對於菸害防制治的決心，尤其在 2003 年的菸害防制計畫實施後，政府單位的努力在 2004 年充分的發揮其成效，讓媒體從以往直接讓角色呈現吸菸行為的鏡頭明顯下降，轉變為以菸品及相關物品取而代之的方式呈現，用含蓄的手法表現原本以吸菸行為呈現之角色形象特徵；且計畫的實施也讓社會大眾開始關注媒體中呈現吸菸訊息的影響力，2004 年播放的偶像劇「信樂團—死了都要愛」劇中，因大量出現吸菸行為鏡頭，受到大量閱聽者的投訴，因而提早結束播映，這些均可能為暴露量產生變動之原因。

表 4-12 2001 至 2005 間菸品及吸菸行為訊息暴露情況

類別	2001 N(%)	2002 N(%)	2003 N(%)	2004 N(%)	2005 N(%)	合計 N(%)	$\chi^2/df$
<b>暴露訊息</b>							
菸品及相關物品	30(26.5)	5(62.5)	11(14.9)	40(36.7)	15(12.8)	101(24.0)	27.948***/4
吸菸行為	83(73.5)	3(37.5)	63(85.1)	69(63.3)	102(87.2)	320(76.0)	
鏡頭數合計	113(26.8)	8(1.9)	74(17.6)	109(25.9)	117(27.8)	421(100.0)	

\*p<0.05    \*\*p<0.01    \*\*\*p<0.001

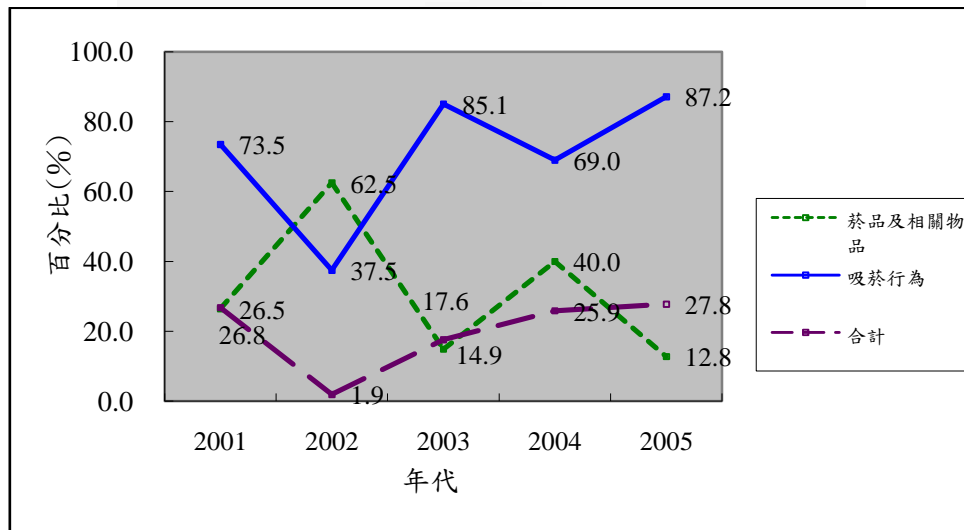


圖 4-16 2001 至 2005 年整體暴露量變化

由表 4-13 可得知，在角色別方面，僅 2001 年劇集內的吸菸角色為主角的鏡頭佔超過九成（90.4%），但至 2002 年以後，吸菸行為的呈現均以配角為主；可能因菸害防制之理念於推動計畫後越趨增加，也越受到大眾的重視，且偶像劇中的主角通常為青少年所喜愛之偶像，因此對於年輕閱聽者來說，主角不僅是觀看時接觸的次數最多，其所給予的印象也是最為深刻的，因此在世界共同重視菸害的情況下，偶像劇中呈現吸菸行為之角色也從主角漸漸轉變為配角呈現為主。

在吸菸角色的性別方面，發現這五年的吸菸角色呈現均以男性為主，僅在 2004 有些微上升；在年齡層方面，則發現這五年的吸菸角色年齡層呈現均以成年者為主，同樣的在 2004 年產生變化，有 1/3 (24.6%) 的比例為青少年角色 (表 4-13)。這樣的趨勢可能與世界吸菸率之變化有關係，近幾年來全球的吸菸率變化均呈現出，女性以及青少年的吸菸率有上升情況，因此媒體可能藉由劇情呈現青少年及女性角色吸菸來讓閱聽者產生認同感，增加其收視率。

在角色及職業方面，可發現 2001 及 2003 年出現的吸菸角色為正派的比例較高，為 94.0% 及 100.0%，而在 2002、2004、2005 年則呈現吸菸行的角色多屬於反派角色，為 100.0%、56.5%、98.0% (表 4-13)；此趨勢變化可能在於媒體有鑑於劇中主角對於閱聽者之影響高於配角、呈現之印象亦較為深刻，且青少年易模仿的情況下，減少正派角色使用菸品之鏡頭，並且將吸菸行為轉變成為反派角色的特徵，藉以降低青少年從媒體訊息中學習模仿吸菸行為。

表 4-13 2001 至 2005 間吸菸行為訊息與角色之相關

類別	2001 N(%)	2002 N(%)	2003 N(%)	2004 N(%)	2005 N(%)	$\chi^2/df$
<u>角色別</u>						
主角	75(90.4)	0(0.0)	0(0.0)	17(24.6)	0(0.0)	222.167***/4
配角	8(9.6)	3(100.0)	63(100.0)	52(75.4)	102(100.0)	
鏡頭數合計	83(100.0)	3(100.0)	63(100.0)	69(100.0)	102(100.0)	
<u>性別</u>						
男	79(95.2)	3(100.0)		39(56.5)	99(97.1)	88.468***/4
女	4(4.8)	0(0.0)	63(100.0)	30(43.5)	3(2.9)	
鏡頭數合計	83(100.0)	3(100.0)	63(100.0)	69(100.0)	102(100.0)	
<u>年齡層</u>						
青少年(小於24歲)	5(6.0)	0(0.0)	0(0.0)	17(24.6)	0(0.0)	46.500***/4
成年者	78(94.0)	3(100.0)	63(100.0)	52(75.4)	102(100.0)	
鏡頭數合計	83(100.0)	3(100.0)	63(100.0)	69(100.0)	102(100.0)	
<u>角色正反派</u>						
正派	78(94.0)	0(0.0)		30(43.5)	2(2.0)	224.908***/4
反派	5(6.0)	3(100.0)	63(100.0)	39(56.5)	100(98.0)	
鏡頭數合計	83(100.0)	3(100.0)	63(100.0)	69(100.0)	102(100.0)	

\*p<0.05 \*\*p<0.01 \*\*\*p<0.001

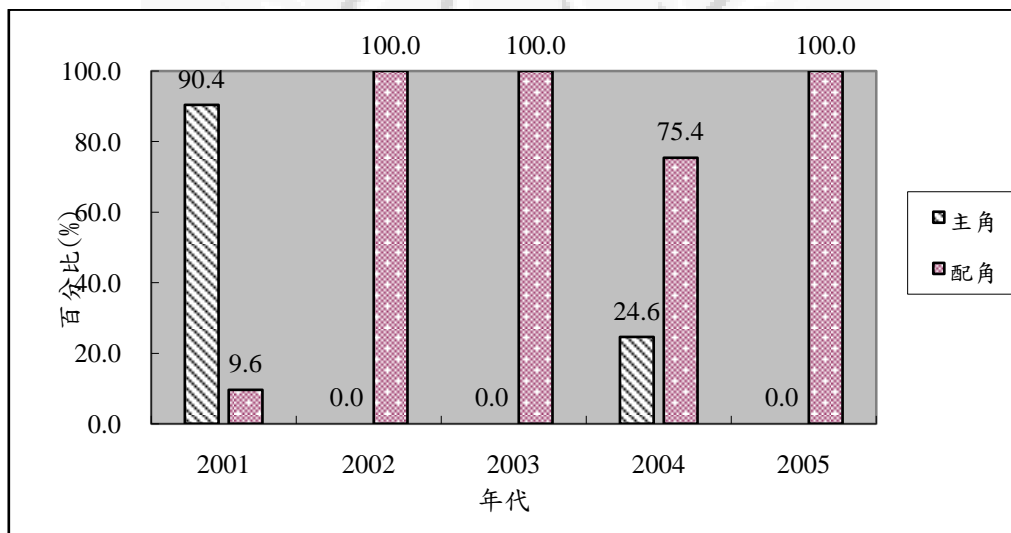


圖 4-17 2001 至 2005 年角色別分布情況



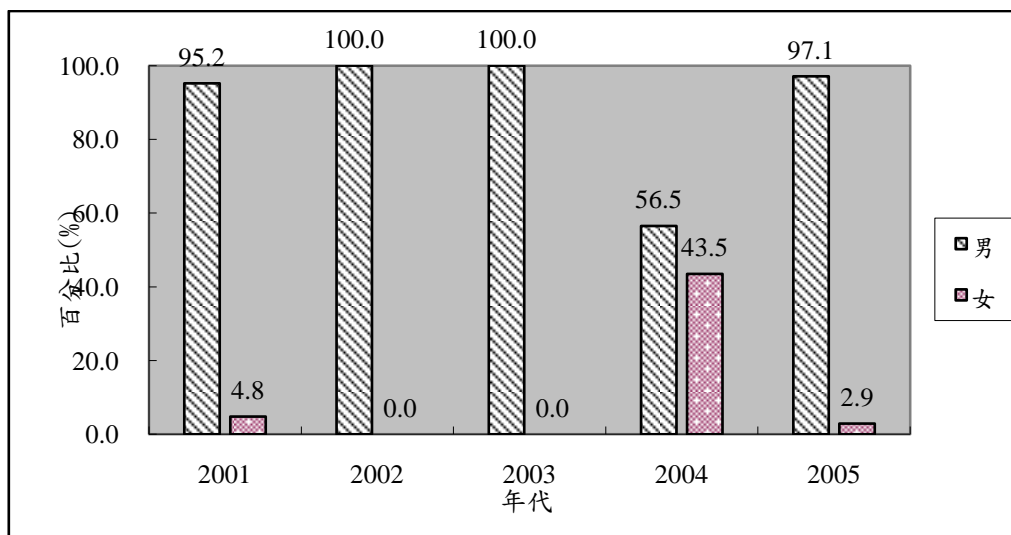


圖 4 - 18 2001 至 2005 年角色性別分布情況

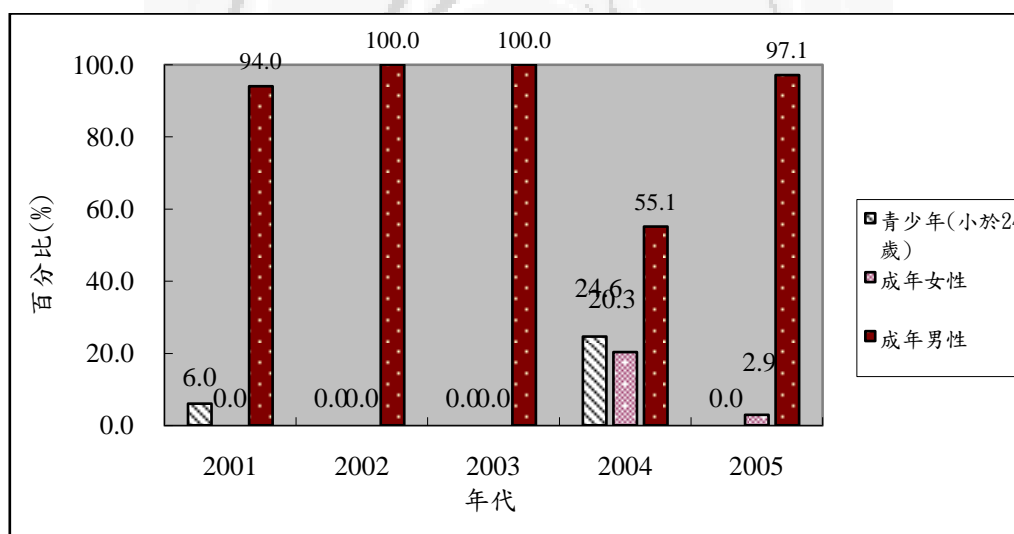


圖 4 - 19 2001 至 2005 年角色年齡層分布情況

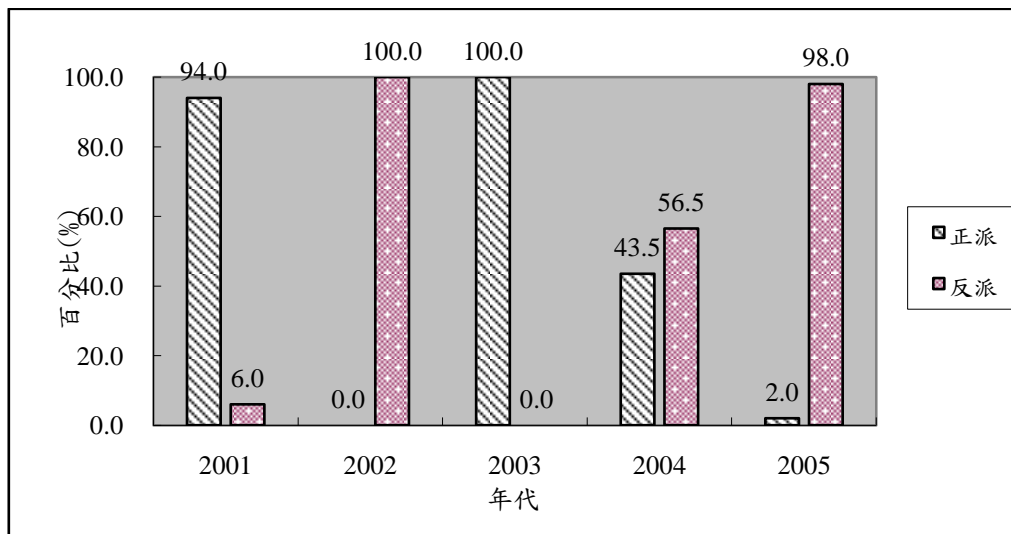


圖 4 - 20 2001 至 2005 年角色及身份分布情況

