

第參章 研究方法與實施

本章分成五節，將細述研究的架構、研究的步驟、研究對象的選取與抽樣方式、研究工具與預試結果及資料處理，將分述如下。

第一節 研究架構

本研究架構如圖3-1-1所示，主要在瞭解菲律賓籍勞工休閒活動參與類型與程度及休閒阻礙因素，另外還探討台北縣市菲律賓勞工之人口統計變項與其休閒活動參與類型及休閒阻礙因素有無關係，作為政府、相關輔導單位或者仲介公司規劃菲律賓勞工休閒活動的參考。

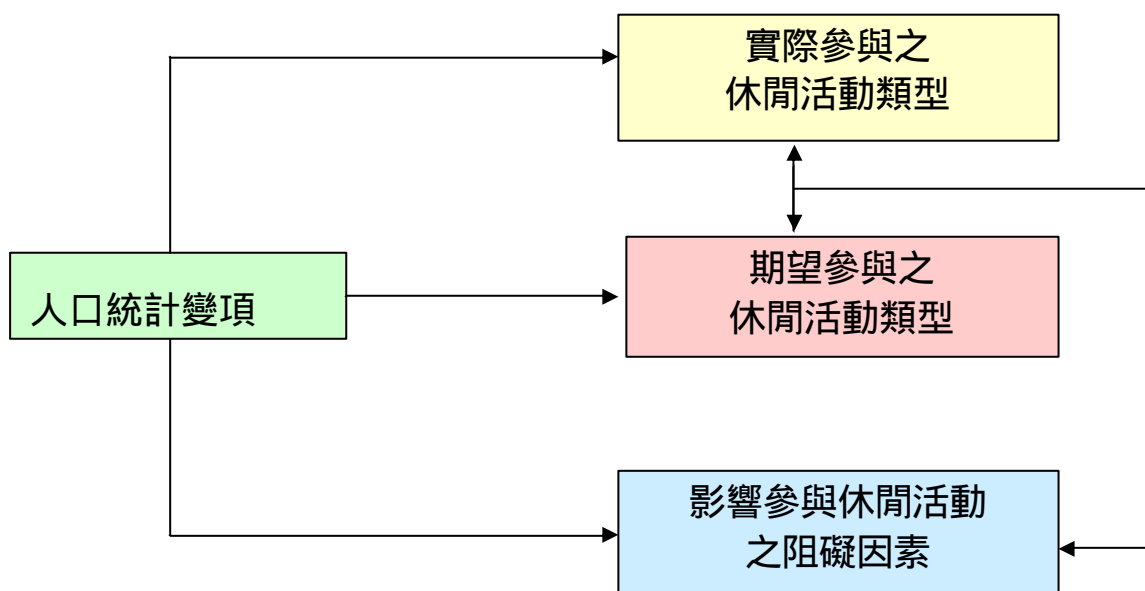


圖 3-1-1 研究架構圖

第二節 研究流程

本研究共有七步驟如圖3-2-1 所示，第一步驟為「研究背景與動機之建立」；第二步驟為「研究主題與架構之確定」，包括台北縣市菲律賓籍勞工其休閒活動參與類型與程度、其休閒阻礙及人口統計之背景變項三主題之瞭解與統計架構之建立；第三步驟為「資料收集與問卷編製」，參考相關文獻之研究結果設計施測問卷，以建立完整之理論架構，包括問卷的設計、問卷預試、信效度考驗及問卷修訂；第四步驟為「問卷正式施測」，以問卷為研究工具，親自與委託發放問卷給外籍勞工作答及回收問卷；第五步驟為「資料統計分析」，針對回收的資料進行統計分析；第六步驟為「研究結果與討論」，撰寫統計分析之結果；第七步驟為「結論與建議」，根據研究問題目的及問題與資料分析之後所得結果提出結論與建議。

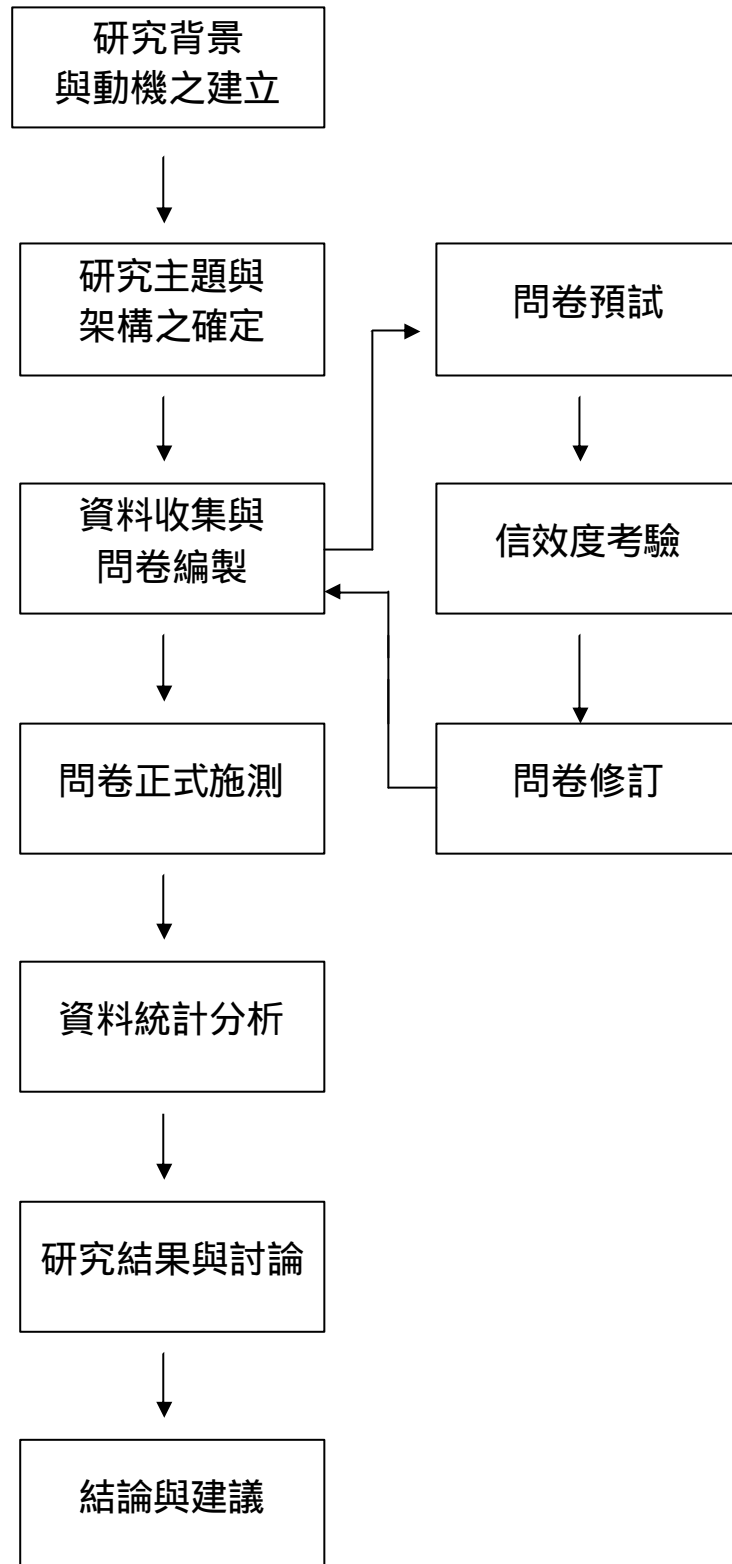


圖3-2-1 研究流程圖

第三節 研究對象的選取與抽樣方式

由於仲介公司多將雇主資料視為機密不肯透露，因此本研究採取立意抽樣法，於菲律賓籍勞工常出現之中山北路聖多福天主教堂周圍親自發放問卷並當場回收，並委託朋友以滾雪球抽樣法於台北市立仁愛醫院發放問卷並加以回收。

至於問卷數量方面，根據中央極限定理，當母體樣本數夠大時，資料平均數的分配近似常態，而統計資料顯示 2004 年 11 月台北縣市菲律賓籍勞工共有 23,523 人，顯示母體符合常態分配的條件，在常態分配下，若設定允許的誤差值 $\alpha = .05$ ，對照之 Z 值則為 1.96，套

入公式 $n \geq \left[\frac{1.96 * \sqrt{0.5 - (1-0.5)}}{0.05} \right]^2$ ，可以得到應抽取之樣本數約為 384.16

人，將近 385 人，本研究一開始也以 385 份為期望收集之樣本數。

在正式施測時，有些菲律賓籍勞工很熱心會幫忙填問卷，有些還會幫忙拿給認識的同伴填寫，研究者也以當場抽獎為獎勵作為吸引她們的誘因，然而也許是由於身處國外對當地文化及研究背景不熟悉會產生畏懼的心理，又或是休假時間對他們而言相當寶貴，又或者可能有些菲律賓勞工是在工作簽證到期後逃跑，再非法居留在台灣打工，因而雖然研究者大力邀約，許多人還是不太願意填寫。至於問卷發放後期也常常碰到欲施測的研究對象已經填寫過的困擾，因此研究者稍

稍將誤差值由 $\alpha = .05$ ，放寬到 $\alpha = .06$ ，以公式求出需要之問卷數為 245.44 份，以 245 份為主，再參考其他外勞相關文獻，發現其他外勞相關文獻也多以 200 份為追求目標，因此就將預期回收問卷數目訂定為 245 份，於台北市中山北路二段聖多福天主教堂周圍施測，施測的時間為 2005 年 3 月至 5 月中 7 次的星期日，一共發放 350 份問卷，回收 298 份問卷，扣掉無效問卷 31 份（全部勾選某一排選擇之問卷，或漏答嚴重之問卷）得到 267 份問卷，加上仁愛醫院發放之 10 份問卷回收的 9 份，一共收回 276 份有效問卷，有效回收率達 76.6%。

第四節 研究工具與預試結果

本節主要以研究工具的建構與預試的結果為主。第一部分為研究工具，以「台北縣市菲律賓籍勞工休閒活動類型及休閒阻礙問卷」為主要之研究工具，問卷形式共分為三部分，第一部份為休閒活動參與類型；第二部份為休閒阻礙；第三部分為人口統計之背景變項。本節第二部份則為預試的結果。

一、研究工具：

本研究以量化問卷作為本研究的研究工具，問卷形式包含休閒活動參與類型與程度、休閒阻礙及人口統計項目三個部分，分述如下：

（一）休閒活動參與類型與程度部份：

休閒活動參與類型部分問卷乃根據第貳章文獻探討中參考張文禎 (2001) 整理之休閒活動類型，分為遊憩類、體育類、知識類、技藝類、逸樂類、社交類六大類型，並參考黃麗蓉 (2002) 的問卷設計形式將休閒活動類型的參與情形分為休閒活動類型之期望參與及休閒活動類型之實際參與兩種，期望參與程度採用李克特五分量表的形式，由沒有興趣到很有興趣，共五分，分數越高表示越有興趣。實際參與程度同樣也採用李克特五分量表的形式，由不曾參加到常常參加，同樣為五分的形式讓受試者勾選，得分越高表示越常參加，如

表 3-4-1 所示。

表 3-4-1 休閒活動參與類型表

實際參與情形					休閒活動項目	期望參與情形				
?	?	?	?	?		?	?	?	?	?
常常參加	較常參加	有時參加	很少參加	不曾參加		很有興趣	有興趣	稍有興趣	沒興趣	很沒興趣
?	?	?	?	?	(填答範例：籃球)	?	?	?	?	?
?	?	?	?	?	1. 遊憩類	?	?	?	?	?
?	?	?	?	?	2. 體育類	?	?	?	?	?
?	?	?	?	?	3. 知識類	?	?	?	?	?
?	?	?	?	?	4. 技藝類	?	?	?	?	?
?	?	?	?	?	5. 逸樂類	?	?	?	?	?
?	?	?	?	?	6. 社交類	?	?	?	?	?

(二) 休閒阻礙部分：

本研究採用的量表為Raymore et al. (1993)為了驗證Crawford et al. (1991)所提出的休閒阻礙階層而設計出的問卷，問卷以休閒阻礙三因子理論為架構，每種阻礙有7題，共計21題，詢問受試者各題項對自己在新開始一項休閒活動時，主觀認定其影響程度如何，採用李克特五分量表的形式，代表非常不同意到非常同意，得分越高表示越阻礙越高。本問卷其中影響個體休閒喜好與休閒參與的阻礙分類成以下三種構面，各包含7個題目：

1. 個人內在的阻礙因素(intrapersonal constrains)：

係指個體因內在心理狀態或態度，而影響其休閒喜好或參與的因素，如壓力、憂鬱、信仰、焦慮、自我能力以及對適當休閒活動的主觀評價等共有7題題目，如下所示：

- x1 我因為太害羞而不容易開始一項新的休閒活動。
- x2 我傾向於參與那些被家人所認同之新的休閒活動。
- x3 我比較不會參與那些會使我不舒服之新的休閒活動。
- x4 我傾向於參與那些被朋友所認同之新的休閒活動。
- x5 我傾向於參與那些符合我的宗教信仰/價值觀之新的休閒活動。
- x6 我傾向於參與那些不會使我感到警扭之新的休閒活動。
- x7 我傾向於參與那些不需要太多技巧之新的休閒活動。

2. 人際互動的阻礙因素 (interpersonal constrains) :

係指個體因沒有適當或足夠的休閒夥伴，而影響其休閒喜好或參與的因素共有7題題目，如下所示：

y1 我的朋友住得離我太遠，而不能和我一起參與新的休閒活動。

y2 我的朋友通常沒有時間跟我一起參與新的休閒活動。

y3 我的朋友通常有足夠的錢和我一起參與新的休閒活動。

y4 我的朋友通常因為有太多家庭責任的事務而不能和我一起參與新的休閒活動。

y5 我的朋友通常都知道他們能與我共同參與何種新的休閒活動。

y6 我的朋友通常沒有足夠的技巧能夠與我一起參與新的休閒活動。

y7 我的朋友通常沒有交通工具可以和我一起去參與新的休閒活動。

3. 結構性的阻礙因素 (structure constraints) :

係指影響個體休閒喜好或參與的外在因素，例如：休閒資源、休閒設備、時間、金錢、及休閒機會等共有7題題目，如以下所示：

z1 如果新休閒活動的設施不那麼擁擠，我就比較會去參與。

z2 如果我有其他外務，就比較不會去參與新休閒活動。

z3 如果我有交通工具(交通便利)，就比較會去參與新休閒活動。

z4 如果我知道有哪些新休閒活動可選擇，就比較會去參與。

z5 如果使用新休閒活動的設施不便利，就比較不會去參與。

z6 如果我沒有時間，就比較不會去參與新休閒活動。

z7 如果我有錢，就比較會去參與新休閒活動。

本次問卷中引用專家問卷的部份，有將語句稍作修改，將其中所提到「新開始的休閒活動」之名詞以「休閒活動」代替，以契合本次研究探討之主題。

(三) 人口統計之背景項目：

依據休閒與人類行為(涂淑芳譯, 1996)書中所提及人口統計變項之年齡、性別、教育程度、職業、收入、種族、宗教信仰、家庭狀態、社會階層及所居住區域會影響休閒行為，而將性別、年齡、教育程度、職業類型與月收入納入人口統計變項，再依照菲律賓籍勞工的休閒特性將人口統計變項加上在台灣是否常與同鄉親友聯繫或出遊、中文程度、每日工作時數、每月休假日數幾個變項，最後總共九個項目，分述如下：

1. 性別：「男」或「女」。
2. 年齡：請問您出生於西元____年。
3. 教育程度：分為「小學」,「國中」,「高中」,「大專」,「研究所以上」五組。
4. 在台灣是否常與朋友聯繫或出遊：「是」或「否」。
5. 您的職業：分為「營造業」,「製造業」,「家庭幫傭」,「監護工」,

「外籍船員」與「其他」共 6 組。

6. 月收入:分為「台幣 15,840 元以下」,「新台幣 15,841-18,000 元」,「新台幣 18,001-20,000 元」,及「新台幣 20,001 元以上」共 4 組。

7. 中文程度:分為「非常好」,「還算好」,「普通」,「不太好」,「非常不好」共 5 組。

8. 每日工作時數:分為「8 小時以下」,「8-10 小時」,「10-12 小時」,「12 小時以上」共 4 組。

9. 每月休假日數:分為「0 天(沒有休假)」,「1 天」,「2 天」,「3 天」,「4 天」,「其他____天」共 5 組。

研究者希望由以上幾項重要的的人口統計背景變項,更加了解在台北縣市的菲律賓勞工,並透過統計考驗來了解這些背景變項對休閒阻礙或者休閒活動實際參與及休閒活動期望參與的實際差異。

由於張添勇(1998)指出,菲律賓外籍勞工教育程度都在專科以上畢業水準,且多數擅長英語,因此問卷將會以英文編製,以利菲律賓勞工作答。

二、預試的結果:

分為信度分析與效度分析兩部分,依照施行時間分述如下:

(一) 效度部分:

分成專家效度及表面效度兩部份：

1. 專家效度：

問卷初稿完成後，先邀請指導教授王宗吉教授及口試委員陳皆榮教授與程瑞福教授檢視問卷效度，將不適用之題目刪除或修正增編，做初步定稿。為顧及問卷信度、效度及方便菲律賓籍人士回答所提問題，再請李晶教授（留學美國，專長為休閒研究）及研究者留學英國的朋友謝大元加以針對轉譯後之英文文句修改，使問卷問題更切合研究目的。

2. 表面效度：

表面效度為主觀上覺得有效的程度，由於研究對象族群並非本國一般民眾，因此在問卷的編製方面必須考量受試者的經驗背景，選擇適合的用語。本研究為提高在問卷表面效度，在問卷轉譯完畢後也請3位菲律賓籍勞工及教堂設有之菲律賓籍工作人員檢視問卷內容，將問卷語句修改成容易讓菲律賓籍人士了解。後來在預試的過程中，研究者也發現雖然台北縣市大部分菲律賓勞工教育程度都在大專程度，英文程度良好，但是仍有少數教育程度較低的菲律賓人的英文程度不佳，因此在正式問卷中較難以理解的英文單字也會使用意義相同但較簡單且易於了解的英文字在選項旁邊括弧加以說明提醒，使菲律賓籍勞工能正確、精準的回答問題。

(二) 信度分析：

研究者於中山北路聖多福教堂預試發放 100 份問卷，回收可用之問卷一共有 78 份，本研究的預試採用 Cronbach's α 係數值來進行分析與修正，得到之結果扣除個人內在阻礙相關信度係數較低的題目 x3、x6、x7，得到分量表的 Cronbach's α 係數值為 .636，人際間的組礙部分則在扣除相關信度係數較低的題目 y1、y4、y6 之後，得到分量表的 Cronbach's α 係數值 .601，而結構性的組礙部分則在扣除相關信度係數較低的題目 z1 之後，得到 Cronbach's α 係數值 .692，而總量表的 Cronbach's α 係數則為 .734，顯示問卷具有內部之一致性，如表 3-4-2 所示。

表 3-4-2 休閒阻礙預試信度分析表

構面名稱	題項	信度
個人阻礙	x1 我因為太害羞而不容易開始從事休閒活動。	.636
	x2 我傾向於參與那些被家人所認同的休閒活動。	
	x4 我傾向於參與那些被朋友所認同的休閒活動。	
	x5 我傾向於參與那些符合我的宗教信仰/價值觀的休閒活動。	
人際阻礙	y2 我的朋友通常沒有時間跟我一起參與新的休閒活動。	.601
	y3 我的朋友通常有足夠的錢和我一起參與休閒活動。	
	y5 我的朋友通常都知道他們能與我共同參與何種休閒活動。	
	y7 我的朋友通常沒有交通工具可以和我一起去參與休閒活動。	
結構阻礙	z2 如果我有其他外務，就比較不會去參與休閒活動。	.692
	z3 如果我有交通工具，就比較會去參與休閒活動。	
	z4 如果我知道有哪些休閒活動可選擇，就比較會去參與。	
	z5 如果使用休閒活動的設施不便利，就比較不會去參與。	
	z6 如果我沒有時間，就比較不會去參與休閒活動。	
	z7 如果我有錢，就比較會去參與休閒活動。	
整體量表		.734

第五節 資料處理

本研究正式問卷預期回收數目為 245 份，於台北市中山北路二段聖多福天主教堂周圍施測，施測的時間為 2005 年 3 月至 5 月中 7 次的星期日，一共發放 350 份問卷，回收 298 份問卷，扣掉無效問卷 31 份（全部勾選某一排選擇之問卷，或漏答嚴重之問卷）得到 267 份問卷，加上仁愛醫院發放之 10 份問卷回收的 9 份，一共收回 276 份有效問卷，有效回收率達 76.6%。

在問卷施測完畢後，將有效問卷進行編碼與登錄並利用 SPSS/PC13.0 統計套裝軟體進行分析，並以 $\alpha = .05$ 為顯著水準進行統計考驗。

一、描述性統計(Descriptive statistics)：

人口統計變項以次數分配及百分率方式敘述，包含性別、年齡、教育程度、在台灣是否常與朋友聯繫出遊、職業類型、月收入、中文程度、每日工時及月休假數都會以次數分配及百分比方式描述；

二、推論性統計(Inferential statistics)：

(一) 信度分析(reliability analysis)：

檢視問卷內各題項的一致性及其可行性。

(二) t 考驗(t - test)：

1. 成對樣本 t 考驗(paired-samples t test)：檢視期望參與之休閒活動類

型與實際參與休閒活動類型是否有顯著差異，以確定有無阻礙的存在。

2. 獨立樣本 t 考驗 (independent samples t test)：檢視人口統計變項中性別、在台灣是否常與同鄉親友聯繫或出遊 (簡稱朋友) 與期望參與、實際參與之休閒活動類型及休閒阻礙因素的關係。

(三) 單因子變異數分析 (one - way ANOVA)：

探討人口統計變項 (性別、年齡、教育程度、在台灣是否常與同鄉親友聯繫或出遊、職業、月收入、中文程度、每日工作時數、每月有幾天假期) 與期望參與、實際參與之休閒活動類型及休閒阻礙因素的關係。再利用雪費事後比較法，來探討人口統計細項的差異。