

第四章 研究結果與討論

本章旨在呈現 ACCEPTS 教學模式對輕、中度智能障礙學生社會技巧之教學效果。本章共分三節，第一節分析受試在不同實驗階段在社會技巧觀察表中正確表現百分比與表現次數資料；第二節分析在 ACCEPTS 教學模式教學後，教師與家長在社會技巧進步情形評量表所評定之進步情形，驗證本研究社會效度；第三節就「ACCEPTS 教學模式」對三位國中輕中度啟智班學生，其社會技巧教學成果以及教師及受試家長評比進步情形做進一步討論說明。

第一節 ACCEPTS 社會技巧觀察表結果之分析

本節探討三位受試在接受本實驗教學之立即成效，即受試於每週十次的早午間活動時間，研究者依據 ACCEPTS 教學模式之觀察記錄表做部份修改，觀察受試社會技巧的表現。每次觀察的教學向度為與人相處技能及交朋友技能表現，在「與人相處技能」上有五個技巧，十五個檢核項目，在「交朋友技能」上有四個技巧，十二個檢核項目，共二十七題的檢核設計。若受試能夠正確表現出檢核項目中所要求的行為才給予一分，觀察結果以正確表現百分比呈現。資料結果分別以「與人相處技能」

與「交朋友技能」兩個向度社會技巧正確表現百分比呈現，並針對每一向度內技巧進行表現次數及百分比資料分析。

每一位受試資料分析均包括表和圖，呈現各受試在各階段與階段間正確表現百分比之變化情形。在表中各階段內的變化分析方面，A 是基線期，代表未進行 ACCEPTS 教學模式的介入，B 是處理期，代表 ACCEPTS 教學模式的介入，C 是維持期，此階段表示停止 ACCEPTS 教學模式的介入；階段長度為各階段的評量次數；趨勢資料路徑是資料路徑的斜度，顯示該階段是加速趨向（以符號+表示）、減速趨向（以符號-表示）、零速趨向（以符號=表示）；水準範圍顯示該階段內的水準變化是朝向治療的或是反治療的方向，並列出階段內最後一個資料點與第一個資料點的範圍；階段變化則是階段中最高點與最低點的差距；階段平均值是該階段所有資料點總和除以該階段評量次數。

在表中階段間變化分析方面，其中階段間比較標明了比較階段名稱；趨向方向與變化列出比較階段的趨向與相鄰階段的階段平均值相減，用以比較不同階段平均值變化。此外，各階段重疊百分比是指兩階段間有多少資料是重疊的，亦即第二階段資料點落在第一階段的數值範圍的百分比（見表 4-1-1）。受試在各個階段中每次觀察表現，以曲線圖方向呈現，具體顯示受試在不同實驗階段之變化情形（見圖 4-1-3）。

本研究先就以三位受試整體表現敘之，再輔以受試之個別表現。

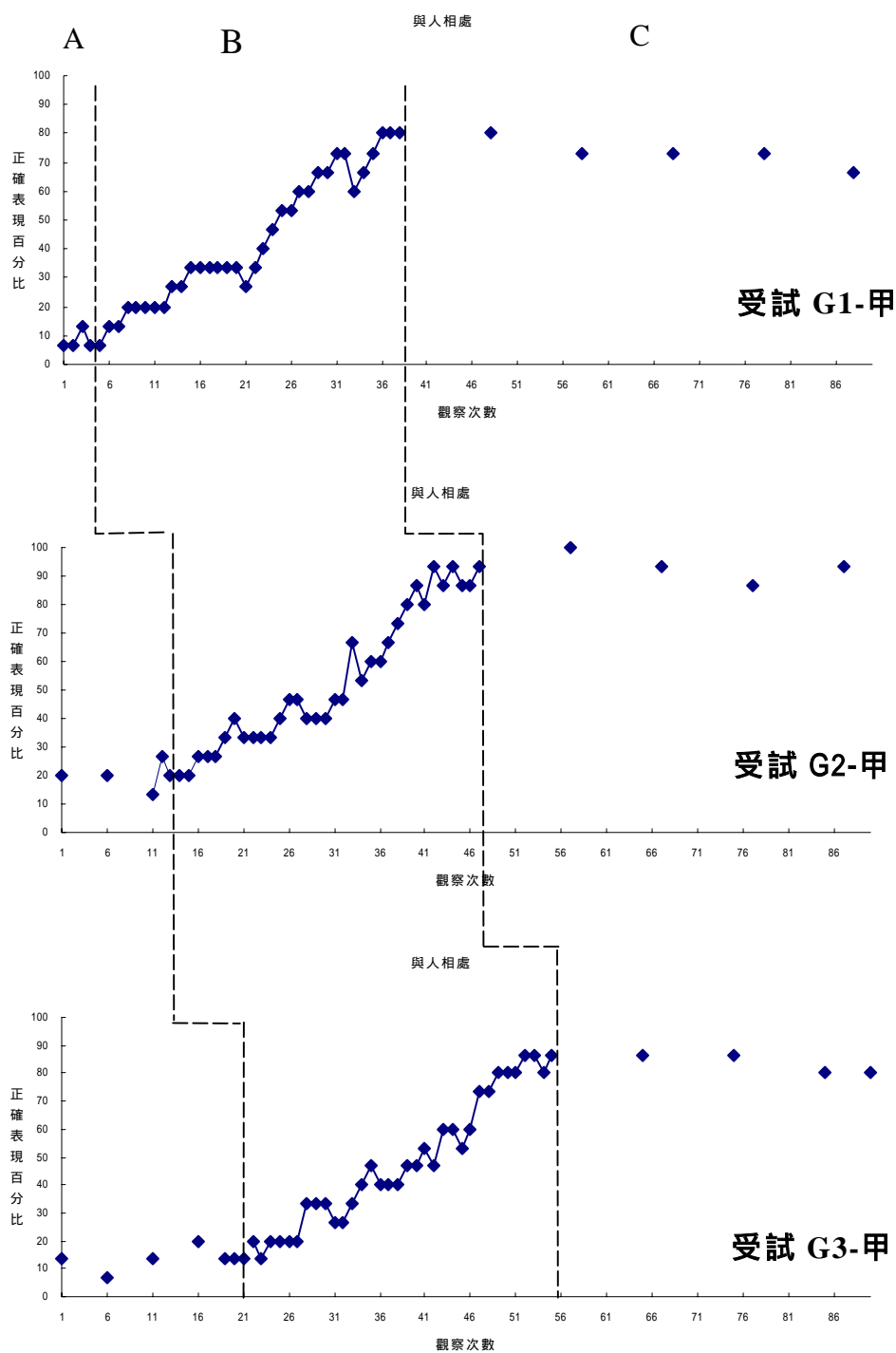


圖 4-1 三名受試在與人相處社會技巧正確表現表百分比

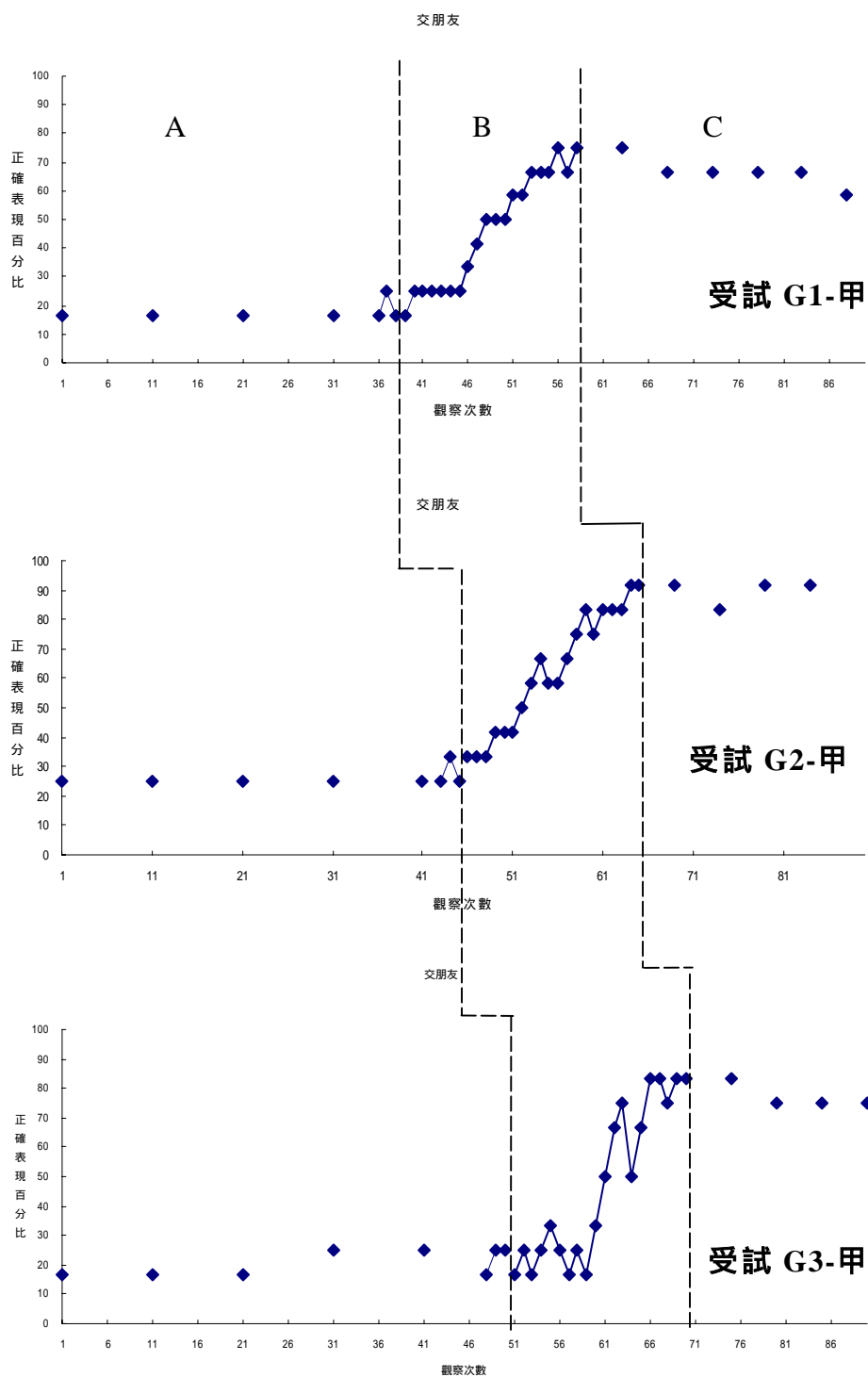


圖 4-2 三名受試在交朋友社會技巧正確表現表百比

三名受試在研究期間均能全程參與，在與人相處技巧表現方面（見圖 4-1-1），均呈現由基線期的穩定趨向轉為逐漸上揚的進步趨向，於教學介入後，皆能達到預期目標水準 75% 以上，以受試 G2-甲表現最佳，社會技巧表現水準可高達 90% 以上，撤除教學後，維持期的表現，三名受試有穩定的表現，除了 G2-甲之表現行為穩定不墜，其餘兩者都有逐漸下滑現象，但三名受試之維持期表現平均水準皆在預期目標水準 75% 以上，可知三名受試在與人相處社會技巧表現行為均能達到學習效果。

在交朋友社會技巧表現方面（見圖 4-1-2），三名受試也都呈現由基線期的穩定趨向轉為逐漸上揚的進步趨向，在介入教學模式後，也都能達到預期目標水準表現 75% 以上，尤其以受試 G2-甲的表現最好，達到 90% 以的水準，撤除教學後，三名受試在維持期有穩定的行為表現，除了 G1-甲之平均表現 67%，落在預期目標水準外，其餘兩名受試都能維持在水準表現以上，以 G2-甲的社會行為表現最佳，不但能維持其與教學時的表現水準，且有穩定不墜的行為，最後一次觀察表現仍有 92% 的水準，足以見得受試 G2-甲在交朋友社會技巧方面的表現有達到熟練的行為表現。

壹、受試 G1-甲

受試 G1-甲在研究期間穩定出席，全程參與 ACCEPTS 教學

模式教學介入。以下就「與人相處技能」與「交朋友技能」二階段社會技巧正確表現百分比作進一步分析。

一、與人相處社會技巧正確百分比

由表 4-1-1 與圖 4-1-1 中顯示，受試 G1-甲在基線 (A) 之社會技巧正確表現百分比平均值為 8%，呈現零速與穩定的趨向，ACCEPTS 教學模式介入 (B) 後，在介入期第一次教學後緩慢且平穩的上升，(圖 4-1-1)，直至第四次教學便上升至 40%，受試在遵守活動規則及幫助別人項目上出現不當行為，使正確表現百分比未見上升，尤其在介入期第十七次觀察時落在 27%。隨後正確表現行為逐漸上升，在第六次觀察時已達通過目標 70% 正確表現水準，

當中受試在適當接觸別人身體的方式表現不穩定，正確表現百分比稍稍下滑至 60%，不過在介入期第 32 次觀察以後，受試已達 80% 以上正確表現水準，逐漸顯現較進步且穩定的行為表現，階段平均值為 44%，較基線期增加了 36%；水準範圍最高為 80%，最低是 7%；水準變化第一日是 7% 至最後一日為 80%，顯現 73% 之進步變化。

撤除 ACCEPTS 教學模式後的維持期，於其後的第十天、十五天、二十天及二十五天進行測試，社會技巧正確表現百分比為 80%、73%、73%、67%，平均值達 73%，超出 70% 的目標水準。

由表 4-1-2 得知, 受試 G1-甲在五個與人相處技巧正確表現百分比均增加, 再細部分析十五個技巧觀察項的表現, 在主動幫助需要協助的他人 (4-2) 會用適當的接觸

表 4-1-1 受試 G1-甲在不同實驗階段社會技巧正確表現
百分比之資料分析

階段順序	與人相處			交朋友				
	基線	介入	維持	基線	介入	維持		
階段長度	4	34	5	7	20	6		
趨向預估	- (=)	/ (+)	\ (-)	- (=)	/ (+)	\ (-)		
趨向穩定	100% 穩定	94% 穩定	100% 穩定	100% 穩定	100% 穩定	100% 穩定		
水準穩定性	100% 穩定	12% 多變	100% 穩定	100% 穩定	20% 多變	100% 穩定		
水準範圍	13-7	80-7	80-67	25-17	75-17	75-58		
水準變化	7-7 +0	7-80 +73	80-67 -13	17-17 +0	17-75 +58	75-58 -17		
階段平均值	8	44	73	18	46	67		
階段間比較	B/A(2:1)		A' /B(3:2)		B/A(2:1)		A' /B(3:2)	
趨向方向及變化	=	/	/	\	=	/	/	\
	正向		負向		正向		負向	
趨向穩定	穩定到穩定		穩定到穩定		穩定到穩定		穩定到穩定	
平均值變化與效果	+36		+29		+28		+21	

重疊百分比	9%	100%	35%	100%
-------	----	------	-----	------

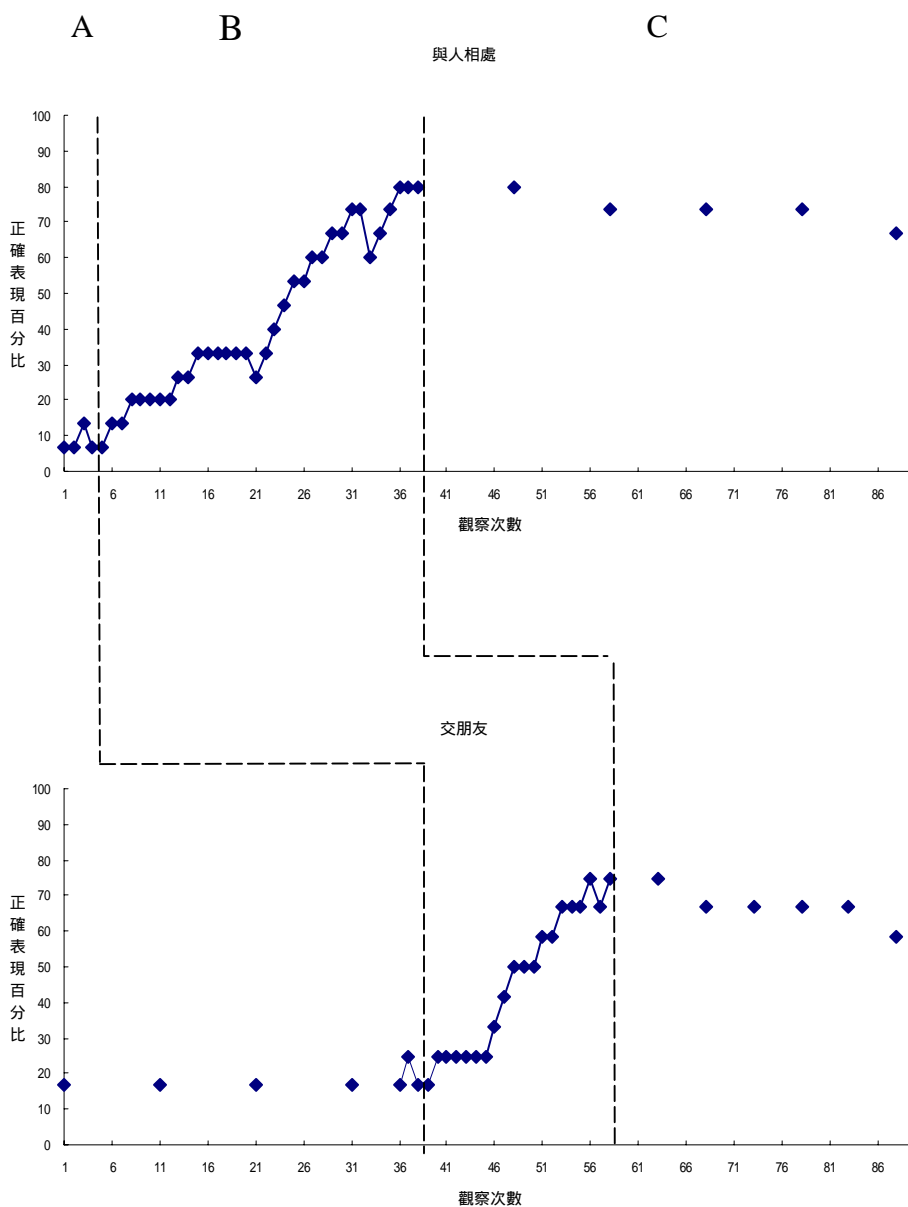
方式來表達對他人的關心(5-2)等原本有25%表現，而且在會說出遵守活動規則的重要性為何(3-1)就有50%的表現水準，實驗教學介入後，除了3-1的表現未維持原有的表現，其餘十四個技巧觀察項都出現進步發展，其中進步最多的項目，主要在使用有禮貌的語詞(1-1、1-2、1-3)與他人共享喜歡的事物(2-1、2-1)會照順序進行活動到結束(3-2)看到別人需要幫忙時，會先詢問是否需要幫忙(4-2)用適宜的方式接觸他人的身體(5-1、5-3)等九項，社會技巧之正確表現百分比進步量均超過40%，顯示良好之進步效果。唯有在會說出遵守活動規則的重要性(3-1)觀察項上，介入前後並無明顯變化，甚至出現稍退與停滯的情形。

整體而言，ACCEPTS教學模式介入使受試G1-甲與人相處技巧由基線期的穩定趨向轉為逐漸上揚的進步趨向，兩階段的重疊百分比僅為9%(表4-1-1)，可見ACCEPTS教學模式介入對受試G1-甲與人相處社會技巧正確表現有正面效果。

二、交朋友社會技巧正確表現百分比

就受試G1-甲在交朋友社會技巧的部分，由表4-1-1與圖4-1-1中可看出基線期(A)中社會技巧的正確表現百分比為18%，呈現穩定的趨向。介入直接教學模式(B)後，

社會技巧正確表現在介入的前兩次教學呈現不成長的情形，直至第三次教學後，社會技巧正確表現開始成長，呈現上揚且多變的趨向，於介入期第四次教學日更顯現75%



圖：4-3 受試 G1-甲在不同實驗階段社會正確表現百分比

表 4-1-2 受試 G1-甲在與人相處社會技巧表現次數之資料分析

社會技巧觀察項	實驗階段					
	基線期 (4)		介入期 (34)		維持期 (5)	
	次數	百分比	次數	百分比	次數	百分比
使用有禮貌的語詞						
1-1 會說出有禮貌的語詞” 請、謝謝、對不起”	0	0%	16	47%	3	75%
1-2 會分辨要求反應請、謝 謝、對不起的情境	1	25%	22	65%	3	75%
1-3 會在適當的情境下說出 適當有禮貌的語詞	0	0%	14	41%	3	75%
小計	1	8%	52	51%	9	75%
與他人共享喜歡的事物						
2-1 會在別人提示下與之共 用自己喜歡的事物	0	0%	15	44%	3	75%
2-2 能分享他人的喜悅或喜 歡的事物	0	0%	15	44%	3	75%
2-3 願意將自己的東西借給 別人使用	0	0%	10	29%	3	75%
小計	0	0%	40	39%	9	75%
遵守活動規則						
3-1 能說出遵守活動規則的 重要性為何	2	50%	7	21%	3	75%
3-2 會照順序進行活動到 結束	0	0%	18	53%	2	50%
3-3 活動輸時不會發脾氣罵 不公平	0	0%	11	32%	4	100%
小計	2	17%	36	35%	9	75%
幫助別人						
4-1 給予需要幫忙的情境， 能說出/指出適當的解 決方法	0	0%	13	38%	2	50%
4-2 看到別人需要幫忙時會 先詢問是否需要幫忙	0	0%	15	44%	3	75%
4-3 主動幫助需要協助的人	1	25%	13	38%	3	75%
小計	1	8%	41	40%	8	67%
用適宜的方式接觸他人的 身體						
5-1 用適宜的方式接觸他人 的身體	0	0%	16	47%	3	75%
5-2 會用適當的接觸方式來 表達對他人的關心	1	25%	18	53%	2	50%
5-3 需要別人注意時會適當 的接觸他人	0	0%	18	53%	3	75%
小計	1	8%	52	51%	8	67%

正確表現百分比，已通過目標 70% 正確表現水準。

由表 4-1-1 得知介入期呈現零速至上揚且多變的趨向，階段平均值提高至 46%，較基線期增加了 28%；水準範圍最高為 75%，最低是 17%；水準變化第一日是 17% 至最後一日 75%，顯現 58% 的進步變化。撤除 ACCEPTS 教學模式後，於維持期進行次測試，階段平均值為 67%，亦顯示出維持效果。

從表 4-1-3 可清楚看出受試在介入期四個技巧大部分呈現進步情形，除了在會主動注意並修飾自己的服裝儀容（1-3）之社會技巧正確表現較原有水準稍下滑，其中進步最多的則在會說出儀容及服裝對人際互動的影響（1-1）、面對自己喜歡的朋友會以微笑表示（2-2）、會在別人提示下稱讚別人（3-2）等三個技巧觀察項，進步量均達 40% 以上，比較特別是在觀察項會主動注意並修飾自己的服裝儀（1-3）稍低於基線期的平均表現，顯示受試在此技巧下的社會技巧表現上未有進步情形，由於受試原本對自己的服裝儀容要求極低，即使介入後，能達到精熟的水準較難，仍需要老師提醒才能順利完成；再來，受試本身較被動、懶散，除非是在偶發或心情佳的情境下會主動找喜歡的人開始談話內容，否則還是需要老師的鼓勵下或注意才會行動。

整體而言，ACCEPTS 教學模式介入使受試 G1-甲由基線
期穩定的趨向轉為逐漸上揚的進步趨向，兩階段重疊百

分比為 35% (見表 4-1-1), 且保有維持效果, 可見直接
教學

表 4-1-3 受試 G1-甲在交朋友社會技巧表現次數之資料
分析

模式介入對受試 G1-甲交朋友社會技巧正確表現有所助

社會技巧觀察項	實驗階段					
	基線期 (7)		介入期 (20)		維持期 (6)	
	次 數	百分 比	次 數	百分 比	次 數	百分 比
維持良好的服裝儀容						
1-1 會說出儀容/服裝對人際互動的影響	1	14%	12	60%	4	80%
1-2 他人提醒下會修飾自己的服裝儀容	1	14%	8	40%	5	100%
1-3 會主動注意並修飾自己的服裝儀容	3	43%	6	30%	3	60%
小計	5	24%	26	43%	12	67%
面帶微笑						
2-1 會說出微笑對人際互動所代表之意	1	14%	10	50%	4	80%
2-2 面對自己喜歡的朋友會以微笑表示	0	0%	12	60%	4	80%
2-3 與朋友相處很開心會面帶笑容	1	14%	8	40%	5	100%
小計	2	9%	30	50%	13	72%
適當稱讚他人						
3-1 別人稱讚時會說聲謝謝或微笑	2	29%	10	50%	4	80%
3-2 會在別人提示下稱讚別人	0	0%	11	55%	4	80%
3-3 會主動用適當的話稱讚別人	2	29%	8	40%	5	100%
小計	4	19%	29	48%	13	72%
適當交友的方式						
4-1 會找喜歡的人開始適當的話題	2	29%	8	40%	3	60%
4-2 談話時輪流話題	1	14%	8	40%	4	80%
4-3 會邀請對方參與共同喜歡的活動	1	14%	10	50%	3	60%
小計	4	19%	26	43%	10	56%

益。

綜合言之，受試 G1-甲經過 ACCEPTS 教學模式教學後，在與人相處及交朋友社會技巧表現均有進步，顯示 ACCEPTS 教學模式對受試 G1-甲社會技巧學習有正面效果。

貳、受試 G2-甲

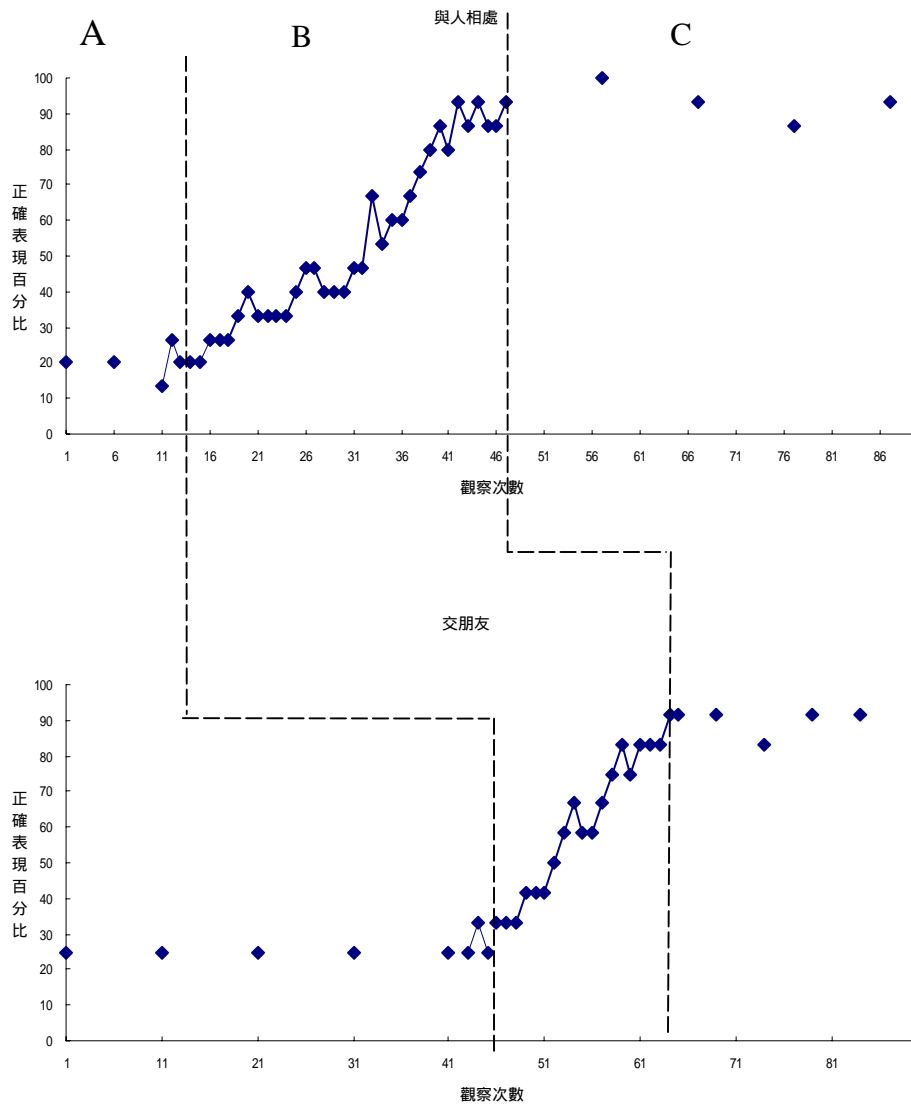
受試 G2-甲本身參與意願極高，ACCEPTS 教學模式兩個階段之教學介入都能積極參與，以下就與人相處及交朋友兩階段社會技巧正確百分比作進一步的分析。

一、與人相處社會技巧正確表現百分比

受試 G2-甲在與人相處社會技巧從表 4-1-4 中，可看出其基線期 (A) 社會技巧正確百分比平均為 20%，呈穩定趨向，在介入 ACCEPTS 教學模式 (B) 後，介入期階段平均值提升至 54%，較基線期增加了 34%，為上揚且多變的趨向。由圖 4-1-2 更可清楚看出在介入期是持續上升的，尤其在第五次教學時，受試表現達到 73%，通過受試之目標水準 70%，之後社會技巧正確表現持續進步，直到教學之最後一日，已達 93% 的熟練水準。進一步由表 4-1-4 觀之，介入期階段水準範圍最高為 93%，最低為 20%，水準變化由第一日是 20% 至最後一日為 93%，有

表 4-1-4 受試 G2-甲在不同實驗階段社會技巧正確表現
百分比之資料分析

階段順序	與人相處			交朋友				
	基線	介入	維持	基線	介入	維持		
階段長度	5	34	4	8	20	5		
趨向預估	- (=)	/ (+)	\ (-)	- (=)	/ (+)	\ (-)		
趨向穩定	100% 穩定	85% 穩定	100% 穩定	100% 穩定	100% 穩定	100% 穩定		
水準穩定性	100% 穩定	21% 多變	100% 穩定	100% 穩定	25% 多變	100% 穩定		
水準範圍	27-13	93-20	100-87	33-25	92-33	92-83		
水準變化	20-20 +0	20-93 +73	100-93 -7	25-25 +0	33-92 +59	92-83 -9		
階段平均值	20	54	93	26	63	88		
階段間比較	B/A(2:1)		A' /B(3:2)		B/A(2:1)		A' /B(3:2)	
趨向方向 及變化	=	/	/	\	=	/	/	\
	正向		負向		正向		負向	
趨向穩定	穩定到穩定		穩定到穩定		穩定到穩定		到穩定穩定	
平均值變化與效果	+34		+39		+37		+25	
重疊百分比	15%		100%		15%		100%	



圖：4-4 受試 G2-甲在不同實驗階段社會正確表現百分比

73% 進步變化。

ACCEPTS 教學模式撤除後，每隔十天對受試進行測試，社會技巧正確表現平均值為 93%，比介入期增加 39%。顯而易見，ACCEPTS 教學模式的介入使受試由基線期的穩定趨向轉為漸進上升的進步趨向，兩階段的重疊百分比為 15%，顯示 ACCEPTS 教學模式的介入能提高受試 G2-甲的與人相處社會技巧的正確表現，而且維持的效果佳。

由表 4-1-5 中得知受試 G2-甲在與人相處五個技巧均是進步，分析技巧觀察項表現後看出在看到別人需要幫忙時，會先詢問是否需要幫忙（4-2）、用適宜的方式接觸他人的身體（5-1、5-3）等三項均達到 60% 以的正確表現水準，其他在會說出儀容及服裝儀容對人際互動的影響（1-1）、會主動注意並修飾自己的服裝儀容（1-3）、別人稱讚時會說聲謝謝或微笑（3-1）、會在別人提示下稱讚別人（3-2）、會找喜歡的人開始適當的話題（4-1）、會邀請對方參與共同喜歡的活動（4-3）等九項表現也均達 30% 以上的進步量。而且在撤除教學介入後，其社會技巧正確表現均達 70% 的進步水準。

二、交朋友技巧正確表現百分比

由表 4-1-4 可看出受試 G2-甲在交朋友社會技巧表現，在基線期（A）的正確表現百分比平均為 26%，呈現低而穩定的趨向。介入 ACCEPTS 教學模式（B）後，介入期階段平均值提高至 63%，較基線期增加了 37%，呈現上揚且

多變的趨向。由圖 4-1-2 中可以看出，受試於接受 ACCEPTSF 教學情形，在介入期第五次教學日即達 73% 的表現水準，通過受試之目標水準，且在第六次教學後，更達 80% 的行為表現。

表 4-1-5 受試 G2-甲在與人相處社會技巧表現次數之資料分析

ACCEPTS 教學模式後，交朋友技巧表現有穩定且不錯的表

社會技巧觀察項	實驗階段					
	基線期		介入期		維持期	
	次 數	百分 比	次 數	百分 比	次 數	百分 比
使用有禮貌的語詞						
1-1 會說出有禮貌的語詞” 請、謝謝、對不起”	1	20%	25	74%	4	100%
1-2 會分辨要求反應請、謝 謝、對不起的情境	2	40%	18	53%	4	100%
1-3 會在適當的情境下說出 適當有禮貌的語詞	1	20%	20	59%	3	75%
小計	4	27%	63	62%	11	92%
與他人共享喜歡的事物						
2-1 會在別人提示下與之共 用自己喜歡的事物	1	20%	16	47%	4	100%
2-2 能分享他人的喜悅或喜 歡的事物	1	20%	18	53%	4	100%
2-3 願意將自己的東西借給 別人使用	2	40%	17	50%	4	100%
小計	4	27%	51	50%	12	100%
遵守活動規則						
3-1 能說出遵守活動規則的 重要性為何	1	20%	17	50%	4	100%
3-2 會照順序進行活動到 結束	1	20%	18	53%	3	75%
3-3 活動輸時不會發脾氣罵 不公平	2	40%	13	38%	4	100%
小計	4	27%	48	47%	11	92%
幫助別人						
4-1 給予需要幫忙的情境 能說出/指出適當的解 決方法	1	20%	17	50%	4	100%
4-2 看到別人需要幫忙時， 會先詢問是否需要幫 忙	0	0%	22	65%	4	100%
4-3 主動幫助需要協助的人	0	0%	18	53%	4	100%
小計	1	7%	57	56%	12	100%
用適宜的方式接觸他人的 身體						
5-1 用適宜的方式接觸他人 的身體	0	0%	21	62%	4	100%
5-2 會用適當的接觸方式來 表達對他人的關心	2	40%	15	44%	3	75%
5-3 需要別人注意時會適當 的接觸他人	0	0%	21	62%	3	75%
小計	2	13%	57	56%	10	83%

現，之後社會技巧正確表現行為繼續提高，在最後一次教學更高達 92% 表現水準。水準範圍最高為 92%，最低為 25%；水準變化第一日 33% 至最後一日為 92%，呈現出 59% 的進步變化。

由表 4-1-6 進一步看出受試 G2-甲在介入期表現均進步，其中以面帶微笑（2-1、2-2、2-3）、會在別人提示下稱讚別人（3-2）等此四項進步最多，進步量均在 45% 以上，且有良好的維持效果。

整體而言，受試 G2-甲由基線期低而穩定的趨向轉為逐漸上揚的進步趨向，兩階段重疊百分比為 15%，且維持期平均值為 90%，顯示受試 G2-甲已有熟練的交朋友社會技巧正確的表現行為，可見 ACCEPTS 教學模式介入對受試 G2-甲交朋友社會技巧正確表現有正面效果。

綜而言之，受試 G2-甲經過 ACCEPTS 教學模式教學之後，不管是與人相處社會技巧或是在交朋友社會技巧均呈現進步趨向，顯示 ACCEPTS 教學模式對受試 G2-甲整體社會技巧學習有正面的效果。

表 4-1-6 受試 G2-甲在交朋友社會技巧表現次數之資料
分析

社交技巧觀察項	實驗階段					
	基線期		介入期		維持期	
	(8)		(20)		(5)	
	次 數	百分 比	次 數	百分 比	次 數	百分 比
維持良好的服裝儀容						
1-1 會說出儀容/服裝對人際互動的影響	2	25%	10	50%	5	100%
1-2 他人提醒下會修飾自己的服裝儀容	2	25%	10	50%	4	80%
1-3 會主動注意並修飾自己的服裝儀容	3	38%	11	55%	4	80%
小計	7	29%	31	52%	13	87%
面帶微笑						
2-1 會說出微笑對人際互動所代表之意	2	25%	17	85%	5	100%
2-2 面對自己喜歡的朋友會以微笑表示	1	13%	17	85%	5	100%
2-3 與朋友相處很開心會面帶笑容	2	25%	14	70%	3	60%
小計	5	21%	48	80%	13	87%
適當稱讚他人						
3-1 別人稱讚時會說聲謝謝或微笑	2	25%	12	60%	4	80%
3-2 會在別人提示下稱讚別人	2	25%	15	75%	5	100%
3-3 會主動用適當的話稱讚別人	2	25%	9	45%	5	100%
小計	6	25%	36	60%	14	93%
適當交友的方式						
4-1 會找喜歡的人開始適當的話題	3	38%	13	65%	4	80%
4-2 談話時輪流話題	2	25%	11	55%	5	100%
4-3 會邀請對方參與共同喜歡的活動	2	25%	12	60%	4	80%
小計	7	29%	36	60%	13	87%

參、受試 G3-甲

受試 G3-甲在研究初期參與意願不高，但經過兩次教學後，認為 ACCEPTS 教學模式之教學活動很有意思，而且參與度積極。以下就與人相處、交朋友的社會技巧正確表現做進一步的分析。

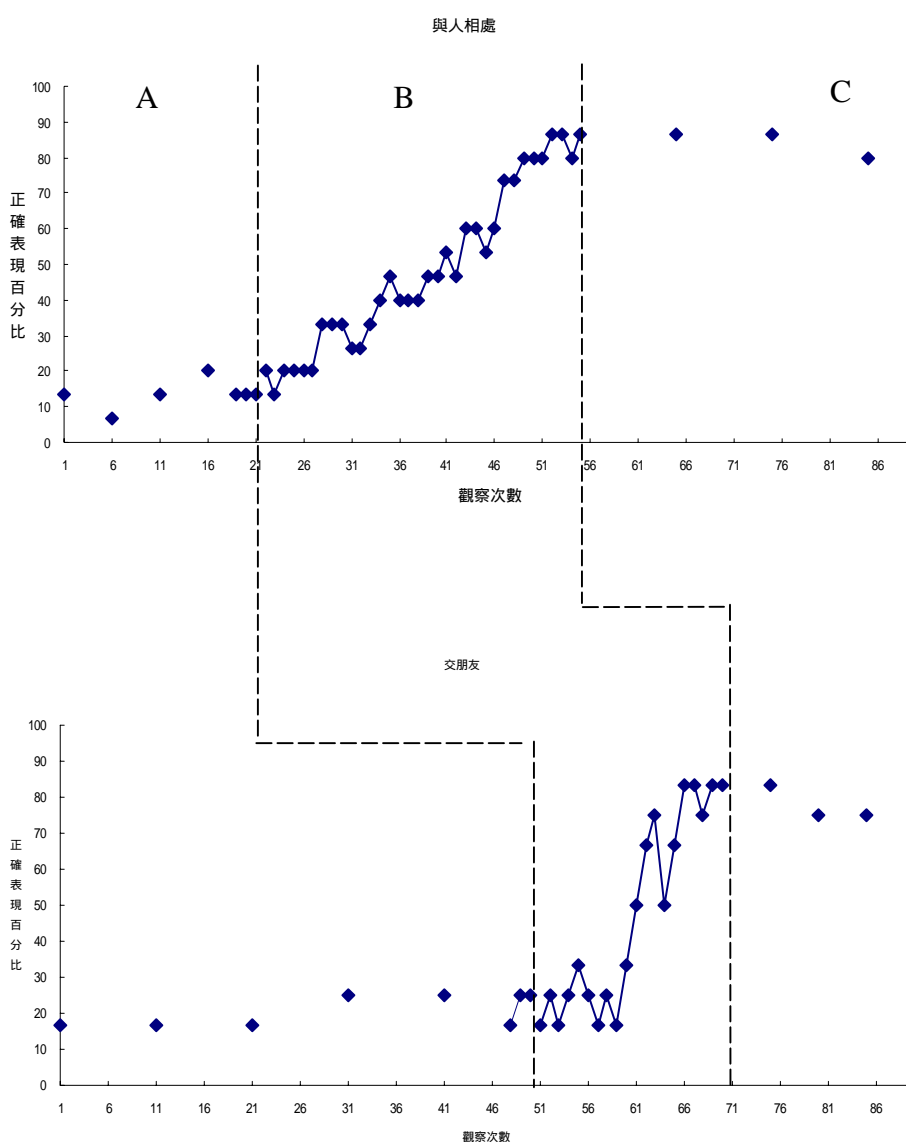
一、與人相處社會技巧正確表現百分比

由表 4-1-7 看出受試在與人相處社會技巧基線期 (A) 平均值為 13%，呈現零速穩定的趨向，進入 ACCEPTS 教學模式 (B) 介入期前三次教學並未出現太大的變化，由圖 4-1-3 可看出受試初期之正確技巧表現進步緩慢且起伏不定，但在第五次教學後，可見受試之正確社會技巧之行為表現逐漸穩定且呈現上揚多變的趨向，且在第六次教學表現為 73%，已達受試目標水準，階段平均值提升至 49%，較基線期增加了 36%；水準範圍最高為 87%，最低是 13%；水準變化第一日是 20% 至最後一日為 87%，呈現 67% 進步變化。且在維持期中社會技巧正確百分比為 77%，亦呈現出穩定的維持成效。

表 4-1-7 受試 G3-甲在不同實驗階段社會技巧正確表現
百分比之資料分析

階段順序	與人相處			交朋友				
	基線	介入	維持	基線	介入	維持		
階段長度	7	34	4	8	20	4		
趨向預估	- (=)	/ (+)	\ (-)	- (=)	/ (+)	\ (-)		
趨向穩定	100% 穩定	94% 穩定	100% 穩定	100% 穩定	50% 多變	100% 穩定		
水準穩定性	100% 穩定	26% 多變	100% 穩定	100% 穩定	10% 多變	100% 穩定		
水準範圍	20-7	87-13	87-80	25-17	83-17	83-75		
水準變化	13-13 +0	20-87 +67	87-80 -7	17-25 +8	17-83 +66	83-75 -8		
階段平均值	13	49	83	21	48	77		
階段間比較	B/A(2:1)		A' /B(3:2)		B/A(2:1)		A' /B(3:2)	
趨向方向及變化	=	/	/	\	=	/	/	\
	正向		負向		正向		負向	

趨向穩定	穩定到穩定	穩定到穩定	穩定到多變	多變到穩定
平均值變化與效果	+36	+34	+27	+29
重疊百分比	18%	100%	40%	100%



圖：4-5 受試 G3-甲在不同實驗階段社會正確表現百分比

撤除 ACCEPTS 教學模式後於第十、二十、三十及三十五日進行測試，社會技巧正確表現百分比為 87%、87%、80%、80%，階段平均值為 83%。

表 4-1-8 受試 G3-甲在與人相處社會技巧表現次數之資料分析

社會技巧觀察項	實驗階段					
	基線期 (7)		介入期 (34)		維持期 (4)	
	次數	百分比	次數	百分比	次數	百分比
使用有禮貌的語詞						
1-1 會說出有禮貌的語詞” 請、謝謝、對不起”	1	14%	14	41%	4	100%
1-2 會分辨要求反應請、謝 謝、對不起的情境	1	14%	20	59%	4	100%
1-3 會在適當的情境下說出 適當有禮貌的語詞	1	14%	14	41%	3	75%
小計	3	14%	48	47%	11	92%
與他人共享喜歡的事物						
2-1 會在別人提示下與之共 用自己喜歡的事物	1	14%	16	47%	3	75%
2-2 能分享他人的喜悅或喜 歡的事物	1	14%	15	44%	3	75%
2-3 願意將自己的東西借給 別人使用	1	14%	15	44%	4	100%
小計	3	14%	46	45%	10	83%
遵守活動規則						
3-1 能說出遵守活動規則的 重要性為何	1	14%	14	41%	4	100%
3-2 會照順序進行活動到 結束	1	14%	18	53%	4	100%
3-3 活動輸時不會發脾氣罵 不公平	0	0%	16	47%	3	75%
小計	2	10%	48	47%	11	92%
幫助別人						
4-1 給予需要幫忙的情境 能說出/指出適當的解 決方法	1	14%	16	47%	3	75%
4-2 看到別人需要幫忙時， 會先詢問是否需要幫 忙	1	14%	16	47%	3	75%
4-3 主動幫助需要協助的人	1	14%	17	50%	3	75%
小計	3	14%	49	48%	9	75%
用適宜的方式接觸他人的 身體						
5-1 用適宜的方式接觸他人 的身體	1	14%	19	56%	3	75%

5-2 會用適當的接觸方式來 表達對他人的關心	1	14%	20	59%	3	75%
5-3 需要別人注意時會適當 的接觸他人	1	14%	19	56%	3	75%
小計	3	14%	58	57%	9	75%

由表 4-1-8 進一步分析技巧觀察項表現，可以看出受試 G3-甲在與人相處社會技巧正確表現均有進步，尤其以會分辨要求反應請、謝謝、對不起的情境（1-2）、遵守活動規則（3-2、3-3）、主動幫助需要協助的他人（4-3）、用適宜的方式接觸他人的身體（5-1、5-2、5-3）等七項技巧的最為顯著，達 40% 以的進步量。

整體而言 ACCEPTS 教學模式的介入使受試 G3-甲在與人相處社會技巧表現呈現進步趨向，由基線期低而穩定的趨向轉為逐漸上揚，兩階段重疊百分比為 18%，可見 ACCEPTS 教學模式的介入對受試 G3-甲與人相處社會技巧正確表現有正面的效果，而且維持期的表現仍高於受試目標水準。

二、交朋友社會技巧正確表現百分比

就受試 G3-甲在交朋友社會技巧表現而言，由表 4-1-7 與圖 4-1-3 中可看出基線期（A）中正確表現百分比平均值為 21%，呈現低而穩定的趨向。介入 ACCEPTS 教學模式（B）後，社會技巧正確表現百分比逐漸上升，於介入期第三次教學後有 75% 表現，已達受試 G3-甲 70% 的目標水準，但因受試在與他人共享喜歡的事物（2-2、2-3）表現稍有退步，仍需老師的提醒，以致表現水準稍有下滑，至第五次教學時，受試的表現已達 83% 的水準，且

平均值提高至 48%，較基線期增加了 27%，在 ACCEPTS 教學模式介入階段呈上揚且多變的趨向，水準範圍最高為 83%，最低 17%；水準變化第一日是 17% 至最後一日的 83%，顯現 66% 的

表 4-1-9 受試 G3-甲在交朋友社會技巧表現次數之資料分析

社會技巧觀察項	實驗階段					
	基線期		介入期		維持期	
	(8)		(20)		(4)	
	次數	百分比	次數	百分比	次數	百分比
維持良好的服裝儀容						
1-1 會說出儀容/服裝對人際互動的影響	2	25%	10	50%	4	100%
1-2 他人提醒下會修飾自己的服裝儀容	2	25%	12	60%	3	75%
1-3 會主動注意並修飾自己的服裝儀容	1	13%	9	45%	3	75%
小計	5	21%	31	52%	10	83%
面帶微笑						
2-1 會說出微笑對人際互動所代表之意	1	13%	12	60%	3	75%
2-2 面對自己喜歡的朋友會以微笑表示	2	25%	9	45%	3	75%
2-3 與朋友相處很開心會面帶笑容	2	25%	10	50%	3	75%
小計	5	21%	31	52%	9	75%
適當稱讚他人						
3-1 別人稱讚時會說聲謝謝或微笑	4	50%	10	50%	3	75%
3-2 會在別人提示下稱讚別人	1	13%	9	45%	3	75%
3-3 會主動用適當的話稱讚別人	3	38%	7	35%	3	75%
小計	8	33%	26	43%	9	75%
適當交友的方式						
4-1 會找喜歡的人開始適當的話題	0	0%	8	40%	3	75%
4-2 談話時輪流話題	0	0%	8	40%	3	75%
4-3 會邀請對方參與共同喜歡的活動	2	25%	10	50%	3	75%
小計	2	8%	26	43%	9	75%

進步變化。

撤除 ACCEPTS 教學模式後於維持期每隔五日進行四次測試，階段平均值為 77%，亦顯示出維持效果。

進一步分析交朋友技巧每個觀察項，由表 4-1-9 看出受試 G3-甲在此技巧均有進步，尤其以會說出微笑對人際互動所代表的意思(2-1) 適當交友的方式(4-1、4-2) 等三項技巧正確行為均有 40% 以上的表現，然而在適當稱讚他人(3-1、3-3) 未見介入後正確表現有增加的現象，甚至還有退步的情形，顯示受試 G3-甲需要更多練習才能熟練並持續表現該技巧。

整體而言，ACCEPTS 教學模式的介入使受試 G3-甲在交朋友社會技巧表現呈現進步趨向，由基線期低而穩定的趨向轉為逐漸上揚，兩階段重疊百分比 40%，也可見得 ACCEPTS 教學模式的介入對受試 G3-甲交朋友社會技巧正確表現有正面效果。維持期稍有退步，但仍在受試目標水準以上，且維持期之平均值為 77%，仍有介入期教學後期的水準。

歸納而言，受試 G3-甲經過 ACCEPTS 教學模式後，不管是在與人相處社會技巧或交朋友社會技巧之正確表現百分比均出現進步，顯示 ACCEPTS 教學模式對受試 G3-甲社會技巧學習有正面助益。

第二節 ACCEPTS 社會技巧進步情形評量表 結果分析

本節主要經研究者自編 ACCEPTS 社會技巧進步情形評量表（教師版與家長版）收集教師與受試者家長資料，並根據評量表進行晤談，俾獲得教師與家長對受試 ACCEPTS 社會技巧表現之進步情形，用以驗證本研究之社會效度。教師係指受試的五名啟智班教師（以下簡稱 T1, T2, T3, T4, T5）；家長係受試之家長（G1 甲家長、G2 甲家長與 G3 甲家長）。

ACCEPTS 社會技巧進步情形評量表（教師版與家長版）均分為兩大部分。第一部份是針對 ACCEPTS 社會技巧教學模式所進行與人相處、交朋友兩階段教學內容，分別為 15 與 12 個技巧特徵進行評量，即 ACCEPTS 社會技巧觀察表中 27 個技巧觀察項。採五點式量表，最高為 4，最低為 0，結果採評定等級的方式進行，4 代表進步很多；3 代表中等進步；2 代表稍微進步；1 代表學生雖會表現該技巧，但仍需要提醒；0 代表未改變。第二部份則是開放式問句填答，教師版共五題，包括教師所觀察到受試在研究過程中及研究結束後的社會技巧表現、受試在參與教學活動中的反應、受試出現正向或負向行為情形以及其他建議。家長版亦為開放式問句填答四題，內容與教師版相同。

表 4-2-1 與 4-2-2 呈現教師與家長對三位受試之與人相

處技巧及交朋友技巧進步情形評量結果之資料分析。

以下分別就 ACCEPTS 教學模式所介入之與人相處技巧及交朋友技巧之進步情形，以及其他影響（教師與家長開放式問句填答結果及晤談資料收集）資料進行縱向受試表現進行分析以及橫向教學內容分析。

壹、 縱向受試表現個別分析

一、 受試 G1-甲

由表 4-2-1 可以看出 G1-甲的與人相處技巧，經教師評比平均為 2.52，認為受試整體技巧稍微進步。當中以會說出有禮貌的語詞“請、謝謝、對不起”（1-1）、會分辨要求反應請、謝謝、對不起的情境（1-2）、會在適當的情境下說出適當有禮貌的語詞（1-3）及給予需要幫忙的情境，會說出 / 指出適當的解決方法（4-1）等項，評分均在 3.00 之上，達到中等的進步情形，在會分辨要求反應請、謝謝、對不起的情境（1-2）此項得分為 4.00，顯示教師認為進步很多；然在願意將自己的東西借給別人使用（2-3）、會照順序進行活動到結束（3-2）、主動幫助需要協助的他人（4-3）及接觸他人身體時不會太久或太重（5-1）等四項表現較不成熟，得分在 2.00 以下，介入前後未有明顯進步。

與人相處技能家長評比平均為 2.27，亦認為受試整體技巧稍微進步，其中以會分辨要求反應請、謝謝、對

不起

表 4-2-1 教師與家長對與人相處技巧進步情形評量結果之資料分析

	受試 G1-甲		受試 G2-甲		受試 G3-甲	
	* 教師評	家長評	教師評	家長評	教師評	家長評
使用有禮貌的語詞的平均 **	3.67	2.67	3.80	3.00	3.33	2.67
1-1 會說出有禮貌的語詞「請、謝謝、對不起」	3.60	2.00	3.60	2.00	3.40	2.00
1-2 會辨別要求反應請、謝謝、對不起的情境	4.00	4.00	4.00	4.00	3.60	4.00
1-3 會在適當的情境下說出適當有禮貌的語詞	3.40	2.00	3.80	3.00	3.00	2.00
與他人共享喜歡的事物的平均 **	2.00	2.67	3.60	3.67	3.20	3.67
2-1 會在別人提示下與他人共用自己喜歡的事物	2.60	3.00	3.40	4.00	2.80	3.00
2-2 會分享他人的喜悅或喜歡的事物	2.00	3.00	3.40	3.00	2.80	4.00
2-3 願意將自己的東西借給別人使用	1.40	2.00	4.00	4.00	4.00	4.00
遵守活動規則的平均 **	2.27	2.00	2.93	2.67	3.60	3.33
3-1 能說出遵守活動規則的重要性為何	2.80	2.00	3.40	3.00	3.60	3.00
3-2 會照順序進行活動到結束	1.60	2.00	2.20	2.00	3.80	4.00
3-3 活動輸時不會發脾氣罵不公平	2.40	2.00	3.20	3.00	3.40	3.00
幫助別人的平均 **	2.33	2.00	3.67	3.33	2.07	1.00
4-1 給予需要幫忙的情境，能說出/指出適當的解決方法	3.00	2.00	4.00	3.00	2.20	1.00
4-2 看到別人需要幫忙時，會先詢問是否需要幫忙	2.20	2.00	3.20	3.00	2.40	1.00
4-3 主動幫助需要協助的他人	1.80	2.00	3.80	4.00	1.60	1.00
用適宜的方式接觸他人的身體的平均 *	2.33	2.00	2.13	1.67	2.45	2.67
5-1 接觸他人身體時不會太久或太重	1.80	1.00	2.60	2.00	2.40	3.00
5-2 曾用適當的接觸方式來表達對他人的	2.40	2.00	1.60	2.00	2.60	3.00

關心						
5-3 需要別人注意時會適當的接觸他人	2.80	3.00	2.20	1.00	2.40	2.00
受試平均表現得分	2.52	2.27	3.22	2.87	2.93	2.67
* 教師評係指五位啟智班老師之平均數						
** 本表各項目之平均分數						

表 4-2-2 教師與家長對交朋友技巧進步情形評量結果之資料分析

	受試 G1-甲		受試 G2-甲		受試 G3-甲	
	* 教師評	家長評	教師評	家長評	教師評	家長評
維持良好的服裝儀容的平均 **	2.80	2.33	2.33	3.00	3.13	2.67
1-1 會說出儀容及服裝對人際互動的影響	3.80	3.00	3.20	4.00	3.60	3.00
1-2 他人提醒下會修飾自己的服裝儀容	2.80	3.00	2.60	3.00	3.60	3.00
1-3 會主動注意並修飾自己的服裝儀容	1.80	1.00	2.20	2.00	2.20	2.00
面帶微笑的平均 **	3.00	3.33	3.27	3.00	2.93	2.67
2-1 會說出微笑對人際互動所代表的意義	3.20	3.00	3.60	3.00	3.20	3.00
2-2 面對自己喜歡的朋友會以微笑表示	3.20	4.00	3.40	3.00	2.20	2.00
2-3 與朋友相處得很開心時，會面帶微笑	2.60	3.00	2.80	3.00	3.20	3.00
適當稱讚他人的平均 **	3.00	2.67	3.00	3.00	2.00	1.67
3-1 別人稱讚時會說謝謝或微笑表示	3.20	3.00	2.80	3.00	2.40	2.00
3-2 會在別人提示下稱讚別人	3.20	3.00	3.40	3.00	2.40	2.00
3-3 會主動用適當的話稱讚別人	2.60	2.00	2.80	3.00	1.20	1.00
適當交友的方式的平均 **	2.27	2.33	3.33	3.33	1.93	1.33
4-1 會找喜歡的人開始適當的話題	1.80	2.00	3.40	4.00	1.60	1.00
4-2 談話時會輪流話題	2.60	3.00	3.40	3.00	1.60	1.00
4-3 會邀請對方參與共同喜歡的活動	2.40	2.00	3.20	3.00	2.60	2.00
受試平均表現得分	2.77	2.67	2.98	3.00	2.50	2.09

* 教師評係指五位啟智班老師之平均數
* * 本表各項目之平均分數

的情境 (1-2) 會在別人提示下與他人共用自己喜歡的事物 (2-1) 會分享他人的喜悅或喜歡的事物 (2-2) 及需要別人注意時會適當的接觸他人 (5-3) 等項, 評分均在 3.00 以上, 達到中等的進步情, 在會分辨要求反應請、謝謝、對不起的情境 (1-2) 此項得分更高達 4.00, 顯示家長認為此項進步很多; 家長評比僅在接觸他人身體時不會太重或久 (5-1) 表現較不純熟, 得分在 2.00 以下, 顯示介入前後未有明顯改變。

在交朋友技巧方面, 由表 4-2-2 得知教師評比平均為 2.77, 認為受試有較趨向中等進步, 其中在會說出儀容及服裝對人際互動的影響 (1-1) 會說出微笑對人際互動所代表的意思 (2-1) 面對自己喜歡的朋友會以微笑表示 (2-2) 別人稱讚時會說聲謝謝或微笑 (3-1) 及會在別人提示下稱讚別人 (3-2) 等五項表現得分在 3.00 以上, 可以達到中等進步情形; 其次教師認為受試在會主動注意並修飾自己的服裝儀容 (1-3) 及會找喜歡的人開始適當的話題 (4-1) 等兩項表現得分未達 2.00, 仍未出現進步情形。

交朋友技巧技能家長評比平均為 2.67, 認為受試稍微進步, 當中以會說出儀容及服裝對人際互動的影響 (1-1) 他人提醒下會修飾自己的服裝儀容 (1-2) 會說出微笑對人際互動所代表的意思 (2-1) 面對自己喜歡的朋友會以微笑表示 (2-2) 與朋友相處得很開心時, 會面帶笑容 (2-3) 別人稱讚時會說聲謝謝或微笑 (3-1)

及會在別人提示下稱讚別人 (3-2)、談話時會輪流話題 (4-2) 等八項表現得分在 3.00 以上，可以達到中等進步的情形，而且在面對自己喜歡的朋友會以微笑表示 (2-2) 表現得分更達 4.00 之進步很多的表現；交朋友技巧得分未達 2.00 者僅一項會主動注意並修飾自己的服裝儀容 (1-3)，顯示此項在介入前後未有顯著的改變。

由表 4-2-1 及 4-2-2 中，綜合分析受試 G1-甲與朋友相處、交朋友技巧表現，教師評比平均分數分別是 2.52、2.77；家長評比平均分數為 2.27、2.33，顯示教師與家長均認為 ACCEPTS 教學模式介入後受試社會技巧有進步，其中教師評定進步情形又略高於家長。進一步分析師開放式問句填答結果，可知受接受 ACCEPTS 教學模式後的改變情形。

(一) 與人相處技巧向度

部分教師表示受試在研究後，與同儕互動的主動行為提高，禮貌性的口語表達增加，主動找人聊天、活動的頻率逐漸增多，只是與同儕情感性的互動較少。

在研究期間，在團體活動中有較多主動的行為表現及語言表達，平時受試多注意與個人有關的事物，減少關心同儕之間的互動，即使有互動，大都是口頭指責不是或嘲笑他人，研究結束後，受試會以簡單的口語表達對他人的關心或讚美，與人維持淺淡且友善的關係 (T1)。

研究期間較為主動，常會面帶微笑向老師打招呼。研究結束後，主動的態度減緩，採以被動方式，常以旁觀者的角色參與，對於以往容易出現的下床氣，似乎不多見了（73）。整個人好像變得比較開朗，看到老師會主動問好，還會找老師聊天，內容大都圍繞著稱讚老師的話，尤其遇到喜歡的老師，更是積極的幫老師做事呢（74）。

（二）交朋友技巧向度

大部分教師表示受試與異性相處表現正向的態度及行為增加，並能為異性所接納，偶爾仍出現操之過及適得其反的效果。

受試正值青春期的，對異性早有好奇之心，平時常常對著喜歡的異性痴笑或有意無意的觸碰，常被取笑為變態，對於不喜歡的異性，態度則是冷淡，有時還以嘲笑行為對之。研究期間，依舊主動親近所喜歡的異性，不過較能掌握與異性相處之距離，也發現同儕也比以往願意與之互動，只是研究結束後，對於不喜歡的異性態度仍是冷淡，不願有任何的接觸，但較不會嘲笑他人（71）。

研究期間，發現女同學跟他閒聊的次數及時間都有增多的情形，對於以往排斥他的同學也偶爾能攀上幾句，有時受試會興奮過度較無法控

制自己激昂的情緒呢 (T3)。

(三) 其他進步的情形

有些教師表示受試主動參與課內活動的行為提高，對於教師的批評也較能接納不會發脾氣。

以往上課時，受試常心不在焉，偶爾會去捉弄鄰座的同學，或者對著距離兩三個位置遠的同學無緣由的對笑，老師的指責當作耳邊風，有時不高興，還會牽怒旁邊的同學。研究期間，受試主動參與討論的行為提高很多，對於老師的責罵，雖偶爾心裡不爽快，不至於發脾氣，有時還會一笑置之呀，研究結束後，上課也至少不會去捉弄同學了，這一點是進步很多

(T4)。

二、受試 G2-甲

在與人相處技能方面，由表 4-2-1 得知教師評比平均得分為 3.22，認為受試有中等的進步，而其中會說出有禮貌的語詞”請、謝謝、對不起”(1-1)、會分辨要求反應請、謝謝、對不起的情境 (1-2)、會在適當的情境下說出適當有禮貌的語詞 (1-3)、會在別人提示下與他人共用自己喜歡的事物 (2-1)、會分享他人的喜悅或喜歡的事物 (2-2)、願意將自己的東西借給別人使用 (2-3)、會說出遵守活動規則的重要性為何 (3-1)、會照順序進行活動到結束 (3-2)、給予需要幫忙的情境，會說出 /

指出適當的解決方法（4-1）、看到別人需要幫忙時，會先詢問是否需要幫忙（4-2）及主動幫助需要協助的他人（4-3）等十一項表現得分皆達 3.00 以上，顯示受試都能達到中等進步的行為表現，尤其在會分辨要求反應請、謝謝、對不起的情境（1-2）、願意將自己的東西借給別人使用（2-3）及會說出遵守活動規則的重要性為何（3-1）等三項得分為 4.00，顯示教師認為受試進步很多；受試在教師評比方面僅在會用適當的接觸方式來表達對他人的關心得分在 2.00 以下，教師認為此項並無明顯的進步。

與人相處技巧在家長評比平均得分為 2.87，認為受試表現為中等進步，其中在會分辨要求反應請、謝謝、對不起的情境（1-2）、會在適當的情境下說出適當有禮貌的語詞（1-3）、會在別人提示下與他人共用自己喜歡的事物（2-1）、會分享他人的喜悅或喜歡的事物（2-2）、願意將自己的東西借給別人使用（2-3）、會說出遵守活動規則的重要性為何（3-1）、活動輸時不會發脾氣罵不公平（3-3）、給予需要幫忙的情境，會說出 / 指出適當的解決方法（4-1）、看到別人需要幫忙時，會先詢問是否需要幫忙（4-2）及主動幫助需要協助的他人（4-3）等十項表現得分皆達 3.00 以上，認為受試在此十項表現中等進步，尤其在會分辨要求反應請、謝謝、對不起的情境（1-2）、會在別人提示下與他人共用自己喜歡的事物（2-1）、願意將自己的東西借給別人使用（2-3）及主

動幫助需要協助的他人(4-3)都高達4.00，更顯示此四項的表現進步很多；當中只有一項即需要別人注意時會適當的接觸他人(5-3)得分在2.00以下，家長認為此項並無明顯的改變。

在交朋友技巧方面，由表4-2-2得知教師評比平均為2.98，認為交朋友技巧表現幾乎達到中等進步，十二個檢核項中，在會說出儀容及服裝對人際互動的影響(1-1)、會說出微笑對人際互動所代表的意義(2-1)、面對自己喜歡的朋友會以微笑表示(2-2)、會在別人提示下稱讚別人(3-2)、會找喜歡的人開始適當的話題(4-1)、談話時會輪流話題(4-2)、會邀請對方參與共同喜歡的活動(4-3)等七個表現分數在3.00以上，認為受試表現中等進步，而且在此技巧下每個檢核項皆有進步表現。

家長在交朋友技巧評比平均為3.00，認為受試表現中等進步，而且十二個檢核項當中，只有在會主動注意並修飾自己的服裝儀容得分為2.0，未有顯著進步，其餘項目皆達3.00，尤其在會說出儀容及服裝對人際互動的影響(1-1)及會找喜歡的人開始適當的話題(4-1)兩項得分更達4.00，認為此兩項表現進步很多。

由表4-2-1及4-2-2中，綜合分析受試G2-甲與朋友相處、交朋友技巧表現，教師評比平均分數分別是3.22、2.98；家長評比平均分數為2.87、3.00，顯示教師與家長均認為ACCEPTS教學模式介入後受試社會技巧有進

步。進一步分析師開放式問句填答結果，可知受接受 ACCEPTS 教學模式後的改變情形。

(一) 與人相處技巧向度

1. 小團體主動參與，也是班上的靈魂人物，唯大團體的活動較顯退縮。

受試原本個性就比較外向活潑，但是自信不夠。研究期間，對於大團體的活動或與普通班的互動，由被動轉為希望老師的帶領進入團體生活，而後嚐試帶著同學去參與學校大團體的活動，因為有著老師的陪伴，受試慢慢會敞開心胸去參與活動。研究結束後，仍需老師的鼓勵及輔導，但融入學校大團體的渴望不減反增 (T2)。

2. 大部分教師認為受試與異性相處的技巧仍待加強。

對於自己所喜歡的異性仍是過度表現親近的動作，如常在喜歡的異性周圍打轉，成天對他痴笑等，使得被對方常說花痴，尤其是普通班男生 (T2、 T3)。

跟異性相處時，好像哥兒般地有時手肘靠在男生的肩膀上或用手拍打對方，受試發育得很快，胸部豐滿，常是普通班男生覬覦的對象，這種身體接觸的方式仍須許多修正 (T5)。

(二) 交朋友技巧向度

自己主動認識新的朋友，尤其普通班的同學，唯維持友誼的時間不久。

受試在研究期間，受到老師的鼓勵及作業使然，會主動去認識普通班的同學，並開始有意義的對話，如交換話題、互邀參與學校活動，只是每個同學維持連絡的次數皆不超過3次以上，也許是啟智班的教學環境較孤立，與普通班互動的頻率是微乎其微，再來，也可能是普通班對啟智班的同學僅是好奇心，要繼續進一步的友誼可能需要更多時間觀察了（T2）。

（三）其他進步情形

有教師表示受試雖應變能力佳，遇到自己不熟悉或無法處理的事物，大都採用逃避的心態，在研究結束後，發現受試對於自己無法處理的事物，會尋求老師的協助。

以往交待受試一些該處理的事情總是馬虎，若進行的不順暢或無法達成，則採取逃脫或藉口避之。最近上課發現受試對於無法處理的事情，尤其是與人有關的問題，會盡力想辦法解決，或者請教三年級學姊、老師幫忙處理，也發覺受試在大團體活動當中也較有自信，不會畏畏縮縮的（T4）。

三、受試 G3-甲

在與人相處技能方面，由表 4-2-1 得知教師評比平均為 2.93，認為受試表現漸趨中等進步，肯定受試在會說出有禮貌的語詞”請、謝謝、對不起”（1-1）、會分辨要求反應請、謝謝、對不起的情境（1-2）、會在適當的情境下說出適當有禮貌的語詞（1-3）、願意將自己的東西借給別人使用（2-3）、會說出遵守活動規則的重要性何（3-1）、會照順序進行活動到結束（3-2）及活動輸時不會發脾氣罵不公平（3-3）等七項有中等以上進步，尤其在意將自己的東西借給別人使用（2-3）的得分為 4.00，顯示進步很多；受試僅在主動幫助需要協助的他人（4-3）的表現分數在 2.00 以下，未有顯著之改變。

家長評比受試與人相處技巧方面平均得分為 2.67，認為受試在會辨別要求反應請、謝謝、對不起的情境（1-2）、會在別人提示下與他人共用自己喜歡的事物（2-1）、會分享他人的喜悅或喜歡的事物（2-2）、願意將自己的東西借給別人使用（2-3）、會說出遵守活動規則的重要性為何（3-1）、會照順序進行活動到結束（3-2）、活動輸時不會發脾氣罵不公平（3-3）、接觸他人身體時不會太久或太重（5-1）、會用適當的接觸方式來表達對他人的關心（5-2）等九項，肯定有中等以上的進步；然在會說出有禮貌的語詞”請、謝謝、對不起”（1-1）、會在適當的情境下說出適當有禮貌的語詞（1-3）、給予需要幫忙的情境，會說 / 指出適當的解決方法（4-1）、看到別人需要幫忙時，會先詢問是否需要

幫忙 (4-2)、主動幫助需要協助的他人 (4-3) 及需要別人注意時會適當的接觸他人 (5-3) 等六項表現，家長認為沒有明顯的進步。

在交朋友技巧表現方面，由表 4-2-2 得知教師評比平均為 2.50，認為受試有稍微的變化，並肯定在會說出儀容及服裝對人際互動的影響 (1-1)、他人提醒下會修飾自己的服裝儀容 (1-2)、會說出微笑對人際互動所代表的意思 (2-1)、與朋友相處得很開心時，會面帶笑容 (2-3) 等四項表現有中等以上的進步；不過在會主動用適當的話稱讚 (3-3)、會找喜歡的人開始適當的話題 (4-1)、談話時會輪流話題 (4-2) 等三項表現與介入前後無顯著的改變。

家長認為受試在交朋友技巧方面表現之評比平均分數為 2.09，表示受試有稍微的進步，並肯定在會說出儀容及服裝對人際互動的影響 (1-2)、他人提醒下會修飾自己的服裝儀容 (1-2) 及會說出微笑對人際互動所代表的意思 (2-1) 等三項有中等以上的進步；不過在會在別人提示下稱讚別人 (3-2)、會找喜歡的人開始適當的話題 (4-1) 及談話時會輪流話題 (4-2) 等三項表現與介入前無明顯的改變。

由表 4-2-1 及 4-2-2 中，綜合分析受試 G3-甲與朋友相處、交朋友技巧表現，教師評比平均分數分別是 2.93、2.50；家長評比平均分數為 2.67、2.09，顯示教師與家長均認為 ACCEPTS 教學模式介入後受試社會技巧有進

步。進一步分析師開放式問句填答結果，可知受接受 ACCEPTS 教學模式後的改變情形。

(一) 與人相處技巧向度

會主動對同儕或師長表示友好。

在團體活動中會主動協助有需要幫忙的同學，對於班上剛轉學的同學更能服務周到，如為對方介紹新環境等。看到師長也會主動打招呼，方式大都以微笑來表示，尤其是有獲得回饋後，即使在研究結束，仍能繼續保持下去 (73)。

(二) 其他進步情形

上課主動性提高。

上課變得更主動，也會發表自己的意見 (74)。

對於自己的分內工作有信心，雖然成果不見得很好，但受試更努力上進的心在研究結束後並未減退，尤其在老師的獎勵及支持下，受試更能耐心等待結果 (75)。

貳、 橫向的教學內容評析

(一) 與人相處技巧進步情形

由表 4-2-1 看出經由 ACCEPTS 教學模式介入後，教師們認為三位受試者在整體技巧表現上均有進步的情形，在使用有禮貌的語詞 (1-1 , 1-2 , 1-3) 之三項評定分數

為 3.00 以上，肯定受試者都有中等以上的進步；針對與他人分享喜歡的事物（2-2，2-3）、會照順序進行活動到結束（3-2）、用適宜的方式接觸他人的身體（5-1，5-2）等五項各有一位受試未有進步；在主動幫助需要協助的他（4-3）等一項有二位受試得分在 2.00 以下，顯示部分受試仍需進一步的學習。

其次分析三位受試家長對教學內容評比的情形，在會分辨要求反應請、謝謝、對不起的情境（1-2）、與他人共享喜歡的事物（2-1，2-2）等三項表現，認為有中等以上的進步；尤其肯定在會分辨要求反應請、謝謝、對不起（1-2）、會在別人提示下與他人共用自己喜歡的事物（2-1）、會分享他人的喜悅或喜歡的事物（2-2）等三項表現都有中等以上的進步。不過在幫助別人（4-1、4-2、4-3）、用適宜的方式接觸他人的身體（5-1、5-2），均各有一位受試未見有任何改變，仍需加以學習，其餘則認為有進步。

整體而言，教師與家長均一致認為三位受試在與人相處技巧整體學習成果表現呈現進步。

（二）交朋友技巧進步情形

由表 4-2-2 中可以看出，教師認為三位受試大都呈現進步情形，尤其在會說出儀容及服裝對人際互動的影響（1-1）及會說出微笑對人際互動所代表的意思（2-1）等兩個觀察項，三者均有中等以上的進步；然而在會找喜歡的人開始適當的話題（4-1）有兩位受試未見任何

改變，另外在會主動注意並修飾自己的服裝儀容（1-3）、與朋友相處得很開心時，會面帶微笑（3-3）及談話時會輪流說話（4-2）等三個觀察項各有一位受試，顯示教師並未觀察到受試有進步，學習效果最差。

在家長評比方面，與教師評比結果差異不大，肯定三位受試均有進步，而且在維持良好的服裝儀容（1-1、1-2）、面帶微笑（2-1、2-3）等四個觀察項，更認同三位受試有中等以上的進步；只是在會主動注意並修飾自己的服裝儀容（1-3）、會主動用適當的話稱讚別人（3-3）、適當交朋友的方式（4-1、4-2）等四個觀察項各有一位受試顯示仍未學習到該正確的行為。

總括而言，經由橫向分析教學內涵及縱向分析受試個別表現發現，ACCEPTS 教學模式介入後，教師與家長均認為與人相處技巧及交朋友技巧都稍有進步，而且在教師與家長評比下，G1-甲在與人相處技巧表現優於交朋友技巧，G2-甲則都趨於中等進步，是三位受試中表現最穩定且最好，G3-甲則是交朋友技巧表現優於與人相處技巧之表現。教師與家長在與人相處技巧及交朋友技巧之評比差異不大，顯示三位受試在 ACCEPTS 教學模式之社會技巧的學習呈現穩定的現象。

第三節 綜合討論

本節旨就「ACCEPTS 教學模式」對三位國中輕中度啟智班學生，其社會技巧教學成效以及教師及受試家長評比做進一步說明。

「ACCEPTS 教學模式」對社會技巧教學效果，依整體社會技巧表現、與人相處、以及交朋友技巧兩個教學向度分別做討論。

研究者以多元評量觀點進行實驗研究之資料蒐集，歸納三名受試在社會技巧表現，由圖 4-3-1 與圖 4-3-2 可看出，無論是與人相處、交朋友社會技巧均有不同程度之進步成效。其中與人相處社會技巧是所有受試表現與進步量均略高於交朋友技巧，而且受試 G2-甲是三者中進步最多的，受試 G2-甲在兩個技能上，撤除 ACCEPTS 教學模式之介入，其維持其所學效果而不下滑。

然而由表 4-2-1 與表 4-2-2 中，在教師與受試家長評比方面，則交朋友技巧表現略優於與人相處技巧方面的表現。

其次，在比較受試家長與教師評比之結果方面，發現兩者評比結果差異不大，差距最大的分數僅 0.41，研究推論差距小的原因可能是教師與受試家長觀點一致，而且受試在家或在校的社會技巧表現情形差不多。

再進一步分析三位研究對象個別表現發現，在三位受試當中，僅受試 G3-甲原本參與意願不高，經過兩次 ACCEPTS 教學模式教學後，參與態度由被動轉為主動，而

且三位受試皆能全程參與，尤其在錄影正負例的參與意願最高，也較能引起參與同儕的共鳴，為了能參與錄影活動，所有參與 ACCEPTS 教學模式教學活動的學員，皆能盡力完成每次教學的課後作業。此與 McClennen(1988) 與 Gresham, 1981 研究結果是一致的。

總括而言之，本研究結果與 ACCEPTS 教學模式對增加輕中度智能障礙者學生之社會技巧正確表現有正向效果，與 Walker, Todis, Holmes, & Horton (1988) 所進行研究結果相當，回答了研究目的一之待答問題 (一) : ACCEPTS 教學模式能夠增加國中啟智班中輕度智障學生整體社會技巧正確表現。

在與人相處教學向度，所有受試於介入 ACCEPTS 教學模式後社會技巧正確表現百分比均較介入前高，而且維持階段平均值都較介入前增加，並與教師與受試家長自評比結果相當一致，均支持 ACCEPTS 能提高受試在與人相處技巧正確表現，並且能夠維持。與人相處也是社會技巧兩個教學向度中進步較多的，其中又以受試 G1-甲的進步最多，然三位受試進步量都在 30% 以上，且進步量差距均不大，依序為 37%、34%、36%，可能因為三位受試全程參與實驗教學，有較多機會反覆練習，使與人相處社會技巧更加熟練，綜合上述，三位受試在接受 ACCEPTS 教學模式後都有進步的情形，並能繼續得以維持，回答了研究目的一之待答問題 (二) : ACCEPTS 教學模式能夠增加國中啟智班輕中度智障學生人相處社會

技巧正確表現。

在交朋友技能教學向度方面，三位受試在介入 ACCEPTS 教學模式後，正確表現百分比均較介入前高，維持階段平均亦較介入前增加，而且在重疊百分比皆在 30% 以下，顯示 ACCEPTS 教學模式能夠提升受試者整體交朋友技巧正確表現之學習效果，其中以受試 G2-甲進步量有 36% 以上進步最多外，其他兩位進步量皆有 27%，均有不錯進步的效果。回答了本研究目的一之待答問題 (三)：ACCEPTS 教學模式能夠增加國中啟智班輕中度學生交朋友相處社會技巧正確表現。

由社會技巧進步情形評量表結果中可以看出，教師對於受試在與人相處技巧教學方面評定均在 2.00 以上，認為三位受試與人相處社會技巧學習情形有進步，呈現出稍微至中等程度進步效果，尤其以受試 G2-甲之進步量更達 3.22，顯示受試 G2-甲有中等以上程度的進步；其次在交朋友技巧表現上，三位受試評比也都在 2.00 以上，亦呈現三名受試在交朋友社會技巧學習情形有提升，介於稍微至中等程度的進步成效，而且三者進步程度差異不大。整體而言，教師肯定全部受試在與人相處以及交朋友技巧之進步表現。回答了研究目的二之待答問題 (四)：教師肯定 ACCEPTS 教學模式介入能使全部受試在社會技巧上的進步。

由受試家長對三位受試社會技巧進步情形評量表結果中看出，在與人相處、以及交朋友社會技巧表現評定

方面三位均在 2.00 以上，顯示三位受試均呈現稍微至中等程度的進步效果。其中又以受試 G2-甲表現最佳，在交朋友社會技巧平均分數為 3.00，顯示受試 G2-甲在此技能上有中等程度的進步表現。三位家長皆肯定受試在社會技巧兩個教學向度皆有進步。回答了研究目的二之待答問題（五）：受試家長肯定 ACCEPTS 教學模式介入能使全部受試在與人相處、及交朋友技巧上均有進步情形。

進一步觀察教師與家長之評比，可以看出兩者之評定結果差異不大，大都在稍微至中等程度的進步情形，而且評比結果與本章第一節三位受試在 ACCEPTS 教學模式介入後之結果與維持程度相穩合，更肯定了 ACCEPTS 教學模式對三位受試都有不同顯著程度的正向改變。