

第四章 研究結果

本研究旨在探討繪本教學對國中資源班智能障礙學生英語字彙之學習成效，以資源教室為研究情境，使用交替處理的實驗方法，設計兩種難易相當的教學內容，對研究對象進行英語字彙的教學。

本章將實驗教學所得之結果，依序將各研究對象的資料點，分別繪製成次數曲線，以單一受試的視覺分析法(visual inspection)進行分析，並根據各階段曲線，整理出階段內資料摘要表，以了解兩種教學法的成效，同時也進行 C 統計考驗。另外，透過英語學習態度自我檢核表及自編之半結構訪談題綱對三位研究對象進行調查，以了解研究對象在英語學習態度上是否有轉變。

本章共分三節，第一節為英語字彙學習效果；第二節分析英語學習態度；第三節為綜合討論。

第一節 英語字彙學習效果

本研究設計包含(一)比較階段：研究者以二種教學方式，分別為繪本教學(B1)與傳統教學(B2)交替教學，並分別進行十次之教學與評量。(二)成效階段：根據研究對象在比較階段的結果，選擇成效較佳之教學法繼續進行教學，於兩週後實施保留評量，以了解研究對象之

英語字彙保留效果如何。實驗期間所進行之評量題數皆為四十題，滿分四十分。以下將三位研究對象每次教學之評量結果繪製成曲線圖，反應結果以實線連接，不同教學方式則不互相連接。

壹、研究對象 — 甲生

一、「比較階段」資料分析與討論

圖 4-1 為甲生經過交替教學後英語字彙答對題數曲線圖，從圖中可發現第 3 和第 4 次的評量，甲生答對題數驟降，經了解後乃因感冒身體不適，因此作答通通以 ACBD 的順序填答，造成這兩次的成績相同且呈明顯下滑的現象。

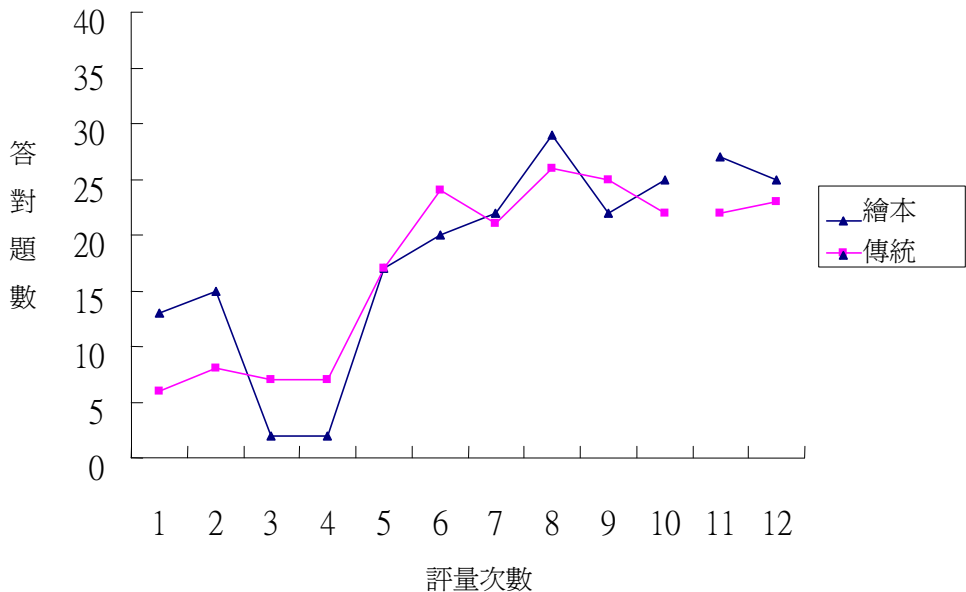


圖 4-1 甲生在各實驗階段英語字彙答對題數曲線圖

接著由表 4-1 得知，甲生在繪本教學階段的表現趨向雖不穩定，但其發展曲線為正向成長，平均值為 16.7；甲生在此階段以傳統教學方式所得之結果趨向也不穩定，平均值為 16.3，若扣除第 3 次和第 4 次的得分，甲生繪本教學平均值為 20.6，傳統教學平均值為 18.6，相差值為 2，表示繪本教學效果較傳統教學效果稍佳。

表 4-1 甲生階段內資料分析

階段依序	交替教學階段			
	繪本 教學	傳統 教學	繪本教學 保留期 C1	傳統教學 保留期 C2
	B1	B2		
階段長度	10	10	2	2
趨向預估	／ (+)	／ (+)	＼ (-)	／ (+)
趨向	不穩定	不穩定	穩定	穩定
穩定性*	30%	50%	100%	100%
水準穩定*	不穩定	不穩定	穩定	穩定
與範圍	(2 - 29)	(6 - 26)	(27 - 25)	(22 - 23)
平均水準	16.7	16.3	26	22.5
水準變化	13 - 25 (+ 12)	6 - 22 (+ 16)	27 - 25 (- 2)	22 - 23 (+ 1)

*穩定標準百分比為 20%，繪本教學穩定標準值=最高值

29x20%=5.8；傳統教學穩定標準值=26x20%=5.2

二、保留效果階段資料分析與討論

甲生在繪本教學中，第一次保留效果測驗得分為 27，第二次保留測驗得分為 25；在傳統教學中，第一次保留效果測驗得分為 22，第二次保留效果測驗得分為 23，繪本教學得分皆高於傳統教學。

三、兩種教學法的成效分析與討論

從表 4-2 的分析，甲生 B1 與 B2 階段的重疊百分比為 70%，比較兩種教學法的效果，從表 4-1 發現兩個階段的平均水準，兩者的平均值差異為 0.4，若扣除第 3 和第 4 次的分數，平均值差異為 2，發現甲生以繪本教學所習得的英語字彙成效略佳。

比較 B1 與 C1 的重疊百分比為 100%，B1 的趨向為不穩定的正向成長，平均值為 16.7，C1 的趨向為穩定的負向成長，平均值 26，明顯較 B1 階段成效佳，顯示甲生在繪本教學階段表現雖不穩定，但仍屬持續進步，且保留效果良好；C2 與 B2 也是類似的情況，甲生在傳統教學階段表現也是不穩定的成長，但保留效果良好。

接著再比較 C1 與 C2，其重疊百分比為 100%，表示兩種教學方式到後來差異不多。

表 4-2 甲生階段間資料分析

階段依序	B2/B1		C1/B1		C2/B2		C2/C1	
	(2 : 1)		(3 : 1)		(4 : 2)		(4 : 3)	
改變的 變相數目	1		1		1		1	
趨向方向與 效果變化	／	／	＼	／	／	／	／	＼
	(+)	(+)	(-)	(+)	(+)	(+)	(+)	(-)
趨向穩定	不穩定 至		不穩定 至		不穩定 至		穩定 至	
	不穩定		穩定		穩定		穩定	
水準變化	25 - 22 (- 3)		25 - 27 (- 2)		22 - 22 (0)		27 - 22 (- 5)	
重疊 百分比	70%		100%		100%		100%	

四、C 統計分析

從表 4-3 得知，甲生 B1、B2、B1+B2 三階段的 C 統計考驗，Z 值分別為 2.28、2.96、2.85，均達到顯著水準 ($p < .05$)，表示經教學後各階段都能有進步，表示對甲生使用繪本教學或傳統教學都具有正向學習效果。

視覺分析結果顯示甲生繪本教學表現稍佳，但至保留期時兩種教學方式效果差異不明顯，因此綜合統計分析結果，認為繪本教學方式對甲生而言並無特別優於其他教學方式。

表 4-3 甲生答對題數 C 統計摘要表

研究對象	階段	M(%)	統計值 C	Z
甲生	B1	16.7	0.65	2.28*
	B2	16.3	0.84	2.96**
	B1+B2	16.5	0.60	2.85**

* : $p < .05$

** : $p < .01$

貳、研究對象 — 乙生

一、比較階段資料分析

圖 4-2 為乙生教學後的英語字彙答對題數曲線圖，乙生在交替教學階段的繪本教學與傳統教學表現趨向雖不穩定且成長速度緩慢，但其發展曲線為正向成長。從表 4-4 所呈現的資料中發現，繪本教學平均值為 12.4；傳統教學方式平均值為 11.2，兩者間的差異值為 1.2，顯示繪本教學效果比傳統教學效果稍佳。

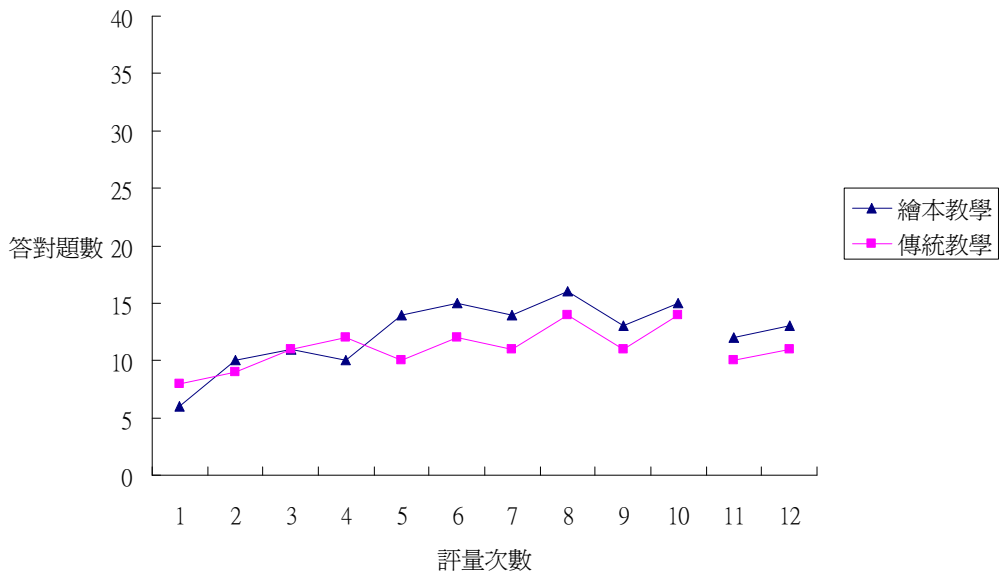


圖 4-2 乙生在各實驗階段英語字彙答對題數曲線圖

表 4-4 乙生階段內資料分析

階段依序	交替教學階段		繪本教學	傳統教學
	繪本教學	傳統教學	保留期 C1	保留期 C2
	B1	B2		
階段長度	10	10	2	2
趨向預估	/ (+)	/ (+)	/ (+)	/ (+)
趨向	不穩定	不穩定	穩定	穩定
穩定性*	60%	70%	100%	100%
水準穩定*	不穩定	不穩定	穩定	穩定
與範圍	(6 - 16)	(8 - 14)	(12 - 13)	(10 - 11)
平均水準	12.4	11.2	12.5	10.5
水準變化	6 - 15 (+ 9)	8 - 14 (+ 6)	12 - 13 (+ 1)	10 - 11 (+ 1)

*穩定標準百分比為 20%，繪本教學穩定標準值=最高值 16 x 20%=3.2；傳統教學穩定標準值=14 x 20%=2.8。

二、保留效果階段資料分析與討論

在保留效果階段中，兩種教學方式皆為穩定的正向成長，乙生繪本教學保留測驗得分為 12 及 13；傳統教學保留測驗得分為 10 及 11，繪本教學得分皆高於傳統教學。

三、兩種教學法的成效分析與討論

從表 4-5 呈現的資料中可得知，B1 與 B2 階段都是不穩定的正向成長趨向，且重疊百分比為 100%，表示兩

種教學方式的成效差異不大，但再比較兩種教學法的答對題數平均值，以繪本教學的答對的題數較多，表示乙生接受繪本教學的效果較好。

比較 B1 與 C1 階段，重疊百分比為 100%，表示學習保留效果良好。趨向由不穩定的正向成長變為穩定的正向成長，兩階段的平均值差異很小，使用繪本教學進步雖緩慢，但從圖 4-2 之曲線圖中可看出曲線為逐漸攀升。B2 與 C2 也是類似的情況，乙生在傳統教學階段趨向也是由不穩定至穩定，保留效果良好。C1 與 C2 重疊百分比為 0%，顯示乙生以繪本教學有較佳之成效。

表 4-5 乙生階段間資料分析

階段依序	B2/B1		C1/B1		C2/B2		C2/C1	
	(2 : 1)		(3 : 1)		(4 : 2)		(4 : 3)	
改變的 變相數目	1		1		1		1	
趨向方向 與效果變化	／ (+)	／ (+)	／ (+)	／ (+)	／ (+)	／ (+)	／ (+)	／ (+)
趨向穩定	不穩定 至 不穩定		不穩定 至 穩定		不穩定 至 穩定		穩定 至 穩定	
水準變化	15 - 14 (+ 1)		15 - 12 (+ 3)		14 - 12 (+ 2)		13 - 11 (+ 2)	
重疊百分比	100%		100%		100%		0%	

四、C 統計分析

從表 4-6 得知，乙生 B1、B2、B1+B2 三階段 C 統計考驗的 Z 值，分別為 2.44、1.32、2.04，其中 B1 階段達 $p < .01$ 顯著水準，表示乙生在繪本教學之學習成效有顯著的效果。另外，B1+B2 階段亦達 $p < .05$ 顯著水準，顯示乙生在兩種教學方式中同時都具有正向學習效果。

視覺分析結果顯示乙生繪本教學表現較佳，因此綜合統計分析結果，認為繪本教學方式對乙生英語字彙之學習有較明顯的效果。

表 4-6 乙生答對題數 C 統計摘要表

研究對象	階段	M(%)	統計值 C	Z
乙生	B1	12.4	0.69	2.44**
	B2	11.4	0.38	1.32
	B1+B2	11.9	0.43	2.04*

* : $p < .05$

** : $p < .01$

參、研究對象 — 丙生

一、交替階段資料分析與討論

圖 4-3 可發現丙生在第 3 次評量答對題數突然驟升，應是猜對機率升高所致，為十次評量中特例。從表 4-7 丙生繪本教學階段表現趨向為不穩定的正向成長，平均值 13.6，若扣除第 3 次則平均值 11.2；傳統教學階段的表現同樣為不穩定的正向成長，平均值 11.6，與扣除第三次得分的繪本教學相比，丙生在傳統教學表現略佳。

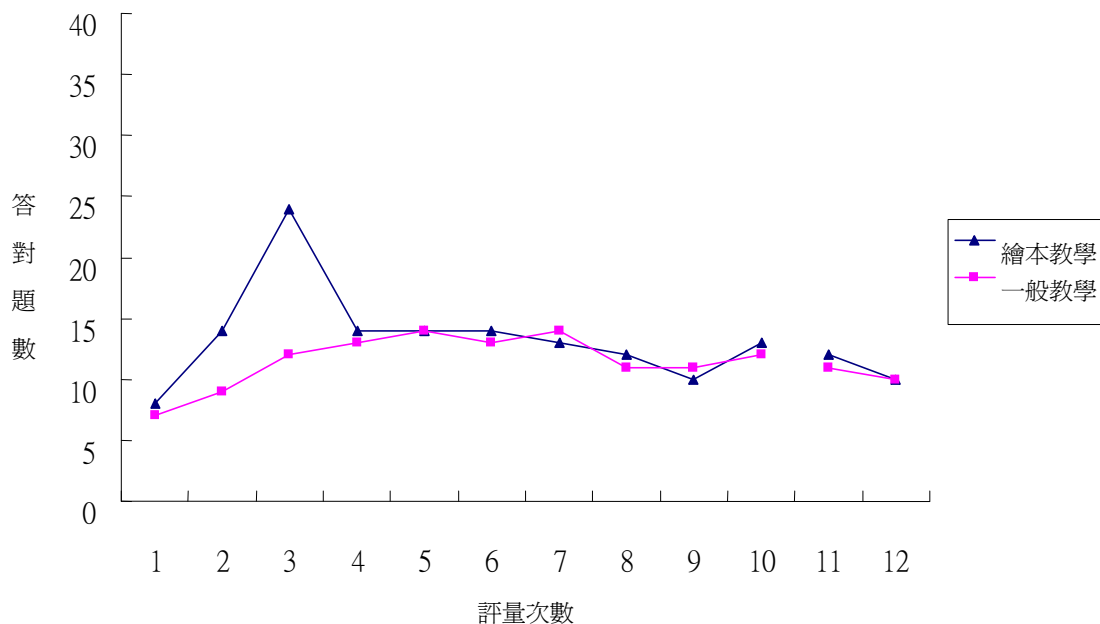


圖 4-3 丙生在各實驗階段英語字彙答對題數曲線圖

表 4-7 丙生階段內資料分析

階段依序	交替教學階段		繪本教學 保留期 C1	傳統教學 保留期 C2
	繪本教學 B1	傳統教學 B2		
階段長度	10	10	2	2
趨向預估	／ (+)	／ (+)	＼ (-)	＼ (-)
趨向	不穩定	不穩定	穩定	穩定
穩定性*	70%	40%	100%	100%
水準穩定*	不穩定	不穩定	穩定	穩定
與範圍	8 - 24	7 - 14	12 - 10	11 - 10
平均水準	13.6	11.6	11	10.5
水準變化	8 - 13 (+ 5)	7 - 12 (+ 5)	12-10 (- 2)	11 - 10 (- 1)

*穩定標準百分比為 20%，繪本教學穩定標準值=最高值 24X20%=4.8；傳統教學穩定標準值=14X20%=2.8。

二、保留效果階段資料分析與討論

在保留效果階段中，兩種教學方式皆為穩定的負向成長，丙生繪本教學保留測驗得分為 12 及 10；傳統教學保留測驗得分為 11 及 10，繪本教學平均值略高於傳統教學。

三、兩種教學法的成效分析與討論

從表 4-8 呈現的資料中可得知，B1 與 B2 階段都是不穩定的正向成長趨向，且重疊百分比為 90%，表示兩種教學方式的成效差異不大，但再比較兩種教學法的答對題數平均值，以傳統教學的答對的題數較多，表示丙生接受傳統教學的效果稍佳。

比較 B1 與 C1 階段，重疊百分比為 100%，表示學習保留效果良好。趨向由不穩定的正向成長變為穩定的負向成長，兩階段的平均值差異很小，從 4-3 曲線圖並看不出明顯的趨向。B2 與 C2 為類似情況，丙生在傳統教學階段趨向也是由不穩定至穩定，保留效果良好。C1 與 C2 重疊百分比為 100%，表示兩種教學方式對丙生來說並無太大差別。

表 4-8 丙生階段間資料分析

階段依序	B2/B1 (2 : 1)	C1/B1 (3 : 1)	C2/B2 (4 : 2)	C2/C1 (4 : 3)
改變的 變相數目	1	1	1	1
趨向方向 與效果變化	／ ／ (+ (+)	／ \\ (+) (-)	／ \\ (+) (-)	\ \ (-) (-)
趨向穩定	不穩定 至 不穩定	不穩定 至 穩定	不穩定 至 穩定	穩定 至 穩定
水準變化	13 - 13 (+ 1)	13 - 12 (+ 1)	12 - 12 (0)	10 - 10 (0)
重疊百分比	90%	100%	100%	100%

四、C 統計分析

從表 4-9 得知，丙生 B1、B2、B1+B2 三階段的 C 統計考驗 Z 值分別為 0.70、2.45、1.36，其中僅 B2 階段達到顯著水準 ($p < .01$)，表示丙生在傳統教學之學習成效有顯著的效果。

視覺分析結果顯示丙生傳統教學表現略佳，雖然繪本教學與傳統教學答對題數並無太大差異，但綜合統計分析結果，認為傳統教學方式對丙生而言是有較好的學習成效。

表 4-9 丙生答對題數 C 統計摘要

研究對象	階段	M(%)	統計值 C	Z
丙生	B1	13.6	0.20	0.70
	B2	11.6	0.70	2.45**
	B1+B2	12.6	0.29	1.36

* : $p < .05$

** : $p < .01$

肆、小結

綜合上述分析結果，三位研究對象在「英語字彙學習效果」上有不同的表現，繪本教學對甲生英語字彙之學習並無明顯優於傳統教學，而繪本教學對乙生而言則有較佳的成效，丙生則是在傳統教學中學習英語字彙較有效果。

第二節 英語學習態度

為了解三位研究對象在接受兩種教學法後，對其英語學習態度是否有所影響，於教學實驗前後，填寫「英語學習態度自我檢核表」，此部份由另一位資源班老師協助完成，以免造成學生勾選時的壓力。另一部份則於教學實驗結束後進行研究對象的「半結構式訪談」，由研究者分別訪談三位研究對象，以免同儕之間的觀念相互影響。以下將三位研究對象之「英語學習態度自我檢核表」結果及「半結構式訪談」結果逐一檢視並做說明。

壹、「英語學習態度自我檢核表」結果分析

本研究之「英語學習態度自我檢核表」共有十四題，採五點量表方式填答，根據實際作答情形，於每個向度分別給予不同的計分，其中第 4、6、7 為反向題，填答方式由老師唸出題目後讓學生勾選，三位研究對象的得分如表 4-10 所示，以下摘要部份檢核表項目做說明。

表 4-10 教學前後『英語學習態度自我檢核表』之得分

	甲生	乙生	丙生
教學前	60	36	49
教學後	62	41	51

一、甲生

從表 4-10 可知甲生的「英語學習態度自我檢核表」為三位研究對象中的最高分，後測較前測多 2 分。甲生的學習態度一向良好，其中有改變的有第 7 和第 10 題，如表 4-11 所示，顯示甲生的學習態度在經過交替教學後，仍有正向的改變。

表 4-11 甲生「英語學習態度自我檢核表」前後測變化項目表

題 目	前測得分	後測得分
7. 學習英語對我來說是一個很大的挑戰。<反向題>	4	5
10. 我覺得上英語課很輕鬆。	2	3

計分方式：「非常同意」5 分；「同意」4 分；「無意見」3 分；「不同意」2 分；「非常不同意」1 分。

二、乙生

從表 4-10 可知乙生的「英語學習態度自我檢核表」分數由 36 分變為 41 分，乙生對於英語學習向來較為被動，雖能配合教學活動，但時有抱怨或有不耐煩，能準時繳交功課是最大優點。從表 4-12 可發現乙生後測雖然認為學習英語是一大挑戰，還認為學習英語並不輕鬆，但因為開始在意上課時累積的點數、漸漸發現到學習英語的有趣而逐漸不排斥、從不準備就來考試轉變為會準備，以上因素交互影響之下，乙生的學習態度有明顯的

轉變。

表 4-12 乙生「英語學習態度自我檢核表」前後測變化項目表

題 目	前測得分	後測得分
1.我在上完英語課後，回家會複習所學的功課	2	3
4.每次英語考試我都沒有事先準備好就直接來考試。 <反向題>	1	5
7.學習英語對我來說是一個很大的挑戰。 <反向題>	3	4
8.我覺得英語是一門有趣的科目。	1	3
10.我覺得上英語課很輕鬆。	3	1
11.我在意上英語課時所累積的點數。	2	4

計分方式：「非常同意」5分；「同意」4分；「無意見」3分；「不同意」2分；「非常不同意」1分。

三、丙生

表 4-10 中，丙生的分數由 49 分變為 51 分，丙生對於任何討論的話題都很喜愛表達自己的意見，是三位研究對象中整體能力最好的，但丙生遇挫折時容易放棄，需要多鼓勵建立其信心。表 4-13 顯示丙生在「英語學習態度自我檢核表」中有轉變的項目，資料中呈現，丙生雖然覺得英語是一門很大的挑戰，但也逐漸發覺他的有趣，對於考試前的準備也有改變，且認為只要努力，是

可以做的更好。

表 4-13 丙生「英語學習態度自我檢核表」前後測變化項目表

題 目	前測得分	後測得分
4.每次英語考試我都沒有事先準備好 就直接來考試。	5	3
7.學習英語對我來說是一個很大的挑 戰。 <反向題>	5	4
8.我覺得英語是一門有趣的科目。	3	4
13 我覺得只要我努力，英語就一定能 學好。	3	5

計分方式：「非常同意」5分；「同意」4分；「無意見」3分；「不同意」2分；「非常不同意」1分。

綜上所述，三位研究對象在檢核表的分數以乙生改變最多，甲生在分數上雖無改變，但在選項上是有些微的變化，總而言之，三位研究對象對於學習英語的態度都有肯定的回應，研究對象學習英語的態度因教學實驗後有所提昇。

貳、「半結構式訪談」結果分析

此部份研究者採個別訪談的方式進行，共有八題，訪談過程以輕鬆、非壓迫的談話方式來對答，告訴研究對象希望他們給予建議，讓研究者在接下來的課程中能

有所調整、改善。以下就研究對象回答做簡要的文字敘述。

一、你覺得用繪本學習英語字彙比較容易還是傳統教學方式學習英語字彙比較容易？

甲生：繪本書啊，因為書可以翻，而且漂亮，好多圖案喔！

乙生：沒差別。

丙生：繪本，因為傳統的書跟海報我會眼花。

乙生雖說沒差別，但在繪本教學時表現確實較好，且參與度與專心度較高，甲生和丙生在使用繪本教學時反應較為踴躍。

二、你對於老師使用英語繪本來上課感覺如何呢？

甲生：(微笑)很喜歡這樣。

乙生：(想了大約五秒)沒意見，我都可以。

丙生：(點頭)可以啊！OK 啊！

甲生喜歡繪本教學，將繪本帶回家時弟弟會教他且會跟他一起閱讀和聽 CD。

三、你喜歡老師教你學習英語時的哪個部份？

(學生對題意不太了解時舉例說明：例如你喜歡老師上英語課時有有點數的部份或是有自我挑戰的這個部份。)

甲生：我喜歡有繪本可以看。

乙生：喜歡老師說故事。(想了很久終於想到似的。)

丙生：一起唸書朗讀的時候感覺不錯。

平常對傳統教學時使用的學習單「尋字賓果」反應踴躍，甚至有時還會主動詢問今天有沒有賓果的乙生和丙生，並無提到此部份。而甲生從一開始就容易被繪本的內容吸引。

四、你不喜歡老師教你學習英語時候的那個部份？

甲生：用海報的方式讓我很想睡覺(表情呈現很受不了的樣子)。

乙生：(很果斷的)沒有。

丙生：(想了一會兒)好像沒有耶。

原本認為學生會對每節課的立即評量感到厭煩或有壓力，但學生並沒有反應到這點，或許為研究者不稱此立即評量為「考試」，而都以「自我挑戰」來稱呼，並和研究對象強調只要跟自己比較就好。

五、老師所使用的英語繪本中，你最喜歡哪一本？為什麼？

(此時將五本繪本拿出來讓學生指認)

甲生：我最喜歡 Brown Bear 那本，因為有很多動物。

研究者問：Elmer 那本也有很多種動物啊？那你怎麼不喜歡呢？

甲生：(皺眉頭)我不喜歡大象，熊熊比較可愛。

乙生：猴子那本，因為很好笑。

丙生：我喜歡 Monkey 那本，好玩又好笑。

甲生對於可愛、溫馨的內容較為喜歡，所選擇的 Brown Bear Brown Bear What do you see? 每頁都有不同的顏色的動物；乙生、丙生喜歡的 Five Little Monkeys sitting in a tree. 屬於故事性較強，情節生動有趣且無法預測內容結果的繪本。

六、你覺得自己這學期的英語有沒有進步？如果有，是哪些地方進步了，可以複選。(研究者唸出選項讓研究對象回答)

(一)會唸的英語字彙變多了。

甲生：(點頭)有。

乙生：我覺得沒有。

丙生：還 OK 吧。

(二)聽的懂的英語字彙變多了。

甲生：(點頭)有。

乙生：有。

丙生：(點頭)有。

(三)知道中文意思的英語字彙變多了。

甲生：(點頭)嗯，有啊。

乙生：我有。

丙生：(害羞笑著、抓頭)還可以啦。

(四)學習英語的意願提高了。

甲生：有啊。

乙生：有。

丙生：(表情肯定)嗯，比之前強烈多了。

(五)還有沒有覺得有其他方面的進步？

甲生：(搖頭)沒有。

乙生：沒有。

丙生：沒有了吧。

三位研究對象都認為自己的英語在這學期的教學中有進步。其中聽的懂的英語字彙、知道中文意思的英語字彙及學習英語的意願都有正向的回答。

七、以後還想繼續學習英語嗎？為什麼？

甲生：還想繼續學，希望可以讓我回到班上聽懂。

乙生：OK 阿！因為我還想來資源班。

丙生：想！因為還想學更多。

三位研究對象皆表示想繼續學習英語，但原因不盡相同。

八、對於老師的教學，你有沒有什麼建議呢？

甲生：(搖頭)沒有。

乙生：很好啊。

丙生：照平常這樣就很好，很 OK。

研究者問：平常這樣是哪樣？

丙生：就像繪本啊，你給我們的講義啊都 OK。

研究者問：所以老師教什麼你都願意學囉？

丙生：對，是可以選好笑一點的啦。

綜合上述訪談資料，研究對象對此次所接受之教學實驗，均有正向的回應，對於比較喜歡繪本還是傳統教學方式，其中有甲生、丙生較喜歡繪本教學，乙生則覺得沒有差別；是否想繼續學英語的問題也都有肯定的回答。從上述訪談過程中顯示，研究對象普遍對繪本教學印象較為深刻且較喜歡，三位研究對象都認為自己這學期英語是有進步的。

參、小結

根據「英語學習態度自我檢核表」與「半結構式訪談」結果顯示，甲生雖在檢核表中前後測分數改變幅度不多，但從訪談過程中感受到甲生對繪本教學的喜愛遠勝於傳統教學；乙生在檢核表中前後測分數改變最多，訪談過程中乙生對繪本的喜愛雖無甲生強烈，但表示喜歡聽老師說故事；丙生的檢核表後測分數高於前測，且表示閱讀繪本時比較不會眼花。綜合上述，研究者認為三位研究對象對繪本教學的學習興趣是較高的，且經過實驗教學後，在英語學習態度上都有不同程度的正向轉變。

第三節 綜合討論

本研究結果發現繪本教學對國中資源班智能障礙學生英語字彙學習具有成效，但因三位研究對象的學習特質及條件不同而產生個別差異，以下就研究結果、研究過程觀察心得及其他相關結果進行討論。

壹、三位研究對象在兩種教學方式的學習成果與討論

在兩種教學方式的表現上，三位研究對象表現不盡相同，甲生在兩種教學方式中都有同樣良好的表現且答對題數為三人之冠，乙生以繪本教學表現較優，丙生則正好相反。深究其原因，甲生生於高社經背景家庭，家人對於課業及日常生活的教導十分重視，因此即使甲生的智商及社會適應能力為三人中最弱，但以評量成績來看，為三人中最好。此乃與林寶貴（1992）所言：「大部分智能障礙學生的語言貧乏是由於不利的語言環境(文化不利)所造成」之論點相呼應。

乙生及丙生同樣屬低社經背景，但乙生在繪本教學表現較好，與多數研究結果一致，肯定使用繪本在英語學習上的功效，Tunnell & Jacobs(1989)指出，無論教學對象是第二語言的學生或以英語為母語的學生，以文學作品作為閱讀教學的教材所獲得的教學效果優於以讀本教科書作教材。

傳統教學之教材不如繪本要來的有統整性與主題

性，因此對缺乏統整能力之智能障礙者而言，學習效果自然不如繪本。丙生為臨界智能障礙，智力雖為三人最高，但若以答對題數觀之，發現與乙生相去不遠，推論其原因，或許因為丙生並非典型智能障礙者，因此使用繪本並未如甲生和乙生要來的有效果。再者，個人學習風格之不同亦影響研究結果，因為丙生曾不只一次在傳統教學方式課堂中提到，比較清楚老師在教那個單字，因為傳統教學方式中明確的先介紹每單元之字彙，讓丙生較有概念及知道老師本節課的目標重點，但丙生在訪談過程時曾表示：比較喜歡繪本，因為傳統的書和海報會眼花，因此在視覺學習上，繪本是比較舒服且吸引人的。

保留效果方面，因為繪本運用於英語教學之相關研究皆採實驗、控制組之實驗設計或是行動研究，未見採用單一受試者，因此保留效果之探究無從得知，表 4-14 為三位研究對象之答對題數表，可看出本研究中，三位研究對象之保留效果良好，且答對率普遍高於傳統教學。

表 4-14 答對題數表

	甲生		乙生		丙生	
	繪本	傳統	繪本	傳統	繪本	傳統
1	13	6	6	8	8	7
2	15	8	10	9	14	9
3	2	7	11	11	24	12
4	2	7	10	12	14	13
5	17	17	14	10	14	14
6	20	24	15	12	14	13
7	22	21	14	11	13	14
8	29	26	16	14	12	11

9	22	25	13	11	10	11
10	25	22	15	14	13	12
保留 1	27	22	12	10	12	11
保留 2	25	23	13	11	10	10
平均	21.9	20.8	14.9	13.3	15.8	13.7

貳、三位研究對象之學習態度討論

三位研究對象對使用繪本教學都有較佳的學習興趣，在英語學習態度上有不同程度的轉變，而許多研究也支持繪本教學能增進學習態度和學習動機之功效，蔡宜倖(2003)研究指出，學生在聽故事的同時，透過對故事架構的瞭解，能激發閱讀的動機和積極的態度。研究對象乙生就曾表示：「喜歡老師說故事」，當問及「學習英語的意願」是否有提高，丙生很肯定的表示：「比之前強烈多了」。綜合上述，使用繪本教學確實能改善國中資源班智能障礙學生英語學習態度，此與陳瑾(2004)的研究發現「使用繪本會產生較強烈的學習動機」及吳信慧(2006)的研究指出「採用閱讀繪本的教學模式，可明顯提升國小高年級學童的英語學習動機及引發自願閱讀」的結果一致。