

### 第三章 重讀不見天街— 鹿港大街、九份暗街仔、石碇內月仔

爲更深入瞭解不見天街的歷史脈絡與背景，本文以鹿港大街（今中山路）、九份暗街仔（今基山街）及石碇內月仔（今石碇東街）爲研究對象，其中鹿港大街因日領時期實行市區改正計畫而遭到拆除，現以不復見往日景象；九份暗街仔經過歲月的變遷在形態上有所變化、石碇內月仔至今尚保存部分風采。本章將針對當地聚落的形構、不見天的發展及轉變及形式機能等方面詳加探討，以期深入瞭解不見天街的發展背景。

#### 第一節 鹿港大街

##### 壹、聚落的形構

##### 一、自然環境：

鹿港鎮隸屬彰化縣，位於台灣西部海岸線的中央，彰化平原西北邊鹿港溪口之北岸，東接秀水鄉，西瀕臺灣海峽，南以鹿港溪與福興鄉爲界，北以番雅溝與線西鄉、和美鎮爲界，爲本省一個著名的文化古鎮。其地理位置如圖 3-1 所示。（施添福，民 89）

本地區氣候主要受季風、颱風、地形、緯度、海陸分佈、洋流等因素影響，並有「風頭水尾」之稱，除了旱潦不時，並以強勁的東北季風聞名，加上季風吹經台灣海峽造成「風管效應」的助長，尤以十二月至翌年二月風速最爲強勁，本鎮耆老稱之爲「九降風」，沿海農民必須廣植防風林，以避風害，保護

作物。另一方面：颱風雖是本鎮夏季雨量豐沛的重要因素，但伴隨而來的強風豪雨，也常帶來大小不等的災害，使農友蒙受損失，此也造成日後不見天街形成的影響因素之一。



圖 3-1 鹿港地理位置圖。資料來源：施添福，鹿港鎮志—地理篇，民 89。

## 二、發展與變遷

鹿港原名鹿仔港，原為平埔族巴布薩族（**Babuza**）馬芝遴社的生活空間，其地名始見於清康熙卅四年（1695年）高拱乾撰修之「台灣府志」，關於其地名之由來眾說紛紜，主要有四種說法。而根據研究指出，鹿港地名的由來，以盛產鹿而得名的第三種最為可能，其次則為平埔族之轉譯。（黃秀政，民 89）

- （一） 埔族 **Rokau-an** 之轉譯；
- （二） 灣形狀似鹿；
- （三） 早期曾為鹿群聚集之處，因盛產鹿而得名；
- （四） 古為米糧集散處而設倉房，蓋廩之方音為鹿之故

根據文獻記載，清領以前鹿港地方約有二千人，多從事農耕、漁業等工作。以下針對移墾狀況劃分清代鹿港為三個時期分別描述之。（黃秀政，民 89）

### （一）清代前期（1683～1784）

康熙時期中葉，彰化平原已有不少漢人入墾，開墾流移之眾，延袤日廣，尤其自施東集資興築施厝圳之後，更是吸引大批移民入墾。隨著移民的相繼入墾，各氏族墾首率領族人申請墾居，後代子孫不斷繁衍，形成了不少的血緣聚落，如郭厝、廖厝、澎湖厝等，鹿港地區也因而次第開發。乾隆四十八年（1783年）三月，福州將軍永德以鹿仔港港口水腹身闊，移民私販多由泉州蚶江偷渡至鹿仔港，乃奏請設鹿港「正口」，比照廈門與鹿耳門通商之例，設立專員，此舉讓鹿港發展進入另一個新的階段。

## （二）清代中期（1784年～1851年）

清廷詔准正口後，由於商船聚集，帶來無限商機，使得鹿港人口增加率和其他地區相較不減反增，土地亦不斷的拓墾，整個鹿港商務突飛猛進、八郊（註二）並立，竟有凌駕府城而執全台牛耳之氣勢。鹿港當時有一句俗諺：「頂到通霄，下到瑯嶠。」就說明了此時鹿港的貿易區，向北到達通霄，向南廣及恆春。

道光年後，由於港口沙淤嚴重，因此而失去其港口的重要機能，但其海岸地帶因長年的泥沙淤積而逐漸變成海埔新生地，使拓墾的範圍漸趨擴大。但由於入墾漢人日眾，社會面臨人口眾、地力竭的窘境，因此經濟結構從早期的農業轉變到「討散海」捕捉魚蝦的行列，或從事各種手工代工業以增加收入。除此之外，推展文教亦為當時仕紳關心的課題，在地方仕紳舉人的提倡下興築文開書院，成為該地文教的發詳地及文運中心，對鹿港文風的興盛具有很大的貢獻。

## （三）清代後期（1851～1895年）

鹿港為一沿海港口，清初以前可泊巨艦；惟因港口位於溪尾入海之處，沙汕遷徙不定，且未加疏濬築城，容易受河川影響而改變，時為良港，時為沙壅（張炳楠，民57）。咸豐元年（1851年），濁水溪氾濫，支流經漢寶園（註三）北

---

註二 清代台灣的郊行為都市進出口商或大批發商為了滿足各種需求而組成的民間團體，也就是大陸通稱的「會館」、「公所」或「幫」。昔日鹿港八郊並立，即泉郊、廈郊、敢郊、油郊、糖郊、布郊、染郊及南郊。其中以泉郊為首，勢力最大。

註三 今彰化縣芳苑鄉，位在濁水溪之出海口北岸地帶

方，湧入淤積於鹿港出海口，阻塞港口之進出，導致連小船也無法通行，於是在鹿港碼頭西邊二里處闢建新港口，稱「沖西港」。此後，鹿港碼頭外移，本鎮失去有利的海運條件，手工業乃逐漸代替商業貿易。惟歷經數年後沖西港口再度沙汕盤曲，因此逐漸失去做為中部主要港口的功能。咸豐十年（1860年），中英、中法訂立北京續約，清廷同意台灣開放基隆等四口之後，鹿港的商務遂為北部的基隆、淡水，以及台南的打狗（今高雄）等港口所取代，鹿港的商務欲趨不振。

日治初期，鹿港雖然不如昔時繁榮，但日本政府仍指定為特別輸出入港，准與外國通商，與大陸之貿易猶為興盛，迨民國二十六年中日戰爭以後，與大陸之貿易遂斷絕，乃成為廢港。

## 貳、不見天街的發展與轉變

### 一、歷史形塑

鹿港街區大體以菜市頭、城隍廟口、崎仔腳街、順興街、福興街、和興街、泰興街、長興街（以上五個街廓合稱五福街）、板店街、頂街尾、中街尾、下街尾（以上三者合稱街尾）所構成的街道為主幹（圖 3-2）。上述各個街區建築無論在形式規模上，或是整體街容都有顯著的差異性存在，由此可知各街區並非在同一時期產生（施添福，民 89）。其中，五福大街加上板店街六街相連，街區上設亭蓋，即名聞全省之「不見天街」，在整個鹿港發展史上，屬於第二階段「二鹿」（註1）發展鼎盛時期，主要成在於原有舊街已呈飽和現

---

註1 鹿港全盛時期「估帆葉葉，潮汐下上，來去如龍，貨舶相望」。與當今的台南，萬華並譽為台灣三大門戶，有「一府、二鹿、三艋舺」之說。

象，各商賈乃另闢一新市街，連接各區，將影響鎮上商業較少的農產品出口貿易留在舊街，將對外貿易的中盤商與零售商移往新街區，也就是中大街上，使得行號營業空間得以擴張，帶動名聞全省之不見天古街的形成，本僅為為當時鹿港地區之商業重心，也是中部最大的商業重鎮（葉大沛，民 86）。

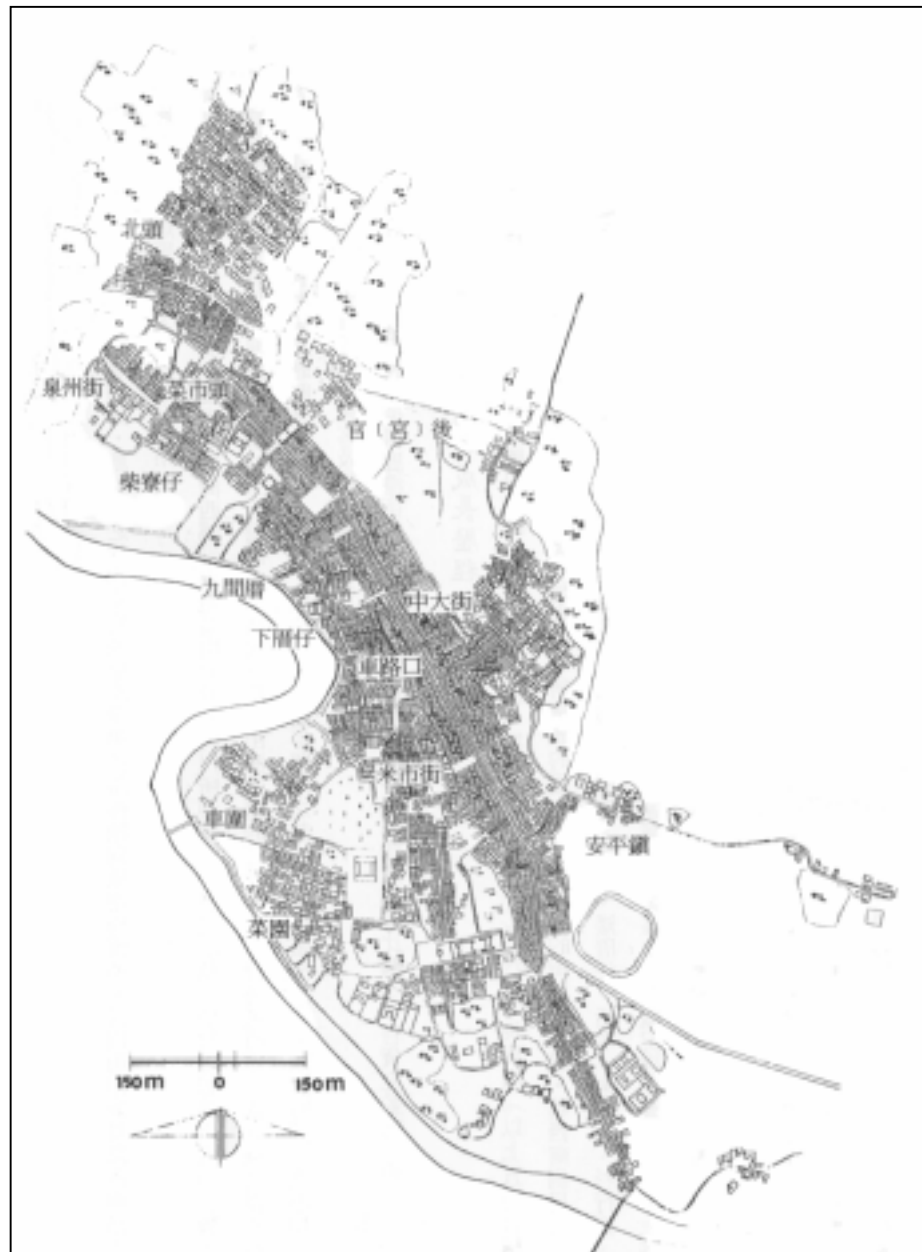


圖 3-2 鹿港舊街區分佈圖。資料來源：周璽，吳德功，彰化縣志，民 76。

鹿港開港之前，商業活動極為頻繁，開港之後，更吸引了泉廈郊商紛紛來此地設立據點，頓時郊行林立，繁盛的越洋貿易使得鹿港的市街規模不斷擴張。（黃秀政，民 89）在中大街成爲鹿港商業重心之後，商家爲了方便顧客的活動及駐留，讓顧客免於飽受日、雨、風沙之苦，部份的店舖摒除一般臺灣店舖採用的屋簷遠眺及搭架涼棚兩種方式，在櫥窗之前建造涼亭以爲防風避雨之用（戴寶村，民 89）。清末文人洪棄生的《鹿港承桴記》一文就曾對不見天街的貿易盛況與建築特色有如此描述：「樓閣萬家，街衢對峙，有亭翼然。互二、三里，直如弦，平如砥，暑行不汗身，雨行不濡履。」（黃秀政，民 89）。

## 二、形式機能

鹿港不見天街之主要機能爲盤商交易，店面、街道的舒適有助於交易的成功。因此這些經商的富家在利市的原則下合作建成亭子，即所謂之「街路亭」，亭子相互連結即成爲「不見天」（葉大沛，民 86）。兩側店舖爲顧及人群活動其間之通風、採光及排水等問題，使人群置身其中擁有舒適感之環境，因此有以下之功能設計（戴寶村，民 89）。

- （一）通風採光方面：於亭子與屋頂間之空隙，加上天窗的設置。天窗分爲活動式及固定式兩種：活動式即在天窗之上加一擋雨板，天晴時擋雨板拉開，下雨時加以關閉即可；固定式是採用雲母片或小玻璃，粘貼於天窗上，可省卻開關之麻煩。另有一處可供通風，採光之用，係由於各人對建築看法不同，故建築店面高度

並不一致，且建造時間也往往有先後之別，因此上面所蓋亭子也就隨著高低而有變化。而這高低差又是另一處通風採光的來源。

(二) 在排水方面：該亭之頂高於店舖屋頂約在二尺左右，且呈兩面瀉水。其水瀉至店舖屋頂後由屋頂之天溝集水而至落至水管排至街道兩側的排水溝，因此下雨時便可不受雷雨侵襲之苦。

由於閩南建築以桁承重為主，屋簷出挑有限，若搭涼棚，似嫌醜陋，因此不見天的主要構造，根據漢寶德之《鹿港古風貌研究》記載，其結構主體為四點金柱，上面覆以斜頂較多。其構造為六架捲棚，樑上架設屋面板，上舖以麻竹葉或月桃葉後覆土二至三寸，再加屋瓦而成（如圖 3-3、3-4），屋頂斜度約為一：三。故鹿江竹枝詞曾有如此描述：「方磚鋪遍滿街紅，天蓋相連曲巷通，郎住新興儂大有，往來恰似一家中。」

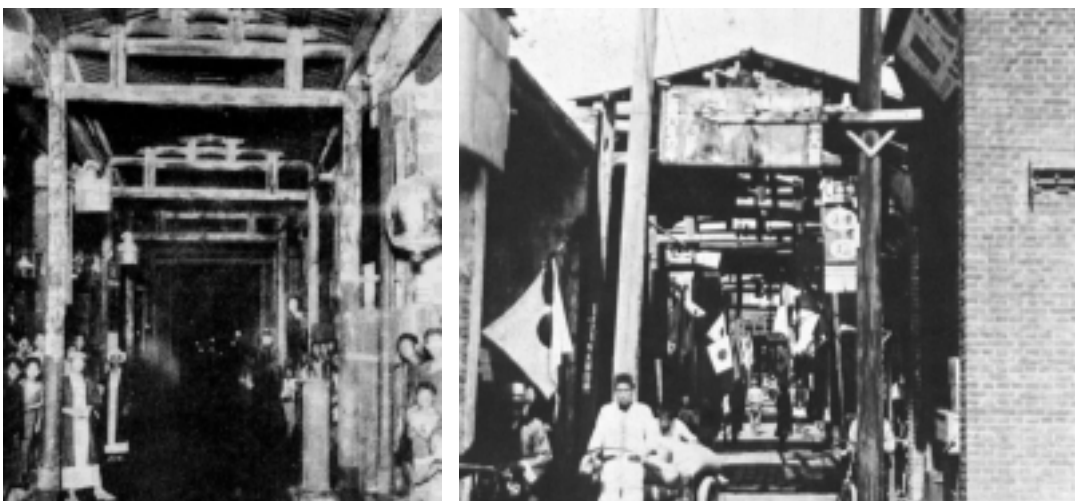


圖 3-3 不見天街內景。資料來源：葉大沛，鹿港發展史，民 86。

圖 3-4 不見天街生活。資料來源：尤增輝，鹿港三百年，民 69。



### 三、發展現況

隨著鹿港航運因港口泥沙日漸淤積，港口機能逐漸的頹敗的情況之下，使鹿港的人口不斷的外移，不見天街也失去了原有的機能。日領時期，政府實施市區改正，昭和九年（1934年）將原街路拓寬成目前的大馬路，即今日之中山路（圖 3-5）。昔日廣為傳聞且深具特色的不見天街建築遂在新文明、現代化的大刀闊斧之下成爲鹿港開港史上一個重要的名詞（尤增輝，民 69 年）。



圖 3-5 不見天街拆除現場，昭和九年（1934年）。資料來源：尤增輝，鹿港三百年，民 69。

## 第二節 九份暗街仔

### 壹、聚落的形構

#### 一、自然環境

九份地區位於台灣東北海岸，隸屬於台北縣瑞芳鎮，座落於離海岸南方三公公里的九份山、海拔為 236 公尺至 400 公尺的山腹。與其相鄰的基隆山標高 588.49 公尺，是僅次於燦光寮山的頂點，向南的一面與燦光寮山向西延伸的稜線形成一鞍部，即為九份之所在地（洪達仁，民 77）。其聚落範圍包含基山、永慶、崇文、福住、頌德等五個里。西北面為基隆市，南望平溪鄉，東有雙溪及貢寮兩鄉，北面東海，周圍山巒圍繞，視野遼闊（張興國，民 78），其地理位置如圖 3-6 所示。



圖 3-6 九份地區地理位置圖。資料來源：張璿文，九份口述歷史與解說資料彙編，民 83。

九份因位於台灣東北部，地處多山環繞之地區，又面臨開闊的東海海面，在地形效應下極易引入東北季風帶來的豐沛雨量，故此地終年多雨無晴（張興國、民 78），尤其以十月至翌年四月為最長之雨季，並同時有強勁的東北風吹襲，五月又臨臨梅雨季，加上夏秋之際偶有雷雨、颱風雨，因此六、七、八月是尚可享受陽光之少數月份，因此九份有句俗諺：「落到棕簾生青苔，落到棕簾生蝨母」。此外，常年有霧的天氣也是本地一大特色，入冬後霧、雨、北風加夾而來，使霧成為本地預測天氣的重要指標。

## 二、聚落發展與變遷

九份原是農村聚落，在外九份溪及金瓜石溪會合處及大竿林溪有零星水田，並在山腹上闢有茶園（陳世一，民 84），自民國十四年開闢，較瑞芳鎮約晚七十五年。採掘黃金的歷史可以追溯至凱達格蘭人在北部山區活動的時代，但卻僅記載其與漢人交易黃金之事，無直接證據可以證明其採金的事實（張興國，民 78）。光緒十六年（1890 年）基隆河砂金被發現，光緒十九年（1893 年），淘金客李家在小粗坑及大粗坑合流處，發現了豐富的砂金遺跡，溯流而上在三貂山脈的左脈，今之九份山頂發現金礦露頭—小金瓜石，從此展開了九份近百年巨幅起落的採金史（張璿文，民 83）。

九份隸屬瑞芳礦山，先後歷經官方與資本家的相繼開採，讓總計七十九年的礦山全盛期產金量達 693,730 兩，而整個聚落發展主要可分為以下四期。

### （一）聚落草創時期

清道光初年，九份即有開發的痕跡出現，到了日據大正九年（1920年）實施街莊改制，現金瓜石地區劃分為台北州基隆郡瑞芳街下，編名為「九份」；而今九份地區則編名為「焯仔寮」。直到昭和八年（1933年）十二月十六日金瓜石地區因採金事業發達，人口趨於密集，加以四周岩嶂貌似金瓜形態，遂由總督府下令原「九份」改名為「金瓜石」；而「九份」之名則移轉到「焯仔寮」之九份山區使用（張璣文，民 83）。由此可知，我們現今熟悉所稱的九份，與原來九份的地理位置並不相同，這是今日我們所必須瞭解釐清的。

此時期主要聚落在聖明宮以東及基山街以上，外地而來的淘金客多抱一夕致富便返鄉置產之打算（陳世一，民 84），故其落腳處多就地取材，以簡陋之茅屋作為臨時棲身之所，造成整個山區聚落的凌亂不堪與失序。

### （二）日據前期

明治廿九年（1896年），日軍正式佔領基隆區金礦及砂金地，但早期日總督恐奪取人民生業，動搖人心，採取安撫政策，仿清舊制准許人民開採，以暫時控制秩序無存的九份礦區；但其後隨交由供應軍需的「御用商人」藤田博三郎做有系統計畫的開採（張璣文，民 83）。此時期由於聚落因採金產業擴大而逐漸穩定，居民也逐漸有定居的意願，因此除了原有的木造工寮，而開始有石造店屋的產生。（陳世一，民 84）

### （三）日據後期

由於金礦產業大增，連帶使得大批人口湧入當地，經濟狀況呈現飛躍狀態，造成租屋行業及特種行業興盛，業主也獨資或合資在原來基山街或輕便路靠海的陡峭斜坡上建高層街屋，但其形式都非常簡單。加上於人口大量集中，採金產業造就了礦山榮景，九份聚落形成了「不夜城」的盛況，遂有「小香港」、「小上海」的別稱（張興國，民 78）。此外由於居民坐擁金山，提供礦工基本生活物資及相關服務產業蓬勃發展，加上九份礦工消費能力強，因此有「上品送九份、次品輸台北」的俗諺（張璿文，民 83）。

### （四）光復後時期

九份礦業不斷的沒落，隨著礦山收山，聚落中商業的活力也近乎停止，曾經是門庭若市的酒家、布料店、百貨店形同休業，由此可看出礦山蕭條之情形（王元山，民 78）。當地居民不斷的遷出，使得青壯人口對於礦山與聚落的依賴逐漸淡然，當地的經濟狀況也亦趨拮据。後來由於社區建設的推展及旅遊業的興起，讓沈寂數十年的九份重新燃起活力，再造出九份的第二春（張璿文，民 83）。

## 貳、暗街仔的發展與變遷

### 一、歷史形塑

九份初期的聚落擁擠而集中，主要位在聖明宮以東及基山街以上，即在今之街頂巷及烏勢坑仔一部份（王元山，民 78）。在九份歷史的黃金歲月裡，金礦的興盛為九份帶來人口的增加（陳世一，民 84），同時因為採金的大量收入造成

礦工的消費能力提升，造成基山街擠滿了各種各樣的營業場所，也吸引了來自瑞芳、雙溪、鼻頭等地的挑賣商人，西元1916年時，在基山街和豎崎路交叉口附近平地，有一市場建立起來，形成基山街兩旁均有商家的商店街形態，並有搭設一處戲台，1934~1943年間，由於九份多雨，加上時值九份黃金時期，市場附近兩旁的商家順勢加搭涼棚，形成了不見天日的情形（張興國，民78），為聚落中最繁華的商業中心，也就是當地人稱呼的「暗街仔」（圖3-7）。現今由於觀光業再度帶來繁榮，其範圍已從市場附近向前延伸至舊道口。以前的九份人常說，短短的基山街店舖，就已經包辦了一個人從出生到死亡的過程中的一切物品，只要走一騎基山街，生、老、病、死的要件一應俱全。



圖 3-7 暗街仔起源地範圍。資料來源：陳世一，九份之美，民 84。

「暗街仔」的說法來源有三：一、因為以前基山街戶外沒有電燈，故稱之；二、基山街在日據時期晚上最熱鬧，所以「暗街仔」是指晚上的街市的意思；三、以前基山街兩旁的店家會在街道上搭起棚子來遮陽、蔽雨，因為光線不足，所以稱為「暗街仔」（張瓊文，民 83）。其中以第三種的說法較為普遍，也符合本研究之目的，故採其說法。

## 二、形式機能

一般臺灣店舖多採用屋簷遠眺及搭架涼棚兩種方式，然而傳統建築乃是以桁承重為主，屋簷出挑本身原就有其限制，無法太遠，涼棚搭建又過於簡陋，所以鹿港富商礙於美觀與實用價值採用搭建涼亭方式。

九份地區因為地形限制，道路狹長而彎曲，屋身緊密，多為簡單木構或石造屋，基山街整體而言寬僅三·四公尺，加上礦區人口流動率大，住屋建築不求品質，但由於市場兩側店家林立，挑賣商人眾多，為因應九份山區終年多雨多霧的天氣，方便買客消費購物，滿足遮風蔽日的基本機能，因此店家相繼搭建雨棚以利商業交易，故在狹窄的街面上形成雨棚相接、日照不易射入的情形。時至今日，當地人將雨棚形式加以改進，主要有透光頂棚與伸縮式雨棚兩種（圖 3-8）。雖然整體而言仍缺乏美觀因素，但其遮蔽風雨的功能卻非常的實際，且對於這曾經充滿投機且一夕致富的的城鎮特色來說，是相當符合其特質的。



圖 3-8 九份暗街仔現今空間。資料來源：本研究攝影，民 93。

### 三、發展現況

瑞芳礦山自民國四十四年後及進入衰老期，至民國六〇年正式結束金礦開採事業後（台陽公司，民 67），原本聚落內的商業契機由隨之而去。原本夜夜笙歌的基山街雖然仍為九份地區的商業中心，卻不復往日繁榮的光景而一度沈寂了數十年。直到八〇年代經由傳播媒體的介紹及侯孝賢、吳念貞等新銳導演大量採用金九地區的景象所致，九份地區頓時間吸引了許多慕名而來的觀光客（張璿文，民 83），而昔日擔任九份地區商業命脈的基山街也重新恢復往日角色，市場兩側的雨棚雖已破舊，但仍然不阻遊客探訪礦山舊景的興致，其盛況有直逼當年暗街仔光景之局面。



### 第三節 石碇內月仔

#### 壹、聚落的形構

##### 一、自然環境

石碇鄉南北狹長，在地理位置位於台灣本島東北方，台北市的東南方，隸屬於台北縣的管轄。東與台北縣坪林鄉，西與深坑鄉、新店市及台北市文山區相鄰；南與台北縣烏來鄉；北與平溪鄉、汐止市及台北市南港區連接，轄下行政區包含有中民、永安、永定、石碇、光明、格頭、烏塗、彭山、隆盛、潭邊、豐田、豐林等十二個村落，其地理位置如圖 3-9 所示。(石碇鄉公所資訊網，<http://www.shrding.tpc.gov.tw>)

本區以山坡丘陵地為主，主要為二格山系、皇帝殿山系、伏獅山系，平原僅限於河谷兩岸，面積不大。由於本地地形有 80% 以上坡度在三〇% 以上，因此若不當開發容易造成表土的流失，加上颱風暴雨的侵襲，常可見山崩碎石的崩塌地，因此常有土石流害的隱憂。此外，石碇鄉位於北緯 25 度左右，屬於副熱帶季風氣候區，雨量豐沛，氣候溫和，夏季較台北市區涼爽許多，秋冬隨大陸冷氣團南下影響，多是陰雨綿綿的天氣，寒冷潮濕、陽光少見；進入春季後，大陸冷氣團漸弱、鋒面遠離，撥雲見日、氣溫回升。此時，「春天晚娘臉」正是石碇春天的最佳寫照。(蕭百興、施長安，民 90)

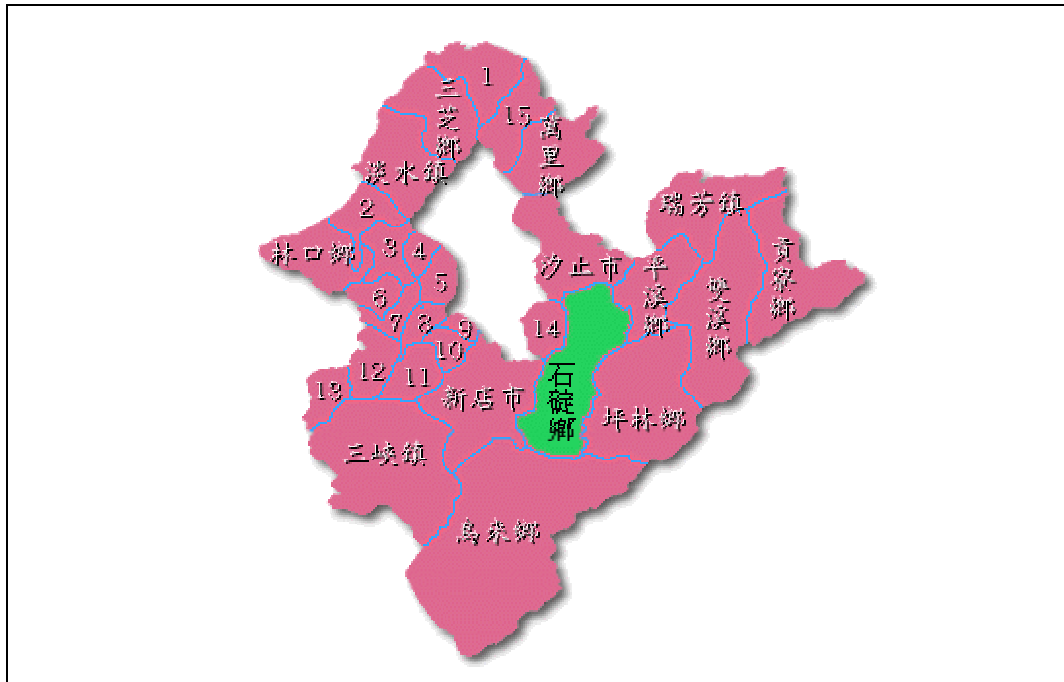


圖 3-9 石碇鄉地理位置圖。資料來源：台北縣石碇鄉公所資訊網，<http://www.shrding.tpc.gov.tw>。

## 二、聚落的發展與變遷

「石碇」名稱的由來，乃因石碇溪中巨石纍纍，如門底石，人民出入常須跨越溪中大石，如同跨越傳統房屋大門的石質門檻一樣（閩南語稱為「戶碇」），因而得名（黃沼元，民 91）。二百多年前，石碇鄉還是一片原始叢林，當時只有少數山地同胞散居各地。清朝咸豐年間，閩南人從臺北城移居此地，開荒墾蕪，種植甘薯為生。後來改種水稻，偶爾也種植茶葉和大菁（染料）賣到大陸，當時稱為「石碇堡」。本地區開墾歷程，根據石碇鄉志加以整理，主要分為五個時期。（蕭百興、施長安，民 90）

### （一）原住民時期

石碇就地理位置而言，屬於昔日凱達格蘭族秀朗社與泰

雅族的活動範圍，根據盛清沂所著之《台北縣志》即指出，「地為昔年山胞聚落」之說法，因此石碇當時除了為原住民的獵場外，亦為部分聚落的住所，後來在漢人逐步的往山區移墾，才迫使泰雅族人退至烏來一帶。

## （二）清代漢人入墾時期

乾嘉年間（1736-1820年）大陸移民大量湧至，漢人為拓墾荒地而與原住民衝突日益嚴重，儘管早期採取了「漢番隔離政策」，設置了分界（即所謂之土牛紅線），然而漢人仍然不斷入墾，不僅泰雅族的獵場逐漸內縮，也使得平埔族承管地逐漸落入漢移民之手，而隨著移民的開墾，一些墾首聯合了庄民進行水利興築以維持農墾的生機，如霧裡薛圳、楓子林圳等。

## （三）淡蘭古道的石碇西街與楓子林時期

清代，石碇掌握了台北進入宜蘭交通運輸的重要關卡，並有興盛的茶葉貿易。當道光年間景美溪尚可行舢舨之際，楓子林擁有景美溪上游最大的深潭，在很長的一段時間是其入蘭的最後一個渡口。輸入的貨品運到楓子林後，即由挑夫運往宜蘭等地，石碇與楓子林因此因此成為淡蘭道上重要的中繼站與貨物集散地。

## （四）日治礦產時期

整體而言，日治以前的台灣是水路的時代，日治以後則是陸路的時代。而石碇更因為地底煤層的發現，平溪顏家經營的「台北礦業株式會社」開始於石碇開坑挖礦，使不少外

地工人湧入此地工作，而煤礦業的興起，徹底的取代了清末河運的功能。此外著產業結構的變遷，聚落空間的商業重心從楓子林轉移到石碇東街，此地人口更一度高達到 13,342 人。

#### （五）邊陲時期

原以水路樞紐興起的石碇，由於交通形態的改變而一再降低原有的重要性，雖曾因礦業之興盛帶來短暫的興盛，但隨著煤業的日趨下坡，使得各聚落的人口大量流失，直到民國八十四年北二高聯絡道路的通車，才讓久居邊陲的石碇開始與外界有較密切的聯繫，並在觀光業的興起及內部教育設施的齊全下，讓石碇人口逐漸的回流，而舊名楓子林的豐林村也因為有交流道及休息站的設置，一如其往的再度扮演了台北、宜蘭間的樞紐站，為石碇一線重新帶來了生機。

### 貳、內月仔的發展與變遷

#### 一、歷史形塑

東街昔稱內月仔，是由「內月仔」及「內埔」所連接起來的，前者的位置是由民眾服務社至天主堂一代，後者則是今日東街一半的距離（圖 3-10）。清朝石碇開發早期為當時茶的買賣、集散中心，早先開發的西街因為腹地小，便有人開始往東街居住，帶動了東街的發展，於道光年間形成小街市。過去這裡大概有三十人以上的挑夫在此經商，日用百貨樣式齊全，鄰近村落皆要到此地來採買，因此又被人稱為「小迪化街」（小知堂，民 88）。以往坪林至石澗，或是臺北前往坪林、宜蘭的都要經過東街，由此可見其地位重要性之一般。日本大正九年

(1920年)，石碇村與中民村發現煤礦，採礦產業的興起引來商機，使東街榮景更勝昔時。商家和勞工紛紛湧入，造成大量服務業孕育而生，加上河岸腹地狹小，居民便在溪側以木構造架起房子，懸空而築，家互相連，近四十年前才改建鋼筋水泥，居中騎樓形同隧道。雖曾於日據時代被拆除少部分，不過大部分仍保留原貌。(蕭百興、施長安，民90)



圖 3-10 石碇東街地理位置圖。資料來源：台北縣政府資訊網，<http://map.tpc.gov.tw>。

## 二、形式機能

東街最引人注目為其吊腳樓建築。吊腳樓原為我國西南依山傍水地區之居民為了將平坦地勢都盡可能用來造田耕作，因此把房子修建在三〇到七〇度的斜坡上，依山傍水次第升高，整體呈現金字塔型。一般多使用五根柱頭，大一點的可以是七根柱頭。最外面的一根柱子懸空而掛，同上面一級的屋基持平形成了「吊腳」，又稱為「高樓干闌式建築」。東街不見天街昔

日淡蘭古道的一部份，由於地形限制而與河爭地，仿效構建吊腳樓形式。昔日尚為木架構建築時，約向河面拓寬五台尺（約 150 公分）的腹地，後來因顧慮河水暴漲恐沖毀懸空的吊腳柱頭，因而改建鋼筋水泥建築，也因此再向外拓寬些許（黃沼元，民 91）。今日，石碇東街整體長約一百公尺，寬不過二、三公 尺，穿越整個吊腳建築；換言之，即有如在建 築物中開設一條隧道，因此有石碇人稱為「隧道街」或「亭仔腳」，加上走進這裡絕對曬不到太陽，所以又稱「不見天街」。（圖 3-11）。



圖 3-11 石碇東街不見天街外觀及內部。資料來源：本研究拍攝，民 93。

### 三、發展現況

根據鄉土研究的人士研究，東街建築物原為簡便的木板搭建於溪上，不但沒有牆壁有的僅是以茅草蓋頂，以簡陋的店面開始做生意。後來開始搭建竹木屋，進而轉變為磚造屋，至後

期改建為鋼筋水泥屋，並向溪邊加以擴建以增加居住空間（石碇鄉公所資訊網，<http://www.shrding.tpc.gov.tw>）。民國六〇年代，台灣煤礦產業趨於下坡，石碇也遭受同樣的命運。自此，煤礦公司紛紛封礦，礦工及居民也逐漸外移；加上政府在建設開發之時未眷顧此地，使得石碇人口大流流失，居民陸續搬離東街，而讓昔日繁盛一時的石碇東街走入沈寂。時至今日，不見天街內之屋舍已多數頹圮，無人定居，整體空間潮濕昏暗，只餘幾戶人家尚在居住。目前石碇東街由行政院文建會補助景觀改善，成為石碇地區著名的人文景觀之一。

## 第四節 小結

回顧不見天街的歷史脈絡，無論是何種型態，其空間興築的共同目的，皆為營造一個使買客不受烈日雨水等自然環境影響的舒適購物空間，本章整理其空間特色歸納如下：

表 3-1 不見天街形態歸納

名稱	所在地	年代	空間	類型	空間特色
大街	鹿港	約 1784AD		亭式	<ol style="list-style-type: none"> <li>1. 採用四點金柱承重屋頂。</li> <li>2. 六架捲棚，屋頂為平頂或斜頂，以斜頂居多。</li> <li>3. 屋頂覆以麻竹葉或月桃葉。</li> <li>4. 高度因每個店家興建的時間不同，因此在高度上也相異，造成不見天街頂蓋起伏不定的景象。</li> </ol>
暗街仔	九份	約 1934AD		涼棚式	<ol style="list-style-type: none"> <li>1. 將屋簷加以遠眺或於簷下搭建涼棚相接。</li> <li>2. 目前市集常用的方式。</li> <li>3. 缺乏統一感，易顯得凌亂。</li> </ol>
內月仔	石碇	約 1920AD		亭仔腳	<ol style="list-style-type: none"> <li>1. 有如在建築物中開設一條隧道，因此又稱為「隧道街」、「亭仔腳」。</li> <li>2. 隨地勢而築，吊腳樓形式。</li> <li>3. 高度隨建築而異。</li> </ol>

資料來源：本研究歸納整理。



此外，根究發展的概況，從研究過程中整理其形成的主要共同成因有四：一、順應城市聚落的產業結構發展。二、因應店屋建築而產生的空間形態。三、受限於地理與自然環境因素而有不同的形態。四、皆產生於該城市聚落的全盛時期。再者，其性質有別於傳統市集，或臨時聚集的商業性廣場、廟埕，可視為傳統商業空間的另一發展商業活動之理由。而在這些商業聚落逐漸頹廢衰敗之後也逐漸地失去其主要的機能，在新文明的利斧不斷的破壞傳統之下，不見天街成為聚落發展上一個等同於鼎盛的名詞，代表了繁榮、財富，甚至是紙醉金迷。

