

第四章 創作理念與表現

對於作品的體驗會直接被藝術家所使用的材料所影響，不同創作材料具有的特性，會影響到作品完成後所呈現的外觀。作品所要表達的內容，與創造作品的物質有關連。創作者選擇材料的主要考量，在於材料本身是否具有容易傳達他的想法的某些特質，創作理念、形式表現與創作材料這三部份互相牽引，是作品的靈魂。

4-1 創作理念

4-1-1 創作目標

創造令人耳目一新，兼具美感與創意的藝術品是創作的目標。尋找著感動自己的每一元素，相信藝術品成功的基本條件是先征服創作者，然後才有可能讓觀賞者也產生共鳴。雖然自喻為藝術洪流中的小水滴，能力有限，但創作與探究花費了兩年的時間，創作的結果或許能為設計藝術貢獻一點新意像與心得。

4-1-2 創作原則

這次創作是以結合新藝術與東方仕女畫為主軸，所有元素的採用都不能偏離這個原則。然而又不能只是兩個風格單純的結合，須能展現創作者

獨有的風格與特色。所以，先深入分析，經創作者內化整合後，秉持著創作理念，從全新的觀點出發，創作出屬於自己的新藝術。

4-1-3 創作準備

包括新藝術精神的確認、東方仕女畫重點要素的掌握、多媒體工具的演練、相關文獻分析、收集東西方圖騰、設計草圖、觀摩其他藝術家作品..等，與指導教授多次討論後，方進行創作工作。

4-2 主題設定

設定主題時，創作已經進行草稿的設計，初設定主題為：「東西方仕女藝術在電腦繪圖軟體中浪漫相遇—以新藝術結中國傳說中之美女」。由於主題不明確，範圍又過於龐大，重新思考創作目標與創作方向，更改為：「新藝術風設計研究與創作-以東方仕女為例」。以此主題創作不輟，在創作接近完成之際，顧及「研究」比「探究」廣泛，恐完備性不足又創作對象皆以東方的中國為主，而飛天並非中國的仕女，為切中創作精神，故修訂為：「新藝術風設計探究與創作-以中國仕女圖與飛天仙女為例」。

4-3 創作流程

於各圖書館、書局蒐集與創作相關的資料，做創作前的準備。研究分析文獻資料，確認主題為「新藝術風設計探究與創作-以中國仕女圖與飛天仙女為例」。收集尋找所需圖片，包括新藝術作品、東方仕女畫、紋飾、配件、圖騰、筆法、樂器、服飾..等。以鉛筆先在紙上構思，找出較理想的初稿，反覆修飾再定稿，進行電腦繪圖填色後完成。

4-3-1 繪製過程

最後決定的草圖必須有完整清楚的輪廓線，才能透過掃描器將每一線條反映在電腦螢幕上。以繪圖軟體重新描繪，先求構圖的完整再講究線條的情感。由於筆劃繁瑣，需留意有無遺漏或區隔不明，如此後續的填色工作才能順利進行。以下是製作過程的步驟圖示：

圖(三十四)



西施手繪初稿

圖(三十五)



進行電腦繪圖



趙飛燕手繪初稿



進行電腦繪圖



趙飛燕填色與修正

圖(三十九)



楊貴妃手繪初稿

圖(四十)



進行電腦繪圖

圖(四十一)



楊貴妃填色與修正



貂蟬手繪初稿



進行電腦繪圖

圖(四十四)



貂蟬填色與修正



箏篋仙女手繪初稿



進行電腦繪圖



箏篋仙女填色與修

圖(四十八)



吹簫仙女手繪初稿

圖(四十九)



進行電腦繪圖

圖(五十)



吹簫仙女填色與修

圖(五十一)



三弦仙女手繪初稿

圖(五十二)



進行電腦繪圖

圖(五十三)

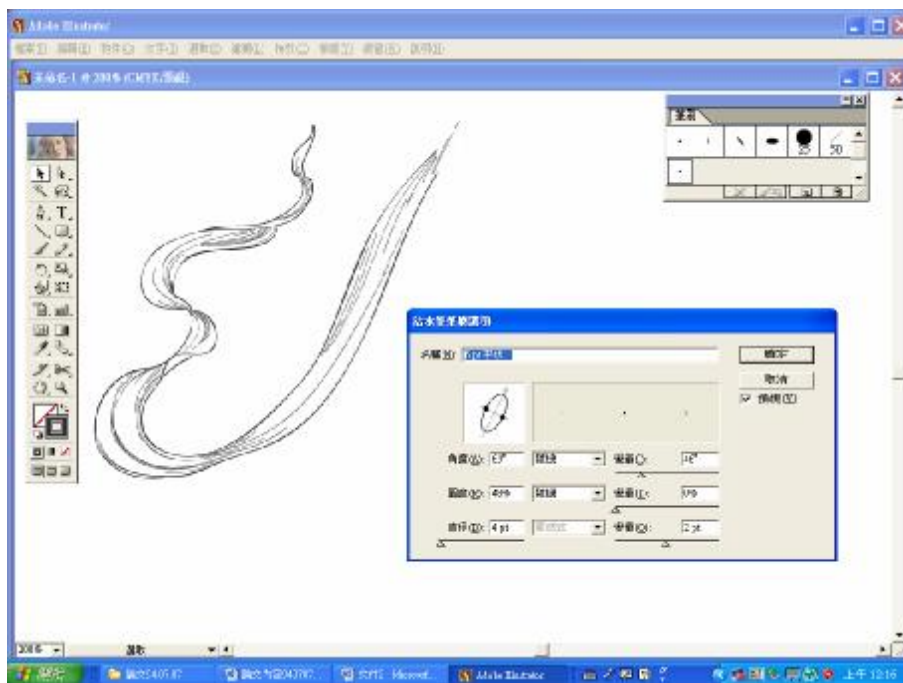


三弦仙女填色與修

4-3-2 曲線設定

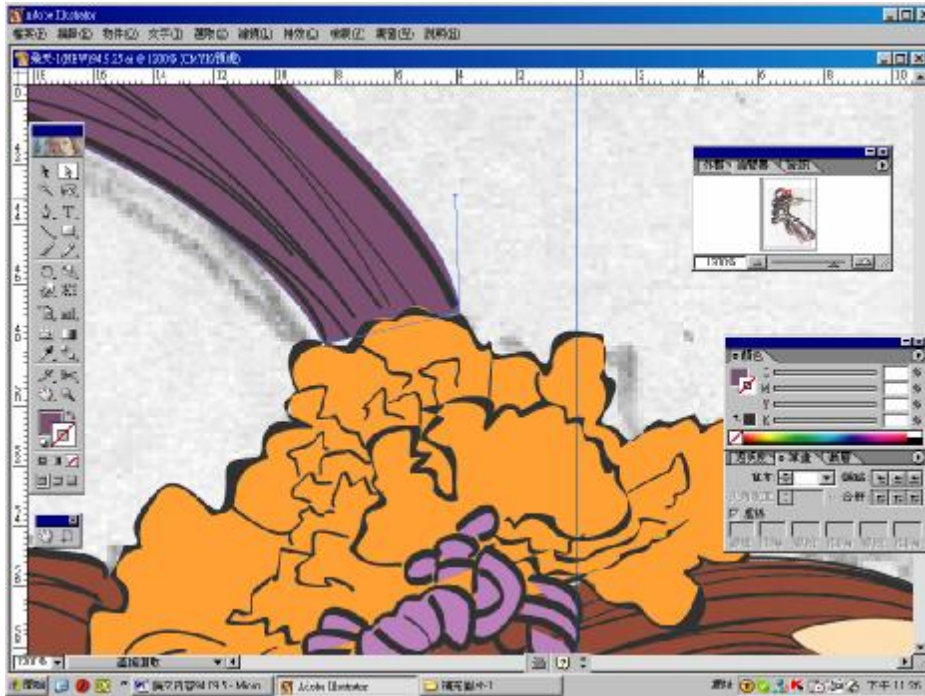
以向量繪圖軟體為主要工具，輔以點陣繪圖軟體，這是整個創作過程中最艱難的部分，尤其是在模擬手工描線時遭遇很多挫折，為了製造線條流暢飄逸的感覺嘗試了數十種的效果，覺得較為理想的曲線設定是：

圖(五十四)



繪圖軟體之沾水筆功能設定

圖(五十五)



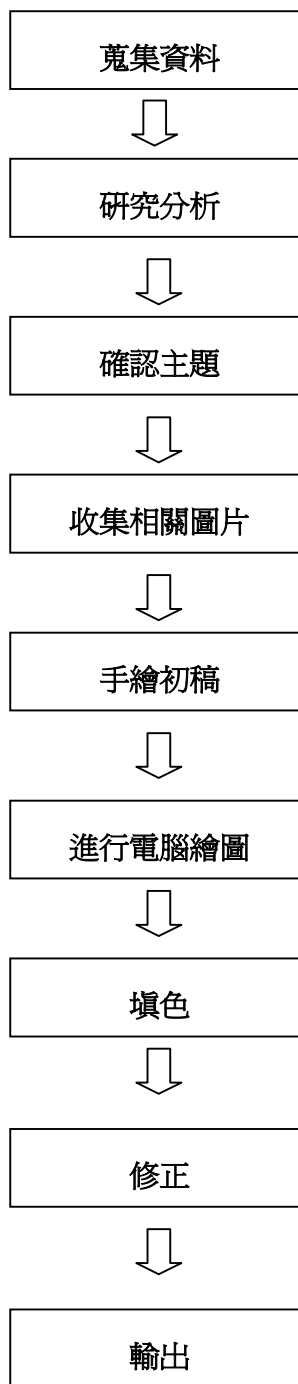
繪圖軟體之色塊修整

創作的線條複雜、區隔不易，導致填色不完整或重疊，同色的部分，先將線條群組是個不錯的做法。另外創作過程中精神要保持清晰，才能準確地區分每一條線所代表的意義。

由於是電腦繪圖，螢幕大小總不及輸出作品的真實尺寸，乍看之下精緻度較高，一但輸出就會顯露出許多破綻。這是創作者須防範的部分，修正較細微的線條，仔細檢查，不斷修正。填色部分也可以多種配色試以A4大小先輸出觀看效果，再做最後的定色。

論文的部分以一般雷射列表機輸出即可，作品部份就要慎重地交由專業的輸出公司，每件皆以全開和特殊設計的尺寸輸出，以製造最佳效果。

表(三)創作流程圖



4-4、作品說明

這次的創作共完成七張作品，以仕女和飛天仙女為主題，設計的重心放在畫面所呈現的氛圍和視覺效果。希望給觀者強烈新藝術風格的感受，同時又能體會到中國的女性美。「東西方風格的結合」與「新藝術風裝飾」是這次創作的兩個重點。

主角分別是楊貴妃、貂蟬、西施、趙飛燕、箜篌飛天、三弦飛天以及吹簫飛天，創作者強調的是風格的完整性，而非鑽研在內容人物的考據，下面就一一予以說明介紹：

4-4-1 <新藝術中國仕女系列～楊貴妃>

■ 表相分析

單一主角人物置於拱形窗框前，背景的花草蔬果裝飾看似隨意排列，其實是經過縝密的設計，亂中有序、左右對稱。整張作品略偏紅橙色，用色活潑鮮豔以製造唐朝富強華麗的氣息。

人物身上的裝飾有珍珠項鍊、玉環、寶石束帶、披肩、額鍊、頭花、鳳凰頭簪等。採用的裝飾花卉是扶桑、荔枝與牡丹。

圖(五十六)



扶桑

以上圖片來源：《台灣花卉彩色圖鑑》

圖(五十七)



荔枝

圖(五十八)



牡丹

■ 內涵意義

楊玉環是唐朝人物。精通音律，能歌善舞，麗質天生，被封為貴妃。楊貴妃喜愛嶺南荔枝，有人千方百計急運新鮮荔枝到長安。安史治亂時貴妃被兄長牽累而遭縊死。楊貴妃可說是四大美女之冠，集富貴寵愛於一身，創作者刻意賦予高雅華麗的貴族氣質，裝飾物較多。

背景的窗框是新藝術常用的裝飾法，以自然的花草搭配果實纏繞而成，扶桑花又稱朱槿花，扶桑的花語用詞總是非常的柔雅，它代表新鮮的愛，永保清新之美。創作者刻意安排類似荔枝的果實環繞，讓觀者更容易聯想到楊貴妃。

圖(五十九)



<新藝術中國仕女系列~楊貴妃>

張益明

2005

電腦多媒體

84*112.5cm

4-4-2 <新藝術中國仕女系列～趙飛燕>

■ 表相分析

四大美女的構圖類似，主角手握琵琶彈奏，配帶胸花、玉鐲、舞袖、頭針，背景是向日葵與瑪格麗特構成的拱門，粉紅色系沉靜優美。

圖(六十)



向日葵

以上圖片來源：奇摩入口網站圖片區

圖(六十一)



瑪格麗特

■ 內涵意義

趙飛燕原為陽阿公主家的舞姬，善於歌舞。由於她身輕如燕，歌舞如飛，因此被稱為「飛燕」。她的妹妹和她一樣也長得漂亮無比。趙飛燕姊妹深得漢成帝寵愛，後來，趙飛燕更成為漢成帝的皇后。哀帝繼位後，她被尊為太后。王莽執政時，將她貶為庶人，逼她自殺。

主角體態輕盈，因心事重重而面容哀戚，手握琵琶獨奏透露幾分悲涼，為與妹爭寵之事煩憂。身著輕便的舞衣，肩上披著舞袖，以此代表趙飛燕優於歌舞。

窗框由向日葵組成，據希臘神話的記載，水澤女神柯來蒂暗戀著太陽神阿波羅，卻得不到他的愛。於是眾神就將她變成向日葵，以便她可以終生追隨太陽。這與趙飛燕仰慕漢成帝的心境類似，故選擇此花為主要裝飾。最後面以瑪格麗特收場，花語是期待愛人可以如願來到身邊。

圖(六十二)



<新藝術中國仕女系列~趙飛燕>

張益明

2005

電腦多媒體

84*112.5cm

4-4-3 <新藝術中國仕女系列～西施>

■ 表相分析

構圖同上，主角身著民間服裝，手持小絹扇，是鄰家女孩的造型。整張作品偏熱情的紅褐色，窗框上是玉蘭、桃花與美人蕉。

圖(六十三)



玉蘭花

圖(六十四)



桃花

圖(六十五)



美人蕉

以上圖片來源：奇摩入口網站圖片區

■ 內涵意義

西施名叫施夷光，是春秋末期的浙江一帶人氏。經常在江邊浣紗，像出水芙蓉那樣美麗。越王勾踐重金聘她，進獻給吳王。西施鍾情於范大夫，吳滅了以後，兩人終老於江湖。

西施出身民間，屬於小家碧玉的美女，創作者塑造其活潑可愛、清新脫俗的形象。穿著平實，身上無任何裝飾品，因顧及新藝術華麗的風格，所以整張作品以熱情開朗的紅褐色呈現。

背景的窗框以玉蘭和桃花交錯排列而成，玉蘭花是寺廟中僧尼供奉菩薩用的鮮花，吉祥美好，也有淡雅、思想保守、讓人信任的涵義。而桃花代表的意義是愛的奴隸與虛偽的愛。意指西施雖如玉蘭之純善受勾踐信任，但另一方面卻以虛假的感情欺騙深愛她的吳王。最後的裝飾以美人蕉襯底，暗示她與情人勇往直前、樂觀進取，最後終有堅實的未來。

圖(六十六)



<新藝術中國仕女系列~西施>

張益明

2005

電腦多媒體

84*112.5cm

4-4-4 <新藝術中國仕女系列~貂蟬>

■ 表相分析

鮮豔的銘黃佔據畫面的三分之一，畫面色彩較飽和，與高明度的背景成對比，造成前後的空間感。主角服裝講究、皮膚白皙。自然的裝飾是嘉德麗亞蘭與瑪格麗特。

圖(六十七)



嘉德麗亞蘭

以上圖片來源：奇摩入口網站圖片區

圖(六十八)



瑪格麗特

■ 內涵意義

貂蟬是東漢末年司徒王允的歌女，國色天香，有傾國傾城之貌。王允眼看董卓將篡奪東漢王朝，設計先把貂蟬暗地裡許給呂布，再明把貂蟬獻給董卓。貂蟬周旋於此二人之間，王允便得以說服呂布，鏟除了董卓。

貂蟬心機沉重，甘為政治鬥爭的工具，歌女出身卻能坐擁榮華富貴，不輕易為誰付出真感情，是神秘又難以捉摸的性格。創作者強調主角華美的服裝和頭上的鳳凰金釵，比喻貂蟬愛慕虛榮想飛上枝頭的野心。

窗框的裝飾是盛開的嘉德麗亞蘭，類似台灣俗稱的蝴蝶蘭，將其交錯整齊排列，產生類似幾何圖形的效果。粉紅色的嘉德利亞蘭象徵成熟優雅的貴婦人，內心任性教人迷惑，具有魅力又令人驚艷。

背景是瑪格麗特和雙龍圖騰，瑪格麗特透露貂蟬將自己的愛藏於心中，雙龍則分別代表呂布和董卓他們渴望期待的愛情並沒有被貂蟬接受。

圖(六十九)



<新藝術中國仕女系列~貂蟬>

張益明

2005

電腦多媒體

84*112.5cm

4-4-5 新藝術中國仕女系列～吹簫、三弦、箏篎飛天仙女

■ 表相分析

三張飛天仙女系列都以彈奏樂器的女子為主角，體態扭轉嫵妙，婀娜多姿。身上薄紗飄逸，環繞以雲朵般的彩帶，神情愉悅。分別持簫、三弦、箏篎三種樂器。

圖(七十)



簫

以上圖片來源：奇摩入口網站圖片區

圖(七十一)



三弦

圖(七十二)



箏篎

背景裝飾康乃馨、高山藤蔓、黃素馨、桔梗、曇花、波斯菊、洛神花、酢醬草、美人蕉、蓮葉等植物，用真實圖片比較。

圖(七十三)



康乃馨

以上圖片來源：奇摩入口網站圖片區

圖(七十四)



高山藤蔓

圖(七十五)



波斯菊

圖(七十六)



洛神花

圖(七十七)



曇花

圖(七十八)



紫荊

以上圖片來源：奇摩入口網站圖片區

■ 內涵意義

飛天仙女源於敦煌石窟中的壁畫，環繞在佛祖身邊，宗教意義濃厚。雖然在神靈界的地位不高，只是演奏樂器的樂仙，但他們美麗優雅，就像是從印度飛渡到中原的仙女般，是石窟中最受人喜愛的神像，也足以為中國仙女的代表。

西方藝術表現的神靈常以光環和翅膀為暗示，在中國，神仙身上披著代表可以隨風飄飛的彩帶或腳下踩著雲彩來象徵非凡屬。除此為加強幻化的感覺，所搭配的裝飾物件儘量選擇藥材植物或寓意清高的花草。

例如箜篌仙女下的高山藤蔓清高脫俗，紫荊代表親情、兄弟和睦團結共建家園、願你我共創新的天地，最上面用樂觀的黃色美人蕉，這是一張和諧溫馨的飛天圖。吹簫仙女身後是帶有佛意的蓮葉，以及象徵女性偉大柔美的康乃馨，上方的黃素馨代表幸福、親切。三弦仙女的曇花是熱情，剎那的美麗，一瞬亦永恆，波斯菊是永遠快樂、少女的真心，紫色酢醬草意謂明朗的心、聲音悅耳動聽。採用的植物物件都有正向的意義。¹

¹《思路花語》馬長山(2004)，台北市：萬卷樓。

圖(七十九)



<新藝術風飛天仙女系列~吹簫飛天仙女>

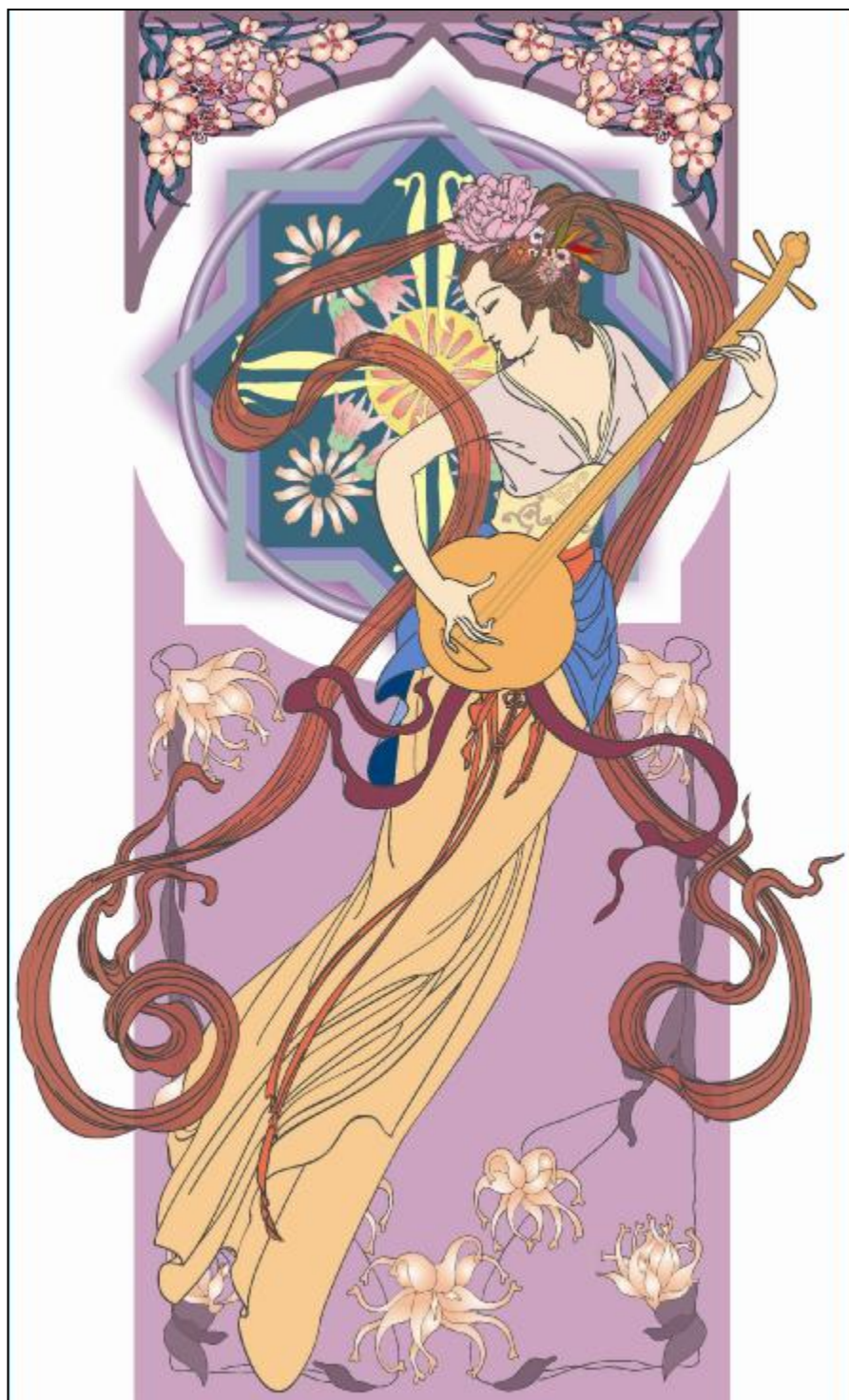
張益明

2005

電腦多媒體

90*150cm

圖(八十)



<新藝術風飛天仙女系列~三弦飛天仙女>

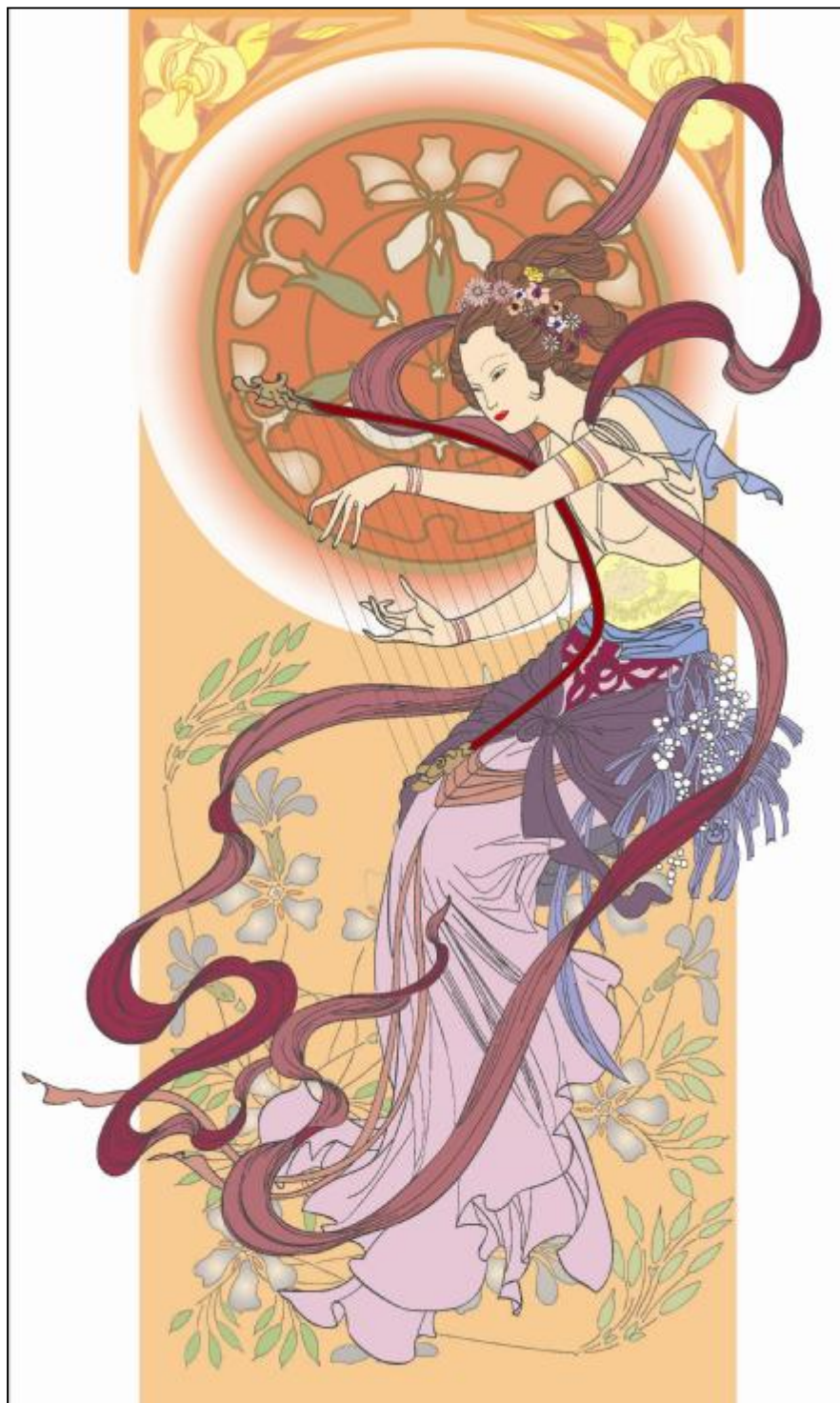
張益明

2005

電腦多媒體

90*150cm

圖(八十一)



<新藝術風飛天仙女系列～箏篋飛天仙女>

張益明

2005

電腦多媒體

90*150cm

圖(八十二)



<新藝術風飛天仙女系列~飛天仙女應用> 張益明 2005 電腦多媒體 300*84cm