

第三章 研究方法與歷程

Sherman and Webb (1990) 表示，質性研究被應用在不同範疇的研究中，不同領域的質性研究卻有著共通的特性，皆重視探究事物的整體性。所謂的整體性，在時間上，強調現象發生的連續過程而不在最後的結果；在空間上，強調現象發生的背景，以瞭解現象發生的各種脈絡關係。因此，為探究幼兒教師在美術表現活動中的教學意象，必須進入幼兒園教室的自然情境中，採質性研究為取向，以詳實的觀察及深入的訪談等方式蒐集資料，才能了解此議題的全貌。

第一節 進入研究現場

以「幼兒美術」為研究方向早在 90 年 3 月便已底定，整個研究的初步架構也在「質的研究法」課程中的一份初探研究報告中形成。初探研究「幼兒創造性美術活動之初探性研究——以一個幼稚園中班為例」的觀察發現摘要、對正式研究規劃的啟示，呈現在附錄一 (p.181)。

90 年 9 月 (90 學年上學期) 起，我便投入正式研究場域，於 91 年 6 月 (90 學年度下學期) 隨著幼兒畢業結束現場觀察，研究流程見圖 3-1。以下說明進入研究現場的過程，並簡介研究場域、研究參與者及研究者的角色。

壹、研究場域及研究參與者的選擇

確定研究焦點後，開始積極尋找正式研究的場域。基於文獻探討及初探研究的啟示，在選擇研究場域及研究參與者時，有以下的考量：

- 研究場域的選擇上：1.採行方案教學之立案幼稚園。2.園方同意研究者使用必要的研究工具，如：錄音機、照相機等，且願意提供相關文件以利蒐集分析。3.園址位置需具近便性。
- 研究參與者的選擇上：1.兩位合班教師皆為幼教年資三年以上之班級。2.兩位幼兒教師皆願意參加本研究，並能接受研究者長期進入班級參與觀察及訪談。

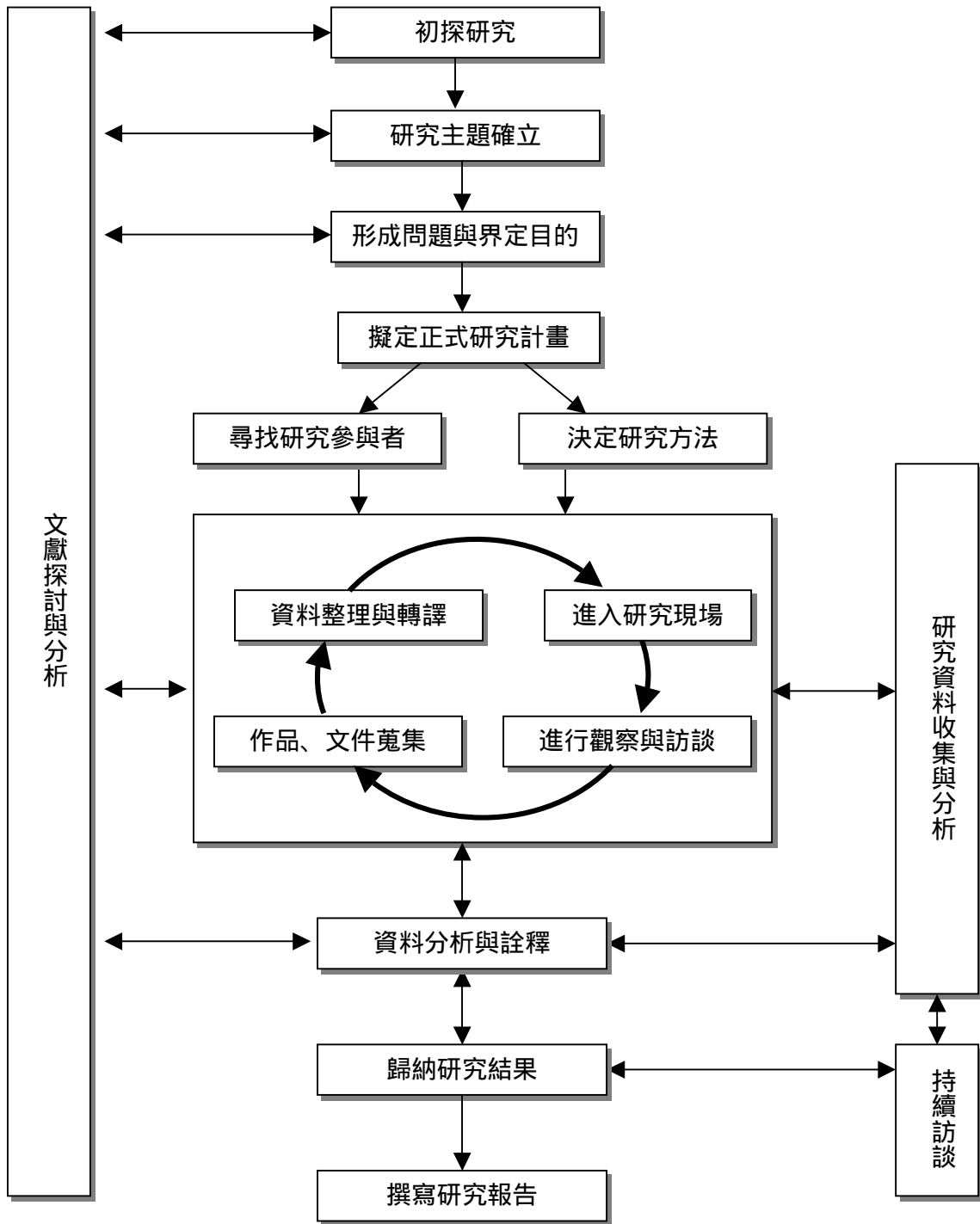


圖 3-1：研究流程圖

基於上述考量，初步決定以「快樂幼稚園」¹的兩個班級——大鳥歐利班（大班）及白兔奇普班（中班）為研究場域。但因自身時間及能力不足，再加上發現大鳥歐利班就已經有相當豐富的美術表現活動可供描述，所以決定將觀察的焦點與時間集中在大鳥歐利班，小兔奇普班則在觀察兩次後結束觀察活動。大鳥歐利班的寶老師、貝老師成為本研究之研究參與者。

取得寶、貝老師參與研究同意後，我在 90 年 9 月 17 日與兩位老師說明目前的研究方向、使用的輔助工具以及簡單的自我介紹一番。這是我第一次與寶、貝兩位老師見面，雖然他們表示有人來進行研究會感到很有壓力，但親切的態度讓我感受到他們的接納與包容，而兩人在訪談時，皆顯得相當健談，並願意分享自己的想法，這也讓我更有信心在此研究場域進行長期的參與觀察。

以下接著介紹快樂幼稚園、大鳥歐利班以及寶、貝老師的基本資料。

一、快樂幼稚園

快樂幼稚園位於台北市區，園內共有九班：大班三班、中班三班、中小混齡班一班、小班二班，每班兩位合格幼兒教師，另有園長一人、職員工六人，全園教職員工共 25 人。從園方簡介手冊中瞭解到這是一所實施開放式教學的實驗幼稚園，教學型態是以方案教學來統整幼兒各領域的學習，活動方式則以角落自由活動為主，團體及小組活動為輔（90 學年上 01 園方簡介）。園方相當重視幼兒身、心、社會全方位的發展，期望幼兒能擁有一個快樂健康的童年；該園也肩負著課程與教學方法的研究與實驗，並提供師資培育機構學生實習的機會。

園內面積佔地頗大，一進入大門，可以看見相當廣闊的戶外活動場地。其中水泥地除供幼兒晨間律動外，許多大型的戶外活動也在此處舉辦，平常看到幼兒在此騎三輪車、玩呼拉圈以及隨地塗鴉；另外還有一大片的草地可供幼兒嬉戲奔跑，尚有許多遊樂設施矗立在四周，如：大城堡、攀爬架、鞦韆等，讓幼兒們盡情舒展身手。而我覺得最棒的是草地四周圍繞著一圈高大的樹木，常看到幼兒聚集在樹下玩沙子石頭、抓蝸牛，或是觀察螞蟻窩裡

¹ 文中的研究場域「快樂幼稚園」的「大鳥歐利班」、「白兔奇普班」等各班名稱，兩位研究參與者「寶老師」、「貝老師」，以及班上幼兒們、實習老師的稱呼皆為化名。

的螞蟻搬家，台北市區能有如此的戶外空間是相當不錯的。

活動室共有 9 間，分別設置在兩棟獨立的校舍中，皆以角落設置為主。除了辦公室、研究室、教具儲藏室、廚房及廁所外，園內尚有圖書室一間，提供幼兒觀賞教學錄影帶及借書閱讀之用，還有一間體能房，備有各項體能器材，各班每週皆有固定的時間，由體能老師帶領幼兒進行體能活動。

園裡每隔兩週利用星期四夜間舉行園務會議，會議中討論園裡的一些重大活動事項，另會安排「教師成長活動課程」，如專題演講、議題討論等教師進修活動，各班群也有定期的教學會議來分享及討論教學上的問題。此外，研究進行之初，因新園長上任（90 學年度上學期就任）可以看見課程規畫上有些許變動，例如這兩個學期邀請幼兒教育教授來園，進行一連串針對「瑞吉歐·艾密莉亞教育取向」理論與實務的探討。開學之初，各班公佈欄上張貼一張公告——「給家長的一封信」，提到該園的「方案」活動要改變以往朝「情境建造」的發展方式，也就是要減少「具像」的建造作品，並期望引導幼兒能有更多「非具像」的成果展現。

「給家長的一封信」 新動向、小改變：本園「主題」活動進行的結果，除了有「具像」的（大）成品外，希望引導孩子能有「非具像」的成果展現，如：一首自創的詩、一個自編的故事、或是一齣自編自導的短劇...等，期待您和我們一塊兒欣賞多樣化的發展成果（90092001 園方文件）。

園內九個班級皆嘗試進行與以往不同的方案探究方式，並在園務會議時提出報告並作探討。

二、大鳥歐利班

大鳥歐利班（大班）共有 29 位幼兒，男生 14 位、女生 15 位，年齡為 5 至 6 足歲。因兩位老師常以「寶貝」來暱稱幼兒們，所以研究中就以「寶老師」、「貝老師」來稱呼兩位老師。大鳥歐利班是寶、貝老師從小班帶上來的班級，其中有八位幼兒是在大班之初，由小鼠波波班（中、大混齡班）轉入。以下就以活動作息時間、教室空間規劃、教學活動來簡介大鳥歐利班的班級風貌。

(一) 活動作息時間

大鳥歐利班每週例行活動包括：星期四上午的「圖書室時間」，提供幼兒借閱圖書或觀賞方案相關影片；星期五上午由體能老師帶領大家進行「體能活動」外，還有「從中班一直持續到現在(91031822 寶訪談)」的星期一上午「大掃除時間」，以及緊接著進行的「假日分享活動」，幼兒們藉著小組討論及繪畫來分享大家的假日生活經驗。

平日，幼兒於晨間八至九點鐘入園，除了戶外活動、玩具角、益智角的自由探索外，寶老師也常運用此段「晨光時間」，帶領幼兒進行「美勞活動」。上午點心過後，師生常是以團討方式討論如何延續日前的方案探究、乃至討論今天的活動重點，並緊接著進行方案探索活動。下午用過點心後，大多是團體、戶外活動或是益智角自由活動，或是延續早上的方案活動。該班的生活作息如表 3-1 所示。

表 3-1：大鳥歐利班幼兒生活作息表

星期 時間	一	二	三	四	五
7:50 9:00	晨光時間(戶外活動、益智角自由探索、美勞活動...等)				
9:00 9:15	升旗律動				
9:15 10:00	戶外活動			圖書室活動	(點心提前)
10:00 10:30	點心時間				體能活動
10:30 11:45	大掃除 假日分享	方案探索 (團討、分組活動)			
11:45 12:45	午餐、盥洗				
12:45 2:30	睡前故事、午休				
2:30 3:00	戶外活動				
3:00 3:30	點心時間				
3:30 4:30	益智角活動、團體活動或延續上午方案分組活動				玩具分享
4:30 5:00	陸續放學				

註：此為約略作息時間表，會因實際狀況做調整

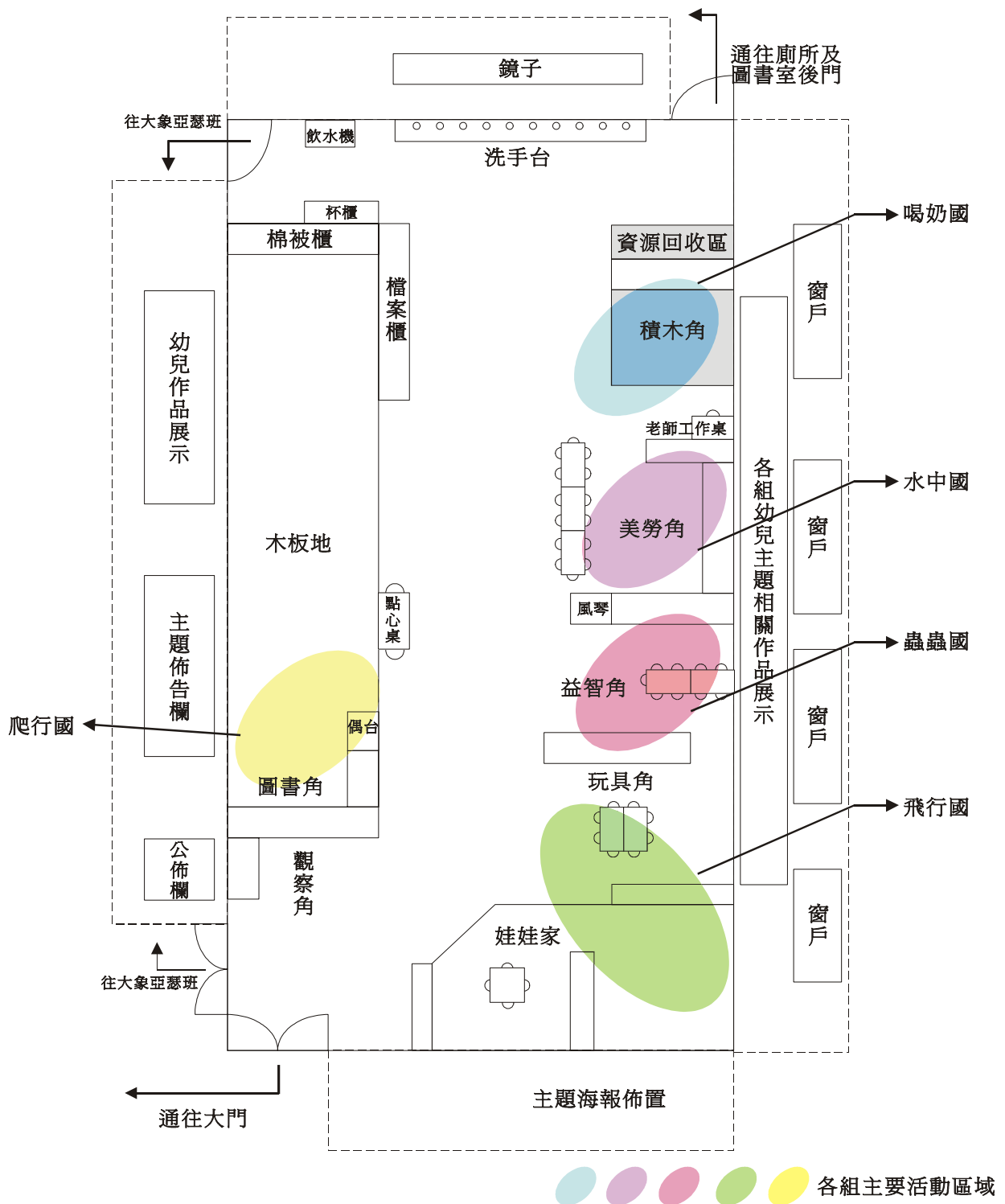


圖3-2: 上學期進行「動物」方案時的教室配置圖(90.11.01.繪製)

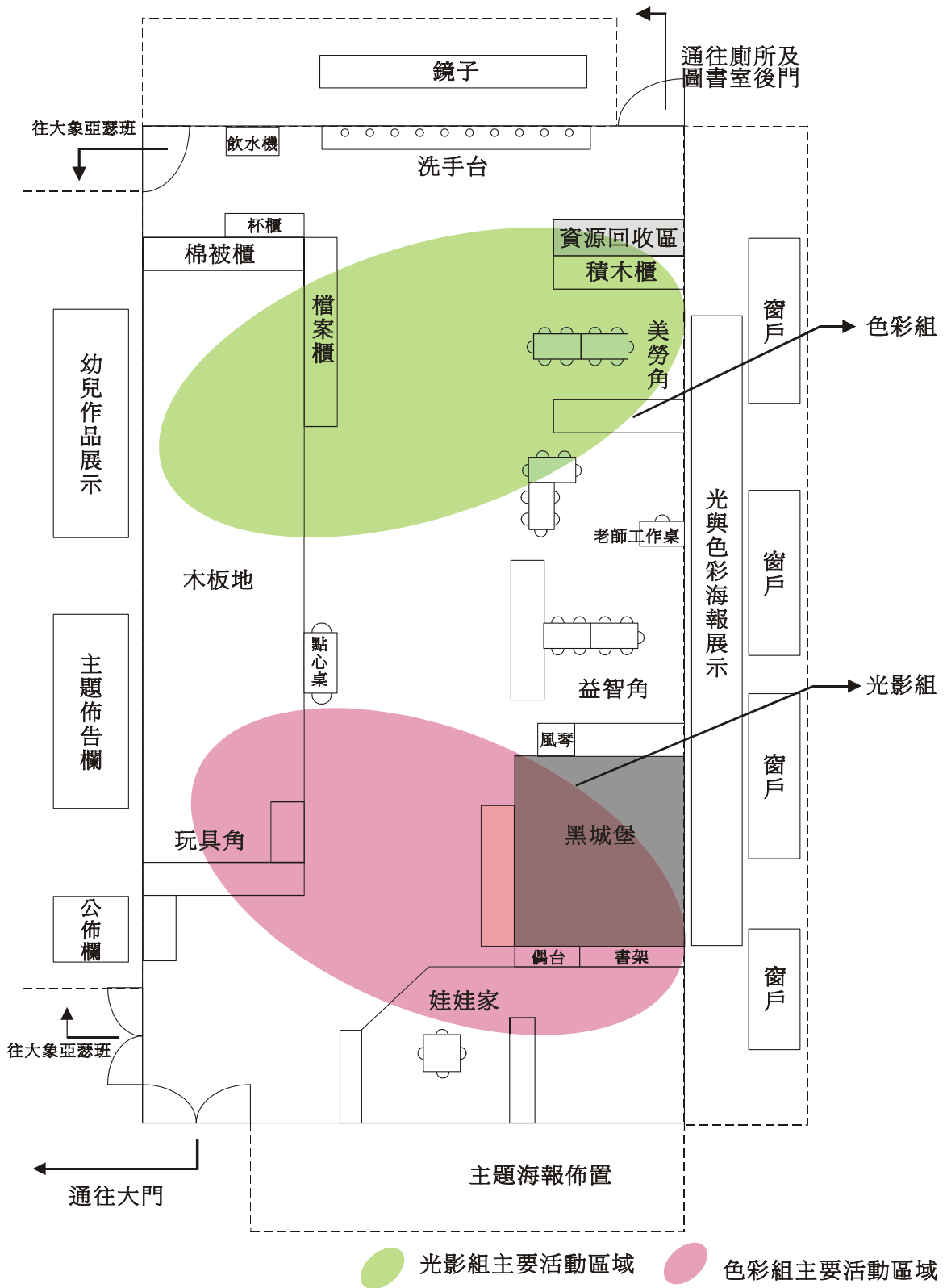


圖3-3：下學期進行「彩虹」方案時的教室配置圖(91.04.23.繪製)



1.進行「彩虹」方案時，美勞角增添許多水性顏料，以供幼兒探索色彩之用。
2-4.資源回收處的回收物、玩具角的各類建造性玩具，都成為幼兒建造時的好材料。

(二) 教室空間規劃

大鳥歐利班的空間相當大，呈長方形，採光佳，活動空間是以學習角落來區隔，有娃娃家、玩具角、美勞角、積木角、益智角、科學角及圖書角。前頁圖 3-2、3-3 為大鳥歐利班九十學年度上、下學期之教室配置圖。

另有一片長方形的木質地板區，可供幼兒午休、肢體律動、看書、玩益智玩具等，也是常用來團討的地方。美勞角(圖 1)擺置基本的美勞材料及工具，提供幼兒進行美術表現活動時取用，資源回收區則在教室末端靠近廁所處，多樣的資源回收物整齊地置放於此(圖 3-4)，與玩具角的各類建造性玩具一樣(圖 2)，成為幼兒進行建造活動時的重要材料資源。

教室角落規劃與擺置會因方案進行而做調整，例如：上學期走「動物」方案時，科學角飼養許多昆蟲、魚類，以供幼兒觀察及飼養(圖 5、6)；下學期進行「彩虹」方案時，因幼兒對光影有興趣，除了在科學角增添許多光影探索的材料如：放大鏡、手電筒、鏡子……等外(圖 9)，在實習教師——竹子老師(化名)的協助下，規劃一個黑屋，幼兒將其取名為「黑城堡」，並在裡面進行許多光影探索及實驗(圖 8)。圖書角的圖書亦配合著方案的進展定期做更換(圖 7、10)；「彩虹」方案進行時，美勞角在配合幼兒探索色彩之需，增加許多水性顏料以供幼兒應用。總之，角落會隨著方案的進展，更換、增添教具及材料，並成為支援方案探究的資源設施。



5-7.進行「動物」方案時，科學角偏重動物(如：昆蟲、魚、鳥)的飼養及觀察；圖書角多提供動物有關書籍。
8-10.進行「彩虹」方案時，科學角則偏重在各種光影的探索，多提供如黑城堡、放大鏡、手電筒、玻璃珠 等空間及材料，以供幼兒深入探索光影現象；圖書角亦提供光影、色彩書籍。

（三）教學活動

大鳥歐利班的教學活動，主要是以「方案」活動來統整幼兒各領域的學習。幼兒們每個學期會針對一個主題進行長時間的深入探究，並成為串聯該班各種學習活動的主軸；也因新園長在課程規畫上做了些許變動，所以寶、貝老師表示「方案」活動要減少以往的大型情境建造，轉向小而深的主題探索，並且要增加幼兒之間相互討論的機會。至於什麼是「小而深的主題探索」？老師也還在摸索嘗試中，但如此的改變，對方案後續發展影響深遠。

本研究進行期間（90學年度上、下學期），大鳥歐利班共進行兩個方案活動——上學期的「動物」方案以及下學期的「彩虹」方案，表 3-2、3-3 將簡介兩個方案活動的歷程（主題網見附錄六，p.189-190）。

方案活動進行時，角落成為支援方案活動的設置，例如在進行「動物」方案時，積木角成為「喝奶國」小組模型建造的地方；娃娃家則成為「喝奶國」舞台布置主要場地，直到方案活動結束後，這兩個角落才恢復自由活動；另外有一個特別的現象，就是幼兒們有個習慣，在角落自由活動時會先徵詢兩位老師「今天要開哪個角落？」老師最常開的是益智角、玩具角，至於美勞角，雖然在進行「彩虹」方案時，有許多小組活動在此進行，但研究期間未曾見過幼兒於自由角落時間在美勞角自由探索。

表 3-2：「動物」方案的歷程

大鳥歐利班（大班）九十學年度第一學期		進行日期：900901 - 901227（16 週）
參與幼兒：全班 29 位幼兒（5-6 歲）		教師：賈老師、貝老師
第一階段	<p style="text-align: center;">【引發方案的開始】（第 1-2 週）</p> <p>大鳥歐利班幼兒對「動物」方案感到興趣，主要是源自中班下學期期末參觀松鼠哈姆班（中班）的方案成果展，幼兒對於該班呈現的動物園情境，如運用桌子搭建而成的雙層夜行一館，以及各種動物的家等等，印象十分深刻，所以老師在與幼兒討論本學期方案的主題時，幼兒們興奮地表示要進行「動物」方案。</p> <p>方案進行之初，幼兒們將知道的動物盡情地畫在大壁紙上，玩著「動物國王找部下」的分類遊戲，並依照各國的特性來取名稱，於是有了「飛行國」、「喝奶國」、「水中國」、「蟲蟲國」以及「爬行國」等五個動物王國來進行分組活動。</p>	
	<p style="text-align: center;">【方案的發展】（第 3-13 週）</p> <p>老師請幼兒分組討論探究方向時，幼兒們多提出要以「蓋模型」來呈現研究內容，但老師為了因應園方要求減少建造活動，而請幼兒多往其他呈現方式構思，最後仍根據幼兒的投票表決、後續呈現方式的摸索及確認，「飛行國」、「爬行國」決定以舞台劇、偶台劇來呈現；「水中國」、「蟲蟲國」、「喝奶國」則以模型建造來進行研究。過程中配合著各種調查活動，例如：實地參訪、昆蟲飼養及觀察、查閱書籍及觀賞影片等，幼兒們也運用各種圖象，例如：「主題畫」、「筆記畫」來記錄調查及觀察到的種種事物及現象；各組幼兒也以合作的方式，在「設計圖」中畫出明確的小組目標，藉由「戲劇扮演」或是「模型建構」來呈現方案探究中所獲得的想法與概念。</p> <p>各組模型建造、戲劇扮演等活動持續進行的同時，因貝老師介紹的「土撥鼠洞洞遊戲書」，引發幼兒圖畫書創作的興趣，頓時教室活動的焦點，都集中在結合圖象及語文表現的圖畫書創作上。為催化幼兒更高的創作動機，老師思考如何增進幼兒創作故事的能力，所以此時期也多配合圖畫書視聽之旅影帶、圖書做分享，並利用團討時間，討論如何「想」故事，幼兒也以個人或合作方式創作一系列的想像性圖畫書。</p>	
第三階段	<p style="text-align: center;">【方案的結束】（第 14-16 週）</p> <p>學期末時，老師將幼兒們創作的各種圖畫書展示在公佈欄，以供幼兒相互欣賞及分享；「水中國」、「蟲蟲國」、「喝奶國」的模型建造也大致完成，清楚地呈現幼兒在方案探究中主題認知上的成長。整個「動物」方案的探究，也隨著「爬行國」的「烏龜找朋友」偶台劇、「飛行國」的「天鵝與公主」舞台劇公演結束而畫下句點。</p>	

表 3-3：「彩虹」方案的歷程

大鳥歐利班（大班）九十學年度第二學期		進行日期：910218 - 910607（10 週）
參與幼兒：全班 29 位幼兒（5-6 歲）		教師：寶老師、貝老師
第一階段	<p style="text-align: center;">【引發方案的開始】（第 1-4 週）</p> <p>上學期期末，老師與幼兒們討論這學期方案主題時，幼兒採分組畫設計圖的方式提出各種意見，如：書店、找寶藏、氣球、蓋房子、彩虹等，經師生們多次討論，決定要進行「彩虹」方案，並一同規劃主題網的初步發展方向。</p> <p>「彩虹」方案進行之初，老師期望藉由觀察生活週遭色彩等活動，來增加幼兒的色彩敏感度，進而擴充美的知覺，再加上一連串的色彩體驗遊戲，幼兒不僅開始關心生活週遭的色彩，並能運用三原色顏料自行調配出所要的顏色，盡情揮灑畫筆，感受豐富色彩。</p> <p>此時光影的各種實驗，也在「黑城堡」中展開，幼兒發現用玻璃紙矇在臉上看世界，會有不同的發現，進而引發做「彩虹眼鏡」的動機，開始設計、製作自己的彩虹眼鏡，戴著它體驗色彩變化，並用「筆記畫」記錄觀察所見。</p>	
	<p style="text-align: center;">【方案的發展】（第 5-10 週）</p> <p>兩位老師考量探索焦點的深入，請幼兒依興趣分為「光影」、「色彩」兩組。「光影組」持續就各種光影現象做探究，例如：發現手電筒與蠟燭光源照射在物體上會產生不同的光影現象，也發現光線可透過玻璃瓶、塑膠瓶不會透光但會產生影子，並進而對放大鏡產生興趣，持續運用放大鏡在戶外探索；「彩色組」則是在校園中尋找「大自然的顏色」，幼兒將各種大自然的東西（如：花、水果、青菜等）打成汁，發現打出來的汁不見得與東西外觀同色，並探究促使顏色改變的因素。上述兩組的探究過程中，幼兒們藉由「筆記畫」記錄觀察或實驗的結果，從圖象紀錄可以看出幼兒因親身的體驗，對各種光影及色彩現象有著更清楚的概念。</p> <p>多次的大學校園尋寶，「光影組」持續運用放大鏡進行各種觀察及探究，例如：幼兒發現太陽光穿透放大鏡會在中心點產生熱，並實驗何種材料在放大鏡下會燃燒，幼兒發現報紙最快冒煙、燒出洞；樹葉會變軟、變紅再變黑，但不會燃燒。「色彩組」幼兒再度尋獲各種「大自然的顏色」，用 12 色蠟筆記錄顏色時，幼兒發現蠟筆的顏色不夠用，並提出可以用水彩，而且只要用紅、藍、黃三色，什麼顏色都可以調出來！幼兒們調出 80 多瓶不同的顏色，直到沒有瓶子才作罷，且主動將顏色依色系分類，在戶外玩著自己調出來的顏色。隨後，在討論顏色可以做什麼時，幼兒提議要烤彩色餅乾，陸續幾天玩著和麵團、烤彩色餅乾的活動。</p> <p>後來因缺水問題及幼小銜接活動將至，進行二個多月的彩虹方案活動告一段落。</p>	
第二階段		

三、研究參與者

(一) 寶老師

寶老師 51 歲，師專幼師科畢業，幼稚園工作經驗近 25 年，自民國 67 年進入快樂幼稚園任教至今，為該園最資深的老師。篤信基督教，育有一女一子，目前分別就讀高中及國小。

敞開雙手，以擁抱來與幼兒道早安的寶老師，形容自己「年紀不小，但充滿活力與衝勁(91052113 寶訪)」，當她與幼兒互動時，總是運用著豐富的肢體動作及表情，搭配著甜美、宏亮的聲音來吸引幼兒們的目光，尤其早上帶領幼兒做律動時，輕盈的步態中充滿韻律及節奏感，我看到的不仅是寶老師身體上的熱情與活力，也能感受到她內心的年輕。

雖然面臨退休年齡，但她覺得自己還很年輕、精神很好，喜歡跟幼兒們在一起，認為幼教工作充滿挑戰，但也覺得自己過得很充實又愉快，所以還在考慮是否要退休(91052113 寶訪)。在與寶老師談起人生經驗時，才瞭解到她充滿笑容的神情背後，卻也隱藏著一段艱辛的成長歷程。

寶老師小時候家境清寒，身為長女的她，從小必須分擔繁重的家務工作，國、高中時就往外頭打工賺錢補貼家用，並以半工半讀的方式完成家專幼保科學業；畢業後，曾在電子公司工作八年，從「作業員」一路做到管理好幾十人的「領班」，這種吃過很多苦、受過很多磨練的成長歷程，讓她覺得自己「有一種韌性(91052120 寶訪)」、「有著很強烈的責任感(90121216 寶訪)」。後來因緣際會地知道快樂幼稚園招考新老師，寶老師通過甄試而被錄用，就此走上幼教這條路，寶老師笑著說自己「好像是誤打誤撞(91010501 寶訪)」成為一位幼教老師，初任教時也面臨許多挫折，但因自己凡事認真學習、不服輸的個性，下定決心一切重頭學起，每天幼兒放學後留下來努力練習、加強自己不足的地方，期間曾到師專進修部幼二專唸書，取得正式幼稚園教師資格，其後也因教學受到肯定，曾於民國 76 年獲得台北市優良教師獎、89 年榮獲師鐸獎，更使得她堅定地以幼教工作為終身志業。

寶老師剛到快樂幼稚園時「一班有非常多的小朋友，大班差不多一百個、中班八十個、小班四十個，走傳統的教學，老師把要教的教材準備好，按部就班地教給幼兒，(91010502 寶訪)」，之後歷經多次教學型態改變，到後來轉變為方案教學時，寶老師認為自己的整個教學方式及教學心態都有了相當大的轉變。

用「主題」來呈現！孩子很快樂，但是老師的挑戰性很高、自己在這個過程裡面衝擊也滿大的啦！最重要的是妳自己開放的心有多少？開放之後你對孩子的要求就不會那麼的急，也不會做錯了就馬上指責……會去想怎麼做會更好！……走「主題」要容納各種不同的意見，要包容孩子他有錯的行為，他可以有發表自己想法的機會，所以有很多的意見都會衝擊到你，以前你是很權威的，可是你要讓孩子覺得能夠接受你，然後把你當成很知心的朋友，什麼話都會跟你講，你就成功了，我覺得我自己開始朝向這個方向來努力，我也很想跟孩子變成朋友……所以那時候完全是依孩子的興趣在玩！孩子玩的很開心，我看到孩子這樣投入，很高興、很開朗的聲音，能夠跟孩子這樣子互動的非常好，我覺得我自己都好像進步了很多，那種感受真的應該怎麼講，就是…「自己好有價值」喔（91052118 寶訪）！

寶老師說自己從一位權威的指導者，轉變為隨著幼兒興趣發展活動，鼓勵幼兒凡事自己動手做、敢勇於嘗試的引導、支持角色，雖然內心經歷不小的衝擊及挑戰，但因角色的改變，與幼兒有著更親密的互動，不僅讓她感受到做老師的價值，也體會開放的意義。此外，因本身喜歡接受挑戰，與幼兒進行方案活動時，喜歡嘗試不同的事物，例如大鳥歐利班中班進行的「博物館」、「逛街」方案，對自己來說都是新的嘗試，尤其當她看見幼兒投入在自己熱衷的遊戲情境，表現出自信的笑容時，寶老師就覺得很有成就感、很快樂，這也是她天天充滿活力的主要動能來源。研究期間，總是看見寶老師忙碌地穿梭在方案各小組活動當中，協助幼兒想辦法解決問題、費心於準備豐富的教材及資源，並考量如何引發幼兒更高的探究動機。

寶老師提到支持她能在幼教界堅持 25 年的主要原因，是她國小六年級級任老師對她的照顧與關愛，這位老師的身教，深深影響她對待幼兒的態度。

這個老師非常照顧我，甚至讓我們功課不好的孩子到他家免費補習，這是很深的感受，所以我碰到特別需要別人疼愛的孩子時，就會更疼惜他們，像我教過聽障兒、腦性麻痺和自閉的孩子，這樣的孩子一、兩個在你班上，你就覺得很累了，我覺得我就是需要來照顧他，可能是基於「媽媽的愛」，

我通常碰到這樣的孩子，下午的時間會多幫助他們一些。可能是我的老師給我的潛移默化，他並沒有告訴我以後去當幼稚園老師，你可以多付出，可是我覺得他給我的感覺就是很照顧我，我後來從事幼教工作時候，我覺得孩子都有個別的差異，要怎麼來幫助能力比較弱的孩子，是我最大的責任吧（91052112 寶訪）！

寶老師多次提到恩師對她的啟示，講到感恩之處還不禁落下淚來（91010507 寶訪），再加上多年與幼兒的親身接觸，她認為幼兒的個別差異相當大，要根據幼兒的需求給予個別的指導，特別是那些能力較弱的幼兒，更要盡自己的力量來協助其發展潛能，這是身為幼兒教師最大的責任！

（二）貝老師

貝老師 26 歲，師範學院幼兒教育系畢業，大五實習即在快樂幼稚園實習，自 88 年正式任教至今已有一年的幼教經驗。目前育有一位稚齡女兒。初次見到貝老師時，正在孕育小寶寶，於 91 年初生產，至 4 月產假結束回到班上，產假期間由一位從園裡退休的花老師來代理其職務。

笑稱自己是「黑綿羊」的貝老師，溫柔甜美的外表之下，有著相當的自信及主見。她說自己會選擇教職工作，主要是受家人、接觸人本教育基金會以及就讀幼教系的影響。小時候因父親在榮工處工作的關係，有很長的一段時間住在工寮裡，而且必須隨著父親工作調動，不停的搬家及轉學，但因媽媽開明的教養態度以及從小帶著她們上圖書館、逛美術館、坐公車四處旅遊的經驗，讓她一點也不覺得自己是工寮長大的孩子，對許多事情也有著不同見解的思考方式。從高中開始，因姐姐在「人本教育基金會」工作的關係，寒暑假會去帶領國小、國中學生梯隊活動，而「人本」對人性本質正向的看法，對她目前看待幼兒的方式影響很大。

我覺得整個思考或是看孩子的角度，差很多！就是你會從很多不同的角度來看孩子，他們（人本教育基金會）都是用很正向的方式在看孩子……這樣子的過程真的很影響我現在對待孩子的方式（90120613 貝訪）。

她非常反對教師體罰學生，認為「老師並沒有被賦予可以去打另外一個獨立個體的權力(90121329 貝訪)！」言談之中也對目前的教育亂象及問題感到憂心，曾參與過訴求教育改革的遊行活動，而成為一位老師最主要的原因，就是對「現在的教育很不滿，所以會想自己出來帶、出來試(91053012 貝訪談)。」貝老師也說自己在大學聯考時能填到幼教系是件幸運的事，且未曾想過要轉系或是輔修初教系當國小老師，因為她認為幼教系是一個很開放的環境，系上老師的想法及上課方式也比較開明，這不僅影響他的思考事情的方式，也讓她對幼教產生一股執著的熱忱。

貝老師認為幼兒階段是人生最重要的時期，「一個人最多能力發展的時候，就是還在小孩子的階段(92112701 貝訪)」，幼兒有豐富的潛能，需要老師及家長用心陪伴，提供豐富的資源來協助他們將自己的能力引發出來。他覺得「幼稚園老師最難當，想當一位『好』的幼稚園老師更難(91053012 貝訪)！」因為這是最直接接觸人生關鍵時刻的工作，老師怎麼對待幼兒，很可能就是他以後對待別人的方法，老師鼓勵幼兒想事情的能力，幼兒以後遇到事情就會思考，所以她一直覺得自己很重要，尤其「小時候的孩子真的是這麼的棒，你怎麼可以不看重自己的角色，好好地陪他們、好好的帶他們(91053013 貝訪)！」

她覺得對一個當老師的人而言，三年的教學經驗只算是一個非常短的時間，還有很多教學方法在嘗試、在修正，所以這只算是教學的「嘗試期」。至於在快樂幼稚園任教的最大收穫，就是「更堅定自己要走幼教這條路(91010505 貝訪)！」目前他覺得最大的挑戰，還是在於學習處理教學現場的一些問題，例如幼兒之間的紛爭、突發事件的處理以及如何去與家長溝通、與園裡其他老師相處等等問題，這都還需要再學習。

另外，她也提到「省思」是老師應該具備的特質之一，唯有確實省思，才能改進自己教學上的缺失，讓自己的教學更貼近幼兒發展的需求。

記得我以前有一個小小的習慣，每天要睡覺前都會想哪些事情做不好，想一想之後就很安心地去睡覺。我覺得當老師需要這樣的特質，能想想自己哪裡沒做好，因為我看到很多人沒辦法省思自己，所以我會很要求自己省思，因為我覺得人最看不到自己的缺點，往往看不到自己不好的地方，就真的是缺點的地方，我會要求自己不要再犯那樣的錯(91053012 貝訪談)。

在貝老師的教學日誌裡，看到她不時地省思自己在活動進展中是否主導太多？是否能引發幼兒更主動的探究精神？她也不斷地提到「孩子並沒有好的跟不好的部分，重要的是你要怎麼去引發他『好』的部分（90121317 貝訪）。」當幼兒有狀況或是不專心的時候，就要想想是不是自己活動規劃得很無趣，無法吸引幼兒的注意力，這也比跟幼兒生氣有意義多了。

貝老師相當喜愛閱讀圖畫書，他說這是受媽媽及兄姐的影響，從小因媽媽喜歡看書，時常帶著他們上圖書館，哥哥、姐姐也是喜歡看書、會不斷充實自己的人，所以她認為書是很重要的資源。除了自己喜歡閱讀外，也希望能讓班上的幼兒體會讀書的樂趣，鼓勵幼兒自己主動查書、看書外，她也會找時間和幼兒們分享與方案活動有關、或是新買的圖畫書。

最後說明一下兩位老師的互動關係。貝老師成為正式幼教老師以來，就一直與寶老師搭檔，目前已是合作第三年。兩位老師之間的搭檔關係，寶老師笑著說這是一種「唱雙簧」的關係（92052810 寶訪）。觀察中，兩位老師相處的相當融洽且有默契，雖然她們在今天誰主教、誰寫教室日誌上有做分工，但若不仔細看，實在分不出來今天是誰在主教。團討時，兩人總是一搭一唱地在與幼兒進行討論，也常看見她們細聲地討論活動下一步的規劃或是幼兒們的特殊情況，從這些景象中，可以感受到他們之間良好的互動。

貳、我的角色

第一次與寶、貝兩位老師見面時，貝老師問我：要以何種「角色」進入教室？是要參與活動？還是只在一旁觀察？由於先前初探研究的經驗，我決定將自己觀察者的角色定位在 Gold（1958，引自黃瑞琴，1994）所謂的「觀察者即參與者」（an observer-as-participant）角色。也就是在教學活動進行過程時，不參與教學，也不參與活動，退居教室一角專注觀察、記錄老師與幼兒在美術表現活動中的互動歷程；但在幼兒自由活動、戶外活動或是進餐、吃點心時，就常經不起幼兒的「誘惑」，加入他們的活動或與他們共享美食。

既然決定以「觀察者即參與者」角色在現場進行觀察，向幼兒及家長們自我介紹也是必要的，在貝老師細心的提醒下，我於90年10月2日寫了「給

家長的一封信」(見附錄二, p.183)張貼在教室外的公佈欄,讓各位家長瞭解我是誰,以及目前在班上進行研究的概況。可以明顯感受到,因有了這一封信,家長會主動與我打招呼、聊起幼兒的日常生活瑣事,如貝老師所說的,這是家長與研究者雙方的相互尊重(90120611 貝訪)。兩位老師也利用團討時間正式將我介紹給幼兒們認識,「孩子也給了我一個好大的『愛的可樂!』當孩子撲向我,請我喝可樂時,我真的好高興,覺得自己成為這個大家庭的一員了(90101201 觀)!」

對幼兒而言,我像是個「大玩伴」,幼兒們常邀請我加入遊戲或是拿作品與我分享,並以「楊老師」或是「羊咩咩老師」來稱呼我,但他們也清楚地看出這個楊咩咩老師是不具教師權威的,例如:「小森、小代在玩打架遊戲,小代說不要打了,(指著我)老師在看了!小森看了我一眼說:他不是老師!便拉著小代繼續扭打成一團(90101105 觀)!」幼兒們也常笑著對我說:「羊咩咩老師!趕快擠牛奶給我們喝(90101201 觀)!」「羊咩咩不可以吃點心,應該要去吃草(91031303 觀)!」因幼兒們的熱情,讓我常在教室裡流連忘返。但有一件事困擾著我,就是幼兒對我用來現場記錄的隨身錄音機及筆記本非常有興趣,不時地跑到錄音機前面吼一吼,或是為了要搶筆記本塗鴉,造成教室常規的小混亂,這也讓我對兩位老師感到過意不去。之後,貝老師在團討時提醒幼兒「楊老師也是要來觀察小朋友畫畫的,如果你們常常跑去找楊老師,他有沒有辦法做觀察!...而且我們都有我們要做的事情,我們就做我們的事情就可以了(90101801 觀)!」我也清楚明白地告訴幼兒「我要觀察『專心』畫畫的人(90101801 觀)!」並在幼兒想來玩錄音機或是借筆記本塗鴉時,以溫柔但堅定的態度回絕,久而久之,幼兒們也就比較不會因我及錄音機而分心。從這件事看來,雖然我極力不想對課室活動造成干擾,但事實上卻也不免產生一些影響。

對老師而言,我是一個來做研究的人,從一開始,我的存在並沒有對寶老師造成太大的影響,除了熱情的打招呼外,我在翻閱幼兒作品時,寶老師也常熱心地與我分享對幼兒作品的看法;但可以感覺到貝老師在研究進行之初,因「多了兩隻眼睛在盯,多少還是有點不大習慣(90092501 貝觀訪)」但到後來,兩人對於我的出現相當習慣,甚至到了該出現的時間還沒出現,還笑著對我說:「你遲到了(90121301 觀)!」「怎麼這麼久沒出現(91040901 觀)?」並主動與我分享近日班上的狀況,我與兩位老師的默契便在他們溫暖的接納中蘊育而生,而兩人在現場觀察、訪談時的率真表現,例如不會刻意說好聽的話,或

是回答一些並非自己行為、想法的「標準答案」，這也讓我得以盡量貼近現場真實狀況下進行研究。

為不影響老師下班後的家庭生活，正式訪談大多利用幼兒午休時間來進行，為感謝老師毫無怨言的大力支持與配合，我也依自己的能力主動要求幫忙一些班務瑣事，例如校外教學時協助拍攝錄影帶、協助打教學紀錄中的逐字稿等等，但這些都不及老師受我「糾纏」多年的辛勞。也因園方教學方法實驗或行政事務紛爭，分享許多老師對園方相關事件的意見，但基於對老師的尊重，且與本論文無直接關係，也就刪去不論。我與兩位老師私底下也成為好友，彼此交換幼教理念，沒有幼教現場教學經驗的我，也成為一位「學習者」在學習兩位老師的帶班技巧及實務經驗。

隨著大鳥歐利幼兒們的畢業結束現場觀察，但我因「幼兒教育實習」課程的關係，仍在快樂幼稚園實習，91 學年度年上學期時兩位老師已經分別與其他老師搭檔帶小班，而我刻意選擇寶老師的班級——「小鳥歐利班（小班）」成為教學實習的場所，除了針對研究議題持續訪談外，我也分享了寶老師從面臨退休的徬徨乃至釋懷的心情轉變。

至於貝老師，因尚在適應新的搭檔關係，再加學期末班上多位幼兒轉至其他園所，貝老師似乎失去往日在大鳥歐利的燦爛笑容，在一封私人信件中他提到：「多謝你來寶、貝時代的大鳥歐利班做研究，你發現了我們的好，我也因此對這行業更想挑戰、投入，雖然近來不如意甚多，但我想在大鳥歐利的美好記憶，將是支持我繼續走下去的動力（920630 貝私人文件）！」我想我的角色也從研究時「研究者」的角色，隨著現場觀察的落幕逐漸轉為「朋友」。

第二節 資料的蒐集與分析

壹、資料的蒐集及整理

為多角度進行資料蒐集與驗證，針對研究目的深入探究寶、貝老師在美術表現活動中的教學意象，本研究採用參與觀察、訪談以及文件蒐集等方式進行資料的蒐集與整理。

一、參與觀察

自 90 年 9 月 17 日與大鳥歐利班寶、貝兩位老師討論我的研究方向及所使用的研究方法後，於 90 年 9 月 20 日正式進入大鳥歐利班參與觀察，至 91 年 6 月 27 日退出現場觀察，總計進行了 62 次的現場參與觀察，詳細的觀察時間紀錄請見附錄三 (p.184)。

上學期期間，只要沒有修課的時段，我會儘量到現場觀察，原則是星期一、四、五的上午以及星期二、五的下午，除了想儘快瞭解班上活動、作息時間外，也希望藉此能與老師及幼兒們建立起熟稔的情感。下學期則因修課時間較分散，所以觀察時間安排在星期二、三的上午，如此也能彌補上學期較少觀察到的時段。

觀察時，採取無結構式的實地觀察，也就是在自然的情境下進行參與觀察 (王文科, 2001)，並以寶、貝老師的言行、與幼兒的互動及對話為觀察焦點。觀察時發現，寶、貝老師常同時在班級中與不同的幼兒進行互動，很難同時掌握兩位老師的一言一行，所以觀察時會根據當天是哪位老師主教，就作為觀察當日的主要觀察對象。

觀察結束後，我立刻針對所觀察到的資料作省思，在「觀察者評註 (observer's comments, 簡稱 O.C.)」欄中寫下自己當時的想法、反省及情緒，並儘可能地在觀察的當天將所觀察到的資料輸入電腦，並做初步的分析、發現問題，以作為下次觀察的重點，或是提出疑問，與寶、貝老師訪談時做進一步的討論及疑點澄清。

除了現場的觀察筆記外，為了能蒐集到寶、貝兩位老師在與幼兒互動時詳細的口語資料，獲得兩位老師同意下，於 90 年 10 月 2 日開始運用錄音機來輔助蒐集資料。錄音的輔助，除了能蒐集到更完整、詳實的資料外，也能減輕因現場情境變動快速，擔心記錄不及所帶來的緊張與不安。事後，配合著觀察日誌，詳細重複聆聽，並擇其重點轉譯為逐字稿以便進行後續的分析。轉譯逐字稿常用的轉譯符號參見表 3-4；現場觀察日誌舉例請見附錄四 (p. 186)。

表 3-4 轉譯符號與範例

符號	說明	示例	資料來源
T	老師的簡寫	貝 T：我們是在說欣賞！欣賞是在說好聽的，還是不好聽的？	90101110 觀
:	說話者所說的話	貝 T：小代來介紹一下，你們做的是什麼？ 小代：有魚、鱷魚、烏龜、獨腳仙……（陸續說出）	90101802 觀
()	說話者的神情、動作或研究者的註解	寶 T：那你要不要替牠想辦法？很-----長-----（手再度做出誇張的章魚動作）！	90102405 觀
>	「說者」對「聽者」說話	貝 T > 孩子們：有沒有人寄居蟹啊？ 小嫫 > 小潔：我不會畫寄居蟹，寄居蟹要怎麼畫啊？	90101806 觀
.....	話語省略、刪減	小希：.....海裡的岩石！老師！我想到了！桌子就可以當岩石啊！	90102603 觀
...	話語間有所停頓	寶 T：一抓就不見了？嘿嘿！我今天想要讓你們變魔術！讓你們變成魔術師！...那要怎麼變呢？	90031305 觀
字-----	該字聲音延長	貝 T：你有沒有看到，為什麼狗好冷，因為有什麼？咻-----！（表示風聲）他連風都畫出來了！你看得風嗎？	90101110 觀
/	話語被打斷	寶 T：因為彩虹很美！那你會不會想用手去抓它？好！那寶老師想請大家用你們的手抓/ 小尹：一抓就不見了！	90031305 觀

二、訪談

訪談是溝通，其目的在得知觀點、解釋和賦予意義，以對情境有更多的瞭解。訪談使我們有機會進入他人的知覺，包括躲在行為後面的主要想法、價值、信念、動機、判斷態度和情緒（夏林清譯，1997；黃瑞琴，1991）。為了瞭解寶、貝兩位老師在幼兒美術表現活動時的想法、計畫、所遭遇的困難、應對方法以及對問題的省思等，我定期和老師進行訪談。訪談成了我了解他們「所作所為」背後意義的重要途徑。

訪談可分為正式及非正式訪談。正式訪談之初，我並沒有預設要問哪些問題，除了想藉此機會與老師更加熟識外，主要是以老師的成長、工作經驗，或當週的活動為訪談焦點。隨著觀察次數的增加，對老師、幼兒、班上活動進行方式的逐漸熟稔，以及研究方向的確定，而將訪談焦點集中在瞭解兩位老師對幼兒美術表現的看法、老師安排相關活動的動機與考量，訪談之前也會依據現場觀察及前次訪談中認為可深入探討之部分，事先擬定「訪談指引」（interview guide）來輔助訪談的進行。訪談全程運用錄音機錄音，事後轉譯為逐字稿，並針對訪談資料寫下自己的看法、省思以及研究進行與修正的情形。研究期間分別與寶老師、貝老師進行九次及七次的正式訪談，另外與

該園園長、來班教學實習兩週的竹子老師各進行過一次正式訪談。正式訪談日期紀錄請見附錄三 (p.184)；正式訪談逐字稿舉例請見附錄五 (p.187)。

非正式訪談部份，研究進行之初，我會將現場觀察到有疑問的現象記錄下來，但因擔心會耽誤或影響老師與幼兒互動，並沒有立即與老師針對疑問之處進行對談、瞭解或是澄清，而是等到正式訪談時，才向老師們請教我的疑問，但常因臨時有事取消正式訪談，致使許多疑問無法有效澄清，事後再與老師談起時，也因時效性的關係而有所遺漏。之後我運用活動進行的空檔時間，例如幼兒在吃點心、上廁所或是午餐時間，向老師提出我的疑問，老師也能就其想法與我分享。我發現若能運用空檔時間和老師作短暫的交談，並不會影響到活動的進行，而我也因疑問能立即澄清而更能掌握教室裡的脈絡，以及老師當時行為背後真正的想法與動機，研究進行上算是相當大的突破！之後，老師們也會主動利用時間，跟我談起活動進行時的一些想法或省思；觀察日的午餐時間就成為我與老師非正式訪談很重要的時刻。非正式訪談也運用錄音機錄音，連同該日觀察日誌一併轉譯成逐字稿。

三、文件蒐集

黃瑞琴 (1994) 提到文件的主要用途是作為檢驗其他資料來源的證據。研究中，我蒐集了下列的文件：

(一) 教學日誌

蒐集寶、貝老師的教學日誌，藉以瞭解研究參與者每日所進行的活動、課程規劃的想法、教室中特殊事件的處理方式以及教學省思等等。從教學日誌可看出班上每天活動的大略情形，也可以彌補沒有觀察日子遺漏的部份。

(二) 幼兒美術作品拍照存檔

攝影是視覺的延伸和記錄，尤其當文字難以描述現場細節時，即可用相機直接存留視覺的影像記錄 (黃瑞琴, 1994)。因關心的焦點在於寶、貝老師在幼兒美術表現活動中的教學意象，幼兒的作品亦可提供相關訊息，所以我將幼兒們的作品用數位相機拍照、歸類存檔以便作為解析及佐證之用。第四章研究發現所引用的幼兒作品，原稿尺寸多為八開，若為特殊尺寸 (如：半開、全開等) 將附註於旁。

(三) 其他文件

園方出版的刊物、書籍、簡介手冊或是所發的通知單、意見調查表等，也在文件蒐集的範圍內，以便對園方及研究班級有更清楚的認識與瞭解。

上述參與觀察、訪談、文件蒐集為本研究蒐集資料的主要方法。為方便多種資料的系統化運用，我將所蒐集的資料，分別賦予索引代碼，以利分析、比對及呈現之用；編製代碼的原則如表 3-5 所示。

表 3-5：資料索引代碼編製原則

類別	代碼	編碼原則	示例 / 備註
正式訪談	訪	民國年月日 + 頁數 + 受訪者 + 代碼	例：91052119 寶訪 = 民國 91 年 5 月 21 日正式訪談寶老師的錄音資料，所轉譯的逐字稿第 19 頁。
觀察日誌，包含： 1. 現場錄音 2. 非正式訪談	1. 觀	民國年月日 + 頁數 + 代碼	例：91031302 觀 = 民國 91 年 3 月 13 日所寫的觀察日至第 2 頁。
	2. 觀訪	民國年月日 + 頁數 + 受訪者 + 代碼	例：91061701 貝觀訪 = 民國 91 年 6 月 17 日非正式訪談貝老師的錄音資料所轉譯的逐字稿，在當天觀察日誌第 1 頁。
教師教學日誌	日誌	民國年月日 + 著者 + 代碼	例：910520 寶日誌 = 民國 91 年 5 月 20 日寶老師所寫的教學日誌
其他文件： 寶、貝老師發表於園刊、專書之文章，以及園方簡介手冊...等	1. 園方簡介	學年度 + 學期 + 頁數 + 代碼	例：90 學年上 01 園方簡介 = 90 學年度上學期園方簡介手冊的第 1 頁
	2. 文件	民國年月 + 期數 + 起始頁 + 出處 + 著者 + 代碼	例：91064454 園刊寶文件 = 刊登在民國 91 年 6 月出版的園刊 44 期第 54 頁，寶老師所寫的文章
	3. 私人文件	民國年月日 + 著者 + 代碼	例：920630 貝私人文件 = 民國 92 年 6 月 30 日貝老師所寫的私人文件

貳、資料的分析

本研究採「開放性譯碼」的方式來進行資料分析，即「藉仔細檢驗而為現象取名字或加以分類的分析工作」(徐宗國譯，1997，頁 70)。當所有文字資料經過多次反覆閱讀後，參考 Bogdan and Biklen (黃光雄等譯，2001，頁 240-250) 所列的編碼類別 (coding categories) 架構進行編碼，並不斷地從原始資料中檢視有否遺漏或需補充之處，最後將資料串聯成「研究發現」。

分析資料時，我應用「教師教學意象」的概念 (Clandinin, 1986; Elbaz, 1983)，來深入探究兩位教師在引導幼兒進行美術表現活動時，背後所持有

的信念、觀點或是個人哲學觀。在分析研究所蒐集的各種參與觀察、訪談、文件等資料時，逐一將有關寶、貝老師教學意象的資料，進行開放性編碼，並多次閱讀、審慎對照、呼應，據以形成類別，建立目錄。例如：發現寶老師在帶領幼兒進行美術表現活動時，發現她會強調「公平對待每一個孩子」、「孩子之間的互助及友愛」、「培養孩子認真、負責任的態度」以及「做媽媽有責任讓孩子表現得更好」，再根據這些觀點，確立寶老師在美術表現活動中的主要意象之一為：「老師是媽媽（班級是個家）」。

經分析之後，寶老師在美術表現活動中的教學意象包含：「老師是媽媽（班級是個家）」、「基本能力是關鍵」、「美術表現是看見孩子想法的重要媒介」；貝老師的教學意象有：「教室像公園」、「美術表現是看見孩子想法的重要媒介」、「要看見孩子的好」、「圖畫書是重要的資源」。如此將能從現場的教學行為當中，尋覓出教師背後所持有的知識、信念和價值觀點等深遠意義。

而在綜合討論時，則根據研究目的，與文獻對照、呼應，針對研究發現中密切相關的幾個重要議題「寶、貝老師在美術表現活動中教學意象的異同點分析」、「寶、貝老師教學意象運作時面臨問題的調適過程」、「教師搭檔關係對教師教學意象運作的影響」以及「在寶、貝老師教學意象運作下，大鳥歐利班美術表現活動呈現之特色」，進行深入的探討。

參、研究的可信賴度 (trustworthiness)

一個研究欲說服讀者其研究結果是值得信賴的，就必須具有研究的「可信賴度」(黃政傑，1990；Lincoln & Guba, 1985)，也就是「研究者必須採用各種方法，來考驗所收集的資料，是經得起考驗、可以驗證的(高敬文，1988，頁73)」。

以下分別說明提升本研究可信賴度的各種驗證方式。

一、三角校正

「三角校正」，是指研究者運用各種資料來源、各種理論和方法、不同的資料蒐集人員，以便交叉檢查所收集到的資料及對資料的解釋(黃政傑，1990)。研究中，我以「方法三角校正」、「來源三角校正」的方式(吳芝儀、李奉儒譯，1995)，運用參與觀察、訪談、文件蒐集等多種方法蒐集資料，

並將各種資料進行交叉驗證（cross-check）來提高研究的確實性。例如：觀察發現寶老師在美勞活動中，相當在意每位幼兒都有公平機會參與活動，有時還會重複活動兩、三次，「才能讓半天班及請假的幼兒都能來試一試（90110106 寶觀訪）」，這除了現場觀察可以經常看到，教學日誌也有詳細記載外、貝老師的訪談（90022702 貝訪）、來班教學實習兩週的竹子老師，也證實寶老師安排活動「會重複！因為參與的小朋友不太一樣。寶老師記得很清楚誰有、誰沒有，誰做過幾次？都在她腦袋裡面喔（91032108 竹子訪）！」因此，透過觀察、訪談、文件資料的相互驗證，可以確定寶老師在意每位幼兒都有公平的機會來參與活動。

二、參與者稽核

「參與者稽核」，是指研究所得的資料與解釋，必須經由情境中資料提供者的稽核、認定和批評（黃政傑，1990）。正式訪談後，我會盡快地將訪談逐字稿交給寶、貝老師確認及查核，並請他們回饋意見；現場觀察結束，進入到研究資料整理與分析階段時，我與兩位老師仍保持聯繫，持續進行正式訪談就「研究發現」、「結果與討論」部分進行稽核與認定，以取得資料的確實性。對於我所寫的研究發現，寶老師說：「應該就是這樣了（92052815 寶訪）！」貝老師除了說：「你把我們的好都呈現出來了（92112710 貝訪）」外，她也指出幾個要進一步解釋清楚的地方，例如第四章第四節探討寶、貝老師教學意象異同時，我擷取一段貝老師的教學日誌「但除非孩子的個性改了，才會有較大的改變（910429 貝日誌）」來說明他對幼兒人際關係的看法，貝老師認為這樣有交代不清的感覺，我詳細閱讀之後，也認為確實有「斷章取義」之嫌，而將其詳述成「貝老師認為幼兒的人際互動能力與個性有關，但幼兒的個性並不是成人想要促使改變就能改變的」。經過寶、貝兩位老師的稽核，將使得研究發現與結論更具確實性。

三、參照的適切性

「參照的適切性」，指的是研究者所呈現的現象和解釋，都是有評據的、可以反覆檢視的（黃政傑，1990）。我將現場蒐集到的觀察紀錄、錄音帶、文件等一一建檔留存，以作為研究現象呈現及解釋的憑據，而且每個分析呈現的研究發現，都可以找到至少三個資料來支持。例如：貝老師的教學意象

之一「要看見孩子的好」，在現場觀察時，多次看見她在活動中鼓勵幼兒要彼此稱讚對方（例如 90101108 觀、90110502 觀等）外，在教學日誌中也多次提醒自己要看見幼兒「好的部分」（90101109 貝日誌、901105 貝日誌），在訪談中，更是多次提及「看見孩子的好」之重要性（90121317 貝訪、91042907 貝訪、92112710 貝訪）。從上述各種資料的相互應證、反覆檢視，可以確切肯定「要看見孩子的好」是貝老師的教學意象之一。

四、同儕簡報

「同儕簡報」，是指研究者在研究過程中，定期離開研究情境，向有關的專業人員提出簡報，一方面反省和澄清自己的研究觀點及作為，另一方面由專業人員提出質疑、給予回饋（黃政傑，1990）。研究期間，我與指導教授、三位研究所同學定期進行會議，報告研究進度、提出問題討論，就像在一次會議中，我提出因現場資料十分豐富，以致有種陷落在茫茫大海，不知該如何彙整、分析資料的感覺。指導教授提醒我要去思考，如何從豐富的現場觀察資料中，看到寶、貝老師對幼兒美術表現活動堅持、強調的點為何？也就是要把現場觀察的事件與訪談中老師的想法、動機、觀點加以結合，找出核心議題（issue），才能釐清支持兩位老師教學行為的真正背後原因，清楚呈現寶、貝老師在幼兒美術表現活動中的教學意象（91031312 論文會議記錄）。透過指導教授、研究同儕的回饋，也讓自己有凝聚研究焦點、省思自己觀點及作為的機會。

五、研究者的自我省思

研究過程中，應記錄研究者個人主觀的想法、推測、情感、問題、預感、印象、偏見或承認錯誤，在省思當中，促使研究者自覺或是察覺他與現場的關係（黃瑞琴，1994）。在現場參與觀察或是正式訪談之後，我會將個人的想法記錄在「觀察者評註（O.C.）」中，也會針對自己的觀念、衝突，研究進行方向...等問題進行反省。研究過程當中，常不免地會主觀認定老師某些教學行為的原因，也就是會用自己的想法去解釋老師的行為，但一直提醒自己不要「預設立場」、不要「戴錯眼鏡」，就像研究之初，我在觀察兩位老師在方案進行當中與幼兒互動情形時，尚未瞭解該活動的目的，就以一般美術

活動的標準，對兩位老師的教學進行批判，事後也因自己的省思，更加清楚地瞭解老師教學行為背後真正的動機。

貝老師到蟲蟲國看見小代在做溜滑梯，便問他：「哪有昆蟲有溜滑梯的？」並說「我覺得草的顏色怪怪的！」小代告訴老師是因為找不到綠色的油土，所以只好用白色的！當時我相當在意老師說的這幾句話，認為老師不能接受幼兒的想像力！但後來才了解到方案中的模型建造，並非單純的美勞活動，而是具有評量幼兒方案所學的表徵性媒介，所以老師才會如此在意，幼兒能呈現與現實狀況符合的客觀具體形象（90092801 觀省思）。

這件事提醒自己在觀察時若有疑問時，應再進一步深入探究、瞭解老師言行背後的真正動機與目的，不要在不瞭解的情況下就作評斷，並可依據自己的疑問作為進一步深入觀察及訪談的重點。

綜合上述所論，本研究除了進行長期且持續的現場觀察、提出豐富的描述外，在蒐集及分析資料過程中，也以三角校正、參與者稽核、參照的適切性、同儕簡報及研究者自我省思等方式，來提高本研究的可信賴度。