

## 第四章 研究結果與分析

本章之研究結果與分析，係依據研究調查問卷所得之結果加以整理、統計分析。全章共分為三節：第一節為基本資料分析，第二節為我國高職室內空間設計科現況分析，第三節為開放性問題與解決策略。

### 第一節 基本資料之分析

本研究問卷調查主要為我國高職室內空間設計科教師，分為年齡、學歷、教學年資、任教地區、及畢業系別等項目，茲將各項基本資料之次數分配、百分比、等級排列分述如下：

#### 壹、教師問卷

##### 一、年齡

教師問卷基本資料之年齡的次數分配表、百分比、以及等級排列分析如表 4-1-1 及圖 4-1-1 所示。

表 4-1-1：基本資料之年齡的次數分配表、百分比、等級排列統計表

年齡	人數	百分比%	等級
25 歲以下	3	4.1	4
26~35 歲	24	32.4	2
36 歲~45 歲	27	36.5	1
46 歲~55 歲	19	25.7	3
55 歲以上	1	1.4	5
N=74			

由表 4-1-1 得知，教師問卷之年齡層別以 36 歲~45 歲者最多，共有 27 人，佔 36.5%；其次為 26 歲~35 歲者，共有 24 人，佔 32.4%，再其次為 46 歲~55 歲者，共有 19 人，佔 25.7%；而 25 歲以下共有 3 人，佔 4.1%及 55 歲以上共有 1 人佔 1.4%。

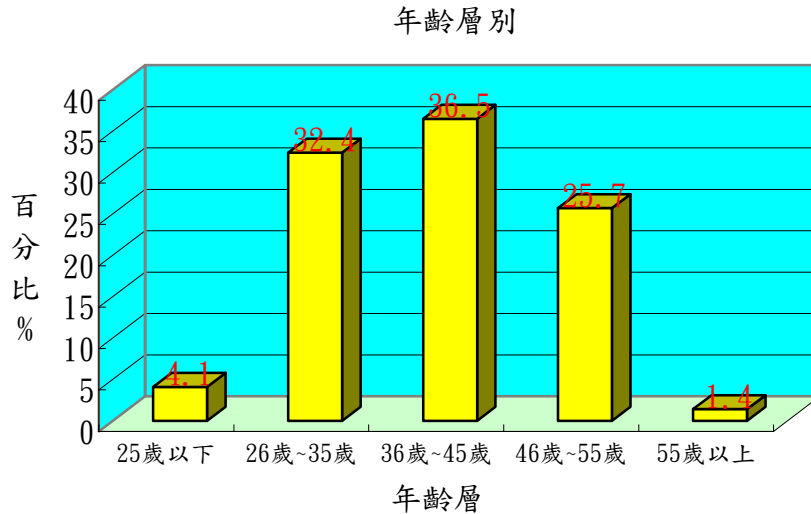


圖 4-1-1：教師問卷基本資料之年齡百分比

## 二、學歷

教師問卷基本資料之學歷的次數分配表、百分比、以及等級排列分析如表 4-1-2 及圖 4-1-2 所示。

表 4-1-2：基本資料之學歷的次數分配表、百分比、等級排列統計表

學歷	人數	百分比%	等級
專科	1	1.4	3
大學	59	79.7	1
碩士	14	18.9	2
博士	0	0	4
N=74			

由表 4-1-2 得知，教師問卷之學歷層別以大學學歷者最多，共有 59 人，佔 79.7%；其次為碩士學歷者，共有 14 人，佔 18.9%，再其次為專科學歷者，共有 1 人，佔 1.4%；而博士學歷者為 0 人。

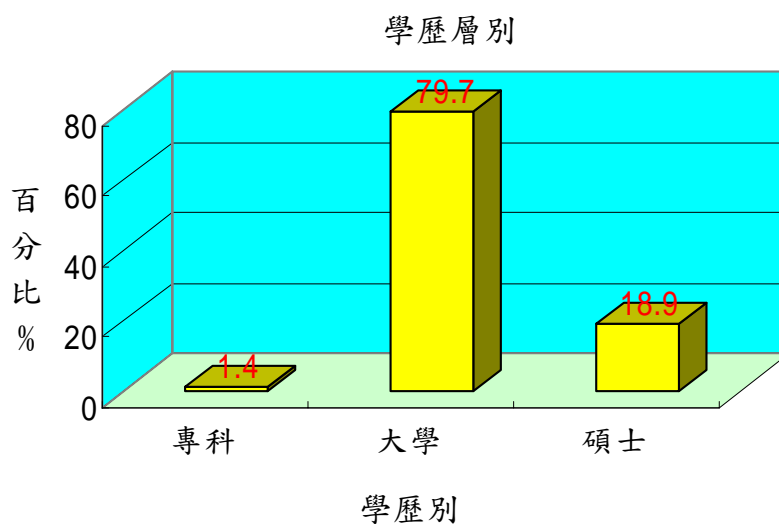


圖 4-1-2：教師問卷基本資料之學歷百分比

### 三、教學年資

教師問卷基本資料之教學年資的次數分配表、百分比、以及等級排列分析如表 4-1-3 及圖 4-1-3 所示。

表 4-1-3：基本資料之教學年資的次數分配表、百分比、等級排列統計表

教學年資	人數	百分比%	等級
10 年以下 (含)	20	27	3
10 年~20 年	31	41.9	1
20 年以上	23	31.1	2
N=74			

由表 4-1-3 得知，教師問卷之教學年資層別以 10 年~20 年者最多，共有 31 人，佔 41.9%；其次為教學年資 20 年以上者，共有 23 人，佔 31.1%，再其次為教學年資 10 年以下（含）者，共有 20 人，佔 27%。

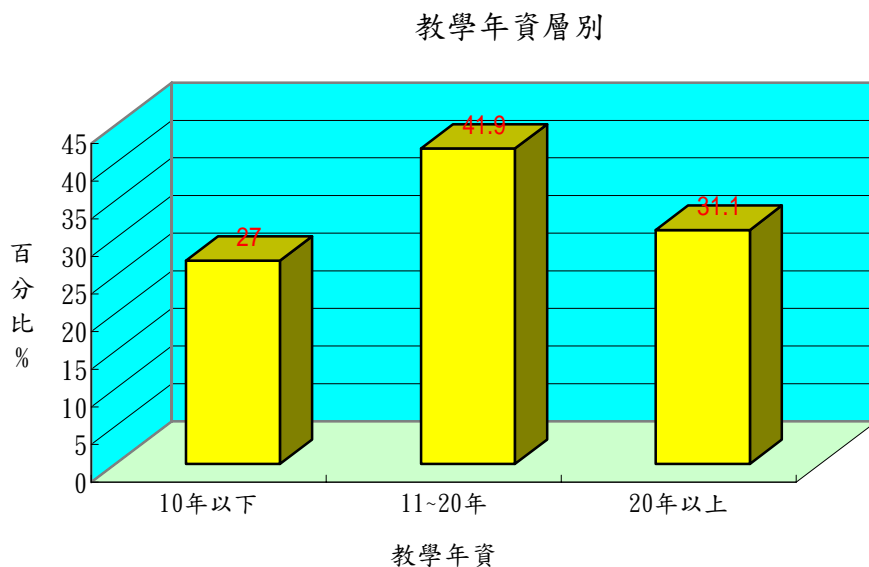


圖 4-1-3：教師問卷基本資料之教學年資百分比

#### 四、任教地區

教師問卷基本資料之任教地區的次數分配表、百分比、以及等級排列分析如表 4-1-4 及圖 4-1-4 所示。

表 4-1-4：基本資料之任教地區的次數分配表、百分比、等級排列統計表

任教地區	人數	百分比%	等級
北區	16	21.6	3
中區	22	29.7	2
南區	31	41.9	1
東區	5	6.8	4
N=74			

由表 4-1-4 得知，教師問卷之任教地區層別以南區者最多，共有 31 人，佔 41.9%；其次為任教地區中區者，共有 22 人，佔 29.7%，再其次為任教地區北區者，共有 16 人，佔 21.6%，最後任教地區為東區者，共有 5 人，佔 6.8%。

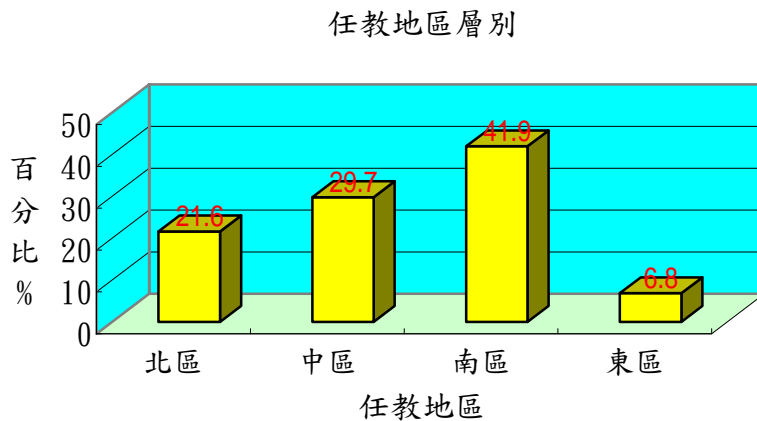


圖 4-1-4：教師問卷基本資料之任教地區百分比

#### 五、畢業系別

教師問卷基本資料之畢業系別的次數分配表、百分比、以及等級排列分析如表 4-1-5 及圖 4-1-5 所示。

表 4-1-5：基本資料之畢業系別的次數分配表、百分比、等級排列統計表

畢業系別	人數	百分比%	等級
工教系	50	67.6	1
建築系	5	6.8	3
營建系	2	2.7	5
室內設計系	6	8.1	2
工業設計系	4	5.4	4
空間設計系	3	4.1	6
美術系	1	1.4	7
其它	3	4.1	6
N=74			

由表 4-1-5 得知，教師問卷之畢業科別層別以工教系者最多，共有 50 人，佔 67.6%；其次為畢業科別室內設計系者，共有 6 人，佔 8.1%，再其次為畢業科別建築系者，共有 5 人，佔 6.8%，畢業科別為工業設計系者，共有 4 人，佔 5.4%，畢業科別為空間設計系及其他者，共有 3 人，佔 4.1%，畢業科別為營建系者，共有 2 人，佔 2.7%，最後畢業科別為美術系者，共有 1 人，佔 1.4%。

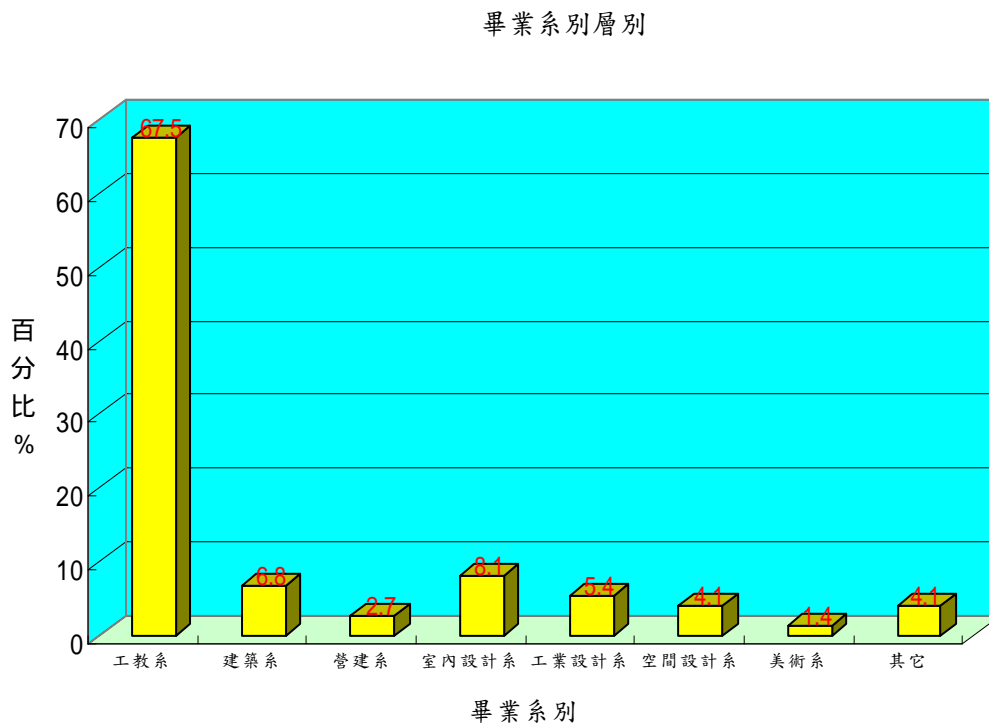


圖 4-1-5：教師問卷基本資料之畢業系列百分比

## 貳、基本資料之綜合分析

表 4-1-6 教師問卷填答者之各項基本資料綜合分析

各項基本資料	填答次數最多	所佔百分比
教師年齡	36 歲~45 歲	36.5
教師學歷	大學	79.7
教學年資	11~20 年	41.9
任教地區	南區	41.9
畢業系別	工教系	67.6
		N=74

由表 4-1-6 基本資料綜合分析得知，教師問卷中，教師年齡層以 36~45 歲為最多，而學歷層以大學學歷居多，其教學年資以 11~20 年者所佔比率為最高，而任教地區層以南區為多，至於畢業科別則以工教系為最多。

## 第二節 我國高職室內空間設計科現況分析

本研究調查問卷中為我國高職室內空間設計現況之探討，以教師的年齡、學歷、教學年資、任教地區及畢業系別為自變項，而以教師、課程、設備及學生進路等問題為依變項，茲將問卷填答者作相關統計並配合研究假設分析，達顯著水準一覽表如下所列（未達顯著水準一覽表請參閱附表四、附表五、附表六及附表七所列）：

### 壹、師資問題分析

研究假設：我國高職室內空間設計科的師資問題，不會因教師的不同背景變項不同而有顯著差異。

表 4-2-1：不同任教地區的教師對「教師是否具室內設計相關證照」同意程度之卡方摘要表

變項類別		單項人數	非常同意		同意		無意見		不同意		非常不同意		
			N	%	N	%	N	%	N	%	N	%	
任教地區	北區	16	2	12.5	6	37.5	7	43.8	1	6.3	0	0	
	中區	22	1	4.5	8	36.4	12	54.5	1	4.5	0	0	
	南區	31	5	16.1	13	41.9	7	22.6	4	12.9	2	6.5	
	東區	5	4	80	0	0	0	0	1	20	0	0	
總計		N=74	12		27		26		6		2		
卡方檢定		$x^2 = 26.940$				$df = 12$				$p = .008$			

\*  $p < .01$

由表 4-2-1 所示得知，不同任教地區的教師對「教師是否具室內設計相關證照」卡方水準達顯著，表示意見反應不一致，會有顯著差異存在。



表 4-2-2：不同畢業系別的教師對「教師的登記問題」同意程度之卡方摘要表

變項類別		單項人數	非常同意		同意		無意見		不同意		非常不同意	
			N	%	N	%	N	%	N	%	N	%
畢業系別	工教系	50	13	26	31	62	4	8	2	4	0	0
	建築系	5	2	40	3	60	0	0	0	0	0	0
	營建系	2	0	0	1	50	1	50	0	0	0	0
	室內設計系	6	2	33.3	4	66.7	0	0	0	0	0	0
	工業設計系	4	1	25	3	75	0	0	0	0	0	0
	空間設計系	3	1	33.3	1	33.3	0	0	0	0	0	0
	美術系	1	0	0	0	0	0	0	1	100	0	0
	其它	3	0	0	3	100	0	0	0	0	0	0
總計		N=74	19		46		5		3		0	
卡方檢定		$\chi^2 = 58.482$		$df = 28$		$p = .001$						

\*  $p < .01$

由表 4-2-2 所示得知，不同畢業系別的教師對「教師的登記問題」意見反應不一致，會有顯著差異。

表 4-2-3：不同畢業系別的教師對「教師是否具有教學與相關實務工作經驗」同意程度之卡方摘要表

變項類別		單項人數	非常同意		同意		無意見		不同意		非常不同意		
			N	%	N	%	N	%	N	%	N	%	
畢業系別	工教系	50	13	26	33	66	4	8	0	0	0	0	
	建築系	5	1	20	4	80	0	0	0	0	0	0	
	營建系	2	0	0	0	0	2	100	0	0	0	0	
	室內設計系	6	4	66.7	2	33.3	0	0	0	0	0	0	
	工業設計系	4	0	0	4	100	0	0	0	0	0	0	
	空間設計系	3	1	33.3	2	66.7	0	0	0	0	0	0	
	美術系	1	1	100	0	0	0	0	0	0	0	0	
	其它	3	0	0	3	100	0	0	0	0	0	0	
總計		N=74	20		48		6		0		0		
卡方檢定		$x^2 = 35.045$				$df = 14$				$p = .001$			

\*  $p < .01$

由表 4-2-3 所示得知，不同畢業系別的教師對「教師是否具有教學與相關實務工作經驗」意見反應不一致，會有顯著差異。

## 貳、課程問題分析

研究假設：我國高職室內空間設計科的課程問題，不會因教師的不同背景變項不同而有顯著差異。

表 4-2-4：不同年齡的教師對「選修色彩計畫與應用為校訂科目」同意程度之卡方摘要表

變項類別		單項人數	非常同意		同意		無意見		不同意		非常不同意		
			N	%	N	%	N	%	N	%	N	%	
年齡層	25 歲以下	3	0	0	2	66.7	0	0	1	33.3	0	0	
	26 歲~35 歲	24	8	33.3	14	58.3	2	8.3	0	0	0	0	
	36 歲~45 歲	27	6	22.2	18	66.7	3	11.1	0	0	0	0	
	46 歲~55 歲	19	6	31.6	12	63.2	1	5.3	0	0	0	0	
	55 歲以上	1	0	0	1	100	0	0	0	0	0	0	
總計		N=74	20		47		6		1		0		
卡方檢定		$x^2 = 26.651$				$df = 12$				$p = .009$			

\*  $p < .01$

由表 4-2-4 所示得知，不同年齡的教師對「選修色彩計畫與應用為校訂科目」意見反應不一致，會有顯著差異。

表 4-2-5：不同任教地區的教師對「選修估價與管理為校訂科目」同意程度之卡方摘要表

變項類別		單項人數	非常同意		同意		無意見		不同意		非常不同意		
			N	%	N	%	N	%	N	%	N	%	
任教地區	北區	16	1	6.3	11	68.8	3	18.8	1	6.3	0	0	
	中區	22	0	0	16	72.7	4	18.2	2	9.1	0	0	
	南區	31	4	12.9	21	67.7	6	19.4	0	0	0	0	
	東區	5	4	80	1	20	0	0	0	0	0	0	
總計		N=74	9		49		13		3		0		
卡方檢定		$x^2 = 27.828$				$df = 9$				$p = .001$			

\*  $p < .01$

由表 4-2-5 所示得知，不同任教地區的教師對「選修估價與管理為校訂科目」意見反應不一致，會有顯著差異。

表 4-2-6：不同任教地區的教師對「選修照明計畫與應用為校訂科目」同意程度之卡方摘要表

變項類別		單項人數	非常同意		同意		無意見		不同意		非常不同意		
			N	%	N	%	N	%	N	%	N	%	
任教地區	北區	16	2	12.5	8	50	1	6.3	4	25	0	0	
	中區	22	0	0	16	72.7	5	22.7	1	4.5	0	0	
	南區	31	4	12.9	18	58.1	7	22.6	1	3.2	1	3.2	
	東區	5	3	60	0	0	2	40	0	0	0	0	
總計		N=74	9		42		15		6		1		
卡方檢定		$x^2 = 31.027$				$df = 15$				$p = .009$			

\*  $p < .01$

由表 4-2-6 所示得知，不同任教地區的教師對「選修照明計畫與應用為校訂科目」意見反應不一致，會有顯著差異。

### 參、設備問題分析

研究假設：我國高職室內空間設計科的設備問題，不會因教師的不同背景變項不同而有顯著差異。

表 4-2-7：不同畢業系別的教師對「增設裝潢材料展示教室」同意程度之卡方摘要表

變項類別		單項人數	非常同意		同意		無意見		不同意		非常不同意		
			N	%	N	%	N	%	N	%	N	%	
畢業系別	工教系	50	15	30	25	50	6	12	4	8	0	0	
	建築系	5	3	60	2	40	0	0	0	0	0	0	
	營建系	2	0	0	0	0	2	100	0	0	0	0	
	室內設計系	6	4	66.7	2	33.3	0	0	0	0	0	0	
	工業設計系	4	4	100	0	0	0	0	0	0	0	0	
	空間設計系	3	3	100	0	0	0	0	0	0	0	0	
	美術系	1	0	0	0	0	1	100	0	0	0	0	
	其它	3	0	0	3	100	0	0	0	0	0	0	
總計		N=74	29		32		9		4		0		
卡方檢定		$x^2 = 42.485$				$df = 21$				$p = .004$			

\*  $p < .01$

表 4-2-7 所示得知，不同畢業系別的教師對「教師是否赴企業界研習室內設計相關行業知識」意見反應不一致，會有顯著差異。

#### 肆、學生進路問題分析

研究假設：我國高職室內空間設計科的學生進路問題，不會因教師的不同背景變項不同而有顯著差異。

表 4-2-8：不同年齡的教師對「學生以工業設計類作為升學方向」同意程度之卡方摘要表

變項類別		單項人數	非常同意		同意		無意見		不同意		非常不同意		
			N	%	N	%	N	%	N	%	N	%	
年齡層	25 歲以下	3	0	0	1	33.3	2	66.7	0	0	0	0	
	26 歲~35 歲	24	6	25	13	54.2	5	20.8	0	0	0	0	
	36 歲~45 歲	27	7	25.9	16	59.3	4	14.8	0	0	0	0	
	46 歲~55 歲	19	3	15.8	12	63.2	2	10.5	2	10.5	0	0	
	55 歲以上	1	0	0	0	0	0	0	0	0	1	100	
總計		N=74	16		42		13		2		1		
卡方檢定		$x^2 = 86.455$				$df = 16$				$p = .000$			

\*  $p < .01$

由表 4-2-8 所示得知，不同年齡的教師對「學生以工業設計類作為升學方向」意見反應不一致，會有顯著差異。

表 4-2-9：不同年齡的教師對「學生畢業後，可朝向商業設計相關行業發展向」同意程度之卡方摘要表

變項類別		單項人數	非常同意		同意		無意見		不同意		非常不同意		
			N	%	N	%	N	%	N	%	N	%	
年齡層	25 歲以下	3	0	0	1	33.3	1	33.3	1	33.3	0	0	
	26 歲~35 歲	24	9	37.5	8	33.3	7	29.2	0	0	0	0	
	36 歲~45 歲	27	3	11.1	14	51.9	10	37	0	0	0	0	
	46 歲~55 歲	19	2	10.5	11	57.9	3	15.8	2	10.5	1	5.3	
	55 歲以上	1	0	0	0	0	0	0	1	100	0	0	
總計		N=74	14		34		21		4		1		
卡方檢定		$x^2 = 38.449$				$df = 16$				$p = .001$			

\*  $p < .01$

由表 4-2-9 所示得知，不同年齡的教師對「學生畢業後，可朝向商業設計相關行業發展向」意見反應不一致，會有顯著差異。

表 4-2-10：不同年齡的教師對「建請在四技二專中增設室內空間設計類組」同意程度之卡方摘要表

變項類別		單項人數	非常同意		同意		無意見		不同意		非常不同意		
			N	%	N	%	N	%	N	%	N	%	
年 齡 層	25 歲以下	3	1	33.3	1	33.3	1	33.3	0	0	0	0	
	26 歲~35 歲	24	13	54.3	6	25	4	16.7	1	4.2	0	0	
	36 歲~45 歲	27	15	55.6	9	33.3	2	7.4	1	3.7	0	0	
	46 歲~55 歲	19	9	47.4	7	36.8	3	15.8	0	0	0	0	
	55 歲以上	1	0	0	0	0	0	0	1	100	0	0	
總計		N=74	38		23		10		3		0		
卡方檢定		$x^2 = 27.350$				$df = 12$				$p = .007$			

\*  $p < .01$

由表 4-2-10 所示得知，不同年齡的教師對「建請在四技二專中增設室內空間設計類組」意見反應不一致，會有顯著差異。

表 4-2-11：不同畢業系別的教師對「學生以工業設計類作為升學方向」同意程度之卡方摘要表

變項類別		單項人數	非常同意		同意		無意見		不同意		非常不同意		
			N	%	N	%	N	%	N	%	N	%	
畢業系別	工教系	50	13	26	27	54	9	18	1	2	0	0	
	建築系	5	0	0	4	80	1	20	0	0	0	0	
	營建系	2	0	0	1	50	0	0	1	50	0	0	
	室內設計系	6	1	16.7	4	66.7	1	16.7	0	0	0	0	
	工業設計系	4	0	0	3	75	1	25	0	0	0	0	
	空間設計系	3	0	0	2	66.7	33.3	0	0	0	0	0	
	美術系	1	1	100	0	0	0	0	0	100	0	0	
	其它	3	1	33.3	2	66.7	0	0	0	0	1	33.3	
總計		N=74	16		42		13		2		1		
卡方檢定		$x^2 = 50.913$				$df = 28$				$p = .005$			

\*  $p < .01$

由表 4-2-11 所示得知，不同畢業系別的教師對「學生以工業設計類作為升學方向」意見反應不一致，會有顯著差異。

表 4-2-12：不同畢業系別的教師對「學生以土木建築類作為升學方向」同意程度之卡方摘要表

變項類別		單項人數	非常同意		同意		無意見		不同意		非常不同意		
			N	%	N	%	N	%	N	%	N	%	
畢業系別	工教系	50	3	6	20	40	13	26	12	24	2	4	
	建築系	5	0	0	4	80	0	0	1	20	0	0	
	營建系	2	0	0	2	100	0	0	0	0	0	0	
	室內設計系	6	0	0	5	83.3	1	16.7	0	0	0	0	
	工業設計系	4	0	0	3	75	1	25	0	0	0	0	
	空間設計系	3	1	33.3	1	33.3	1	33.3	0	0	0	0	
	美術系	1	1	100	0	0	0	0	0	0	0	0	
	其它	3	3	100	0	0	0	0	0	0	0	0	
總計		N=74	8		35		16		13		2		
卡方檢定		$x^2 = 49.522$				$df = 28$				$p = .007$			

\*  $p < .01$



由表 4-2-12 所示得知，不同畢業系別的教師對「學生以土木建築類作為升學方向」意見反應不一致，會有顯著差異。

表 4-2-13：不同畢業系別的教師對「學生以商業設計類作為升學方向」同意程度之卡方摘要表

變項類別		單項人數	非常同意		同意		無意見		不同意		非常不同意		
			N	%	N	%	N	%	N	%	N	%	
畢業系別	工教系	50	5	10	24	48	17	34	3	6	1	2	
	建築系	5	0	0	4	80	1	20	0	0	0	0	
	營建系	2	0	0	0	0	0	0	1	50	1	50	
	室內設計系	6	1	16.7	5	83.3	0	0	0	0	0	0	
	工業設計系	4	0	0	3	75	1	25	0	0	0	0	
	空間設計系	3	0	0	3	100	0	0	0	0	0	0	
	美術系	1	0	0	0	0	1	100	0	0	0	0	
	其它	3	0	0	1	33.3	0	0	0	0	2	66.7	
總計		N=74	6		40		20		4		4		
卡方檢定		$x^2 = 53.109$				$df = 28$				$p = .003$			

\*  $p < .01$

由表 4-2-13 所示得知，不同畢業系別的教師對「學生以商業設計類作為升學方向」意見反應一致，不會有顯著差異。

表 4-2-14：不同畢業系別的教師對「學生畢業後，可朝向商業設計相關行業發展」同意程度之卡方摘要表

變項類別		單項人數	非常同意		同意		無意見		不同意		非常不同意		
			N	%	N	%	N	%	N	%	N	%	
畢業系別	工教系	50	8	16	24	48	16	32	2	4	0	0	
	建築系	5	2	40	2	40	1	20	0	0	0	0	
	營建系	2	0	0	0	0	0	0	1	50	1	50	
	室內設計系	6	2	33.3	4	66.7	0	0	0	0	0	0	
	工業設計系	4	0	0	2	50	2	50	0	0	0	0	
	空間設計系	3	0	0	2	66.7	1	33.3	0	0	0	0	
	美術系	1	1	100	0	0	0	0	0	0	0	0	
	其它	3	1	33.3	0	0	1	33.3	1	33.3	0	0	
總計		N=74	14		34		21		4		1		
卡方檢定		$\chi^2 = 63.779$				$df = 28$				$p = .000$			

\*  $p < .01$

表 4-2-14 所示得知，不同畢業系別的教師對「學生畢業後，可朝向商業設計相關行業發展」意見反應不一致，會有顯著差異。

表 4-2-15：不同畢業系別的教師對「學生畢業後，可朝向視覺傳達設計相關行業發展」同意程度之卡方摘要表

變項類別		單項人數	非常同意		同意		無意見		不同意		非常不同意		
			N	%	N	%	N	%	N	%	N	%	
畢業系別	工教系	50	8	16	21	42	18	36	2	4	1	2	
	建築系	5	1	20	3	60	1	20	0	0	0	0	
	營建系	2	0	0	0	0	0	0	2	100	0	0	
	室內設計系	6	0	0	6	100	0	0	0	0	0	0	
	工業設計系	4	0	0	2	50	2	50	0	0	0	0	
	空間設計系	3	0	0	2	66.7	1	33.3	0	0	0	0	
	美術系	1	1	100	0	0	0	0	0	0	0	0	
	其它	3	0	0	3	100	0	0	0	0	0	0	
總計		N=74	10		37		22		4		1		
卡方檢定		$x^2 = 55.173$				$df = 28$				$p = .002$			

\*  $p < .01$

表 4-2-15 所示得知，不同畢業系別的教師對「學生畢業後，可朝向視覺傳達設計相關行業發展」意見反應不一致，會有顯著差異。

表 4-2-16 高職室內設計科專業教師的不同背景變項（年齡、學歷、任教年資、任教地區、畢業科別），對於室內空間設計科之師資、課程、設備及學生進路等問題之看法達顯著水準總表

自變項	依變項	題 目	顯著／不顯著	
年 齡 層	學生進路問題	1. 學生以工業設計類作為升學方向	✓	
	學生進路問題	12. 學生畢業後，可朝向商業設計相關行業發展	✓	
	學生進路問題	19. 建請在四技二專增設室內空間設計類組	✓	
	課程問題	1. 選修色彩計畫與應用為校訂科目	✓	
任 教 地 區	師資問題	7. 教師是否具室內設計相關證照	✓	
	課程問題	5. 選修估價與管理為校訂科目	✓	
	課程問題	10. 選修照明計畫與應用為校訂科目	✓	
畢 業 系 別	師資問題	1. 教師的登記問題	✓	
	師資問題	4. 教師是否具有教學與相關實務工作經驗	✓	
	設備問題	9. 增設裝潢材料展示教室	✓	
	學生進路問題	1. 學生以工業設計類作為升學方向	✓	
	學生進路問題	2. 學生以土木建築類作為升學方向	✓	
	學生進路問題	3. 學生以商業設計類作為升學方向	✓	
	學生進路問題	12. 學生畢業後，可朝向商業設計相關行業發展	✓	
學生進路問題	14. 學生畢業後，可朝向視覺傳達設計相關行業發展	✓		

### 第三節 開放性問題分析

本研究問卷調查主要為我國高職室內空間設計科教師，依師資、課程、設備及學生進路等問題外，由調查問卷中的教師提供，茲將問卷填答內容作一彙整分析如下所列：

#### 壹、師資方面

- (一) 加強與業界連繫，增進實務知識。
- (二) 教師進修管道不易，應由相關大學開設室內空間設計學分班，給予教師進修第二專長。

#### 貳、課程方面

- (一) 將來該行業的證照能落實，就能引導該科的適性發展。
- (二) 課程能增加美學素養及職業道德之訓練。
- (三) 學生在專業課程上應有妥善安排及規劃，以利學習。
- (四) 各校之間的校訂科目並無一致的規範，造成各校畢業生的能力水準不一。
- (五) 家事類之室內設計科及工業類之室內空間設計科其課程是否整合。

#### 參、設備方面

- (一) 能增加教學相關經費，提供學生學習場所。
- (二) 室內空間設計科為新轉型科別，設備需要補助。

#### 肆、學生進路方面

- (一) 在四技二專中工業設計類錄取名額太少，建請增加錄取名額。
- (二) 學生來源，國中生如有繪圖興趣或能力較佳。

- (三) 升學管道方面，是否有直接針對該科的升學管道（含升學科目）。
- (四) 目前無較適合的檢定，專屬室內空間設計科。
- (五) 全國工科技藝競賽是否增設室內空間設計類。
- (六) 藉校外參觀，讓學生了解未來就業的能力及面臨的問題。