

# 第一章 緒論

本章旨在述明研究背景與動機、研究目的與待答問題、研究範圍與限制、研究方法與步驟、名詞釋義等，分節說明如下。

## 第一節 研究背景與動機

實習工場（簡稱工場/工廠或稱實習場所）對職業學校（簡稱職校）學生而言，是極重要的學習環境，然林萬義（民 77）曾指出，早期學校環境的評鑑，教育行政或學校建築學者對學校建築及其附屬設備的評量工具之編製，即「多偏重於對學校環境的量之評鑑，尤其限在物質環境的教學容器 - 學校建築及其附屬設備部份的數量之評鑑，而少涉及物質環境對個體的精神、心理、社會等層面的反應效果之探討」。研究者從事教育行政工作多年，對於上述的說法感到關切，研究者試想，目前職校實習工場是否亦仍侷限在工場建築及附屬設備的量之評鑑，少涉及工場物質環境對個體的精神、心理、社會等層面反應效果探討，學生安全衛生的需求及與工場內種種環境因子、人際間互動的反應及感受被重視程度是否較低。

研究者對職校學生在工場安全衛生方面的問題向極關心，陳昭雄（民 84）認為：「學校的教育，尤其是工場安全的強調，對學生終生有重大的教育意義，對企業界更有其正面的影響」、「『安全』一詞無論對生產工廠或學校實工場而言，均是其工場佈置與管理所追求的主要目標之一」、「影響學生非常深遠的一項重要因素就是學習環境的佈置。」，學生的潛在能力得以發揮，良好的誘因是非常重要的，儘

管學生有很高的智慧，教材編製得很完善，教師教法亦運用得體，然而學生卻是在無秩序、不良的環境中學習，依然無法獲得較佳的學習成效，而不能充分發展其潛在能力。研究者極認同「學校的教育，尤其是工場安全的強調，對學生終生有重大的教育意義」，且學生需在有秩序、良好的環境中學習，因為在工場內活動的學生如因安全衛生有問題而產生不適應的情形，則在任何時段、任一角落、稍一失神，終將造成一生的遺憾並直接影響學習。

又龔武雄等（民 86）對高職學校教育的教學成效分析，所獲致的結論中有一項為「忽視工場安全與管理流程素養」，這樣的結論與現象，著實讓研究者對必需在學校實習工場內活動的學生的安全問題感到憂心。

再者，實習工場存在著安全衛生問題，是亟待改善的重要課題，如同陳金茂（民 88）對我國高級工業職業學校板金科實習工場安全衛生實施調查及建議中提及，隨著科技的進步，實習工場安全衛生的推動與落實日益重要。由於高級工業職業學校實習工場安全衛生的問題一直存在著，建議對實習工場安全衛生進行相關性研究、實地進行各類科安全衛生現況調查研究，以深入了解現況與現存問題，做為落實學校工場安全衛生工作的推動與解決工場安全衛生問題的參考。

又吳銘輝（民 91）的研究發現，臺北市高職工業類科學生對學習環境的滿意度中，僅約百分之十五的學生同意或非常同意實習工場乾淨整潔及有完善的安全設備。

上述研究顯示，令人擔心工場安全衛生的問題確實存在著，假使我們再不重視或不去瞭解學生對實習工場安全衛生滿意反應情形，我們就很難檢視政府及學校所提供的該項學習環境是否適當，也較難發現亦較難設法去排除足以使學生產生不愉快、易分心、壓力大及易疲

勞的環境因素及人為因素。

羅清水（民 89）表示，在學校本位經營發展的倡導中，家長的要求是一種外在環境影響因素之一，同時學生需求的維持與發展，是一種內在環境內部影響因素。學校是一組織，組織改造或學校發展都會受內在環境與外在環境之影響，家長要求學校提供高品質的教學環境、教學內容及教學結果，學校在外部適應中若不圖行政績效的改進、教學品質的提升，將會在家長教育選擇權中，失去支持及信賴；而學生發展是學校、教師、家長共同的目標，如何讓學校成為一個有愛無礙的教育環境，帶動社會的進步，學生需求的維持與發展是促進學校本位經營發展之重要因素。

在資訊及高科技時代，人文思想與人文的關懷更應受到提倡，人文精神的展現在學校的經營管理上，應如江文雄（民 91）主張：「卓越的學校經營在於得心、得人及得法」，「必須以新心態、新視野、新策略不斷追求突破創新，及績效品質的提升」，「切實做到使學生滿意：學生是學校經營的主體，學校的良窳繫於學生的信賴，學校應以誠意、關懷、服務、品質、踏實培植學生，成就學生」。基於實習工場安全的重要性及讓學校成為一個有愛無礙的教育環境，學生需求的維持與發展是促進學校本位經營的發展之重要因素；學校應以誠意、關懷、服務、品質、踏實培植學生，成就學生，切實做到使學生滿意。

因此，本研究的動機之一，除關注實習工場建築及其安全衛生，並探討其對學生個體的精神、心理、社會等層面的反應效果。旨在於獲得學生對實習工場安全衛生滿意的情形，一個良好安全衛生的實習工場可讓學生安全需求獲得滿足並能感受舒適、參與、受重視、被關懷的氣氛，有助於學習效果的提昇並再提高其滿意度，具有良性回饋效果。而本研究的動機之二，則希望透過學生對工場安全衛生滿意情

形的回饋訊息，將結果提出做為政府及學校規劃工場佈置、安全衛生之參考，除能注重工場建築及設施量上的增加，亦能考量質及學生滿意度的提高，期使政府及學校持續重視工場安全衛生管理及維護工作，以增進公共安全，營造既充足且符應學生安全衛生需求的有效學習環境，使政府經費的投入具有實質效益，避免無謂的資源浪費。

## 第二節 研究目的

基於上述研究背景與動機，本研究之主要目的有三：

- 壹、探討職校學生對工場安全衛生整體滿意情形。
- 貳、分析不同背景因素的職校學生對工場安全衛生整體滿意的差異情形。
- 參、分析不同背景因素的職校學生對工場安全衛生各構面滿意的差異情形。

## 第三節 待答問題

根據研究目的，本研究之待答問題如下。

- 壹、依據研究目的一，提出待答問題如下：
  - 一、職校學生對工場安全衛生軟體設施滿意度為何？
  - 二、職校學生對工場安全衛生硬體設施滿意度為何？
  - 三、職校學生對工場安全衛生準備度滿意度為何？

四、 職校學生對工場安全衛生環境、人際互動滿意程度何？

貳、 依據研究目的二，提出待答問題如下：

一、 不同類科學生對工場安全衛生滿意度有無顯著性差異？

二、 不同年級學生對工場安全衛生滿意度有無顯著性差異？

三、 家長關心學生在校安全程度不同之學生在工場安全衛生滿意度有無顯著性差異？

四、 不同智育成績學生對工場安全衛生滿意度有無顯著性差異？

參、 依據研究目的三，提出待答問題如下：

一、 不同類科學生對工場安全衛生各構面滿意情形有無顯著性差異？

二、 不同年級學生別對工場安全衛生各構面滿意情形有無顯著性差異？

三、 家長關心學生在校安全程度不同之學生在工場安全衛生各構面滿意情形有無顯著性差異？

四、 不同智育成績學生對工場安全衛生各構面滿意情形有無顯著性差異？

## 第四節 研究方法與步驟

### 壹、 研究方法

本研究旨在探討「職業學校學生對實習工場安全衛生之滿意度」，根據研究目的與研究問題，研究方法以文獻分析、專家會議、職場人士訪談、專家審查及問卷調查為主。

## 一、 文獻分析

依據相關文獻及以往所進行之相關研究與報告，整理學校實習工場安全衛生相關資料，結合滿意度理論基礎，探討職業學校學生對實習工場安全衛生滿意度的內涵及影響因素，檢索資料主要以「實習工場」、「安全衛生」、「滿意度」等為關鍵字。

## 二、 專家會議及職場人士訪談

以文獻分析為基礎，再以會議及電話訪談方式，徵詢學者專家及職場人士對工場安全衛生滿意度的意見及工場安全衛生實務等方面的意見，以進一步瞭解學校實習工場與業界工作環境在安全衛生方面實際運作情形。

## 三、 專家審查

指導教授及學者專家針對調查問卷審閱並進行審查、修正。

## 四、 問卷調查

為求本研究具體、切合事實，廣泛蒐集更多實證資料，本研究以專家審訂編製之「職校學生對實習工場安全衛生滿意度調查問卷」函請各職業學校實習主任代為抽測學生。

## 貳、 研究步驟

本研究依下列步驟實施（如圖 1-1 研究流程圖所示）：

### 一、 首先蒐集、探討相關文件資料

對有關文獻做初步探討並整理分析，亦參考實習工場安全衛生方面相關資料，做為擬定研究題目及計畫參考。

### 二、 擬定研究題目及計畫

依據文獻探討彙整所得資料，擬定研究主題、方法、對象、統計方式、實施程序及基本架構並提出計畫口試申請。

### 三、 提出並進行研究計畫口試

依口試委員意見、修正研究主題、架構、確定研究對象及研究範圍與實施程序等內容，再請教授審閱後進行下一研究流程。

#### 四、專家會議及談訪職場人士，發展編製調查問卷初稿

依據文獻、修正後計畫，進行專家會議及對職場人士訪談，並紀錄彙整專家意見與訪談內容，發展並編製調查問卷初稿。

#### 五、專家及指導教授審閱編製正式問卷

問卷初稿徵詢學者專家修編意見，並經指導教授審查，調整修訂編製成正式問卷。

#### 六、問卷施測與回收問卷

進行問卷預試、正式調查，以郵寄方式委請學校實習主任協助填答問卷及回收事宜。

#### 七、資料整理及統計

經檢視整理回收之問卷，剔除無效問卷，並採用相關統計軟體進行統計處理。

#### 八、統計結果分析與討論

依研究待答問題進行統計分析，依結果做結論，並送指導教授審閱、指正統計資料、處理過程易疏漏、錯誤偏差處。

#### 九、撰寫論文初稿

依修正之後研究計畫及調查結果資料，進行論文初稿撰寫。

#### 十、論文口試

提出口試申請及由口試委員進行口試

#### 十一、修正研究論文

依口試委員意見修正論文，並再請指導教授審閱。

#### 十二、完成研究論文

做最後修正、校對等完成撰寫工作。

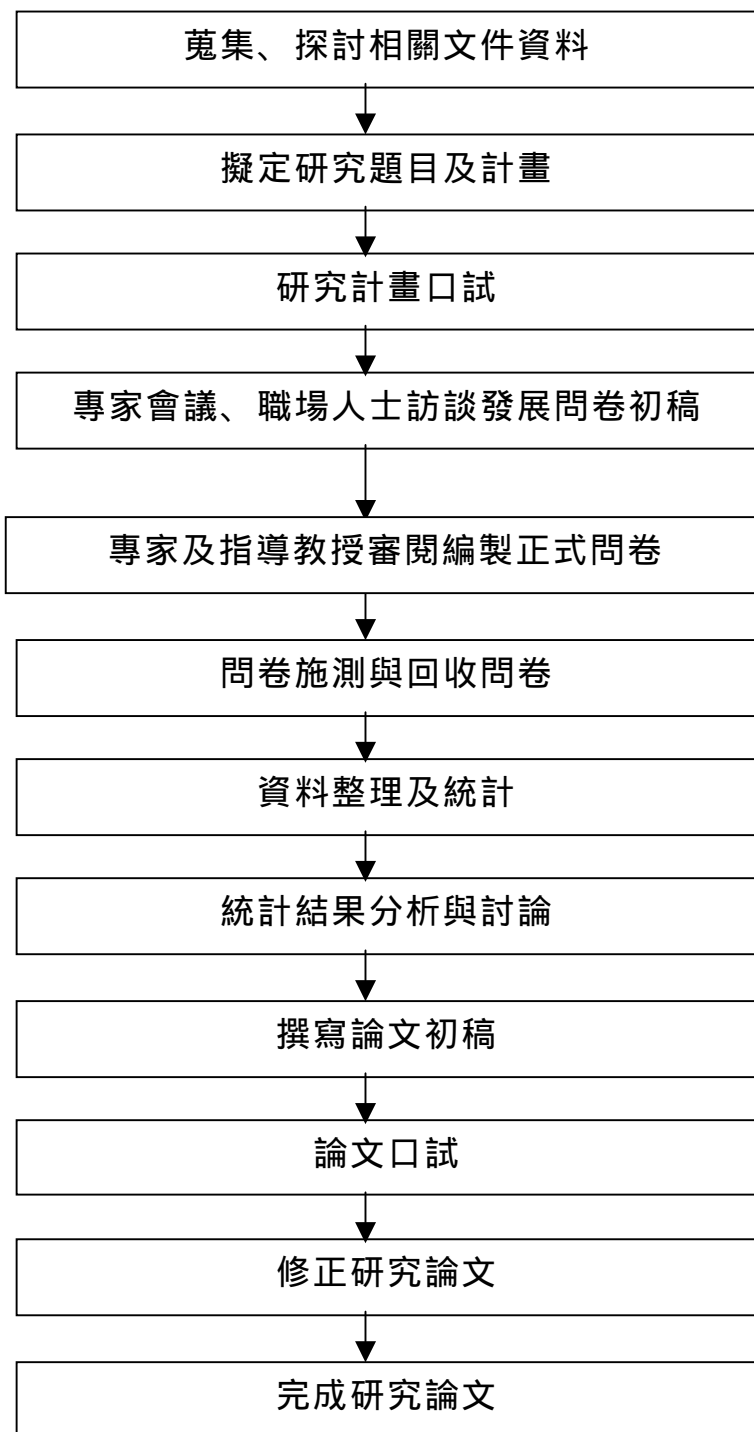


圖 1-1 研究流程圖



## 第五節 研究範圍與限制

### 壹、研究範圍

#### 一、研究對象

本研究以國內北、高二市、台灣省境內所有公、私立高級職業學校為範圍，包括工業、農業、商業、醫事、家事、海事、醫事、護理、農工、工業、工商、商業、商工、工家、家事、家商等各類型高級職業學校日間部正規班(不含完全中學及附設進修學校)學生為主要研究對象。

#### 二、研究內容

包括實習工場安全衛生內涵及學生滿意度探討，本研究各職業類科學生滿意感受係來自哪一實習場所，本研究未予設定。

#### 三、學生背景變項

本研究調查問卷對學生身份及背景方面，僅以學生就讀類科、年級、家長對學生在校內安全衛生重視程度及智育成績為主。

### 貳、研究限制

- 一、本調查研究之結果與討論，僅適用於國內高級職業學校所設置之實習場所。
- 二、本滿意度研究之架構依研究目的與待答問題及研究設計，對於包羅萬象、龐雜林立的各類實習工場安全衛生內涵，著重在軟體設施、硬體設施、準備度、環境與人際互動四個構面的滿意度調查研究。
- 三、本研究無法避免以問卷方式進行的缺點，如填答問卷之學生確係由隨機抽樣施測、填答問卷時的情境控制、作答者是否為本

人或據實填答等，因而僅能假設所有問卷皆出於受測者同意及瞭解問題敘述情況下所填答的，且學生皆係以隨機抽樣受測。

四、基於研究倫理的遵守，對於填答學校或填答者姓名在問卷及回收資料的整理、分析統計時，皆未呈現，亦不針對個別學校做討論或評價。

## 第六節 名詞釋義

### 壹、職業學校

指依職業學校法第一條設置，以教授青年職業知能，培養職業道德，養成健全之基層技術人員為宗旨之職業學校，本研究主要以依職業學校法第一條設置之我國公私立高級職業學校為主要研究對象。

### 貳、實習工場

本研究所稱實習工場，即指由職業學校設置、提供做為技能學習、技能訓練及技能檢定之場所，它是落實各類實習課程，讓學生獲得實際操作經驗與專業證照、使職業知識與職業技能合一的重要學習環境，同時也是學校的設備項目之一，此種場所並非實際生產工廠，但其工具與設備和實際生產工廠極為相似，包含實習設備、材料、工場佈置及安全衛生與各項管理機制等，而工場的種類、名稱及地點囊括所有職業學校設置之實習工場（工廠/工場）、實驗室、專業教室、實習農場、實習醫院、實習船舶、實習銀行、實習商店等各式各類實習場所。

### 參、工場安全衛生

本研究所指乃從環境管理與人員保健兩方面著手，針對學校實習工場內種種環境因子，結合學校全體教職員工及學生安全意識與文化，工場管理組織與制度、安全衛生教育訓練、學習環境控制能力、改進作業方式、改善工作環境，防範並減少各種對人體與機器設備的損害。其主要目的在建立標準作業程序、強化安全衛生管理機制，以建立安全衛生的實習環境，預防職業病或消除造成意外事故潛在因素，確保人員的健康與安全維持在可以接受的安全風險範圍狀態。

### 肆、工場安全衛生滿意度

係指職業學校學生對實習工場安全衛生之感覺、感受及反應的一種心理狀態，它包含有對工場安全衛生之期望、需求、情感、情緒、態度及評價，具有正面向量與負面向量。舉凡安全需求、期望水準的滿足、實現或達到，或滿意、喜愛、愉快、高興、舒適的感覺或情感的反應與感受，或贊同、積極、支持、肯定、接受等態度表現，是為正面的滿意度；舉凡需求、期望水準的未獲滿足、未能實現或未達到，或不滿足、厭惡、不愉快、不高興、不舒適的感覺或情感的反應與感受，或不贊同、消極、不支持、否定、不接受等態度表現，則為負面的滿意度。

