

第四章 創作實踐

第一節 水彩繪畫空間動勢之表現 —

創作論述

自 1984 年水彩畫展之後，提供筆者一個完整的自我反省、回顧與比較的機會，從中發現在不同的目標下，就有不同的表現形式。經過一段長時間的沉澱與靜思之後，而決定了明確的改變計劃，尋找與發展自我的、獨特的表現風格。

一、在創作理念上：是以「自我」為出發點，受時代思潮與個人的人生觀念、生活體驗互相激盪，形成創作的內涵目標。選擇個人熟稔偏愛的創作媒材，在水彩畫表，裡的難度和藝術本質作實際的或推理的實驗，及天馬行空的想像，進行空間動勢架構與律動美感的深入探索。

二、在內容表現上：是以視覺世界的材料來做媒介。現實世界中，萬物皆客觀的存在，經過審慎的觀察、體驗之後選出適當的題材，借題發揮來表現自己的主觀感情與價值觀念。題材的選擇應該不要受到類別的侷限，廣泛取材且研發任何素材都可提供作為創作表現的元素運用。但筆者在創作初期的研究分析仍以自然景物與室內物品為研究對象，至於人物或其他方面的題材，暫時不列入本論文的探索範圍。題材的搜集與運用通常是觀察、寫生的記錄、草圖或速寫作品外，也大量採用攝影圖像作為參考資料。選出最適合被賦予感情與價值的題材，經由藝術的加工，創造出主觀的造形與理想的結構。

三、在技巧上：是努力使題材實現為畫面的視覺形象，完成實現創作內涵的方法與手段。以空間動勢的構成表現形式，呈現畫面內在的生命力與動感。在色調方面，則以冷調與暖調，或強烈明暗對比為主，輔以漸層法多層次的（一

層層薄薄的添加上去)上色變化技巧，營造出虛實空靈的個人風格。在水彩技法的實驗與研究上，尋求超越一般化、定型化的技法表現，創造與開拓屬於個人化的表現方式，發展出水性顏料寬廣與厚實的風貌，來呈現自我的內在世界。

四、在創作歷程上：是經取材、構思、草圖製作、檢討、分析、推敲、完成的苦心經營的創作方式。首先是對景寫生，做創作前的練習以及創作的預備資料和攝影圖像的搜集。然後是工作室內進行推敲與琢磨的創作工程，選定素材、構思、物象與自我交流融合後，為表現非常人格化的意象意境，經誇張、取捨、簡化、變形、抽象化、重組…，均必須完全依賴自己以想像、虛構來營造構築，終致達到呈現個人心靈所渴求的藝術境界。

第二節 作品說明

「變化」(Change)在不知不覺中不斷地發生，自然與生命的變化，時代更替的變動，以至每個人隨著心理與情感成長也有所變化。「變化性」正是一種清楚的動力與動機，企欲表達出內心的訊息。依循此內在性不斷變化的思維，尋找水彩繪畫表現時，逐漸改變的線索與軌跡，大致可分為以下三種系列探索：

(一) 風景寄情系列

對景寫生或參考攝影圖像時，先由視覺的模仿自然，經物象與自我交流融合後，內化而逐漸產生心中的自然，尋求展現心靈的慰藉與個人特質的形象。

1. 「冬日斜陽行船樂」



（圖 1-1-1）在阿姆斯特旅行時所見，寒冷的冬日夕陽下，運河邊成排的樹影更形蕭瑟。樂天勤樸的荷蘭人依舊是專心的運動、划船融入自然中，形成祥和平靜之美。



（圖 1-1-2）在草圖上，嘗試平行線發展至曲線或波形的運用，產生靜感與動感的深刻感受。



(圖 1-1-3)「冬日斜陽行船樂」 2000 38 × 56 cm 水彩、紙

2. 從「池塘倒影」至「靜寂」



(圖 1-2-1) 陽明山公園一處寧靜的水塘角落，海芋、石頭、岸邊與倒影，形成簡單而明快的多重方形的結構變化，於是引起深入探討有更多空間變化的可能。



(圖 1-2-2) 以水彩速寫對景寫生，做創作前的觀察與練習。



(圖 1-2-3)「池塘倒影」 2000，38 × 56 cm 水彩、碳精筆、紙
簡化自然形或單純的幾何形，運用重疊、反覆及比例的變化形成動勢。
不完整的圖形相互重疊交錯、亦可譜成畫面的韻律感或流動感。



(圖 1-2-4) 三角形、楔形與菱形具有較強的動勢，產生動感效果，思考
更嚴謹的疏密安排，形成空間大小不等的分佈而產生空間變化。



(圖 1-2-5)「靜寂」 2002~2003 105 × 153 cm 水彩、紙

3. 「浮光掠影—阿姆斯特丹」



(圖 1-3-1) 阿姆斯特丹市內，河道縱橫交錯，河道邊荷蘭房屋與各式的船艇相映成趣。



(圖 1-3-2) 構思草圖的製作--2003，38 × 56 cm 水彩、粉彩、紙



(圖 1-3-3)「浮光掠影—阿姆斯特丹」 200~2004 64 × 86 cm 水彩、粉彩、紙

(二) 夢幻寓言系列

屬於室內物品的安排與觀察，一方面借題發揮，一方面誇張、取捨、變形，加以想像、虛構來營造出非常人格化的虛擬意境。

1. 從「圓桌上的靜物」演變至「陰鬱的魔咒」



(圖 2-1-1)

「圓桌上的靜物」--
以粉彩製作構思草圖



(圖 2-1-2)

「圓桌上的靜物」
2002，
75 × 56 cm
水彩、紙



(圖 2-1-3)

由「圓桌上的靜物」再進行藝術加工，變形與力動性構成運用的探討試驗之作



(圖 2-1-4)

結合想像與虛構的構思草圖，將抽象性的光，予以實體化、造型化，



(圖 2-1-5)「陰鬱的魔咒」 1999 75 × 56 cm 水彩、紙

2. 「向日葵之夢」



左上：(圖 2-2-1) 室內靜物

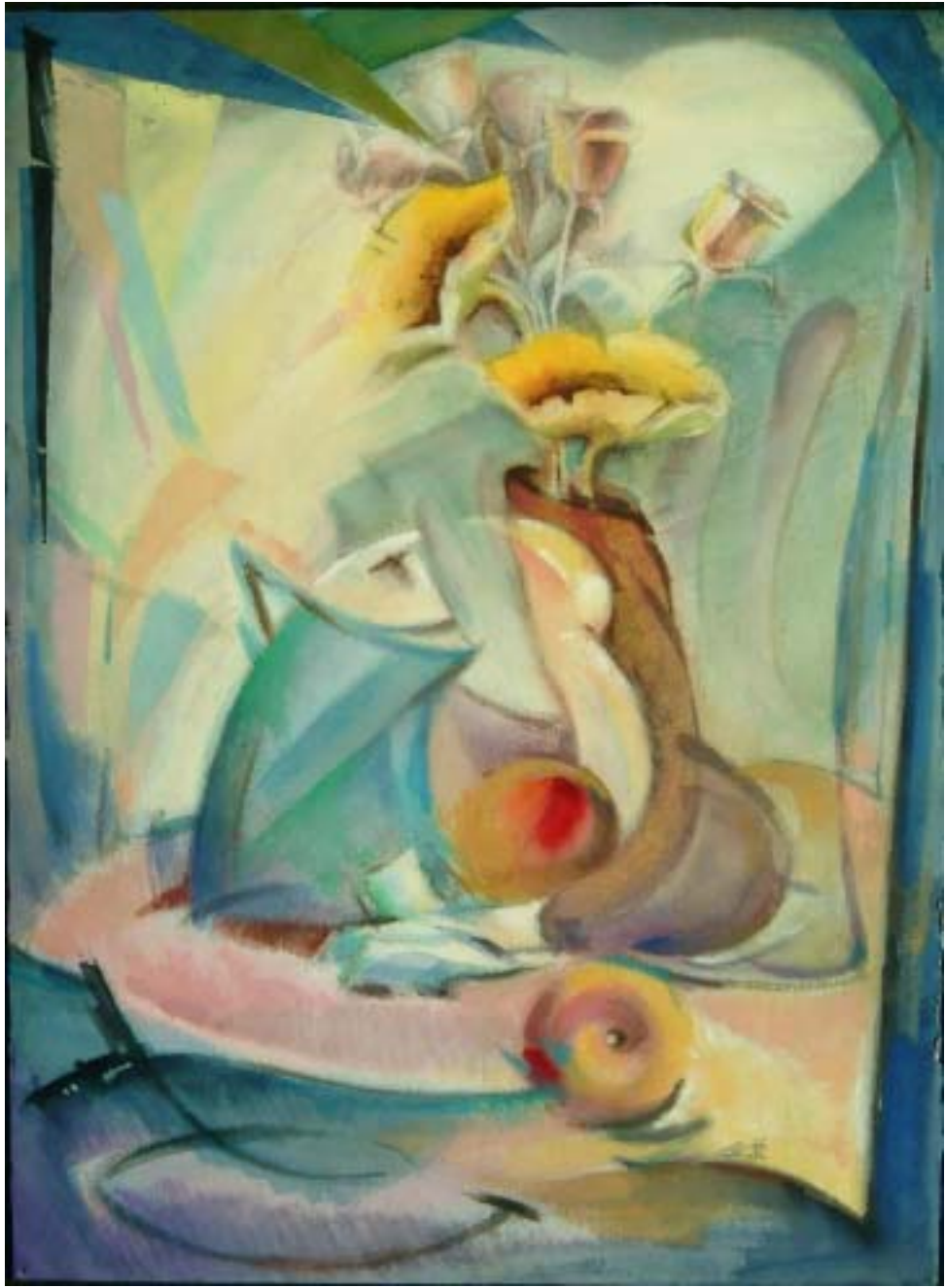
左下：(圖 2-2-2)

以水彩觀察寫生

右下：(圖 2-2-3)

構思草圖製作，變形與力
動性構成運用的探討試驗





(圖 2-2-4)「向日葵之夢」 2002 75 × 56 cm 水彩、

3. 「吉祥如意」



(圖 2-3-1) 靜置於窗前的黃橙橘子，與窗外湛藍的天空形成對比，用快速的筆墨勾出一股竄動的心思



橘子的寫實性，
於畫面中產生不
協調的感覺

(圖 2-3-2)



(圖 2-3-3)「吉祥如意」 2001~2003 75 × 56 cm 水彩、紙

（三）時間軌跡系列：

過去至現在的生活週遭，也是取材不盡的創作來源。昔日生活、兒時記憶、過往的時代或傳統的印記，都在時間推移的軌跡中，無聲無息的摧毀消逝。當人們的腳步迅速前進，記憶已不復追尋，而人與人之間也失去了關懷、互信與愛。讓回憶穿越時空，與過去產生對話或省思吧！

1. 「時代洪流」



（圖 3-1-1）童年的記憶是紅瓦磚牆，四合院落，四周是稻田、山坡地，純樸親切的生活環境。眼看時代巨輪的演進，公寓建築大量的興建，強勢的推進，擠壓著舊房舍，牆倒牆起，失去的除記憶，還有人與人之間的關係。



(圖 3-1-2) 依自己心中強烈的感受，進行推敲與琢磨，嘗試旋轉盤式的連續運動，依序順著運動姿勢，發展出強烈連續的運動感



(圖 3-1-3) 「時代洪流」1999~2000，56 × 75 cm 水彩、紙

2. 「泊 -- 淡水」



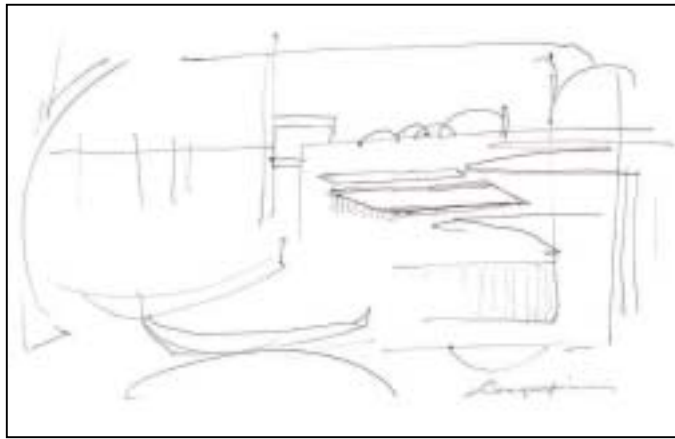
(圖 3-2-1) 淡水的一處老舊船塢，幾艘小船泊在河岸邊，引人產生許多的感觸與聯想。一個創作意念，有時可以有許多不同的構思與構圖，便會產生一系列的想法或相關連的作品，這都是同一意念的延伸。



(圖 3-2-2) 構思、草圖的製作，用粉彩做色彩的深入安排探討



(圖 3-2-3) 進行推敲與琢磨，謹慎安排疏密與誇大展蹙的變異造形，使產生強烈的疏密對比張力，形成大小不等的分佈與虛實黑白的空間變化。



李教授繪製
草圖說明

(圖 3-2-4)



(圖 3-2-5) 經與指導教授進行溝通討論後，再進行構思草圖的製作，分析檢討主題位置上虛幻變化的安排。



(圖 3-2-6)「泊 - 淡水」 2003~2004 105 × 153 cm 水彩、紙

3. 「河水・歲月共悠悠」



(圖 3-3-1) 延伸淡水的老舊船塢及岸邊的幾艘小船的創作意念，先用彩色棉紙裱貼，產生大塊色面，再採水墨上色，做各種變化性探究，進行更深沉的面對與思索，產生對生命和歲月變化的省思。



(圖 3-3-2)「河水·歲月共悠悠」 2003~2004 105 × 75 cm 水彩、紙