

# 大學生自我認證之發展及其 相關因素之研究

教育學院 心理系

何 英 奇

壹、緒 論

## 一、研究動機與目的

大學生是青年的精英，社會的中堅，其素質關乎國家興衰。根據艾立克森（Erikson, 1968）的理論，青年所面臨的發展問題就是「自我認證」（ego identity）。簡言之，青年在這個階段面臨許多對未來生活有重大影響的抉擇，如學業、職業、婚姻、價值觀等，必需重新界定個人與社會的關係，選擇將來成爲怎樣的一個人。因此，青年期的「覓求認證」（search for identity）成爲此一發展階段最顯著的特徵。青年面對自我追尋與自我肯定的課題，如能順利解決，則奠定以後發展的良好基礎；反之，則會產生「認證混淆」（identity diffusion），迷失了方向。艾立克森提出青年所要克服的自我認證危機，包括七個重要的心理社會發展層面。由於這七個層面已涵蓋大學生心理社會整體性的發展任務，而成爲美國大學有關學生事務與輔導單位提供服務與評鑑學生發展的重要指標（Creamer, 1980；Greenberger et al., 1975）。換言之，大學生自我認證之發展是否良窳可作爲評量大學教育成效的重要指標之一。

當前社會變遷急遽，社會呈現多元價值觀，青年最易遭受「價值混淆」，不利於認證的形成。因此，目前的重要課題之一，就是如何編製一套客觀工具，來評量我國大學生自我認證的發展狀況，以及發現其影響因素，俾供瞭解與輔導青年的依據。基於上述研究動機，本研究確立具體目的如後：

1. 探討我國大學生自我認證的發展狀況。
2. 探討影響我國大學生自我認證發展的個人、家庭、學校等因素。
3. 探討大學生的價值觀念、態度與其自我認證發展的關係。
4. 根據研究結果，提出適當建議，供教育與輔導機構釐訂青年輔導工作的參考。

## 二、研究假設

---

※本文係作者之博士論文「我國大學生次文化及其相關因素之研究」的一部份，論文承蒙郭爲藩教授與簡茂發教授的指導，謹此致謝。

根據上述目的，茲提出假設以為考驗的依據：

1. 大學生自我認證分數呈常態分配。
2. 大學生自我認證的發展會因性別、居住地區、宗教信仰、生活費用多寡、父母親教育程度、父母親職業、家庭收入、學校性質、學院的不同而有差異。
3. 大學生個人、家庭、學校等三組變項足以有效地共同預測自我認證之發展狀況。
4. 大學生價值觀念與社會態度變項足以有效地共同預測自我認證之發展狀況。

## 貳、文獻探討

本節有關大學生自我認證之發展的理論探討，以艾立克森的觀點為主。首先分析艾立克森的青年自我認證危機理論，其次檢討有關自我認證評量方法的研究，最後探討影響大學生自我認證發展的個人、家庭、學校等三方面因素。根據文獻探討結果，提供本研究設計的參考。

### 一、艾立克森的青年自我認證危機理論

艾立克森認為人生發展可分為八階段，每一發展階段都有危機(crisis)發生。危機有正負二方面，個體朝著正向解決，有助於後面階段的發展，形成健全人格；反之，則會妨礙其後發展與人格形成(Erikson, 1968)。

這八個階段所要面對的危機分別是：1. 初生至一歲：信任對不信任(trust vs. mistrust)；2. 二至三歲：自主對羞愧懷疑(autonomy vs. shame, doubt)；3. 三至五歲：自動自發對罪疚感(initiative vs. guilt)；4. 六歲至青春前期：勤勉對自卑(industry vs. inferiority)；5. 青少年期：自我認證對自我混淆(identity vs. identity confusion)；6. 成年前期：親蜜對孤立(intimacy vs. isolation)；7. 成年期：生產對停滯(generativity vs. stagnation)；8. 老年期：統整對絕望(integrity vs. despair)。

艾立克森的人生週期八階段中，特別重視青少年期「自我認證」(ego identity)發展這一階段。因為青少年期危機的解決有賴於前面四階段危機的適當解決，同時此階段危機之解決更預期以後各階段危機的解決。換言之，青少年自我認證發展居於整個發展的樞紐(Erikson, 1968, p.23)。

這個發展歷程可由圖一中看得清楚。表中斜軸代表人格發展八階段，分別以平衡—不平衡的危機解決來表示，而縱軸表示四個兒童階段對青少年認證危機的影響，橫軸則表示認證危機的各個不同層面，也表示認證危機與其他不同階段之危機間的關係。

所謂「危機」，是指「正常危機」(normative crisis)與「核心衝突」(nuclear conflict)，它代表一種轉機，決定個體是否繼續良好成長的關鍵性時刻。若把認證危機視為核心衝突，那麼這個核心衝突就包含了七個局部衝突(part conflict)，每一個局部衝突分別是兒童期四階段與成人期三階段中的「核心衝突」的影子(Gallatin, 1975, pp. 195-196)。個體唯有成功地解決這七個局部衝突，方能建立穩定的認證感。

老年期									統整對絕望
成年期								生產對停滯	
成前期							親蜜對孤立		
青少年期	時間透視對 時間混淆	自我確認對 自我意識	角色試驗對 角色固著	職業意願對 工作無力	自我認證對 自我混淆	性別分化對 性別混淆	主從分際對 權威混淆	價值定向對 價值混淆	
六歲~青春前期				勤勉對自卑	工作認同 對無用感				
三歲~五歲			自動自發 對罪疚		角色預期對 角色抑制				
二歲~三歲		自主對羞 愧懷疑			自我肯定對 自我懷疑				
初生~一歲	信任對不 信任				相互認可對 孤僻疏離				

圖一 艾立克森心理社會發展週期

茲將自我認證危機之七個層面分述如後 (Erikson, 1968 ; Gallatin, 1975) :

(一)時間透視與時間混淆 (time perspective vs. time diffusion)

爲了計劃未來成人生活，青少年必須思考個人過去爲何，現在是什麼與未來想成爲什麼，爲了達到這個目的，他必須有正確的時間透視感。相反的，有些青年感受到時間混淆，對過去與現在時間無法作正確評估，其未來時間也缺乏明晰，並且對未來缺乏信心，他們傾向於要求立即行動或太早定向或不斷改變計劃。

時間透視感根源於嬰兒期「信任—不信任」的危機，具有信任感之人格特徵的人能發展出時間透視感；反之，不具信任感之人格特徵的人將產生時間混淆。

(二)自我確認與自我意識 (self certainty vs. self-consciousness)

個體要瞭解「我是誰」的過程時，必需對自我的了解有某種程度信心。這種自我確認需透過自我檢視 (self examination) 的過程，評估個人的潛能與特質，當他在做自我評量時，往往使自我過於敏感，而過度自我意識與自我懷疑。這個局部衝突與幼兒期的「自立—羞愧」危機有關，青少年自我意識喚起早期羞愧、懷疑經驗，早期自主特性將有助於青少年期的自我確認。

(三)角色試驗與角色固著 (role experimentation vs. role fixation)

自我認證之發展有賴個人自由去探索與試驗各種可能的社會角色，然後對自己選擇之最適合的角色有所承諾，從中發現真正的自我。相反的，有些青少年可能面臨太多選擇而無所適從，或受到限制而別無選擇，會經驗到「角色固著」的感覺。這個局部衝突與人生第三階段的「自動—罪疚感」之危機有關，早期的罪疚感使個人內在充滿自我限制，而不敢進行角色試探。

(四)職業意願與工作無力 (apprenticeship vs. work paralysis)

職業往往決定個人在社會中的位置與形成個人對自己看法的重要基礎，因此職業的選擇是青少年形成自我認證的關鍵因素。青少年的職業預備需透過「學徒」(apprenticeship)角色去試探與扮演。這個局部衝突和人生第四階段的「勤勉—自卑」之危機有關，兒童期勤勉的特質使青少年的職業學習較爲活躍，職業意願也較強，而兒童期的自卑感則往往是青少年工作無力感之根源。

以上四個自我認證危機的層面都可追溯兒童期的殘留因素影響，下面的三個層面則決定人生後三階段危機的先前雛形 (Erikson, 1968, p.186)。

(五)性別分化與性別混淆 (sexual polarization vs. bisexual confusion)

青少年爲了解決性別角色衝突的困擾，首先需充分認同於他所屬的性別，以及認識性別角色有關的生殖與社會性意義，然後對其身爲「男性」或「女性」感到光榮，並且和異性交往中經驗到適切感。青少年的性別認定 (sexual identity)，對其整體自我認證發展有重大影響。這個局部衝突影響成年期「親蜜—孤立」危機之解決。青少年對自己「男性特質」或「女性特質」感到混淆或沒有信心，將很容易從兩性交往中退縮孤立或產生同性戀偏差，或只投入肉體親蜜，無法建立心理親蜜的人際關係 (Erikson, 1968, p.186)。

(六)主從分際與權威混淆 (leadership and followership vs. authority confusion)

青少年逐漸擴大他參予社會的層面時，他必須要學習，在適當的時候去承擔領導者的責任，在適當的時候扮演跟隨者的角色；這種主從分際的分辨能力是因個體具有自我統整感，能清楚了解自己的表現。然而，當青少年的社會接觸增加，他會同時感受到來自各方（如父母、朋友、僱主……）對他的不同要求，若他不能將這些不同的權威的價值和自己的價值相比較，以形成個人的信念，就會有權威混淆的感覺。這個局部衝突和人生第七個階段的「生產—停滯」之危機有關，領導的角色有助於培養成年期之創造事業，教養後一代的能力；權威的混淆則會導致頹廢遲滯人格特質。

(七)價值定向與價值混淆 (ideological commitment vs. confusion of values)

這個局部衝突是認證危機中最關鍵的一個，因它觸及前面六個衝突。青少年爲了要確立自己在社會中的角色，他必須將過去、現在的經驗和未來的抱負連結在一起，並且在價值上有所定向，相信他個人的目標在這個社會中是有意義的，而且能被社會認可，這種價值定向可作他未來人生的支柱，避免價值混淆的感覺。這個局部衝突和人生第八個階段的「統整—絕望」之危機有關，因爲價值定向觸及了青少年統整危機的每一個層面問題，要達到價值定向，青少年必須對這些局部衝突加以整合，而老年期的危機也一樣要有這種整合定向的感覺，個體才會覺得自己的一生是完美無缺，死而無憾的，否則他會對此生感到悔恨絕望，這二者的整合過程非常相似。

從前述艾立克森的人生發展階段理論，可發現青少年「自我認證」的形成，始於嬰兒期，終於老年期，但是青少年期自我認證危機却位於人生發展最關鍵期，涵蓋了人生七個層面的問題，因爲此時個體許多問題與衝突同時交會，需要解決，乃使得青少年期成爲自我認證危機最突顯時期。

## 二、自我認證之意義與評量及其有關研究

艾立克森的自我認證 (ego identity) 是一個複雜的，而且是終生繼續不斷塑造的歷程，其概念相當深邃，因此要瞭解其意義，只能根據他所提過的定義予以歸納，方能窺其全貌，茲分述如後。

(一)自我認證包含積極與消極、主觀與客觀、意識與潛意識等不同層面，也包含 self 與 ego 層面。ego 是心理的主動歷程，而 self 則是客體 (Erikson, 1956, 1966, 1968, 1972)。

(二)自我認證是個人與其社會、歷史、文化等交互作用的長期發展結果。個人的自我經過統整而形成一複雜的形態 (configuration)，並產生內在的同一感與連續感 (sameness and continuity)，以及經驗到心理社會的幸福感 (psychosocial well-being)，對自身產生貼切感，知道自己是誰與自己往何處去，也瞭解自己的存在及生命的意義。自我認證顯示出個人的獨特性，也牽涉到個人對其環境的適應 (Erikson, 1959, 1963, 1968, 1972)。

(三)自我認證植基於團體認證 (group identity)，而成爲一狹隘的集體主義 (total-

ism)；也可植基於人文主義，而成爲無限的整體(wholeness)(Erikson, 1966, 1968)。

對自我認證的探討，精神分析採取綜合與深層分析的觀點，一般實徵性研究大都只能就某些較易把握的客觀層面加以探討，本研究以一般正常大學生爲對象，並著重在大學生自我認證七層面發展趨勢的實徵性研究，因此實際上只能著重在客觀與意識及self層面的探討。

歷來有關自我認證的評量可分爲三種：1. 形容詞或語句的Q排組法，2. 半結構式晤談法，3. 自陳量表(Bourne, 1978a)。茲分別檢討如後。

#### 1. Q排組法：

布洛克(Block, 1961)假定角色可變性(role variability)是自我認證重要成份，他要大學生將20個形容詞以Q排組法，分別在八種人際關係(如上司、父、母……等)加以排列，藉以探討角色可變性和生活適應關係，結果發現二者具負相關。浩則(Hausser, 1971, 1972)研究黑、白中學生在三年間認證形成的情形，他要受試者用自陳描述句依照八個不同的自我影像，如我現在怎樣？作爲好兒子我應是怎樣？十年後我是怎樣……等，加以排列出來，結果發現種族間有差異。

上述研究用Q排列法，測量個人角色一致性(role consistency)來界定整體的「認證」結構，是有些問題存在，第一，個人在不同人際情境中角色的不一致，並不能確定是角色混淆而表示自我認證發展較差，相反的，此種角色不一致可能表示受試者具有彈性適應不同人際情境的能力，也可能表示是爲符合社會期望的結果；第二，用Q排組法對某些形容詞重複的分類，受試者會記得前面的分類，而使誤差增大；第三，角色的一致性不一定伴隨「認證」之穩固，因此上述所測量的結果，更精確的說是屬於「自我影像的一致性」，而非自我認證的整體結構。

#### 2. 半結構式晤談法：

馬希亞(Marcia, 1980)採晤談法，編製「認證情況晤談」(Identity Status Interview)。他把自我認證情況過程用「危機」與「定向」兩指標來表示，這兩個指標分別是：(1)危機：指個人建立自我認證時，所面臨的重要轉捩點或抉擇關頭而充滿壓力的時刻。(2)定向或承諾(commitment)：指個人對其未來做了選擇與承諾。馬希亞根據大學生在職業、宗教與政治三領域上所經歷「危機」與「定向」情形，將自我認證情況分成四類型(Marcia, 1980)：

(1)認證達成型(identity achievement)：指親身經歷認證危機後而有定向的人。

(2)提早定向型(foreclosure)：指未曾親身經驗過危機，但在職業取向與價值觀念上却已定型的人，這種人多半是很早就接受父母或長輩的安排。

(3)認證困惑型(identity diffusion)：這類型的人不管是否曾經經歷過危機，一直未能在職業選擇與價值觀上有定，而陷入迷茫狀態。

(4)延宕不定型(moratorium)：指正處於危機，而正在尋找方向的人。他們危機掙扎結果，可能達成認證，亦可能變爲認證困惑型。

馬希亞的評量方法係根據晤談錄音結果，按上述標準將受試們分類為上述四種類型。根據許多研究顯示，四種自我認證類型具有不同的心理特質 (Bourne, 1978b; Marcia, 1980)。

馬希亞研究方法的優點是，其研究架構著重在艾立克森理論中的「動態」歷程；此外，他對認證狀況分為四類，比一般研究將認證分成高與低或「認證達成」與「認證困惑」二極更富彈性且符合實際。

馬希亞的認證情況晤談法也有一些缺點：1. 艾立克森的青年自我認證包含七個層面，而馬希亞只取職業、價值觀兩層面。2. 馬希亞的晤談之評分方法仍不免有主觀成份，且評分耗時費事，不易進行大規模樣本之研究。3. 使用晤談法可能使受試者感受威脅，影響結果之正確性，此種方法是否適合性格較拘謹的中國學生仍屬疑問。

### 3. 自陳量表法：

以下分別說明以自陳問卷或量表來測量自我認證的一些工具，最後並對這些工具加以檢討。

狄南 (Dignan, 1965) 的「自我認證量表」(Ego Identity Scale) 與賽門 (Simmons, 1970, 1973) 的「認證達成量表」(Identity Achievement Scale)，只測量艾立克森自我概念的一小部份，這是他們量表的缺點。

拉斯穆森 (Rasmussen, 1964) 的「自我認證量表」與肯氏 (Constantinople, 1969) 的「人格發展量表」(Inventory of Personality Development) 及羅仙薩等人 (Rosenthal et al., 1981) 的「艾氏心理社會階段量表」(Erikson Psychosocial Stage Inventory) 等三量表，皆用來測量艾立克森前六階段的心理社會發展，範圍較二者為廣。但如要以大學生為對象研究自我認證問題，嚴格分析起來，這三量表仍不足以涵蓋艾立克森青年認證危機七層面，特別是在主從分際 (leadership and followership) 與價值定向 (ideological commitment) 兩層面上的缺失，是美中不足之處。在所有自陳量表式中，適合於大學生使用，而又能涵蓋艾立克森自我認證七層面的量表有二個 (Byrd, 1971; Smith, 1973)，茲分述如後。

拜德 (Byrd, 1971) 以認證危機七個層面的負面為指標，包括時間混淆、自我意識、角色固著、工作無力、兩性混淆、權威混淆與價值混淆等，編製成「認證混淆量表」(Identity Confusion Inventory)，他利用此量表研究大學生中途輟學者 (drop-out) 之認證混淆與心理社會危機的解決情形，結果發現認證混淆與心理社會危機未解決有正相關，與自重感 (self-esteem) 成負相關，中途輟學學生比一般大學生的認證混淆顯著地高。

史密斯 (Smith, 1973) 以認證危機七層面的正面為指標，包括時間透視、自我確認、角色試驗、成就預期、性別認定、主從分際與價值定向，編製成「認證量表」(Identity Inventory)，他以非裔美國大學生為對象來編製量表，編製過程並注意祛除社會期望反應的影響。

茲將上述自陳式量表作一綜合檢討：1. 這些量表對自我認證所下的操作定義，除最

後二個 (Byrd, 1971; Smith, 1973) 涵蓋層面較廣外, 其餘皆較狹窄。2. 這些量表只能量得一總分, 評量靜態、籠統的認證發展, 不如馬希亞的四類型來得有彈性。3. 這些量表建立過程, 除史密斯的量表外, 多數未注意祛除社會期望反應的影響。

綜合上述自我認證之三大類評量工具, 包括 Q 排組法、半結構式晤談法與自陳量表法可知, 除 Q 排組法問題較嚴重外, 晤談法與自陳量表法各有其優缺點。本研究基於人力與經費的限制, 以及研究之旨趣是對我國大學生認證發展作一較普及性的評估, 因此馬希亞的晤談法並不適宜, 而以自陳量表法較適合本研究之用。而在自陳量表中, 將根據艾立克森自我認證危機七層面理論, 並參考拜德 (Byrd, 1971) 與史密斯 (Smith, 1973) 的量表予以修訂使用。

### 三、影響大學生自我認證發展的相關因素

本小節先探討影響大學生自我認證的個人、家庭、學校等先前因素, 其次再探討大學生之價值觀念、態度與其自我認證的關係。茲依個人、家庭、學校、價值觀念與態度等四方面分述如後。

#### 1. 個人方面：

##### (1) 性別：

沃特曼與內比 (Waterman & Nevid, 1977) 比較大學男女生認證的差異, 結果發現女生比男生更可能經驗到性別認證危機 (sexual identity crisis)。杜曼與安德森 (Douvan & Adelson, 1966) 指出女性認證形成與人際的親密 (intimacy) 有關, 而男生則以職業選擇為重。卓協森等人 (Josselson *et al.*, 1977) 研究指出女生認證形成是經由人際關係發展, 而男生則透過「自立」來達成。荷格森與費休 (Hodgson & Fisher, 1979) 研究比較大學男女生認證發展, 發現在職業、宗教、政治領域上, 男生之認證發展比女生為早; 在性別角色上, 則女生比男生早。簡言之, 男生界定自己, 以「能力」來肯定自我, 而女生則以「人際關係」來界定自己。

穆杜克 (Murdock, 1974) 研究黑人男女生在認證結構上的差別, 發現女生在性和職業上的探索遭遇困難比男生多, 女生在探索時也男生缺乏彈性; 在與異性交往關係上, 女生比男生遭遇較多困難。

國內黃淑芬 (民71) 研究大學生發現, 屬於「提早定向」型者, 男生比女生多, 而屬於「延宕不定」型者, 女生比男生多, 在「認證達成」與「認證困惑」類型上, 男女生沒有差異。

綜合國內外研究可知, 性別是影響大學生自我認證差異的重要因素, 惟其差異因認證內容不同所造成, 男生著重在「能力」方面, 女生著重在「人際」方面, 顯然受傳統性別角色期待的影響。

##### (2) 居住地區：

居住地區的不同, 特別是城鄉間的差異, 往往代表不同的社會階層。不同社經背景的家庭, 其教養子女方式互異, 可能進而影響認證的發展, 例如艾立克森曾指出認證的發展及其人格變遷主要受兒童期教養經驗的影響 (Erikson, 1950, 1968)。

有關居住地區的不同是否影響大學生的自我認證發展，截至目前未有實徵研究觸及，不過由上述學理分析，似可推論居住地區是影響自我認證發展因素之一。

### (3)宗教信仰：

艾立克森曾說青年需要追求有意義的價值觀、意識型態，作為個人立身處世與忠誠 (fidelity) 的方向 (Erikson, 1968, p.233)。意識型態包括宗教信仰與政治信念，依艾立克森的觀點可知，有無宗教信仰是決定個人建立其自我認證的要素。

至於同樣具有宗教信仰，只是信仰的宗教類別不同，是否會進一步影響認證的發展？聖克萊與戴依 (St. Clair & Day, 1979) 以高中女生為研究對象，結果發現「認證達成」者與「延宕不定」者比「認證困惑」者重視宗教價值；其次，他們再分析宗教信仰與自我認證之關係，發現「提早定向」者有百分九十三信仰基督教，「認證困惑」者，有百分之八十二沒有信仰，「認證達成」與「延宕不定」二者中有宗教信仰者分別為百分之八十七與七十七，而且二者中有一半的人信仰基督教。「認證達成」者所信仰之宗教類別比「提早定向」者分歧，除基督教外，尚有天主教與其他宗教。

上述研究顯示，在西方宗教信仰的不同會影響自我認證的發展。至於國內大學生有宗教信仰者，除了基督教、天主教外，尚有佛、道為主流。這種宗教信仰的不同對自我認證之影響如何，則尚未有任何實徵性研究。不過可從不同的宗教的教理與本質來分析其中可能關係。佛洛姆 (E. Fromm) 把人類宗教區分為人文宗教與極權宗教 (林錦, 民 58)。佛教本身強調發揮慈愛、兼善天下，是屬於人文性宗教。天主教與基督教皆強調唯一全知全能的神，是有絕對的權威，人類屈服祂超自然的力量才能得救，是屬於權威宗教。基督教與天主教之差別在於基督教強調勤勞、節儉和制慾，嚮往來世生活而將現在生活合理化，顯然基督教比天主教更世俗化。至於道教或民間信仰是世俗化最深的一種宗教，與民間生活混為一體。民衆有求於神，也因而有所報於神，是相當功利的。天主教與基督教主流在世俗化方面比民間信仰弱許多，都相當強調靈修生活，儘管二者受世俗化的影響，不過在台灣某些獨立的基督教會更熱衷於靈修生活 (瞿海源, 民 73)。

由上述可知，不同宗教的本質不一，有人文性的，有權威性的。其次，又受世俗化影響程度不一，不同宗教對靈修重視的程度也有所不同，其中以基督教、天主教較強，次為佛教，再次為道教與民間信仰，由此似可推論宗教信仰的不同，將導致個人自我認證發展的差異。

### (4)生活費用多寡

大學生生活費用多寡，一方面受家庭背景影響，例如有些家長供給子女生活費較多，另一方面也受到大學環境及個人因素，如打工機會與使用金錢習慣的影響。至於大學生生活費用多寡是否會影響其自我認證發展，一方面似乎受其家庭社經地位的間接影響，另一方面如有打工機會，可以增加自我磨練與探索機會，有助於認證形成。再者，生活費用高者，由於其經濟較能獨立，也有助於個人自我的獨立，此為直接的影響。惟至目前並未有一篇實徵研究直接加以驗證。大學生生活費用多寡與自我認證關係，只能從學理上分析，作為提出假設之依據，然後進一步加以驗證。

## 2. 家庭方面：

何沃 (Howard, 1964) 研究認證與親子關係二者之相關情形，發現「認證困惑」型女孩與其他認證類型相較，比較會與父母或父母之一產生隔離現象。狄南 (Dignan, 1965) 的研究發現，大學女生對母親的認同 (identification) 與其自我認證發展具有正相關。沃特曼二氏 (Waterman & Waterman, 1971) 研究大學生認證發展，發現「認證達成」者比「提早定向」者之獨立性為高，即前者較少依賴家庭。

吉拉與蘭迪 (Gerald & Randy, 1983) 的研究指出，女生的自我認證情況與父母教養方式有關，「認證達成」者與「延宕不定」者之父母教養方式較為民主，鼓勵與允許獨立自由；「提早定向」者之父母教養方式為控制與管理，缺乏獨立訓練；「認證困惑」者之父母則偏向於放任，且賞罰不定。另有三篇類似的研究也發現，大學男女生四種不同自我認證類型者，其父母教養方式與親子關係有差異 (Donovan, 1975; Jordan, 1970; Josselson, 1973)。

上述諸研究均顯示，家庭中的動態層面—教養方式與親子關係對自我認證發展有影響。以下擬就家庭因素中的靜態結構層面—社經地位加以分析。

加比 (Garbee, 1973) 研究十三至十八歲語言缺陷學生，發現社經地位與狄南氏自我認證量表 (Dignan's Ego identity Scale) 的分數呈正相關。摩拉西 (Morash, 1980) 研究十九至二十一歲就業工人階層男性之自我認證發展，與中產階層受試者相較，工人階層屬於「認證達成」或「認證困惑」型者較多，屬於「延宕不定」型者較少。因此，摩拉西認為認證的發展會因社會階層的不同，而形成不同的類型。

聖克萊與戴依 (St. Clair & Day, 1979) 研究高中女生父母教育程度、職業與自我認證之關係，他將母親教育程度分為中學與中學以上二組，結果發現「認證達成」與「提早定向」型女生中，母親有一半以上受完中學教育，而「延宕不定」型者只有百分之三十，「認證困惑」型者只有百分之九，顯示母親教育程度與女生之自我認證有關。惟其研究中，父親教育程度與父母親職業則與自我認證無關。

綜合上述研究，顯示家庭因素，不論在動態或靜態結構層面，皆對個人自我認證之發展有影響，不過前者之影響似比後者更大。

## 3. 學校方面：

黑費南 (Hefernan, 1971) 發現大學生從自我追尋到自我肯定的過程與下列環境特徵有關：1. 同儕模範之學習，與同儕規範之支持和鼓勵；2. 師生交互作用之多樣性與深度；3. 課程方面能提供活動與參與的機會，並具挑戰性。

沃特曼二氏 (Waterman & Waterman, 1970) 研究大學生對大學教育環境之滿意度與認證的關係，發現滿意度越高者，其認證發展也越好。孟路與亞當斯 (Munro & Adams, 1977) 比較美國中學畢業生就業者 and 上大學者，在認證類型上之差異，發現前者屬於「認證達成」類型者多於後者，顯示大學教育提供緩衝期，故在職業方面的定向較慢。

國內黃淑芬 (民 71) 比較公立的台大與私立的輔大兩校學生的職業認證時，指出：

「認證困惑」者，台大比輔大多，「延宕不定」者，輔大比台大多。關於後面一項，黃氏將其差異原因解釋如後：台大與輔大學生相較，台大學生通常非以大學教育為終點教育，故較少定向，以及台大學生就業機會較樂觀，故較少「危機感」。

綜合上述研究可知，大學教育環境性質不同，將影響大學生自我認證發展。就國內公私立學校而言，公立學校的經費比私立學校充裕，教師與學生素質平均亦較優，這個因素可能是影響公私立大學生自我認證發展的差異，惟此點尚待更進一步驗證。

其次，不同的學院和學系是否會影響大學生自我認證發展？馬氏二人 (Marcia & Friedman, 1970) 研究大學女生自我認證情況與其主修科系難度之關係，發現「認證達成」者之主修科系難度最大（主修理工方面），「認證困惑」者之主修科系最輕鬆（主修文、法、社會、商、教育方面）。

費寧 (Fannin, 1977) 的研究發現，大學女生屬於「認證困惑」者傾向於一般女生較少唸的學系；而「提早定向」者大都選多數女生唸的學系，並持有較傳統的性別角色態度。上述二研究結果，似可推論不同的主修學系會影響自我認證的發展。

#### 4. 價值觀念與態度方面：

現代社會變遷迅速，由於新舊價值觀念雜存而呈現分歧與矛盾，因此常導致社會規範紊亂，令人無所適從。青年正值追求「自我認證」需求最強烈時，面對分歧與多元的價值觀，最容易感受「認證危機」。

艾立克森 (Erikson, 1968) 指出，青年認證危機中最關鍵的問題是面臨「價值定向對價值混淆」的問題。由於自我認證牽涉個人對職業、社會、婚姻、意識型態、倫理、生命意義等之承諾與定向 (Bourne, 1978a; Erikson, 1968, 1972)，因此大學生的價值觀念、態度與其自我認證的發展具有密切的關係。換言之，大學生建立一套安身立命的價值觀念與態度，作為其矢志奉獻的方向，可以解決其認證的危機。

## 叁、研究方法

### 一、研究對象

本研究係以大學及學院日間部二、三年級學生為對象，採取「分層隨機取樣」方式選取有代表性樣本。首先區分公立與私立學校，其次再區分文、法、商、理、工、農、醫、教育、藝術等九個學院，然後每學院各取具代表性的學系。一共有二十五所院校的學生被選取，有效樣本人數為 3220 人。茲將接受調查的樣本人數統計列在表一。

### 二、研究工具

#### 1. 自我認證量表

為評估我國大學生自我認證 (ego identity) 的一般發展狀況，乃根據艾立克森 (Erikson, 1968) 的青年自我認證危機理論之七個層面為內容，包哲時間透視、自我確認、角色試驗、成就預期、性別分化、主從分際與價值定向等，並參酌拜德 (Byrd, 1971

表一 接受調查公私立、院別、性別、年級學生人數統計

學 院 性 別 公私立		文	法	商	理	工	醫	農	教育	藝術
		公 立 (1709)	男 ( 985)	24	85	123	190	347	92	91
	女 ( 724)	207	97	132	47	14	16	63	102	46
私 立 (1511)	男 (1036)	32	151	183	159	271	131	100		9
	女 ( 475)	167	57	125	18	21	17	56		14

的「認證混淆量表」(Identity Confusion Inventory) 與史密斯 (Smith, 1973) 之「認證量表」(Identity Inventory)，加以編製而成。編製過程是首先初步編擬 42 題，作答方法係採五點量表方式，經選取師大學生 203 人為對象，實施測驗，然後根據測驗結果進行因素分析。

因素分析過程是先採主軸因素分析法 (principal axes factoring) 抽取共同因素，並保留特徵值 (eigenvalue) 大於 1 的因素。根據艾立克森的理論，青年自我認證發展七個層面應有相關存在，因此量表抽取的因素之間也應具有相關，故將各因素再以最小斜交法 (Oblimin Solution) 進行斜交轉軸。因素分析結果，共抽取九個因素，可解釋量表總變異量的 60%。本量表進行因素分析的目的，一方面除了驗證艾立克森的「自我認證」的建構理論外，二方面藉因素分析結果，選擇因素負荷量較高的題目，以編製一份評量自我認證的簡易量表。茲將因素負荷量在 .50 以上的題目列出，並依各因素所包含項目之意義，分別予以命名。各因素之名稱，所包含之項目，以及各因素的解釋變異量、 $\alpha$  係數列於表二。

由表二觀之，九個因素中，除了第八因素意義較模糊外，其餘均相當明確。此外，因素二 (異性親密) 在概念上與因素三 (性別角色認定) 有所關聯，故可視為「性別角色認定」因素的衍生因素。準此，可知這個量表的九個因素，事實上已包括艾立克森自我認證發展的七個層面，具備了理論上的建構效度 (construct validity)。此外，各因素的 Cronbach  $\alpha$  值在 .70 以上，顯示它具有內部一致性信度。由於一方面本研究的研究變項相當多，二方面大學施測時間不易安排，三方面本研究旨在對大學生自我認證發展作一般性初步評量，故將上述量表進一步簡化，取各因素之負荷量大於 .60 以上的題

表二 自我認證量表因素分析的結果

因素名稱		因素負荷量在 .50 以上的題目	負荷量	解釋變異量 %	$\alpha$ 係數
因素一	成就預期	1. 每當做完一件事之後，我通常沒有把握是否做得很好。 2. 要我集中精神在一項重要的工作或任務上，對我而言，沒有困難。 3. 我對自己很有信心。 4. 我對自己擁有的職業技能頗為自信。 5. 當我面臨人生重大的決定時，往往猶疑不決。	- .64 .63 .62 .60 - .58	16.7	.85
因素二	異性親密	1. 我不太敢去交異性朋友。 2. 我和異性朋友建立良好的感情並不困難。 3. 我害怕和異性朋友建立親密的關係。	.77 - .67 .53	9.2	.80
因素三	性別角色定	1. 我深以作為男孩為榮（男生作答）我深以作為女孩為榮（女生作答）。 2. 下輩子投胎轉世，我仍然願意是現在的我。 3. 我對自己很有信心。	.65 .59 .57	6.5	.83
因素四	主分從際	1. 我不喜歡跟有權威性的成人打交道，因為可能招致挫折。 2. 我常會對具有權威的人不滿，因為他們處處指揮我。	.86 .74	6.1	.75

表二 自我認證量表因素分析結果 (續)

因素五	自我確認	1. 我非常清楚自己有什麼優點和缺點。 2. 我很瞭解自己各方面的能力如何。 3. 我對我自己這個人的看法相當穩定，很少有變化。 4. 如別人問我，我能清楚而肯定的說出我是怎樣的一個人。	.90 .79 .60 .58	5.1	.79
因素六	角色試驗	1. 事事多變令人迷惑，以致於我不知信仰什麼。 2. 我喜歡嘗試各種新的角色或工作。 3. 我喜歡結交新的朋友。	.67 .65 .62	5	.76
因素七	價值混淆	1. 社會提供我許多摸索與試探的機會。 2. 我已找到一種有意義的生活方式。 3. 我找到了我的信仰。	-.69 -.62 -.62	4.2	.78
因素八	性困擾	1. 有關性方面的事常困擾著我。	.51	3.6	.65
因素九	透視時間	1. 我自己的未來有一個清楚的遠景展現在眼前。 2. 我對未來感到迷惘。	-.61 .52	3.4	.70

註： $\alpha$ 值係依各因素之負荷量在.30以上的題目計算而得，本表只列出負荷量在.50以上的題目。

目,共計 17 題組成爲正式量表,可得一總分,分數愈高,表示認證發展愈好。因此它是一個簡易量表,適合評量自我認證一般性發展。爲了避免填答者有防衛作用,量表名稱在正式題本上易名爲「個人特質評量表」。正式量表信度之考驗,係以師大學生共 80 人爲對象,經間隔四週所得重測信度係數爲 .85。至於效度的考驗,係以師大學生 203 名爲對象,經求得本量表與江南發(民 71)修訂之「自我發展量表」二者間的相關,結果發現本量表分數與「自我發展量表」中之「統整解決指數」、「統整混淆指數」之相關係數分別爲 .51 與 - .41,均達 .01 顯著水準,由此可知本量表具有效標關聯效度。

## 2. 社會興趣調查問卷

「社會興趣調查問卷」係由黃堅厚根據奧爾波特等人(Allport, et al.)的「價值研究」(Study of Values),參酌國情加以修訂而成。原「價值研究」乃根據德國哲學家斯普蘭格(E. Spranger)所區分的六種價值類型所編成的量表,包括理論、政治、經濟、審美、社會、及宗教等六種價值。

## 3. 羅克齊價值量表

羅克齊價值量表分目的性價值與工具性價值二部份,每部份各有十八項。原量表的作答方式是「等級排列法」(ranking),爲了便於受試者填答,並據以獲得量化的資料,本研究乃採用十點量表作答,1 代表最重要,10 代表最不重要,經選取師大學生 90 人爲對象,同時用「等級排列法」與「點評定法」進行施測,結果發現用兩種評量法所得之等級間的相關係數,目的性價值爲 .95,工具性價值爲 .91,表示二者相當一致,故可用「點評定法」代替原來的「等級排列法」。

本量表的信度,翁淑緣(民 73)以大學生 268 人爲對象,對羅克齊價值量表進行因素分析,共得九個因素,其各因素內部一致性係數介於 .54 至 .80 之間。本研究以師大學生 203 名爲對象,求得目的性價值與工具性價值二個分量表的 Cronbach  $\alpha$  係數分別爲 .79 與 .81,經間隔四週後,從上述樣本中抽取 80 名學生給予重測,求得重測信度,目的性價值爲 .83,工具性價值爲 .76。上述研究顯示羅克齊價值表的信度高,測驗結果相當可靠與穩定。至於本量表的效度,國內的研究發現羅氏價值量表可有效預測大學生之生活型式,亦顯示其具有預測效度(翁淑緣,民 73)。

爲抽取較精簡的因素,以進行多變項統計分析,乃將本研究 3220 名樣本在羅克齊價值量表的 36 個價值項目予以因素分析,結果抽得六個因素,可解釋全總表總變異量的 64.2%。然後由筆者依其意義予以命名如後:因素一:幸福和諧;因素二:才智;因素三:誠恕助人;因素四:克己復禮;因素五:成就;因素六:平等安和。

## 4. 人生目標量表

本量表係取自一九七〇年日本田中靖政主持調查亞太十四個國家大學生社會態度專案研究所編製之問卷內容中的一項(宋明順,民 69)。原問卷採類別尺度(nominal scale),不適合多變項分析,故將其改爲五點評定量表,以利統計處理。本量表的信度考驗係以師大學生 203 人爲對象,求得全量表的 Cronbach  $\alpha$  係數爲 .61,經四週後,從中抽取 80 人給予重測,求得重測信度爲 .82。

為抽取較精簡的因素，乃將本研究 3220 名樣本在人生目標量表上的七個項目予以因素分析，結果抽得三個因素，可解釋總變異量的 68.4%。這三個因素分別為：因素一：追求財富；因素二：追求安逸生活；因素三：服務社會。

### 5. 社會態度量表

本量表係參考國內外有關研究，選取其中具有代表性的社會態度項目加以編製而成。全量表分為三部份，第一部份為一般社會態度，內容包括對政治刊物之喜好、對選舉之態度、對國家前途之信心、對政府之信任、民族國家認同、婚前性行為、電腦擇友、理想期許、社會責任感、個人未來前途、留學意願、流行新事物的接納等十二項。第二部份為職業觀（對職業條件的看法），第三部份為成功觀（對成功條件的看法）。量表作答方法係採五點評定量表。信度之考驗係以師大學生 203 人為對象，求得量表三部份的 Cronbach  $\alpha$  值分別為 .62，.66，與 .57。另抽取上述學生 80 名為對象，間隔四週，進行重測信度考驗，得到三個重測信度係數分別為 .84，.80，與 .76。

為抽取較精簡的因素，乃將本研究 3220 名樣本在社會態度量表三部份上的各項分數予以因素分析，結果抽得十個因素，可解釋全量表總變異量的 66.6%。這十個因素分別為：因素一：重視外在條件的成功觀；因素二：重視待遇的職業觀；因素三：民族與國家認同；因素四：重視社會貢獻的職業觀；因素五：政治態度之積極性；因素六：重視努力才幹的成功觀；因素七：留學意願；因素八：社會責任感；因素九：理想期許；因素十：開放的態度。

### 6. 個人基本資料

這部份包括就讀學校、系級、學院、性別、居住地區、宗教信仰、生活費用多寡、父母親職業、父母親教育程度、全家每月收入等項。這些變項分別屬於個人、學校與家庭等三方面，用來作為探討大學生自我認證發展的先前變項 (antecedent variables) 之用。

## 三、實施程序

本研究將上述調查量表合訂一冊，填答時間約為 50 分鐘。當選定所要施測的學校及系級後，研究者即直接向有關單位或授課教授接洽實施調查。問卷調查工作自七十三年二月上旬開始，至五月底才全部完成。

## 四、資料分析

本研究的資料皆使用 SPSS 程式來分析 (Nie *et al.*, 1975; Nie & Hull, 1981)。茲將本研究採用的統計方法說明如後：

(一) 為獲得羅克齊價值量表、人生目標量表與社會態度量表之較精簡的因素，乃進行因素分析，求出各量表的共同因素。因素分析的過程係先採主軸因素分析法 (principal axes factoring)，並保留特徵值 (eigenvalue) 大於 1 的因素；然後採用 varimax 法進行直交轉軸，最後求出各量表各因素分數。

(二)為瞭解大學生自我認證分數的分配情形，乃採用次數分配統計法。

(三)以變異數分析(ANOVA)考驗個人、家庭、學校等變項在自我認證分數上之差異。

(四)以逐步多元迴歸分析(stepwise multiple regression)分別考驗下列二項預測力：  
1.以個人、家庭、學校等三組變項共同預測自我認證變項；  
2.以價值觀念、社會態度等變項共同預測自我認證變項。

## 肆、結 果

### 一、大學生自我認證之發展狀況

為瞭解我國大學生自我認證的發展狀況，乃將全體大學生 3220 人自我認證分數的次數分配繪成圖二。

由圖二觀之，大學生自我認證分數的平均數為 54.36，標準差為 8.2，全距為 52。就此樣本的次數分配來看，其峯度(Kurtosis)為  $-0.069$ ，表示此分配在中央的高峯處比真正的常態分配要平坦一些。此外，其偏度(Skewness)為  $.267$ ，表示其高峯稍偏向左邊，為一右偏分配(Nie et al., 1975)。若分析實際次數分配，低於平均數(54.36)的樣本占全體人數的 55.2%，高於平均數的樣本占 44.8%。因為缺乏一個客觀參照標準，故上述結果無法顯示大學生自我認證發展的優劣。由於本研究「自我認證量表」共有 17 題，採五點量尺，3 為其中點，故可得到全量表總和的中數為 51。如果以量表的中數(51)為參照標準，則大學生自我認證分數之次數分配，低於中數的樣本占全體人數的 39%，高於中數的樣本占 61%。換言之，我國大學生自我認證的發展，大約有五分之三，其發展尚稱良好，其餘五分之一不理想。由此可知，不少大學生缺乏自我瞭解與對未來何去何從的問題尚未能釐清，有的仍在摸索中，有的則陷於迷茫之中。

### 二、大學生個人、家庭、學校等變項與「自我認證」變相的相關分析

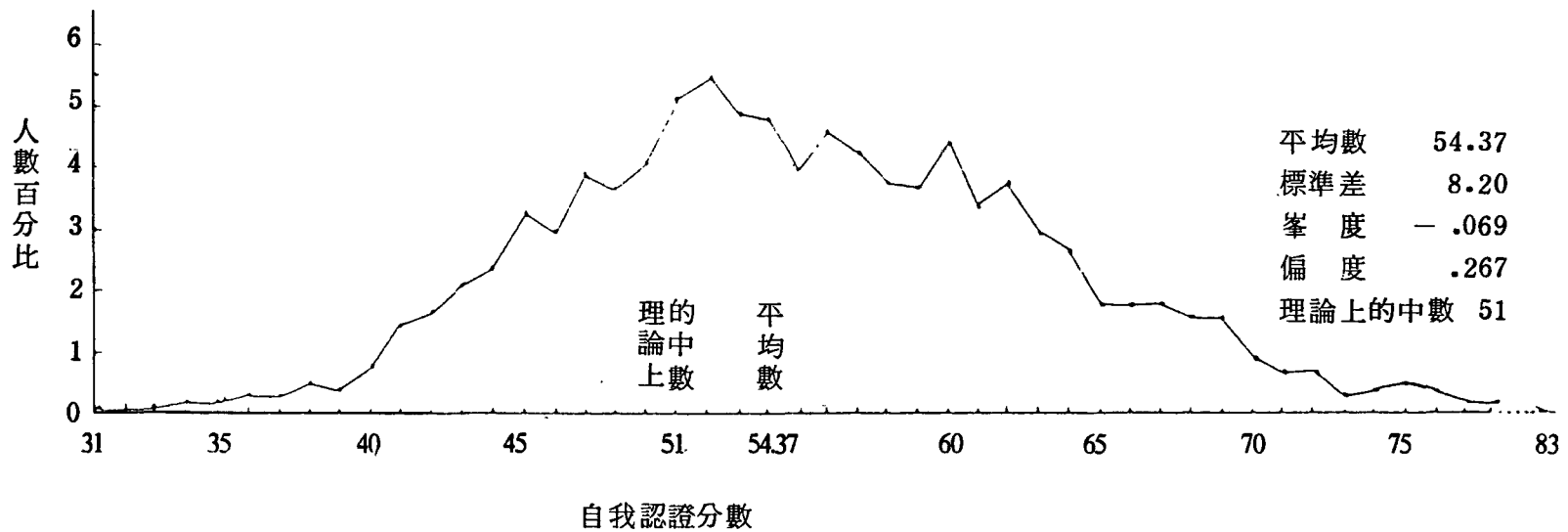
為探討大學生的個人、家庭、學校等因素是否會影響其自我認證的發展，本研究把個人、家庭、學校等變項視為自變項，把自我認證變項視為依變項，進行單因子變異數分析，如 F 值達顯著水準，則進一步用薛費法進行多重比較，檢定組間差異的顯著性。其次，利用逐步多元迴歸分析，分析個人、家庭、學校等變項是否能共同有效地預測大學生自我認證的發展，並進一步找出最具有預測力的變項。

(一)大學生自我認證的變異數分析

#### 1.個人因素

為瞭解性別、居住地區、宗教信仰，生活費用等個人變項對自我認證的影響，乃分析性別、居住地區、宗教信仰、生活費用多寡等不同的大學生之自我認證發展的差異。

大學生依個人因素而分組的自我認證分數的平均數、標準差與變異數分析結果如表三。



圖二 大學生全體樣本自我認證分數之分佈

存在。但是，目

表三 大學生依個人因素而分組之自我認證分數的平均數、標準差與變異數分析結果

個人因素 統計數	性 別		居 住 地 區				宗 教 信 仰						生活費用多寡		
	1. 男	2. 女	1. 大 城 市	2. 小 城 鎮	3. 鄉 村	4. 國 外	1. 佛 教	2. 道 教	3. 天 主 教	4. 基 督 教	5. 其 他	6. 無	1. 寬 裕	2. 尚 寬 裕	3. 拮 据
人 數	2021	1199	1258	1211	701	140	870	214	84	260	35	1757	1019	1788	413
平均數	55.35	52.71	54.72	54.11	53.86	55.84	53.79	53.52	56.90	57.92	56.97	54.06	53.13	51.64	51.48
標準差	8.15	8.00	8.38	8.03	8.09	8.13	8.02	7.63	6.91	8.22	8.56	8.24	6.23	6.22	6.64
MS <sub>B</sub>	5222.02		237.47				933.99						811.87		
MS <sub>E</sub>	65.56		67.01				65.82						39.39		
df	1,3218		3,3216				5,3214						2,3217		
F 值	79.65**		3.54*				14.19**						20.61**		
事後比較	1 > 2		4 > 3				4 > 1, 2, 6; 3 > 1						1 > 2, 3		

\* P < .05 , \*\*P < .01

由表三觀之，變異數分析的結果顯示性別、居住地區、宗教信仰、生活費用等個人變項的F值皆達顯著水準，表示大學生的自我認證分數因個人變項的不同而有差異，茲進一步考驗各變項組間的差異。

就性別而言，男生的自我認證發展比女生為優。就居住地區而言，其差異為自小生長在「國外」者的自我認證發展比生長在「鄉村」者為優。就宗教信仰而言，其差異為信仰基督教者之自我認證的發展比信仰佛教、道教者和「無宗教信仰」者為優；信仰天主教者之自我認證的發展比信仰佛教者為優。就生活費用多寡而言，其差異為生活費用「寬裕」者之自我認證發展比生活費用「尚寬裕」和「拮据」者為優。

## 2. 家庭因素

為瞭解家庭對個人自我認證的影響，乃分析父母親教育程度、父母職業與家庭收入不同之大學生的自我認證發展的差異。

大學生依家庭因素而分組，其自我認證分數的平均數、標準差如表四，其變異數分析結果列在表五中。

由表五觀之，變異數分析結果顯示：父親教育程度、父親職業、母親職業等三變項的F值未達顯著水準，表示大學生自我認證的分數不因父親教育程度、父親職業、母親職業的不同而有差異。

就母親教育程度而言，其F值達極顯著水準，表示大學生自我認證的分數因母親教育程度的不同而有差異，其差異為母親教育程度為高中者之自我認證發展，比母親教育程度為初中者為優，至於其他教育程度者則無差異。

就家庭收入而言，其F值達極顯著水準，表示大學生自我認證的分數因家庭收入的不同而有差異，其差異為家庭收入為「三至四萬元」、「四至五萬元」與「五萬元以上」者之自我認證發展，比家庭收入為「一至二萬元」者為優。

## 3. 學校因素

大學教育階段是影響自我認證發展的重要關鍵期，為瞭解學校對個人自我認證發展的影響，乃分析學校性質（公私立）、學院不同之大學生的自我認證發展。

大學生依學校因素而分組的自我認證分數之平均數、標準差與變異數分析結果列在表六中。

由表六觀之，就學校性質而言，其F值未達顯著水準，表示公立和私立學校學生的自我認證發展沒有差異；就學院而言，其F值已達極顯著水準，表示不同學院學生的自我認證發展有差異。經事後考驗發現其差異為法、理、工、醫、農等學院學生的自我認證發展比文學院學生為優。

綜上所述，足以影響大學生自我認證發展的因素包括性別、居住地區、宗教信仰、生活費用、母親教育程度、家庭收入、學院等，日後研究大學生自我認證的問題宜重視這些因素。

### (二)以個人、家庭、學校等變項預測「自我認證」的多元迴歸分析

前一節係利用變異數分析，就個人、家庭、學校等變項分別分析大學生之自我認證

表四 大學生依家庭因素而分組之平均數與標準差

家庭因素 統計數	父親教育程度						母親教育程度						職業							
	1. 大學及以上	2. 專科	3. 高中	4. 初中	5. 小學	6. 小學未畢	1. 大學及以上	2. 專科	3. 高中	4. 初中	5. 小學	6. 小學未畢	1. 軍	2. 公	3. 教	4. 農	5. 工	6. 商	7. 其他	8. 無
人數	588	422	743	465	787	215	94	214	427	576	1227	682	139	789	240	358	382	982	215	115
平均數	54.87	54.43	54.82	54.17	53.94	53.29	55.11	54.97	55.59	53.69	54.35	53.91	55.94	54.48	54.23	53.64	54.44	54.40	53.93	54.58
標準差	8.54	7.94	8.09	8.16	8.21	8.01	7.98	8.21	8.37	8.19	8.20	8.01	8.24	8.18	7.68	7.72	8.21	8.49	8.17	8.02

家庭因素 統計數	母親職業								家庭收入					
	1. 公	2. 教	3. 農	4. 工	5. 商	6. 家管	7. 其	8. 無	1. 未滿元	2. 一萬至二元	3. 二萬至三元	4. 三萬至四元	5. 四萬至五元	6. 五萬元以上
人數	143	184	156	128	238	1980	46	345	117	849	1063	587	281	323
平均數	54.73	53.98	53.72	53.99	54.65	54.35	55.52	54.60	53.69	53.38	54.23	54.91	55.32	55.86
標準差	8.61	6.93	7.83	7.77	9.11	8.19	9.14	8.24	7.70	8.17	8.17	7.98	7.81	8.88

表五 大學生依家庭因素而區分之自我認證分數的變異數分析結果

家庭因素	MS <sub>B</sub>	MS <sub>E</sub>	df	F 值	比較
父親職業	85.66	67.13	7,3212	1.27	
母親職業	32.47	67.24	7,3212	0.48	
父親教育程度	143.23	67.05	5,3214	2.13	
母親教育程度	233.18	66.91	5,3214	3.48**	高中組>初中組
家庭收入	408.50	66.64	5,3214	6.13**	「三至四萬元」、「四至五萬元」與「五萬元以上」三組>「一至二萬元」組。

\*\*P &lt; .01

表六 大學生依學校因素而區分之自我認證分數的平均數、標準差與變異數分析結果

學校因素 統計數	學校性質		學院								
	公	私	1.	2.	3.	4.	5.	6.	7.	8.	9.
	立	立	文	法	商	理	工	醫	農	教	藝
人數	1709	1511	430	390	563	414	653	256	310	122	82
平均數	54.53	54.18	52.24	55.05	54.10	54.73	54.81	55.14	54.79	55.14	53.50
標準數	8.19	8.20	8.53	8.50	7.90	7.59	7.75	8.15	8.95	8.38	8.56
MS <sub>B</sub>	95.73		365.82								
MS <sub>E</sub>	67.15		66.50								
df	1,3218		8,3211								
F 值	1.418		5.051**								
事後比較			2, 4, 5, 6, 7 > 1								

\*\*P &lt; .01

發展的差異。本節將採取綜合觀點，利用逐步多元迴歸分析，分析個人、家庭、學校等十一個變項是否能共同有效地預測大學生自我認證的發展，並進一步找出最具有預測力的變項。茲以性別、居住地區、宗教信仰、生活費用、父親教育程度、母親教育程度、父親職業、母親職業、家庭收入、學校性質、學院等十一變項為預測變項，以「自我認證」為效標，進行逐步多元迴歸分析。分析時，因學院、宗教信仰、父親職業、母親職業屬於「類別變項」(categorical variable)，故最後才以「虛擬變項」(dummy variables)方式投入(Nie et al., 1975)。此外，性別分為1.男2.女；居住地區區分為1.大城市與國外，2.小城鎮，3.鄉村；學校性質區分為1.公立，2.私立。

大學生以個人、家庭、學校等變項預測「自我認證」的逐步多元迴歸分析結果列在表七中。

表七 大學生以個人、家庭、學校等變項預測「自我認證」的逐步多元迴歸分析結果

步驟	投入變項順序	多元相關係數 R	決定係數 R <sup>2</sup>	R <sup>2</sup> 增加量	R <sup>2</sup> 增加量的 F 值	R 的 F 值
1	性別	.1554	.0242	.0242	79.65**	79.65**
2	生活費用	.1959	.0384	.0142	47.59**	64.19**
3	家庭收入	.2075	.0430	.0047	15.65**	48.21**
4	居住地區	.2120	.0450	.0019	6.45*	37.83**
5	學校性質	.2149	.0462	.0012	4.14*	31.12**
6	學院	.2271	.0516	.0054	2.28*	13.41**
7	宗教信仰	.2739	.0750	.0234	16.20**	14.41**

\* P < .05 , \*\*P < .01

由表七觀之，在十一個預測變項中，只有七個投入後，其R<sup>2</sup>的增加量的F值達顯著水準，這些變項與「自我認證」的多元相關係數為.27，可以解釋及預測「自我認證」總變異量的百分之七·五依Cohen(1977)的標準，二者的關係強度屬中等。上述較具有預測力的變項為性別、宗教信仰與生活費用。

### 三、以價值觀念、社會態度等變項預測「自我認證」的逐步多元迴歸分析

為瞭解大學生價值觀念與態度的建立，是否有助於其自我認證的發展，乃以價值觀念、社會態度等變項為預測變項，以「自我認證」為效標，進行逐步多元迴歸分析。

本研究的價值觀念與態度變項共有二十五項，包括：社會興趣量表的六項價值；羅克齊價值量表經因素分析所抽取的六項價值；人生目標量表經因素分析所抽取的三項人生目標；以及社會態度量表經因素分析所抽取的十項態度。以上各量表的價值或態度項

目之名稱，詳見研究工具一節。

大學生以價值觀念、社會態度等變項預測「自我認證」的逐步多元迴歸分析結果如表八。

表八 大學生以價值觀念、社會態度等變項預測「自我認證」的逐步多元迴歸分析結果

步驟	投入變項順序	多元相關係數 R	決定係數 R <sup>2</sup>	R <sup>2</sup> 增加量	R <sup>2</sup> 增加量的 F 值	R 的 F 值
1	留學意願	.3923	.1539	.1539	585.39**	585.39**
2	服務社會	.4513	.2036	.0497	200.81**	411.28**
3	政治態度積極性	.4807	.2311	.0274	114.70**	322.11**
4	民族與國家認同	.5021	.2521	.0211	90.58**	270.96**
5	重視努力才幹的成功觀	.5151	.2654	.0132	57.90**	232.18**
6	宗教價值	.5250	.2756	.0102	45.32**	203.71**
7	誠恕助人	.5331	.2842	.0086	38.44**	182.13**
8	才智	.5366	.2879	.0038	17.11**	162.31**
9	社會責任感	.5397	.2913	.0034	15.27**	146.61**
10	經濟價值	.5423	.2940	.0027	12.41**	133.66**
11	理論價值	.5449	.2969	.0029	13.21**	123.17**
12	重視外在條件的成功觀	.5466	.2988	.0018	8.31**	113.86**
13	重視待遇的成功觀	.5474	.2997	.0009	4.13*	105.52**

\* P < .05 , \*\*P < .01

由表八觀之，在二十五個預測變項中，共有十三個被選入迴歸方程式，其與「自我認證」的多元相關係數為 .547，可解釋及預測「自我認證」總變異量的百分之三十。在十三項有效的預測變項中，「經濟價值」與「重視外在條件的成功觀」二項與效標之間具有負相關，表示大學生越重視經濟價值與越重視外在條件的成功觀（即偏重家世、親友提拔、人際關係與機運），則其自我認證的發展越差；其餘十一項預測變項與效標之間具有正相關，表示大學生在這些預測變項上的得分愈高，則其自我認證之發展愈好。其次，進一步觀察這些有效的預測變項，可知他們大都屬於正向的人文性、精神性、利他性價值觀念或態度。換言之，大學生建立人文性、精神性與利他性之價值觀念或態度，有助於其自我認證的形成。

## 伍、討 論

### 一、大學生自我認證之發展狀況

本研究發現我國大學生自我認證的發展，大約有五分之三，其發展尚稱良好，其餘五分之一不理想。黃淑芬（民71）研究台大與輔大學生之職業認證（vocational identity）的結果可作為本研究之佐證，黃氏發現大學生屬於「認證達成」（identity achievement）與「提早定向」（foreclosure）二型者約占五分之一，屬於「延宕不定」（moratorium）與「認證困惑」（identity diffusion）二型者約占五分之三。推論大學生自我認證發展不佳的原因，可能與升學主義及教育制度與行政措施缺乏彈性有關。一方面高中生只求通過大專聯考，未能對自己興趣、性向與能力作初步瞭解。另一方面，他們進入大學後，學校缺乏提供大學生自我探索機會，如缺乏選修課程、選讀輔系與轉系的機會；在情感與人格教育方面亦有所忽略；此外，大學生也缺乏政治與社會參與機會，無法從自我探索中獲得自我肯定。由於大學教育階段是個人建立「自我認證」的關鍵期（Erikson, 1968），故教育與輔導機構宜正視之，並協助大學生解決自我統整的問題。

### 二、大學生個人、家庭、學校等變項與「自我認證」的關係

#### （一）個人因素

根據本研究結果發現，個人變項中的性別、居住地區、宗教信仰、生活費用等變項是影響大學生自我認證發展的因素。茲將上述結果進一步加以討論如後。

就性別言，許多研究發現男生的認證是以能力、職業發展為核心，女性則以人際的親密發展為主（Douvan & Adelson, 1966; Erikson, 1968; Josselson et al., 1977）。另一研究指出，男性在職業、宗教、政治領域上之認證發展比女生早，女生在性別角色方面的認證發展則比男生早（Hodgson & Fisher, 1979）。由此可知，男生與女生因自我認證發展的內容不同而有所差異。本研究結果顯示，男生整體的自我認證發展比女生為優。由於本研究係針對大學生七個認證層面作整體性的評量，故無法直接比較男生與女生的差異是在那一方面，不過亦可根據一些事實加以推論，其可能的原因如下：（一）女生的認證以人際、情感的發展為先，但目前大學女生在異性交友方面仍處於被動地位，在性別角色認定方面，如婚姻與事業之選擇，遭遇的困難較多，而男生在這方面比較具有彈性；（二）女生因就讀的科系以文法為主，且畢業後馬上面臨失業與就業的難題；男生的就業問題通常延至服兵役或再進修幾年之後才決定，試探期較長，故女生在職業認證上感受的危機比男生來得迫切。

就居住地區而言，僑生的自我認證比來自台灣地區鄉村的大學生為優。推論其差異的原因，可能是回台升學的僑生本身的獨立性較高，接受國內外環境磨鍊機會較多，使其認證發展較為成熟，對未值較有自信；但來自鄉村的大學生，受家庭社經地位與教養

方式的影響，以致自我瞭解較差，對未來前途較缺乏信心。

就宗教信仰而言，有宗教信仰者比無宗教信仰者的自我認證發展為優，推論其因可能是：有宗教信仰者，較易找到人生的目標與意義，因而建立安身立命之所；至於國內的佛教與道教，由於其性質屬於功利與入世，故信仰佛、道之大學生的自我認證發展與無宗教信仰者沒有什麼差異；然而，信仰基督教者，由於他們特別重視靈修生活，故有助於其認證的發展，信仰天主教者也有類似情形。本研究結果支持瞿海源（民 73）對台灣各宗教所分析的觀點。本研究結果值得供學校實施價值與人格教育的參考。

就生活費用而言，大學生生活費用寬裕者的自我認證發展最佳，推論此種原因，可能是他們來自社經較高的家庭，生活條件較佳，且父母對他們的期望較高，也作較多的鼓勵與協助，因此他們對自己較有信心，未來的遠景也較明晰。

#### (二) 家庭因素

綜合家庭環境因素對大學生自我認證的影響，主要是受母親教育程度與家庭收入不同的影響。大學生之母親教育程度為高中者之自我認證發展，比母親教育程度為初中生為優，至於其他教育程度者則無差異。關於前者的差異，可能是因接受高中或初中教育之母親的教養子女方式不同，進而影響其子女自我認證的發展。關於後者無差異的因素，則尚待進一步研究。至於家庭收入方面，大體而言，家庭收入較好（三萬元以上）的大學生比收入較低（三萬元以下）者的自我認證為佳。推論其差異原因，可能是家庭經濟較好者，其生活條件較好，成長過程遭遇困難較少，各方面發展都比較順遂，因而對自己的期望較高，對自己的未來較有信心；相反的，家庭經濟較差者，由於父母期望較低，故對自己的期望也較低，同時，對自己未來的遠景亦較無明確的認識。

#### (三) 學校因素

本研究發現法、理、工、醫、農等學生的自我認證發展比文學院學生為優。推論此種差異的原因，可能與大學生的職業認證（vocational identity）有關。由於目前文學院學生超過社會需求，故他們將來就業上機會特別少，使得他們在職業認證上遭遇較大的困難；相反的，其他學院學生就業機會多，遭遇的困難也較少。因此，為解決某些學院學生的就業問題，教育當局宜一方面適當規劃招生人數，他方面使學制保持彈性，允許學生轉系、轉學或選修輔系等。

#### (四) 個人、家庭、學校等因素對自我認證的綜合影響

前面利用逐步多元迴歸分析，發現個人、家庭、學校等變項對大學生「自我認證」發展的預測力不高，只解釋「自我認證」總變異量的百分之七·五。推論其因，可能與本研究所選取的這些變項屬於靜態的變項有關，日後研究宜兼顧動態性的變項，如親子關係、師生之間與同儕之間的互動等。

### 三、大學生的價值觀念、社會態度與其自我認證之關係

本研究發現：大學生的人文性、精神性與利他性價值觀或態度與其自我認證的發展具有正相關，茲進一步申論如後。佛蘭克（Frankl, 1967）曾說人有追求意義的意志（

the will to meaning) 與追求生命意義的需求，當個人建立一套人文性、精神性的價值觀或態度時，可使個人生命獲得意義感與方向感，免於混淆或迷惑。但這種安身立命的價值觀與態度的建立，往往在個人與社會成爲有機和有意義的結合時才能產生。一方面個人承擔社會角色時，獲得社會的肯定，二方面個人覺得對社會的承諾、投入與奉獻是有意義的，而不會有疏離感(Erikson, 1968)。由此可知，個人自我認證的建立，主要植基於個人能否建立一套安身立命的價值觀與態度，特別是對人文性、精神性、利他性價值觀與態度的定向與承諾，對自我認證的建立與發展至爲重要。由本研究結果可獲得重要啓示，即學校與有關單位應鼓勵與協助大學生透過摸索與試探，去追求生命中的意義與價值，才能解決認證危機。

## 陸、建 議

基於上述發現，提出兩項建議，藉供教育行政與學校教育人員之參考。

### 一、加強價值教育以建立大學生適當的人生觀

大學生能否建立一套安身立命的價值觀與態度，對其自我認證的發展至爲重要。鑒於我國大學生中有五分之二，其自我認證發展不理想，故價值教育的實施刻不容緩。大學生的價值觀念與態度除受個人、家庭、學校等因素之影響外，尙有大衆傳播、報章雜誌等社會因素，也會改變其對社會及人生的看法。因此，價值教育的實施，有賴三者的配合，始克有效。其次，價值教育的實施，宜先確立價值理想與規範，這方面可由先聖思想、世界思潮、現實環境中加以審慎思考，擷取菁華，作爲價值教育的規準。至於價值教育的方面，宜針對大學生的發展特徵，因勢利導，可酌採傳統的陶冶方式及晚近發展出來的兩難式道德推理與價值澄清法，以協助大學生建立適當而健全的人生觀，作爲安身立命的基礎。

### 二、學校宜採取彈性教育措施並開辦有關課程與活動以協助大學生自我統整

大學生面臨學業、職業、婚姻、價值觀等決定的關鍵時刻，往往容易陷入迷惘，產生認證危機。爲了協助學生自我探索，學校宜在學制、課程與教育方法上盡量採取彈性措施，以利學生自我統整。其次，加強大學輔導與諮商工作，開辦人際關係與自我探索及價值澄清等課程或活動，都有助於大學生的自我統整。

### 參考文獻

- 江南發(民71)：青少年自我統整與運思能力關係之研究。國立高雄師範學院教育研究所碩士論文。
- 宋明順(民60)：新加坡青年的意識結構。新加坡：教育出版社。
- 林錦譯(民58)：E. Fromm 原著：心理分析與宗教。美國佛教會。
- 翁淑緣(民73)：臺灣北部地區大學生的價值觀與生活型態之研究。教育與心理研究，7期，95-117頁。國立政治大學印。
- 黃淑芬(民71)：大學生自我統整與職業成熟及自我確認的關係。國立臺灣師範大學輔導研究所碩士論文。
- 瞿海源(民73)：世俗化與宗教變遷。中國論壇，19卷，4期，49-52頁。
- Block, J.(1961). Ego identity, role variability and adjustment. *Journal of Consulting Psychology*, 25, 392-397.
- Bourne, E.(1978a) The state of research on ego identity: A review and appraisal. Part I. *Journal of Youth and Adolescence*, 7, 223-251.
- Bourne, E.(1978b) The state of research on ego identity: A review and appraisal. Part II. *Journal of Youth and Adolescence*, 7, 371-392.
- Byrd, R.C.(1971) Identity confusion and related variables as factors in college dropout:An exploratory study with implications for counseling. Unpublished doctoral dissertation, University of New Jersey.
- Cohen, J.(1977) *Statistical Power Analysis for the Behavioral Sciences*. (Revised ed.) N. Y. : Academic Press.
- Constantinople, A.(1969) An Eriksonian measure of personality development in college students. *Developmental Psychology*, 1, 357-372.
- Creamer, D.G.(1980) (Ed.) *Student Development in Higher Education*. American College Personnel Association, University of Cincinnati.
- Dignan, M. H.(1965) Ego identity and Maternal identification. *Journal of Personality and Social Psychology*, 1, 476-483.
- Donovan, J. M.(1975) Identity status and interpersonal style. *Journal of Youth and Adolescence*, 4, 37-55.
- Douvan, E. & Adelson, J. (1966) *The Adolescent Experience*. N. Y. : Wiley.
- Erikson, E. H.(1950) *Childhood and Society*. N. Y. :Norton.
- Erikson, E. H.(1956) The problem of ego identity. *Journal of American Psychological Association*, 4, 56-121.
- Erikson, E.H.(1959) Identity and life Cycle. *Psychological Issues*. N. Y.

: International Universities Press.

- Erikson, E. H. (1963) Identity and uprootedness in our time. In H. M. Ruitenbeck (Ed.) *Varieties of Modern Social Theory*, N. Y.: Dutton. pp.55-68.
- Erikson, E. H. (1966) The concept of identity in race relations : Notes and queries. *Daedalus*, XCV, 1, 145-170.
- Erikson, E. H. (1968) *Identity: Youth and Crisis*. N. Y.: Norton.
- Erikson, E. H. (1972) Autobiographic notes on the identity crisis. In G. Holton (Ed.) *The Twentieth Century Sciences: Studies in the Biography of Ideas*. N. Y.: Norton.
- Fannin, P. M. (1977) Ego identity status and sex-role attitudes, work-role salience, atypicality of college major, and self-esteem in college women. Unpublished doctoral dissertation, New York University.
- Frankl, V.E. (1967) *Psychotherapy and Existentialism*. England: Penguin Books.
- Gallatin, J. E. (1975) *Adolescence and Individuality : A conceptual approach to adolescent psychology*, N. Y.: Harper & Row.
- Garbee, F. E. (1973) Ego identity in adolescent males with articulatory disorders. Unpublished doctoral dissertation, Claremont Graduate School.
- Gerald, R. A. & Randy, M. J. (1983) Female adolescents' identity perceived child-rearing experience. *Developmental Psychology*, 19, 249-256.
- Greenberger, E., et al (1975) The measurement and structure of psychosocial maturity. *Journal of Youth and Adolescence*, 4, 127-143.
- Hauser, S. T. (1971) *Black and White Identity Formation*. N. Y.: Wiley.
- Hauser, S. T. (1972) Black and White identity development: Aspects and perspectives. *Journal of Youth and Adolescence*, 1, 113-130.
- Heffernan, J. M. (1971) Identity formation, identity orientations, and sex differences related to college environment features: A comparative study of conventional and innovative undergraduate programs. Unpublished doctoral dissertation, University of Michigan.
- Hodgson, J. W. & Fisher, J. L. (1979) Sex differences in identity and intimacy development in college youth. *Journal of Youth and Adolescence*, 8, 37-50.
- Howard, S. M. (1964) Ego identity and maternal identification. *Journal of Abnormal and Social Psychology*, 69, 101-107.

- Jordan, D. (1970) Parental antecedents of ego identity formation. Unpublished master's thesis, SUNY at Buffalo.
- Josselson, R. L. (1973) Psychodynamic aspects of identity formation in college women. *Journal of Youth and Adolescence*, 2, 3-52.
- Josselson, R. et al. (1977) Phenomenological aspects of psychosocial maturity in adolescence. Part II. Girls. *Journal of Youth and Adolescence*, 6, 145-167.
- Marcia, J. E. (1980) Identity in adolescence. In J. Anderson (Ed.) *Handbook of Adolescent Psychology*. N. Y.: Wiley. pp.159-187.
- Marcia, J. E. & Friedman, M. L. (1970) Ego-identity status in college women. *Journal of Personality*, 38, 249-263.
- Morash, M. A. (1980) Working class membership and the adolescent identity crisis. *Adolescence*, 15, 313-320.
- Munro, G. & Adams, G. R. (1977) Ego identity formation in college students and working youth. *Developmental Psychology*, 13, 523-524.
- Murdock, L. J. (1974) Utilizing Smith's Inventory to investigate black male and female differences in identity structure. Unpublished doctoral dissertation, University of Pittsburgh.
- Nie, N. H. et al. (1975) *SPSS: Statistical Package for the Social Sciences*. 2nd ed. N. Y.: McGraw-Hill.
- Nie, N. H. & Hull, C. H. (1981) *SPSS: Update 7-9*. N. Y.: McGraw-Hill.
- Rasmussen, J. E. (1964) Relationship of ego identity to Psychosocial effectiveness. *Psychological Reports*, 15, 815-825.
- Rosenthal, D. A. et al. (1981) From trust to intimacy: A new inventory for examining Erikson's Stages of psychosocial development. *Journal of Youth and Adolescence*, 10, 525-537.
- Simmons, D. D. (1970) Development of an objective measure of identity achievement status. *Journal of Projective Technique and Personality Assessment*, 34, 241-244.
- Simmons, D. D. (1973) Further psychometric correlates of the Identity Achievement Scale. *Psychological Reports*, 32, 1042.
- Smith, P. M. (1973) Construction for an identity measurement. Unpublished doctoral dissertation, University of Pittsburgh.
- St. Clair, S. & Day, H. D. (1979) Ego identity status and values among high school females. *Journal of Youth and Adolescence*, 8, 317-326.
- Waterman, A. S. & waterman, C. K. (1970) The relationship between

ego identity status and satisfaction with college. *The Journal of Educational Research*, 64, 165-168.

Waterman, A. S. & Waterman, C. K. (1971) A longitudinal study of changes in ego identity status during the freshman year at college. *Developmental Psychology*, 5, 167-173.

Waterman, C. K. & Nevid(1977) Sex differences in the resolution of the identity crisis. *Journal of Youth and Adolescence*, 6, 342.

THE DEVELOPMENT OF EGO IDENTITY AND ITS CORRELATES:  
A STUDY OF UNIVERSITY STUDENTS IN TAIWAN

*by*  
*Ying-Chyi Ho*

**Abstract**

The purpose of this study is to investigate the development of ego identity, of university students, and to find out the factors influencing their ego identity. This study is based on E. Erikson's identity theory. The Ego Identity Scale was designed for the present study. The subjects of this study were 3,220 students from 25 colleges and universities.

The findings are as follows:

1. Personal, family, and school factors account for the variances (7.5%) of students' ego identity.
2. The development of ego identity is unsatisfactory in two-fifth of the students: They face a crisis.
3. Humanitarian and altruistic values have a positive contribution to the development of their identity. This result supports E. Erikson's identity theory.

Some recommendations based on the preceding findings are offered to universities and the educational authorities.