

## 第三章 研究方法與設計

本研究主要在探討不同背景變項之高中職教師、學生及家長對 96 年度高中職社區化之實施滿意度，依研究目的與文獻探討的結果，建立研究架構，並以調查研究法為主，進行問卷調查，蒐集資料後採用 SPSS 統計軟體進行分析，以獲得有效的實徵數據來考驗各項研究假設，俾以解答待答問題。本章共分五節，第一節為研究方法與架構、第二節為研究步驟、第三節為研究工具、第四節為研究樣本、第五節為資料處理與分析，藉以說明整個研究設計及實施程序。

### 第一節 研究方法與架構

本研究之具體作法是經由文獻探討作為研究架構的基礎，並透過調查研究法來蒐集研究資料，以瞭解高中職教師、學生及家長對 96 年度高中職社區化之實施滿意度

#### 壹、研究方法

根據上述研究目的，本研究以調查研究法為主要之研究方法，研究擬依據相關文獻探討的結果，並參酌相關問卷，編製「96 年度高中職社區化現況與相關意見調查問卷-高中職教師問卷」、「96 年度高中職社區化現況與相關意見調查問卷-高中職學生問卷」及「96 年度高中職社區化現況與相關意見調查問卷-高中職學生家長問卷」，分別對高中職教師、學生及家長作調查。

#### 貳、研究架構

根據本研究動機、研究目的、研究問題以及文獻分析的結果，發展出本研究架構，如下圖 3-1-1 所示，本研究有關變項分述如下：

#### 一、自變項：

本研究之自變項方面，台北市高中職教師組織背景變項（不同

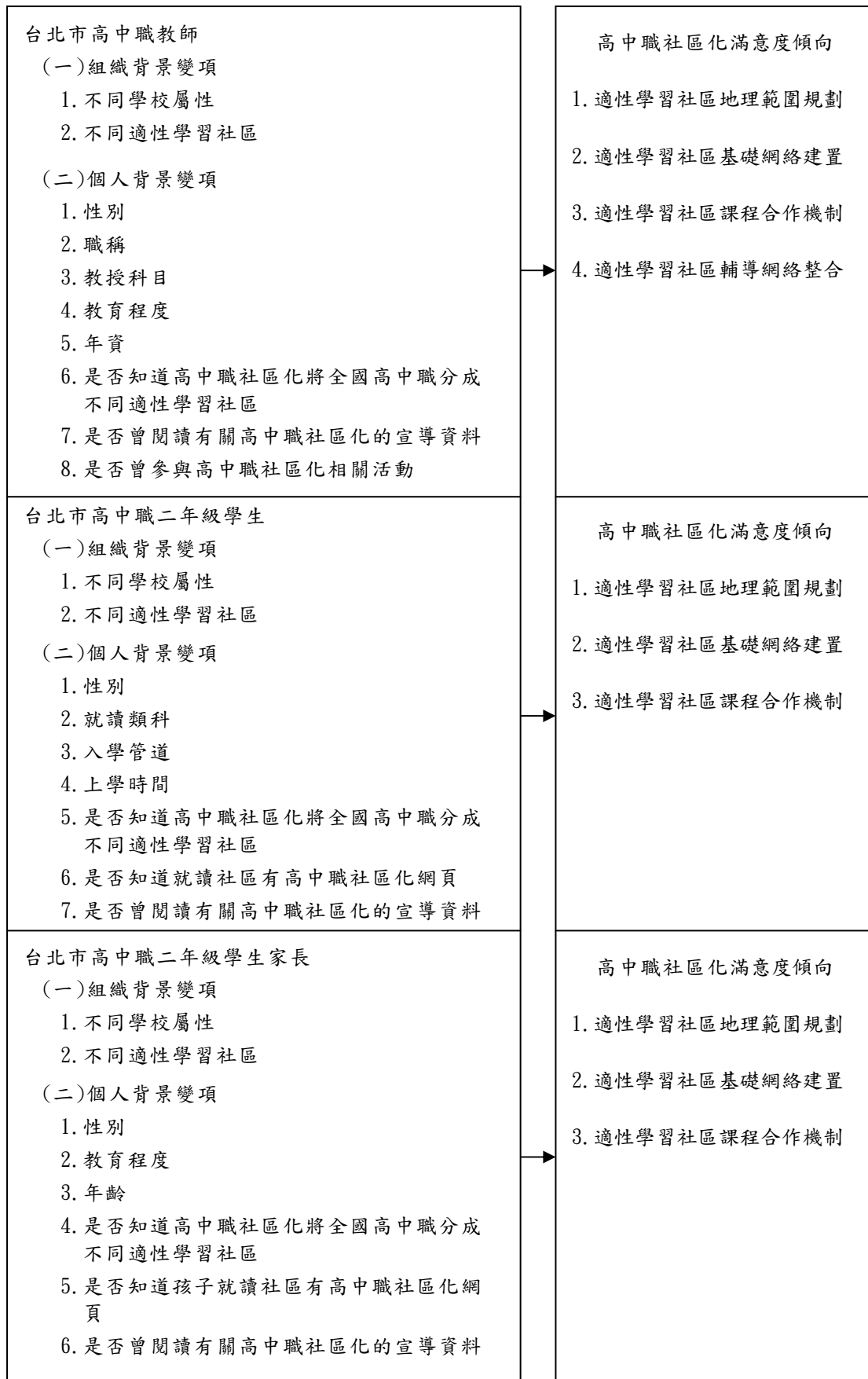


圖 3-1-1 研究架構圖

學校屬性及不同適性學習社區)、台北市高中職教師個人背景變項(性別、職稱、教授科目、教育程度、年資是否知道高中職社區化將全國高中職分成不同適性學習社區、是否曾閱讀有關高中職社區化的宣導資料、是否曾參與高中職社區化相關活動)、台北市高中職二年級學生組織背景變項(不同學校屬性及不同適性學習社區)、台北市高中職二年級學生個人背景變項(性別、就讀類科、入學管道、上學時間、是否知道高中職社區化將全國高中職分成不同適性學習社區、是否知道就讀社區有高中職社區化網頁、是否曾閱讀有關高中職社區化的宣導資料)、台北市高中職二年級學生家長組織背景變項(不同學校屬性及不同適性學習社區)、台北市高中職二年級學生家長個人背景變項(性別、教育程度、年齡、是否知道高中職社區化將全國高中職分成不同適性學習社區、是否知道孩子就讀社區有高中職社區化網頁、是否曾閱讀有關高中職社區化的宣導資料)等變項,可由問卷之基本背景資料中獲得。

## 二、依變項：

本研究依變項將高中職社區化滿意度傾向分為適性學習社區地理範圍規劃、適性學習社區基礎網絡建置、適性學習社區課程合作機制、適性學習社區輔導網絡整合等四個向度。其中學生卷與家長卷部份,考量其對輔導網絡整合並不清楚,因此未將此構面列入。

## 第二節 研究步驟

本研究的實施步驟依序說明如下,如圖3-2-1所示：

### 一、確定研究計劃

高中職社區化的實施至今已屆五載,參與之教師、學生及家長是否滿意該政策,確實值得加以深入探討及分析。因此,本研究者

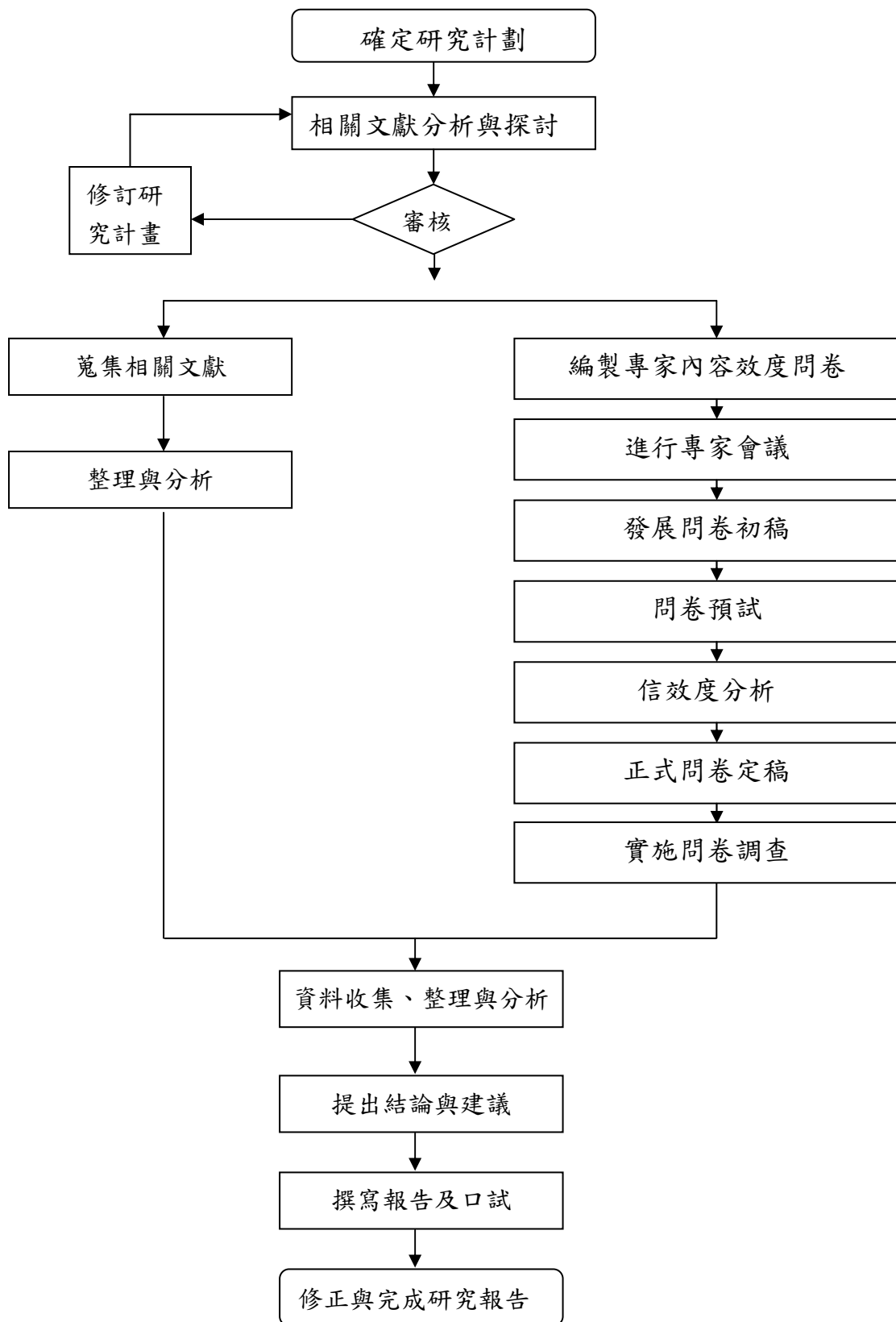


圖 3-2-1 研究步驟圖

乃決定選定 96 年度高中職社區化民意調查為研究主題。

## 二、相關文獻分析與探討

蒐集國內、外相關文獻，包含網路資料、期刊、書籍、教育部資料及相關實徵研究，進行整理分析與探討。

## 三、進行專家會議

透過三次專家會議，邀請高中職社區化相關之學者專家，針對問卷內容、用語、與研究主題之相關性等，提出保留、刪除、修改之專家建議，以確定問卷的可用性與適切性。

## 四、發展問卷初稿

專家內容效度問卷所得之建議事項加以修改彙整，進一步編製「96 年度高中職社區化現況與相關意見調查問卷」預試問卷。

## 五、問卷預試

預試問卷先經由參與 96 年度高中職社區化之教師、二年級學生及其家長進行填答。教師問卷共寄發 210 份、學生問卷共寄發 315 份、家長問卷共寄發 315 份。

## 六、信效度分析

問卷經由項目分析刪除部份不適合的題目，在確定可進行因素分析後，以主成份分析(principal components)選取共同因素，並採用最大變異法 (Varimax) 來進行因素轉軸，以建立本問卷的構念效度。信度方面以 Cronbach  $\alpha$  係數考驗問卷內部一致性。

## 七、正式問卷定稿

問卷經過信效度分析之後，進行問卷因素命名及題號安排、版面設計等工作，使問卷清楚並易於閱讀。

## 八、實問卷調查

本研究以分層隨機叢集抽樣方式，對參與 96 年度高中職社區化之教師、二年級學生及其家長實問卷調查。

## 九、資料統計與分析

問卷回收後，將填答資料輸入電腦，再以統計軟體 SPSS 進行資料的統計，並分析其結果。

## 十、撰寫研究報告

統整分析結果，考驗研究假設，解釋待答問題，提出相關建議，完成研究報告。

# 第三節 研究工具

本研究之研究方法為調查研究法，研究工具分為預試問卷與正式問卷二部份。

## 壹、預試問卷

本研究依據研究目的與文獻探討，並參酌教育部於民國 94 年 10 月 6 日所公佈的「高中職社區化建構適性學習社區推動工作計畫」，編製「96 年度高中職社區化現況與相關意見調查問卷」，最後參酌專家會議之修改建議，發展適切的預試問卷。

### 一、專家會議

專家會議之主要目的為確定問卷的可用性與適切性，請學者專家對問卷內容、用語、與研究主題之相關性等進行審核評估，並提出其個人看法與修正之建議，以初步建立本研究問卷之效度。

由於專家會議可瞭解專家對問卷內容的意見並建立內容效度，因此本研究召開三次專家會議，會議學者代表係採非隨機抽樣之立意取樣，專家選擇時依其專業背景為考量，先以電話聯絡方式向各專家代表說明本研究目的，並徵詢其同意後，始列入研究對象。第一次專家會議於 96.1.19 召開，共 6 位學者專家出席（如表 3-3-1）；第二次專家會議於 96.2.14 召開，共 8 位學者專家出席（如表 3-3-2）；第三次專家會議於

96.4.12 召開，共 12 位學者專家出席（如表 3-3-3）。

表3-3-1 第一次專家會議出席專家名單

代碼	專家姓名	服務單位	職稱
1	林 正	台北縣立金山高中	老師
2	張銘華	國立基隆商工	校長
3	陳信正	台北市立南港高工	老師
4	楊慕慈	育達商業技術學院通識教育中心	教授
5	楊瑞明	國立宜蘭高商	校長
6	蘇景進	國立楊梅高中	校長

表3-3-2 第二次專家會議之出席專家名單

代碼	專家姓名	服務單位	職稱
1	江惠真	私立光啟高中	校長
2	吳明雄	國立台灣師範大學工業教育學系	系主任
3	林 正	台北縣立金山高中	老師
4	孫明霞	高雄市立高雄高工	校長
5	陳信正	台北市立南港高工	老師
6	楊瑞明	國立宜蘭高商	校長
7	劉世勳	台北市立大安高工	校長
8	蘇景進	國立楊梅高中	校長

表3-3-3 第三次專家會議之出席專家名單

代碼	專家姓名	服務單位	職稱
1	江惠真	私立光啟高中	校長
2	林 正	台北縣立金山高中	老師
3	黃秀霞	高雄市立高雄中學	校長
4	郭孚宏	國立台中高農	校長
5	張錫勳	台北縣立三和國中	校長
6	陳祖吉	中華民國全國教師會台中縣教師會	理事長
7	陳信正	台北市立南港高工	老師

表3-3-3 第三次專家會議之出席專家名單（續）

代碼	專家姓名	服務單位	職稱
8	葉麗君	私立宜寧高中	校長
9	劉永水	國立頭城家商	校長
10	劉世勳	台北市立大安高工	校長
11	謝國清	中華民國全國家長聯盟	理事長
12	蘇景進	國立楊梅高中	校長

專家會議召開後，本研究者對學者專家所提之建議進行問卷內容、用語等修改（第一次專家會議之會議紀錄詳附錄一、第一次專家會議之問卷修正對照表詳附錄二；第二次專家會議之會議紀錄詳附錄三、第二次專家會議之問卷修正對照表詳附錄四；第三次專家會議之會議紀錄詳附錄五、第三次專家會議之問卷修正對照表詳附錄六），並根據最後一次專家會議結果修改成研究之預試問卷（教師卷詳附錄七、學生卷詳附錄八、學生家長卷詳附錄九）。

經專家會議後所形成研究之預試問卷，問卷內容分為兩部分，第一部份為基本資料，屬類別變項，第二部份為滿意度問卷，為連續變項，題目經項目分析加以篩選，效度係採建構效度，並經過內部一致性之信度考驗。茲詳細說明各部分如下：

## 二、問卷預試--教師卷

「96年度高中職社區化現況與相關意見調查」高中職教師卷之預試，計選取台北市7所高中職，每校分發30份問卷予教師填答，問卷共寄發210份，回收有效問卷共187份，有效回收率為89.05%。首先進行預試有效問卷之「項目分析」，其中決斷值是以t-test考驗高低分組平均數是否達顯著差異，同時採用「相關分析法」分析各題與總分的相關情形，將不顯著的題目予以刪除。統計分析方法及結果說明如下：



## (一) 項目分析

項目分析的主要目的在求出問卷個別題項的決斷值 (criteria value, CR 值), 將未達顯著水準的題項刪除。本研究之問卷預試, 採用內部一致性分析法。

### 1、內部一致性分析法 (criterion of internal consistency)

內部一致性分析法係將所有受試者預試問卷的得分總和依高低順序排序, 然後選擇得分高者約 73% 以上為高分組, 得分低者約 27% 以下為低分組。計算高、低分組在每一題得分之平均數的差異顯著性檢定, 即執行獨立樣本 t 考驗 (t-test), 檢驗每個題項在高低分組有無差異, 此即為決斷值 (CR 值), 若未達顯著水準, 即表示這個題項無法鑑別不同受試者的反應程度, 則可考慮刪除此題項 (吳明隆, 民 89)。

### 2、相關分析法 (correlation analysis)

相關分析法係計算每一題目與總分的相關, 零相關或相關係數較低者, 即表示該題目未能區別受試者反應的程度, 此種題目應予以刪除。

「96 年度高中職社區化現況與相關意見調查」高中職教師卷共計 19 個題項, 分析結果如表 3-3-4 所示, 各題之 CR 值以及和總分的相關皆達顯著水準, 故所有題目均予以保留。

表 3-3-4 「96 年度高中職社區化現況與相關意見調查」－高中職教師卷預  
試項目分析摘要表

構面	題目	CR 值	與總分 相關	備註
構面一	1.我對本校所歸屬之「適性學習社區」感到	8.96***	0.68**	○
	2.我對本社區規劃四類適性學習課程（普通、技職、特殊－資優、特殊－身障）以滿足學生學習需求感到	9.73***	0.70**	○
	3.我對本社區國中畢業生能依性向選讀高中職類科感到	9.61***	0.70**	○
	4.我對本社區推動國中畢業生就近入學高中職的成效感到	12.18***	0.73**	○
構面二	5.我對「高中職社區化」的網頁內容感到	11.22***	0.68**	○
	6.我對「高中職社區化」的活動訊息公告感到	12.37***	0.73**	○
	7.我對「高中職社區化」的政策宣導感到	10.96***	0.75**	○
構面三	8.我對本社區高中職課程區域合作在提升學生學習興趣感到	9.58***	0.69**	○
	9.我對本社區高中職能與國中建立合作關係感到	12.40***	0.75**	○
	10.我對本社區高中職能與大專校院建立合作關係感到	9.71***	0.68**	○
	11.我對本社區推動資源（師資、課程、設備）共享感到	13.53***	0.73**	○
	12.我對本社區辦理新課程教師研習感到	11.59***	0.73**	○
構面四	13.我對本社區高中職共同建置的輔導合作機制感到	12.25***	0.77**	○
	14.我對本社區推動輔導知能研習感到	12.74***	0.78**	○
	15.我對本社區推動高中職與心理諮商輔導機構及社福機構的合作感到	11.48***	0.77**	○
綜合意見	16.我對「高中職社區化」方案期能紓緩國中升學壓力感到	10.74***	0.71**	○
	17.我對「高中職社區化」推動社區教育資源均質的成果感到	13.10***	0.76**	○
	18.我對「高中職社區化」推動社區就近入學的成果感到	13.72***	0.78**	○
	19.我對社區內高中職提供申請入學之招生名額感到	15.92***	0.79**	○

\*\*P < 0.01      \*\*\* P < 0.001      打○者，代表此題保留

## (二) 效度分析

在項目分析之後，再藉由因素分析來建構研究工具之構念效度。所謂構念效度係指態度問卷能測量理論的概念或特質之程度。而因素分析的目的即在找出問卷潛在的結構，減少題項的數目，使之變為一組較少而彼此相關較大的變項。

「96 年度高中職社區化現況與相關意見調查」高中職教師卷之效度分析，將經項目分析考驗的 19 題項進行因素分析，其中第 16 題、17 題、18 題、19 題屬綜合性題目，在問卷設計時不屬任何構面，因此不進行因素分析。依據表 3-3-5 顯示，「96 年度高中職社區化現況與相關意見調查」高中職教師卷的 KMO 的抽樣適度量大於 0.5，P 值達顯著水準，表示問卷上有共同因素存在，適合進行因素分析。

表 3-3-5 「96 年度高中職社區化現況與相關意見調查預試量表—高中職教師卷」KMO 與 Bartlett 檢定統計表

Kaiser-Meyer-Olkin 取樣適切性量數		0.898
	近似卡方分配	1256.824
Bartlett 球形檢定	自由度	66
	顯著性	0.000

在確定可進行因素分析後，以主成份分析(principal components)選取共同因素，並採用最大變異法 (Varimax) 來進行因素轉軸，以建立本問卷的構念效度 (如表 3-3-6)。以使某幾個題項在某一個共同因素的負荷量儘量最大，而在其他共同因素的負荷量則儘量最小；但是其他題項則其情形正好相反。換言之，就每一個共同因素 (common factors) 而言，要有幾個題項在此因素的負荷量儘量達到最大，但是也要有幾個題項在此因素的負荷量儘量達到最小；使得因素負荷量大小相差達到最大，以利決定哪些題項是屬於哪一個因素，進而容易為這些因素命名 (林清山，1996)。

依表 3-3-6 因素分析結果顯示，「96 年度高中職社區化現況與相關意見調查」高中職教師卷共抽取四個共同因素。分析後發現，問卷第 12 題原歸屬於構面三，在因素分析後移至構面四，探究原因乃因此題為詢問教師研習之滿意度，依據教育部所公佈的 95、96 年度工作計畫，教師研習應可歸屬任何構面，故決定將此題移至綜合意見之題項中。其餘各題之構面與原設計相同，顯見本問卷具構面效度。

表 3-3-6 「96 年度高中職社區化現況與相關意見調查」高中職教師卷效度分析

構面	題項	因素一	因素二	因素三	因素四
適性學習社區 地理範圍規劃	1	0.396	0.655	0.117	0.211
	2	0.446	0.679	0.135	0.173
	3	0.228	0.749	0.313	0.111
	4	0.184	0.629	0.254	0.344
適性學習社區 基礎網絡建置	5	0.266	0.148	0.192	0.833
	6	0.297	0.199	0.171	0.832
	7	0.162	0.436	0.248	0.676
適性學習社區 課程合作機制	8	0.030	0.522	0.541	0.341
	9	0.263	0.238	0.778	0.223
	10	0.289	0.192	0.807	0.088
	11	0.361	0.198	0.614	0.301
	12	0.627	0.199	0.448	0.198
適性學習社區 輔導網絡整合	13	0.745	0.260	0.322	0.223
	14	0.766	0.345	0.189	0.252
	15	0.690	0.284	0.269	0.315
解釋變異量		19.485	18.735	17.735	17.093
累積的解釋 變異數(量)		19.485	38.220	55.955	73.048

### (三) 信度分析

為進一步了解問卷的可靠性與有效性，必須建立問卷的信度，「96 年

度高中職社區化現況與相關意見調查」高中職教師卷，採用 Cronbach's  $\alpha$  係數（內部一致性）加以考驗問卷的信度。根據學者 Gay（1992）觀點，任何測驗或量表的信度係數如果在 0.90 以上，表示測驗或量表的信度甚佳。在社會科學領域中，可接受的最小信度係數值為何，各家學者說法不同。本研究採取 DeVellis（1991）、Nunnally（1978）等學者所提的 0.70 以上是可接受的最小信度值（引自吳明隆，民 89）。

表 3-3-7 可見，構面一的 Cronbach's  $\alpha$  係數為 0.841，構面二 Cronbach's  $\alpha$  係數為 0.867，構面三的 Cronbach's  $\alpha$  係數為 0.838，構面四的 Cronbach's  $\alpha$  係數為 0.884，全份問卷之 Cronbach's  $\alpha$  係數為 0.934，可見本次調查具相當之信度。

表 3-3-7 「96 年度高中職社區化現況與相關意見調查」高中職教師卷信度分析

因素名稱	問卷題號	分項因素刪除該題項後之 $\alpha$ 係數	Cronbach's $\alpha$ 係數	全問卷刪除該項目後之 $\alpha$ 係數
適性學習社區 地理範圍規劃	1	0.804	0.841	0.930
	2	0.790		0.929
	3	0.780		0.930
	4	0.818		0.930
適性學習社區 基礎網絡建置	5	0.809	0.867	0.930
	6	0.751		0.929
	7	0.882		0.929
適性學習社區 課程合作機制	8	0.822	0.838	0.930
	9	0.761		0.929
	10	0.786		0.931
	11	0.805		0.930
適性學習社區 輔導網絡整合	13	0.863	0.884	0.928
	14	0.803		0.928
	15	0.837		0.927
全問卷之 Cronbach's $\alpha$ 係數			0.934	

### 三、問卷預試--學生卷

「96 年度高中職社區化現況與相關意見調查」高中職學生卷之預試，計選取台北市 7 所高中職，每校分發 45 份問卷予填答，問卷共寄發 315 份，回收有效問卷共 287 份，有效回收率為 91.11%。統計分析方法及結果說明如下：

#### (一) 項目分析

「96 年度高中職社區化現況與相關意見調查」高中職學生卷共計 15 個題項，分析結果如表 3-3-8 所示，各題之 CR 值皆達顯著水準，但問卷第二題與總分相關係數太低，究其內容，係詢問學生對上學時間的滿意度，此題雖與總分相關係數較低，但在分析學生背景變項時仍有幫助，故予以保留，並將其移至綜合意見中，不列入下列因素分析做分析。

表 3-3-8 「96 年度高中職社區化現況與相關意見調查」—高中職學生卷預試項目分析摘要表

構面	題目	CR 值	與總分相關	備註
構面一	1.我對就讀學校於「高中職社區化」所歸屬之地理範圍感到	10.514***	0.678**	○
	2.我對上學所需的時間感到	4.535***	0.278**	
	3.我對本社區規劃四類適性學習課程（普通、技職、特殊—資優、特殊—身障）以滿足我的學習需求感到	13.073***	0.718**	○
	4.我對就讀的類科感到	8.467***	0.519**	○
構面二	5.我對「高中職社區化」的網頁內容感到	13.689***	0.782**	○
	6.我對「高中職社區化」的活動訊息公告感到	12.776***	0.762**	○
	7.我對「高中職社區化」的政策宣導感到	13.233***	0.766**	○

表 3-3-8 「96 年度高中職社區化現況與相關意見調查」－高中職學生卷預  
試項目分析摘要表（續）

構面	題目	CR 值	與總分 相關	備註
	8.我對就讀社區高中職能與國中建立合作關係感到	12.839***	0.752**	○
構面	9.我對就讀社區高中職能與大專校院建立合作關係感到	12.625***	0.732**	○
三	10.我對社區高中職推動資源（師資、課程、設備）共享感到	13.715***	0.763**	○
	11.我對課程區域合作能提升我的學習興趣感到	11.636***	0.738**	○
	12.我對「高中職社區化」方案期能紓緩國中升學壓力感到	15.168***	0.754**	○
綜合意見	13.我對「高中職社區化」推動社區教育資源均質的成果感到	16.005***	0.814**	○
	14.我對「高中職社區化」推動社區就近入學的成果感到	17.673***	0.807**	○
	15.我對社區內高中職提供申請入學之招生名額感到	10.840***	0.684**	○

\*\*P < 0.01      \*\*\* P < 0.001      打○者，代表此題保留

## （二）效度分析

「96 年度高中職社區化現況與相關意見調查」高中職學生卷之效度分析，將經項目分析考驗的 14 題項進行因素分析，其中第 12 題、13 題、14 題、15 題屬綜合性題目，在問卷設計時不屬任何構面，因此不進行因素分析。依據表 3-3-9 顯示，「96 年度高中職社區化現況與相關意見調查」高中職學生卷的 KMO 的抽樣適度量大於 0.5，P 值達顯著水準，表示問卷上有共同因素存在，適合進行因素分析。

表 3-3-9 「96 年度高中職社區化現況與相關意見調查預試量表－高中職學生卷」KMO 與 Bartlett 檢定統計表

Kaiser-Meyer-Olkin 取樣適切性量數		0.889
	近似卡方分配	1,775.245
Bartlett 球形檢定	自由度	45.000
	顯著性	0.000

依表 3-4-10 因素分析結果顯示，「96 年度高中職社區化現況與相關意見調查」高中職學生卷共抽取三個共同因素。分析後發現，各題之構面與原設計相同，顯見本問卷具構面效度。

表 3-3-10 「96 年度高中職社區化現況與相關意見調查」高中職學生卷效度分析

構面	題項	因素一	因素二	因素三
適性學習社區 地理範圍規劃	1	0.461	0.366	0.378
	3	0.432	0.363	0.581
	4	0.090	0.139	0.899
適性學習社區 基礎網絡建置	5	0.819	0.285	0.281
	6	0.889	0.279	0.164
	7	0.825	0.392	0.060
適性學習社區 課程合作機制	8	0.392	0.753	0.027
	9	0.280	0.804	0.158
	10	0.330	0.715	0.307
	11	0.210	0.713	0.367
解釋變異量		29.328	28.286	16.517
累積的解釋 變異數(量)		29.328	57.614	74.131

### (三) 信度分析

表 3-3-11 可見，構面一的 Cronbach's  $\alpha$  係數為 0.695，構面二 Cronbach's



$\alpha$  係數為 0.918，構面三的 Cronbach's  $\alpha$  係數為 0.856，全份問卷之 Cronbach's  $\alpha$  係數為 0.911，可見本次調查具相當之信度。

表 3-3-11 「96 年度高中職社區化現況與相關意見調查」高中職學生卷信度分析

因素名稱	問卷題號	分項因素刪除該題項後之 $\alpha$ 係數	Cronbach's $\alpha$ 係數	全問卷刪除該項目後之 $\alpha$ 係數
適性學習社區 地理範圍規劃	1	0.632	0.695	0.906
	3	0.464		0.902
	4	0.703		0.917
適性學習社區 基礎網絡建置	5	0.903	0.918	0.898
	6	0.838		0.898
	7	0.901		0.898
適性學習社區 課程合作機制	8	0.832	0.856	0.902
	9	0.806		0.901
	10	0.800		0.899
	11	0.827		0.902
全問卷之 Cronbach's $\alpha$ 係數			0.911	

#### 四、問卷預試--學生家長卷

「96 年度高中職社區化現況與相關意見調查」高中職學生家長卷之預試，計選取台北市 7 所高中職，每校分發 45 份問卷予填答，問卷共寄發 315 份，回收有效問卷共 267 份，有效回收率為 84.76%。統計分析方法及結果說明如下：

##### (一) 項目分析

「96 年度高中職社區化現況與相關意見調查」高中職學生家長卷共計 15 個題項，分析結果如表 3-3-12 所示，各題之 CR 值以及和總分的相關皆達顯著水準，故所有題目均予以保留。

表 3-3-12 「96 年度高中職社區化現況與相關意見調查」－高中職學生家長  
卷預試項目分析摘要表

構面	題目	CR 值	與總分相關	備註
構面一	1.我對孩子就讀學校於「高中職社區化」所歸屬之地理範圍感到	14.2***	0.779**	○
	2.我對孩子上學所需的時間感到	8.2***	0.549**	○
	3.我對孩子就讀社區規劃四類適性學習課程(普通、技職、特殊－資優、特殊－身障)以滿足孩子學習需求感到	12.7***	0.741**	○
	4.我對孩子選擇就讀的類科感到	9.3***	0.610**	○
構面二	5.我對「高中職社區化」的網頁內容感到	13.9***	0.822**	○
	6.我對「高中職社區化」的活動訊息公告感到	15.0***	0.811**	○
	7.我對「高中職社區化」的政策宣導感到	14.9***	0.795**	○
構面三	8.我對本社區高中職能與國中建立合作關係感到	12.4***	0.779**	○
	9.我對本社區高中職能與大專校院建立合作關係感到	11.8***	0.736**	○
	10.我對孩子就讀社區推動資源(師資、課程、設備)共享感到	12.0***	0.758**	○
	11.我對課程區域合作能提升孩子們的學習興趣感到	11.6***	0.769**	○
綜合意見	12.我對「高中職社區化」方案期能紓緩國中升學壓力感到	13.8***	0.762**	○
	13.我對「高中職社區化」推動社區教育資源均質的成果感到	15.7***	0.834**	○
	14.我對「高中職社區化」推動社區就近入學的成果感到	17.4***	0.822**	○
	15.我對社區內高中職提供申請入學之招生名額感到	13.6***	0.756**	○

\*\*P < 0.01      \*\*\* P < 0.001  
打○者，代表此題保留

## (二) 效度分析

「96 年度高中職社區化現況與相關意見調查」高中職學生家長卷之效度分析，將經項目分析考驗的 15 題項進行因素分析，其中第 12 題、13 題、14 題、15 題屬綜合性題目，在問卷設計時不屬任何構面，因此不進行因素分析。依據表 3-3-13 顯示，「96 年度高中職社區化現況與相關意見調查」高中職學生家長卷的 KMO 的抽樣適度量大於 0.5，P 值達顯著水準，表示問卷上有共同因素存在，適合進行因素分析。

表 3-3-13 「96 年度高中職社區化現況與相關意見調查預試量表－高中職學生家長卷」KMO 與 Bartlett 檢定統計表

Kaiser-Meyer-Olkin 取樣適切性量數		0.915
Bartlett 球形檢定	近似卡方分配	1848.748
	自由度	55.000
	顯著性	0.000

依表 3-3-14 因素分析結果顯示，「96 年度高中職社區化現況與相關意見調查」高中職學生家長卷共抽取三個共同因素。分析後發現，各題之構面與原設計相同，顯見本問卷具構面效度。

表 3-3-14 「96 年度高中職社區化現況與相關意見調查」高中職學生家長卷效度分析

構面	題項	因素一	因素二	因素三
適性學習社區 地理範圍規劃	1	0.596	0.246	0.561
	2	0.151	0.122	0.776
	3	0.441	0.293	0.614
	4	0.109	0.351	0.766
適性學習社區 基礎網絡建置	5	0.795	0.332	0.280
	6	0.840	0.317	0.199
	7	0.799	0.390	0.117

表 3-3-14 「96 年度高中職社區化現況與相關意見調查」高中職學生家長卷  
效度分析（續）

構面	題項	因素一	因素二	因素三
適性學習社區 課程合作機制	8	0.326	0.739	0.283
	9	0.351	0.697	0.208
	10	0.260	0.772	0.270
	11	0.294	0.802	0.194
解釋變異量		26.759	26.527	20.404
累積的解釋 變異數(量)		26.759	53.286	73.690

### （三）信度分析

表 3-3-15 「96 年度高中職社區化現況與相關意見調查」高中職學生家長卷  
信度分析

因素名稱	問卷 題號	分項因素刪除該 題項後之 $\alpha$ 係數	Cronbach's $\alpha$ 係數	全問卷刪除該項目 後之 $\alpha$ 係數
適性學習社區 地理範圍規劃	1	0.728	0.807	0.914
	2	0.816		0.926
	3	0.731		0.916
	4	0.752		0.920
適性學習社區 基礎網絡建置	5	0.860	0.903	0.912
	6	0.830		0.913
	7	0.894		0.914
適性學習社區 課程合作機制	8	0.822	0.871	0.913
	9	0.854		0.916
	10	0.838		0.915
	11	0.826		0.915
全問卷之 Cronbach's $\alpha$ 係數			0.923	

表 3-3-15 可見，構面一的 Cronbach's  $\alpha$  係數為 0.807，構面二 Cronbach's  $\alpha$  係數為 0.903，構面三的 Cronbach's  $\alpha$  係數為 0.871，全份問卷之 Cronbach's  $\alpha$  係數為 0.923，可見本次調查具相當之信度。

## 五、小結

本研究所作「96 年度高中職社區化現況與相關意見調查」高中職卷之預試，在教師卷部分，有效回收率為 89.05%。經項目分析後發現，各題之 CR 值以及和總分的相關皆達顯著水準，所有題目均予以保留。因素分析後除了將原問卷第 12 題移至綜合意見之題項外，其餘題目未修正，仍維持原設計之四個構面。最後進行信度分析，全份問卷之 Cronbach's  $\alpha$  係數為 0.934，可見教師卷具相當之信度。

學生卷部分，有效回收率為 91.11%。經項目分析後發現，第 2 題與總分相關係數太低，但在分析學生背景變項時仍有幫助，故予以保留，並將其移至綜合意見中，其餘各題之 CR 值以及和總分的相關皆達顯著水準，無須刪題。因素分析後發現，各題之構面與原設計相同，故確定分為三項構面。最後進行信度分析，全份問卷之 Cronbach's  $\alpha$  係數為 0.911，可見學生卷具相當之信度。

學生家長卷部分，有效回收率為 84.76%。經項目分析後發現，各題之 CR 值以及和總分的相關皆達顯著水準，所有題目均予以保留。因素分析後發現，各題之構面與原設計相同，故確定分為三項構面。最後進行信度分析，全份問卷之 Cronbach's  $\alpha$  係數為 0.923，可見學生家長卷具相當之信度。

綜上所述可知，本份預試問卷，不論在教師卷、學生卷及學生家長卷，均達成項目分析、信度分析及效度分析，至此確定具有構念效度。

## 貳、正式問卷

透過信效度檢定後，將預試問卷做最後的修正，並編製成正式問卷

(教師正式問卷詳附錄十、學生正式問卷詳附錄十一、學生家長正式問卷詳附錄十二)，其正式問卷內容，分別敘述如下：

#### 一、基本背景資料的調查內容

本研究基本背景資料含台北市高中職教師組織背景變項(不同學校屬性及不同適性學習社區)、台北市高中職教師個人背景變項(性別、職稱、教授科目、教育程度、年資、是否知道政府現在正推動高中職社區化、是否知道高中職社區化將全國高中職分成不同適性學習社區、是否曾閱讀有關高中職社區化的宣導資、是否曾參與高中職社區化相關活動)、台北市高中職二年級學生組織背景變項(不同學校屬性及不同適性學習社區)、台北市高中職二年級學生個人背景變項(性別、就讀類科、入學管道、上學時間、是否知道高中職社區化將全國高中職分成不同適性學習社區、是否知道就讀社區有高中職社區化網頁、是否曾閱讀有關高中職社區化的宣導資料)、台北市高中職二年級學生家長組織背景變項(不同學校屬性及不同適性學習社區)、台北市高中職二年級學生家長個人背景變項(性別、教育程度、年齡、是否知道高中職社區化將全國高中職分成不同適性學習社區、是否知道孩子就讀社區有高中職社區化網頁、是否曾閱讀有關高中職社區化的宣導資料)等變項，用以探討填答者的屬性資料。

#### 二、政策實施滿意度現況調查表內容

從文獻探討所得資料，參酌教育部於民國 94 年 10 月 6 日所公佈的「高中職社區化建構適性學習社區推動工作計畫」，以「適性學習社區地理範圍規劃、適性學習社區基礎網絡建置、適性學習社區課程合作機制、適性學習社區輔導網絡整合」等四個高中職社區化政策實施內涵作為本問卷探討的研究構面。用以測量台北市高職教師、二年級學生及其家長對高中職社區化政策實施滿意度。將本

研究內涵四個構面定義敘述如下：

- 1、適性學習社區地理範圍規劃：以適性學習社區地理範圍及適性學習課程為內涵。
- 2、適性學習社區基礎網絡建置：以適性學習社區宣導工作及建置適性學習社區聯繫窗口與教育資訊網站等為內涵。
- 3、適性學習社區課程合作機制：以課程區域合作、教師研習、類科整合、設備整合、合作利用及課程調整等為內涵。
- 4、適性學習社區輔導網絡整合：以輔導網絡建置計畫及輔導工作整合計畫為內涵。

正式問卷以李克特氏（Likert）總合量表編製，採用五點量表計分，即正向題填答「非常滿意」給予5分，「滿意」給予4分，「尚滿意」給予3分，「不滿意」給予2分，「非常不滿意」給予1分，加總後為政策實施滿意度之得分。依所得分數表示政策實施滿意度之現況，故累計得分越高者，代表受試者對96年度高中職社區化政策實施的滿意度分數越高。

## 第四節 研究對象及樣本選取

### 壹、研究對象

本研究以台北市參與96年度高中職社區化的高中職教師、高二學生及高二學生家長為母群體；96年度台北市參與高中職社區化適性學習社區之高中職校計63校；高中職教師之母群人數詳表3-4-1，學生及家長之母群詳表3-4-2。

表 3-4-1 台北市高中職教師母群表

北市北區		北市東區		北市南區	
學校	教師數	學校	教師數	學校	教師數
市立士林高商	220	市立中崙高中	134	國立政大附中	26
市立大同高中	166	市立內湖高工	158	國立師大附中	232
市立大直高中	125	市立內湖高中	154	市立大安高工	204
市立中山女中	182	市立永春高中	123	市立大理高中	109
市立中正中學	188	市立西松高中	125	市立木柵高工	162
市立成淵高中	159	市立育成高中	139	市立北一女中	203
市立百齡高中	165	市立松山工農	224	市立成功中學	178
市立明倫高中	125	市立松山家商	182	市立和平高中	152
市立復興高中	180	市立松山高中	160	市立建國中學	233
市立陽明高中	141	市立南港高工	230	市立景美女中	166
私立十信高中	56	市立南港高中	146	市立華江高中	121
私立大同高中	54	市立南湖高中	107	市立萬芳高中	155
私立中興中學	26	市立麗山高中	75	私立大誠中學	23
私立志仁家商	11	私立文德女中	65	私立東方工商	44
私立泰北中學	137	私立方濟中學	60	私立金甌女中	188
私立惇敘工商	74	私立育達家商	217	私立強恕中學	97
私立華岡藝校	33	私立協和工商	116	私立景文高中	164
私立稻江高商	44	私立喬治工商	65	私立開平高中	39
私立稻江護理家事學校	85	私立達人女中	66	私立開南商工	102
私立衛理女中	71			私立滬江中學	80
私立靜修女中	130				
小計	2,372	小計	2,546	小計	2,678
總計	7,596				



表 3-4-2 台北市高中職學生母群表

北市北區		北市東區		北市南區	
學校	學生數	學校	學生數	學校	學生數
市立士林高商	1,627	市立中崙高中	378	國立政大附中	250
市立大同高中	465	市立內湖高工	731	國立師大附中	1,038
市立大直高中	158	市立內湖高中	800	市立大安高工	991
市立中山女中	36	市立永春高中	624	市立大理高中	345
市立中正中學	319	市立西松高中	334	市立木柵高工	701
市立成淵高中	23	市立育成高中	726	市立北一女中	1,073
市立百齡高中	0	市立松山工農	285	市立成功中學	987
市立明倫高中	309	市立松山家商	711	市立和平高中	530
市立復興高中	206	市立松山高中	854	市立建國中學	1,302
市立陽明高中	182	市立南港高工	806	市立景美女中	875
私立十信高中	730	市立南港高中	367	市立華江高中	663
私立大同高中	1,885	市立南湖高中	605	市立萬芳高中	422
私立中興中學	207	市立麗山高中	291	私立大誠中學	275
私立志仁家商	618	私立文德女中	522	私立東方工商	464
私立泰北中學	2,398	私立方濟中學	308	私立金甌女中	1,602
私立惇敘工商	500	私立育達家商	2,293	私立強恕中學	607
私立華岡藝校	105	私立協和工商	1,085	私立景文高中	1,198
私立稻江高商	156	私立喬治工商	574	私立開平高中	487
私立稻江護理家事學校	523	私立達人女中	199	私立開南商工	1,152
私立衛理女中	633			私立滬江中學	686
私立靜修女中	1,482				
小計	12,562	小計	12,493	小計	15,648
總計	40,703				

## 貳、樣本選取

本研究樣本的選取係依據研究目的，以分層叢集取樣方式進行調查研究，取樣方式及取樣結果如下：

### 一、取樣方式

- (一) 第一層按學校隸屬分為公立（包含國立、市立、縣立等學校）及私立學校兩種，故由各適型學習社區各抽取公立 3 校、私立 3 校。
- (二) 第二層再依比例以隨機抽樣方式，抽取台北市各高中職學校作為調查對象。
- (三) 第三層則以叢集抽樣方式，抽取第二層各區學校之教師、二年級學生及二年級學生家長作為調查對象，樣本數預設值為 18 校；各校抽取教師 30 人；學生 45 人；學生家長 45 人。

### 二、取樣結果

依據上述取樣步驟，本研究共寄發教師卷 540 份問卷，回收問卷 379 份，在剔除未填答、填答不完整等無效問卷後，有效問卷共 378 份，有效問卷回收率達 70%；學生卷共寄發 810 份問卷，回收問卷 590 份，在剔除未填答、填答不完整等無效問卷後，有效問卷共 582 份，有效問卷回收率達 72%；學生家長卷共寄發 810 份問卷，回收問卷 571 份，在剔除未填答、填答不完整等無效問卷後，有效問卷共 563 份，有效問卷回收率達 70%。所抽取的台北市高中職樣本教師母群體分層取樣結果一覽表如表 3-4-3；台北市高中職樣本學生母群體分層取樣結果一覽表如表 3-4-4；台北市高中職樣本學生家長母群體分層取樣結果一覽表如表 3-4-5。

表 3-4-3 台北市高中職樣本教師母群體分層取樣結果一覽表

適性學習社區	學校名稱	問卷寄發數	回收份數	回收有效份數
北市北區	市立大同高中	30	0	0
	市立中正高中	30	30	30
	市立士林高商	30	0	0
	私立泰北高中	30	28	28
	私立靜修女中	30	29	29
	私立惇敘工商	30	28	28
北市東區	市立松山高中	30	0	0
	市立松山工農	30	27	27
	市立南港高工	30	29	29
	私立方濟中學	30	26	25
	私立文德女中	30	29	29
	私立協和工商	30	26	26
北市南區	國立師大附中	30	0	0
	市立木柵高工	30	28	28
	市立華江高中	30	26	26
	私立景文高中	30	27	27
	私立強恕中學	30	25	25
	私立開南商工	30	21	21
總計		540	379	378

表 3-4-4 台北市高中職樣本學生母群體分層取樣結果一覽表

適性學習社區	學校名稱	問卷寄發數	回收份數	回收有效份數
北市北區	市立大同高中	45	0	0
	市立中正高中	45	43	41
	市立士林高商	45	0	0
	私立泰北高中	45	45	44
	私立靜修女中	45	42	41
	私立惇敘工商	45	40	40
北市東區	市立松山高中	45	0	0
	市立松山工農	45	43	42
	市立南港高工	45	41	40
	私立方濟中學	45	44	43
	私立文德女中	45	45	44
	私立協和工商	45	45	45

表 3-4-4 台北市高中職樣本學生母群體分層取樣結果一覽表（續）

適性學習社區	學校名稱	問卷寄發數	回收份數	回收有效份數
北市南區	國立師大附中	45	0	0
	市立木柵高工	45	42	42
	市立華江高中	45	43	43
	私立景文高中	45	42	42
	私立強恕中學	45	44	44
	私立開南商工	45	31	31
總計		810	590	582

表 3-4-5 台北市高中職樣本學生家長母群體分層取樣結果一覽表

適性學習社區	學校名稱	問卷寄發數	回收份數	回收有效份數
北市北區	市立大同高中	45	0	0
	市立中正高中	45	37	35
	市立士林高商	45	0	0
	私立泰北高中	45	43	43
	私立靜修女中	45	42	40
	私立惇敘工商	45	41	41
北市東區	市立松山高中	45	0	0
	市立松山工農	45	44	43
	市立南港高工	45	42	41
	私立方濟中學	45	45	45
	私立文德女中	45	43	42
	私立協和工商	45	44	43
北市南區	國立師大附中	45	0	0
	市立木柵高工	45	32	32
	市立華江高中	45	45	45
	私立景文高中	45	43	43
	私立強恕中學	45	40	40
	私立開南商工	45	30	30
總計		810	571	563

### 三、問卷回收

本研究將母群體依區域別比例，採取分層叢集取樣方式抽取台北市三

個適性學習社區各 6 所學校，共計 18 所學校，總計抽取教師 540 名教師、810 名學生及 810 名學生家長。本研究調查問卷採郵寄方式直接寄發各校，回收後剔除無效問卷後，再將有效問卷加以分析。96 年度高中職社區化現況與相關意見調查問卷回收率如表 3-4-6 所示。

表 3-4-6 96 年度高中職社區化現況與相關意見調查問卷回收率一覽表

問卷對象	適性學習社區	問卷 寄發數	問卷 回收份數	回收 有效份數	有效 回收率	
教師卷	北市北區	180	115	115	64%	70%
	北市東區	180	137	136	76%	
	北市南區	180	127	127	71%	
學生卷	北市北區	270	170	166	62%	72%
	北市東區	270	218	214	79%	
	北市南區	270	202	202	75%	
學生家長卷	北市北區	270	163	159	59%	70%
	北市東區	270	218	214	79%	
	北市南區	270	190	190	70%	
合計		2,160	1,540	1,523	71%	

## 第五節 資料處理與分析

本研究在問卷回收後，先經過篩選，去除無效問卷或填答者亂填之問卷後，利用 SPSS for Windows 統計軟體，將問卷所得資料進行統計分析，以得到本研究的結果。以下分別從描述性統計及推論性統計說明本研究所用到的統計方法，再由各研究問題說明本研究所使用統計方式。

### 壹、描述性統計

針對問卷之各項填答及整體資料的呈現，描述自變項與依變項之分佈情形，將類別資料以次數分配及百分比方式描述，用以描述問卷填答者之基本資料，分析個人背景因素、組織背景因素；將等距變項則以平均數及標準差等加以敘述。

## 貳、推論性統計

### 一、單一樣本 t 考驗 (one-sample t test)

用以描述填答者對於 96 年度高中職社區化執行成效之滿意度，比較單一樣本平均數與母群平均數需求程度之間差異。

### 二、獨立樣本 t 考驗 (independent-sample t-test)

獨立樣本 t 考驗是兩個變項平均數差異檢定，用來分析檢驗連續變項，是否有明顯差異。獨立樣本 t 考驗的基本假設為兩個樣本的平均數必須符合常態分配的假設才可互相比較，且要符合樣本變異數同質性假設。

### 三、單因子變異數分析 (one-way analysis of variance , ANOVA)

變異數分析是使用 F 考驗的一種統計方法，通常被拿來當作三個或三個以上母群平均數的差異顯著性考驗工具，當然也可以適用於兩個平均數間的差異顯著性考驗，若只討論一個自變項的變異數分析時，稱為單因子變異數分析。

### 四、薛費法 (scheffe method)

當兩個以上樣本變異數分析結果 F 考驗達顯著水準，即推翻了平均數相等的虛無假設，表示至少有兩組之間平均數有顯著差異，必須進一步針對不同水準樣本兩兩配對，進行多重比較 (multiple comparison)，以了解那幾個平均數之間顯著不同。本研究採用薛費法進行事後分析，因為當各組人數不相等時，使用薛費法較富強韌性。而在多重比較法中，對於事後比較各組人數不同時，亦建議研究者納用薛費法。

## 參、待答問題與統計方法

### 一、高中職教師對高中職社區化實施現況的滿意度如何？

採用單一樣本 t 考驗進行統計分析，來瞭解高中職教師對高中職社區化實施現況的滿意度如何，並利用平均數與標準差，呈

現高中職教師對各題之滿意度情形。

## 二、高中職二年級學生對高中職社區化實施現況的滿意度如何？

採用單一樣本 t 考驗進行統計分析，來瞭解高中職二年級學生對高中職社區化實施現況的滿意度如何，並利用平均數與標準差，呈現高中職學生對各題之滿意度情形。

## 三、高中職二年級學生家長對高中職社區化實施現況的滿意度如何？

採用單一樣本 t 考驗進行統計分析，來瞭解高中職二年級學生家長對高中職社區化實施現況的滿意度如何，並利用平均數與標準差，呈現高中職學生家長對各題之滿意度情形。

## 四、台北市不同組織背景變項的高中職教師對高中職社區化實施現況滿意度是否有顯著差異？

針對不同學校屬性及不同適性學習社區變項，採用單因子變異數分析，進行統計分析是否有達到顯著差異。如達顯著水準，則再進行薛費法進行事後比較，以瞭解各組間的差異情形。

## 五、台北市不同個人背景變項的高中職教師對高中職社區化實施現況滿意度是否有顯著差異？

針對性別、是否知道高中職社區化將全國高中職分成不同適性學習社區、是否曾閱讀有關高中職社區化的宣導資、是否曾參與高中職社區化相關活動等變項，採用獨立樣本 t 考驗來進行統計分析是否有差異。針對職稱、教授科目、教育程度、年資等變項，採用單因子變異數分析，進行統計分析是否有達到顯著差異。如達顯著水準，則再進行薛費法進行事後比較，以瞭解各組間的差異情形。

## 六、台北市不同組織背景變項的高中職二年級學生對高中職社區化實施現況滿意度是否有顯著差異？

針對不同學校屬性及不同適性學習社區變項，採用單因子變

異數分析，進行統計分析是否有達到顯著差異。如達顯著水準，則再進行薛費法進行事後比較，以瞭解各組間的差異情形。

七、台北市不同個人背景變項的高中職二年級學生對高中職社區化實施現況滿意度是否有顯著差異？

針對性別、是否知道高中職社區化將全國高中職分成不同適性學習社區、是否知道就讀社區有高中職社區化網頁、是否曾閱讀有關高中職社區化的宣導資料等變項，採用獨立樣本 t 考驗來進行統計分析是否有差異。針對就讀類科、入學管道、上學時間等變項，採用單因子變異數分析，進行統計分析是否有達到顯著差異。如達顯著水準，則再進行薛費法進行事後比較，以瞭解各組間的差異情形。

八、台北市不同組織背景變項的高中職二年級學生家長對高中職社區化實施現況滿意度是否有顯著差異？

針對不同學校屬性及不同適性學習社區變項，採用單因子變異數分析，進行統計分析是否有達到顯著差異。如達顯著水準，則再進行薛費法進行事後比較，以瞭解各組間的差異情形。

九、台北市不同個人背景變項的高中職二年級學生家長對高中職社區化實施現況滿意度是否有顯著差異？

針對性別、是否知道高中職社區化將全國高中職分成不同適性學習社區、是否知道孩子就讀社區有高中職社區化網頁、是否曾閱讀有關高中職社區化的宣導資料等變項，採用獨立樣本 t 考驗來進行統計分析是否有差異。針對教育程度及年齡等變項，採用單因子變異數分析，進行統計分析是否有達到顯著差異。如達顯著水準，則再進行薛費法進行事後比較，以瞭解各組間的差異情形。