

# 情緒表達的性別差異：跨情境的分析\*

江文慈

世新大學  
社會心理系

本研究在探討情緒表達的性別差異是否受到情境因素的影響。研究方法採問卷調查法，研究工具乃自編的「多重情境情緒表達量表」，研究對象是台灣地區的大學生，有效問卷 605 份（男生 305 名，女生 300 名）。研究結果如下：（一）正向情緒（快樂、喜愛、尊敬、感謝）的表達在四個情境都是女生多於男生，呈跨情境的一致。（二）悲傷、害怕、內疚等三種內化型負向情緒的表達，對普通關係者無性別差異，害怕與內疚的表達在親近私下和親近公開的情境是女生多於男生，而悲傷表達只有在親近私下情境是女生多於男生；至於羞恥表達，面對普通關係者是男生多於女生，對關係親近者則無性別差異。（三）外化型負向情緒（生氣、厭惡、輕視和嫉妒）和自豪、驕傲等情緒，對普通關係者在私下和公開場合都是男生多於女生，對親近關係者，則有所不同。整體而言，情緒表達的性別差異視不同情緒在不同情境有所變化。

**關鍵詞：**人際情境、性別差異、情緒表達

---

\* 1. 本篇論文作者通訊方式：wentzu12@gmail.com。  
2. 本研究感謝行政院科技部經費補助，計畫編號 MOST-102-2410-H-128-006。

## 一、研究動機

關於性別差異，東、西方哲學早就採取二元對立的觀點，將男生刻畫為是理性、陽剛，女生是感性、陰柔的圖像（李美枝、鐘秋玉，1996；Fischer & Manstead, 2000）。為了符合傳統男性主導與權力的性別角色，男生被期待表達較多的自豪與驕傲，以彰顯成就、地位與自信肯定；表達生氣、厭惡、輕視等負面情緒，以顯示自己的權力與強勢。為符合女性關懷和照顧的角色，女生被期待表達較多的愉悅、喜愛等正向情緒，以顯示友好，與人聯結；表達悲傷、害怕、內疚和羞恥等負向情緒，以象徵柔弱、順從，不會威脅人際關係（Brody, 1997; Brody & Hall, 2008; Fischer & LaFrance, 2015）。

性別角色的圖像勾勒出男女生的情緒表達規則，男生可表達較多的自豪、生氣、厭惡等象徵成就與權力的情緒，女生表達較多的喜悅、悲傷、害怕與內疚等象徵友好、柔弱的情緒。不過，在情緒表達性別差異的實徵研究中，研究結果仍有不少分歧，以生氣為例，一般認為生氣是男性的情緒，男性表達較多的生氣，但研究發現，在親密關係中，女生比起男生對異性伴侶有更多的生氣、吵架和批評（Brody, 1997; Kring, 2000）。另外，Lombardo、Cretser 和 Roesch（2001）對哭的性別差異研究指出，在面對親近的朋友或家人時，女生比起男生有較多的哭泣，但在獨自一人時，男女生的哭泣行為是一樣多的。

情緒表達性別差異研究結果的不一致，有可能是研究工具的不同，也有可能是情緒表達的情境所造成的差異。Brody 和 Hall（2008）曾建議情緒表達的性別差異需要考量情境因素，包括互動對象和互動場合，甚至是更巨觀的社會文化因素。類似地，Shields（2012）也指出目前的情緒性別差異研究在刻板印象的大眾文化下，以及差異典範科學心理學的交互影響下，給兩極化與定型化了，將性別差異視為理所當然，許多的論述觀點都引用刻板印象，而非實徵資料。於是他建議研究宜從多元角度，考量各種情境因素，試著從「誰的情緒表達比較多？」轉向「在什麼情境下誰的情緒表達比較多？」，檢視社會情境對情緒表達性別差異的調節作用，或許有助於釐清情緒表達性別差異研究結果的分歧。

因此，本研究將對情緒表達性別差異，進行跨情境的分析，瞭解女生的正向情緒（快樂、喜愛、尊敬、感謝）與內化型的負向情緒（悲傷、害怕、內疚、羞恥）表達是否較男生多？男生的外化型負向情緒（生氣、厭惡、輕視、嫉妒）、以及自豪、驕傲等情緒表達是否較女生多？這些情緒表達的性別差異是否呈跨情境的一致性，或者因情境的不同而有變異。

## 二、文獻探討

### （一）情緒表達性別差異的圖像

性別差異的刻板印象向來認為女生較男生富有情感，這樣的觀點長久即存在，西方哲學早就採取二元對立的觀點，將男生刻畫為是理性的，女生是感性的圖像。我們的社會期待男生要陽剛勇猛，獨立自主，男生必須展現工具事務取向的男性化特質（masculinity）；女生要溫柔順從，關懷和同理別人的感受，展現情感表達取向的女性化特質（femininity）（Fischer & Manstead, 2000）。在傳統中國社會裡，「柔順曲從」被視為是女性的重要特質（李美枝、鍾秋玉，1996）。在 Gray（1992）所著《男人來自火星，女人來自金星》這本談論兩性差異的書中，就劃分出性別差異的典型價值系統，男性趨向「權力、能力、效率和成就」，而女性趨向「愛、溝通、美麗和關係」。

一般認為女生較為感性、情感豐富，甚至用「情緒化」來形容。但情緒化一詞並不明確，究竟是指有較多的內在情緒經驗，還是有較多的外在情緒行為呢？再者，情緒化也有情緒控制不佳的負面意思。Kring 與 Gordon（1998）曾試圖將情緒化和情緒表達區分開來，他們認為武斷地認定女生比男生更加情緒化並不恰當，事實上是女生的情緒表達較男生來得多，女生較會把內心情緒感受表達出來。許多研究也支持女生比男生有較多的情緒表達行為，例如：笑、哭（Fischer &

LaFrance, 2015)。在一些自我報告的研究中，女生也評估自己的情緒表達多於男生（Brody & Hall, 2008）。

目前的研究大多指出，整體的情緒表達是女生多於男生，但是不同的情緒有不一樣的性別差異（Brody & Hall, 2008; Chaplin, 2015）。從性別角色的情緒規範來看，女性被期待表達較多的正向情緒或利社會情緒（例如：喜悅、喜愛、同理心等），以及無力的（powerless）情緒或內化型（internalizing）負向情緒，例如：悲傷、害怕、焦慮、內疚和羞恥等，以符合女性關懷、柔弱的性別角色；男生被期待表達較多有力的（powerful）情緒或外化型（externalizing）負向情緒，例如：生氣、厭惡、輕視等，符合傳統男性主導與權力的性別角色（Brody, 1997; Brody & Hall, 2008; Chaplin & Aldao, 2013; Fischer & LaFrance, 2015; Fischer & Manstead, 2000）。

## （二）情緒表達性別差異的理論

當代對於情緒表達性別差異的解釋多採取生理、心理和社會的整合觀點，男女生有先天的生理差異，基因不同、荷爾蒙不同、大腦和身體構造不一樣，這些生理差異可能會影響情緒的產生與外顯的表達行為，而後天的社會化學習，更是形塑情緒表達性別差異的主因。加上各個社會文化有性別特定的情緒規範（gender-specific emotion norms）、情緒表露規則（display rule），人們經由社會化學習，從而形成情緒表達的性別差異現象（Brody, 1997; Brody & Hall, 2008; Chaplin, 2015; Fischer & LaFrance, 2015）。以下說明幾個有關情緒表達性別差異的心理社會理論。

1. 心理社會發展論：情緒表達的性別差異是個體透過認知學習與社會化經驗，以習得符合性別角色的行為，主要的理論觀點有性別基模理論和社會化理論（Chaplin & Aldao, 2013）。性別基模理論認為個體藉由觀察社會環境來發展性別的認知基模，包含男女生的行為和特質（例如：男生要主動、強悍；女生要被動、溫柔），男女生各自選擇與發展自己的行動，以符合性別基模。而社會化或社會學習論認為情緒表達的性別差異乃從小透過家庭與學校教育所型塑，例如：女孩從小被教導要對別人友善、示好、微笑，不可以生氣、攻擊；相對的，男孩被教導要勇敢、強悍，不可以表露害怕、悲傷。這些情緒表達行為透過了社會輿論與傳播媒體又強化了這樣的分化，例如：報刊雜誌與影視作品中所刻劃的女性特質多是溫柔、體貼、順從、軟弱；而男性特質則多是堅強、獨立、勇敢、強悍等（Brody, 1997; Brody, 2000; Ferguson & Eyre, 2000）。

2. 情緒規範論：Hochschild（1979）的情緒規範論主要在說明情緒的文化信念會影響個體的情緒感受和表達，特別是情感表露規則（feeling display rule）。情緒表露規則是情緒行為的社會規範，說明了什麼場合應該或不該表露何種情緒，讓人得以管理自己的情緒並做出適當地情緒反應，它也界定了男生和女生應該和不應該有的情緒和表達行為。例如：女生可以表達悲傷、可以哭，男生則要堅強不能哭，所謂男兒有淚不輕彈；反之，男生則被鼓勵表達生氣，象徵有魄力與權力，女生則不被允許，女生若生氣則被認為是發脾氣、歇斯底里或情緒失控等（Shields, 2002; Simon & Nath, 2004）。

關於性別的情緒規範，Fischer 和 LaFrance（2015）將性別特定的情緒規範區分為兩個向度，分別是共融（communality）／關懷（care），與主導（dominance）／權力（power）。女生被期待表達較多的正向情緒、悲傷、恐懼、羞恥和內疚等情緒，可以促進關係而不會威脅到人際關係，以符合女性共融關懷的角色規範。男生被期待表達生氣、輕視、厭惡等情緒，可以顯示自信、肯定、獨立、積極，甚至是有攻擊性，有助於克服障礙，達成目標，以符合傳統男性主導與權力的性別角色。

3. 社會互動論：Kemper（1978, 1993）的情緒社會互動論認為，個體知覺到的社會地位和權力會影響他的情緒經驗和反應，而情緒的展現也象徵著權力與地位。他認為擁有愈高地位和愈多權力者會經驗到較多的愉快和安全感。反之，低地位、低權力者會有較多的負向情緒，像恐懼、悲傷等。在男尊女卑的父權社會結構裡，男性的社會地位高，擁有較大的權力，因此可表露生氣、厭惡、輕視、自豪的情緒。反之，女性的地位較低，權力小，因此表露較多無權力的情緒，例如：恐懼、悲傷、羞恥和內疚等，象徵著脆弱與順從。女性不能表達生氣，以避免與人衝突。

4. 社會建構論：社會建構論主張行為來自個體和環境的互動，行為並非靜態的，而是持續在新的情境中所形成。情緒並不是個體內的固定特質，而是與環境互動的當下所形成（Boiger & Mesquita, 2012）。社會建構論特別重視情緒表達受到特定情境和社會期望所影響，由於社會對男女性別角色有不同的期待，從而形成了性別角色行為的分化。性別角色的期待給人潛移默化的影響，

當個體知覺到別人的期望，然後在互動的情境上表現出所期望的行為，進而影響了男女生的情緒表達行為（Chaplin & Aldao, 2013; Deaux & Major, 1987）。例如：女生為了展現社會所期待的“女人味”，而顯露更多的微笑，表達更多愉悅、喜愛的情緒；男生為了展現社會期許的男子氣概，則隱藏內心的悲傷與害怕，表露自豪與驕傲，象徵自己的成就，或是表達生氣與輕視顯示自己的權力與地位（Shields, 2002）。

社會建構論強調社會情境對個體行為的影響，個體雖然內化了情緒表達的性別角色規範，但會受到當下的互動情境，或者是更大的社會文化脈絡所影響（Boiger & Mesquita, 2012; Chaplin, 2015）。社會建構論主張情緒表達行為並非固定不變的，人們會根據當時的互動情境來表露自己的情緒，例如，與不熟悉的人互動時，會根據性別角色規範來表達社會期許的行為，但面對自己親近的家人，則會自由的表達，因認為家人會接納自己的表達，不需符合角色規範（Chaplin & Aldao, 2013）。也就是個體的情緒表達會視互動對象、當下情境有所調整。

上述幾個理論之間彼此有些交集，共同強調情緒表達的性別差異是透過社會化的學習所形成，但也有各自的著重點，情緒規範論在說明社會中的情緒表達規則型塑了情緒表達的性別差異現象；心理社會發展論在解釋男女生如何透過社會化學習，進而內化各自的情緒表達規則；Kemper的社會互動論說明了男女生在社會中的權力與地位，造就了情緒表達的性別差異現象；而社會建構論除了強調社會期望對男女生情緒表達行為的影響外，特別重視情境脈絡因素對情緒表達行為的調節。也就是情緒表達的性別差異並非固定不變，而是會受到當下的互動情境有所改變。

值得關注的是，情緒表達的性別差異現象（女生表達較多的正向情緒、內化型負向情緒；男生表達較多的外化型負向情緒）是呈跨情境的一致性，或者如社會建構論的主張會因不同的互動情境而有所變化呢？本研究擬進行跨情境的分析，瞭解情緒表達的性別差異是否因情境的不同而有所變異。

### （三）情緒表達性別差異的爭議

社會文化中的情緒規範界定了男女生的情緒表達規則，但實際生活中男女生的情緒表達行為是否如此，有待探究。在情緒表達性別差異的實徵研究中，研究結果仍有不少分歧，以生氣表達為例，一般認為生氣是男性的情緒，男性表達較多的憤怒，但研究發現，在親密關係中，女生比起男生對異性伴侶有更多的生氣、吵架和批評（Brody, 1997; Kring, 2000）。Brody認為情緒表達有很多面向，可透過口語聲音、臉部表情、肢體行為來展現。一般刻板印象總認為男生表達較多的生氣情緒，主要是從攻擊的行為來論斷，但他歸納現有的研究，發現女生用口語表達生氣情緒要比男生來得強烈，且生氣的時間也較男生來得長。

另外，關於悲傷的表露，一般發現女生比男生有較多的哭泣，Lombardo等人（2001）對哭的性別差異研究指出，在獨自一人時，男女生的哭泣都是一樣多的，但在面對朋友或家人時，女生比起男生有較多的哭泣，也就是當別人在場時，男生會壓抑情緒，但女生傾向流淚哭泣，因為可以從家人朋友獲得安慰支持。這研究指出了不同的互動情境會影響情緒表達性別差異的結果。

Chaplin和Aldao（2013）曾對幼兒到青少年情緒表達的性別差異研究進行後設分析，從166個研究中分析了555個效應量，研究結果發現性別差異雖有顯著，但效應量是弱的。女孩表達較多的正向情緒和內化型情緒（悲傷、焦慮），男孩表達較多的外化型情緒（生氣）。正向情緒表達的性別差異隨著年齡增加，差異愈大，青少年期的性別差異的效應量大於兒童中期。而在外化型情緒上，男孩在幼兒、學前期與兒童中期較女孩表現較多的生氣情緒，但在青少年期，男孩的生氣表現反而少於女孩。這個研究發現，情緒表達性別差異的效果受到年齡、人際情境、事件性質等因素所調節。

上述幾個研究指出情緒表達的性別差異受到了情境因素的調節。Brody和Hall（2008）就曾指出情緒表達性別差異的研究被過度類化，沒有考慮脈絡因素，包括文化、情境，還有情境中的參與者。他們建議未來的研究，宜考慮不同的情境因素，更精細地瞭解情緒表達性別差異的實況。而Shields（2012）也提及，目前的情緒性別差異研究在刻板印象的大眾文化下和差異典範的科學心理學交互影響下，給兩極化與定型化了，且將差異視為理所當然，許多的論述觀點都是引用刻板印象，而非實徵資料。因此他建議未來研究者宜從多元角度，考量各種情境因素，來探討情緒的性別差異。

Shields (2012) 進一步建議情緒表達性別差異的研究宜納入情境觀點，試著從「誰的情緒表達比較多？」轉向「在什麼情境下誰的情緒表達比較多？」，瞭解情緒表達的性別差異是否具跨情境的穩定，或者隨情境的不同而有所變化。因此，本研究擬從社會建構論的觀點來檢視情境的變異，探討情境因素是否調節了情緒表達性別差異的效應，或許有助於瞭解情緒表達性別差異研究結果的分歧。

#### (四) 不同情境的情緒表達

人們是否表達情緒，通常會視情境而定，不外乎是看對誰表達以及在怎樣的場合。以下從互動對象與表達場合來說明。

##### 1. 情緒表達的對象

個體是否表達情緒，會先評估與互動對象的關係，再決定以何種方式來表達情緒。從人際層面來看，不外乎是為了人際和諧；就個人層面而言，如果有特別的表達需求，才能達成想要的目的 (Clark & Finkel, 2005; Kennedy-Moore & Watson, 1999)。Clark 與 Finkel (2004) 指出，情緒表達的多寡要看對方對當事人關心的程度而定，個體與他人的共同關係強度愈高，愈願意對他們表現正向或負向的情緒。因為關係親近的人比較在乎個體的感受與需求，表達情緒將有助於得到社會支持。相反的，關係不親近的人並不在乎個體的感受與需求，表達情緒後不一定會得到對方的支持，反而顯示自己的脆弱，嚴重的話甚至還有負面的後果。可見，與表達對象的關係是影響情緒表達的重要因素之一。

彭浩清 (1993) 對於中國人人際不滿情緒表達的研究指出，內外有別是人際情緒表達的重要原則。中國人的人際情緒表達在圈內、圈外是不一樣的，負向情緒尤其如此。若是不滿的情緒，在圈子內傾向於直接表達，在圈外則傾向於間接表達。這是因為在圈子內人與人之間非常熟悉，沒有面子上的顧慮，家醜雖不可外揚，但在家中卻不是什麼秘密，沒有利益衝突，不用擔心遭到報復。在張詩音 (2007) 的論文中指出，情緒在人際互動中受到個人和關係人的評估影響很大，華人在評估情緒時，會將雙方的「關係」當成評估的核心；其中，情感性關係越強時，越會有情緒表達的行動意願，也較會有情緒表達和行為，印象整飾也較少。

而 Matsumoto 等人長期進行情緒表達規則的文化差異研究，針對人們在快樂、驚訝、害怕、生氣、悲傷、輕視、厭惡等七種基本情緒的表達是否會依據對象不同，情緒表達的程度有所不同 (從減低或誇大) 來做檢驗，甚至加入笑容來修飾原有的情緒。以社會關係來說，直接表達大多發生在家人和好朋友，控制和掩飾過的情緒最常發生在陌生人和同事之中，誇大和減低則最常發生在朋友之間 (Matsumoto, Takeuchi, Andayani, Kouznetsova, & Krupp, 1998; Matsumoto, Yoo, Hirayama, & Petrova, 2005)。

從上述的研究指出，人們在面對關係親近者的情緒表露會較多，而關係普通者則較少。令人好奇的是，情緒表達的性別差異，究竟是發生在面對關係親近者，還是關係普通者？或者不管對象是誰，皆有性別差異呢？

Zeman 和 Garber (1996) 探討兒童的生氣、悲傷和痛苦的表達行為，研究結果發現，兒童對不熟悉的人較會控制自己的表達行為，表達社會所接受的行為。相反地，對於熟悉親近的人 (例如：父母)，就可以較自在地表達，他們認為自己親近的人會接納他們的行為，不必符合角色規範。所以，當表達的對象是父母時，兒童情緒表達的性別差異是很小的。

Chaplin 和 Aldao (2013) 針對 0~17 歲正向情緒表達的性別差異進行分析，當對不熟悉者表達時的性別差異最大 ( $g = -0.12$ )，而對父母或獨自一人時則沒有性別差異。類似地，在生氣、攻擊等負向情緒表達的部份，在對同儕的生氣表達比起對父母親表達，性別差異更是明顯。不過，在內化型負向情緒部份，並不是如此，他們發現內化型情緒在對父母親表達時性別差異最明顯，對不熟悉的成人或同儕表達時的性別差異反而較小。

原先認為人們對自己親近的人表達情緒時，會比較直接沒顧慮，所以性別差異較小，對不熟悉者表達情緒較有顧慮，會依照性別角色規範，因此情緒表達的性別差異較為明顯。不過就 Chaplin 和 Aldao (2013) 的分析，僅限於正向情緒和外化型負向情緒，至於內化型負向情緒並非如此。而且目前這方面的研究文獻並不多，各種情緒表達的性別差異究竟發生在面對何種關係對象仍不明朗，有待進一步的探究。

## 2. 情緒表達的場合

除了情緒表達的對象，會影響情緒表達的多寡，所處的場合也會影響情緒表露。一般而言，個人的情緒表達通常較為隱私，在私下場合表露會比較多、比較自在，而在公眾場合則會有保留（Matsumoto et al., 2008）。而 Gao 和 Ting-Toomey（1998）指出，在華人文化中裡公開場合的人際互動除了要考量人際和諧，也要避免威脅自己與別人的面子，所以華人在公開場合的情緒表達會比較委婉，有較多的壓抑；而在私下場合，情緒表達則比較直接且豐富。

張詩音（2007）曾探討快樂與負向情緒在二種情境（私下、公眾），對六種關係對象（父母、手足、好朋友、老師、認識的人、獨自）的情緒表達。研究結果指出在私下場合的快樂表現，對朋友最明顯，其次是父母、手足及獨自，而老師是最隱藏的；就私下的負向情緒表現，獨自時最明顯，其次是對手足、朋友及父母，普通朋友與老師是最壓抑的。而負向情緒表達在公眾面前則是特別壓抑。

從文獻可知，我們在私下場合會表露較多的情緒，而有他人存在的公開場合，則有較多的顧慮，情緒表露會較節制。至於情緒表達的性別差異，究竟是在私下場合，還是在公開場合較明顯？這部份的研究較少，LaFrance、Hech 和 Paluck（2003）曾對笑的性別差異進行後設分析，研究結果發現當有他人在場或者覺得有人在看時，會影響笑的行為。一般是女生比男生笑的多，當有人在看時，這種性別差異更是擴大了。也就是在公開場合，笑的性別差異更為明顯。這個研究指出微笑在私下場合，情緒表達的性別差異較小；在公開場合，情緒表達的性別差異較大。至於其他各種情緒表達在私下和公開場合的性別差異為何，有待探究。

## 三、研究問題

社會建構論強調社會情境對個體行為的影響，情緒表達的社會本質是人們用來向他人表達自己的需求和欲望，個體表達情緒會在特定的情境或脈絡。情緒表達的性別角色一旦內化，也有可能受到當下的互動情境，或者是更大的社會文化脈絡所強化或減弱（Chaplin, 2015）。因此，有必要探討不同互動情境中的情緒表達，瞭解人際情境因素是否會調節情緒表達的性別差異。

過去情緒表達性別差異研究結果的不一致，有可能是表達對象的不同或者是場合不同所造成，因此界定互動情境有其必要。就目前情緒表達性別差異的研究文獻中，表達對象和場合都是分開研究，同時探討不同的表達對象在不同的場合並未見，因此本研究試著同時比較面對關係親近者在私下場合、關係親近者在公開場合、普通關係者在私下場合、普通關係者在公開場合（以下簡稱親近私下、親近公開、普通私下、普通公開）等四種情境，探討各種情緒表達的性別差異在這四種情境中，是否呈跨情境的一致性，或者如社會建構論的主張，會因情境的不同，而有變化。若有變化，究竟在那些情境會有性別差異，那些情境沒有差異呢？此外，男女生的各種情緒表達在這四種情境中，那個情境表達較多，那個情境又較少呢？具體而言，本研究的研究問題如下：

1. 快樂、喜愛、尊敬、感謝等正向情緒，及悲傷、害怕、內疚、羞恥等內化型負向情緒的表達，是否女生多於男生？是否因情境不同而有變化？
2. 生氣、厭惡、輕視、嫉妒等外化型負向情緒，及自豪、驕傲等情緒的表達，是否男生較女生多？是否因情境不同而有變化？
3. 情緒表達的性別差異究竟發生在那些情境？男女生在四種情境中的情緒表達，是否親近私下最多，普通公開最少？至於親近公開與普通私下，究竟何者較多？

## 研究方法

本研究採問卷調查法蒐集資料，以下說明研究對象、研究工具與資料分析。

### 一、研究對象

研究對象是台灣地區的公、私立大學的大學部學生，採集群隨機抽樣，首先聯繫可協助施測的教師，就其授課班級，隨機選取 1~2 班，進行施測。本研究參與問卷填答的學校有台灣師範大學、國立台北教育大學、世新大學、彰化師範大學、嘉義大學、高雄師範大學、台東大學等，有效問卷 605 份，男生 305 人，女生 300 人。

### 二、研究工具

研究工具乃自編的「多重情境情緒表達量表」，量表有十四種情緒，填答順序為：1. 快樂、2. 生氣、3. 悲傷、4. 害怕、5. 喜愛、6. 厭惡、7. 自豪、8. 尊敬、9. 感謝、10. 內疚、11. 嫉妒、12. 羞恥、13. 驕傲、14. 輕視等。請填答者就兩種互動對象、在兩種場合，做實際情緒表達程度的圈選。其中，互動對象區分為兩種，一是「關係親近的人」，例如：好朋友或家人等。另一種是「關係普通的人」，例如：平常的同學、同事或朋友等。而場合分為兩種，有「私下場合」：指當時只有你和互動對象二人，周圍無其他人；另一種為「公開場合」：指除了你與互動對象外，周圍還有其他人。

量表填答採五點量尺，請填答者依二類互動對象，分別就「私下場合」和「公開場合」，共四種情境：親近私下、親近公開、普通私下、普通公開，圈選出在各種情緒感受的表露程度。5 代表「完全表露」；4 代表「大部份表露」；3 代表「中度表露」；2 代表「少部份表露」；1 代表「完全隱藏」。此量表有 A、B 版本，A 版先填寫親近私下、親近公開，再填普通私下、普通公開；B 版則先填寫普通私下、普通公開，再填寫親近私下與親近公開。A、B 版本在平衡對象的順序。

量表的信效度，與 Kring、Smith 和 Neale (1994) 的「情緒表達量表」(Emotional Expressivity Scale, EES) 進行效標關聯效度的考驗，瞭解兩者的關聯度。親近私下 ( $r = .52$ )、親近公開 ( $r = .61$ )、普通私下 ( $r = .49$ )、普通公開 ( $r = .53$ )，四個情境的總分與情緒表達量表的相關為  $r = .54$  ( $N = 168$ )。另外也進行間隔 3 個月的重測信度，親近私下 ( $r = .61$ )、親近公開 ( $r = .64$ )、普通私下 ( $r = .53$ )、普通公開 ( $r = .57$ )，四個情境總分的重測相關 ( $r = .59$ ) ( $N = 89$ )。

### 三、資料分析

採二因子混合設計變異數分析，自變項為性別（受試者間）和情境（受試者內），依變項為各種情緒的表達程度。若需要進行事後比較，則採用 Scheffé 法分析之。本研究所有資料進行變異數分析檢定時，若有違反變異數同質性假設，則採用 Greenhouse-Geisser 法校正之。

## 研究結果

### 一、情緒表達在四種情境中的平均數與標準差

十四種情緒在問卷中的順序未按照類別排列，爲了方便比較說明，以下依分析的類別重新整理。四種情境的情緒表達平均數與標準差，整理如表 1。

表 1 男女生在四種情境中各種情緒表達的平均數與標準差

情緒	性別	人數	關係親近				關係普通			
			私下		公開		私下		公開	
			<i>M</i>	<i>SD</i>	<i>M</i>	<i>SD</i>	<i>M</i>	<i>SD</i>	<i>M</i>	<i>SD</i>
快樂	男	305	4.10	0.86	3.74	0.97	3.57	0.95	3.37	1.01
	女	300	4.55	0.67	4.21	0.73	3.95	0.82	3.80	0.88
喜愛	男	305	4.01	0.93	3.52	0.96	3.45	0.92	3.22	0.95
	女	300	4.46	0.72	4.10	0.77	3.80	0.83	3.52	0.93
尊敬	男	305	3.88	0.91	3.67	0.95	3.49	0.97	3.34	0.97
	女	300	4.20	0.82	4.08	0.80	3.81	0.85	3.63	0.93
感謝	男	305	4.02	0.89	3.79	0.90	3.68	0.97	3.50	1.01
	女	300	4.37	0.73	4.17	0.76	4.02	0.80	3.79	0.91
悲傷	男	305	3.06	1.22	2.23	0.92	2.49	1.11	2.00	0.92
	女	300	3.45	1.12	2.35	0.90	2.39	1.03	1.91	0.79
害怕	男	305	3.01	1.19	2.29	0.88	2.52	1.05	2.11	0.84
	女	300	3.62	1.08	2.79	0.95	2.56	0.99	2.17	0.89
內疚	男	305	3.39	1.06	2.70	0.98	2.80	1.03	2.43	0.93
	女	300	3.72	0.98	3.09	0.95	2.82	1.00	2.43	0.88
羞恥	男	305	3.10	1.12	2.57	0.99	2.65	1.04	2.31	0.98
	女	300	3.27	1.04	2.53	0.95	2.43	0.99	2.07	0.85
生氣	男	305	3.34	1.13	2.45	0.93	2.75	1.08	2.22	0.88
	女	300	3.72	0.97	2.60	0.90	2.51	0.95	2.02	0.82
厭惡	男	305	3.28	1.18	2.44	1.01	2.60	1.04	2.11	0.86
	女	300	3.73	0.97	2.50	0.90	2.34	0.98	1.86	0.79
輕視	男	305	2.75	1.21	2.08	0.92	2.37	1.12	1.94	0.92
	女	300	2.93	1.14	2.08	0.84	1.95	0.92	1.65	0.72
嫉妒	男	305	2.83	1.20	2.20	0.94	2.36	1.09	1.97	0.90
	女	300	2.98	1.12	2.02	0.79	2.03	0.93	1.64	0.70
自豪	男	305	3.48	1.09	2.69	0.93	2.74	1.08	2.38	0.94
	女	300	3.60	1.10	2.69	0.98	2.51	1.04	2.04	0.90
驕傲	男	305	3.13	1.19	2.35	0.96	2.54	1.08	2.13	0.95
	女	300	3.21	1.09	2.30	0.88	2.23	0.98	1.83	0.76

### 二、情緒表達的性別差異：四種情境的分析

本研究的情境依不同關係對象和場合分爲四種：情境 1（親近私下）、情境 2（親近公開）、情境 3（普通私下）、情境 4（普通公開）。



## (一) 正向情緒

表 2 是快樂、喜愛、尊敬和感謝等四種正向情緒的二因子重複量數統計考驗結果。從表 2 可見，除了喜愛之外，三種正向情緒的表達，性別與情境並沒有交互作用，但性別與情境兩個主要效果都有顯著差異。女生的四種正向情緒表達都較男生多。

表 2 快樂、喜愛、尊敬和感謝的性別與情境交互作用考驗

	快樂		喜愛		尊敬		感謝	
	<i>F</i>	$\eta^2$	<i>F</i>	$\eta^2$	<i>F</i>	$\eta^2$	<i>F</i>	$\eta^2$
性別	59.82***	.090	55.10***	.084	31.64***	.050	36.21***	.057
情境	165.79***	.216	203.25***	.252	96.89***	.138	83.70***	.122
性別×情境	0.71	.001	5.68**	.009	1.14	.002	0.43	.001

\*\* $p < .01$ . \*\*\* $p < .001$ .

表 3 快樂、喜愛、尊敬和感謝的性別與情境單純主要效果分析

	快樂		喜愛		尊敬		感謝	
	<i>F</i>	事後比較	<i>F</i>	事後比較	<i>F</i>	事後比較	<i>F</i>	事後比較
性別 (A)								
1. 親近私下	53.15***	女>男	43.85***	女>男	20.82***	女>男	28.07***	女>男
2. 親近公開	45.74***	女>男	66.06***	女>男	33.14***	女>男	30.91***	女>男
3. 普通私下	27.01***	女>男	24.57***	女>男	18.31***	女>男	21.33***	女>男
4. 普通公開	30.95***	女>男	15.07***	女>男	14.10***	女>男	14.55***	女>男
情境 (B)								
男生	63.11***	1 > 2 > 3 > 4	71.49***	1 > (2 = 3) > 4	36.63***	1 > 2 > 3 > 4	31.48***	1 > 2 > 3 > 4
女生	116.45***	1 > 2 > 3 > 4	152.92***	1 > 2 > 3 > 4	68.09***	1 > 2 > 3 > 4	58.27***	1 > 2 > 3 > 4

\*\*\* $p < .001$ .

四種正向情緒的情境因素都有達顯著差異。快樂、尊敬和感謝三種情緒表達的情境差異是情境 1 > 2 > 3 > 4。喜愛的性別和情境有交互作用，進行單純主要效果分析，四個情境女生的表達都較男生多，而男生的情境間差異是情境 1 > (2 = 3) > 4，女生則是情境 1 > 2 > 3 > 4。圖 1 是四種正向情緒在四個情境中的性別差異分佈圖，從表 3 和圖 1 中可知，四種正向情緒在四個情境中皆有性別差異。

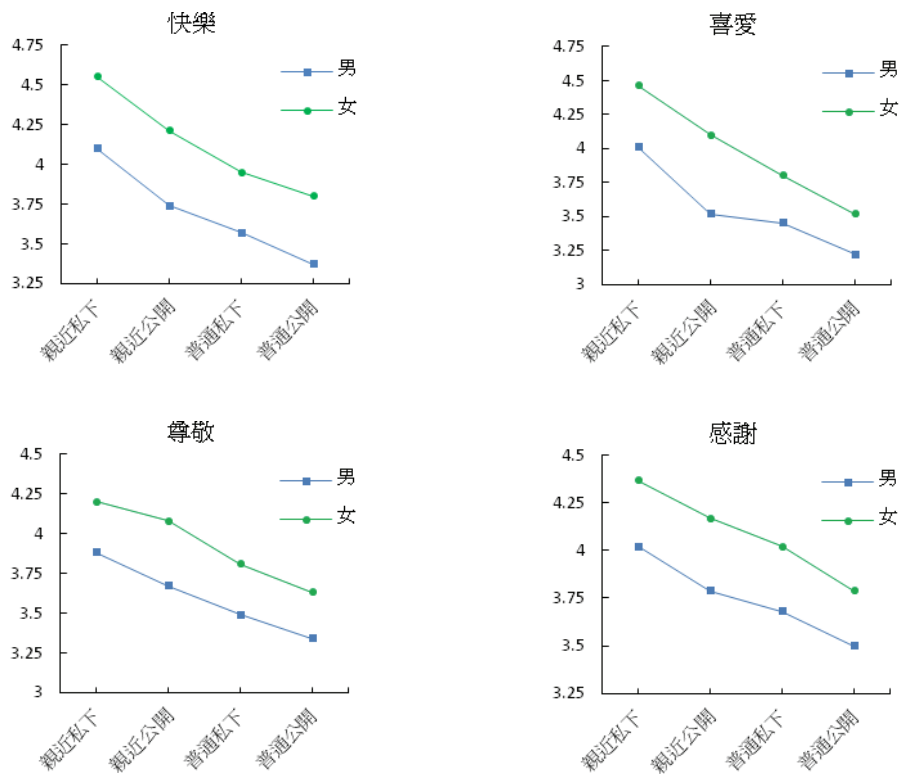


圖 1 快樂、喜愛、尊敬和感謝在四種情境中的性別差異

### (二) 內化型負向情緒

悲傷、害怕、內疚和羞恥等四種內化型負向情緒表達的性別與情境有交互作用，見表 4。進一步進行單純主要效果分析，見表 5。從表 5 可知，悲傷表達只有在親近私下是女生多於男生，其他情境則無性別差異。害怕與內疚情緒的表達，女生在親近私下和親近公開較男生多，在普通私下和普通公開則無性別差異。至於羞恥部份，在親近私下和親近公開無性別差異，但在普通私下和普通公開的情境則是男生多於女生。

情境間的差異，男生的悲傷、害怕和羞恥表達都是情境 1 > 3 > 2 > 4，內疚則是情境 1 > (2 = 3) > 4。而女生的悲傷和羞恥表達是情境 1 > (2 = 3) > 4，而害怕和內疚則是情境 1 > 2 > 3 > 4。圖 2 是四種內化型負向情緒在各情境中的性別差異情形。

表 4 悲傷、害怕、內疚和羞恥的性別與情境交互作用考驗

	悲傷		害怕		內疚		羞恥	
	<i>F</i>	$\eta^2$	<i>F</i>	$\eta^2$	<i>F</i>	$\eta^2$	<i>F</i>	$\eta^2$
性別	1.63	.003	22.63***	.036	8.85**	.014	1.66	.003
情境	329.59***	.353	297.54***	.330	270.04***	.309	207.55***	.256
性別× 情境	13.81***	.022	26.73***	.042	12.34***	.020	11.14***	.018

\*\* $p < .01$ . \*\*\* $p < .001$ .

表 5 悲傷、害怕、內疚和羞恥的性別與情境單純主要效果分析

	悲傷		害怕		內疚		羞恥	
	F	事後比較	F	事後比較	F	事後比較	F	事後比較
性別 (A)								
1. 親近私下	16.23***	女>男	43.93***	女>男	15.55***	女>男	3.83	無差異
2. 親近公開	2.65	無差異	44.64***	女>男	24.37***	女>男	0.22	無差異
3. 普通私下	1.28	無差異	0.25	無差異	0.06	無差異	7.45**	男>女
4. 普通公開	1.43	無差異	0.69	無差異	0.01	無差異	10.22**	男>女
情境 (B)								
男生	100.84***	1 > 3 > 2 > 4	86.09***	1 > 3 > 2 > 4	92.90***	1 > (2 = 3) > 4	55.24***	1 > 3 > 2 > 4
女生	264.78***	1 > (2 = 3) > 4	252.65***	1 > 2 > 3 > 4	201.00***	1 > 2 > 3 > 4	189.47***	1 > (2 = 3) > 4

\*\* $p < .01$ . \*\*\* $p < .001$ .

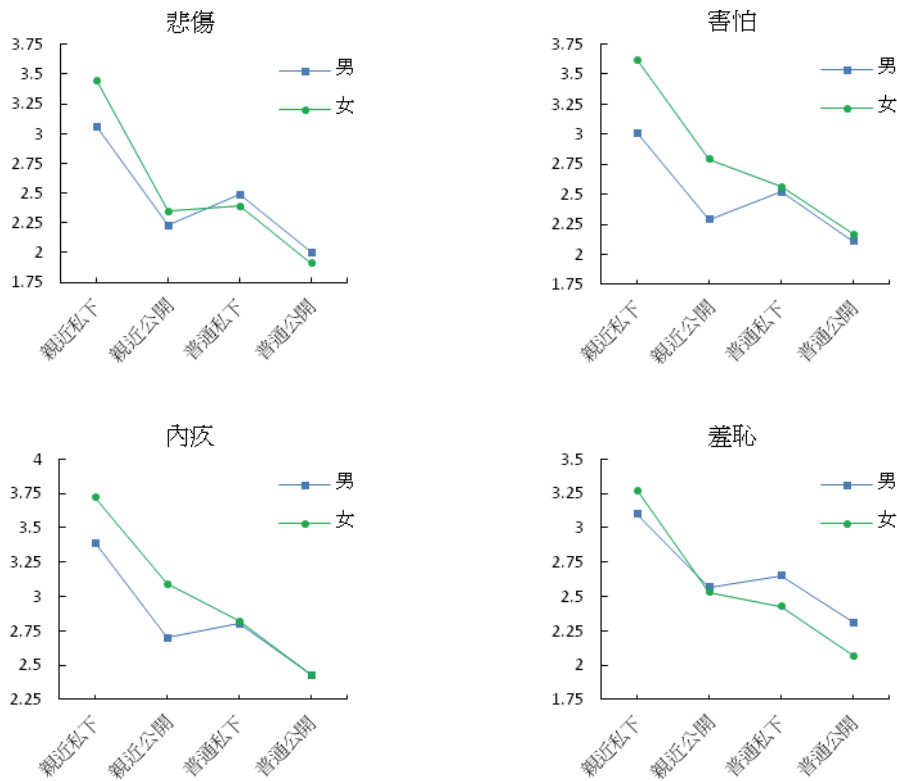


圖 2 悲傷、害怕、內疚和羞恥在四種情境中的性別差異

(三) 外化型負向情緒

從表 6 可知四種外化型負向情緒表達皆有性別和情境的交互作用，表 7 是單純主要效果分析。

表 6 生氣、厭惡、輕視和嫉妒的性別與情境交互作用考驗

	生氣		厭惡		輕視		嫉妒	
	F	$\eta^2$	F	$\eta^2$	F	$\eta^2$	F	$\eta^2$
性別	0.14	.000	0.01	.000	4.86*	.008	8.75**	.014
情境	382.00***	.388	424.53***	.413	211.88***	.260	239.51***	.284
性別× 情境	24.10***	.038	29.14***	.046	20.19***	.032	14.30***	.023

\* $p < .05$ . \*\* $p < .01$ . \*\*\* $p < .001$ .

表 7 生氣、厭惡、輕視和嫉妒的性別與情境單純主要效果分析

	生氣		厭惡		輕視		嫉妒	
	F	事後比較	F	事後比較	F	事後比較	F	事後比較
性別 (A)								
1. 親近私下	20.05***	女>男	25.72***	女>男	3.51	無差異	2.43	無差異
2. 親近公開	4.12*	女>男	0.61	無差異	0.01	無差異	6.73**	男>女
3. 普通私下	8.48**	男>女	10.26**	男>女	26.01***	男>女	16.83***	男>女
4. 普通公開	8.87**	男>女	14.68**	男>女	18.87**	男>女	25.42***	男>女
情境 (B)								
男生	111.87***	1 > 3 > 2 > 4	109.53***	1 > 3 > 2 > 4	62.14***	1 > 3 > 2 > 4	65.16***	1 > 3 > 2 > 4
女生	322.86***	1 > (2=3) > 4	386.40***	1 > (2=3) > 4	185.85***	1 > (2=3) > 4	207.22***	1 > (2=3) > 4

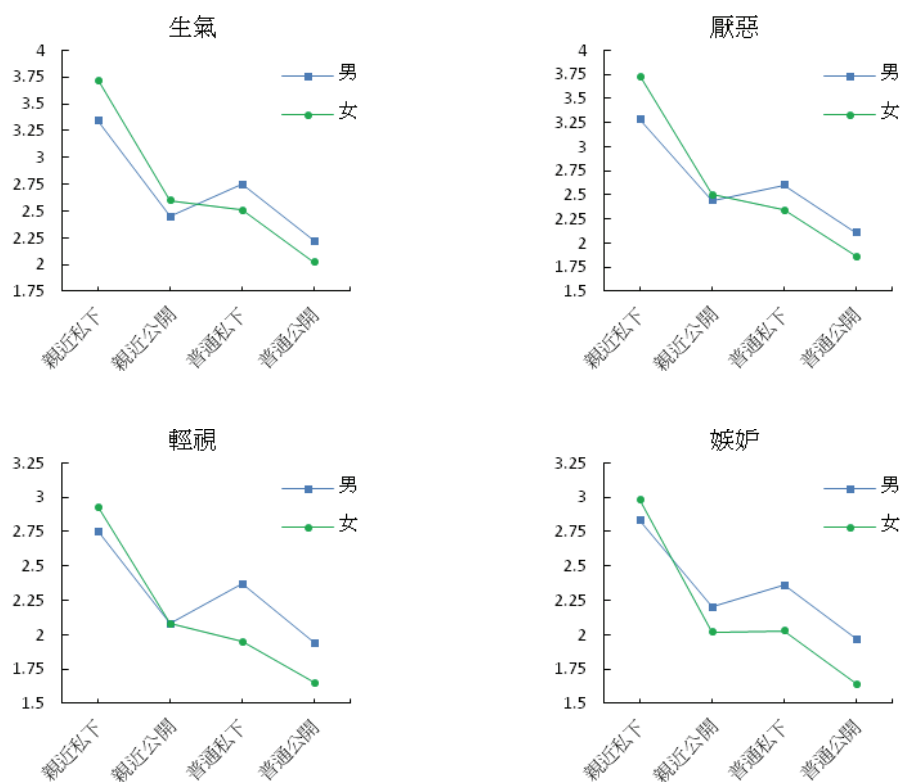
\* $p < .05$ . \*\* $p < .01$ . \*\*\* $p < .001$ .

圖 3 生氣、厭惡、輕視和嫉妒在四種情境的性別差異

從表 7 可知在普通私下與普通公開，四種外化型情緒都是男生多於女生。在面對關係親近者則有些變化，生氣情緒部份，女生在親近私下與親近公開二個情境皆大於男生。厭惡情緒部份，只有在親近私下女生多於男生，至於親近公開則無差異。至於輕視情緒，親近私下和親近公開皆無性別差異，而嫉妒情緒是在親近私下無性別差異，在親近公開則是男生多於女生。

四種情境的差異分析，男生的四種外化型情緒表達都是情境 1 > 3 > 2 > 4，女生則是情境 1 > (2 = 3) > 4。男生的外化型情緒表達在普通私下比親近公開多，女生在這兩種情境則無差異。圖 3 是四種外化型情緒表達在各情境中的性別差異情形。

#### (四) 自豪與驕傲

從表 8 可知自豪和驕傲二種情緒表達的性別和情境有交互作用。從表 9 可知，自豪和驕傲情緒的表達在親近私下和親近公開無性別差異，但普通私下和普通公開則男生多於女生。對關係親近者無性別差異，對普通關係者，則男生多於女生。關於情境間的差異，男生的自豪表達是情境 1 > (2 = 3) > 4，女生的自豪表達是情境 1 > 2 > 3 > 4。男生的驕傲表達是情境 1 > 3 > 2 > 4，女生的驕傲表達是情境 1 > (2 = 3) > 4。四個情境的自豪和驕傲情緒表達的性別差異，見圖 4。

表 8 自豪、驕傲的性別與情境交互作用考驗

	自豪		驕傲	
	<i>F</i>	$\eta^2$	<i>F</i>	$\eta^2$
性別	3.22	.005	5.60*	.007
情境	347.76***	.366	270.68***	.310
性別×情境	12.29**	.020	9.72**	.016

\* $p < .05$ . \*\* $p < .01$ . \*\*\* $p < .001$ .

表 9 自豪和驕傲的性別與情境單純主要效果分析

	自豪		驕傲	
	<i>F</i>	事後比較	<i>F</i>	事後比較
性別 (A)				
1. 親近私下	1.76	無差異	0.73	無差異
2. 親近公開	0.01	無差異	0.46	無差異
3. 普通私下	7.37**	男>女	13.71***	男>女
4. 普通公開	20.66***	男>女	17.59***	男>女
情境 (B)				
男生	113.24***	1 > (2 = 3) > 4	82.49***	1 > 3 > 2 > 4
女生	258.25***	1 > 2 > 3 > 4	229.13***	1 > (2 = 3) > 4

\*\* $p < .01$ . \*\*\* $p < .001$ .

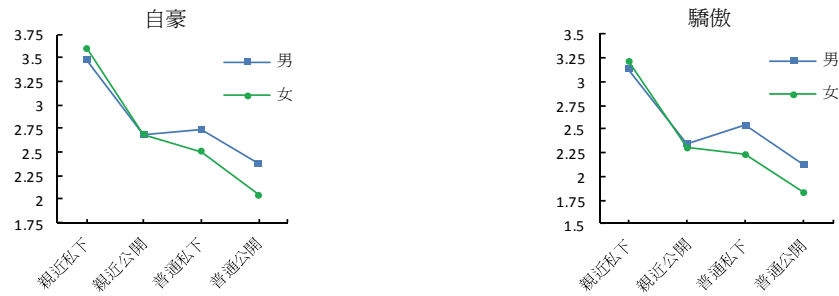


圖 4 自豪和驕傲在四種情境的性別差異

## (五) 綜合整理

綜合上述研究結果，將四種情境的情緒表達性別差異歸納如表 10。

表 10 四種情境的情緒表達性別差異

情緒	情境 1 親近私下	情境 2 親近公開	情境 3 普通私下	情境 4 普通公開	男		女	
					情境差異		情境差異	
正向情緒	快樂	女>男	女>男	女>男	女>男	1>2>3>4	1>2>3>4	
	喜愛	女>男	女>男	女>男	女>男	1>(2=3)>4	1>2>3>4	
	尊敬	女>男	女>男	女>男	女>男	1>2>3>4	1>2>3>4	
	感謝	女>男	女>男	女>男	女>男	1>2>3>4	1>2>3>4	
內化型 負向情緒	悲傷	女>男	無差異	無差異	無差異	1>3>2>4	1>(2=3)>4	
	害怕	女>男	女>男	無差異	無差異	1>3>2>4	1>2>3>4	
	內疚	女>男	女>男	無差異	無差異	1>(2=3)>4	1>2>3>4	
	羞恥	無差異	無差異	男>女	男>女	1>3>2>4	1>2>3>4	
外化型 負向情緒	生氣	女>男	女>男	男>女	男>女	1>3>2>4	1>(2=3)>4	
	厭惡	女>男	無差異	男>女	男>女	1>3>2>4	1>(2=3)>4	
	輕視	無差異	無差異	男>女	男>女	1>3>2>4	1>(2=3)>4	
	嫉妒	無差異	男>女	男>女	男>女	1>3>2>4	1>(2=3)>4	
其他	自豪	無差異	無差異	男>女	男>女	1>(2=3)>4	1>2>3>4	
	驕傲	無差異	無差異	男>女	男>女	1>3>2>4	1>(2=3)>4	

## 討論

## 一、正向情緒表達的性別差異

在本研究中，快樂、喜愛、尊敬和感謝等四種正向情緒表達，在四個情境中都是女生多於男生，呈跨情境的一致。從性別角色的情緒規範可知，女性被期待要和善可親、溫柔謙恭，表達快樂、喜愛、尊敬和感謝等正向情緒，可以提昇親和度，與人建立良好的關係，所以女生的正向情緒表達較男生多 (Alexander & Wood, 2000; Brody & Hall, 2008)。本研究結果也呈現這樣的現象，且四個情境皆是，正向情緒表達的性別差異並沒有因情境的不同而有變異。

LaFrance 等人 (2003) 對青少年和成人的微笑行為進行後設分析, 研究發現女生的微笑多於男生, 特別是在對不熟悉者表達時的性別差異更是明顯。Chaplin 和 Aldao (2013) 針對 0~17 歲正向情緒表達的性別差異進行分析, 研究發現當對不熟悉者表達正向情緒時的性別差異最大, 而對父母親或獨自一人時則沒有性別差異。但在本研究中快樂、喜愛、尊敬和感謝等四種正向情緒表達在四個情境中皆有性別差異, 女生多於男生, 從表 3 與圖 1 來看, 正向情緒表達對關係親近者的性別差異稍微大於對普通關係者, 與 LaFrance 等人以及 Chaplin 和 Aldao 指出正向情緒對關係親近者表達的性別差異較小, 對關係普通者的性別差異較大的說法並不相同。

## 二、內化型負向情緒表達的性別差異

情緒表達性別差異的文獻指出, 女生比男生表達較多的內化型負向情緒或無力的情緒 (例如: 悲傷、害怕、內疚和羞恥等) (Brody & Hall, 2008; Chaplin & Aldao, 2013; Fischer & Manstead, 2000; Timmers, Fischer, & Manstead, 2003)。在本研究中內化型負向情緒的表達因情境不同有所變化, 悲傷、害怕、內疚三種情緒的表達在面對關係普通者時, 並沒有性別差異; 只有在對關係親近的人, 女生的害怕與內疚表達多於男生。而悲傷表達只有在親近私下的情境是女生多於男生。至於羞恥表達較為特別, 在普通公開和普通私下情境反而是男生多於女生, 在親近私下和親近公開則無差異, 羞恥表達的性別差異類似於外化型負向情緒的表達。

悲傷是一個常見的情緒, 當失落時會有悲傷的情緒, 大多數的文獻指出女生的悲傷表達較男生多, 女生較常哭、流淚, 而且女生也較擅長透過口語說出心中的悲傷, 從訴說悲傷情緒獲得別人的關懷, 與人聯結。相對的, 男生較少流露悲傷情緒, 並將之隱藏。悲傷表達的性別差異從小時候的社會化就開始, 女孩被教導透過哭泣和口說來表達, 男生則被教導要堅強、有淚不輕彈 (Fivush & Buckner, 2000)。不過在本研究中只有在對關係親近者且私下的情境, 女生的悲傷表達較男生多, 其他情境並無性別差異。或許隨著性別教育與社會變遷, 在鼓勵男生要表達情緒, 女生要堅強的時代裡, 在公開場合或者面對普通關係者, 悲傷情緒的表達已漸無性別差異。

至於害怕表達, 在本研究中女生對關係親近者的害怕表露較男生多, 對關係普通者則無性別差異。文獻中指出女生表達較多的害怕情緒, 女性特質被描述為溫和柔弱, 女生的身體相對嬌小, 遇到危險時需要較多的求助, 所以女性在害怕表達上較多。而且表達害怕和悲傷符合女生的人際目的, 可以獲得人際關懷, 維繫人際關係。相對的, 男生的身體天生就較女生強壯, 男性角色被期待為勇敢, 保護家人, 害怕是脆弱、無力的表現, 相對地也較少表現出來 (Brody & Hall, 2008)。不過在本研究中害怕表達的性別差異僅對關係親近者, 或許對關係親近者表露可獲得協助, 對不熟悉者表露害怕除了顯示自己的膽小脆弱外, 恐怕也無法獲得幫助。

另外, 內疚和羞恥是重要的自我意識情緒, 有許多相似之處, 許多研究都將兩者一起探討。當人們違反標準或社會規範時, 人們會經驗到羞恥和內疚。內疚是指行為違反道德準則時, 受到自己的良心譴責, 感到愧對別人而自責、悔恨; 羞恥則是發生在表現不恰當時受到他人的評價, 感到丟臉、無地自容。內疚會激發人們去道歉或懺悔, 並試圖修復或改善他們與受害者之間的關係。羞恥是比內疚更強烈和痛苦的情緒體驗, 有不光彩、丟臉的意思 (Lewis, 2008; Tangney, 1995; Wong & Tsai, 2007)。本研究的結果指出只有在對關係親近者的情境下, 女生的內疚表露較男生多, 在面對關係普通者是沒有差異的。但特別值得注意的是羞恥表達, 在面對關係親近者時無性別差異, 在面對關係普通者, 男生的羞恥表達反而多於女生, 與自豪、驕傲和輕視等外化型情緒表達的性別差異型態相似。

在過去的文獻中, 羞恥表達的性別差異就有不一致的現象 (Ferguson & Eyre, 2000), 不同情境造成的差異或許有助於解釋研究結果的不同。另外, 文化的情境因素也許可帶來一些思考, Wong 和 Tsai (2007) 指出, 羞恥情緒具有文化差異, 在西方文化中, 羞恥是一種極端痛苦和社會恥辱感, 說明個體違背了道德規則, 自我與行為有道德缺陷, 令人難以啓齒。但在東方社會強調恥的文化, 認為恥是一種道德表現, 在亞洲國家表達羞恥並非負面、懦弱的行為, 反而是道德良知的展現。在華人文化裡, 做錯事不悔改, 就會被罵不知羞恥, 我們強調一個人要知恥, 所謂「知恥

近乎勇」。表達羞恥並非脆弱的行為，反而是勇敢的表現，或許如此，在本研究中男生在面對普通關係者的羞恥表達多於女生。

### 三、外化型負向情緒表達的性別差異

在本研究中生氣、厭惡、輕視、嫉妒這四種外化型的情緒，對普通關係者在公開場合和私下場合，都是男生多於女生，但對於關係親近者，則有所變化。支持了社會建構論的主張，人們會根據互動情境來表露自己的情緒，與不熟悉的人互動時，會根據性別角色規範來表達社會期許的行為，男生表達較多的外化型負向情緒；而面對關係親近者，則可自由表達，認為家人會接納自己的情緒，不需要符合角色規範 (Chaplin & Aldao, 2013; Chaplin, 2015)，所以對關係親近者的生氣、厭惡、輕視、嫉妒表達，有不同的性別差異。

關於生氣表達，對關係普通者在公開或私下場合時是男生比女生多，但對關係親近的人，則是女生比男生表露較多的生氣情緒。這或許有助於釐清過去生氣表達性別差異不一致的現象，當互動對象不同時，生氣表達的性別差異有不同的結果。一般認為生氣是男生的情緒，表達生氣代表著自信、有主見，對關係普通者則表達出社會期望的行為。不過研究文獻中也指出，在親密關係中女生比起男生對異性伴侶有更多的生氣 (Brody, 1997; Kring, 2000)。本研究結果也呈現對關係親近者的生氣表達是女生多於男生。

至於厭惡、輕視與嫉妒情緒，本研究中女生的厭惡表達在親近私下情境較男生多，但親近公開則無差異。輕視表達，面對關係親近者在私下與公開情境皆無性別差異。而嫉妒情緒，除了親近私下無性別差異，其他情境都是男生多於女生。

目前對於生氣表達性別差異的研究較多，至於厭惡、輕視與嫉妒等情緒表達性別差異的研究相對較少些。厭惡是不滿情緒，而輕視則是帶有自我優越感而瞧不起別人的情緒，嫉妒也是一種怨恨的情緒，這些情緒多是指向外在的不滿情緒，具有排斥性，表露出來會威脅到人際關係。女生較在乎人際關係，對這些有損人際關係的外化型負向情緒，傾向對親近的人表達，認為對方會接受，對外人或普通關係的人則有所顧慮，有所節制。

### 四、自豪與驕傲表達的性別差異

自豪和驕傲向來被認為是男性的情緒，表露自豪和驕傲對男性來說是重要的，可顯示自我能力和成就的榮耀 (Brody & Hall, 2008)。自豪與驕傲這二種情緒表達的性別差異型態與外化型情緒表達相似。從社會角色來看，男性的價值致力於成就與權力，當有成就和權力時會讓人感到自豪和驕傲，表現自豪、驕傲，是向別人傳達自我成就訊息，有利自尊的提昇，也有助社會地位的提高 (Tracy & Robins, 2007)。在本研究中自豪和驕傲的表露，對關係普通者在公開和私下場合，都是男生比女生多，但對關係親近者在公開和私下場合則無性別差異。符合社會建構論的主張，人們會根據互動情境來表露自己的情緒，與不熟悉的人互動時，會根據性別角色規範來表達社會期許的行為，男生表達較多的自豪和驕傲，以彰顯自己的成就與能力；但面對關係親近者時，自豪與驕傲的表達則沒有性別差異，因為家人會為我們的成就感到欣喜，因此女生也可以自在的表達自豪與驕傲，減少了性別差異。

### 五、情境對情緒表達性別差異的影響

在本研究中除了快樂、尊敬與感謝三種正向情緒外，其他十一種情緒表達的性別與情境皆有交互作用。從統計效應量來看，性別差異的效應量是弱的，而情境差異的效應量是較強的。社會建構論重視情境對情緒表達性別差異的影響，人們在表達情緒時，會考慮到什麼是社會可接受的



行為，因此表達時通常會看對象與場合（Chaplin, 2015）。個體在面對關係親近者的情緒表達通常會比較直接且真實，對關係普通者則會有所修飾。在場合部份，私下場合會表達較多，公開場合則有所顧慮（Matsumoto et al., 1998, 2005, 2008）。從研究結果以及圖 1 至圖 4 可見，在本研究中對關係親近者的表達較關係普通者多；對同一類關係對象時，在私下場合的情緒表達也明顯多於公開場合。

進一步將情境區分為四種，大部份都是在親近私下表露最多，普通公開最少，至於親近公開和普通私下二者，則因不同情緒有不同的性別差異。在正向情緒部份，大部份是親近公開多於普通私下，人們對關係親近者表達較多的正向情緒。在內化型負向情緒部份，男生在普通私下的表達較親近公開多，而女生則是在親近公開較普通私下多。在外化型負向情緒部份，男生在普通私下的表達較親近公開多，而女生在這兩種情境則無差異。大致看來，負向情緒的表達是男生較重場合，女生較重關係。

面對關係親近者，人們的情緒表達通常比較多且直接，對關係普通者，則較有顧慮，傾向表達社會可接受的行為。所以有些研究指出，對關係親近者表達情緒的性別差異是很小的，對不熟悉者的情緒表達，性別差異才較為明顯（Chaplin & Aldao, 2013; LaFrance et al., 2003; Zeman & Garber, 1996）。關於這部份前面也有討論過，在本研究中，外化型負向情緒（生氣、厭惡、輕視、嫉妒）、自豪、驕傲與羞恥等，在普通關係中都是男生多於女生，但對關係親近者則有所變化，符合此看法。另外，正向情緒與悲傷、害怕、內疚等三種內化型負向情緒表達，並未支持此種說法。在本研究中四種正向情緒表達在四個情境中皆是女生多於男生，對關係親近者正向情緒表達的性別差異是大於對普通關係者。而悲傷、害怕與內疚等內化型負向情緒的表達，對關係親近者的表達有性別差異，女生多於男生，對關係普通者反而沒有性別差異。可見情緒表達的性別差異現象，因不同的情緒，在不同情境有不同的性別差異。

## 結論與建議

### 一、結論

（一）四種正向情緒（快樂、喜愛、尊敬和感謝）的表達在四個情境都是女生多於男生，呈跨情境的一致性。

（二）三種內化型負向情緒（悲傷、害怕和內疚）的表達，對普通關係者無性別差異。悲傷表達只有在親近私下情境，女生較男生多；害怕和內疚表達則在親近私下和親近公開情境，女生較男生多。至於羞恥表達，面對關係親近者無性別差異，面對關係普通者在私下和公開場合都是男生多於女生。

（三）四種外化型負向情緒（生氣、厭惡、輕視、嫉妒）以及自豪、驕傲，對普通關係者在私下和公開場合都是男生多於女生。對關係親近者，則有變化，女生的生氣表達在親近公開和親近私下都多於男生；女生只在親近私下的厭惡表達多於男生；輕視、自豪和驕傲表達對關係親近者則無性別差異；嫉妒表達除了在親近私下無性別差異外，其他情境都是男生多於女生。

（四）情境對情緒表達有影響，對關係親近者的情緒表達多於對關係普通者；對同一類關係對象者，私下場合的表達較公開場合多。進一步對四種情境做比較，親近私下表達最多，普通公開則最少，至於親近公開和普通私下二者，則因不同情緒有不同的性別差異。在正向情緒上，大多是親近公開大於普通私下；在負向情緒上，男生在普通私下較親近公開表露多，而女生則是親近公開較普通私下多，男生重場合，女生重關係。

綜上可知，除了快樂、尊敬與感謝三種情緒外，其他十一種情緒表達的性別與情境皆有交互作用。性別差異的效應量是弱的，情境差異的效應量是較強的。整體而言，情緒表達的性別差異受到情境所調節，視不同情緒在不同情境有所變化。

## 二、建議

### (一) 關係對象的擴展

本研究情緒表達的對象，選擇以關係親疏來劃分，分為關係親近與關係普通兩類，可瞭解關係親疏別對情緒表達性別差異的影響。然而關係親近者中有可能是父母、手足與親密朋友，面對不同的關係親近者，情緒表達的程度與方式可能又不一樣，未來的研究或許可進一步細分親疏對象。此外，有關社會地位、權力差距的上下關係，也是影響情緒表達性別差異的重要變項 (Fischer & Evers, 2011; Kemper, 1993)，特別是在職場工作中。未來的研究在關係對象的選擇上，可擴展對上下關係的探討，瞭解權力地位對情緒表達性別差異的影響。

### (二) 研究工具的修正

本研究多重情境的情緒表達量表原參考 Matsumoto 等人 (2005) 情緒表露型態的選項，共有 A~F 六種表露方式，包括誇大、直接、減弱、修飾、掩飾、不表達等。但預試時，填答者覺得複雜不易填寫，故而採取量尺方式來填寫。第一次採 10 點量尺，但填答者覺得範圍太大，難以拿捏，為讓填答者能更正確的區辨，最後改為 5 點量尺，5 點量表雖易填寫，但區分度較小。此外，必須分別對 14 種情緒在 4 種情境中做出表達程度的衡量，有些複雜，所以每一種情緒僅以一題為代表，也較為單薄，這是本研究的限制。未來或許量尺點數可增加，同一種情緒有不同用語，可擴增題數。

### (三) 研究對象的延伸

本研究以大學生為研究對象，未來研究或許可以擴展至不同的年齡世代，進行不同年齡層的分析。Chaplin 和 Aldao (2013) 對兒童情緒表達的性別差異進行後設分析研究發現，情緒表達的性別差異受到年齡所調節，例如：外化型負向情緒的表達，在兒童前期與中期，是男生多於女生，但在青少年期卻是女生多於男生。不同年齡階段有不同的發展樣貌，值得延伸探究。

本研究的性別差異僅進行男女兩性的分析，在關照多元性別的社會裡，本問卷的性別選項設計除了男與女，還有其他此一選項，在回收問卷中由於人數很少，所以未列入分析。未來有關其他性別取向者的情緒表達，亦是值得研究的議題。

## 參考文獻

- 李美枝、鍾秋玉 (1996)：性別與性別角色析論。《本土心理學研究》，6，260-299。[Li, M. C., & Chung, C. Y. (1996). Gender and gender roles. *Indigenous Psychological Research in Chinese Societies*, 6, 260-299.]
- 彭泗清 (1993)：“埋”怨與解怨：中國人人際不滿情緒表達方式的初步探析。載於李慶善 (主編)，《中國人社會心理研究論集》(171-192)。香港：時代文化。[Peng, S. C. (1993). Hiding or solving resentment: Chinese emotional expression of interpersonal discontent. In C. S. Li (Ed.), *Chinese social psychological research* (pp. 171-192). Hong Kong, HK: Times.]
- 張詩音 (2007)：人際關係中的情緒表現。國立台灣大學心理研究所碩士論文。[Chang, S. Y. (2007). *The expressions of emotion in relationships* (Master's thesis). National Taiwan University, Taipei, Taiwan.]

- Alexander, M. G., & Wood, W. (2000). Women, men and positive emotions: A social role interpretation. In A. H. Fischer (Ed.), *Gender and emotion: Social psychological perspectives* (pp. 189-211). London, UK: Cambridge University Press.
- Boiger, M., & Mesquita, B. (2012). The construction of emotion in interactions, relationships, and cultures. *Emotion Review*, 4, 221-229.
- Brody, L. R. (1997). Gender and emotion: Beyond stereotypes. *Journal of Social Issues*, 53, 369-394.
- Brody, L. R. (2000). The socialization of gender differences in emotional expression: Display rules, infant temperament, and differentiation. In A. Fischer (Ed.), *Gender and emotion: Social psychological perspectives* (pp. 24-47). London, UK: Cambridge University Press.
- Brody, L. R., & Hall, J. A. (2008). Gender and emotion in context. In M. Lewis, J. M. Haviland-Jones, & L. F. Barrett (Eds.), *Handbook of emotions* (3rd ed., pp. 395-408). New York, NY: Guilford Press.
- Chaplin, T. M. (2015). Gender and emotion expression: A developmental contextual perspective. *Emotion Review*, 7, 14-21.
- Chaplin, T. M. & Aldao, A. (2013). Gender differences in emotion expression in children: A meta-analytic review. *Psychological Bulletin*, 139, 735-765.
- Clark, M. S., & Finkel, E. J. (2004). Does expressing emotion promote well-being? It depends on relationship context. In L. Z. Tiedens & C. W. Leach (Eds.), *The social life of emotions* (pp. 105-126). New York, NY: Cambridge University Press.
- Clark, M. S., & Finkel, E. J. (2005). Willingness to express emotion: The impact of relationship type, communal orientation, and their interaction. *Personal Relationships*, 12, 169-180.
- Deaux, K., & Major, B. (1987). Putting gender into context: An interactive model of gender-related behavior. *Psychological Review*, 94, 369-389.
- Ferguson, T. J. & Eyre, H. L. (2000). Engendering gender differences in shame and guilt: Stereotypes, socialization, and situational pressure. In A. H. Fischer (Ed.), *Gender and emotion: Social psychological perspectives* (pp. 254-276). London, UK: Cambridge University Press.
- Fischer, A. H., & Evers, C. (2011). The social costs and benefits of anger as a function of gender and relationship context. *Sex Roles*, 65, 23-34.
- Fischer, A., & LaFrance, M. (2015). What drives the smile and the tear: Why women are more emotionally expressive than men. *Emotion Review*, 7, 22-29.
- Fischer, A. H., & Manstead, A. S. R. (2000). Gender and emotions in different cultures. In A. H. Fischer (Ed.), *Gender and emotion: Social psychological perspectives* (pp. 71-94). London, UK: Cambridge University Press.

- Fivush, R. & Buckner, J. P. (2000). Gender, sadness, and depression: The development of emotional focus through gendered discourse. In A. H. Fischer (Ed.), *Gender and emotion: Social psychological perspectives* (pp. 232-253). London, UK: Cambridge University Press.
- Gao, G. & Ting-Toomey, S. (1998). *Communicating effectively with the Chinese*. Thousand Oaks, CA: Sage Publication.
- Gray, J. (1992). *Men are from Mars and women are from Venus: A practical guide for improving communication and getting what you want in your relationship*. New York, NY: Harper Collins.
- Hochschild, A. R. (1979). Emotion work, feeling rules, and social structure. *American Journal of Sociology*, 85, 551-75.
- Kemper, T. D. (1978). *A social interactional theory of emotions*. New York, NY: Wiley.
- Kemper, T. D. (1993). Sociological models in the explanation of emotions. In M. Lewis & J. M. Haviland (Eds.), *Handbook of emotions* (pp. 41-51). New York, NY: Guilford.
- Kennedy-Moore, E., & Watson, J. C. (1999). *Expressing emotion: Myths, realities, and therapeutic strategies*. New York, NY: Guilford.
- Kring, A. M. (2000). Gender and anger. In A. H. Fischer (Ed.), *Gender and emotion: Social psychological perspectives* (pp. 211-231). London, UK: Cambridge University Press.
- Kring, A. M., & Gordon, A. H. (1998). Sex differences in emotion: Expression, experience, and physiology. *Journal of Personality and Social Psychology*, 74, 686-703.
- Kring, A. M., Smith, D. A. & Neale, J. M. (1994). Individual differences in dispositional expressiveness: Development and validation of the emotional expressivity scale. *Journal of Personality and Social Psychology*, 66(5), 934-949.
- LaFrance, M., Hecht, M. A., & Paluck, E. L. (2003). The contingent smile: A meta-analysis of sex differences in smiling. *Psychological Bulletin*, 129, 305-334.
- Lewis, M. (2008). Self-conscious emotions: Embarrassment, pride, shame, and guilt. In M. Lewis, J. M. Haviland-Jones, & L. F. Barrett (Eds.), *Handbook of emotions* (3rd ed., pp. 742-756). New York, NY: Guilford.
- Lombardo, W. K., Cretser, G. A., & Roesch, S. C. (2001). For crying out loud-The differences persist into the '90s. *Sex Roles*, 45, 529-547.
- Matsumoto, D., Takeuchi, S., Andayani, S., Kouznetsova, N., & Krupp, D. (1998). The contribution of individualism vs. collectivism to cross-national differences in display rules. *Asian Journal of Social Psychology*, 1, 147-165.

- Matsumoto, D., Yoo, S. H., Hiramaya, S., & Petrova, G. (2005). Development and validation of an individual-level measure of display rules: The display rule assessment inventory. *Emotion, 5*, 23-40.
- Matsumoto, D., Yoo, S. H., Fontaine, J., Anguas-Wong, A. M., Arriola, M., Ataca, B., et al. (2008). Mapping expressive differences around the world: The relationship between emotional display rules and individualism vs. collectivism. *Journal of Cross-Cultural Psychology, 39*, 55-74.
- Shields, S. A. (2002). *Speaking from the heart: Gender and the social meaning of emotion*. London, UK: Cambridge University Press.
- Shields, S. A. (2012). Gender and emotion: What we think we know, what we need to know, and why it matter. *Psychology of Women Quarterly, 39*, 423-435.
- Simon, R. W., & Nath, L. E. (2004). Gender and emotion in the United States: Do men and women differ in self-reports of feelings and expressive behavior? *American Journal of Sociology, 109*, 1137-1176.
- Tangney, J. P. (1995). Shame and guilt in interpersonal relationships. In J. P. Tangney & K. W. Fischer (Eds.), *Self-conscious emotions: The psychology of shame, guilt, embarrassment, and pride* (pp. 114-139). New York, NY: Guilford.
- Timmers, M., Fischer, A. H., & Manstead, A. S. R. (2003). Ability versus vulnerability: Beliefs about men's and women's emotional behavior. *Cognition and Emotion, 17*(1), 41-63.
- Tracy, J. L., & Robins, R. W. (2007). The psychological structure of pride: A tale of two facets. *Journal of Personality and Social Psychology, 92*, 506-525.
- Wong, Y., & Tsai, J. (2007). Cultural models of shame and guilt. In R. W. Robins, E. E. Nofle, & J. L. Tracy (Eds.), *The self-conscious emotions: Theory and research* (pp. 209-223). New York, NY: Guilford.
- Zeman, J., & Garber, J. (1996). Display rules for anger, sadness, and pain: It depends on who is watching. *Child Development, 67*, 957-973.

收稿日期：2016年08月18日  
一稿修訂日期：2017年02月08日  
二稿修訂日期：2017年04月24日  
三稿修訂日期：2017年05月24日  
接受刊登日期：2017年05月24日

Bulletin of Educational Psychology, 2018, 49(3), 345-366

National Taiwan Normal University, Taipei, Taiwan, R.O.C.

## **Gender Differences in Emotional Expressions: A Cross-Situational Analysis**

Wen-Tzu Chiang

Department of Social Psychology

Shih Hsin University

This study utilizes a contextual perspective to exam whether gender differences in emotional expressions are stable across interpersonal contexts. A questionnaire survey was adopted in this study, and a total of 605 university students (305 males and 300 females) participated. The results were as follows: (1) Females reported expressing positive emotions such as happiness, love, gratitude, and respect more frequently than males across four situations. (2) Females reported expressing fear and guilty more frequently than males when with a familiar person in public or private, but no significant gender difference was found in situations with an unfamiliar person. Females expressed more sadness than males only in private with a familiar person. Moreover, males reported more shame expressions than females when interacting with an unfamiliar person. (3) Males reported expressing more anger, disgust, contempt, jealousy, pride, and hubris to an unfamiliar person in public or private than females, whereas females expressed more anger and disgust to familiar persons than males. As noted above, the findings indicated that gender differences in emotional expressions vary by emotions and interpersonal contexts.

**KEY WORDS: Emotional expression, Gender differences, Interpersonal context**