

## 第三章 中港溪中上游地區服務市場區的轉變

本章探討中港溪中上游此一鄉村地區，其服務市場區在民國 79 年以前和以後是否轉變，以驗證本文所提出的假說二是否成立。在第一節和第二節中，分別先論述台灣農業發展、農產貿易的概況與問題，以及政府的農業政策。儘管農業發展的不等同於鄉村發展，但許多農業問題與現象卻常發生在鄉村地區，因此探討台灣農業發展概況，應可反映以農業為主要維生方式的鄉村地區之發展，同時也有助於了解鄉村農產、勞務服務市場區變動的時代背景。隨後，再詳細檢視中港溪中上游地區的農業內容、勞務及其服務市場區狀況。

### 第一節 民國 79 年以前商品、勞務的服務市場區

台灣在民國 50-60 年代的以農業培養工業政策，一方面成功發展工業、促使工業產品大量出口，另一方面也導致鄉村地區農業人口外流至都市地區。在鄉村的農業生產方面，國內農業生產常受農產貿易的影響：40 年代台灣主要的外銷農產品米、糖，在 50 年代因國際市場的競爭而迅速沒落，耕種面積也隨之下滑；取而代之的是香蕉、鳳梨等青果、蘆筍、鳳梨、洋菇罐頭和蔬菜的外銷量日增，但在 60-70 年代也受到國際競爭，使青果、罐頭的出口也逐漸式微。加以，民國 60 年代以來與美國的談判，和為入關（GATT）準備而降低部分農產品的關稅。上列因素，促使台灣農業面臨生產面的競爭壓力，（彭作奎，1995：22）鄉村地區整體農作耕種面積逐年下降，其中稻米、雜糧、特用作物的減少相當顯著，而青果、蔬菜和花卉類則仍有逐年增長；而出口貿易上，除了花卉外，稻米、蔬菜、青果類的外銷皆持續地減少。<sup>107</sup>

有鑑於鄉村經濟發展逐漸衰落，自民國 61 年起政府政策轉以支持農村建設，先後頒佈了農業發展條例、稻米保證價格制度、提高農民所得方案、稻田轉作計畫等措施。儘管如此，但仍無法避免此時鄉村因工資抬升、農場規模小而造成生產成本提升、農民所得相對偏低、外銷競爭力減弱的現象，<sup>108</sup>進一步導致的農業勞動人口離村和離農的現象。而中港溪中上游地區，其農業發展過程即是台灣農業發展的縮影。

#### 一、人文環境

<sup>107</sup> 農委會農業統計要覽，主要農產品種植面積 [http://stat.coa.gov.tw/dba\\_as/asp/a47\\_1.asp?start=40&done=80](http://stat.coa.gov.tw/dba_as/asp/a47_1.asp?start=40&done=80) (2006/1/5)；農產品出口量 [http://stat.coa.gov.tw/dba\\_as/asp/a62\\_1.asp?start=40&done=80](http://stat.coa.gov.tw/dba_as/asp/a62_1.asp?start=40&done=80) (2006/1/5)。

<sup>108</sup> 吳同權 (2005)，〈台灣農業發展政策之演變〉，《國政研究報告》，<http://www.npf.org.tw/PUBLICATION/TE/094/TE-R-094-021.htm> (2006/1/03)。

## (一) 人口

中港溪中上游地區在台灣整體經濟發展趨勢下，也面臨上述國內鄉村的問題，人口在 60-70 年代逐漸流失。本區人口在民國 50 年代末期達高峰，近四萬人，乃因南庄鄉八卦力與南庄煤礦的開鑿，以及因煤礦而興起的竹簍加工業，將人口推向最高峰。此時農耕、礦業和竹細工是本區居民主要賴以維生的產業。60 年代中期後，伴隨煤礦業開採價值漸低，竹簍加工逐漸沒落，人口也逐漸減少，(表 3-1) 其中以煤礦開採的南庄鄉人口流失較劇。

表 3-1 中港溪中上游地區人口數

年	人口數	年	人口數
64	36,654	72	28,314
65	36,051	73	27,398
66	34,965	74	26,576
67	33,563	75	25,780
68	32,548	76	24,650
69	31,119	77	23,772
70	29,933	78	23,212
71	29,122	79	22,758

資料來源：三灣鄉戶政事務所、南庄鄉戶政事務所。

## (二) 產業結構

本區 60 年代初期以農業為主的產業結構也有所轉變，農業人口也隨著台灣地區農業就業人口的下降而呈現逐漸減少的趨勢，(圖 3-1) 但降幅較全台來的小。而一級產業的就業人口比例也逐漸縮小，從民國 64 年的 41% 下降到 79 年的 23%；相對地，二級產業的就業人口則有較顯著的提升，同時期從 28% 提升為 44%，其中又以製造業的增長最為顯著。上述因煤礦業沒落而失業者，以及從農業部門流失的人口，一部份移出本區，一部分則轉入本區和他地的製造業工廠就業。本區的工廠在民國 64 至 79 年至少新增 32 家，<sup>109</sup> 工廠經營內容受限於本區位置較偏遠，且交通較不便利，因此以農產加工的製造業占多數。

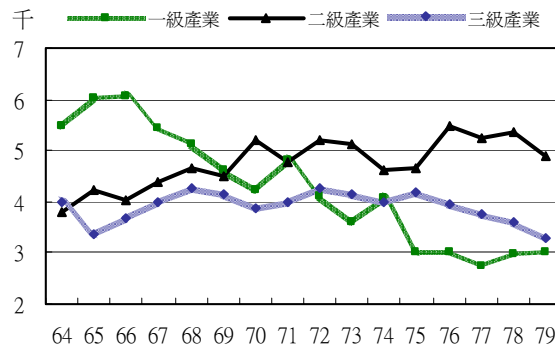


圖 3-1 中港溪中上游地區產業結構變遷

資料來源：64-79 年份《苗栗縣統計要覽》。

儘管本區工廠為居民提供了就業機會，但本區增加的二級產業就業人口，其就業地點主要並非分布於本區，而是分布於本區以外鄰近的中、小型都市或市鎮。而此時仍留在本區內就業的人口，則是以農業作為主要的維生方式。<sup>110</sup> 因此，以下在探討本區的商品服務區時，是以區域內的農業生產及其銷售、服務的範圍

<sup>109</sup> 經濟部工業局工廠公示資料查詢系統，<http://www.moeaidb.gov.tw/Fidbweb/index.jsp> (2005/11/30)。

<sup>110</sup> 以民國 79 年為例，本區三灣鄉鄉內就業人口數為 1,742 人，而農業就業人口為 1,056，即 60.6% 的鄉內就業人口從事農業；南庄鄉鄉內就業人口數為 2,726，農業就業人口為 1,976，即 72.5% 的鄉內就業人口從事農業。(資料來源：行政院戶口普查處 (1992)，《中華民國 79 年台灣地區戶口及住宅普查報告第一卷台灣地區下冊》，台北：行政院，頁 166-171；苗栗縣政府 (1990)，《苗栗縣 79 年統計要覽》，苗栗：苗栗縣政府。)

為主體，而不論及本區人口在他地從事一級、二級產業的生產內容。而討論勞務的服務市場區時，則分本區人口流動和勞務的就業地點分布兩大主軸，作為勞務多寡及其市場區的依據。

## 二、農業生產內容與服務市場區

中港溪中上游地區因自然環境特殊，位居北回歸線以北，而介於 100 公尺丘陵和 2,000 公尺的高山間的地理區，故區域內熱帶和溫帶作物皆有分布。然因本區以高山地形為主體，故農作面積有限，約僅占總面積三成，大多仍為林地；農業用地中以水稻的分布最廣。(圖 3-2) 6、70 年代本區的農業狀況，與台灣鄉村的發展類似，表現出水稻和茶葉耕作面積的減少，而果樹與蔬菜的栽培則有漸興的趨勢。

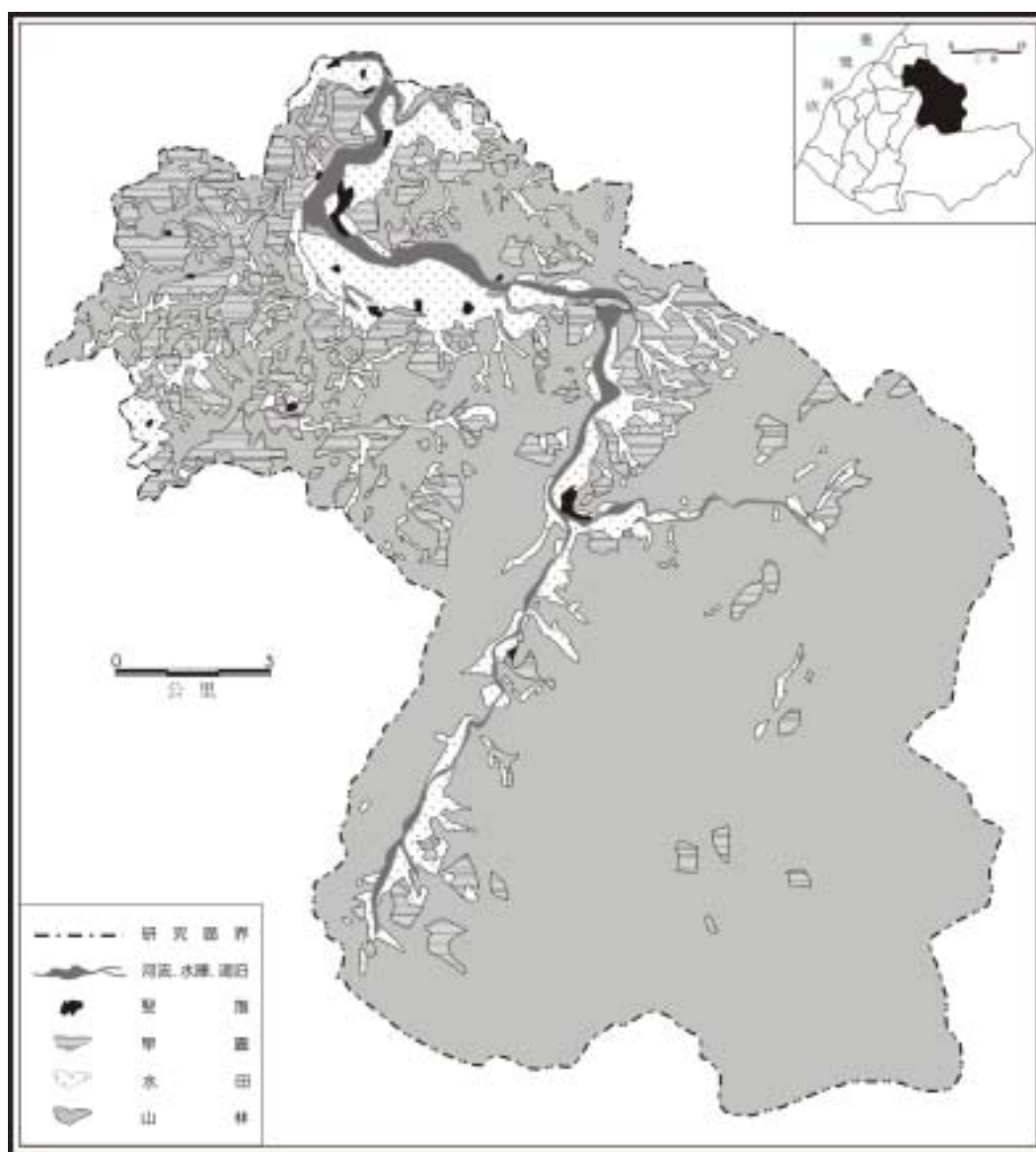


圖 3-2 中港溪中上游地區的土地利用 (民國 70 年)

資料來源：行政院農委會 (1981)，《台灣地區農業區域發展初步規劃分縣報告 苗栗縣》，台北：農委會，無頁碼。

## (一) 農業生產內容

### 1. 農產內容與分布

60 年代本區以水稻、茶葉、甘藷作物最為重要，其中**水稻**的耕種面積最廣，（表 3-2）主要分布於中港溪主支流兩岸河階及河谷平原上，又以中游段三灣、大南埔、員林一帶的分布最多。其次為甘藷，種植地廣布，是為主要糧食之一。

經濟作物包括茶、柑橘和蔬菜等。**茶**分布於中港溪中游兩岸的丘陵地上，又以北岸的分布較廣；在三灣地區丘陵的品種，以青心大冇種、黃心大冇種、黃甘種、烏龍種和阿薩姆種為主，（梁召明，2005：315）生產紅茶、烏龍茶；南庄則以綠茶居多，獅頭山一帶盛產包種烏龍茶。60 年代初期，本區茶種植面積達 1,000 公頃以上，佔總耕地面積 30% 以上的比例，至 70 年代為止，本區是苗栗地區茶的重要產地。由於茶葉的興盛，出現近七家的製茶廠，位於三灣、永和山、大南埔、田美等地。（黃鼎松，2000：141）

**柑橘**屬熱帶作物，好高溫、夏多雨、冬少雨和坡度 5-20 度的地區，分布本區在 100 公尺以上的坡地上，品種包括桶柑、椪柑和海梨柑，是最重要的果樹類作物；**蔬菜**大多分布於地勢較平坦的河岸階地和平原上，僅竹筍則分布於丘陵、山地上，是本區蔬菜中分布最廣者。竹筍中，桂竹筍屬溫帶植物，喜溫涼多溼，以南庄分布較多，是北台重要的**桂竹**分布地；綠竹筍和麻竹筍則屬熱帶作物，以淺山地區較發達。

表 3-2 中港溪中上游地區主要作物收穫面積（單位：公頃）

年	稻米	甘藷	落花生	茶	柑橘類	香蕉	其他果樹	蔬菜	菇類	綠肥作物
66	2,414	680	145	671	293	100	125	352	11	215
72	2,168	136	60	660	129	0	259	291	8	49
78	1,423	39	20	241	195	0	316	336	3	4

資料來源：(1)台灣省政府糧食局（1978），《台灣地區農村經濟統計概況第三十九輯：66 年農作物生產統計》，南投：台灣省糧食局，頁 93-96。

(2)台灣省政府糧食局（1984），《台灣地區農村經濟統計概況第四十八輯：72 年農作物生產統計》，南投：台灣省糧食局，頁 43-49。

(3)台灣省政府糧食局（1990），《台灣地區農村經濟統計概況第五十三輯：78 年農作物生產統計》，南投：台灣省糧食局，頁 46-49。

至 70 年代，**水稻**的耕作面積大幅減少，而**茶葉**也因為外銷市場萎縮、勞力轉入二級產業、工資逐漸提高、茶葉價格減低等因素，土地逐漸轉作或拋荒。水稻和茶葉沒落的同時，經濟價值較高的果樹、蔬菜則相對興起。果樹方面，**柑橘**種植的縮減，主要是受到**冬梨**的興起而不少耕地轉種梨樹，同時不少耕地也紛紛改種梨樹，至 70 年代初期冬梨成為本區最重要的作物。然而，當 70 年代末期冬梨價格衰落時，柑橘的種植面積又逐漸地增加。**蔬菜**的種植在 70 年代末期有所增加，以竹筍、蘿蔔、甕菜、白菜為主。

此外，本區尚有香菇、一葉蘭等特產的種植。**香菇**主要分布於東河 400~800 公尺以上的地區，其栽培方式以段木培植為特色。**一葉蘭**於民國 73 開始種植，

是台灣高山原生的亞熱帶球根蘭花，「主要分布在海拔 1,500-2,500 公尺檜木林、常綠闊葉林邊陲或岩壁表面的苔蘚中，不耐高溫，生育適溫在 13~25°C…光線若不足易造成消蕾，太強則有日燒之虞，因此不易在平地栽培」。<sup>111</sup>本區原已有野生一葉蘭分布，72 年在南庄的大坪（800 公尺）和大湳（約海拔 800-1,000 公尺）設立專業栽培區，以山採種球進行人工復育。由於一葉蘭生長條件嚴苛，具有產地小且產量少的特性，因此民國 79 年本區的一葉蘭種植面積雖僅 1 公頃，卻是台灣的最大產地。（黃梅玉，2005：1）

## 2. 畜產

在畜產品方面，除了自家生產禽畜外，在 70 年代因政府鼓勵國內自行生產牛乳，故設有專業飼養乳牛場五家，分布於三灣鄉永和、銅鏡和三灣村。另外尚有一肉牛場，位於三灣鄉；和數家養豬場，以南庄鄉居多。

## 3. 漁產

本區的漁業分為水庫漁撈和專業養殖。在本區西北方的永和山水庫有少數漁撈，產量相當少。此外，本區因位於中港溪流源流處，溫度皆在 25°C 以下，<sup>112</sup>且具有終年有活水流動，水質純淨、清澈無污染等條件，是高山冷水養殖的最佳地點，本區的漁業即以高山的鱒魚養殖最重要。鱒魚的養殖始於民國 72 年，由當時南庄鄉農會所引進，並在環保局化驗水質後選出適當地點，首先在海拔 800 公尺大湳設置鱒魚養殖場後，二坪、東河及鹿場地點也開始養殖，94 年止共有六家養殖場，每年約有 20-25 萬隻的鱒魚產量。

### （二）農產生產季節

上述本區所能提供不同的農產其產季各有所差異，亦即，各種農、牧產能夠提供的服務具有季節和時效性。由圖 3-3 中可看出，本區全年皆有農業、畜牧和漁獲的產品可供應各地。

### （三）服務市場區

本區生產的農作物，大多以國內為主要市場區，而柑橘、茶葉和一葉蘭等則多銷往國外市場。民國 60-70 年代，本區農產主要的銷售管道，可以由圖 3-4 中得知，不同的農產品，其銷售的管道和目的地都有所差異，以下就當地較重要的農產各別討論之。

<sup>111</sup> 直接引自苗栗區農業改良場（年不詳），《台灣一葉蘭之栽培與管理》，苗栗：行政院農委會苗栗區農業改良場，頁 3。

<sup>112</sup> 為中港溪上游南庄橋段的水溫值，資料來源：苗栗縣環境保護局河川水質監測結果（93 年 7 月），<http://www.mlepb.gov.tw/files/%E6%B2%B3%E5%B7%9D%E7%9B%A3%E6%B8%AC%E5%AD%A3%E5%A0%B1%E8%A1%A8-9307.xls>（2006/1/10）

作物別	生產季											
	一	二	三	四	五	六	七	八	九	十	十一	十二
桶 柑	■	■	■	■	■	■	■	■	■	■	■	■
文旦柚												
橫山梨												
高接梨												
甜 柿												
蔬 菜												
高冷蔬菜												
一葉蘭												
柱竹筍												
綠竹筍												
香 菇												
茶												
稻 米												
牛 乳												
鱒 魚												

圖 3-3 中港溪中上游地區農產生產季

資料來源：民國 94 年 7-8 月田野調查；苗栗縣政府(2003)·《苗栗縣休閒農漁園區》，  
苗栗：苗栗縣政府，頁 65-66；三灣鄉農會供銷部提供資料。

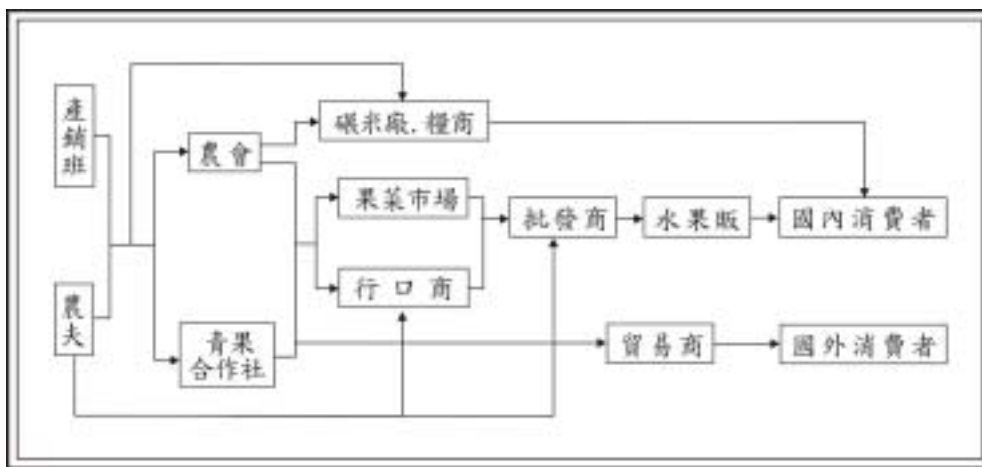


圖 3-4 中港溪中上游地區農產的銷售方式(民國 79 年以前)

資料來源：民國 94 年 7-8 月田野調查。

## 1. 農產

### (1) 水稻

本區的水稻在收成後，銷售地通常有三，其一，農民留下家中一年所需米糧；其二，將稻穀販售至糧商：本區南庄鄉的稻穀多送到員林村的南興碾米廠，三灣鄉稻穀則主要運至鄉內三光碾米廠和頭份鎮的義合、山城碾米廠；其三，由糧食局收購公糧：民國 68 年起可透過三灣、南庄鄉農會，負責執行糧食局公糧收購業務，每公頃按保證價格收購稻穀 970 公斤。因收購價格較市價高出一至二

成（民國 71-77 年每公斤 18.8 元）（洪筆鋒，1995：63），故多數農民將稻穀送至農會，農會依糧食局指示而將稻穀分配到指定的糧商，其指定的糧商多為上述三家碾米廠。若農會收到的稻穀超過糧食局規定的數量，則其餘由農會自行碾米，再銷售到前述的糧商。

## （2）茶

本區的茶葉至 60 年代初期以來，皆以外銷為主，當時台灣茶的外銷市場遍及五大洲，其中以日本、摩洛哥、美國和香港為主，外銷茶種以綠茶最重要。（劉欽泉、楊振榮，1983：107-108、124）隨著 63 年台灣茶外銷開始走下坡，以及 71 年內銷量正式高於外銷量，（余寶婷，1994：33）本區茶葉外銷也逐漸地減少，進一步影響茶葉種植面積的縮減。在外銷市場沒落後，本區茶葉改由中盤商收購，在銷售到國內各地區。

## （3）柑橘

柑橘在 6、70 年代是本區三灣鄉重要的經濟作物，其耕種面積近二百公頃，品種包括桶柑、海梨柑和椪柑，其中以桶柑的種植較多，佔 90.6% 的比例（78 年）。<sup>113</sup>此時期本地的柑橘以外銷為主，乃因 6、70 年代時台灣平均每人國民所得從不足一千美元逐漸增加至七千餘美元，消費能力較鄰近國家差，<sup>114</sup>故外銷價格常較國內價格來的高。以民國 72 年全省為例，內銷桶柑價錢每公斤 15.4 元，而外銷價格則可達 25.2 元，是內銷的 1.6 倍，<sup>115</sup>因此品質較佳的柑橘多銷至國外。根據三灣青果合作社的說法，當時本區外銷的地點以菲律賓和日本居多；若以全台而言，桶柑的主要出口地區為新加坡（71.5%）、香港（16.1%）和馬來西亞（11.3%）。<sup>116</sup>外銷之餘，少數品質較差的柑橘則留在國內市場銷售。

## （4）水梨

本區水梨主要分布在三灣鄉，其種植始於民國 56 年，是三灣鄉內灣農民將烏梨梨穗，嫁接至原本只開花不結果的梨樹上成功結果後，才開始廣泛地種植。其品種屬橫山梨，因果實皮質較粗厚而又稱粗梨；但其開花時間有別於昔日春天

<sup>113</sup> 台灣省政府農林廳（1990），《中華民國 78 年台灣地區主要農畜產品生產及進出口量值》，南投：台灣省政府農林廳，頁 64-65。

<sup>114</sup> 民國 64 年至 92 年台灣與台灣柑橘主要輸出國平均每人國民所得：（美元）

國 家	1975	1980	1985	1990	1995	2000	2003
台 灣	890	2,155	2,922	7,413	11,630	12,781	11,710
新 加 坡	2,500	5,020	7,780	12,230	18,360	23,700	24,180
菲 律 賓	1,340	2,240	2,400	3,150	3,540	4,150	4,640
馬 來 西 亞	1,100	2,110	3,060	4,300	6,750	8,200	8,970

資料來源：全球衛生理事會，<http://atlas.globalhealth.org/>（2006/1/10）；行政院經建會（2005），《Taiwan Statistical Data Book》，台北：行政院經濟建設委員會，頁 52。

<sup>115</sup> 台灣省政府糧食局（1986），《台灣省農村物價統計 台灣地區農村經濟統計概況第五十輯》，南投：台灣省政府糧食局。

<sup>116</sup> 77 至 79 年的平均值；台灣省政府農林廳，《中華民國台灣地區主要農畜產品生產及進出口量值》，南投：台灣省政府農林廳，77 至 79 年份。

開花的橫山梨，開花於冬季，故以「冬梨」名之。<sup>117</sup>冬梨成功栽培後，民國 57 年起即透過包青的方式，將水梨包給果販，果販再將水梨運送至北部各地市場。由於冬梨品質受到肯定，遂於民國 60 年成立三灣鄉冬梨產銷研究班，接受新竹區農業改良場（今桃園區農業改良場）的輔導。接受輔導的研究班，持續改進品質、提高產量，促使三灣地區種植冬梨的果農日益遞增，由 60 年的 16 人，增加至 69 年三百餘人；同時重植面積由 60 年的 10 公頃，增至 69 年的 150 公頃；產量也由每年 1 萬 4 百公斤，增至 69 年的 180 餘萬公斤。

爲了讓當地的冬梨能夠穩定地提供各地市場，60 年起也開始實行冬梨的共同運銷，落實分級包裝、每日定量出貨的品質控管，而將冬梨銷售範圍擴展至台北、三重、板橋、桃園、中壢、高雄、屏東等市場，其中又以台北市的供應量最大，約二分之一的冬梨都運往台北果菜市場販售。此時冬梨因品質佳、供應穩定，故價格平均可達每台斤 30 餘元。但至 70 年代起，三灣冬梨因中南部地區產地的競爭而導致市場價格降低，許多梨農爲搶先於中、南部梨農的出貨時間，而提早採果，導致冬梨品質每下愈況。因此，70 年代末期已經有梨農開始改良品種，但是至 70 年代末期都未能普及。

#### (5) 蔬菜

本區蔬菜的種植，一部分提供農家自己所需，其他的則可在本地和外地銷售。生產量較少者，通常運送至三灣和南庄的傳統市集販售；而位於員林、大南埔等平原上產量較大者，則在 70 年代起透過南庄鄉農會的共同運銷，將蔬、果運送至台北市果菜市場，但是運輸量不多，約僅佔台北市需求量約 0.01%。

表 3-3 中港溪中上游地區蔬菜共同運銷至台北市成交量（民國 75-79 年）

年	75	76	77	78	79
成交量 (公斤)	12,933	-	18,030	12,208	2,700

資料來源：台北農產運銷公司，《果菜運銷統計月報》，75-79 年 12 月。

#### (6) 一葉蘭

一葉蘭屬球根類蘭花，銷售時主要非直接連盆帶花，而是採球莖販售。其過程爲：每年十一月中旬球莖成熟後即可採收，再經待清洗、整修、別選、消毒，並以 5°C 冷藏一至二個月才得以販售。民國 73 年種植一葉蘭以來，所產的球莖皆在五十萬球以上，（表 3-4）約三~四成外銷，其餘則提供國內市場。外銷對象中，以日本爲大宗，約佔外銷總量的八成，其次爲美、加等國；內銷市場中，以台北建國花市最重要。

#### (7) 桂竹

桂竹的利用，多取材竹材本身，其用途相當廣，可製成家具（如桌、椅、掃把等）、農具，或作爲房屋建材。桂竹筍可以食用，但是因竹材價值較高而食

<sup>117</sup> 此處以「冬梨」稱三灣地區 70 二年以前所種植的水梨，以有別於 70 二年之後發展出的「高接梨」。



用者少。採收後的竹材，大多都外銷，並以日本為最大宗。

表 3-4 中港溪中上游地區一葉蘭產量與銷售值（75-80 年）

年	生產量（粒）	出口量（粒）	內銷值（元）	總產值（元）
75	540,500	240,000	5,000	2,277,800
76	593,700	232,200	10,000	2,658,850
77	583,200	226,400	8,000	2,633,632
78	571,500	218,800	9,000	2,775,416
79	557,700	209,800	20,000	2,700,434
80	585,500	226,000	15,000	2,860,840

資料來源：黃梅玉(2005)，〈南庄鄉一葉蘭生產效率之衡量—成本邊界函數之應用〉，私立中原大學國際貿易研究所碩士論文，頁 2。

## 2. 畜產

本區的五家乳牛場，因為是政府獎勵而設置的，故所生產的牛乳也可由政府指派的機構全部收購。本區的乳牛廠皆與「苗栗縣農會酪農鮮乳加工廠」簽訂收購契約，此一鮮乳加工廠位於造橋鄉朝陽村，所生產鮮乳製品建立起「將軍鮮乳」品牌，又稱「將軍鮮乳廠」。乳牛廠每日早晚約五點半進行擠乳，擠下後的牛乳先行冷藏，每兩天由將軍鮮乳廠的人員收取一次。牛乳經鮮乳廠加工製造成鮮乳、保久乳、調味乳和優酪乳後，再銷售至國內各地。

## 3. 漁獲

主要漁獲鱒魚，從授精卵到成魚，約養殖一年後即可出售；因授精卵是每年固定向國外進口，所以全年皆是收成季節。以小東河的春谷鱒魚養殖為例，其鱒魚大部分批發給中盤商，而中盤商再將漁獲批到新竹、苗栗、台中一帶的市場。少部分則是提供養殖場所附設的鱒魚餐廳之用。因鱒魚食用具有「現殺鮮吃」的習慣，因此往外運輸的時間最好在三十分鐘內，使得本地鱒魚的銷售範圍多限於鄰近縣市，更無法銷售至國外。

## 三、勞務的服務市場區

### （一）勞動力外流

此時期本區人口顯著減少，人口的增減，主要受制於人口淨遷徙，每年人口的負淨遷徙與人口減少數之趨勢幾乎相符。（圖 3-5）人口的負淨遷徙則來自於人口的大量外移，每年外移人口約在 3,000 人以上，民國 69 年達 4,732 人的高峰，移出人口佔全區人口的 15% 之高。（表 3-5）外移的因素除了南庄鄉煤礦、竹筐業沒落而使不少服務

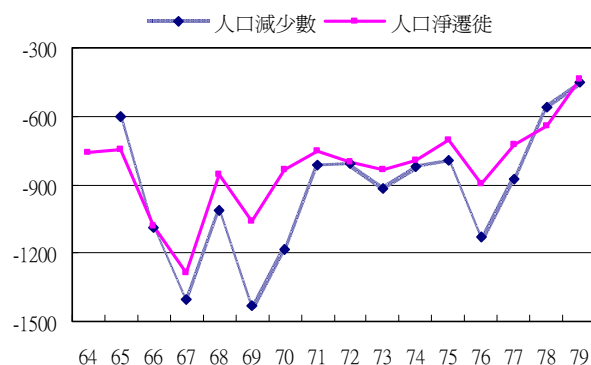


圖 3-5 中港溪中上游地區人口淨遷徙

資料來源：三灣鄉、南庄鄉戶政事務所；《台閩地區人口統計》64~79 年份。

這些產業的相關店家也相繼關閉外，本區未有足夠的二、三級產業提供就業機會，也人口流失的主因。人口的移出，即表示勞動力也大量外流。

這些外移人口，其目的地以其他縣市稍多，比例約在 50-60%間，其餘移出者則仍留在苗栗縣。根據當地居民的說法，移出地點在他縣市中以新竹市和新竹以北的桃園、台北縣、市居多；移至本縣者，則以鄰近的頭份鎮、竹南鎮為主。由此可知，勞動力多流至二、三級產業較發達的市、鎮地區。

表 3-5 中港溪中上游地區移出口 ( 64-79 年 )

年	移往其他縣市	移往同縣其他鄉鎮市區	總移出口	總移出口/總人口
64	2,036	1,629	3,665	10.0%
65	2,018	1,346	3,364	9.3%
66	2,576	1,628	4,204	12.0%
67	2,892	2,065	4,957	14.8%
68	2,422	1,818	4,240	13.0%
69	2,413	2,319	4,732	15.2%
70	2,222	1,922	4,144	13.8%
71	2,059	1,670	3,729	12.8%
72	2,091	1,476	3,567	12.6%
73	2,355	1,390	3,745	13.7%
74	2,020	1,247	3,267	12.3%
75	1,759	1,146	2,905	11.3%
76	2,077	1,406	3,483	14.1%
77	2,016	1,421	3,437	14.5%
78	1,859	1,228	3,087	13.3%
79	1,529	1,126	2,655	11.7%

資料來源：內政部《中華民國台灣地區人口統計》民國 64-79 年份。

## (二) 勞動力的服務市場區

未外移的勞動力，仍有不少的勞務是提供他市、鎮之用。以民國 79 年為例，未外移的就業人口 7,722 人中，有 4,468 人 ( 57.9% ) 提供本區勞務，其餘 3,254 人 ( 42.1% ) 則在他市、鎮就業。

本區提供他地勞務的分布相當集中，(圖 3-6)以頭份鎮之人數最多，有 1,353 人，占總就業人口 17.5%的比率；其次為竹南鎮的 626 人，占他縣市就業人口的 8.1%。乃因頭份和竹南兩鎮位居中港溪下游區段，不僅與本區相鄰，且是本區對外交通的主要出口，並擁有較多的二、三級產業就業機會，<sup>118</sup>而成為本區勞務服務的主要地區。在他縣市中，新竹市和桃園縣中壢市因工、商業發達，且距離本區不遠、皆設有中山高速公路交流道，也成為本區居民選擇就業的地點，分占本區就業人口的 4.6%和 3.6%。而竹北、新豐、湖口、楊梅、苗栗等市鎮，也因

<sup>118</sup> 頭份工業區於民國 62 年成立，而竹南工業區也在民國 73 年竣工。

交通較便利和就業機會有 0.5% 以上的就業比例。其餘提供外地勞務的零星人口，廣佈於苗栗、新竹和桃園縣的各鄉鎮中。

簡言之，民國 6、70 年代中港溪中上游地區的勞務，每年約有十分之一外移到國內其他縣市，未外流的勞務約六成留在本區內就業，近七成以農業維生；其他約四成勞動力則多為鄰近交通方便的市鎮提供勞務。

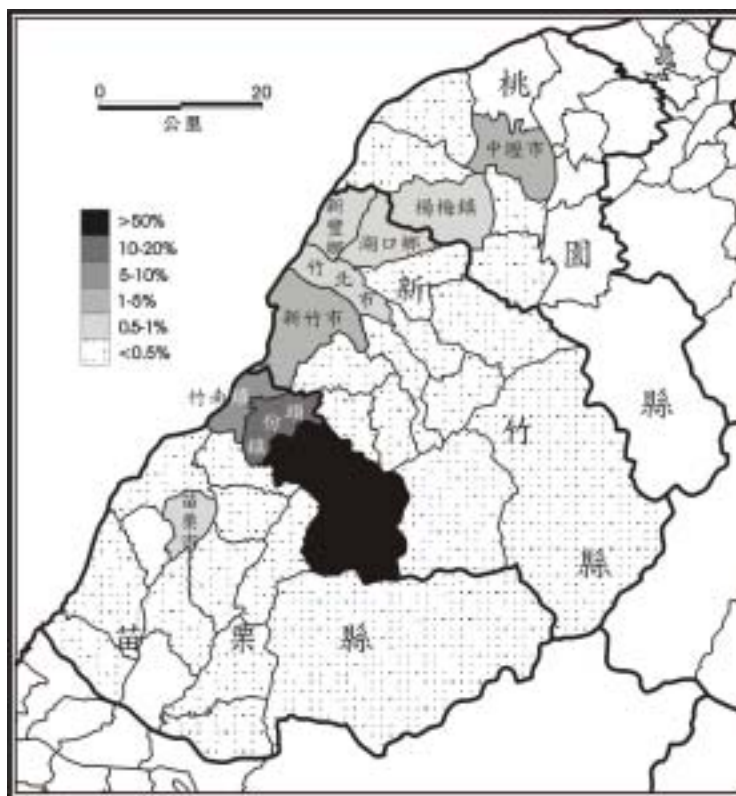


圖 3-6 中港溪中上游地區勞務服務市場區 (民國 79 年)

資料來源：行政院戶口普查處（1992），《中華民國 79 年台灣地區戶口及住宅普查報告第一卷台灣地區》下冊，台北：行政院，頁 166-171。

#### 四、小結

此時期中港溪中上游地區農產品的服務市場區，涵蓋了國、內外地區。農產品方面，少部分留在本地，大部分銷至本區以外，（黃達新，2003：51）其中柑橘、茶葉全部以外銷市場為主體，一葉蘭有一部份外銷，其餘農產則未有出口，全部服務國內市場。大體而言，國內、外市場皆有其重要性。勞務方面，則幾乎全為國內市場服務。

### 第二節 民國 79 年以後商品、勞務的服務市場區

民國 80 年代以來，國內農業面臨多項問題，此時因整體工資提升、農家規模較小，使得生產成本相對提升；加以消費能力漸高，對農產的需求也日益多變，影響農業生產內容；以及 79 年台灣申請加入 GATT，陸續開放多項農產品進口，促使國內農業生產面臨挑戰，如農產品競爭力消退、農家所得較非農家所得低等問題。為解決和減緩農業問題，政府改變部分支持農業方式，例如：以關稅配額取代直接自由開放，緩和國內作物受衝擊程度；鼓勵發展具有優勢的作物，如種苗、蔬菜、熱帶水果、花卉、菇類、海水養殖魚類等；<sup>119</sup>健全產銷體系、輔導

<sup>119</sup> 吳同權（2005），〈台灣農業發展政策之演變〉，《國政研究報告》，<http://www.npf.org.tw/PUBLICATION/TE/094/TE-R-094-021.htm>（2005/01/03）。

農產品共同運銷及直銷；實施農地釋出方案，允許農地轉為工、商等用途；強化鄉村基礎建設；鼓勵符合生產、生活和生態的農業經營等等。

在上列環境背景和政府的輔導下，鄉村地區人口仍持續外流至都市，作物內容也稍有改變：稻米、雜糧、特用作物的耕種面積顯著地減少，蔬菜稍有減少，水果面積則保持不變，花卉則有明顯的增長；整體而言農耕面積已逐年減少中。農產外銷上，則因國際市場競爭激烈，農產品外銷量起伏不定，稍呈減少的趨勢；外銷量的波動則與國內作物種植面積大致相符，除了花卉外，穀類、蔬菜、水果都為削減。

在農業生產和銷售看似衰落的同時，台灣不少鄉村農業經營也轉型以求得生機。除了轉作經濟價值較高和高品質的作物外，也透過展示其農業生產過程和結合服務業，進一步吸引消費者到產地，達到寓教於樂與農作物產地直銷的功能。這種新興的休閒農業，成為今日鄉村地區農業發展的新型態。

80年代至今的中港溪中上游地區，仍面臨人口外流、農業就業人口日減的情形，農作整體生產量也逐漸減少。然而，由於科技不斷更新、國內消費能日日高和對休閒娛樂的需求提升，促使本區農業組合與前期稍有差別，農業經營方式也有轉型的趨勢；同時，產銷方式也有所調整。

## 一、農業生產內容與服務市場區

由於農業人口仍逐年減少，故農業土地轉作、拋荒的情形日益嚴重，能提供本區和都市的作物內容逐漸減少。

### （一）農業生產內容

#### 1. 農產

稻米和茶兩項昔日重要的農產，種植面積銳減，（表 3-6）主要是因為鄉村青壯年人口流失。大致的情況是，稻農和茶農年長後耕地無人繼承耕作，部分仍在耕地上轉種少量家庭所需的蔬菜，多數則置耕地於拋荒；若是青壯年的農夫，則在 70 年代以來常棄稻米、茶，而轉種蔬菜或果樹。

在果樹方面，水梨雖因 70 年代末期冬梨的價格低而產量銳減，但 70 年代以來研發的高接梨於 85 年成功後，<sup>120</sup>儘管水梨的耕種面積逐年減少，從 82 年的 230 公頃，減為 94 年初的 90 公頃，<sup>121</sup>但是生產值卻較冬梨種植來的高，價格依等級由每台斤 60 到 110 元不等。本區所種植的高接梨品種，以豐水梨為主，占 95% 之多，其餘還有新水、幸水和新興等。次要的果樹為柑橘類，其種植面積一直沒有太大的改變。較值得注意的是，本區地勢高的地區出現較多高價值的溫帶果類，如甜柿、水蜜桃等。

蔬菜方面，面積較小的河階、台地上，多有供應自家所需的蔬菜種植，規

<sup>120</sup> 高接梨是以溫帶地區生產之梨穗，嫁接在平地的橫山梨徒長枝上，使其提早（於冬天）開花，並在六月初開始採收的梨。

<sup>121</sup> 根據 94 年八月三灣鄉農會推廣股股長鐘金光先生口述。

模並不大；在下員林、大南埔一帶則因有較廣的平原，才有較大規模的蔬菜栽培。民國 86 年起也出現專業的蔬菜栽培農場—晴晨農場，<sup>122</sup>專門栽培有機蔬菜。此外，因本區丘陵、高山面積廣，故海拔 700 公尺以上河谷階地的高冷蔬菜的種植面積也逐漸增加，並於 80 年代初期成立「二坪高冷蔬菜區」、「大湳高冷蔬菜區」，從事專業栽培，主要作物為甘藍、蘿蔔、甜椒、蕃茄等。花卉部分，除了一葉蘭外，也出現高價值的金花石蒜等。

表 3-6 中港溪中上游地區主要作物收穫面積（單位：公頃）

年	稻米	甘藷	落花生	茶	柑橘類	其他果樹	蔬菜	竹筍
80	1,161	30	20	245	*	*	*	*
81	999	29	21	207	*	*	*	*
82	964	29	38	154	*	*	*	*
83	837	19	43	110	297	348	319	56
84	737	28	46	109	270	*	329	56
85	714	26	44	91	302	354	359	57
86	726	47	40	83	283	325	405	57
87	712	50	36	73	308	325	429	64
88	685	49	38	48	281	289	352	67
89	663	76	30	69	285	274	348	67
90	679	74	11	64	277	295	291	67
91	527	16	15	59	*	318	263	67
92	569	9	13	55	281	333	243	74
93	364	33	17	58	261	322	237	70

註：\*為缺資料者；稻米、80-82 年甘藷、落花生、茶為「耕種面積」，非收穫面積。

資料來源：苗栗縣政府，《苗栗縣統計要覽》80-93 年份。

竹筍包括綠竹筍、麻竹筍和桂竹筍，其收穫面積約 60-70 公頃。綠竹和麻竹向來採其鮮筍食用，桂竹原以竹材利用為主，但 70 年代因竹製品逐漸被塑膠製品所取代，故 80 年代起也多採鮮桂竹筍販售。

## 2. 畜產

本區前期成立的乳牛場，在 80 年代後因勞工成本提升和將軍鮮乳廠收乳量調調減，故有三家乳牛場先後關閉，一家改為只代養孕牛和小牛，而不從事鮮乳生產的功能。88 年之後僅一家乳牛廠（伯恩牧場<sup>123</sup>）維持鮮乳生產，但也已非單純的乳牛飼養與鮮乳供應，90 年後轉型為結合教育、服務業的休閒產業。因此，本區乳牛逐年減少，數量從 83 年的 281 頭，產乳量 150 餘萬公斤，銳減為

<sup>122</sup> 位於三灣鄉北埔村 4 鄰下林坪 60-1 號，面積約 3 公頃。

<sup>123</sup> 位於三灣鄉銅鏡村 11 鄰 42-1 號。

93 年的 32 頭，23 多萬公斤。<sup>124</sup>僅存的一家乳牛場，其八成的牛乳仍由集乳廠收購，其他的則由牧場自行銷售。

### 3. 漁產

此時高山淡水養殖仍然興盛，80 年代新增了一家鱒魚養殖場，和一家甘脂魚養殖場。這些養殖場在此時多已非單純的養殖而已，幾乎皆已發展為附設餐廳、住宿（旅館或民宿）或其他娛樂設施的綜合養殖場。

#### (二) 服務市場區

80 年代以後，本區商品的銷售方式略有改變，(圖 3-7)增加的主要是農夫、產銷班和農會直接銷售農產品到國內消費者的管道。服務市場區也略有變化，整體而言轉以國內市場為主體。

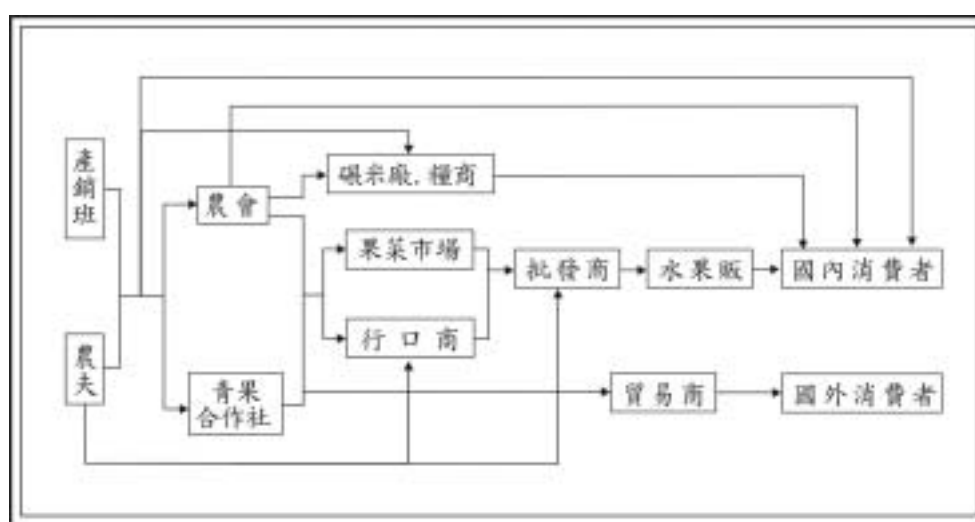


圖 3-7 中港溪中上游地區農產的銷售方式 (民國 80 年以後)

資料來源：民國 94 年 7-8 月田野調查。

### 1. 農產

#### (1) 水稻

水稻的銷路，與前期幾乎無異，仍為三光、山城和義和三家碾米廠與農會收購。較不同的是，農人收割後留下一部分自給所需稻穀者愈來愈少，乃因曬穀等農事不僅需要場地，也需人力，在農家人力愈顯不足的情況下，農人逐漸將稻穀全數交給碾米廠或農會，家庭所需的稻米再到米行購買。

此外，由於本區水質清澈無污染，所種植稻米的米質受到肯定，(陳板，2005：86) 因此為因應進口稻米的衝擊，93 年起三灣鄉公所自行購置碾米機收購三灣、南庄、頭份地區的稻米，並建立「梨鄉米」的品牌。其銷售方式，除了當地居民直接購買外，也接受機關、團體或個人透過網路訂購送貨到府。

#### (2) 茶

<sup>124</sup> 苗栗縣政府，《苗栗縣統計要覽》，83、93 年份。

80 年代以來本區茶葉在國內市場滯銷，導致茶園面積縮減地相當嚴重，茶農戶數至 94 年不到十戶。民國 70 年代後國內茶葉生產是以內銷市場為主，本區茶葉理應可透過內銷而持續增產。但是，因國內消費能力漸高，對高品質茶葉的需求日增、對中、低級茶葉的需求地點；以國內而言，凍頂烏龍、文山包種為內銷的高級茶，而新竹、苗栗所產的包種茶則為內銷的中級茶。(劉欽泉、楊振榮，1983：165) 因此，本區茶葉在 80 年代後面臨銷售價格低、缺乏銷售商問津等問題。仍持續種茶的茶農，茶園規模通常不大，所種植的茶葉也多轉以價值較高的有機茶、高山茶或槿風茶為主<sup>125</sup>；此外，通常再製作與茶相關的茶點、餐點販售，<sup>126</sup>經營茶館或設置茶展示中心，以利茶的銷售和增加收入來源。亦即，此時本區茶葉轉以自產自銷為主，故銷售範圍為國內至此消費的遊客，以及透過電話訂購、宅配銷送的地區。

### (3) 柑橘

80 年代以來因國內國民所得愈高，消費能力也愈強，對高品質的水果需求日盛，故內銷價格逐漸提升，由 80 年代初期的 24.4 元提升到後期的 29.6 元。<sup>127</sup> 另一方面，柑橘由本區至海關的外銷過程中，其間需經過抽檢、分級、分級包裝、裝櫃、貼標籤、運送等過程，在台灣工資漸興的情況下，外銷所需付給的成本也日增。因此，本鄉的柑橘外銷也維持至 83 年即結束，全部轉為內銷市場。民國 88 年本區內銷柑橘中，幾乎全以大台北地區為主要的服務市場區，<sup>128</sup> 少部分銷售至新竹。(表 3-7) 乃因銷售台北地區距離較近，且可獲得較高的價錢，以民國

表 3-7 三灣鄉農會柑橘共同運銷市場別 (民國 88 年)

市 場 別	箱	百 分 比
板 橋 市	1,559	73.8
三 重 市	249	11.8
台 北 市	231	10.9
新 竹 市	73	3.5
總 計	2,112	100.0

註：一箱=16 公斤；台北指台北第一果菜市場，三重為海源青果行，板橋包括同盈水果行、嘉南水果行，新竹為全一青果行。

<sup>125</sup> 槿風茶雖為價格高的茶種，但槿風茶需要小葉綠蟬吸食而獲得其獨特風味，故為維持小葉綠蟬的數量，茶園通常無法噴灑農藥，導致非產槿風茶的茶園因蟲害加重而品質降低；加以本區槿風茶園的規模小（相較於峨嵋鄉、北埔鄉的槿風茶園），若遷就槿風茶一年一穫的生產而捨棄其他茶種的生產，易造成收益入不敷出的情況。本區維持種槿風茶的茶園，則是透過不斷研發，使槿風茶的產量提升、品質更為精緻、產期提升為一年，同時再生產茶葉副產品者或經營果園者，才得以生存。(如三灣鄉永和山製茶廠的經營)

<sup>126</sup> 如茶粽、茶湯園、茶套餐、茶菜包、茶發糕等等。

<sup>127</sup> 農委會農業統計要覽，[http://stat.coa.gov.tw/Chinese/asp/a53\\_1.asp?start=79&done=93](http://stat.coa.gov.tw/Chinese/asp/a53_1.asp?start=79&done=93) (2006/1/11)。

<sup>128</sup> 本區柑橘、冬梨的服務市場區主要為台北都會區，其中板橋、三重的比例相當高，乃因台北第一果菜市場每日剩餘蔬果都必須報銷，供應者尚需付給報銷費；而台北縣的行口，當日未銷售完的水果，除非損壞，通常會繼續將水果販售完。

資料來源：三灣鄉農會供銷股。

92 年各地批發市場的桶柑價錢為例，台北一市 21.67 元/公斤、三重市場 14.97 元/公斤、台中市場 10.62 元/公斤、高雄市場 11.22 元/公斤。<sup>129</sup>

#### (4) 水梨

在冬梨種植轉為高接梨的同時，因為二種梨的性質不同，使得二者的銷售方式也大異其趣。冬梨又稱粗梨，屬橫山梨品系，因其果皮較厚而耐運輸，故本區冬梨主要透過農會的共同運銷，運送至國內各市場。以農會的冬梨共同運銷而言，民國 88 年柑橘的市場以台北都會區的都市最重要，共占 70.5% 的比例，(表 3-8) 新竹、桃園、中壢其次，少部分剩餘才送至鄰近的頭份販售。市場的選擇，其考量點為市場規模、價格、距離和國內各生產地分布。大台北地區因人口眾多，需求量也較大，同時價格最高，而成為最佳服務地點；<sup>130</sup> 新竹則是距離本地最近、較大規模的市場；台中都會區不列為主要考量，是因其鄰近的東勢、卓蘭、新社等地區也盛產冬梨；台南、高雄地區市場規模也大，但相較於北部各市場，則距離顯得遙遠、運費也較高。<sup>131</sup> 因此，有別於前期冬梨運銷是全台各市場，此時的市場區鎖定在新竹以北地區。

表 3-8 三灣鄉農會冬梨共同運銷市場別 (民國 88 年)

市 場 別	箱	百 分 比
板 橋 市	1,599	29.7
台 北 市	1,219	22.6
三 重 市	983	18.2
新 竹 市	589	10.9
桃 園 市	465	8.6
中 壢 市	344	6.4
頭 份 鎮	193	3.6
總 計	5,392	100.0

註：一箱=16 公斤；台北指台北第一果菜市場，三重為清風水果行、海源青果行，板橋包括同盈水果行、嘉南水果行，新竹為全一青果行，桃園是桃農，中壢為錦昌青果行。

資料來源：三灣鄉農會供銷股。

高接梨則果皮較薄，不耐運輸，較不適合共同運銷的方式。然而，卻因為肉質多水、甜度較高，品質甚佳，故得以利用產地直銷的方式，將水梨銷售完畢。其產地直銷地點有二，其一，在自家果園設置展示生產過程，讓消費者體驗農家生產過程和品嚐水梨後，再進行購買。此種銷售方式行之數年即告結束，乃因消

<sup>129</sup> 農產品交易行情站蔬果共同運銷行情，<http://amis.afa.gov.tw/coop/> (2006/1/16)。

<sup>130</sup> 民國 92 年橫山梨價格台北一市 11.07 元/公斤、三重市場 13.38 元/公斤、台中市場 8.92 元/公斤。農產品交易行情站蔬果共同運銷行情，<http://amis.afa.gov.tw/coop/> (2006/1/16)。

<sup>131</sup> 水梨在這些市場的分配，是由農會推廣股長決定與調度，依生產期中每日的供應量與各水果行當日的需求，調配水梨的市場別。



費者素質不高，常任意摘採和丟棄水梨，造成梨農的損失，故三灣高接梨的銷售轉以第二種方式為主；其二，在主要道路兩側擺設攤位，其中以中正路（省道三號）三灣段兩側攤位最為密集；此外，產地直銷也常透過網路或電話訂購、宅配送貨到府的方式進行。因此，高接梨的服務市場區即為全台遊客（以中、北部居多）、親友等。以三灣鄉曾梨農的高接梨銷售為例，其水梨有半數來自兒媳、子女的親友，半數則是自己的親友、遊客等。（圖 3-8）

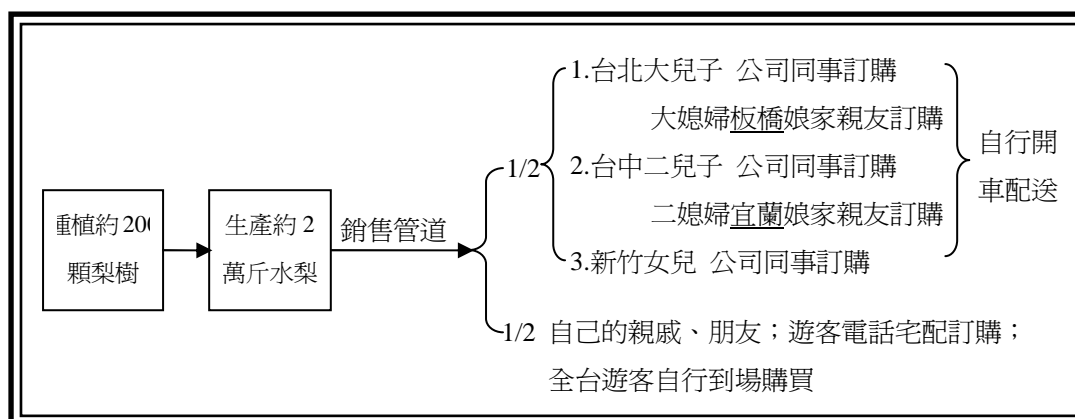


圖 3-8 三灣鄉高接梨銷售方式與銷售地的個案

資料來源：民國 94 年 7-8 月田野調查。

此種銷售方式能夠形成，乃因品質夠好，且價格與台北、三重等都會區的價格相當。以民國 92 年為例，台北一市和三重批發市場的價格，平均等級最高者 131.3 元/台斤，所有等級 91.8 元/台斤；台中批發市場最高等級者 64.3 元/台斤，所有等級平均 39.5 元/台斤；而本區高接梨的價格，依等級不同約由每台斤 70-130 不等。<sup>132</sup>在銷路上，則需靠親朋好友和遊客親至購買、滿意後向他人推銷外，同時需確保水梨品質，並建立起“個人品牌與信譽”，打響個人知名度，才能維持銷路於不墜。<sup>133</sup>簡言之，本區高接梨的直銷得以暢行，其關鍵因素在於水梨的生產不再以「量產」為主，而是追求「高品質」的生產和服務。

### (5) 蔬菜

農家所種植的蔬菜，仍以自家食用為主，剩餘部份送至傳統市場販售；南庄大南埔、員林地區產量較多者，則透過農會共同運銷，將蔬菜運送至大台北地區。（表 3-9）此時所出現的專業蔬菜栽培農場，包括位於低海拔的有機蔬菜農場和高海拔的高冷蔬菜區，其服務市場區則有別於前者。三灣晴晨農場的有機蔬菜，銷售範圍並不在本地，而是直接接受訂單，將蔬菜送往大台北地區、桃、竹等地；二坪、大湳的高冷蔬菜，在初期主要透過農會的工同運銷，將蔬菜送至台

<sup>132</sup> 農產品交易行情站蔬果共同運銷行情，<http://amis.afa.gov.tw/coop/>（2006/1/16）。

<sup>133</sup> 三灣農民打響個人知名度的方式之一，是在水梨的紙箱上印上自己的姓名或果園名稱、地址、訂購電話、水梨規格、水梨種類和劃撥帳號。

北果菜市場；90 年代以來，因應休閒產業的興起，除了仍共同運銷至台北市外，少部分也在傳統市場販賣，或由遊客直接購買。

表 3-9 中港溪中上游地區蔬菜共同運銷至台北市成交量（單位：公斤）

年	成交量	年	成交量	年	成交量	年	成交量
80	10,507	83	141,692	87	78,599	91	19,306
81	47,050	84	121,108	88	80,841	92	38,543
82	58,534	85	47,313	90	23,268		

註：民國 86 和 89 年沒有蔬菜共同運銷至台北市。

資料來源：台北農產運銷公司，《果菜運銷統計月報》，80-90 年 12 月。

### （6）一葉蘭

80 年代以來，在大坪地區的一葉蘭栽培，因為長期種植而病蟲害連連，導致生產量逐漸減少。（表 3-10）為解決此一問題，遂於 87 年在海拔較高的鹿場（1,200 公尺）地區，改以網式高架床無土介質來栽種，並以高架床的栽種方式與前述土壤畦栽種作對照；同時，改以噴灌自動化灌溉，以提高生產效率，（黃梅玉，2005：14）促使 90 年以後一葉蘭產量大為增加。一葉蘭的銷路，出口的比例向來很高，80 年有 38.6% 外銷，但外銷比例逐年地減低，92 年即降為 15.6%。外銷管道，通常是農民將一葉蘭交給農會，再由農會透過貿易商出口。相對於出口，內銷量有顯著的提升，主要是因為台灣對一葉蘭此種高級花卉的需求量日增。

表 3-10 中港溪中上游地區一葉蘭產量與銷售值（民國 80-92 年）

年	生產量（粒）	出口量（粒）	內銷值（元）	總產值（元）	出口/生產（%）
80	585,500	226,000	15,000	2,860,840	38.6%
81	553,100	207,600	15,000	2,869,152	37.5%
82	537,800	197,800	30,000	3,144,398	36.8%
83	489,000	168,000	30,000	2,828,080	34.4%
84	487,000	160,000	75,000	3,003,000	32.9%
85	481,350	156,500	97,000	3,231,525	32.5%
86	472,850	151,500	130,000	3,177,100	32.0%
87	482,800	154,800	140,000	3,640,736	32.1%
88	463,000	144,000	180,000	3,589,120	31.1%
89	484,000	140,000	900,000	4,398,800	28.9%
90	497,500	127,500	1,500,000	5,063,525	25.6%
91	880,000	127,500	2,440,000	6,105,375	14.5%
92	800,000	124,768	4,000,000	8,622,500	15.6%

資料來源：黃梅玉（2005），《南庄鄉一葉蘭生產效率之衡量—成本邊界函數之應用》，私立中原大學國際貿易研究所碩士論文，頁 2。

事實上，一葉蘭的內銷價格高於外銷價格，外銷價格依根球大小（小球~特大球）由 13 到 23 元不等，內銷價格則介於 20-30 元（中球~特大球）之間，故內銷可以獲得更多的收益。然而，因國內對一葉蘭的需求量還無法本區所有量產，而日、荷等國卻對台灣一葉蘭的需求高，故出口仍勢在必行。

在一葉蘭的銷售對象中，據南庄鄉農會的說法，外銷對象約有八成是日本，其次為歐美國家。由於南庄是國內最主要的生產地，因此全國一葉蘭外銷比例應能反映南庄一葉蘭的外銷對象，由表 3-11 中可知日本為最重要的外銷對象，其次為荷蘭。內銷的管道，則非透過農會，而是各地花市直接向農民購買，其中以台北建國花市數量最多，其次為桃、竹、台中、高雄等地市場；另外則是本區觀光產業興起後，直接到本地購花的遊客。

表 3-11 台灣地區一葉蘭外銷值與百分比（新台幣千元；%）

年	日本	荷蘭	南非	德國	美國	奧地利	韓國	義大利	加拿大	香港	總計
85	2,686 (94.8)	-	-	-	78 (2.8)	-	-	-	69 (2.4)	-	2,833
86	2,222 (53.3)	1,643 (39.4)	298 (7.1)	-	7 (0.2)	-	-	-	-	-	4,170
87	1,575 (81.0)	357 (18.4)	-	-	12 (0.6)	-	-	-	-	-	1,944
88	1,022 (64.2)	520 (32.7)	-	-	47 (3.0)	-	-	-	2 (0.1)	-	1,591
89	1,453 (62.2)	882 (37.8)	-	-	-	-	-	-	-	-	2,335
90	899 (94.0)	-	-	-	54 (5.6)	-	-	-	-	3 (0.3)	956
91	409 (39.6)	293 (28.4)	-	-	-	156 (15.1)	-	115 (11.1)	19 (0.8)	41 (4.0)	1,033
92	245 (21.5)	604 (53.0)	-	272 (23.9)	-	-	-	-	-	18 (1.6)	1,139
93	635 (45.6)	595 (42.7)	-	-	-	-	143 (10.3)	-	-	20 (1.4)	1,393

資料來源：黃梅玉(2005)，〈南庄鄉一葉蘭生產效率之衡量—成本邊界函數之應用〉，私立中原大學國際貿易研究所碩士論文，頁 16。

### (7) 竹筍

本區綠竹筍仍以鮮筍銷售，大多由大盤商收購後再販售到各地餐廳；少部份由筍農直接在傳統市集擺攤販賣。桂竹筍則自 85 年起由南庄鄉農會收購，並由農會供銷部負責加工、包裝，製成桶筍（20 斤）和禮盒（5 斤），再由農會負責銷售。區內大多桂竹都由農會所收購、加工，僅少數在傳統市集銷售。

農會的筍製品之銷路，桶筍（每年約 4,000 桶）約有三分之一（1,500 桶）銷售到本地各行政機關、餐廳，或者在農會展示中心展售；<sup>134</sup>有三分之二則由批

<sup>134</sup> 「南庄鄉農會展售中心」位於南庄鄉中正路 195 號。農會每年四月到五月中旬收購桂竹筍，經加工後，約在當年十二月即可將所有桂竹筍產品銷售完畢。

發商收購，再販售到台北、中壢等地。

## 2. 畜產

此時本區三家乳牛廠在關閉前仍以將軍鮮乳廠為其銷路，在三家乳牛廠關閉、一家轉型經營後，僅剩一家伯恩牧場持續供應牛乳。隨後，因將軍鮮乳廠經營不善而轉由愛之味食品公司經營，故 93 年十月起伯恩牧場牛乳遂改由愛之味公司收購，但仍出產「將軍牌」乳製品。

80 年代以來，隨著將軍鮮乳廠收乳量漸減、收乳價格愈低，且工資高漲的情況下，伯恩牧場於 90 年將牧場改為「伯恩乳牛教育生態園區」，同時經營乳牛導覽與解說、發展乳牛相關製品與餐飲等。故 90 年後，牧場內約 130 頭的乳牛，有八成的牛乳量仍送至鮮乳廠加工，鮮乳廠再製成乳品銷售國內各地；其餘兩成牛乳則一部份自製成鮮奶，供消費者宅配服務、製作鮮乳相關餐飲出售，或提供遊客品嚐。牧場的客源，依場主的說法，大多來自台北、桃園、新竹等苗栗以北鄉鎮市，台中、彰化地區居次，彰化以南相當罕見。

## 3. 漁獲

此時的鱒魚養殖場，因大多已結合餐廳業，同時 80 年代中期以來本區觀光旅遊業興盛，吸引不少遊客前來至此，使得鱒魚的銷售方式也有所變化。以南庄鄉鱒魚養殖場 E9 為例，每年約生產 20-25 萬尾鱒魚，鱒魚不再全數供應中盤商，而有三分之一提供本區新興的多家餐廳，以及三分之一供應給日見眾多的遊客和宅配運送。由於後兩者的價格較高，因此即便近年來本區鱒魚養殖數量有漸減之勢，但是普遍收入卻有增加之態。(圖 3-9)簡言之，鱒魚的服務市場區包含了竹、苗、台的中盤商，和以北部地區為主的遊客。

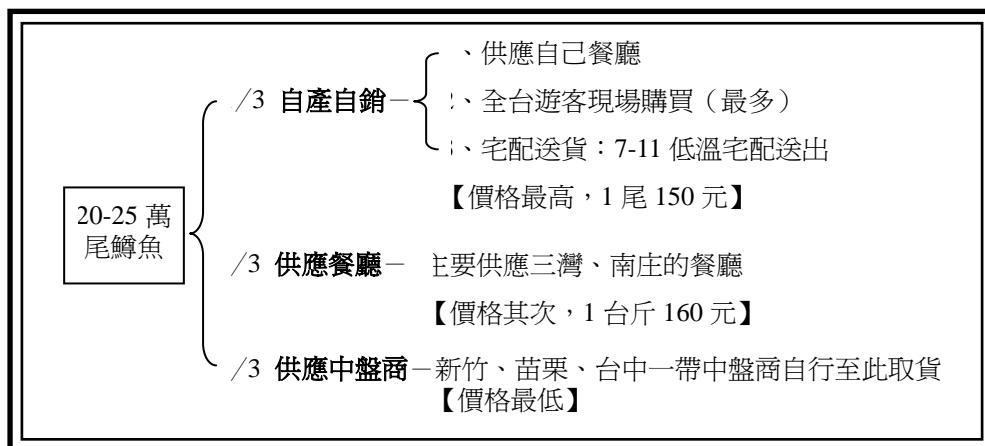


圖 3-9 南庄鄉鱒魚銷售方式與銷售地的個案

資料來源：民國 94 年 7-8 月田野調查。

## 二、勞務的服務市場區

### (一) 勞動力外流

80 年代以來本區勞動力仍逐漸減少中，但移出人口逐年遞減少，且淨遷移

人口佔總人口的比例也下降，表示勞動力的流失已經有減緩的趨勢。這些外流人口的動向仍以國內地區為主，其中苗栗縣約佔四成三、其他縣市平均有一半的比例最重要，而有近 5%移向台北市。移往國外的人口比例極低，平均約 1%，不是勞動力移出的主要地點。(表 3-12)

表 3-12 中港溪中上游地區移出移入人口數 (民國 83-91 年)

年	遷入人口數	遷出人口數							
		總計	往外國	台北市	高雄市	金馬地區	其他省市	本省他縣市	本縣他鄉鎮市
83	1,040	1,605	4	53	9	0	0	836	703
84	1,003	1,544	8	70	10	0	6	838	612
85	888	1,507	17	60	6	3	1	791	629
86	1,071	1,542	3	69	4	1	0	764	701
87	1,077	1,547	1	66	5	0	0	704	770
88	748	1,262	4	72	5	0	0	619	562
89	793	1,324	7	76	4	0	0	620	617
90	882	1,004	5	38	9	1	0	509	442
91	969	1,209	3	80	7	3	0	573	543
92	699	1,005	8	46	8	0	0	474	468
93	716	933	18	40	11	0	0	415	449

資料來源：苗栗縣政府，《中華民國苗栗縣統計要覽》，83-93 年份。

## (二) 勞動力的服務市場區

此時本區工廠所需的員工數減少，農業從業人口也逐漸減低，而商業、服務業尚未大肆興起，故就業機會不增反減。此現象導致留在本區就業的勞動人口比例減低，由 79 年的 59.6% 降到 89 年的 49.5%。他區的就業範圍中，有 39.1% 就業於桃園縣南部、新竹縣、苗栗縣和台中縣北部的鄉鎮市，(圖 3-10) 其餘 10.4% 則是在上述地區以外就業。<sup>135</sup> 其就業地點的範圍較前期更為擴張，乃受到汽車的普及和交通建設的影響。居民最常選擇的就業地點，則是鄰近或交通便利，且工、商業發達的鄉鎮市，其中，以頭份鎮的比例 (16.3%) 最高，次高的地區則由竹南鎮改為新竹市 (8.9%)，竹南鎮 (5.1%) 列居第三，再其次為中壢市 (2.1%)。

此外，受限於主計處的統計，尚有 874 (10.4%) 居民的就業地點不在圖 3-9 範圍的「其他鄉鎮市區」，表示本區的服務市場區應已擴及更廣的範圍。

<sup>135</sup> 受限於行政院「十五歲以上就業者按工作地與居住地分—按現在居住地區分—新竹苗栗區」的統計，除竹、苗兩縣和桃園、台中縣部份鄉鎮市外，本區 10.4% 在其他鄉鎮市的就業地點無法得知是那些地點。但是，可以確定的是，必定是在上述地區以北或以南的地區，顯示本區勞務服務市場區應可達台中縣其他鄉鎮市和台北縣、市。

### 三、小結

中港溪中上游地區的服務市場區，以**農產品**（商品）而言，前期外銷的茶葉和柑橘皆轉以內銷市場為主，僅一葉蘭仍銷售以銷售日本、荷蘭等國家為主要市場，但內銷的比例有增加的現象；其餘農產皆服務國內各地的市場區。因此，不論農作種類或數量，外銷的比例都較前期來的少。而本區農產品的內銷市場，除了種類和各項農作供應比例提升外，最大的不同的“質”的改變，即由過去將全數農產品送到都市、都會區消費者手中，轉為吸引都市居民至產地直接消費的型態。以**勞務**而言，此時移至國外的勞動力比例僅 1%，若將其視為為國外提供的勞動力，比例也相當低；而國內的服務市場區則較前期範圍更為擴大，是本區主要的勞務供應地。

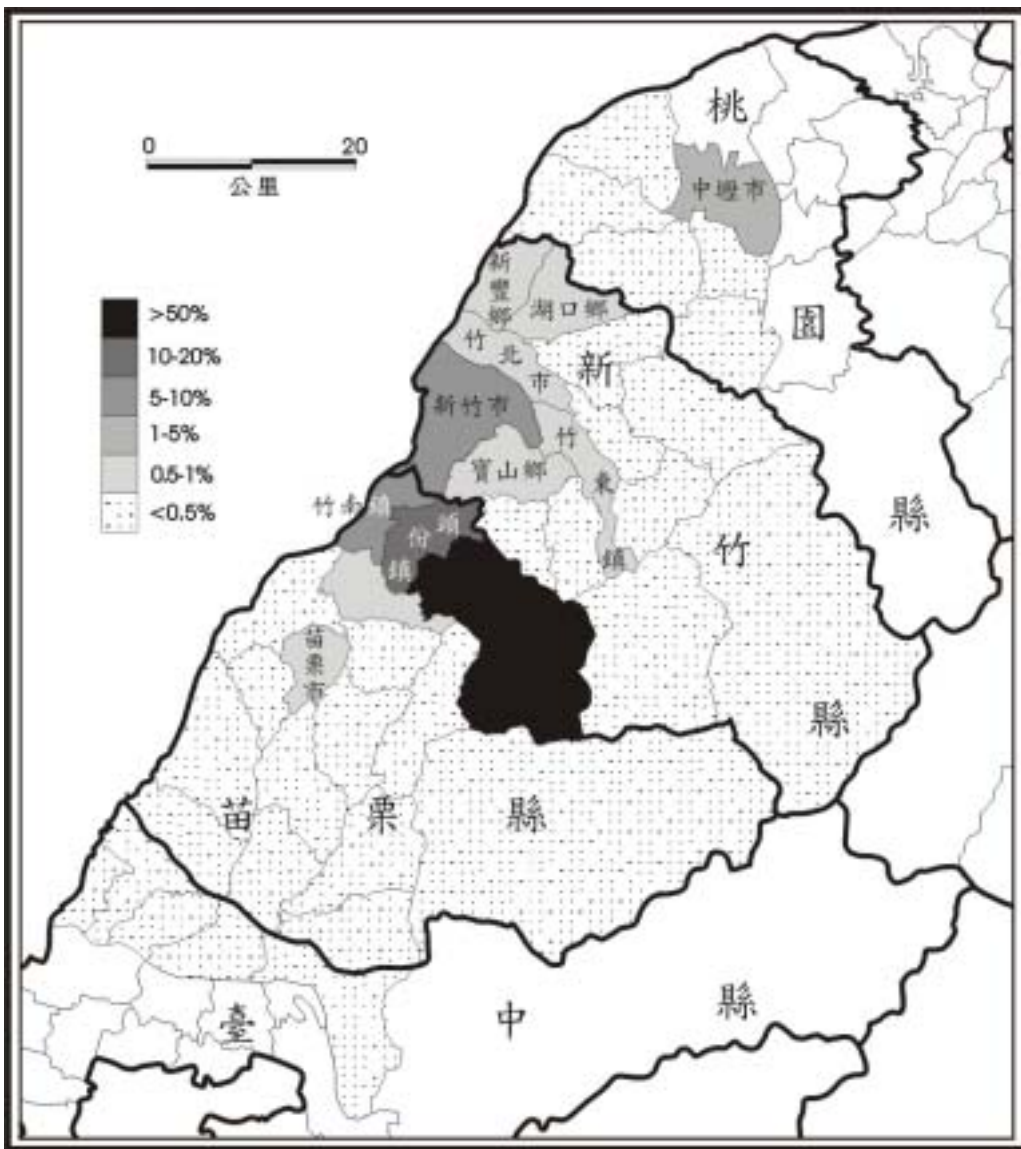


圖 3-10 中港溪中上游地區勞務服務市場區（民國 89 年）

資料來源：行政院主計處「十五歲以上就業者按工作地與居住地分—按現在居住地分—新竹苗栗區」，  
<http://www.dgbas.gov.tw/public/Attachment/53810592771.pdf>（2006/1/1）。

### 第三節 中港溪中上游地區服務市場區未逐漸擴展國外的因素

從前兩節的討論中可知，80年代以後中港溪中上游地區的服務市場區，不論商品或勞務，都沒有明顯地擴及國外，尤其商品服務國外的種類和比例都是下降的。這樣的結論，似乎與本文第二章探討的去距離化、去領域化之結果背馳而行：在距離阻礙減弱、領域藩籬逐漸模糊的情況下，鄉村地區理應也可以漸低的運輸成本、更短的交通時間以及較少的關稅、非關稅障礙，進入國外市場，但是中港溪中上游地區卻呈現相反的情形，與本文第一章提出的假說二不盡相符。換言之，在去距離化、去領域化的過程中，台灣鄉村地區的服務市場區，非但沒有逐漸擴及國外市場區的趨勢，其市場區還由國內、國外的空間範圍，逐漸縮小為以國內為主。

若進一步檢視全台的農產產量與農產進出口，可以發現，全台農產品總產量自70年代以來逐漸減少，亦即所能提供的商品量也在減少中。同時，農產外銷量也呈現整體下滑的趨勢，(圖3-11)其中「魚類及其製品」和「花卉及其種苗」出口量有增加，其餘都在減量中。這顯示，國內鄉村所能提供的商品減少，而提供國外市場的數量也縮減；鄉村的服務市場區並未明顯地向國外擴展，或在原本的國外服務市場區範圍上再加以擴張。

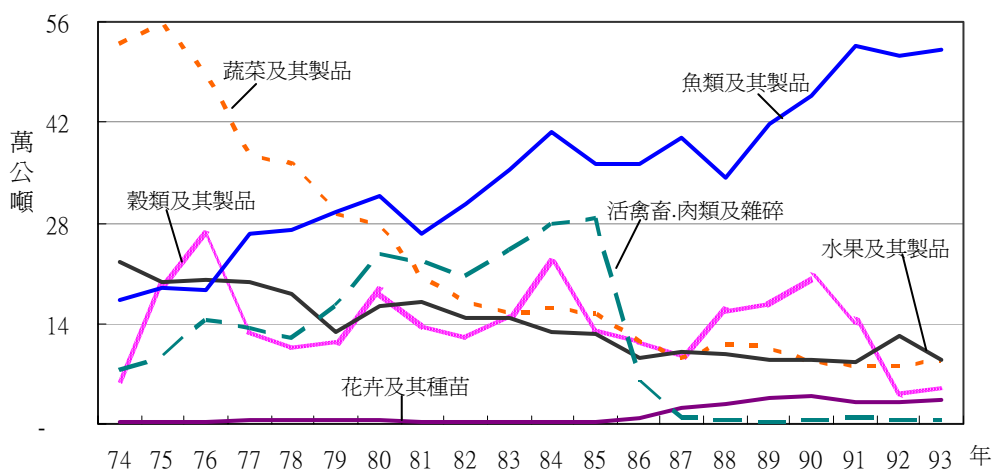


圖 3-11 台灣主要農產品外銷量 (民國 74-93 年)

資料來源：農委會農業統計要覽，[http://stat.coa.gov.tw/dba\\_as/asp/a62\\_1.asp?start=74&done=93](http://stat.coa.gov.tw/dba_as/asp/a62_1.asp?start=74&done=93)  
(2006/1/25)

由此可知，台灣鄉村在全球化過程中，鄉村的服務市場區並未如都市的需求來源地一般擴張。因此，以下即探究在全球化過程中，台灣鄉村地區之服務市場區，未能逐漸擴及國外的因素。以下茲分七點個別討論之。

#### 一、輻輳與輻散的影響

Dicken 曾說道：「時空收斂對世界主要城市的影響程度較深…對鄉村地區的

影響則較淺。」顯示去距離化的影響具城鄉差異。以中港溪中上游地區而言，其交通建設雖不如都市地區發達，但仍持續經歷去距離化過程（只是速度較都市地區來得慢），易達性也逐漸地提升：本區 60 年代的對外道路，主要為由南庄蓬萊村到員林村的縣道 124 號甲，和連接南北向的省道 3 號；前者通至頭份、竹南鎮和獅潭鄉，後者則是通往北部、中南部的要道。民國 68 年，中山高速公路通車，在頭份設有交流道，本區可以由省道三號接縣道 124 甲通往頭份交流道，再行至其他地區，加速了本區與他地之間往來的時程。85 年第二高速公路竹南—新竹段通車、86 年新竹以北二高系統完工，因本區距離中山高頭份交流道較近，故二高對本區的影響較輕微。此外，本區內的道路也持續建設，如新設鄉道、道路拓寬、鋪設柏油等等。

這些交通建設，搭配出現愈來愈多的便利商店，<sup>136</sup>宅配逐漸興起，使得勞務和商品向外輸送的便利性提高，「距離」的阻礙逐漸減弱。如本區 80 年代後出現的“產地直銷”即是去距離化影響下的表現：除了將市場區拓展至全台各地外，也改變了昔日將多數農產品運送至市場等待消費的型態，轉為部份農產仍送至消費市場，有些農產則是各地消費者依需求而利用網路訂購，有些農產品是由各地消費者逕至產地購買。這些銷售型態的前提，即為交通和通訊的便利。以國內市場而言，直銷、宅配等銷售方式都使得農產品的服務區較昔日共同運銷來的廣。

此外，去距離化（或時空收斂）的結果之一為運輸成本中運費所占的比例降低。以台灣而言，農產品在運銷過程中運費所占的比例確實有下降的情形，茲以中港溪中上游地區有生產的稻米和柑桔為例。（表 3-13）<sup>137</sup>稻米運費佔運銷成本的比例在 81 年較 75 年稍有提高，至 86 年又降至更低；柑桔運費所占運銷成本的比例則是一路下降，又以 80 年代的下滑幅度較劇烈。運費在運輸成本中的比例降低，即表示農產運銷距離的遠近在農產運輸過程中的重要性減低，有助於農產運往距離更遠的地方。

表 3-13 台灣地區稻米、柑桔的運費及其占運銷成本的比例

年	稻 米		柑 桔	
	運費(元/百公斤)	運費 / 運銷成本 (%)	運費(元/百公斤)	運費 / 運銷成本 (%)
75	23.0	2.2%	72.1	3.6%
81	46.4	3.1%	64.1	3.4%
86	35.7	1.9%	40.1	1.8%

資料來源：行政院主計處，《中華民國台灣地區農漁產品運銷實況調查報告》，77、82、87 年出版。

上列交通、通訊的革新，促使鄉村地區與國內其他鄉村地區和都市地區有輻輳的趨勢，故中港溪中上游地區的國內服務市場區有所擴大，由北部為主擴展

<sup>136</sup> 本區至 94 年底為止共有三家便利商店。

<sup>137</sup> 在《中華民國台灣地區農漁產品運銷實況調查報告》中，列出運銷成本的農作種類有限，故此處僅選擇中港溪中上游地區有生產的稻米和柑桔為例。



到中、北部地區的情況。其次，鄉村地區由於交通、通訊革新（時空收斂）都較都市地區不顯著，使得鄉村地區與國外間的時間距離相對較長，故與國外之間呈現輻散的趨勢，也成為鄉村農產品無法擴及國外的因素之一。

除了輻輳的趨勢促使鄉村農產品無法擴及國外以外，尚有其他六點因素也影響著鄉村的服務市場範圍，以下分別探討之。（第二至七點）

## 二、去領域化中的限制

民國 60-70 年代以來，台灣因貿易自由的腳步較世界自由化的腳步慢，以及為了得到他國支持台灣加入 WTO，導致台灣在貿易自由化的過程中，對他國的貿易談判與要求有較多的讓步。尤其 80 年代後與多數國家的雙邊協議與我國提出的入會開放承諾，其重點之一是開放各國保護程度都較高的農產品，致使國內都市地區今日充斥著琳瑯滿目的國外農產品。在這樣雙邊與多邊的談判過程中，並不代表台灣也同時獲得我國開放給他國的關稅、非關稅限制；相反地，台灣在加入 WTO 後，他國設立的各項進口限制，常成為我國農產品外銷的阻力。以民國 93 年為例，對我國貿易障礙的國家有 54 個，<sup>138</sup>數量多達 341 個，其中非關稅障礙、服務業、投資、關稅等障礙最多。（表 3-14）

表 3-14 各國對台貿易障礙內容與數量（民國 93 年）

經貿障礙	數量	經貿障礙	數量	經貿障礙	數量	經貿障礙	數量
非關稅	68	智慧財產權	27	其他經貿障礙	11	競爭政策	6
服務業	55	政府採購	22	爭端調解	10	原產地證明	3
投資	45	關務程序	20	商務人士移動	10	通關程序	1
關稅	35	標準與符合性	18	檢驗檢疫	9	檢驗制度	1

資料來源：中華經濟研究院（台灣 WTO 中心）各國對台貿易障礙彙編，<http://taiwan.wtocomer.org.tw/barrier/annual.asp>（2006/2/4）。

以農產品而言，台灣加入 WTO 後也遭遇不少農產品的經貿障礙，使得農產品的出口值反而下降，外銷更顯困難。（蔡宏進，2003：6）在農產品的貿易規範中，以“檢疫規定”所造成的外銷障礙最顯著，即 WTO 的「食品安全檢驗與動植物防疫檢疫措施協定」（SPS 協定）。檢疫的目的，是為了避免動、植物疫病蟲害入侵，以保障各國農業生產環境安全的措施。（吳雅芳等，2004：9-11）因此農產品的外銷，須配合輸往國的規定，出口前在國內先驗合於輸往國之植物檢疫規定，<sup>139</sup>再送至輸往國檢驗一次；或由輸往國直接派員到輸出國檢驗。由於檢疫是農產品進入他國的先決條件，故時常淪為各國保護其國內農業生產的利器。

台灣位於高溫多雨的副熱帶地區，農作物常受病蟲之害。其中，東方果實蠅、瓜實蠅二者，是危害多種蔬果，並被多國列入植物檢疫之重要害蟲。故儘管

<sup>138</sup> 歐盟為一個貿易實體國，其中還包括 25 個會員國。

<sup>139</sup> 商品檢驗法施行細則第一百條。（經濟部 83 年 11 月 23 日公佈）

台灣自 60 年代以來，陸續開放多項農產品進口，但是台灣大多數國產蔬果無法順利外銷是美、日等國；（丁文石，2001：50）與台灣農產品往來的主要國家，也對我國則仍設有許多農產品檢疫設定，造成我國農產外銷的限制。在農委會「目前我農產品外銷面臨之困難及問題」中，名列各國對我的檢疫障礙：以日本而言，台灣目前可出口之水果僅限於香蕉、鳳梨、大白柚、荔枝、愛文芒果、椪柑、葡萄等，其中除香蕉、鳳梨外，均須經過低溫冷藏或蒸熱處理方可輸日，另，日本針對不同品種，要求不同的檢疫標準，加重非關稅貿易之障礙，以木瓜為例，近期日本可望開放進口我國之木瓜，僅限於台農二號之品種；以美國而言，我可出口之水果僅限於荔枝、芒果及楊桃三種，且均須經檢疫處理；畜產品亦因口蹄疫病無法外銷。另，我具競爭力之番石榴、蓮霧等皆仍受限於檢疫問題，無法輸銷美國、日本。<sup>140</sup>

除了他國對我國的限制外，國內防疫技術的精進，可確保農產的品質，並保障農產出口後不因他國的檢疫而遭退回；而檢疫體系的完善，則可提升農產外銷過程的效率。儘管防疫、檢疫處理一直是農產外銷的前提，但台灣的外銷檢疫制度，一直至 79 年申請加入 GATT，爲了配合 GATT（WTO）所揭示的符合國際標準、準則或建議的檢驗、防疫措施，<sup>141</sup>具有科學原理、證據的檢疫法規，和遵守其規定的管制、檢驗、核可程序等等，<sup>142</sup>以及後來 87 年成立動植物防疫檢疫局後才較爲健全。<sup>143</sup>由於檢疫制度建立時間較晚，至今國內農產品防疫體系與出口檢疫制度仍存在諸多問題，如檢疫時間過久、檢疫人員不足、檢疫效率欠佳、檢疫系統的疏失等等，這些都是目前農產檢疫工作的瓶頸，<sup>144</sup>故國內檢疫、防疫制度的不完善，也影響著台灣農產品的出口銷路。因此，檢疫已成爲台灣農產品外銷的主要障礙，故「加強植物重要有害生物檢疫及處理技術，以落實檢疫把關及突破國產農產品外銷檢疫限制」，也成爲今日國內植物防疫檢疫的主要目標之一。<sup>145</sup>

簡言之，儘管台灣去領域化的過程相當顯著，但在此過程中他國對台灣的檢疫限制，或國內本身農產品防疫、檢疫制度的缺失，都是台灣鄉村地區農產品的服務市場區無法逐漸擴及國外的重要因子。

<sup>140</sup> 直接引自農委會農業政策加強農產品國際行銷方案「目前我農產品外銷面臨之困難及問題」，<http://bulletin.coa.gov.tw/view.php?catid=4896>（2006/2/4）。

<sup>141</sup> 指「國際植物保護公約(IPPC)」和食品標準委員會（CODEX）所訂國際植物防疫檢疫標準。

<sup>142</sup> SPS 協定附件 A 中，名列檢疫或防疫措施包括了「所有相關法律、政令、規定、要件和程序，特別是包括最終產品的標準；加工與生產方法；測試、檢驗、發證與核可程序；檢疫處理，包括有關動物或植物運輸或運輸中維持動植物生存所需材料的規定；相關統計方法、取樣程序與風險評估方法的規定；以及與食品安全有直接關係的包裝與標示規定」。（資料來源：農委會翻譯 SPS 協定 <http://www.baphiq.gov.tw/main/object/images/SPS.pdf>，2006/2/5）

<sup>143</sup> 「植物防疫檢疫法」於民國 85 年公佈，而「植物防疫檢疫法施行細則」於 92 年十月才定立。

<sup>144</sup> 國科會舉辦「第六次全國科學技術會議」預備會議提案，<http://www.nsc.gov.tw/pla/6thNSC/forum/Title4/text/4-4-3.doc>（2006/2/6）；農委會動植物防疫檢疫局「進出口業者反映意見」改進措施或執行情形，<http://www.baphiq.gov.tw/main/>（2006/2/6）。

<sup>145</sup> 行政院農委會（2005），《植物防疫檢疫領域科技發展方案中程綱要計畫書》，台北：農委會，頁 5。

### 三、國內工資的抬升

台灣在 60 年代以後，伴隨經濟的迅速成長與二次能源危機，導致台灣工資逐年高漲；加以，國內農業生產規模較小，導致農業生產成本較高，影響外銷的競爭力。較顯著的例子是茶葉的例子，60 年代末期後台灣茶葉的生產成本不斷提升，以民國 70 年和 93 年的生產費用比較，(表 3-15) 生產費用分別成長了 2-4 倍。生產費用的提高，有一大部分是來自於勞力成本的高漲。以中港溪中上游地區的茶農而言，當勞力成本提升時，除非拋荒或轉作，通常爲了節省人工支出，常以機器採收茶菁代替人工採收。但這樣的作法，卻導致茶菁的品質降低，價格下跌，茶農反而遭受損失。由於勞力成本提升使價格也抬升，加上部分茶品質的降低，促使台灣茶葉的外銷市場競爭力減弱，60 年代末期外銷量開始走下坡。

表 3-15 台灣地區機剪與手採茶菁每公頃生產費用和人工費用 (單位：元)

年	茶菁 (機剪)		茶菁 (手採)	
	生產費用	人工費	生產費用	人工費
70	48,914	26,327 (53.8%)	154,916	110,734 (71.5%)
93	244,398	97,516 (39.9%)	471,546	301,956 (64.0%)
成長幅度	4.0 倍	2.7 倍	2.0 倍	1.7 倍

資料來源：台灣省政府農委會農糧署 (1982)，《台灣農產品生產成本調查報告》，南投：台灣省農林廳，頁 30-35；行政院農委會農糧署 (2005)，《台灣農產品生產成本調查報告》，頁 32-33。

勞力生產成本提高，對農產品外銷出口的阻礙，除了出現在生產過程中，也表現在產品運銷的過程。根據青果合作社三灣集貨場場長的說法，本區柑橘外銷在 80 年代初期即中斷，主要來自於雇工工資的高漲。若以台灣地區柑桔運銷的工資成本來看，(表 3-16) 運銷過程中確實雇工的工資大幅提升，尤其 80 年代工資上漲了近兩倍，而工資占運銷成本的比例也成長了 1.4 倍，並在運銷過程中的重要性大爲提升。

表 3-16 台灣地區柑桔的雇工工資及其占運銷成本的比例

年	運銷過程的雇工工資 (元 / 百公斤)	占運銷成本比例 (%)
75	45.5	2.2
81	67.8	3.6
86	191.9	8.6

資料來源：行政院主計處，《中華民國台灣地區農漁產品運銷實況調查報告》，77、82、87 年出版。

### 四、國內農業競爭力不足

台灣因面積小，土地分割零碎，平均每戶農家的農作土地遠較西方國家來的小，(表 3-17) 農業經營的規模也小。台灣農業的小農經營型態，在不同的經濟發展階段，其所扮演的角色不同。

民國 40-50 年代，「台灣農業是高生產力的農業，小農經營型態及其效率可以在國際市場上競爭」；(直接引自謝森中、蕭國輝，1994：103) 配合當時「以農業培養工業」的政策，農業大量外銷以換取工業發展所需的資本。然而，自 60 年代以後，隨國內經濟的成長、國民所得的提高與工資的日益提升，在農家經營規模無法擴大的情況下，農家所得難以提升，使農家紛紛離農，或者逐漸以兼業的方式持續小農經營的生產方式。此時小農經營型態的經營，因缺乏企業經營的效率，(陳希煌，1988：52) 促使國內農產品的價格常高於國際價格，(黃樹仁，2001：234) 因此，在自由貿易的環境下，我國農產品在國際市場中的競爭力已大為削弱。

此外，80 年代以後的中港溪中上游地區，隨著農業人口與耕地面積的縮減，農家規模愈形縮小。在農家規模小的情況下，產量並不算多，若尚需供應國內市場的話，則沒有足夠的產量可以穩定地供應出口。<sup>146</sup>

## 五、國際市場的變化

國際市場的變化，也影響到農產的外銷情形。以茶葉為例，台灣的主要外銷國日本在 60 年代後也開始致力發展茶產業，提高茶葉自製率；而次要出口國摩洛哥則是在 70 年通貨膨脹後物價高漲，對我國茶葉的需求降低。加以，東非部分生產成本較低的國家也興起產茶，逐漸分食我國茶葉市場。(劉欽泉、楊振榮，1983：64) 這些因素，都促使我國茶葉服務市場區逐漸地縮小，不僅如此，茶葉作為清末以來的主要出口品，在民國 80 年後進口量開始超越出口量，貿易值在 90 年開始入超。<sup>147</sup>

## 六、替代品的出現

中港溪中上游地區的桂竹，在 60-70 年代是重要的外銷品，主銷日本。在 70 年代中期以後，竹子的外銷量急速減少，除了是因國內工資、原料成本提高，導致價格無法與中國、東南亞的竹製品競爭外，(李守仁，1993：25) 塑膠製品、水泥建材的普及，也是國內、外竹製品皆大減的原因。是以，科技的發展、新替代品的出現，也造成服務市場區的縮減。

表 3-17 各國農戶平均農場面積 (公頃)

國家 (年)	農戶數	平均農場面積
台灣 (1999)	787,407	1.08
南韓 (1999)	1,381,637	1.37
日本 (2001)	3,072,000	1.56
法國 (1997)	679,800	41.68
美國 (2000)	2,172,080	175.63

資料來源：直接引自黃樹仁 (2001)，《心牢：農地農用意識形態與台灣城鄉發展》，台北：巨流，頁 235。

<sup>146</sup> 2005 年 8 月訪問青果運銷合作社新竹分社三灣集貨場周場長資訊。

<sup>147</sup> 台灣省政府農林廳 (1991)，《中華民國 78 年台灣地區主要農畜產品生產及進出口量值》，南投：台灣省政府農林廳，頁 26；國貿局進出口貿易統計，<http://cus93.trade.gov.tw/fsci/> (2006/2/9)。

上列二~六點原因，都是國內農產品不具競爭力和不利於外銷的因素。而國內鄉村的服務市場區在無法外銷的同時，適逢國內經濟成長、消費能力提高和對農產品的需求量提升，因此國內市場成爲國內鄉村地區農產品的最佳出路。以下第七點，即探討國內需求提升對農產品銷售的影響。

## 七、國內需求的提升

台灣自 60 年代來隨經濟的成長，國民所得不斷地提升，70 年代有平均每年 12.6% 的成長，89 年國民所得達 12,781 美元的最高值。國民所得的提升，表示國民消費能力也逐漸提高，(圖 3-12) 平均每人民間消費支出伴隨每人國民所得的成長而增加。每人國民所得從民國 60 至 90 年間成長 27.9 倍，同時期平均每人民間消費支出成長了 33.3 倍；加以，民國 77 年以後國內每人平均民間消費支出的成長率，常明顯高於平均每人國民所得和平均每人國民生產毛額的成長率，可見國內人民消費能力之強。

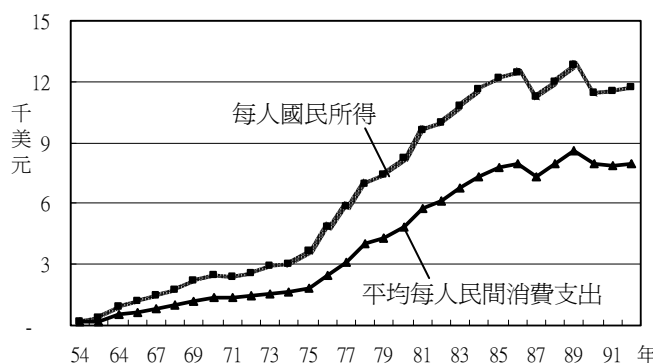


圖 3-12 台灣每人國民所得與平均每人民間消費支出(民國 54-93 年)

資料來源：行政院統計處平均每人所得與消費，<http://www.stat.gov.tw/public/Attachment/6141032171.XLS> (2006/2/7)。

國民消費能力提升，表示在食衣住行育樂各方面的需求也增

加。國內對農產品的需求，可以從圖 3-13 中窺知：<sup>148</sup>台灣的農業生產量未有明顯增加，而進口的農產品則呈現了增加的趨勢，且其消長大致與國內供給量相符，顯示國內對農產品的需求，國內本身供應不足的部份，多由進口的農產品來填充。整體而言，國內在農產的需求上已逐步地提升。

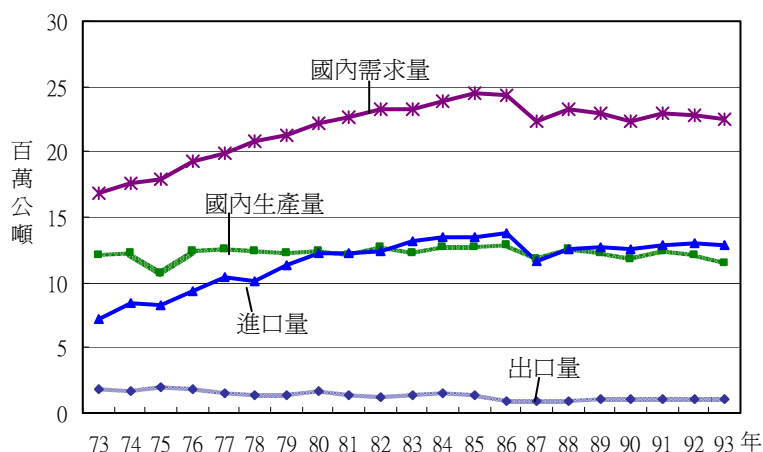


圖 3-13 台灣糧食供給、生產、進出口量 (民國 73-93 年)

資料來源：農委會，《糧食供需年報》73-93 年份，<http://bulletin.coa.gov.tw/view.php?catid=1555> (2006/2/8)。

國人對進口農產品的需求日增，一方面是因

<sup>148</sup> 此處糧食包括穀類、薯類、糖及蜂蜜、子仁及油籽、蔬菜、果品、肉類、蛋類、水產、乳品、油脂等類別。

不少國外農產品的價格低於國內的農產價格，<sup>149</sup>消費者能以較低的價格享有相同的農產品外；另一方面不少國外標榜高品質、高價格的農產品，也符合國內消費者對農產品的需求趨於多元化和高品質化的需求，如民國 92 年，開放進口多樣水果的銷售中，以高質的果品在市場的接受度較高。<sup>150</sup>

此外，國內經濟水平的提升、消費能力的增加，也使得許多農產品的國內價格提升，更促使許多外銷農產品轉為內銷。中港溪中上游地區的柑桔、茶葉和高接梨都是顯著的例子。以柑桔而言，六、70 年代因國內生活水平較低，對當時價格較高的柑桔需求低，以致當時柑橘多外銷到新加坡、香港等經濟水準較高的地區，求得較高的售價；在 80 年代以後，國內經濟成長、國民所得提升，故國內柑桔的價格逐漸提升，內銷價格於 70 七年起超越了外銷價格。(圖 3-14) 此後價格差距日益加劇，使得中港溪中上游地區於 83 年後即停止柑橘的外銷；國內也在 90 年以後沒有外銷的紀錄。換言之，柑橘的服務市場區已完全囿於國內。

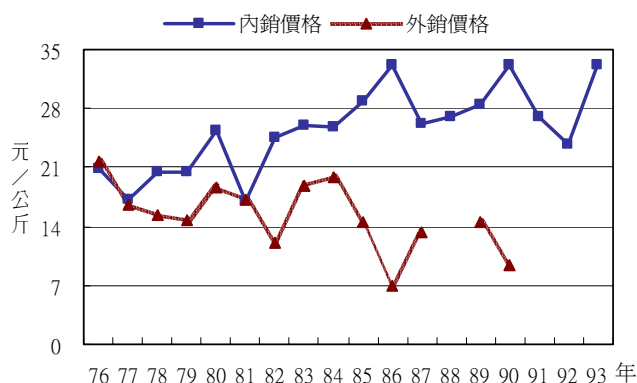


圖 3-14 桶柑的內、外銷價格(民國 76-93 年)

資料來源：台灣省政府農林廳出版，《台灣地區主要農畜產品生產及進出口量值》，南投：台灣省政府農林廳，79-93 年份；農委會農業統計要覽 [http://stat.coa.gov.tw/Chinese/asp/a53\\_1.asp?start=79&done=93](http://stat.coa.gov.tw/Chinese/asp/a53_1.asp?start=79&done=93) (2006/2/1)。

以茶葉而言，在茶葉外銷沒落的同時，國人消費能力提升，對高品質茶種的需求提高，轉而為高山茶葉的喜好。而中港溪中上游地區所種植的茶葉大都在 1,000 公尺以下，無法符合國內對茶葉的需求。今日本區所存留面積不大、生產規模小的茶園，多數轉為生產價值較高的白毫烏龍茶（東方美人茶），雖價格較高具有出口價值，但因規模小而無法大量供應，加以東方美人茶在國內被視為高極茶種，因此本區茶葉皆以國內為銷售區。

再以高接梨的例子為例，中港溪中上游地區由於冬梨價格低廉，而農民轉以種植高接梨。儘管高接梨的價值較高，但是仍未外銷，主要也是因高價格的高接梨，適能符合國民消費能力提升、追求高品質果品的趨向，故高接梨在國內即可售得與進口高接梨較高的價錢，<sup>151</sup>且銷路通常相當好，因此不需外銷以求得更

<sup>149</sup> 民國 92 年台灣重要的 37 項農產品中，進口農產品價格較國內農產品高者有 11 項，較低的有 15 項。(資料來源：農委會—加入 W T O 後進口農產品量值變化及其對國內價格之影響，重要農產品進口價格及國內產地價格表，[http://www.coa.gov.tw/file/10/195/203/1197/7475\\_01.xls](http://www.coa.gov.tw/file/10/195/203/1197/7475_01.xls)，2006/2/7)

<sup>150</sup> 農委會 92 年上半年我國農產貿易統計結果，<http://bulletin.coa.gov.tw/view.php?catid=7038> (2006/02/07)。

<sup>151</sup> 日本、韓國進口溫帶梨的價格，約為國內高接溫帶梨價格的八成。(農委會「加入 W T O 後進口農產品量值變化及其對國內價格之影響」，<http://bulletin.coa.gov.tw/view.php?catid=7475>，2006/02/11)。

高利潤的需求。<sup>152</sup>

綜合言之，一方面當國內消費能力提升，農產品的國外市場區可以被國內所取代；另一方面，農產品品質的提升，足以符合國內市場的需求時，即可以國內市場為主體。若以國內整體而言，國內需求逐漸地提升，但國內鄉村的農產量沒有顯著增加時，許多國內農產品即轉以供應國內市場為主，外銷量逐年減少；<sup>153</sup>其次，由於國內需求的提升，使得國內價格提升，也使得鄉村的服務市場區更縮小至國內地區。

#### 第四節 小結

鄉村地區服務市場區，在全球化過程中不僅未逐漸擴及國外，反而在農產品的種類和服務國內、外的比例，都轉以國內市場為其商品和勞務的主要服務區域。其原因為鄉村地區與國內都市間的輻輳，促使其服務市場區在國內更為擴大，但與國外之間的日益輻散，則促使其國外的服務市場區則相形縮小。加以，去領域化的過程中仍包含諸多的限制，首先是台灣政治體制的關係，故在與各國的雙邊協議中通常處弱勢的地位，使得他國對我國仍設有多項的貿易障礙；其次是國內尚未建立起符合國際標準的檢疫體系，故 WTO 防疫檢疫協定即成為他國對我設置貿易障礙的最佳優勢。同時，國際市場需求的變化、國內農業生產競爭力不足，以及替代產品的出現等等，都阻礙了國內農產品外銷，而限制國內鄉村的服務市場區。另一方面，國內經濟結構轉變，國人的消費能力提升、對農產品的需求也增加，使得農產品在國內市場能繼續發揮其影響力，而國內市場遂逐漸取代國外市場成為國內鄉村的主要服務市場區。

由此可知，儘管台灣的鄉村地區仍經歷去距離化、去領域化的過程，但由於各項因素的限制而無法拓展其服務市場區至國外，故本文第一章所提出的假說二：「去領域化過程有助於鄉村的服務市場區逐漸擴展，但因鄉村地區的輻散，而限制其服務市場區擴展至國外」不完全成立，因為鄉村地區的主要商品—農產品的服務市場趨，並未因為去領域化過程而擴展國外。假說二應加以修正為：「鄉村地區與國內其他鄉村、都市的輻輳，使其國內的市場區擴大，但是鄉村地區與國外間的輻散，以及去領域化中的障礙、國內經濟社會的變遷、農業經營形態與國內需求的提升，促使鄉村地區的服務市場區無法逐漸擴及國外地區」。

---

<sup>152</sup> 儘管進口梨的低價已經衝擊到國內高接梨的價格，國內如東勢等地區的高接梨也有出口尋求銷路，但中港溪中上游地區的水梨因品質佳，在國內的銷售有供不應求的現象，故一直未曾出口。

<sup>153</sup> 儘管如此，國內供應仍無法滿足國內日益高漲的需求，而須以進口農產填補。