

## 第五章 創作解析

作為一位成功的藝術家，本身必須具備的最基本條件是非常苛刻的，除了堅定執著的毅力，也要不斷的充實與琢磨，直到衝破瓶頸，才能臻於理想的最高境界。作為現代水墨人物畫家，尤其要有精確的人物素描功力為基礎，更要有傳統深厚的水墨素養，加上本身的現代思維；不能完全摒棄傳統，照單全收的吸取或追求「西方之現代」，否則必不能展現出中國式的東方自我風貌。身為當今的水墨現代藝術家，無疑不容忽視中國傳統繪畫的精髓。我們身處後現代主義思潮衝擊之中，在極端快速的科技文明下，不可迷失自我，應創造出具有臺灣本土性、時代性的自我風格作品，才能建立自己的文化觀，而在世界藝壇中立足。

對藝術欣賞的觀點，常因個人的性格、藝術涵養、文化背景、種族等因素的不同而有差異。本章是本人將此次創作的「眾生面相」系列作品，就創作解析，作較主觀的分析與探討。第一節是探討水墨人物的內容與形式，結合西方現代觀念之表現，發展為此次創作的主軸；第二節為闡述形質表現的創建，以眾生面相為創作題材，藉以發揮個人內在精神意涵與見解；第三節分析本人此次創作表現形式上的解說。

## 第一節 水墨人物的內容與形式

中國在藝術表現上重「意境」，即對內在心靈的追求。所有感動人的藝術品，之所以令人凝神關注、渾然忘我的融入美感境界中，是由於它具有賞心及共鳴的內涵意義，和優質的藝術表現。我們從周遭環境中所看到的，是先由個人感官所攝取，復經心靈理出思緒，再由感官知覺與心靈思維中，轉化成藝術的內容與形式。

藝術家透過彩筆展現的符號、形象，傳達個人主觀意識理念、感受思維及情緒反應，赤裸裸地表現出來，傳達給觀眾，中西方都是一樣的。宇宙創造萬物，萬物的主宰是人類，人類本身在社會各層面中的生活，所產生的文化、政治、宗教、經濟等各方面領域的活動情況，而呈現出不同的習俗背影，均離不開人物本身。藝術家洞察人類生命的價值觀，在其個人藝術生涯成長中，體驗和了解，表達出各種不同及各自時空的內涵文化觀。

本創作中水墨人物畫的內容，是指畫面上人物本身所表達的內在精神意義，以及創作動機上所衍生的藝術價值。水墨人物畫的形式，則是指表現的物質性外表，所顯示的具體事實：包括媒材、技法、佈局、細部的安排等。

作品的“內容”是決定“形式”的因子，所謂“象由意造”

“意由心生”就是此道理。「內容與形式」是一靈一肉，是一體的，不可偏廢。創作者在創作時，內容與形式在創作之時已產生，在過程中不斷地互相調和，而達到完美境界。

## 第二節 形質表現的創建

科技文明的衝擊帶來新的繪畫觀，「新世紀、新思維」，必須將新與舊之間加以省思，在多元時空中浮游，尋求最有力的注腳。藝術創作者與欣賞者的溝通橋樑便是作品本身，藝術工作者必須體認，藉由畫面之圖象與欣賞者交流中，達到共鳴的目標。藝術家將美感經驗呈現給觀賞者，使之渾然忘我，達到美的感受。西班牙哲學家桑塔耶那認為，「所有快樂都是積極之內在的價值……」。又說「美，是一種快感，但並非所有的快感都是美。」（註一）。愛美是人類共同的天性，生活與藝術已打成一片，作為時代的畫者，應擔負起重任，增強人們的價值觀。

「眾生面相」是人類生活在當今社會裡，每一個人都應去關切的課題。從現實生活與夢想思維中發展出新的美感經驗，以中國精髓美學觀，在現有技法及媒材中，展現出嶄新的創作慾望，

願此風格理念，能闢出創作生涯另一蹊徑，走進現代水墨的新境界。

創作的「心靈系列、印象系列、浮世系列」等作品，心靈系列有作品三幅，印象系列有作品三幅，浮世系列有作品四幅，將本人對於周遭人事物的感受與體悟，融合傳統和現代技巧，用客觀性描寫、批判，闡述出個人內在的思潮，希望能配合審美要求，帶給觀賞者的快感價值觀。

一、創作媒材上：大致以生宣為之，亦有用熟宣描繪，在顏料中加上些許金粉、銀粉、金箔，其餘無多大變動。筆者認為傳襲幾千年的文化，有其優質的考量，應用少許媒介物有助於表達現代內心思緒圖騰之揮發，而達到預期的效果。

二、創作技巧上：除了保留傳統技術外，適度地加入一些新的技巧，打破過去的不變觀念，滲入新巧思，輔助個人的創作。保留東方精神，而以新思維、新架構，理出藝術新論點。

三、呈現形式上：傳統的裝裱對畫面本身有增強美觀與價值感，筆者本次創作多以直式全開宣紙為之（直式九幅，橫式一幅），大致用捲軸裱裝完成。

水墨創作的過程是艱辛的，尤其人物畫。筆者始終堅持水墨人物畫的創作，因為在國粹中，水墨人物畫最能展現人類生活軌

跡的紀錄，在力求表現的同時，也最能創建新形式、新內容的作品來。

### 第三節 代表作品說明

作品（一）—— 觀自在

【心靈系列一】

## 觀自在

- 佛教自東漢末年傳入中土以來，中國人向以佛教為宗教信仰作為心靈的寄託，因為「宗教的神聖與萬能，道德的善和倫理規範，是眼睛看不到的神秘存在和力量。」（註二）
- 過去民間所供奉的觀音，多以單一造像出現，少有呈現多尊面貌的；觀音菩薩渡化眾生、千變萬化。本作品以三尊觀音形象，嘗試新的構圖。畫面左上方有如閃光的光芒從天而降，凸顯出靈通的神秘力量。作品背景的烏雲是為了整合統一畫面及烘托出菩薩的白衣裳，以建構出新現代的風貌。整幅作品線條用蘭葉描及鐵線描法，表現菩薩的衣褶，設色以白色為主，或留白、或罩以瓔珞及蓮花少許色彩。「赤色赤光、黃色黃光、青色青光…」，佛書金剛經上面記載著往生時顯現的光，所以蓮花呈現上述的多種顏色。
- 佛教以蓮花象徵福報。「荷」，福也。畫面上方以金色書寫般若波羅蜜多心經，強調書畫一家，且有增強畫面的效果。作者是虔誠的佛教徒，所以在落款時加一「敬」字。



作品（二）—— 普渡眾生

【心靈系列二】

## 普渡眾生

- 與前一張同樣是《心靈系列》。作者經歷過一九九九年九二一的大地割裂，心靈受創殊深；雖然保住了生命，心中的陰霾卻難以抹滅。浩劫之後，目睹人性的善念（大愛），在賑災行動中充分呈現。
- 本幅作品以傳統的觀世音菩薩為主角，手持甘霖遍灑災區，渡化眾生，安撫心有餘悸的災民。兩位善男信女以虔誠的心，合掌祈求菩薩保佑受驚恐的民眾；並祈盼劫後餘生的災民迅速走出陰霾，逝者能離苦解脫，往生極樂。畫面以震毀的房屋，及位在草屯鎮的九九峰當背景，與受難的災民露宿帳篷，由不同的時空關係與禱告者串聯在一起，產生新的構圖。觀音像以高古遊絲描及琴弦描寫出；人物方面則以較粗拙筆趣，繪出災胞的寒慄感覺。整幅作品引用設計構圖法，及超現實主義精神，嘗試新組構的現代水墨人物畫法，理出更直接、更確切的九二一震殤。
- 用統調色系彩繪震毀的房屋及禿了頭的九九峰，以多色彩的帳篷象徵災民的希望。左下方的蓮花表示藉由宗教力量撫慰傷痛，期能儘速重建，使破碎的大地風華再現。



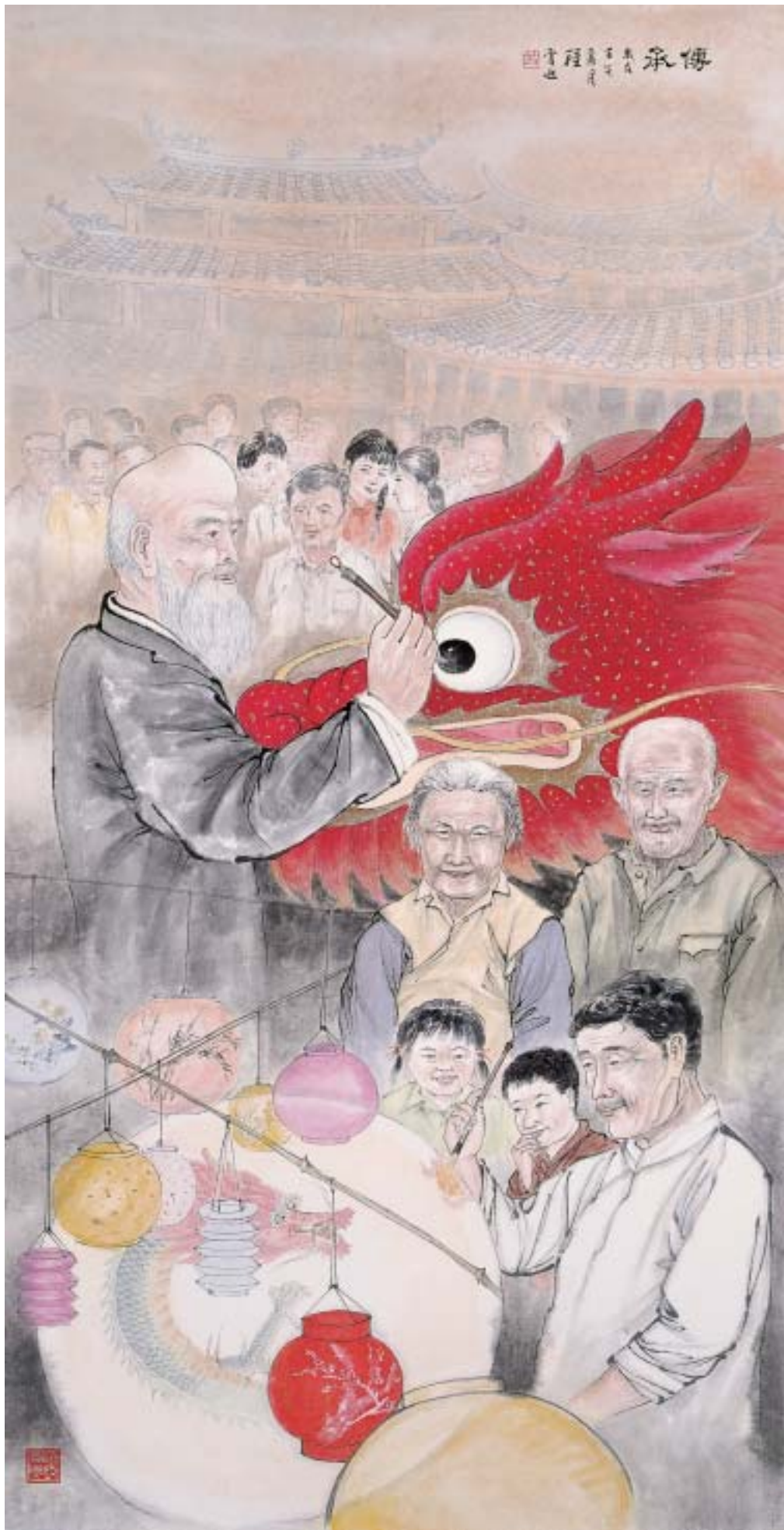
作品（三）—— 傳承

【心靈系列三】

## 傳承

- 本創作也是《心靈系列》的組構，呈現出臺灣社會的民俗風情，在民間的廟會節慶或元宵節系列活動時，主辦單位的精心策劃，聘請到民間藝師來表演給民眾觀摩學習。作品中展現畫師聚精會神的彩繪燈籠，以及由德高望重的地方耆老，點龍眼時的精彩情況，闡述習俗傳承的作用。
- 作者試圖以不同的場面打破時空的限制，更聚集精彩的畫面於紙上。手執彩筆畫師與觀眾間老、中、青少年等不同年齡層齊集在一起，觀摩或學習互動的熱鬧情形。遠景的淡寫廟宇，說明了古老建築的寺廟，是民眾心靈之所寄，更述說著「傳承」的重要性。圖中眾多的男女老少，全程參與活動的悠閒模樣，加強了畫中廟會所舉辦的系列活動，人民參與的盛況。本作品採用西方構圖法表現中國的傳承精神，更能強化喜慶效果。
- 所有人物的表情說明了民間藝師與觀賞者之間，產生共鳴互動的感覺，表達出中國水墨人物畫『傳神』的精髓，把中國民間傳統習俗，最精彩、最動人的畫面同時展現。

傅承  
百有  
年  
理  
世  
國

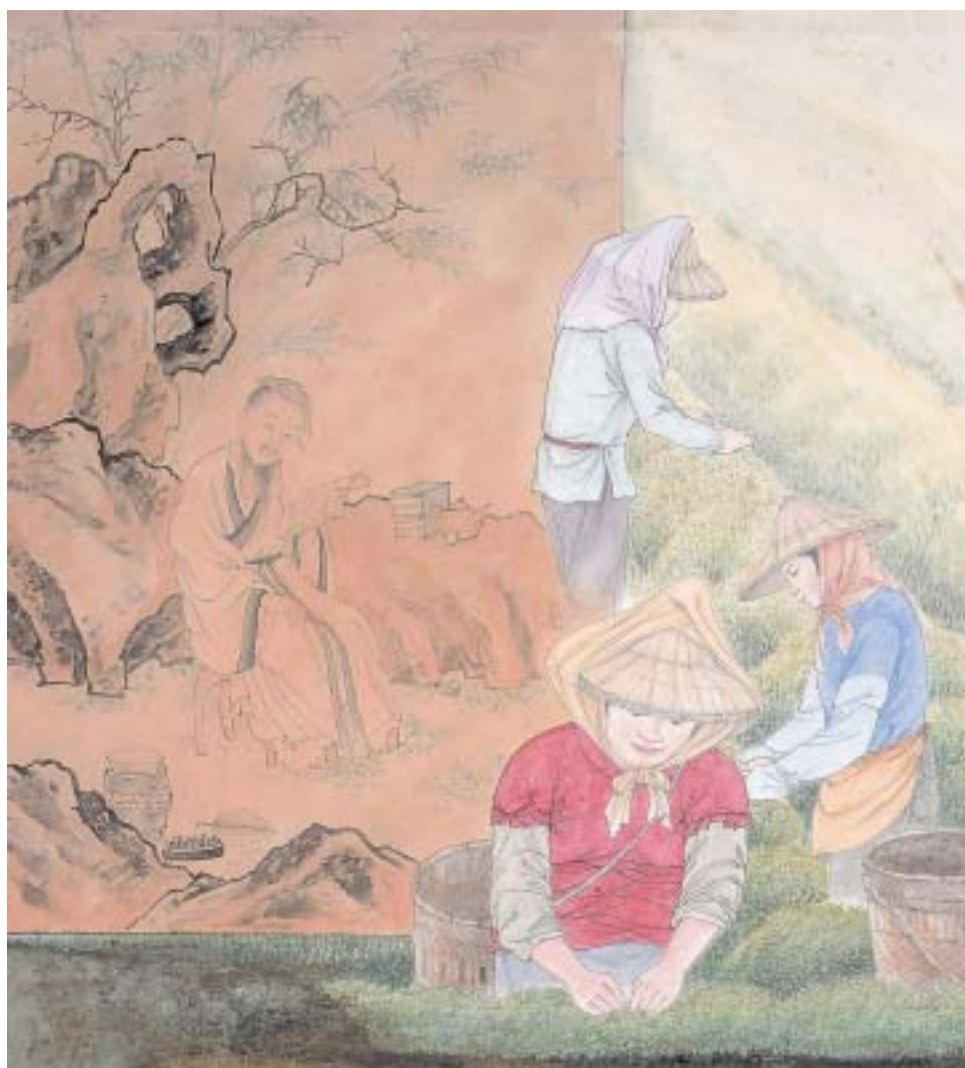


作品（四）—— 茶香怡情

【印象系列一】

## 茶香怡情

- 本創作之後，都是作者試圖以“蒙太奇”（Montage）構圖法，引用「西方現代」，表達創作者內心的思維。在不同的時空領域裡，展現東方的茶文化，借『古今對照法』來詮釋「茶道」文化的精神內涵。
- 作者將西方“蒙太奇”的構圖融入中國水墨畫裡，更符合現代繪畫精神，也更能表達作家的思想。左上方的古代陸羽品茶圖，及畫面下方現代老人悠閒品茗的情況，看起來有很後現代感。圖中描述出當今老人在休閒時品嚐茶葉之背後，蘊藏著辛勤工作的採茶女。作者把各種繁複的畫面統整起來，更顯見圖面的豐富感。古今人物衣衫不同，所表現的衣褶線條也有差異；文人、採茶女、老人，各以適切線條筆觸描繪出衣服的皺褶，融貫各階層的人物於同一畫面中。
- 整幅畫面用新現代表現法，融入於國畫中，更能舒展、豐富中國水墨人物畫的新境界。



作品（五）—— 沉浸山林

【印象系列二】

## 沉浸山林

- 此幅為《印象系列》創作之一。「仁者樂山、智者樂水」，徜徉山水之間是每一個現代人嚮往的休閒活動。人們利用週末假期走出戶外，迎向柔美陽光，投入大自然的懷抱，美好的森林浴使人心曠神怡、神采奕奕。
- 本創作以中軸對稱的構圖，把中國傳統仕女畫與山水畫串聯起來；從傳統構圖與新組構中間，尋覓新的視覺觀、新的形式美感經驗。兩條垂直白線把山林分割成四塊，表示四面八方的美麗山河，都是人們的最愛。分割線更強化了畫面視覺享受、增進統一美感。仕女的上衣與山林，形成紅綠對比的色調，顯現出對比美。這是應用設計學上的「強力組合」概念，產生新架構。
- 中國水墨畫的題材分野，有人物、仕女、花卉、山水等，同時用兩個題材類別來組織構成者，幾乎沒有；本作品背景部份，先將一幅傳統山水畫完成後再將它噴模糊，形成了前後、主賓關係的畫面，以反傳統手法，理出東方的現代繪畫美感。



作品（六）—— 竹映倩影

【印象系列三】

## 竹映倩影

- 以青春玉女為主題。三位美女象徵眾多的時代女性，處處留影紀念。此《印象系列》作品，表達時代青春玉女「愛美」的天性，以照相機留住青春與美麗；用寫真的方式，表達女性婀娜多姿的體態美。本創作是企圖把各種不同的美感融合於一個畫面中。
- 利用三張標準的仕女畫，以拼貼法呈現在一個畫面中，再用中國傳統的寫竹方法，打破時空關係，串聯不同的美女寫真影像，編排出調和的畫面。美女著裝的色彩三原色—紅、黃、藍，表示出豐富、多采多姿的各式各樣的服裝，象徵時代女性愛美的天性。畫面上方，竹子的風吹方向有左有右，呈現前後的層次感。落款方式更強化了統一的美感。三個美女眼神視點不一致，凸顯美目盼兮與青春活力。
- 竹林品類多樣，活化了整個畫面。柔美的竹子與婀娜女性相襯映，以拼貼法顯現時代變遷對後現代女性的影響。

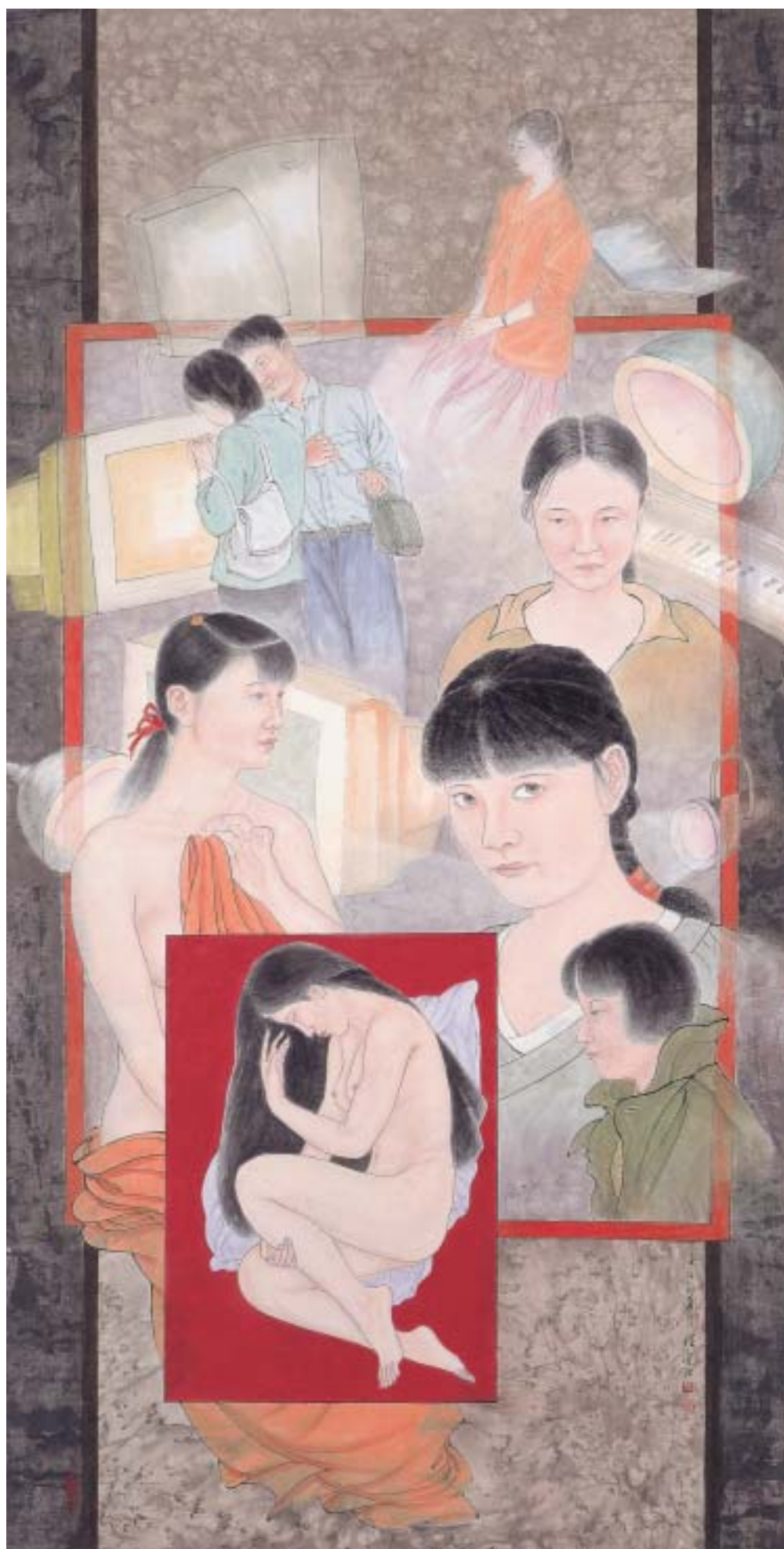


作品（七）—— 惑

【浮世系列一】

## 惑

- 這幅作品是屬於《浮世系列》，筆者對現實社會的批判。以現代女性為主角，描繪出青少年女生至中年婦女遭遇到的種種。
- 在過去的傳統水墨畫中罕見此種構圖。作者引用西方蒙太奇構圖法，以多層時空表現當今社會的怪現象，將故事性畫面聚集在統調的結構中——或網咖、或 KTV、或援交、或搖頭 PUB、或 0204、或……，時下「惑」的種種衝動，構成一個畫面，以現代新的水墨構圖呈現出來，縮短時空距離，增強畫面的訴求。作品中有發達的電腦資訊、鏗鏘的鋼琴聲、閃爍的霓虹燈……，稍不小心，很容易墮入陷阱而迷失。畫面上下背景的花點效果，表示青少年血氣方剛，輕易被小藥丸或甜言蜜語蠱惑，茫然不知所之。左右兩旁較深的寬線，及畫中朱紅黃金線，為的是建構空間的整體美感。
- 以嫵媚或羞澀神態，表現摩登少女的神情。其中清純的青少年（高中生），一步一步地陷入愛情的漩渦中而不自覺。

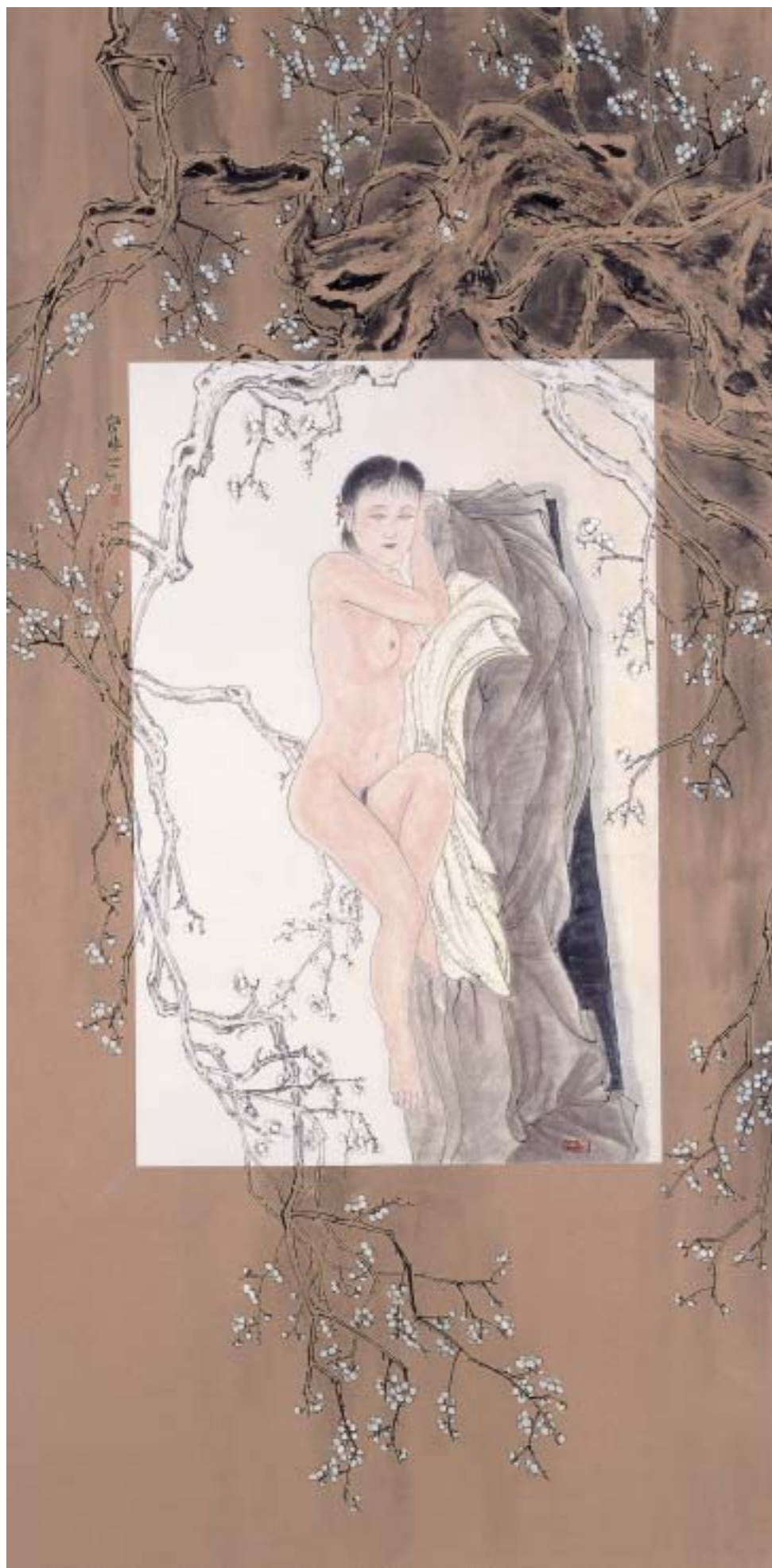


作品（八）—— 暗香

【浮世系列二】

## 暗香

- 亦屬《浮世系列》作品。以「梅開二度」（註三）引發創作的意念，以裸體象徵女人的寂寞與內心的渴望。
- 以梅花的枝幹伸展出優美的姿勢，聯結兩個領域——門裡門外的空間關係，用中國傳統的筆墨與技巧，以「睡美人」的姿態建構畫面主題，表現中國現代女性內心的需求。女人『嫁雞隨雞』的觀念，在現今社會中已有了變化；現代女性已不再墨守成規，而勇於追求屬於自我意識的瀟灑人生。
- 畫面四周以同一色系的淺咖啡色宣紙，中間用白色宣紙，烘托出明確的主題。本幅亦是用蒙太奇構圖法，以裸體睡美人表示「期待」，用女性的胴體美，表現女人的青春活力，以及迫切地期盼充滿希望的明天能趕快降臨。『梅花』則強調女性的情懷。



作品（九）——美女與靜物

【浮世系列三】

## 美女與靜物

- 作品中取材於純潔的女性美及日常生活隨意可見的物品，以裸女展現在純樸的東方水墨畫裡，這是西畫中常出現的裸女題材。先由徐悲鴻引進西方技法帶入中國畫，水墨人物畫中已漸有裸女畫的出現。傳統中國畫表現女性曲線胴體美的圖像較為含蓄。
- 在現實的繁華生活圈中，作者以平日常見的靜物，隨意理出自然的、豐碩的真善美的人生境界。本幅嘗試以西方常見的裸女架構，強調視覺美感。「香水百合」是許多女性的最愛，畫中美女欣賞著百合花，象徵祈求人生的希望與奮進。花代表浪漫，與桌面上日常生活必需品靜物，產生美麗的氛圍。框內的桌巾延伸出來，而轉變成山坡地帶坎坷路，強調社會現實生活之中，必須有披荊斬棘、克服困難的毅力。居家的溫暖情境，與外界的步步維艱，產生強烈的對比。
- 桌布及山丘有串聯、統整畫面的意趣，以比較寫意的手法，將周圍配景與框內底色，用對比的方式，建構出美的視覺享受。



作品（十）—— 金色華年

【浮世系列四】

## 金色華年

- 本作品也是以裸女為主題的創作。畫中玉米及背景均呈金黃色，與青春玉女相映，因名「金色華年」。
- 作品中墊布突出右下方框外，與瓶中布巾伸展至左下方，是為了表現整體的結構美及左右對稱美。圖像中的淑女姿勢，有少女的浪漫情懷。整幅構圖中的框裡框外的顏色形成對比美。蔬果與花，闡述著人世間圓滿的美感。配景以機械式的寫意處理法，凸顯出主題的溫柔婉約，與前一幅創作相似，藉以襯托主題、強化裝裱的視覺美感。
- 作者表現裸女的基本要求，是適切的引用西方技巧，把肌膚處理成比較寫實的肌理要求。國畫不宜過度或全盤採用西法，以免失去東方既有的基本繪畫精神。



註一：劉文潭《現代美學.》，〔頁 13~25〕。

註二：王秀雄〔美育與人生— 藝術在文化功能的探釋〕見台北市立美術館《美育·人生》，〔頁 104〕。

註三：宋隱士林逋不娶無子，但在西湖孤山種梅養鶴，以梅為妻，以鶴為子。此處以梅花象徵妻子，「梅開二度」意謂女人因故而改嫁。見文化圖書公司《辭彙》，〔頁 591〕。