

第三章「週休一日半時期」(1966~2000年)主要遊憩景點與活動分析

1956年由新竹縣政府公布的「新竹都市計畫」，一直沿用至1981年，計畫範圍僅限於客雅溪至埔頂之間的地區。這期間，隨著都市人口成長，及高速公路的出現與科學園區的設置，先後於1975年增加「香山都市計畫」及1978年增加「高速公路新竹交流道附近特定區計畫」。1978年通車的中山高速公路，貫穿新竹市東郊，並設交流道銜接光復路，增強新竹市與台北、基隆、台中三地的連絡。1980年設立的新竹科學工業園區，引進高級技術工業及科學技術人才，對新竹市人口、產業活動及土地利用上有相當的影響（張長義、楊雲龍，1988）。1981年，台灣北部區域計畫擴大合併新竹地區，以台北市為區域中心，新竹市為新竹生活圈的中心都市，在都市體系中屬地方中心。1982年新竹市改制為省轄市，1983年工業研究院成立。這些社會、經濟方面的變遷促使新竹市益加繁榮。

1966年行政院台五十五人字第四九八七號令頒布後，法令規定的工時縮減為每週44小時，亦即每週工作日數為五日半。爾後，民眾的休閒遊憩時間由週休一日增加到一日半。為配合台灣經濟成長、國民所得水準提升及提高民生活品質要求，台灣地區於1998年一月一日起，實施隔週休二日，實施對象為公務人員，部分公民營企業也配合實施，對台灣民眾而言，象徵一個休閒新紀元的來臨。無論是先進或開發中國家，增加休閒時間已成為潮流。隔週休二日制實施後，國人休假方式由每週一天半逐漸增加為隔週休二日的方式，工時縮短後，休閒時間明顯增加。根據交通部統計處的資料顯示：隔週休二日制實施後，近八成民眾表示其增加活動為國內旅遊，近六成民眾1998年旅遊次數有增加，六成五民眾1998年全年個人旅遊支出亦增加，顯示隔週休二日後，民眾國內旅遊意願提昇，旅遊頻率相對提高，有助於活絡國內旅遊市場。而實施隔週休二日制後，民眾遊憩型態由日常生活圈擴大至區域性遊憩地區，且會考量住宿（交通部，1999）。

第一節 遊憩者屬性分析

新竹市於 1982 年 7 月改制為新竹市，正式脫離新竹縣的管轄範圍，當時新竹市人口規模約 28 萬 8 千 8 百餘人，歷經二十餘年的發展歷程中，科學園區的蓬勃發展大量創造數萬名就業機會，新竹市 2004 年人口總數已達 38 萬 2 千 8 百 9 十餘人。而新竹市常住人口中，有碩士、博士的人所佔比例高居台灣第一位（內政部，1990）。1980 年新竹科學工業園區的設置所造成的影響之一為人口增加快速，且人口年齡結構有傾向於年輕化的趨勢，此乃因遷入人口為工作年齡層。新竹市在 1980 年科學園區設置後，成為台灣族群相融於同一空間且發展迅速的重要都市，同時亦為台灣年平均家庭所得僅次於台北市的北部區域中心，科學園區設立對新竹地方發展之影響包括：引進大量高科技、關聯產業之就業人口與依賴人口，地方人口之素質與分佈改變；地方平均所得提高，消費型態轉變（張長義，1988；呂清松，1997）。1982 年新竹市改制為省轄市（併香山鄉）。

週休一日半時期（表 3-1-1、3-2-2），遊憩者屬性就遊憩者的性別比例而言，男性佔 57.5%，女性佔 42.5%。年齡趨勢方面（圖 3-1-1），以 41-50 歲的壯年人佔 43.8%；31-40 歲的壯年人佔 23.7%；15-18 歲的青年人佔 15.9%；51-60 歲的佔 3.1%；60 歲以上的老年人佔 8.5%；12-14 歲的少年人佔 0.3%。教育程度方面（圖 3-1-2），高中佔 43.7%；大專佔 31.9%；國中程度佔 11.3%；研究所佔 6.5%；不識字者佔 1.9%。

遊憩者的職業屬性方面（圖 3-1-3），以從事工業者所佔比例最高，佔 25.9%；商業佔 19.1%；軍警佔 15.0%；教育及公務員皆佔 6.3%；退休人員佔 5.3%；自由業佔 4.6%；從事農業者比例最低僅佔 0.6%。就家庭收入而言（圖 3-1-4），以 4-6 萬元所佔比例最高，佔 19.7%；6-8 萬佔 17.5%；10 萬元以上佔 16.9%；8-10 萬佔 15.9%；2 萬元以下佔 15.9%；2-4 萬元佔 14.1%。

表 3-1-1 週休一日半時期新竹市民問卷樣本及訪談樣本分配表

類型	實施時期	問卷 樣 本 數	訪談 樣 本 數	分區（以區為單位）					
				東區		北區		香山區	
				問卷	訪談	問卷	訪談	問卷	訪談
一日 半	1966~2000 年	320	10	184	3	103	3	33	2
		男/女	男/女	81/103	2/1	37/66	1/2	14/19	1/1

資料來源：本研究問卷整理，2002 年 11~12 月，N=320。

表 3-1-2 週休一日半時期遊憩者之個人社經屬性

項目		地區	東區（人）	北區（人）	香山區（人）	全區（人）	百分比 （%）
性別	男		81	37	14	184	57.5
	女		103	66	19	103	42.5
年齡	12-14 歲		0	1	0	1	0.3
	15-18 歲		27	19	5	51	15.9
	19-22 歲		0	0	2	2	0.6
	23-30 歲		7	5	1	13	4.1
	31-40 歲		45	24	7	79	23.7
	41-50 歲		87	41	12	140	43.8
	51-60 歲		5	4	1	10	3.1
	60 歲以上		13	9	5	27	8.5
教育 別	不識字		2	1	3	6	1.9
	小學		8	5	2	15	4.7
	國中		21	11	4	36	11.3
	高中		80	48	12	140	43.7
	大專		56	36	10	102	31.9
	研究所		17	2	2	21	6.5
職業 別	農		0	0	2	2	0.6
	工		56	21	6	83	25.9
	商		34	19	8	61	19.1
	教育		11	8	1	20	6.3
	公務員		15	3	2	20	6.3
	軍警		22	22	4	48	15.0
	學生		28	20	6	54	16.9
	退休人員		8	7	2	17	5.3
	自由業		10	3	2	15	4.6
	收 入	2 萬元以下		30	13	8	51
2-4 萬元			24	16	5	45	14.1
4-6 萬元			40	20	4	63	19.7
6-8 萬元			29	20	6	56	17.5
8-10 萬元			30	18	3	51	15.9
10 萬元以上			31	16	7	54	16.9

資料來源：實際訪問與分發問卷至新竹市三民國中、新竹女中、建功高中、新竹科學工業園區等單位所得，2002 年 11~12 月，N=320。

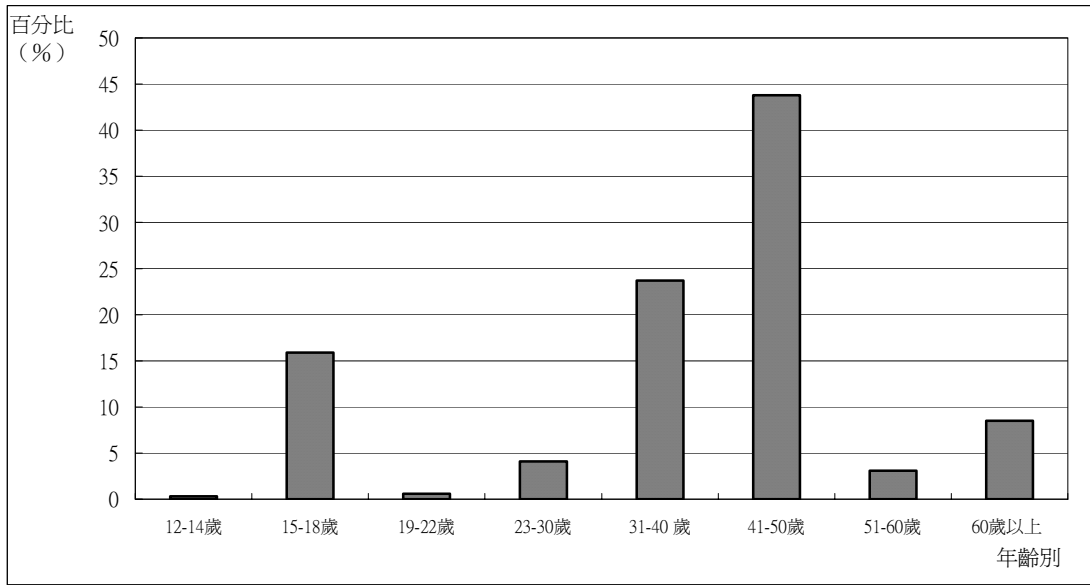


圖 3-1-1 週休一日半時期遊憩者年齡別趨勢

資料來源：本研究問卷調查整理，2002 年 11~12 月，N=320。

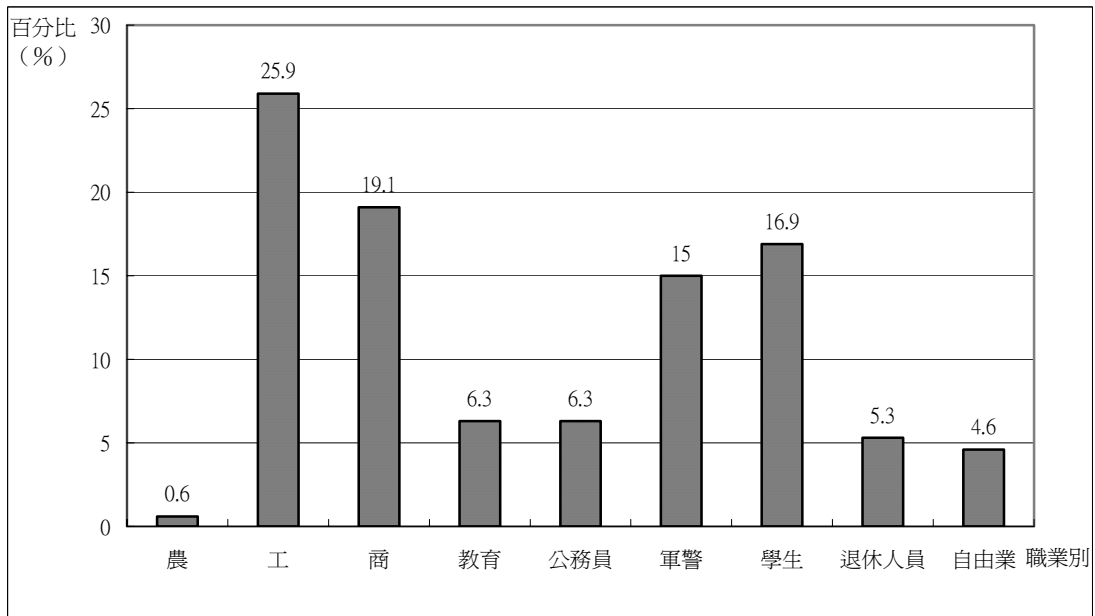


圖 3-1-2 週休一日半時期遊憩者職業別趨勢

資料來源：本研究問卷調查整理，2002 年 11~12 月，N=320。

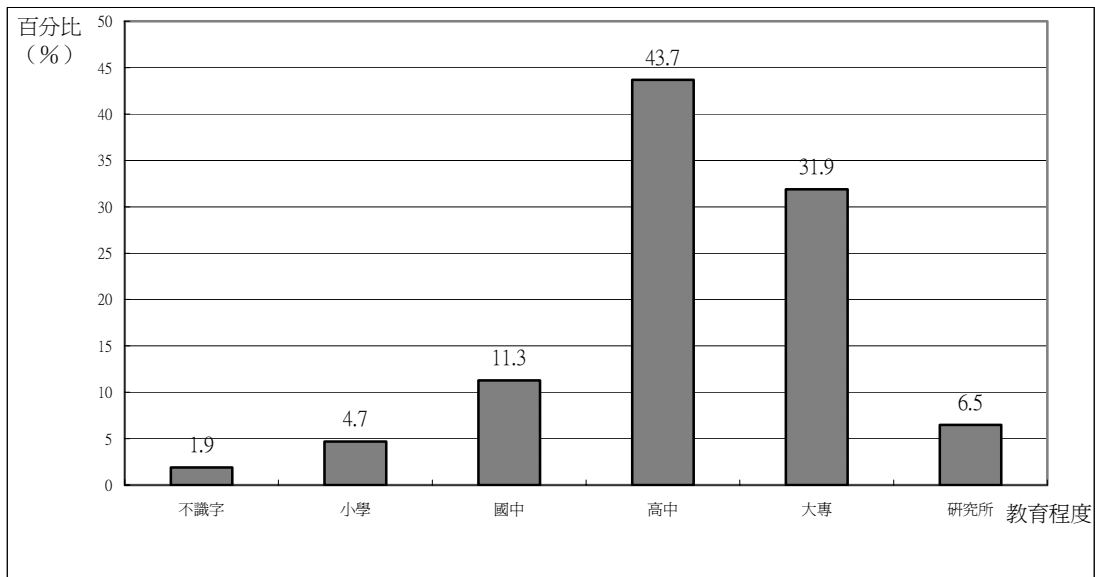


圖 3-1-3 週休一日半時期遊憩者教育程度趨勢

資料來源：本研究問卷調查整理，2002 年 11~12 月，N=320。

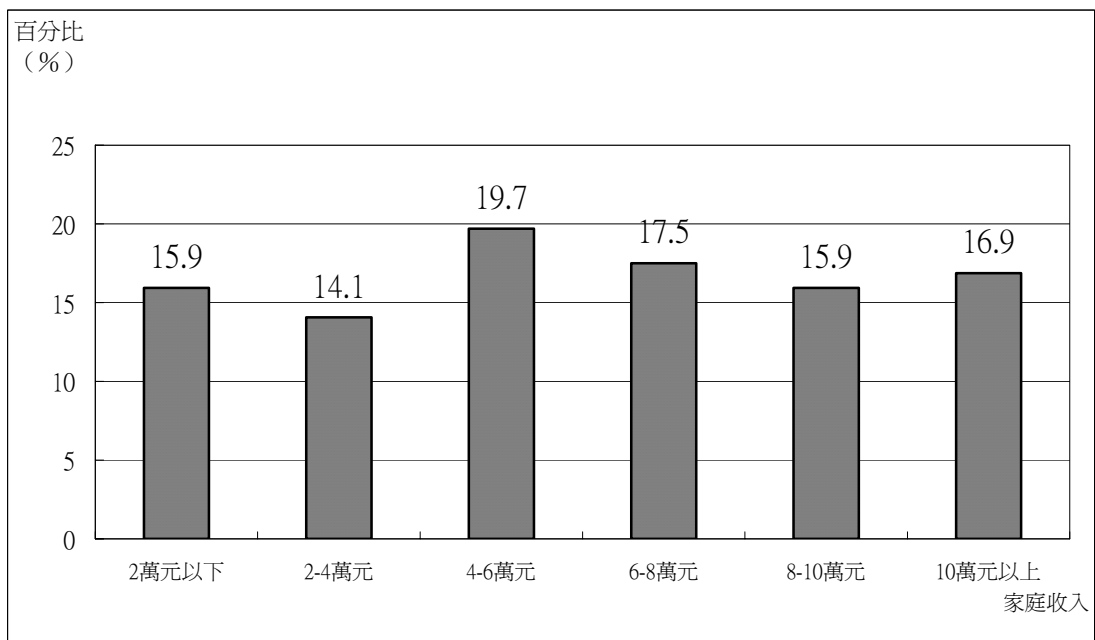


圖 3-1-4 週休一日半時期遊憩者家庭收入趨勢

資料來源：本研究問卷調查整理，2002 年 11~12 月，N=320。

第二節 主要遊憩景點分析

1966 年~2000 年週休一日半時期，由於國民所得的快速提高，衣食住行等基本民生問題，在各個經濟階段都已陸續獲得適當的解決，遊憩需求大增，台灣地區的遊憩景點亦大量開發。週休一日半時期，新竹市之遊憩景點包括南寮漁港、港南青年活動中心、金城湖、十八尖山、古奇峰、高峰苗圃、清華大學、交通大學、科學園區、火車站、都市公園、動物園、竹塹城、迎曦門、進士第、鄭氏家廟、長和宮、都城隍廟、關帝廟、金山寺、李錫金孝子坊、楊氏節孝坊、張氏節孝坊、蘇氏節孝坊、孔廟、內天后宮、竹蓮寺、母聖宮、天公壇、東寧宮、普天宮、及淨業院。

一、新竹市遊憩景點（圖 3-2-2、表 3-2-1）

- 1.新竹漁港：位於新竹市西北郊海濱，建於 1981 年，當時是爲了西部作業而興建；然而隨著魚源的枯竭，原爲漁民謀生興建的漁港，轉而成爲休閒爲主的港口。
- 2.青草湖：新竹市政府 2002 年著手辦理青草湖水庫重生，由經濟部水利署協助於 2003 年完成「青草湖水庫重生規劃」。新竹市政府據此規劃成果呈報行政院經濟部審議，奉行政院核定後將作爲未來工程執行計畫實施之依據。
- 3.交大竹湖：在中山高速公路新竹交流道旁，從中油加油站的大學路進去，即可見到交大的正門，入門爬坡而上映入眼簾的是寬闊的「竹湖」，竹湖的四周種滿了大大小小的植物。
- 4.港南運河：港南運河位於新竹港南濱海風景區內，於新竹市西北方，原本爲海水浴場，因近年附近受到污染，現已禁止下水；遂在堤防內規劃了一個佔地廣闊、景觀優美、遊樂設施豐富的風景區，是新竹西濱海岸線上一個新興的遊樂點。1993 年經旅遊局委託顧問公司規劃，將該區規劃爲西部濱海遊憩區景點之一。
- 5.新竹動物園（含玻工館及九曲橋）：除 1936 年即已設立的動物園外，竹塹玻璃工藝博物館亦設置新竹公園玻璃藝術園區內，是改建自日治時期之自治會館。曾爲美軍俱樂部會址，新竹憲兵隊駐紮；經市府爭取於 1999 年活化成玻璃工藝館。

館內除了陳設玻璃作品，還積極推動工房教學，讓民眾滿足視覺欣賞外，還能進一步觸摸與創作，以貼近玻璃創作所帶來的另一種震撼。

6.新竹護城河親水公園：2000年「新竹市護城河及周邊親水設施改善計畫」，特別注重於親水環境之重現，恢復竹塹護城河之休憩功能以及歷史風貌。此外亦提供二處小型階梯劇場供新竹市民戶外表演場地。蛻變後的護城河空間將成為新竹市民最可親的百花園。

7.十八尖山：由於十八尖山沿途遍山茂林，瀝青路面平整，花卉飄香，行進於林蔭道上，空氣清新沁人。

8.古奇峰：古奇峰原稱平埔頂，四周環繞著令人心曠神怡的自然綠意，包括十八尖山、青草湖、清華大學、交通大學及科學園區等，風光明媚。古奇峰以神像和廟宇為主，其中以普天宮最具規模，120公尺莊嚴肅穆的關公像，有九層樓，每一層都有不同主題陳設。

9.清華大學：清大校園寬闊，面積達八十公頃，是一片丘陵地，校園內有成功、昆明二湖，校園後方山坡上植有四百株梅花，為聞名的梅園所在，深受遊客所喜愛。

10.交通大學：校園寬廣景緻優美且鄰近新竹交流道且對外開放，遂成為來新竹遊客的必訪之處，亦被列為新竹的觀光勝地。

11.科學園區：科學園區設立之初即經由完整的規劃，並由國家投入大筆資金維護與塑造比美國外優美的景觀，使得這一片丘陵地得以保持良好的環境品質與自然風貌，園區內的人工湖亦成為新竹市民及外來遊客休閒的好去處。

12.香山牧場：佔地108公頃，於1962年成立，為台灣省農林廳山地農牧局第三示範牧場，1981年更名為台灣省畜產試驗所新竹分所，1998年成立養豬系。以畜牧業的經營、飼養管理、技術推廣與輔導為主要工作。由於環境優美，漫步區內，盡是蟲鳴鳥叫、綠樹山影、微風青草香，連綿的丘陵隨處可見野生動物在其中跳躍。站在行政大樓前向下眺望，大海濤濤、波光潾潾、漁船點點，對於學校機關團體做戶外教學或個人、家庭從事休閒育樂是個既知性又感性的地方。由於

香山一帶開發較少，自然景觀保存良好，目前有一示範牧場。

13.母聖宮：位於香山區的朝山，建於 1970 年，奉祀媽祖，為香山南寮地區漁民的守護神，因位在沿海的小丘上，成為眺望海峽與觀賞香山落日的最佳地點。

根據問卷整理分析的結果，得出新竹市民於週休一日半時期最偏好的遊憩景點為十八尖山、南寮漁港、青草湖及清華大學等。相較於週休一日時期，此時期的景點數較之前的為多，例如清華大學、交通大學、及科學園區等亦成為市民遊憩的景點之一。而相較於 1966 年以前市民選擇的遊憩景點變化情形，動物園在此階段較為沒落。

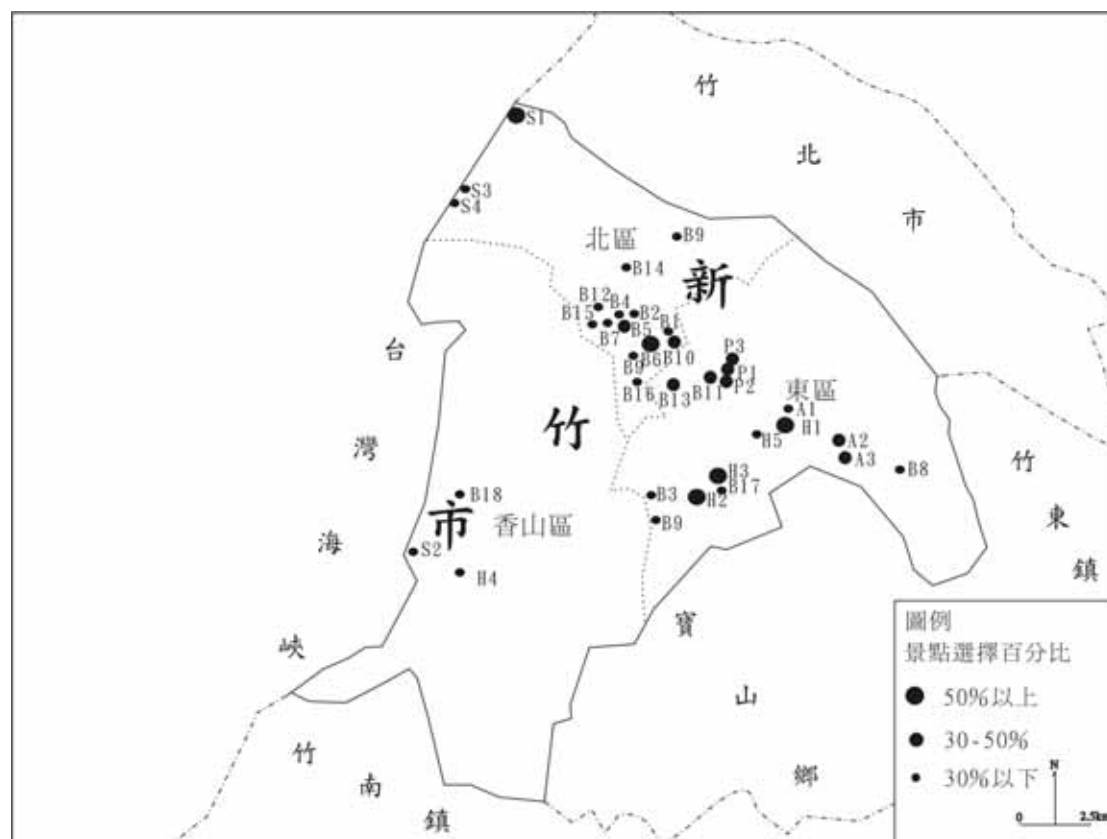


圖 3-2-2 週休一日半時期新竹市遊憩景點空間分佈圖

表 3-2-1 週休一日半時期新竹市遊憩景點

代號	景點名稱	百分比(%)		超過 30% 者排序
海岸地形	S1	90.0	46.0	1
	S2	23.7	10.1	
	S3	26.0	12.3	
	S4	28.2	8.2	
丘陵地區	H1	90.4	20.0	1
	H2	89.3	12.1	3
	H3	66.1	6.2	4
	H4	19.2	4.2	
	H5	10.7	4.2	
學術機構	A1	48.0	24.0	7
	A2	33.9	16.8	12

公共設施	A3	科學園區	23.2	11.1	
	P1	都市公園	40.1	8.1	9
	P2	動物園	62.5	10.5	5
	P3	假日花市	32.2	11.1	13
古蹟及歷史建築	B1	竹塹迎曦門	24.3	8.1	
	B2	進士第	19.2	2.1	
	B3	鄭用錫墓	6.7	1.1	
	B4	鄭氏家廟	11.3	1.0	
	B5	長和宮	24.8	4.2	
	B6	都城隍廟	56.4	12.0	6
	B7	關帝廟	16.9	2.1	
	B8	金山寺	12.9	0.2	
	B9	牌坊	6.8	1.2	
	B10	新竹火車站	39.5	10.1	10
	B11	孔廟	36.7	6.1	11
	B12	內天后宮	25.4	2.1	
	B13	竹蓮寺	44.1	3.1	8
	B14	淨業院	5.6	0.1	
	B15	天公壇	19.7	1.2	
B16	東寧宮	16.9	2.1		
B17	普天宮	8.5	1.1		
B18	母聖宮	14.7	2.1		

資料來源：本研究問卷整理，2002 年 11 月，N=320。

註 1)為園區工作之居民偏好景點之%。

週休一日半時期，新竹市民較為偏好的遊憩景點為十八尖山（佔 90.4%）、南寮漁港（佔 90.0%）、青草湖（佔 89.3%）、古奇峰（佔 66.1%）、動物園（佔 62.5%）及都城隍廟（56.4%）。其中十八尖山除了是市民週休時爬山健身之地，於清晨或是傍晚時分人潮眾多，亦有許多市民每日一大清早固定至該地運動。而其中園區工作之居民較偏好前往十八尖山（20%）、南寮漁港（46%）、都城隍廟（12%）及清華大學（24%）等地遊憩。

二、台灣及境外之遊憩景點

1966 年以後，公部門致力推展國民旅遊，且著重發展計畫之擬定，如擬定「台灣風景區開發計畫綱要」及相關計畫。政府於此時期陸續成立交通部觀光局、省交通處觀光組，並由各縣市政府建設局及鄉鎮公所建設課主管該縣市鄉鎮觀光事業，並進行規劃開發風景區、森林遊樂區，解除戒嚴令及放寬山地、海防及軍事管制區，也使得台灣地區的遊憩空間大為增加，而且此時期私部門亦積極投入，有助於遊憩活動的發展（表 3-2-2、圖 3-2-3、表 3-2-3）。

表 3-2-2 週休一日半時期新竹市民出城之遊憩景點

縣市代號	縣市名稱	景點名稱及代號
N 6	金門縣	金門國家公園 (N61)
N 5	基隆市	基隆市廟口 (N51)、碧砂漁港 (N52)、和平島 (N53)、八斗子 (N54)
N 4	台北市	台北市立動物園 (N41)、故宮博物院 (N42)、木柵觀光茶園 (N43)、北投 (N44)、中正紀念堂 (N45)、國父紀念館 (N46)、台北市立兒童育樂中心 (N47)
N 3	台北縣	淡水 (N31)、東北角風景特定區 (N32)、九份風景區 (N33)、陽明山國家公園 (N34)、烏來 (N35)、野柳 (N36)、八仙樂園 (N37)、坪林 (N38)
N 2	桃園縣	石門水庫 (N21)、虎頭山公園 (N22)、小人國 (N23)、大溪風景區 (N24)、拉拉山森林遊樂區 (N25)
N 1	新竹縣	六福村 (N11)、九芎湖 (N12)、峨嵋湖 (N13)、北埔 (N14)、內灣 (N15)
S 1	苗栗縣	仙山 (S11)、獅頭山 (S12)、崎頂海水浴場 (S13)、通宵海水浴場 (S14)、南庄 (S15)
S 2	台中市	金氏世界紀錄博物館 (S21)、自然科學博物館 (S22)、台中公園 (S23)、亞哥花園 (S24)
S 3	台中縣	龍谷瀑布 (S31)、谷關 (S32)、東勢林場 (S33)、台中港 (S34)、武陵農場 (S35)、梨山 (S36)
S 4	彰化縣	八卦山 (S41)、百果山 (S42)、鹿港 (S43)
S 5	南投縣	清境農場 (S501)、九族文化村 (S502)、惠蓀林場 (S503)、溪頭 (S504)、鳳凰谷鳥園 (S505)、日月潭 (S506)、杉林溪 (S507)、霧社 (S508)、合歡山 (S509)、集集 (S510)、廬山 (S511)、奧萬大森林遊樂區 (S512)
S 6	雲林縣	劍湖山 (S61)、朝天宮 (S62)
S 7	嘉義縣	吳鳳廟 (S71)、阿里山森林遊樂區 (S72)
S 8	嘉義市	蘭潭 (S81)
S 9	台南縣	代天府 (S91)、關仔嶺 (S92)、烏山頭 (S93)、頑皮世界野生動物園 (S94)、走馬瀨農場 (S95)、曾文水庫風景區 (S96)、梅嶺 (S97)、白河水庫風景區 (S98)
S10	台南市	安平古堡 (S101)、赤崁樓 (S102)、億載金城 (S103)
S11	高雄縣	澄清湖 (S111)、月世界 (S112)、茂林風景 (S113)、佛光山 (S114)、甲仙 (S115)、新寶來溫泉遊樂區 (S116)、大岡山 (S117)、佛光山 (S118)
S12	高雄市	旗津海水浴場 (S121)、萬壽山 (S122)、西子灣 (S123)、高雄港 (S124)
S13	屏東縣	墾丁國家公園 (S131)、山地門 (S132)、恆春古城 (S133)
S14	澎湖縣	澎湖國家風景區 (S141)
E 1	宜蘭縣	冬山河風景特定區 (E11)、礁溪 (E12)、羅東運動公園 (E13)、太平山森林遊樂區 (E14)、福山植物園 (E15)、蘇澳港 (E16)、五峰旗風景特定區 (E17)
E 2	花蓮縣	太魯閣國家公園 (E21)、花東縱谷國家風景區 (E22)、兆豐農場 (E23)
E 3	台東縣	東部海岸國家風景區 (E31)、知本溫泉 (E32)

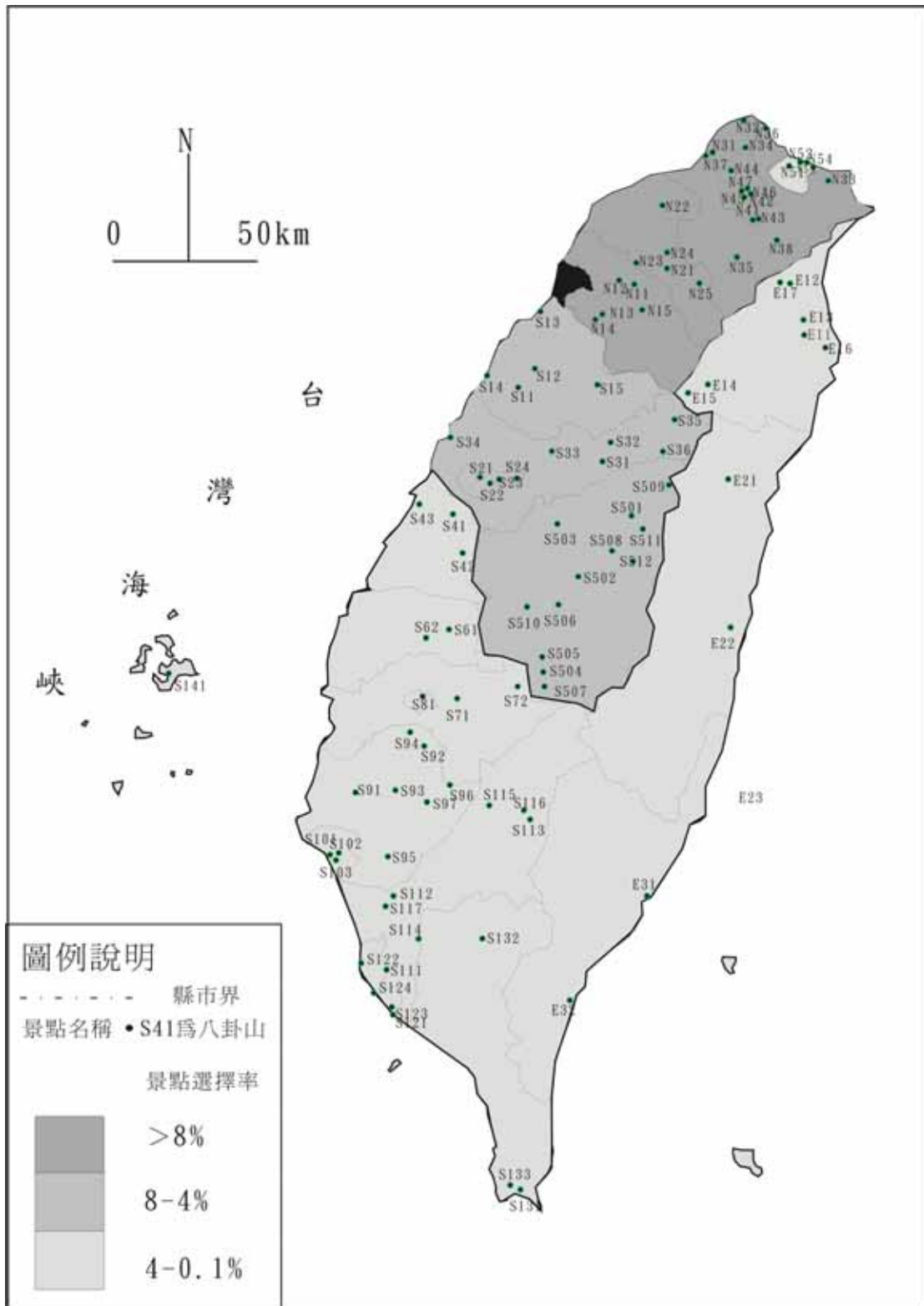


圖 3-2-3 新竹市民於週休一日半時期出城的休閒活動之主要景點空間分佈圖
 資料來源：本研究問卷整理，2002 年 11-12 月，N=320。

表 3-2-3 週休一日半時期新竹市民週休出城遊憩統計

區域	縣市	樣本數(人)	百分比(%)	超過 4% 排序	小計(%)
北部	基隆市	5	1.6		51.1
	宜蘭縣	14	4.3	8	
	台北市	39	12.3	2	
	台北縣	45	14.1	1	
	桃園縣	28	8.8	4	
	新竹縣	32	10.0	3	
中部	苗栗縣	17	5.4	5	25.5
	台中縣	16	5.0	6	
	台中市	15	4.7	7	
	彰化縣	12	3.8		
	南投縣	16	5.0	6	
	雲林縣	5	1.6		
南部	嘉義縣	5	1.6		16.0
	嘉義市	2	1.7		
	台南縣	6	1.9		
	台南市	3	0.9		
	高雄縣	6	1.9		
	高雄市	11	3.4		
	屏東縣	14	4.3	8	
	澎湖縣	1	0.3		
東部	花蓮縣	7	2.2		4.2
	台東縣	6	2.0		
離島	金門縣	1	0.3		0.3

資料來源：本研究問卷調查整理，2002 年 11-12 月，N=320。

週休一日半時期，新竹市民出城的週休遊憩活動地點主要集中在北部地區，以台北縣（14.1%）、台北市（12.3%）、新竹縣（10.0%）及桃園縣（8.8%）等地為主（表 3-2.3）。而市民們所偏好的遊憩景點則以中正紀念堂（78.2%）、台北市立動物園（68.4%）、陽明山（66.2%）、淡水（60.8%）、石門水庫（50.4%）、六福村（50.4%）及野柳（50.1%）等地為主（表 3-2-4）。

表 3-2-4 新竹市民至台灣其它縣市遊憩景點百分比

北區	排序	%	中區	排序	%	南區	排序	%	東區	排序	%
中正紀念堂	1	78.2	溪頭森林遊樂區	1	38.1	墾丁國家公園	1	40.8	東海岸國家風景區	1	38.2
台北市立動物園	2	68.4	台中市國立自然科學博物館	2	34.2	知本溫泉風景特定區	2	30.2	太魯閣國家公園	2	22.8
陽明山	3	66.2	奧萬大森林遊樂區	3	30.1	阿里山森林遊樂區	2	30.2	花東縱谷國家風景區	3	18.8
淡水	4	60.8	九族文化村	3	30.1	旗津海水浴場	4	24.0	兆豐農場	4	1.0
石門水庫風景特定區	5	58.6	埔里	5	28.1	澎湖國家風景區	5	16.2			
六福村主題樂園	6	50.4	日月潭風景特定區	6	26.2	赤崁樓	6	16.2			
野柳	7	50.1	劍湖山世界	7	26.1	甲仙風景區	7	12.1			
基隆市廟口	8	44.1	集集	8	24.3	代天府	8	10.6			
大溪風景區	9	40.2	杉林溪森林遊樂區	9	24.3	億載金城	9	8.8			
故宮博物院	10	38.1	八卦山風景特定區	10	22.1	山地門	10	8.1			
北投	11	36.2	台灣民俗村	11	20.3	梅嶺	11	7.6			
宜蘭礁溪	12	34.2	梨山(含谷關)	12	20.2	美濃	12	6.8			
小人國	13	34.2	廬山溫泉	13	16.2	恆春古城	13	6.4			
冬山河	14	32.6	東勢林場	14	15.6	茂林風景區	14	5.6			
九芎湖	15	32.4	清境農場	15	15.2	曾文水庫	15	5.2			
烏來	16	32.1	合歡山	16	14.0	走馬瀨農場	16	4.6			
九份風景區	17	30.2	北港朝天宮	17	10.6	高雄港	17	4.2			
羅東	17	30.2	水里	18	10.1	佛光山	17	4.2			
和平島	19	30.1	亞哥花園	19	9.2	白河風景區	19	3.5			
碧砂漁港	20	24.1	武陵農場	20	8.8	新寶來溫泉遊樂區	20	3.2			
蘇澳港	21	21.1	東埔溫泉	21	7.0	烏山頭	20	3.2			
八斗子	22	20.6	鹿港民俗文物館	22	6.8	頑皮世界野生動物園	22	2.8			
國父紀念館	23	18.4	台中港	23	5.6	安平古堡	23	2.6			
拉拉山森林遊樂區	24	18.1	台中公園	24	5.2	大世界國際村	24	2.2			
太平山森林遊樂區	25	18.0				關仔嶺	25	2.1			
虎頭山公園	26	12.4				大岡山	26	2.0			
木柵觀光茶園	27	10.6									
五峰旗風景特定區	28	10.4									
南方澳漁港	29	10.2									
金山	30	6.1									
福山植物園	31	2.1									

資料來源：本研究問卷調查整理，2002年11~12月，N=320。

第三節 主要遊憩活動類型與行為特性探討

透過問卷分析，週休一日半時期，新竹市民週休遊憩活動的類型包括觀賞風景、品嚐美食、自然攬勝、參訪名勝古蹟、兒童樂園、觀賞表演、參訪寺廟、散步、觀賞文物展覽、釣魚、洗溫泉、出國旅遊、划船、打高爾夫球、採果、騎馬、潛水等。而其中較為市民們所偏好的以觀賞風景最為普遍，其次是散步及品嚐美食。值得注意的是一些新興的遊憩活動也於此時期成型，諸如洗溫泉、潛水、打高爾夫球等活動亦有市民偏好（圖 3-3-1）。根據本問卷調查結果得出，週休一日半時期偏好觀賞風景的比例，隨年齡提高而增加。而週休時偏好遊樂園活動的比率，隨年齡提高而降低。

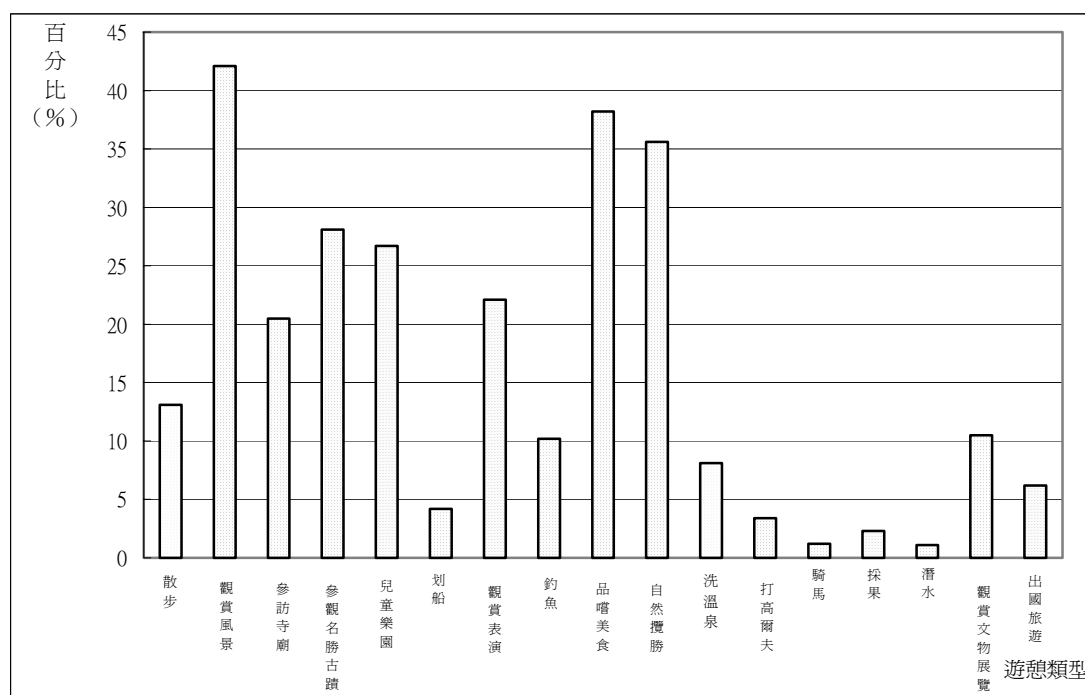


圖 3-3-1 週休一日半時期新竹市民遊憩類型

資料來源：本研究問卷調查整理。

而週休一日半時期新竹市民遊憩行為特性就旅遊遊伴及人數、遊憩動機等方面加以探究得出以下結果。新竹市民於週休一日半時期的休閒方式以家庭出遊（46.1%）、好友偕伴出遊（23.2%）、隨社會（或學校）團體出遊（14.5%）為主，而獨自出遊（8.4%）、留在家中休閒（7.8%）者較少（圖 3-3-2）。分析週休一日半時期新竹市民的遊憩動機以接觸大自然（34.1%）、可調劑身心（21.1%）、可增進生活情趣（10.2%）為主，消磨時間（22.5%）、可增進人際關係（21.1%）、可運動（12.3%）、方便購物（3.1%）、當志工（2.7%）、可增進知識（1.9%）（圖 3-3-3）。

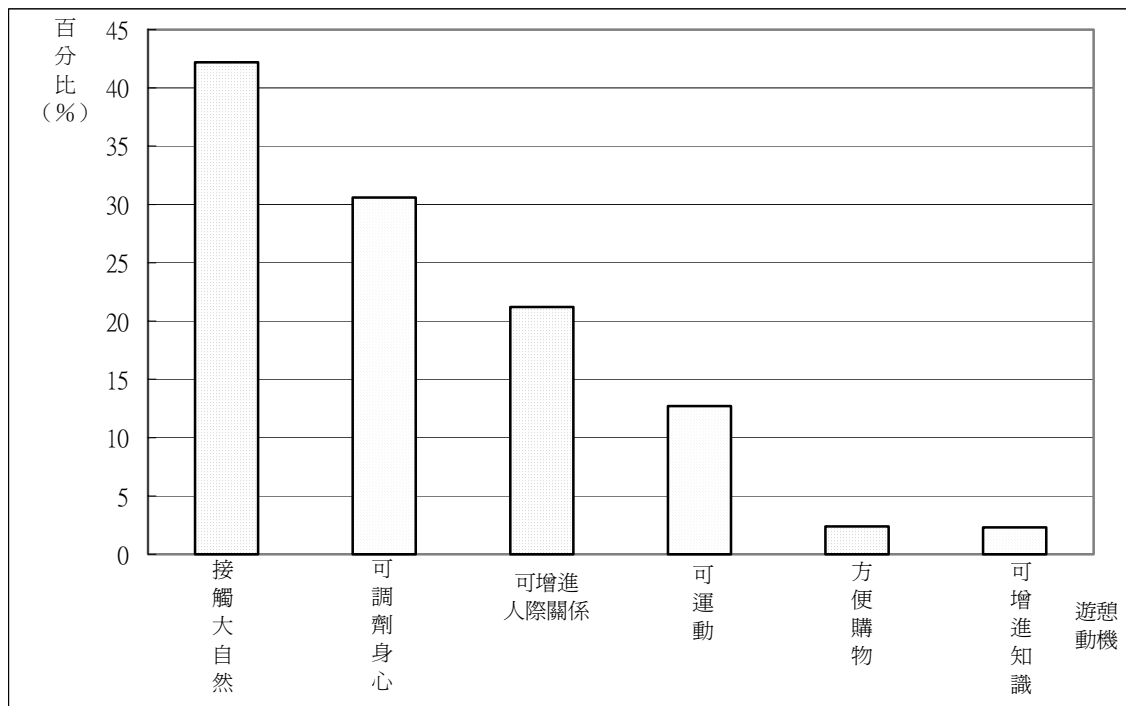


圖 3-3-2 週休一日半時期新竹市民週休遊憩動機

資料來源：本研究問卷調查整理，N=320。

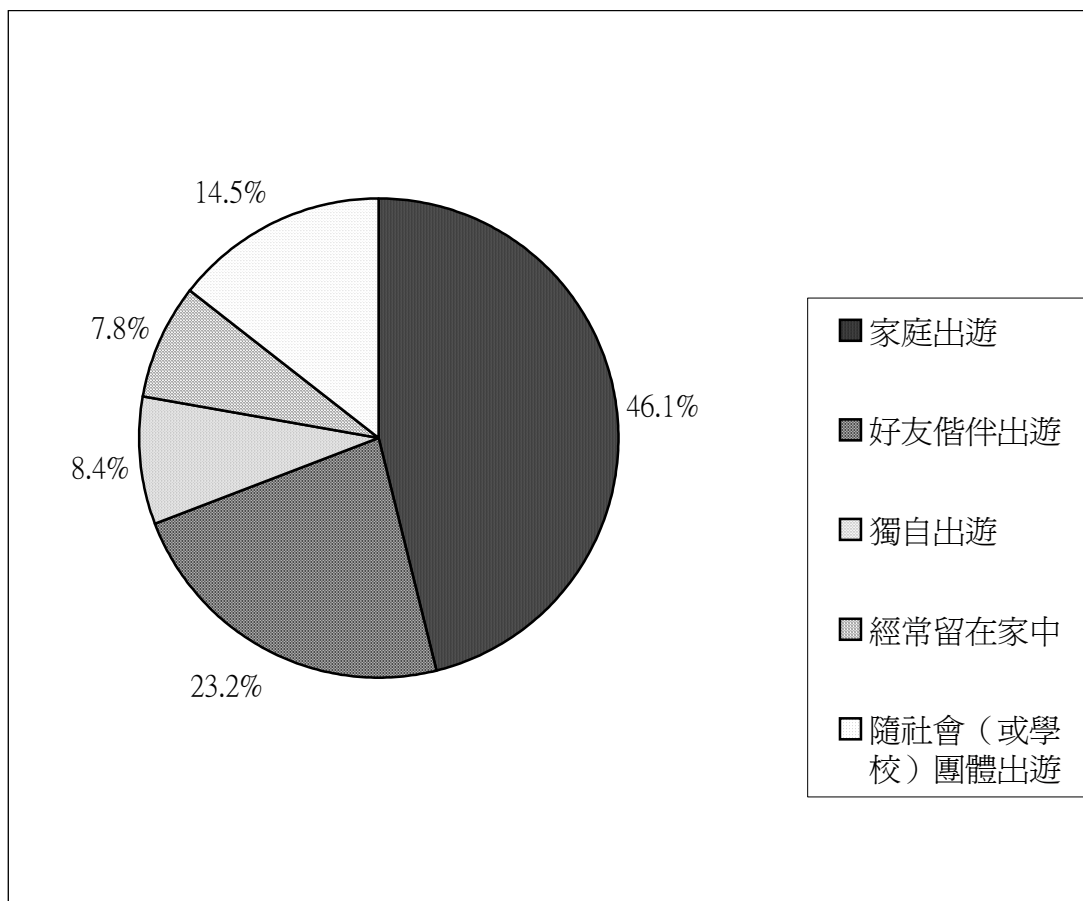


圖 3-3-3 週休一日半時期新竹市民週休出遊方式趨勢

資料來源：本研究問卷調查整理，N=320。

為瞭解新竹市民於週休一日半時期週休遊憩活動的偏好特性，以下就觀賞風景、散步、參訪寺廟與名勝古蹟及兒童遊樂等類型作特性分析。就觀賞風景而言，新竹市民偏好至南寮、十八尖山及台北市立動物園、陽明山及淡水等地；就散步地點而言，新竹市民偏好至十八尖山、清大、交大及假日花市等處；而都城隍廟、長和宮、東寧宮、竹蓮寺等地則為新竹市民寺廟參訪時較常前往之處；而新竹動物園及六福村更是新竹市民於週休一日半時期從事兒童遊樂活動的地點（表 3-3-2）。出遊方式主要以家庭出遊及好友偕伴出遊為主（圖 3-3-3）。

表 3-3-2 新竹市民週休一日半時期遊憩活動類型分析

主要活動類型		觀賞風景	散步	參訪寺廟名勝古蹟	兒童遊樂
遊憩者特性		多數市民皆偏好，尤以小學程度之年長者極高學歷者為最	多數市民皆偏好	41 歲以上，小學以下學歷之市民最偏好	青少年及家中有未成年之父母較為偏好
遊憩體驗性		調劑身心、接觸大自然	消磨時間、調劑身心	祈求心靈平安、敬天法祖、增進生活樂趣	親子同樂、調劑身心、增進生活情趣
多數人拜訪地	新竹市	南寮漁港、十八尖山、淡水、	十八尖山、假日花市、清大、交大	城隍廟、長和宮、竹蓮寺、東寧宮	動物園
	它縣市	淡水、陽明山、台北市立動物園			六福村
遊伴與交通工具		開車與親友出遊	開車與親友出遊	開車、乘遊覽車	開車與親友出遊

資料來源：本研究問卷整理。

徐先生（1969 年出生，現居住新竹市東區民生路），從事教職，於週休一日半時期在週六中午下班返家後，稍事休息後便準備開車全家出遊，出遊地點以陽明山附近及東北角海岸風景區為主，當晚住宿在溫泉旅館，第二天至沿途遊憩景點遊玩，傍晚時分返家，形成如圖 3-3-4 之時空路徑圖。

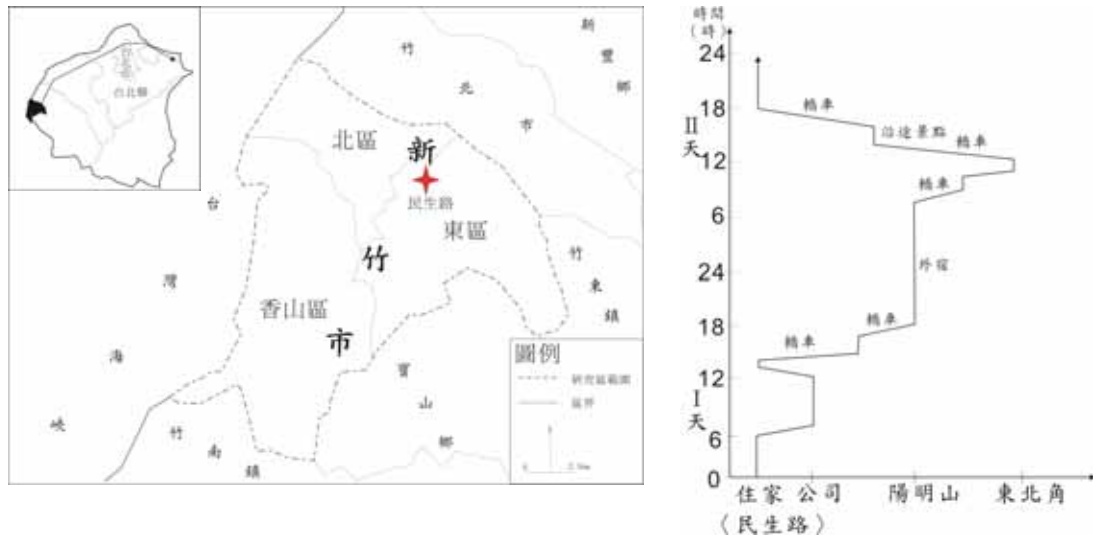


圖 3-3-4 週休一日半時期新竹市民徐先生當時 32 歲之週休的時空路徑
 資料來源：訪問新竹市民徐先生所得（2005 年）

小結

週休一日半時期(1966~2000 年),由於法令規定的工時縮減為每週 44 小時,亦即每週工作日數為五日半。爾後,民眾的休閒遊憩時間由週休一日增加到一日半。而新竹市於 1982 年 7 月改制為新竹市,正式脫離新竹縣的管轄範圍;1980 年新竹科學工業園區的設置所造成的影響之一為人口增加快速,且人口年齡結構有傾向於年輕化的趨勢,此乃因遷入人口為工作年齡層。隨著週休一日半實施後,休假方式由每週休一日逐漸轉為隔週休二日,休閒時間明顯增加,新竹市民遊憩意願提升,而且新竹市民的遊憩型態由日常生活圈擴大至區域性遊憩地區,並且會考量住宿。

此時期之活動新竹市民多以家庭出遊及好友偕伴出遊為主。市民最偏好的景點是十八尖山、南寮漁港、青草湖或古奇峰等地或是出城至新竹市以外的縣市如

至台北縣、台北市及新竹縣等地的遊憩景點譬如中正紀念堂、台北市立動物園、陽明山、淡水、石門水庫、六福村及野柳等地，去觀賞風景、品嚐美食、自然攬勝、參訪名勝古蹟、帶孩子去兒童樂園、觀賞表演或參訪寺廟。而結伴出遊及家庭旅遊次數明顯增加有助於家庭生活安排及遊憩活動，亦可增進親子關係及朋友同伴相處互動情誼。此時期之遊憩動機以接觸大自然、調劑身心及增進生活情趣為主。