

## 第四章「週休二日時期」(2001 年迄今) 主要遊憩景點與活動分析

2001 年一月一日，行政院公告公務人員週休二日實施辦法施行後，民眾的法定工時由原先的每週 44 小時縮短為每週 40 小時。由於法定工作時數的減少，民眾的休閒遊憩時間較先前的增加。

經濟發展較快的國家，如：日本、歐美國家早已實施週休二日多年，對其經濟發展並未受到顯著的影響，因週休二日縮短工時不但符合國際新潮流而且也達到休閒之目標。我國籌劃多年終於在 2001 年元月一日正式實施週休二日，公務人員每週工作 5 天計 40 小時，企業界之事業單位每兩週工作 84 小時，以工作之需求其工時自行安排，彈性調整。實施週休二日縮短工時，確實使大多數勞動者休閒生活得以改善，並增加終身學習機會。本章就週休二日實施後，新竹市民週休遊憩活動的時空特性加以探究。

### 第一節 遊憩者屬性分析

遊憩者屬性(表 4-1-1、表 4-1-2)就性別比例方面而言，男性佔 57.5%，女性佔 42.5%。年齡趨勢方面(圖 4-1-1)，以 41-50 歲的壯年人佔 43.8%；31-40 歲的壯年人佔 23.7%；15-18 歲的青年人佔 15.9%；51-60 歲的佔 3.1%；60 歲以上的老年人佔 8.5%；12-14 歲的少年人佔 0.3%。教育程度方面(圖 4-1-2)，高中佔 43.7%；大專佔 31.9%；國中程度佔 11.3%；研究所佔 6.5%；不識字者佔 1.9%。

遊憩者的職業屬性方面(圖 4-1-3)，以從事工業者所佔比例最高，佔 25.9%；商業佔 19.1%；軍警佔 15.0%；教育及公務員皆佔 6.3%；退休人員佔 5.3%；自由業佔 4.6%；從事農業者比例最低僅佔 0.6%。就家庭收入而言(圖 4-1-4)，以 4-6 萬元所佔比例最高，佔 19.7%；6-8 萬佔 17.5%；10 萬元以上佔 16.9%；8-10 萬佔 15.9%；2 萬元以下佔 15.9%；2-4 萬元佔 14.1%。

表 4-1-1 週休二日時期新竹市民問卷樣本分配表

類型	實施時期	問卷	訪談	分區（以區為單位）					
		樣本數	樣本數	東區		北區		香山區	
				問卷	訪談	問卷	訪談	問卷	訪談
		男/女	男/女	81/103	2/1	37/66	1/2	14/19	1/1
二日型	2001年迄今	320	10	184	3	103	3	33	2
		男/女	男/女	81/103	1/2	37/66	2/1	14/19	1/1

資料來源：本研究問卷調查整理（2002年11~12月），N=320份。

表 4-1-2 週休二日時期遊憩者之個人社經屬性

項目		地區	東區（人）	北區（人）	香山區（人）	全區（人）	百分比（%）
性別	男		81	37	14	184	57.5
	女		103	66	19	103	42.5
年齡	12-14歲		0	1	0	1	0.3
	15-18歲		27	19	5	51	15.9
	19-22歲		0	0	2	2	0.6
	23-30歲		7	5	1	13	4.1
	31-40歲		45	24	7	79	23.7
	41-50歲		87	41	12	140	43.8
	51-60歲		5	4	1	10	3.1
	60歲以上		13	9	5	27	8.5
教育別	不識字		2	1	3	6	1.9
	小學		8	5	2	15	4.7
	國中		21	11	4	36	11.3
	高中		80	48	12	140	43.7
	大專		56	36	10	102	31.9
研究所		17	2	2	21	6.5	
職業別	農		0	0	2	2	0.6
	工		56	21	6	83	25.9
	商		34	19	8	61	19.1
	教育		11	8	1	20	6.3
	公務員		15	3	2	20	6.3
	軍警		22	22	4	48	15.0
	學生		28	20	6	54	16.9
	退休人員		8	7	2	17	5.3
	自由業		10	3	2	15	4.6
	收入						
2萬元以下		30	13	8	51	15.9	
2-4萬元		24	16	5	45	14.1	
4-6萬元		40	20	4	63	19.7	
6-8萬元		29	20	6	56	17.5	
8-10萬元		30	18	3	51	15.9	
10萬元以上		31	16	7	54	16.9	

資料來源：實際訪問與分發問卷至新竹市三民國中、新竹女中、建功高中、新竹科學工業園區等單位所得，2002年11~12月，N=320。

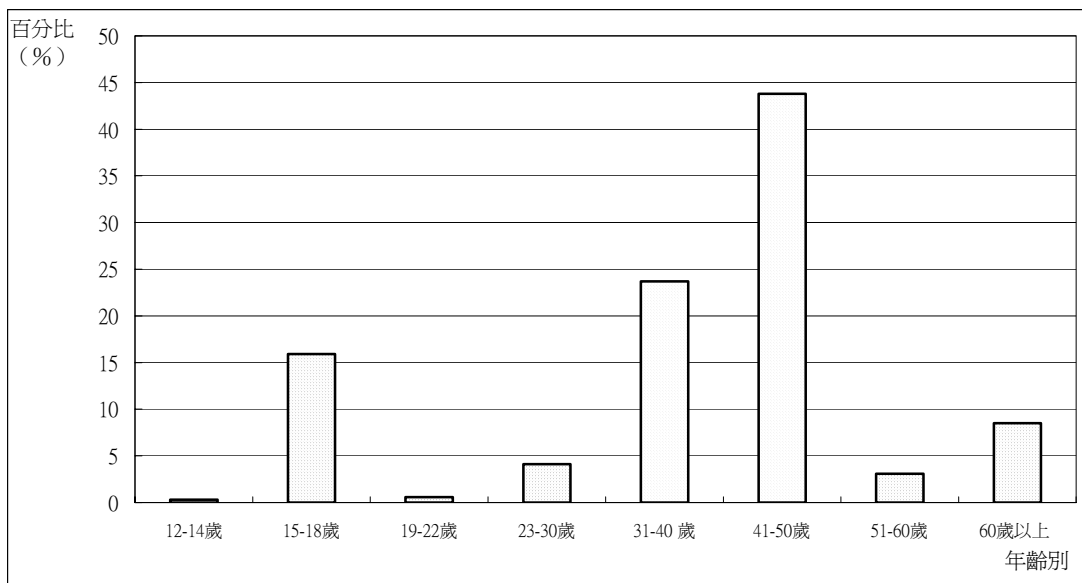


圖 4-1-1 週休二日時期遊憩者年齡別趨勢

資料來源：本研究問卷調查整理，2002 年 11~12 月，N=320。

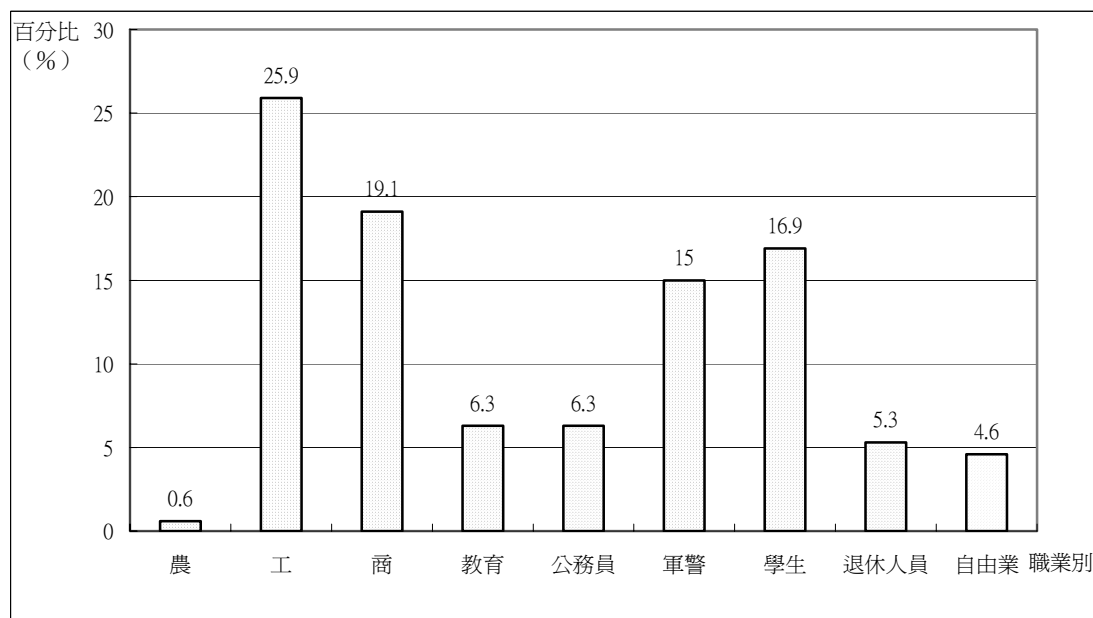


圖 4-1-2 週休二日時期遊憩者職業別趨勢

資料來源：本研究問卷調查整理，2002 年 11~12 月，N=320。

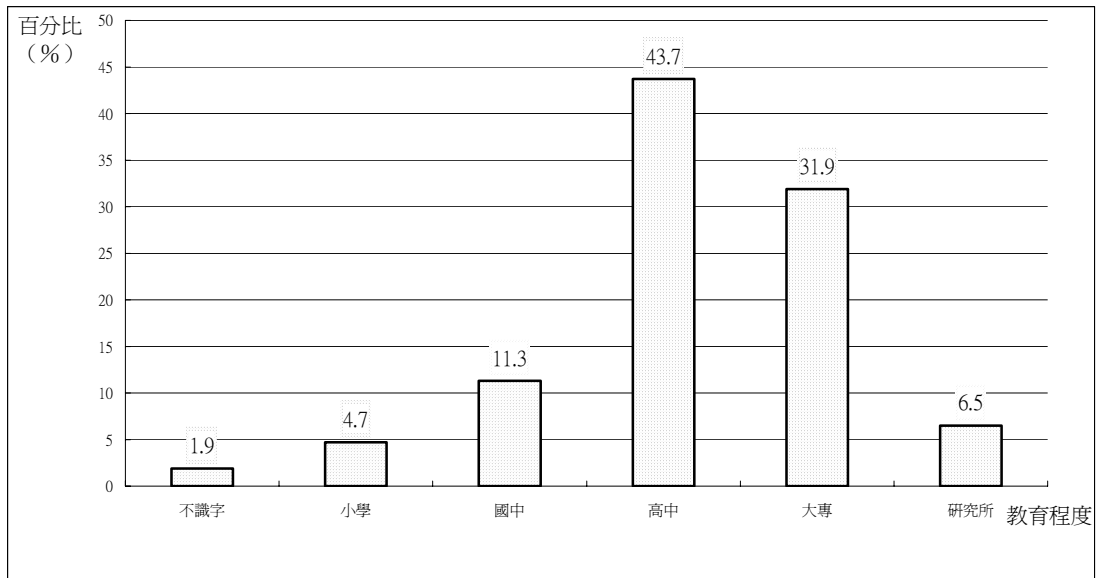


圖 4-1-3 週休二日時期遊憩者教育程度趨勢

資料來源：本研究問卷調查整理，2002 年 11~12 月，N=320。

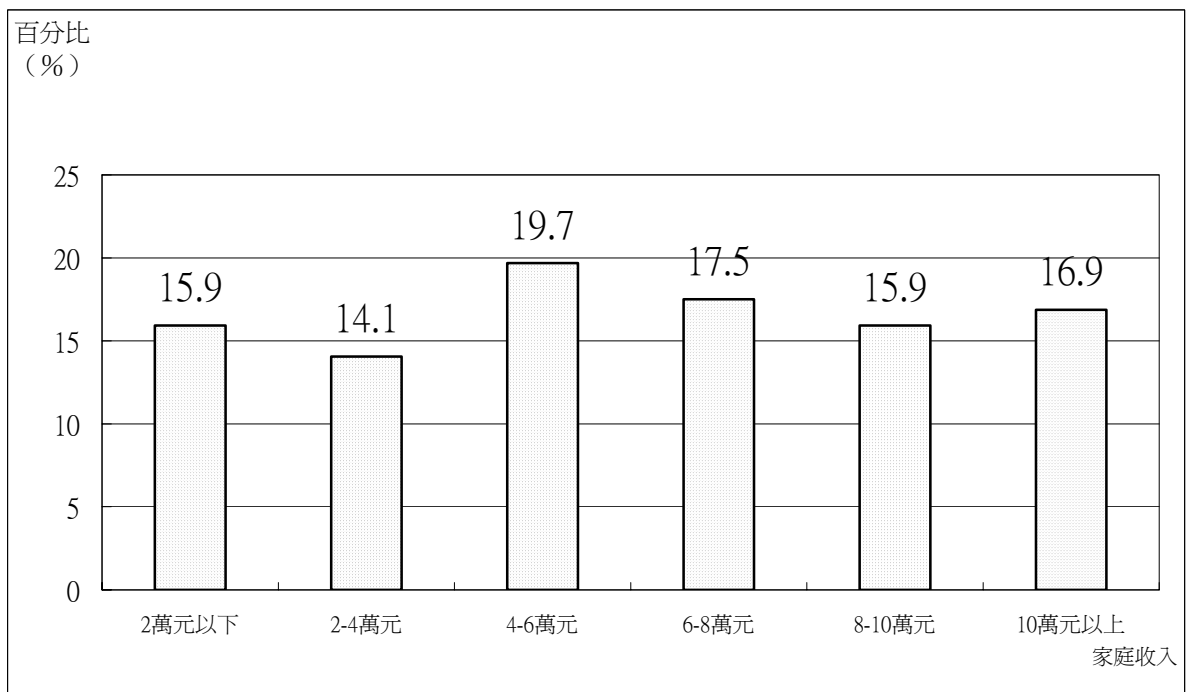


圖 4-1-4 週休二日時期遊憩者家庭收入趨勢

資料來源：本研究問卷調查整理，2002 年 11~12 月，N=320。

## 第二節 主要遊憩景點分析

### 一、新竹市遊憩景點

1980 年後因新竹科學園區成立，大大改變了海岸地區的空間型態，都市發展逐漸向市郊方向擴張，「香山都市計劃」與「朝山地區都市計劃」的確定，將市區擴張的腳步伸向海岸地區。近年來，民生經濟大大改善，加上周休二日，市民休閒生活需求提升，新竹海濱廣大的開放空間，觀海場所，以及具特殊漁港文化的漁貨直銷中心，已逐漸成為新竹市民休閒遊憩的主要去處。週休二日政策的實施，國人對休閒旅遊的需求大增，根據觀光局統計，家庭旅遊為國民旅遊最主要的方式，其中又以觀賞自然景觀最受一般旅遊大眾所喜愛，顯示符合全家一同出遊的生態觀光將有美好的市場願景。新竹濱海地區擁有多樣的海洋生態及休閒遊憩資源，由頭前溪出海口的南寮舊港、新竹漁港、港青中心、金城胡、香山海濱、海山漁港，以及南港生態觀賞區等海濱等休閒遊憩空間連成一氣，加上港口地區逐步朝向休閒漁業方向發展、新興的海上遊憩設施，將能提供更多元的遊憩經驗。

此時期新竹市的景點承續前一階段的發展外，亦規劃了新遊憩景點。如新竹市沿海 17 公里海岸觀光帶。此景點計畫包括了帆船休閒公園、舊南寮港水上活動區休閒舊港、新竹市漁港複合遊憩中心、看海公園、環保教育館、海天一線看海區、港南濱海風景區暨港南運河、海山漁港、鹽水港溪出海口等地。新竹漁港在 1981 年興建時，被設定為可供全天候使用的漁港，不料 1991 年正式啓用後卻面臨漁業衰退，目前只有不到兩百艘船隻停泊，反而它的休閒機能在近年漸受重視。新竹市海岸在客雅溪河口以南，有北台灣最完整的海濱潮間帶（香山濕地），北段還有漁港、運河，和名建築師貝聿銘設計的垃圾焚化廠，這總長 17 公里的濱海地區，已轉型成為生態休閒觀光帶。新竹市沿海 17 公里觀光帶」規劃包括帆船運動公園、南寮休閒舊港、新竹漁港複合遊憩中心、環保休閒公園（含海水淡化廠及烤肉區）、新竹市苗圃、海灘區（含玻璃水族館或活魚儲運中心）、大腳

丫公園、環保科技展覽園區（含環保局辦公大樓）、海天一線觀景區（飛灰堆置高地）、港南濱海風景區、港南運河、金城湖賞鳥區、紅樹林公園、客雅水資源處理中心、香山濕地自然生態區、美山蔚藍海岸區、海山漁港(含休憩及飲食活動)、鹽港溪口南岸區、南港半月型白沙灣、風力發電廠、五座自行車道特色大橋及南寮漁港至海山漁港藍色海路等景點，全區串連成帶狀行程，提供多元化、多面向的美食、美景、遊憩、運動及文化巡禮等休閒功能。

1.新竹市漁港複合遊憩中心：新竹漁港自興建以來，一直以漁業活動為其主要功能。有鑑於近年來，休閒漁業及海上觀光遊憩活動之盛行，經市政府積極爭取，進行娛樂漁船碼頭及運動公園工程，並於九十三年八月完工，娛樂漁船碼頭的完成，為新竹漁港新添了一處兼具發展休閒漁業及多元使用的設施，使得原本空曠的漁港泊區注入新的生機。

2.看海公園：看海公園位於環保教育館北側，原為垃圾填起高地，具有看海之良好視野。經過市府垃圾掩埋場復育工程之改善，鋪設平整的草地及景觀燈，使其成為一個辦理大型音樂活動，休憩散心的場所，尤其適合放風箏、操作遙控飛機、丟飛盤的親子活動。九十二年市政府並完成該處北段與新竹漁港銜接之自行車暨人行道工程及公廁設施，使該處在例假日成為民眾休閒的好去處。

3.環保教育館：焚化廠是由建築大師貝聿銘所設計，從南邊看過來，只見一支紅白相間的大煙囪，看不出特殊之處，從正面才能體驗知名建築師匠心獨運的精巧結構。

4.海天一線看海區：海天一線看海區地處高出海平面約 20 公尺，擁有良好之眺望海景條件，並可以欣賞到貝聿銘建築師所設計之擁有新竹市傳統產業玻璃特色為外牆之環保局辦公大樓。該處讓人想安躺欣賞海景的草坪，及饒負趣味之廣

場，傍晚時分，皆吸引大批遊客在此欣賞海景而流連忘返，為海八景中人氣不斷的景點。

5.港南濱海風景區暨港南運河：新竹港南濱海風景區位於新竹市西北方，原本為海水浴場，因近年附近受到污染，現已禁止下水；遂在堤防內規劃了一個佔地廣闊、景觀優美、遊樂設施豐富的風景區，是新竹西濱海岸線上一個新興的遊樂點。

6.海山漁港：海山漁港位於新竹市香山地區，面臨台灣海峽，北距新竹漁港 11.5 公里，東北至新竹市區約 8 公里，地形上屬淺灘區。海山漁港觀海平台完成後，立於其約一樓高之看景台，可將千傾的香山溼地全部風貌盡收眼底，除欣賞海景外，亦可觀賞到溼地蚵寮作業情形，佇足此地片刻，似乎可感受到日月流轉漁區蛻變的一頁倉桑史。但觀海平台的建置，為帶動當地漁業觀光發展啟動了新的契機。

7.鹽水港溪出海口：鹽水港溪出海口南側的南港賞鳥區，位於行經新竹市西部濱海公路南段，是一處小而美的生態區，其堤外的濕地亦為瀕臨絕種的臺灣招潮蟹主要棲息地之一。豐富的自然生態景觀，一直以來，為本市潮間帶生態及野鳥愛好人士的秘密花園。無論何時到訪，皆可欣賞到各類野鳥在此水塘休憩嬉戲的自然景觀。

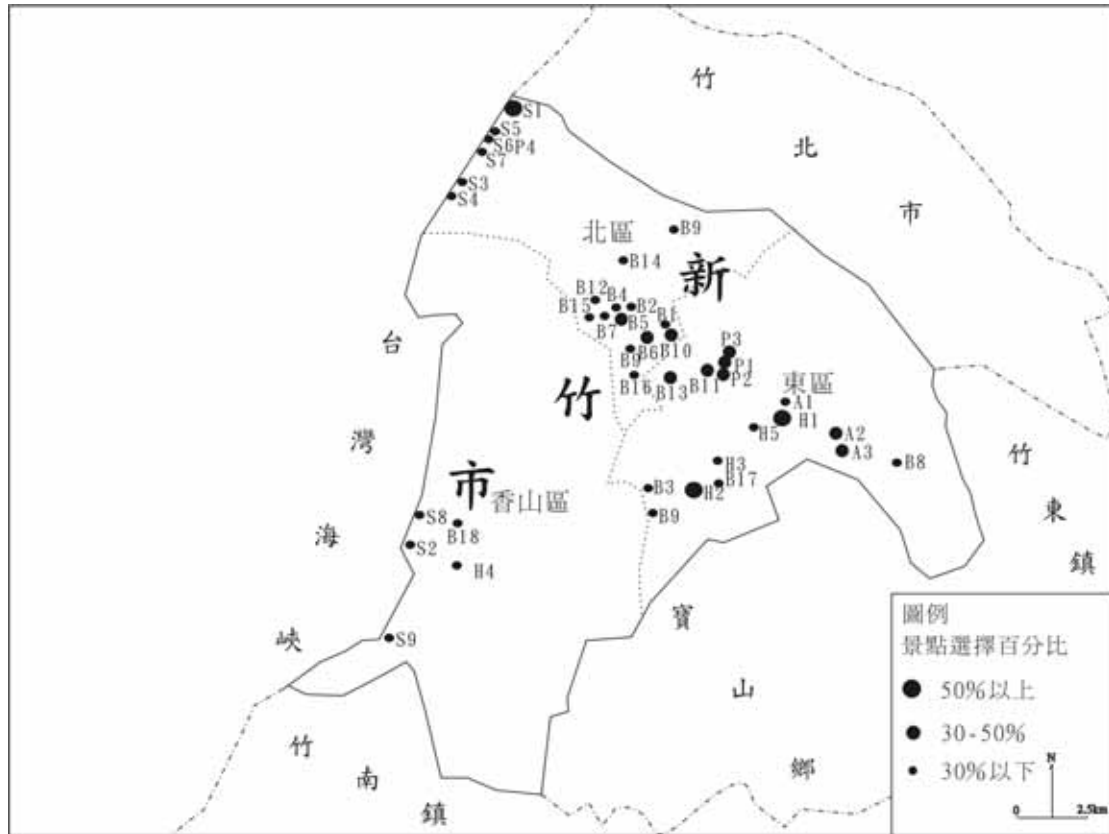


圖 4-2-1 週休二日時期 新竹市遊憩景點空間分佈圖

表 4-2-1 週休二日時期新竹市遊憩景點

	代號	景點名稱	百分比(%)		超過 30% 者排序
海岸地形	S1	南寮漁港	89.3	42.0	1
	S2	香山海灘	20.7	13.2	
	S3	港南運河	28.3	8.2	
	S4	金城胡	15.6	5.6	
	S5	帆船休閒公園	0.9	0.2	
	S6	看海公園	0.9	0.2	
	S7	海天一線看海區	1.6	0.3	
	S8	海山漁港	4.1	2.1	
	S9	鹽水港溪出海口	0.6	0.1	
丘陵地區	H1	十八尖山	90.6	32.0	1
	H2	青草湖	60.2	12.5	3
	H3	古奇峰	28.1	4.2	
	H4	香山牧場	19.2	2.2	
	H5	高峰苗圃	10.7	2.1	
學術機構	A1	清華大學	19.3	9.8	
	A2	交通大學	16.3	9.6	
	A3	科學園區	9.7	6.2	
公共設施	P1	都市公園	25.6	3.2	
	P2	假日花市	21.9	12.2	
	P3	動物園	31.9	8.1	5
	P4	環保教育館	0.6	0.1	
古蹟及歷史建築	B1	竹塹迎曦門	10.6	2.2	
	B2	進士第	3.8	0.1	
	B3	鄭用錫墓	1.9	0.1	
	B4	鄭氏家廟	3.8	0.1	
	B5	長和宮	16.9	1.2	
	B6	都城隍廟	33.1	10.0	4
	B7	關帝廟	10.0	1.1	



	B8	金山寺	3.75	0.1	
	B9	牌坊	2.5	0.1	
	B10	新竹火車站	21.3	6.2	
	B11	孔廟	17.2	3.2	
	B12	內天后宮	15.6	2.1	
	B13	竹蓮寺	25.0	2.3	
	B14	淨業院	0.6	0.1	
	B15	天公壇	1.25	0.1	
	B16	東寧宮	7.8	1.2	
	B17	普天宮	5.6	0.3	
	B18	母聖宮	6.25	1.2	

資料來源：本研究問卷整理，2002 年 11 月，N=320。

註 1)園區工作之居民偏好景點之百分比。

週休二日時期，新竹市民較偏好的景點有十八尖山(90.6%)、南寮漁港(89.3%)、青草湖(60.2%)、都城隍廟(33.1%)及動物園(31.9%)等(照片見附錄二)。而園區工作之居民較偏好的遊憩景點有十八尖山(32%)、南寮漁港(42%)及都城隍廟(10%)。

## 二、台灣其他縣市遊憩景點

根據問卷調查整理分析的結果，新竹市民於週休二日時期遊憩空間，已遍及全台各地，尤以中、北部地區最為密集。主要集中在台北縣、台北市、新竹縣及桃園縣等縣市。此時期新竹市民出城偏好之遊憩景點，以中正紀念堂(80.2%)、台北市立動物園(78.5%)、陽明山國家公園(70.6%)、基隆市廟口(66.3%)、淡水(66.2%)、六福村主題樂園(56.6%)、石門水庫(55.2%)、內灣(46.6%)、北埔(43.2%)、或南庄(40.1%)等地為主。值得注意的是週休二日時期，新竹市民至南部地區景點如墾丁(46.9%)或是東部景點遊憩的次數增加，亦有些市民利用週休二日可來回的離島或是境外地區如港澳地區遊憩(表 4-2-2)。

表 4-2-2 週休二日時期新竹市民週休出城遊憩百分比

區域	縣市	樣本數(人)	百分比(%)	排序	小計(%)
北部	基隆市	5	1.6		56.9
	宜蘭縣	15	4.8	9	
	台北市	43	13.3	2	
	台北縣	45	14.2	1	
	桃園縣	26	8.2	4	
	新竹縣	35	10.8	3	
中部	苗栗縣	18	5.6	5	26.4
	台中縣	18	5.6	5	
	台中市	18	5.6	5	
	彰化縣	12	3.8		
	南投縣	17	5.2	8	
	雲林縣	2	0.6		
南部	嘉義縣	4	1.2		15.4
	嘉義市	1	0.4		
	台南縣	7	2.1		
	台南市	4	1.2		
	高雄縣	6	1.8		
	高雄市	12	3.6		
	屏東縣	15	4.8	9	
	澎湖縣	1	0.3		
東部	花蓮縣	9	2.8		9.8
	台東縣	7	2.2		
離島	金門縣	1	0.4		0.4
離境	港、澳	3	1.2		1.2

資料來源：本研究問卷調查整理，2002 年 11~12 月，N=320。

表 4-2-3 週休二日時期台灣地區遊憩景點

縣市代號	縣市名稱	景點名稱及代號
N 6	金門縣	金門國家公園 (N61)
N 5	基隆市	基隆市廟口 (N51)、碧砂漁港 (N52)、和平島 (N53)、八斗子 (N54)
N 4	台北市	台北市立動物園 (N41)、故宮博物院 (N42)、木柵觀光茶園 (N43)、北投 (N44)、中正紀念堂 (N45)、國父紀念館 (N46)、台北市立兒童育樂中心 (N47)
N 3	台北縣	淡水 (N31)、東北角風景特定區 (N32)、九份風景區 (N33)、陽明山國家公園 (N34)、烏來 (N35)、野柳 (N36)、八仙樂園 (N37)、坪林 (N38)
N 2	桃園縣	石門水庫 (N21)、虎頭山公園 (N22)、小人國 (N23)、大溪風景區 (N24)、拉拉山森林遊樂區 (N25)
N 1	新竹縣	六福村 (N11)、九芎湖 (N12)、峨嵋湖 (N13)、北埔 (N14)、內灣 (N15)
S 1	苗栗縣	仙山 (S11)、獅頭山 (S12)、崎頂海水浴場 (S13)、通宵海水浴場 (S14)、南庄 (S15)
S 2	台中市	金氏世界紀錄博物館 (S21)、自然科學博物館 (S22)、台中公園 (S23)、亞哥花園 (S24)
S 3	台中縣	龍谷瀑布 (S31)、谷關 (S32)、東勢林場 (S33)、台中港 (S34)、武陵農場 (S35)、梨山 (S36)
S 4	彰化縣	八卦山 (S41)、百果山 (S42)、鹿港 (S43)、
S 5	南投縣	清境農場 (S501)、九族文化村 (S502)、惠蓀林場 (S503)、溪頭 (S504)、鳳凰谷鳥園 (S505)、日月潭 (S506)、杉林溪 (S507)、霧社 (S508)、合歡山 (S509)、集集 (S510)、廬山 (S511)、奧萬大森林遊樂區 (S512)
S 6	雲林縣	劍湖山 (S61)、朝天宮 (S62)
S 7	嘉義縣	吳鳳廟 (S71)、阿里山森林遊樂區 (S72)
S 8	嘉義市	蘭潭 (S81)
S 9	台南縣	代天府 (S91)、關仔嶺 (S92)、烏山頭 (S93)、白河水庫風景區 (S94)、走馬瀨農場 (S95)、曾文水庫風景區 (S96)、梅嶺 (S97)
S10	台南市	安平古堡 (S101)、赤崁樓 (S102)、億載金城 (S103)
S11	高雄縣	澄清湖 (S111)、月世界 (S112)、茂林風景 (S113)、佛光山 (S114)、甲仙 (S115)、新寶來溫泉遊樂區 (S116)、大岡山 ((S117)、佛光山 (S118)
S12	高雄市	旗津海水浴場 (S121)、萬壽山 (S122)、西子灣 (S123)、高雄港 (S124)
S13	屏東縣	墾丁國家公園 (S131)、山地門 (S132)、恆春古城 (S133)
S14	澎湖縣	澎湖國家風景區 (S141)
E 1	宜蘭縣	冬山河風景特定區 (E11)、礁溪 (E12)、羅東運動公園 (E13)、太平山森林遊樂區 (E14)、福山植物園 (E15)、蘇澳港 (E16)、五峰旗風景特定區 (E17)
E 2	花蓮縣	太魯閣國家公園 (E21)、花東縱谷國家風景區 (E22)、兆豐農場 (E23)
E 3	台東縣	東部海岸國家風景區 (E31)、知本溫泉 (E32)
D	離境	譬如香港 (D1)、澳門 (D2)

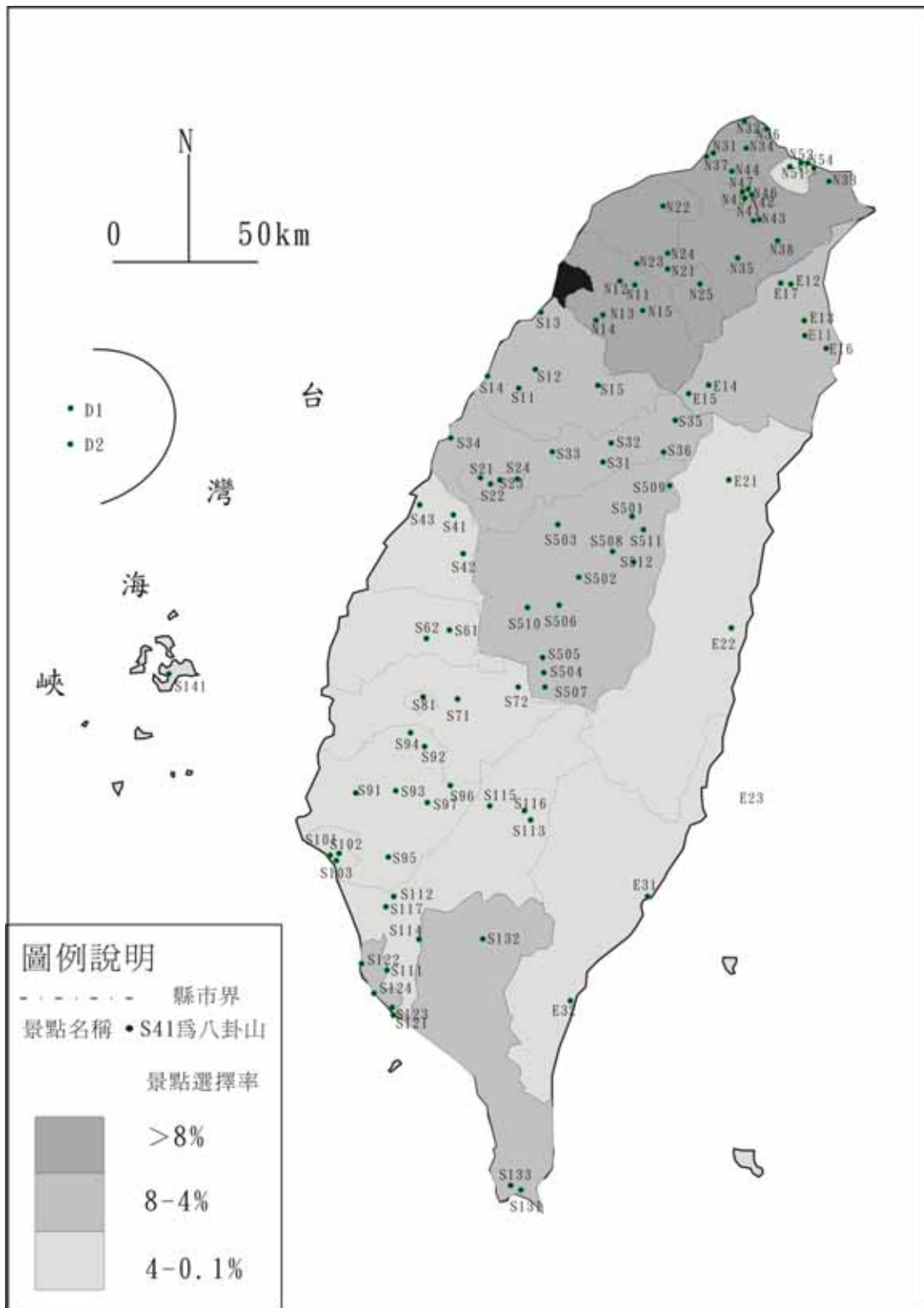


圖 4-2-2 新竹市民於週休二日時期出城的休閒活動之主要景點空間分佈圖  
 資料來源：本研究問卷調查整理，2002 年 11-12 月，N=320。

表 4-2-4 週休二日時期新竹市民至台灣其它縣市遊憩景點百分比

北區	排序	%	中區	排序	%	南區	排序	%	東區	排序	%
台北市立動物園	1	78.5	溪頭森林遊樂區	1	38.1	墾丁國家公園	1	76.9	東海岸國家風景區	1	36.2
陽明山	2	70.6	台中市國立自然科學博物館	2	34.2	知本溫泉風景特定區	2	36.6	太魯閣國家公園	2	22.1
九芎湖	3	58.2	奧萬大森林遊樂區	3	30.1	阿里山森林遊樂區	3	28.1	花東縱谷國家風景區	3	18.2
內灣	4	56.5	九族文化村	3	30.1	旗津海水浴場	3	28.1	兆豐農場	4	4.2
淡水	5	56.2	埔里	5	28.1	梅嶺	5	22.3			
北埔	6	55.8	日月潭風景特定區	6	26.2	澎湖國家風景區	6	19.1			
南庄	7	49.2	劍湖山世界	7	26.1	赤崁樓	7	12.2			
基隆廟口	8	49.0	集集	8	24.3	甲仙風景區	8	10.4			
六福村主題樂園	9	48.1	杉林溪森林遊樂區	9	24.3	山地門	9	10.1			
石門水庫風景特定區	10	47.6	八卦山風景特定區	10	22.1	代天府	10	9.1			
冬山河	11	47.3	台灣民俗村	11	20.3	億載金城	11	8.3			
故宮博物院	12	46.5	梨山(含谷關)	12	20.2	美濃	12	8.1			
宜蘭礁溪	13	46.2	廬山溫泉	13	16.2	關仔嶺	12	8.1			
小人國	14	46.1	東勢林場	14	15.6	恆春古城	14	6.6			
野柳	15	42.6	清境農場	15	15.2	茂林風景區	15	6.5			
九份風景區	16	40.2	合歡山	16	14.0	白河風景區	16	6.2			
烏來	17	40.1	北港朝天宮	17	10.6	曾文水庫	16	6.2			
中正紀念堂	18	39.2	水里	18	10.1	高雄港	18	5.2			
北投	19	38.2	亞哥花園	19	9.2	走馬瀨農場	19	4.3			
和平島	20	36.3	武陵農場	20	8.8	新寶來溫泉遊樂區	20	4.2			
羅東	21	36.2	東埔溫泉	21	7.0	佛光山	20	4.2			
大溪風景區	22	34.2	鹿港民俗文物館	22	6.8	烏山頭	22	3.2			
碧砂漁港	23	32.2	台中港	23	5.6	安平古堡	23	2.3			
蘇澳港	24	26.3	台中公園	24	5.2	大世界國際村	24	2.1			
八斗子	25	26.1				頑皮世界野生動物園	25	1.2			
國父紀念館	25	26.1				大岡山	25	1.2			
虎頭山公園	27	22.6									
拉拉山森林遊樂區	28	22.2									
木柵觀光茶園	29	20.1									
太平山森林遊樂區	30	18.3									
南方澳漁港	31	16.2									
五峰旗風景特定區	32	12.3									
金山	33	12.2									
福山植物園	34	6.9									

資料來源：本研究問卷調查整理，2002年11~12月，N=320。

週休二日時期新竹市民以至台北縣（14.2%）之遊憩景點比例最高外，新竹市民亦會選擇台北市（13.3%）或是新竹縣（10.8%）為遊憩目的地。而在景點選擇方面偏好台北的陽明山國家公園、台北市立動物園、新竹縣九芎湖、北埔或是內灣等地，而且此時期因週休二日會考慮住宿（圖 4-2-2、表 4-2-3、4-2-4）。至中南部縣市景點遊憩的比例亦增加，有部分新竹市民利用週休二日至離島或是境外譬如香港、澳門遊憩。

### 第三節 主要遊憩活動類型與行為特性探討

週休二日時期，新竹市民主要的遊憩活動包括有散步、登山、觀賞風景、參訪寺廟、參訪名勝古蹟、游泳、洗溫泉、駕車兜風、兒童樂園、自然攬勝、划船、觀賞表演、潛水、騎馬、釣魚、採果、觀賞文物展覽、觀賞表演、品嚐美食、假日花市等（圖 4-3-1）。值得注意的是一些新興的遊憩活動也成型，諸如洗溫泉、潛水、打高爾夫等活動亦有市民偏好。根據問卷分析統計的結果得出：新竹市民於此階段最偏好的遊憩活動類型為觀賞風景、品嚐美食、自然攬勝、參訪名勝古蹟及兒童樂園等（圖 4-3-1）。

而週休二日時期新竹市民遊憩行為特性就旅遊遊伴及人數、遊憩動機等方面加以探究得出以下結果。新竹市民於週休二日時期出遊方式大多以家庭出遊（50.1%）、好友偕伴出遊（26.2%）或隨社會（或學校）團體出遊（10.5%）為主，較少獨自出遊（8.4%）或留在家中休閒（4.8%）（圖 4-3-2）。分析週休二日時期新竹市民的遊憩動機大多以接觸大自然（42.6%）、可調劑身心（36.4%）、可增進生活情趣（32.1%）為主，消磨時間（28.5%）、可增進人際關係（26.1%）、可運動（15.3%）、方便購物（2.1%）、當志工（1.3%）、可增進知識所佔比例較少（2.5%）（圖 4-3-3）。

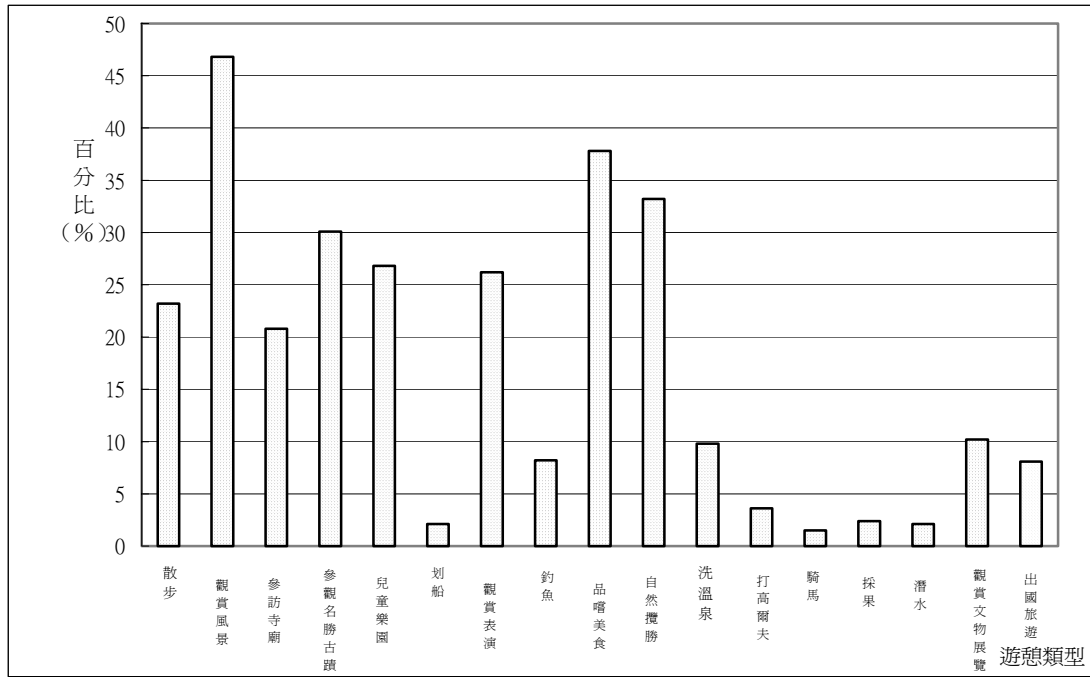


圖 4-3-1 週休二日時期新竹市民週休遊憩活動類型

資料來源：本研究問卷調查整理，2002 年 11~12 月，N=320。

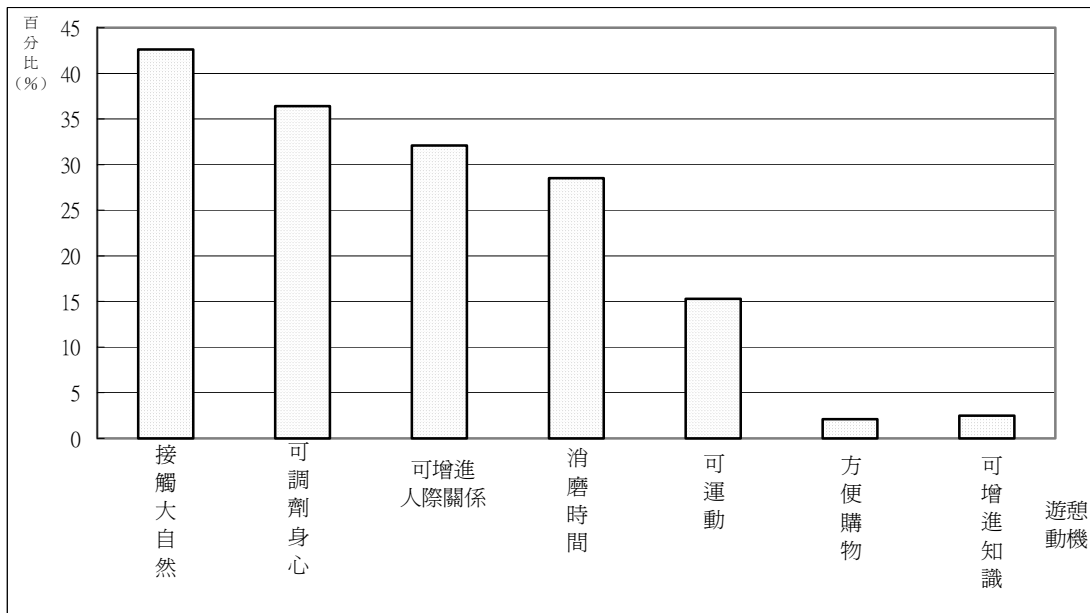


圖 4-3-2 週休二日時期新竹市民週休遊憩活動動機

資料來源：本研究問卷調查整理，2002 年 11~12 月，N=320。

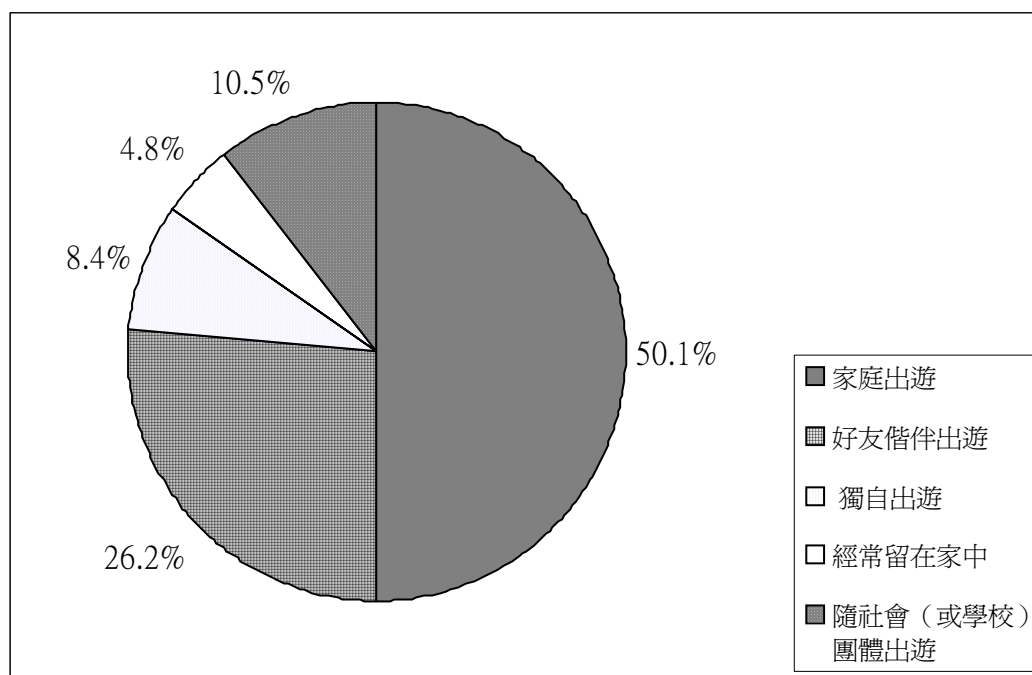


圖 4-3-3 週休二日時期新竹市民週休出遊方式趨勢

資料來源：本研究問卷調查整理，2002 年 11~12 月，N=320。

為瞭解新竹市民於週休二日時期週休遊憩活動的偏好特性，以下就觀賞風景、散步及兒童遊樂等類型作特性分析。就觀賞風景而言，新竹市民偏好至南寮漁港、十八尖山及台北市立動物園、墾丁國家公園、太魯閣國家公園等地；就散步地點而言，新竹市民偏好至十八尖山、清大、交大及假日花市等處；而劍湖山及六福村更是新竹市民於週休二日時期從事兒童遊樂活動的地點（表 4-3-1）。

新竹市民王先生（1960 年出生，現居新竹市東區光復路，園區工程師），於週休二日時期利用週休二日時安排家庭旅遊行程至宜蘭地區一遊，先開車前往礁溪泡溫泉，再至宜蘭及羅東等地遊憩，當晚住宿於羅東之民宿，回程沿路玩回新竹，形成如圖 4-3-4 的時空路徑圖。

而新竹市民林小姐（1973 年出生，現居新竹市香山區中華路，園區行政人員），於週休二日時期，好友偕伴選擇航空公司的早去晚回自由行行程，由新竹市開車前往桃園中正國際機場後，搭乘飛機至香港逛街購物，形成了如圖 4-3-4 之時空路徑圖。



表 4-3-1 新竹市民週休二日時期週休遊憩活動類型分析

主要活動類型		觀賞風景	散步	兒童遊樂
遊憩者特性		多數市民皆偏好，尤以小學程度之年長者極高學歷者為最	多數市民皆偏好	青少年及家中有未成年之父母較為偏好
遊憩體驗性		調劑身心、接觸大自然	消磨時間、調劑身心	親子同樂、調劑身心、增進生活情趣
多數人拜訪地	新竹市	南寮漁港、十八尖山	十八尖山、假日花市、清大、交大	動物園
	它縣市	淡水、陽明山、台北市立動物園、墾丁國家公園、太魯閣國家公園	溪頭、淡水、陽明山	六福村主題樂園、劍湖山
旅遊型態		開車、搭車與親友出遊	開車、搭車與親友出遊	開車、搭車與親友出遊

資料來源：本研究問卷調查所得，2002 年 11~12 月，N=320。

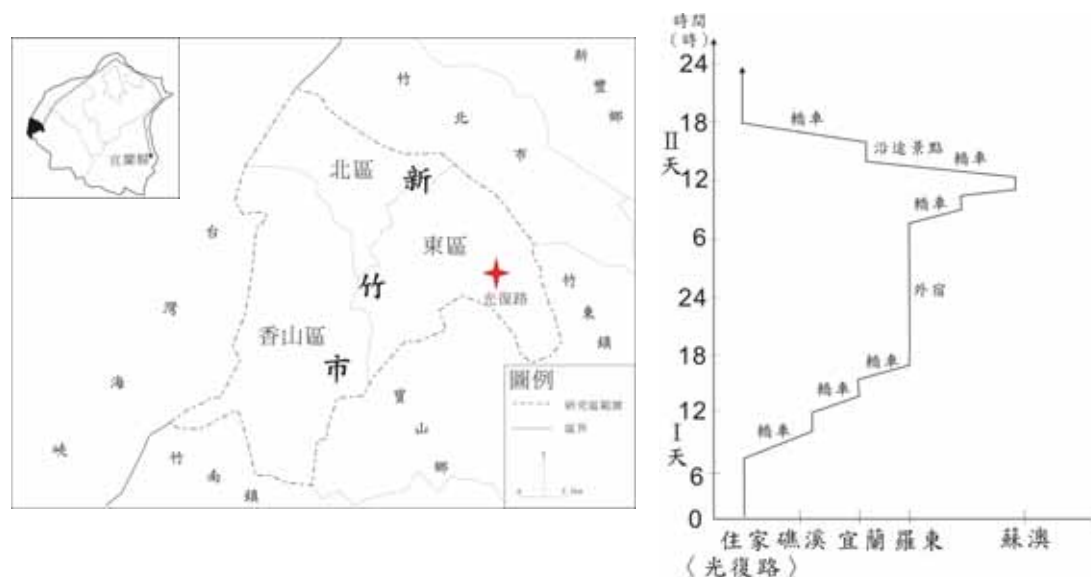


圖 4-3-4 週休二日時期新竹市民王先生之週休活動的時空路徑

資料來源：訪問新竹市民王先生所得（2005 年）

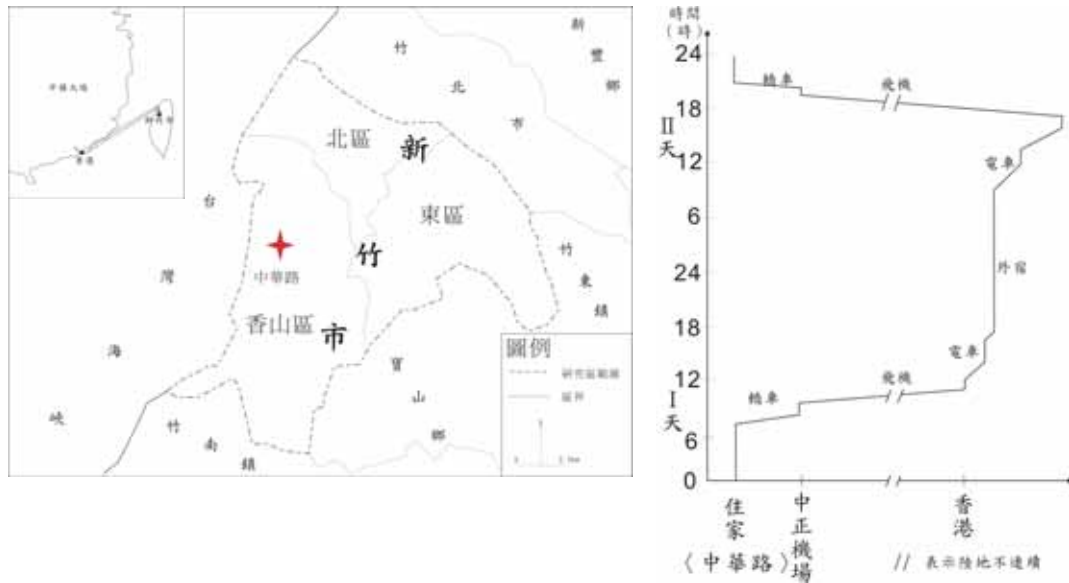


圖 4-3-5 週休二日時期新竹市民林小姐之週休活動的時空路徑

資料來源：訪問新竹市民林小姐所得（2005 年）

## 小結

2001 年 1 月 1 日，行政院公告公務人員週休二日實施辦法施行後，民眾的法定工時由原先的每週 44 小時縮短為每週 40 小時。此時期新竹市的景點承續前一階段的發展外，亦規劃了新遊憩景點。如新竹市沿海 17 公里海岸觀光帶。此景點計畫包括了帆船休閒公園、舊南寮港水上活動區休閒舊港、新竹市漁港複合遊憩中心、看海公園、環保教育館、海天一線看海區、港南濱海風景區暨港南運河、海山漁港、鹽水港溪出海口等地。

此時期新竹市民週休遊憩之活動大多以家庭出遊或好友偕伴至新竹市之十八尖山、青草湖、南寮漁港、都城隍廟及動物園等處；或出城至新竹市以外的地區，譬如台北縣、台北市、新竹縣及苗栗縣等縣市之景點如台北市立動物園、陽

明山、九芎湖、北埔、內灣、南庄、淡水等地，甚或遠至南部的墾丁地區或是花東地區去觀賞風景、品嚐美食、自然攬勝、參觀名勝古蹟、陪孩子去兒童樂園或觀賞表演；有部分新竹市民亦利用週休二日選擇至週末可來回的離島或是香港、澳門等地。新竹市民出城遊憩地區以至中、北部地區比例較高，而且會考量住宿。新竹市民於此階段最偏好的遊憩活動類型為觀賞風景、品嚐美食及自然攬勝等。遊憩動機以接觸大自然、調劑身心、增進生活情趣為主要目的。