

第三章 研究設計與實施

本研究旨在探討高職變革中，技職教師工作壓力與教師效能感之情形與其間之相關，因此本研究的設計與實施是依據研究目的而建構。茲將研究方法與架構、研究步驟與實施、研究工具、研究樣本及資料處理逐節說明之。

第一節 研究方法與架構

本研究之具體作法為文獻分析、問卷調查。其中文獻分析係探討與本研究有相關的理論與研究，以作為研究架構的基礎，並透過問卷調查來收集研究資料，以瞭解高職變革中技職教師工作壓力與教師效能感的情形與其之間相關的情形。

一、研究方法

(一) 文獻探討

本研究文獻分析主要研究的方面為：

1. 蒐集國內外有關高職教師變革教師工作壓力與教師效能感之書籍、期刊、論文。
2. 進行相關文獻的整理與分析。
3. 整合相關研究理論架構。
4. 歸納相關實證研究的研究結果，並予以深入探討分析。

(二) 問卷調查

本研究的問卷調查，主要針對全國高職辦理綜合高中之技職教師進行問卷調查。

1. 問卷設計與編製：

蒐集、整理國內外相關文獻，瞭解高職變革中技職教師工作壓力與教師效能感情形，分別對高職變革中技職教師工作壓力量表進行設計，詳見附錄二。教師效能感量表則採取陳政偉（2002）對高職技職教師預試經項目分析、因素分析後，信度考驗，編製成「高職技職教師效能感問卷量表」，組合成「高職變革技職教師工作感受與教師效能感調查問卷」。

2. 專家徵詢

本研究之調查問卷初稿，藉由專家徵詢，詳見附錄三。對高職變革中技職教師工作壓力與教師效能感相關之研究問卷進行深入探討，將自編之高職變革中技職教師工作壓力調查問卷，並針對問卷題目內容適切性、用字措詞、版面編排等方面，提供寶貴意見，另以徐昊杲（1996）、陳政偉（2002）所編高職技職教師效能感問卷，合組成「高職變革中技職教師工作狀況與教師效能感調查問卷」。經修正問卷題目架構及內容，並建立本研究調查問卷之內容效度。

3. 實施問卷調查

為進一步瞭解高職教育變革中技職教師工作壓力與教師效能感之情形與其間相關，本研究使用「高職變革中技職教師工作狀況與教師效能感調查問卷」提供全國高職辦理綜合高中之技職教師之來填答。

二、研究架構

研究者依據研究目的、待答問題及研究假設，規劃本研究之研究架構（如圖 3-1-1 所示）。係根據文獻探討及相關研究之結果，建構而成。其中變項分別為背景變項（包括公私立別、性別、婚姻、學歷、參與產業情形、取得証照、任教年資、擔任職務）：依變項工作壓力（包括學生行為、變革過程、產業落差、修習第二專長、高職發展）等五個構面以及教師效能感（包括一般教學效能感、個人教學效能感、個人專業效能感）等三個構面。

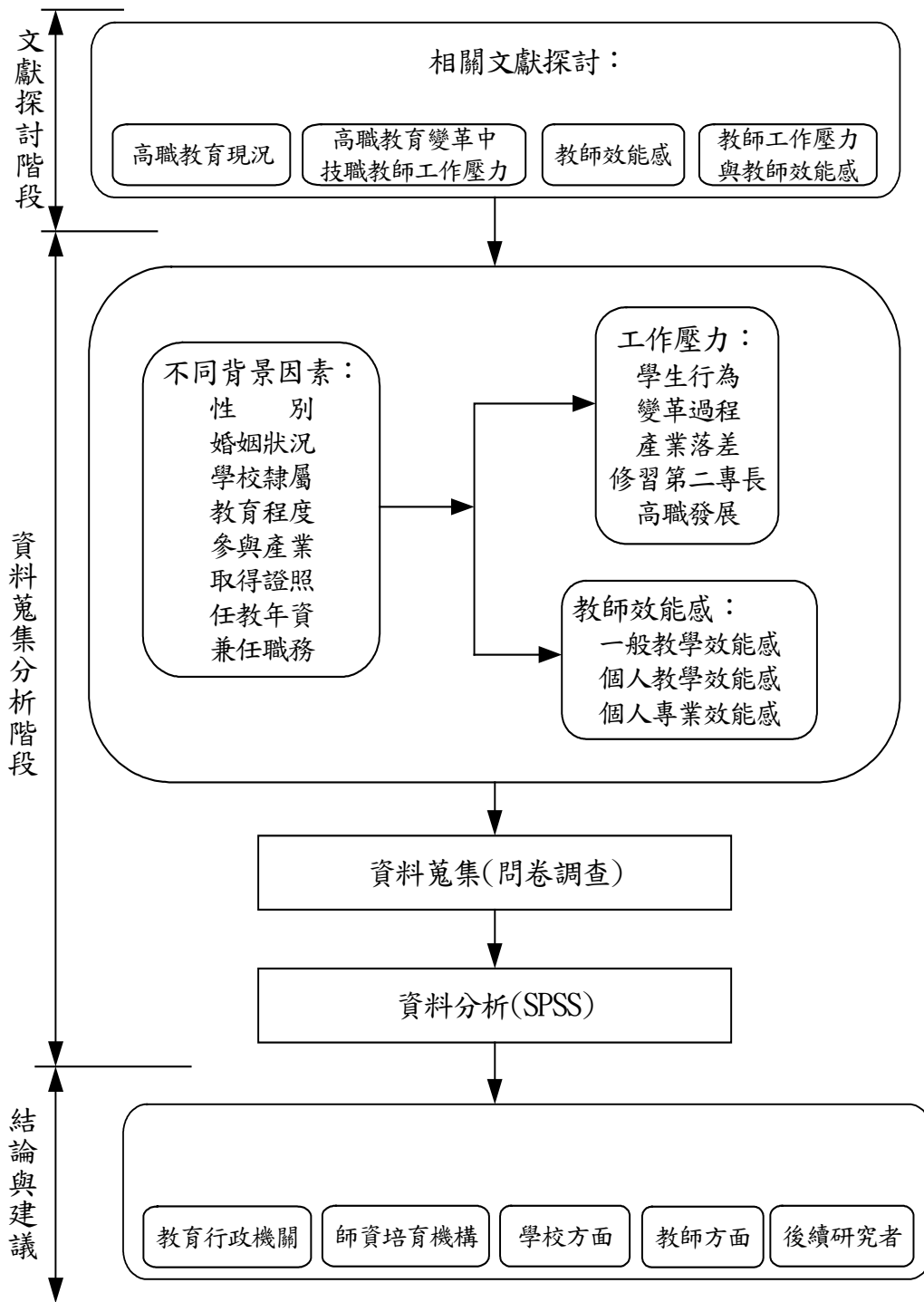


圖 3-1-1 研究架構圖

第二節 研究步驟與實施

壹、研究步驟

本研究的研究步驟依序說明如下，研究步驟圖如圖 3-2-1 所示：

- 一、蒐集相關資料整理、分析。
- 二、確定研究題目、目的及方法，並建立研究架構。
- 三、蒐集整理分析國內外有關高職教育變革工作壓力與效能感的相關文獻。
- 四、擬訂研究計畫。
- 五、編製「高職教育變革中技職教師工作狀況與教師效能感調查問卷」之問卷初稿。
- 六、進行專家徵詢，建立問卷內容效度。
- 七、進行問卷預試。
- 八、進行調查問卷及信、效度分析。
- 九、實施問卷調查。
- 十、問卷資料分析。
- 十一、文獻探討與問卷分析資料，進行綜合討論。
- 十二、撰寫研究報告。
- 十三、歸納結論與提出建議。
- 十四、論文口試。
- 十五、完成研究論文。

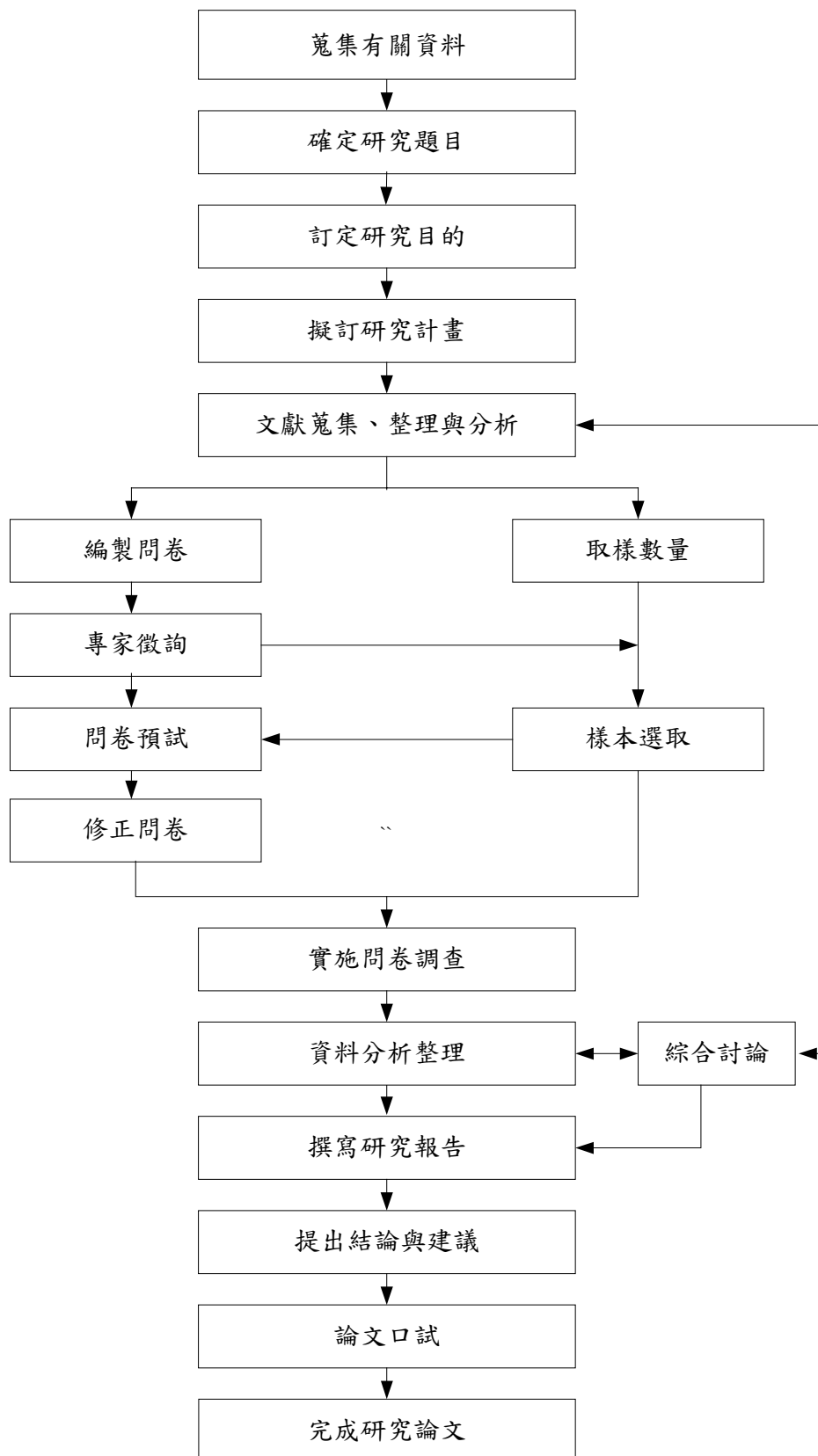


圖 3-2-1 研究步驟圖

貳、研究實施

一、研究對象

本研究調查對象，係以台灣地區(包括台北市、台灣省、高雄市)九十二年度辦理綜合高中之高職學校技職教師為本研究之母群體，再從母群體中隨機抽取樣本作為調查對象。

二、樣本抽取

本研究樣本的選取根據研究目的,利用分層隨機抽取樣本，首先依教育部九十二學年度高職辦理綜合高中學校(表3-2-1)就台北市、台灣省、高雄市等地區，分別隨機抽取高職辦理綜合高中之學校，再隨機抽取該校之技職教師，每校二十至二十五名作為樣本。

表 3-2-1 九十二學年度高職辦理綜合高中學校一覽表

管轄	高職辦理綜合高中學校
台北市	大安高工、松山家商、木柵高工、喬治工商、東方工商、西湖工商、開南商工、育達高職、惇敘工商
高雄市	高雄高商、三民家商、三信家商、國際商工、樹德家商、高鳳工家
教育部 中部辦 公室	彰師附工、基隆商工、關西高農、立仁工商、恆春工商、關山工商、清華工家、東吳工家、高旗工家、中山工商、北門農工、台南高農、成功商水、頭城家商、中興商工、大成商工、天仁工商、華德工家、高英工商、高苑工商、能仁家商、曉陽商工、協志工家、立德商工、公東高工、台東高商、光復商工、同德家商、亞洲工商、知德工商、南英商工、華洲工家、達德商工、旗美商工、佳冬高農、西螺農工、智光商工、玉井工商、內埔農工、六信家商、永平工商、屏榮商工、慈幼高工、南強工商、育達高商、國光商工、龍潭農工、曾文農工、二林工商

備註：1. 核定辦理校數：公立高職 23 校，私立高職 41 校，計 64 校。

2. 申請九十二學年度高職轉型綜合高中學校：松山工農、宜蘭家商、羅東高商、瑞芳高工、新竹高工、土庫商工、嘉義高工、曾文家商、育民工家。

3. 九十一、九十二學年度合計 73 校。

三、研究樣本取樣結果

本研究研究樣本取樣結果（表 3-2-2）。

表 3-2-2 研究樣本取樣結果一覽表

管轄	學校名稱	寄送份數	回收有效問卷
台北市	市立大安高工	25	16
	市立木柵高工	25	17
	市立松山家商	25	17
	私立惇敘工商	20	7
教育部 中部辦公室	國立關山工商	20	10
	國立頭城家商	20	17
	國立光復商工	20	14
	國立瑞芳高工	20	20
	私立智光商工	20	18
	私立南強工商	20	8
	私立能仁家商	20	18
	私立育達商職	20	15
	私立永平工商	20	10
	國立新竹高工	25	25
	國立彰師附工	25	18
	國立二林工商	20	20
	私立大慶商工	20	14
	私立達德商工	20	15
	國立土庫商工	20	20
	國立西螺農工	25	25
	國立嘉義高工	25	20
	私立中山工商	20	12
	私立屏榮商工	20	16
	高雄市	市立高雄高商	25
私立三信家商		20	14
私立樹德家商		20	15
合計		560	424

第三節 研究工具

本研究係採用問卷調查法蒐集所需資料，研究者根據所欲探討之研究目的和變項，以「高職教育變革中技職教師工作狀況與教師效能感調查問卷」作為蒐集資料的研究工具。

一、問卷編製

本研究所使用之問卷係參考文獻與工作壓力問卷，依據研究對象加以編製「高職教育變革中技職教師工作狀況調查問卷」，根據研究目的、待答問題及研究假設，進行問卷編製，其編製流程如圖 3-3-1 所示。

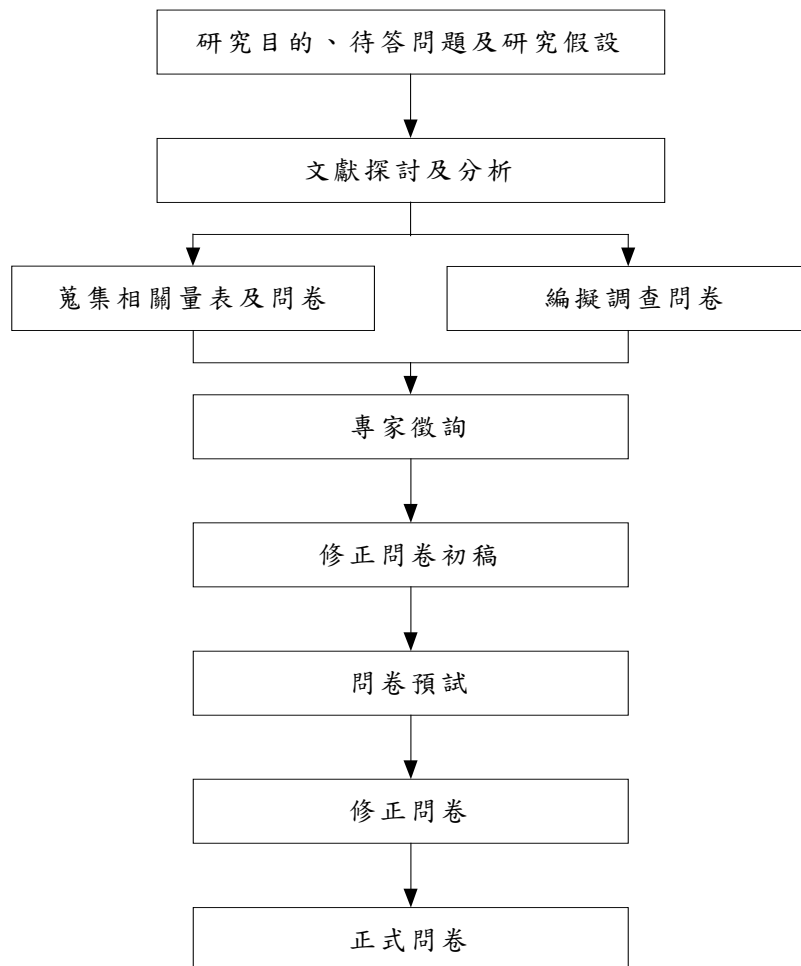


圖 3-3-1 問卷編製流程

二、問卷內容

問卷內容分為教師基本資料、工作壓力、教師效能感等三部分。茲分別說明如下：

(一) 基本資料

資料內容包括學校隸屬、性別、婚姻狀況、教育程度、參與產業、取得證照、任教年資、兼任職務八個變項：

1. 學校隸屬：區分為 (1) 公立 (2) 私立。
2. 性別：區分為 (1) 男性 (2) 女性。
3. 婚姻狀況：區分為 (1) 已婚 (2) 未婚 (3) 其他。
4. 教育程度：區分為 (1) 專科 (2) 學士 (3) 碩士 (4) 博士。
5. 參與產業：區分為 (1) 曾在相關產業界服務 (2) 曾參與公民營研習 (3) 否。
6. 取得證照：區分為 (1) 甲級證照 (2) 乙級證照 (3) 丙級證照 (4) 否。
7. 任教年資：區分為 (1) 未滿 5 年 (2) 5-10 年 (3) 11-20 年 (4) 20 年至 30 年 (5) 30 年以上。
8. 兼任職務：區分為 (1) 處室主任 (2) 組長 (3) 科主任或 (4) 導師 (5) 專任教師。

(二) 工作壓力量表

教師工作壓力分量表參考施政文 (2002) 編製「我國高級中等學校化工專業教師工作壓力問卷」和宋禮彰 (2002) 「組織變革中國民小學行政人工作壓力問卷」高職變革相關文獻等，本研究評量內容分為五個構面：1. 學生行為 2. 變革負荷 3. 產業落差 4. 修習第二專長 5. 高職發展。

(三) 教師效能感量表

教師效能感量表係以徐昊杲 (1996) 所編製的「專科學校技職教師效能感問卷」為藍本，陳政偉 (2002) 將其問卷改編施測對象為高職技職教師，

再經項目分析、因素分析、信度、效度分析，編成高職技職教師效能感量表。經同意為本研究之教師效能感量表，至於問卷使用同意書如附錄四所示。本量表內容分為三個構面：1. 一般教學效能感；2. 個人教學效能感；3. 個人專業效能感。

（四）填答及計分方式

本問卷之教師工作壓力與教師效能感量表均採李克特式(Likert-type)的五點量表，依高職技職教師在每一試題感受的次數與程度來反應教師工作壓力及教師效能感情形。

受試者根據題目內容敘述，自「非常同意」、「同意」、「不確定」或「中立意見」、「不同意」、「很不同意」五個程度中勾選一個最符合自己目前情況的選項，「非常同意」給5分，「同意」給4分，「不確定」或「中立意見」給3分，「不同意」給2分，「很不同意」給1分，（負向敘述題得分計算方式相反），累計全部題數及各構面的總分，得分愈高表示其感受到的工作壓力或效能感愈大。

三、問卷預試

（一）預試之實施

本研究問卷經參相關文獻，並請相關專家與指導教授評定後，進行本問卷預試。即自母群中抽取4所學校：新竹高工、瑞芳高工、西螺農工、屏榮商工等校，每校40位共160位技職教師，作為預試樣本。回收有效預試問卷138份回收有效問卷比率86.25%。

預試問卷回收後，經整理將無效卷剔除，接著將問卷資料依各題項得分輸入excel軟體中。完成資料輸入後將excel資料檔匯入SPSS11軟體中，進行信、效度考驗及分析。

為使本研究工具獲得更嚴謹之建構效度及信度，因此本預試問卷先進行項目分析，將未達顯著水準的題項先刪除，再進行因素分析及 KMO (Kaiser-Meyer-Olkin) 值考驗以及巴特列 (Bartlett's) 球形考驗，再將未達預設之因素負荷量者予以刪除。最後再進行內部信度 (Cronbach α) 考驗，以考驗問卷是否獲得研究工具之信度水準。

1. 項目分析

項目分析主要的目的在求出個別題項的臨界比 (critical ratio) 或稱為決斷值 (CR 值)，將未達顯著水準的題項刪除，以提高試題的效度。臨界比是根據測驗總分區分為高低兩組，一般都以高低分的 27% 作為分組的標準，求其在某一題目上平均數的差異顯著性 (t 值)，臨界比越高代表題目越具鑑別度 (吳明隆，民 89)。問卷收回整理後，有效問卷共計 138 份，並進行項目分析。以量表累積百分比上下 27% 為分組標準，分為高低兩組 (高分組 37 人，低分組 37 人) 之分數，並求其在每一題目上平均數的差異顯著性。選取 CR 值 > 3.0 且顯著水準達 ($p < 0.05$) 之題目。41 個題項中，其 CR 值均 > 3.0 且 P 值均 < 0.05 達顯著水準，均通過獨立樣本 t 考驗且「與總分的相關」值均已達到顯著水準，如表 3-3-1 所示。

表 3-3-1 問卷各題項目分析結果之 CR 值及與總分相關之摘要表

題項	題項內容	CR 值	與總分相關
V1	我對高職教育未來的走向不清楚感到困惑。	5.851	0.530***
V2	高職教育的變革，學校對技職教師調整，未作妥善規劃	5.262	0.530***
V3	高職教育的變革，學校對教師的工作要求會愈來愈多	4.513	0.415***
V4	你對第二專長進修經費的支出，倍感經濟壓力。	5.852	0.552***
V5	你對第二專長進修時在校授課，產生困擾	4.682	0.505***
V6	高職教育的變革，搭配非專長課程，會令我倍感壓力	6.542	0.545***
V7	我對廣設高中或綜合高中，感到憂心	5.034	0.547***
V8	我對高職招生困難，感到憂心。	6.491	0.525***
V9	我對高職類科整併或減班，感到憂心。	5.393	0.472***
V10	學校沒有足夠的軟、硬體設備支援我的教學工作。	5.632	0.418***
V11	我對高職教育漸被教育當局忽視感到憂心忡忡	4.801	0.548***
V12	目前高職教育政策，令我對自身未來工作權益感到擔心	5.714	0.518***
V13	我覺得現有部份課程內容無法符合產業界的需求	8.000	0.620***
V14	我對高職部訂課程規劃，感到不滿意	7.771	0.616***
V15	我對目前授課科目數增多，倍感吃力	3.894	0.365***
V16	我對學生技能學習意願低落，感到沮喪	6.702	0.569***
V17	我對學校選修課程該如何安排以滿足教師排(配)課需求為主，感到失望	6.902	0.631***
V18	以現有高職課程中實習課程，對學生的就業準備幫助不大	6.523	0.544***
V19	我對資訊融入教學政策倍感壓力	5.251	0.462***
V20	我對本職學能專業能力與業界生產技術之落差，感到憂心	6.885	0.552***
V21	我對學生的學習意願低落，感到力不從心	4.501	0.459***
V22	我在教學過程中，無法適切地做好秩序管理完成教學內容	7.384	0.527***
V23	我的教學過程經常受到學生的干擾	5.334	0.421***

表 3-3-1 問卷各題項項目分析結果之 CR 值及與總分相關之摘要表(續)

題項	題項內容	CR 值	與總分相關
V24	學生的行為問題無法獲得家長配合管教，覺得無奈	7.523	0.533***
V25	學生不良的行為經教師輔導後，多數無法獲得改善而感到失望	5.156	0.438***
V26	我常因學生的生活常規差而影響情緒	5.463	0.430***
V27	常因應用電腦輔助教學軟、硬體之故障困擾不已	6.673	0.537***
V28	學校無法提供足夠的軟、硬體維修支援造成教學不便	7.751	0.561***
V29	學校的實習設備與企業界生產設備的落差，影響我的教學信心	6.923	0.540***
V30	職校的設備無法配合科技與行業需求，為學生將無法學以致用感到難過	8.086	0.634***
V31	我對現有實習設備進行技能教學，無法滿足職場需求，感到力不從心	7.022	0.614***
V32	高職教育政策推動，技職教師缺乏參與空間	3.525	0.467***
V33	高職教育政策，漠視技職教師的權益與意見	4.096	0.505***
V34	教育部對高職教育所做變革缺乏產業需求的客觀數據，造成偏離	4.204	0.543***
V35	我覺得轉任他科教學，擔心影響學生受教權	8.143	0.599***
V36	我對技職教師肩負建立職校特色與職校品牌工作感到無力	7.732	0.609***
V37	因應學校轉型修習第二專長而轉任他科教師沒有信心	8.022	0.556***
V38	產、官、學界對高職教育的發展，未呈現具體共識感到憂心	4.389	0.504***
V39	高職教育變革中修習第二專長學校未作規劃安排，將來轉任他科教師會有困難	6.945	0.569***
v40	修習第二專長期間，要同時兼顧進修與授課感到辛苦及壓力	5.596	0.483***
V41	若以第二專長授課，教學能力、專業品質常受人質疑	7.567	0.541***

***p<.001

2. 因素分析

因素分析之目的是為建立本研究問卷的建構效度（construct validity）。本問卷經項目分析得知，所有題項之「CR 值」、「與總分的相關」均已達到顯著水準，因此得以繼續進行因素分析。在作因素分析前，需先進行進行因素分析適合度考驗，也就是 KMO（Kaiser-Meyer-Olkin measure of sampling adequacy）值考驗以及巴特列（Bartlett's）球形考驗。當 KMO 值愈大時，表示變項間的共同因素愈多，愈適合進行因素分析，一般來說，KMO 值小於 0.5 時，較不適宜進行因素分析。本研究之 KMO 值為 $0.847 > 0.5$ 表示適合進行因素分析。另一指標為巴特列（Bartlett's）球形考驗，其卡方值為 3496.197， $df=820$ ， $p=.000 < .001$ 皆達到顯著水準，如表 3-3-2 所示。代表本量表相關矩陣間有共同因素存在，因此適合進行因素分析（林邦傑，民 75）。

表 3-3-2 問卷之 KMO 值及巴特列球形考驗結果摘要表

KMO (Kaiser-Meyer-Olkin measure of sampling adequacy)	0.847
巴特列球形考驗 (Bartlett's Test of Sphericity)	Approx. Chi-Square 3496.197
	df 820
	Sig. .000

本研究工具萃取共同因素之方法係以相關矩陣來萃取共同因素並採用主軸法（principal axis），擷取特徵值大於 1 的因素。為使因素負荷量易於解釋，因此本研究採用 Varimax 最大變異法（屬於正交轉軸法）使得轉軸以後，變項在每個因素的負荷量不是變大就是變得更小，而非如轉軸前在每個因素的負荷量大小均差不多。轉軸後，每個共同因素的特徵值會改變，與轉軸前不一樣，但每個變項的共同性不會改變。當因素負荷量大

小相差達到最大時，則有助於共同因素之辨認與命名。在直交轉軸法中，因素（成份）與因素（成份）間沒有相關，亦即其相關為 0，因素軸間的夾角等於 90 度。因此正交轉軸的優點是因素間提供的資訊不會重疊，觀察體在某一個因素的分數與在其它因素的分數，彼此獨立不相關（吳明隆，民 89），便於共同因素之萃取。且本研究工具之每一因素至少要包含三題以上的題項才足以表達測出因素的構面，因此凡未達到三題以上之因素皆需刪除。本問卷各題項總共做了三次因素分析，第一次分析結果，V15、V17、V18、V39 等題項必需刪除。第二次分析結果，V3、V40 等題項必需刪除。第三次分析結果取其因素負荷量為 0.45 且無法達到三題以上題項之因素其中 V28、V27、V10、V37、V35、V19 等題項必需刪除。由已轉軸之因素負荷矩陣中可以分為五個因素構面，其累積解釋變異量為 50.427%。

表 3-3-3 本問卷各題項因素分析結果之摘要表

正試題項	預試題項	因素一	因素二	因素三	因素四	因素五	效度係數
1	V25	0.823688	-0.00226	-0.02616	0.025329	-0.01479	0.758
2	V21	0.802713	0.135284	0.166751	0.082062	0.011597	0.580
3	V23	0.796611	-0.12543	-0.01598	0.146149	0.01313	0.650
4	V26	0.743108	-0.02474	0.004082	0.013241	-0.01806	0.561
5	V24	0.727605	0.005112	0.112343	0.056568	0.157976	0.628
6	V22	0.72282	-0.08755	0.167224	0.342771	-0.04887	0.648
7	V16	0.4602579	0.188123	0.363677	-0.05018	0.331958	0.394
8	V33	-0.04543	0.831605	0.160336	-0.0035	0.169639	0.752
9	V32	-0.09573	0.812102	0.2581	-0.00228	0.162434	0.731
10	V38	0.089193	0.808449	0.150689	0.053282	0.101152	0.645
11	V34	-0.08719	0.760196	0.233767	0.101769	0.216038	0.669
12	V11	-0.04455	0.563984	0.225547	0.23334	0.458318	0.575
13	V2	0.085213	0.5622	0.07217	0.438751	0.069859	0.424
14	V1	0.07477	0.527855	0.101351	0.419862	0.205027	0.451
15	V31	0.025797	0.141302	0.799756	0.108345	0.074133	0.715
16	V20	0.110505	0.147272	0.797237	0.091595	0.025239	0.633
17	V30	0.175987	0.178117	0.721586	-0.0541	0.186714	0.779
18	V29	0.168016	0.1827	0.68732	-0.09038	-0.01224	0.683
19	V14	-0.00276	0.247097	0.679727	0.317398	0.092645	0.543
20	V13	0.032977	0.331152	0.645838	0.204097	0.376408	0.631
21	V36	0.273451	0.138079	0.467054	0.179231	0.194187	0.408
22	V5	0.113512	-0.02907	0.13293	0.715423	0.15794	0.472
23	V6	0.203714	0.19365	0.018575	0.678367	0.267966	0.536
24	V41	0.151924	0.268335	-0.02893	0.615266	0.085188	0.414
25	V4	-0.02835	0.00082	0.297436	0.609382	0.286068	0.471
26	V9	-0.02252	0.252728	-0.00527	0.208545	0.769687	0.636
27	V8	0.086989	0.118662	0.238499	0.113669	0.76475	0.563
28	V12	-0.04105	0.299404	0.117463	0.161927	0.727348	0.622
29	V7	0.103599	0.298431	0.087386	0.465208	0.549162	0.553
特徵值		4.424	4.060	3.939	3.193	2.537	
解釋的變異量		12.288	11.278	10.942	8.869	7.048	
累積的解釋變異		12.288	23.565	34.508	43.377	50.425	

因素負荷 > 0.45

由最後已轉軸之因素負荷矩陣中可以看出，本問卷經因素分析後共擷取五個穩定的因素，分別命名技職教師工作壓力構面名稱為「學生行為」、「變革負荷」、「產業落差」、「修習第二專長」「高職發展」。其各構面問卷重編題項結果，如表 3-3-4 所示。

表 3-3-4 本問卷各構面之題項經重新命名及歸類後之一覽表

問卷構面	抽取的因素	問卷題項
學生行為	因素一	1, 2, 3, 4, 5, 6, 7。
變革負荷	因素二	8, 9, 10, 11, 12, 13, 14。
產業落差	因素三	15, 16, 17, 18, 19, 20, 21。
修習第二專長	因素四	22, 23, 24, 25。
高職發展	因素五	26, 27, 28, 29。

3.信度考驗

信度分析主要在了解試題的一致性考驗，如果一個量表的信度越高，代表該量表越穩定。信度有「外在信度」與「內在信度」二大類，外在信度通常指不同時間測量時，量表一致性的程度，本研究因時間因素，無法進行外在信度（重測信度）考驗；而在「多選項量表」（multiple item scales）中，內在信度特別重要，所謂內在信度即是指每一個量表是否測量單一概念，同時組成量表題項的內在一致性程度如何，最常使用的方法是 Cronbach's α 考驗係數。而標準化的成就測驗，其信度係數大約有 .90 或 .90 以上；智力測驗通常大約有 .85 或 .85 以上；人格測驗和興趣量表的信度較低，大約在 .70 和 .80 之間（Noll, Scannell, & Craig, 1979）。許禎元(民 86)指出 Cronbach's α 考驗係數數值只要在 .70 以上，即可算是具有高信度，而低於 .35 時應予以拒絕。吳明隆（民 89）指出內在信度 α 係數值在 .80 以上，表示量表有高的信度。

本研究經信度分析結果五個分量表的 α 係數分別為(0.878, 0.885, 0.880, 0.771, 0.819,)，而總量表之 α 係數為 0.911，代表本研究工具之量表具有極高之信度，如表 3-3-5 所示。一般而言，問卷的 Cronbach's α 係數達 0.6 以上時即表示問卷設計良好，量表的信度高，可見本量表具有良好的內部一致性信度。

表 3-3-5 本問卷各構面之信度係數摘要表

問卷構面	問卷題項	內部一致性係數
學生行為	1, 2, 3, 4, 5, 6, 7。	0.878
變革負荷	8, 9, 10, 11, 12, 13, 14。	0.885
產業落差	15, 16, 17, 18, 19, 20, 21。	0.880
修習第二專長	22, 23, 24, 25。	0.771
高職發展	26, 27, 28, 29。	0.819
全體		0.911

經過以上建構效度分析及內部信度檢驗後，將研究工具重新整理編輯後，正式問卷得以定稿，如詳見附錄五所示。

第四節 資料處理

根據問卷調查所得資料，經整理剔除無效問卷後加以編號，使用 SPSS for Windows 11 版統計套裝軟體進行統計分析，各項考驗之顯著水準訂為 0.05，以驗證各研究假設。以下就各待答問題所使用的統計方法說明如下：

壹、技職教師工作壓力與教師效能感的現況為何？

一、技職教師工作壓力的現況為何？

統計方法：平均數及標準差分析與單一樣本 t 考驗，了解技職教師工作壓力感受之情形。

二、技職教師效能感的現況為何？

統計方法：平均數及標準差分析與單一樣本 t 考驗，了解技職教師效

能感之情形。

貳、技職教師是否因個人背景變項的不同，在工作壓力上有差異存在？

統計方法一：以 t 考驗分析統計法，探討不同背景變項（二個水準）之技職教師感受工作壓力的差異情形。

統計方法二：應用單因子變異數分析（one-way ANOVA）探討不同背景變項（三個水準以上）之教師工作壓力是否有差異，若達顯著差異，再以薛費法（Scheffe method）進行事後比較，以瞭解其差異情形。

參、技職教師是否因個人背景變項的不同，在效能感上有差異存在？

統計方法一：以 t 考驗分析統計法，探討不同背景變項（二個水準）之技職教師教師效能感的差異情形。

統計方法二：應用單因子變異數分析（one-way ANOVA）探討不同背景變項（三個水準以上）之教師效能感是否有差異，若達顯著差異，再以薛費法（Scheffe method）進行事後比較，以瞭解其差異情形。

肆、技職教師工作壓力與教師效能感是否有相關存在？

統計方法：以積差相關分析教師工作壓力與教師效能感相關情形。

