

第三章 研究設計與實施

第一節 研究方法與架構

本研究之具體作法是經由文獻探討及分析與本研究相關的理論與研究，作為研究架構的基礎；並透過調查研究法來蒐集研究資料，以瞭解現今國中教師兼任行政職務者的工作壓力與因應策略的相關情形。

壹、研究方法

一、問卷設計與編製

蒐集並整理國內外相關文獻，瞭解國中教師兼任行政職務者的工作壓力情形與因應方式，編製「國中教師兼任行政職務者工作感受量表及因應調適調查問卷初稿」。並與指導教授商討，針對問卷題目的內容適切性、用字措辭、版面編排等方面提供寶貴意見，以修正問卷題目架構及內容。

二、實施問卷預試

待研究口試計畫後，即對問卷做預試工作，回收後進行項目分析、效度分析及內部一致性考驗，修正成正式問卷。

三、實施問卷調查

待正式問卷完成後，針對桃園縣、新竹縣、新竹市苗栗縣四縣市國民中學教師兼職行政人員，實施問卷調查，以便進一步了解此二縣市的國民中學教師兼職行政者的工作壓力及因應策略。

貳、研究架構

本研究以國民中學教師兼職行政人員的工作壓力為，因應策略為依

變項，來探討工作壓力對因應策略的影響，如圖 3-1-1。工作壓力包括：行政負荷、角色期許、人際關係、校務決策與上級壓力五個層面；壓力因應策則包含：理性解決、情緒調適、尋求支持、消極逃避等四個層面。並分析行政人員之背景變項：包含個人背景變項之性別、年齡、擔任行政年資、教師服務年資、最高學歷、擔任行政職務；及環境背景變項之學校班級數共七個背景變項，對工作壓力與因應策略的影響。

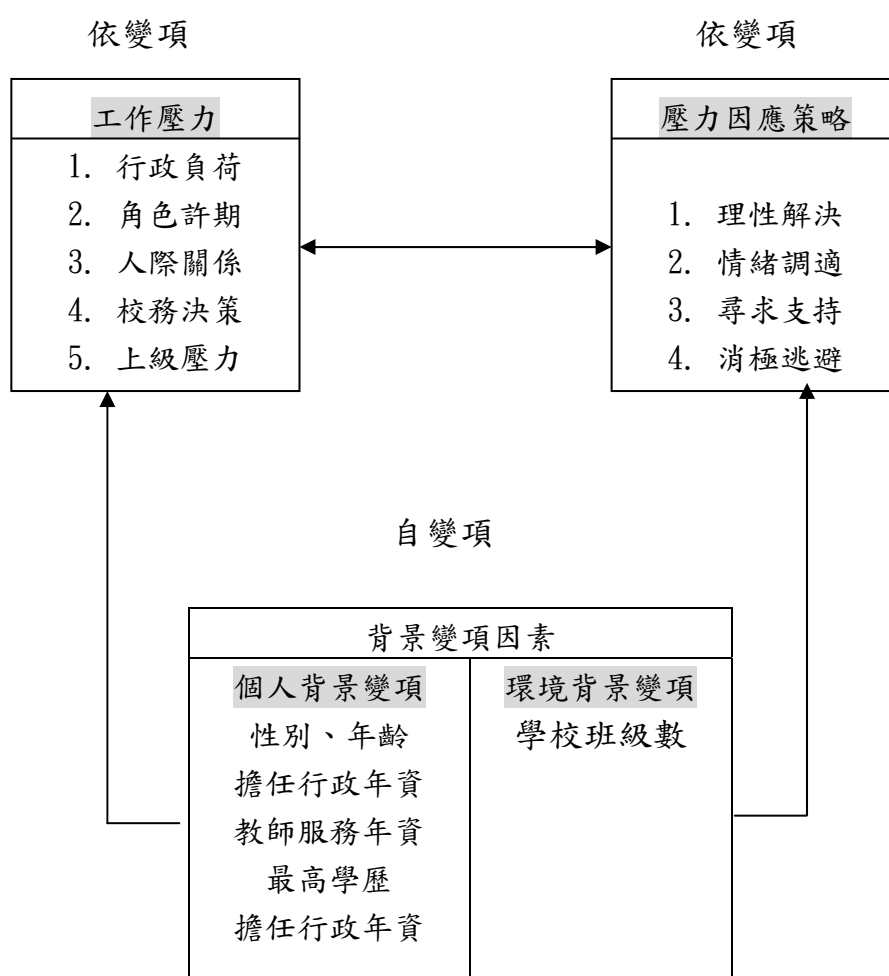


圖 3-1-1 研究架構圖

第二節 研究步驟與實施

壹、研究步驟

本研的實施步驟依序說明如下，如圖 3-2-1 所示：

- 一、蒐集相關文獻、資料整理、分析。
- 二、確定研究題目、目的、方法。
- 三、建立研究架構。
- 四、蒐集整理分析國內外有關工作壓力及其因應方式的相關研究。
- 五、擬定研究計畫。
- 六、論文計畫口試，日期為：93 年 12 月 21 日。
- 七、修正研究方向。
- 八、編製「國中教師兼任行政職務者工作感受與調適調查問卷」。
- 九、進行問卷調查預試，日期為：94.5.1 ~ 94.5.30。
- 十、項目分析、效度分析、信度分析，修正問卷內容。
- 十一、實施問卷調查，日期為：94.12.1 ~ 94.12.31。
- 十二、問卷資料分析。
- 十三、文獻探討與問卷分析資料進行綜合討論，日期為：95.2.1 ~ 95.5.31。
- 十四、歸納結論並提出建議。
- 十五、撰寫研究報告。
- 十六、論文口試，日期為：95.6.12。
- 十七、完成論文研究。

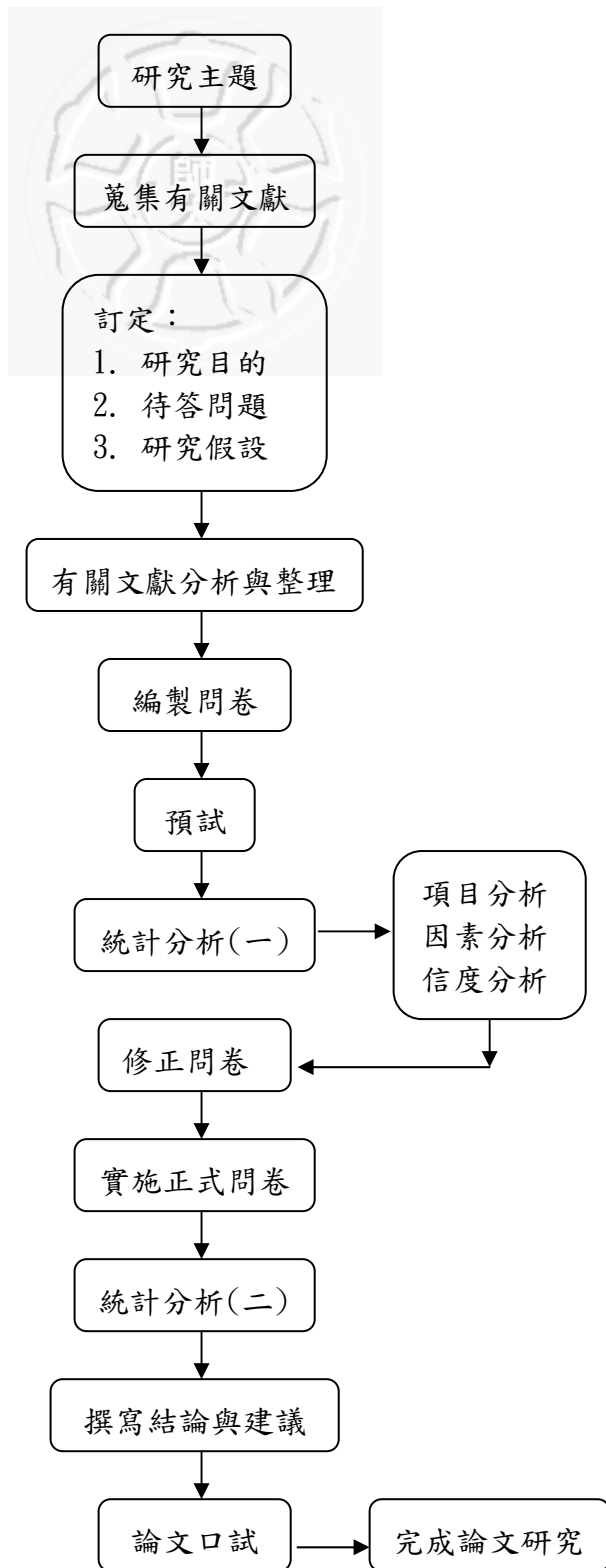


圖 3-2-1 研究步驟圖

貳、研究實施

本研究旨在探討國中教師兼任行政職務者工作壓力及其因應策略，係以桃園縣、新竹縣、新竹市、苗栗縣四縣市國中教師兼任行政職務者為母群，採取分層隨機抽樣方式來抽取樣本，待預試完成後，修正問卷內容，完成正式的「國中教師兼任行政職務者工作者工作感受與調適調查問卷」。以郵寄方式給各校輔導主任，委託其代為分發問卷給相關行政人員填寫後，再寄回。

第三節 研究工具

壹、預試問卷的編製

本研究採用問卷調查法蒐集資料，在編製時參酌林淑芬（民 90）編製的「我國高級職業學校兼任行政工作教師工作壓力及其因應策略之研究問卷」、陳青勇（民 90）編製的「台中縣國民小學兼行政職務教師工作感受之問卷」、鄭百芬（民 92）編製的「高中教師兼任行政職務者工作壓力與因應策略之研究問卷」等量表為主要參考依據，並參照其他相關文獻編制。在編製過程中多次的與指導教授討論，並商請多位現任國中校長、主任予以指導，經過多次修改後，預試問卷才得以完成。

貳、問卷內容

調查問卷之內容包括三個部分：基本資料、工作壓力、因應策略。分別敘述如下：

一、基本資料部分：用以探討本研究的屬性資料。

包括了二個背景變項：一為個人背景變項、另一個為環境背景變項。個人背景變項有性別、年齡、擔任行政職務年資、服務年資、最高學歷、擔任行政職務等六個背景變項；環境背景變項為學校班級數一項。

二、工作壓力部分

主要用來測量國中教師兼任行政職務者之工作壓力程度。本量表國中教師兼任行政職務者工作感受量表，在編製時參酌林淑芬（民 90）編製的「我國高級職業學校兼任行政工作教師工作壓力

及其因應策略之研究問卷」、陳青勇(民 90)編製的「台中縣國民小學兼行政職務教師工作感受之問卷」、鄭百芬(民 92)編製的「高中教師兼任行政職務者工作壓力與因應策略之研究問卷」等量表為主要參考依據，並參照其他相關文獻編製而成。

內容主要分為五個構面：上級壓力、行政負荷、人際關係、角色期許、校務決策等五個層面的工作壓力。

三、因應策略部分

因應策略量表主要用來測量國中教師兼任行政職務者因應壓力的方式。本量表國中教師兼任行政職務者工作感受調適量表，在編製時參酌林淑芬(民 90)編製的「我國高級職業學校兼任行政工作教師工作壓力及其因應策略之研究問卷」、陳青勇(民 90)編製的「台中縣國民小學兼行政職務教師工作感受之問卷」、鄭百芬(民 92)編製的「高中教師兼任行政職務者工作壓力與因應策略之研究問卷」等量表為主要參考依據，並參照其他相關文獻編製而成。內容主要分為四個構面：理性解決、尋求支持、情緒調適、消極逃避等四個層面。

四、填答及計分方式

工作壓力感受及壓力調適二量表，採用李克特(Likert-type)式的五點量表，每一項目包括五個感受點，填答者依據所知覺的實際情況，選擇最符合自己的狀況。其計分方式為「總是如此」給 5 分，「經常如此」給 4 分「有時如此」給 3 分「很少如此」給 2 分「從未如此」給 1 分。分數愈高者，表示此受試者使用該構面的頻率愈高。

參、問卷預試

一、預試選樣本選取與實施

研究計畫口試後，經指導教授指導修正後，進行本問卷的預試。就因素分析觀點而言，以較大樣本分析所呈現的因素組織，會比目個較小樣本所呈現的因素組型，要來得穩定。學者 Tinsley (1987) 建議，進行因素分析時，每個題項數與預試樣本數的比例約為 1：5 至 1：10 之間，如果受試者總數在 300 人以上時，這比例便不是那麼重要。另一學者 Comrey (1988) 也提出一個觀點，如果量表的題項數少於 40 是，中等的樣本數約為 150 位，較佳的樣本數為 200 位。二位學者觀點相近，亦即量表題項數與預試人數比例為 1：5 最為適合(吳明隆，民 89)。

依上述理論基礎，本調查預試問卷先從桃、竹、苗四縣市中先抽出 19 所學校約 238 位作預試填答。預試時間從 94 年 5 月 1 日至 94 年 5 月 30 日完成，回收 151 份，回收率為 63.44；4 份無效問卷，有效問卷回收率為 61.74。

二、預試項目分析

項目分析主要目的在求出問卷個別題項的決斷值(CR 值)(critical ratio)，將未達到顯著水準的題項刪除。本研究之問卷預試採用兩種方式來作項目分析：

1. 相關分析法(correlation analysis)

相關分析法係計算每一題目與總份量的積差相關、零相關、或相關係數較低者，即表示該題目未能區別受試者反應的過程，此種題目應予以刪除。

2. 內部一致性分析法(Criterion of internal consistency)

內部一致性分析法係將所有受試者預試量表的得分總和依高低順序排序，然後選擇得分高者約 27% 為高分組，得分低者約 27% 為低分組（徐昊杲、邱佳椿，民 91）。計算高、低分組在每一題得分之平均數的差異顯著性檢，即執行獨立樣本 t 考驗(t-test)，檢驗每個題項在高低分組有無差異，此即為決斷值(CR 值)，若未達顯著，即表示這個題項無法鑑別不同受試者的反應程度，則可考慮刪除此題項(吳明順，民 89)。有些學者認為，項目分析的決定，必須根據七項指標數據來加以整體研判，如表 3-3-1，即遺漏檢驗、平均數、標準差、偏態、內部一致性係數、項目與總分相關、因素負荷等七項(邱皓政，民 89)。

表 3-3-1 量表的發展資料分析整理

	分析方法	目的與內容	判斷方式
項目分析	項目描述統計	運用各項目的描述統計資料來檢驗項目的好壞	1. 平均數：越接近中間值越佳 2. 標準差：越大越好 3. 最大與最小值：應觸及兩端點
	相關分析法 (項目與總分相關)	運用各項目的相對應總分的相關係數來檢驗項目的好壞	相關越高，題目越佳
	內部一致性分析法	運用樣本極端組平均數差異檢定來檢驗項目的好壞	將全體樣本依某一總分依前後 27% 極端區分為高低組，比較二組在各題平均數上的差異是否顯著
	因素負荷量	主成份分析單一因素原始因素負荷值	主成份分析萃取了一個成分，及因素分析之因素負荷量，個別試題的同質性檢驗標準以相關係數低於 .3 或因素負荷量低於 .3 為標準

資料來源：整理自邱皓政(民 89)。量化研究與統計分析。台北市：五南。頁 14-23。

由於本問卷內容大部分參照以往研究者的問卷內容作修改，而多數研究，判斷項目分析多以每個題項之「CR 值」及「各題項與總分之相關」是否達顯著水準，來作為保留正式問卷題目之標準，所以本研究仍採取：如果「CR 值」及「各題項與總分之相關」中

有任一值未達顯著差異水準時，則考應刪除該題項的作法(徐昊景，民91)。由表3-3-2、表3-3-3之項目分析結果表看來，工作壓力量表及因應策略量表中，所有CR值均達0.05顯著水準以上，所以均予以保留。

表 3-3-2 國中教師兼職行政者工作壓力感受調查量表項目分析結果表

題號	題目	極端組 t 檢 定(CR 值)	與全量表總 分之相關
01	近幾年來，教改政策的變革，經常讓我造成行政上的困擾與厭煩。	6.762***	.549**
02	我會擔心行政措施有違相關教育法令章則之規定，而感到有壓力。	7.325***	.525**
03	我會因為教育行政機關規定的業務要評鑑或訪視而感到煩躁有壓力。	8.345***	.576**
04	我會因為行政工作過程中需隨時追求新知而感到有壓力。	7.123***	.581**
05	我有閱讀書報的習慣，但在上班時間，會忙到找不出空餘時間看報紙。	4.922***	.393**
06	行政工作職權及分配不當，我的工作總是特別多，使我倍感壓力。	8.862***	.610**
07	我覺得行政工作會影響教學品質或進度，形成自己在教學上的困擾。	9.308***	.616**
08	行政工作會干擾或影響我與家人相處的時間與情緒。	6.614***	.563**
09	我會因工作太多，無法在上班時間內完成，必須帶回家做，或利用午休及下班後留下來辦理行政工作。	6.524***	.479**
10	我覺得各處室不能互助合作，導致我個人推展行政業務的困擾。	7.095***	.587**
11	我與其他處室在行政工作協調時，會發生意見不一致的現象。	6.017***	.554**
12	我覺得兼任行政工作造成我與教師們互動減少而形成疏離感。	6.032***	.572**
13	在處理或推動行政業務時，無法被大多數的同事或學生認同與支持。	5.563***	.500**
14	校務會議或行政會報時，自己的意見不受學校的重視，常導致我的困擾。	6.346***	.491**
15	有些行政工作，我不能做得很好，但仍苦撐著做下去。	7.481***	.587**
16	我覺得在參與學校的決策事宜時，自己表現得不夠理想。	7.593***	.568**
17	我覺得別人對我工作能力之期待超過我能力範圍。	8.250***	.615**
18	我有個人特質不適合接任行政工作的想法，可是卻一直無法辭掉。	7.076***	.589**
19	我覺得擔任行政工作，沒什麼成就感，與我的人生目標不符合。	7.821***	.602**
20	上司或主管的想法會影響我的行政管理(計畫、組織、執行)方向。	6.369***	.462**
21	上司或主管的授權不夠，常導致自己作決策或推動執行上的困擾。	5.738***	.519**
22	行政工作績效，未能獲得校長或同事的肯定，而形成我的壓力。	6.997***	.543**
23	我必須設法與學校教師消除歧見與衝突，工作才能順利推展。	6.941***	.515**
24	學校的行政措施和決策少有讓我表示意見的機會。	4.282***	.411**

***在顯著水準為.001時(雙尾)，相關顯著。

**在顯著水準為.01時(雙尾)，相關顯著。

*在顯著水準為.05時(雙尾)，相關顯著。

表 3-3-3 國中教師兼職行政者因應策略調查量表之項目分析結果表

題號	題目	極端組 t 檢定(CR 值)	與全量表總分之相關
01	遇到行政工作壓力時，我會希望藉此問題，來增進自我解決問題的能力。	4.098***	.360**
02	碰到行政工作壓力時，我會選擇參加進修活動，以增進專業知能。	5.864***	.425**
03	碰到問題時，我會審慎處理各項事情，並做壞的打算。	5.100***	.441**
04	我常上網查詢資料，翻閱相關行政書籍與雜誌，以便應付解決行政困難。	6.475***	.509**
05	我以理性的態度與能力面對困擾，會仔細檢視問題的癥結，思考變通的方法來處理事物。	3.140***	.338**
06	碰到困難時，我會積極與有相同經驗的人或團體磋商。	5.780***	.466**
07	碰到問題難以解決時，我會尋求同事的協助與支持。	4.910***	.426**
08	碰到行政困擾時，我會向局外人尋求另類的建議。	6.449***	.537**
09	遇有問題時，我會參考以前類似情況的處理經驗來解決問題。	5.866***	.462**
10	碰到困難時，我會請示上級主管，以避免錯誤所帶來的壓力。	6.126***	.443**
11	遇到工作困擾時，我會找時間運動，運動是我減輕壓力的最佳良方。	4.098***	.430**
12	碰到問題時或困擾時，我會以聽音樂、看電影或閱讀來調整情緒。	3.946***	.441**
13	遇有問題時，我會找工作以外的事情做，讓自己忘記壓力的存在。	7.489***	.623**
14	碰到問題時，我會為自己安排一個假期，來紓解情緒及壓力。	6.037***	.469**
15	碰到問題或困擾時，我會利用逛街、購物、泡湯、SPA 等方式來調適自己的心情。	6.025***	.487**
16	面對無法解決的問題時，我會想要藉著逃離現場，來忘記問題的存在。	3.065***	.295**
17	面對難以處理的行政困擾時，我會幻想困擾自動消失。	3.385***	.314**
18	碰到行政困擾時，我最喜歡的就是蒙頭大睡。	2.870***	.251**
19	碰到問題時，我會以船到橋頭自然直的心態，過一天算一天。	2.539***	.212**
24	面對工作困擾或挫折時，我會以菸酒、大吃大喝或藥物，使自己覺得舒服。	2.669***	.203**

參、效度及信度

一、效度分析

項目分析之後，為考驗量表的建構效度(construct validity)應進行因素分析。因素分析的目的即在找出量表潛在的結構，減少題項的數目，使之變為一組較少而彼此相關較大的變項。利用已經考驗過項目分析問卷資料進行因素分析，採主成份分析法(principle components factor analysis)來作分析，以建立本問卷的構念效度，

其步驟如圖 3-3-2 所示。

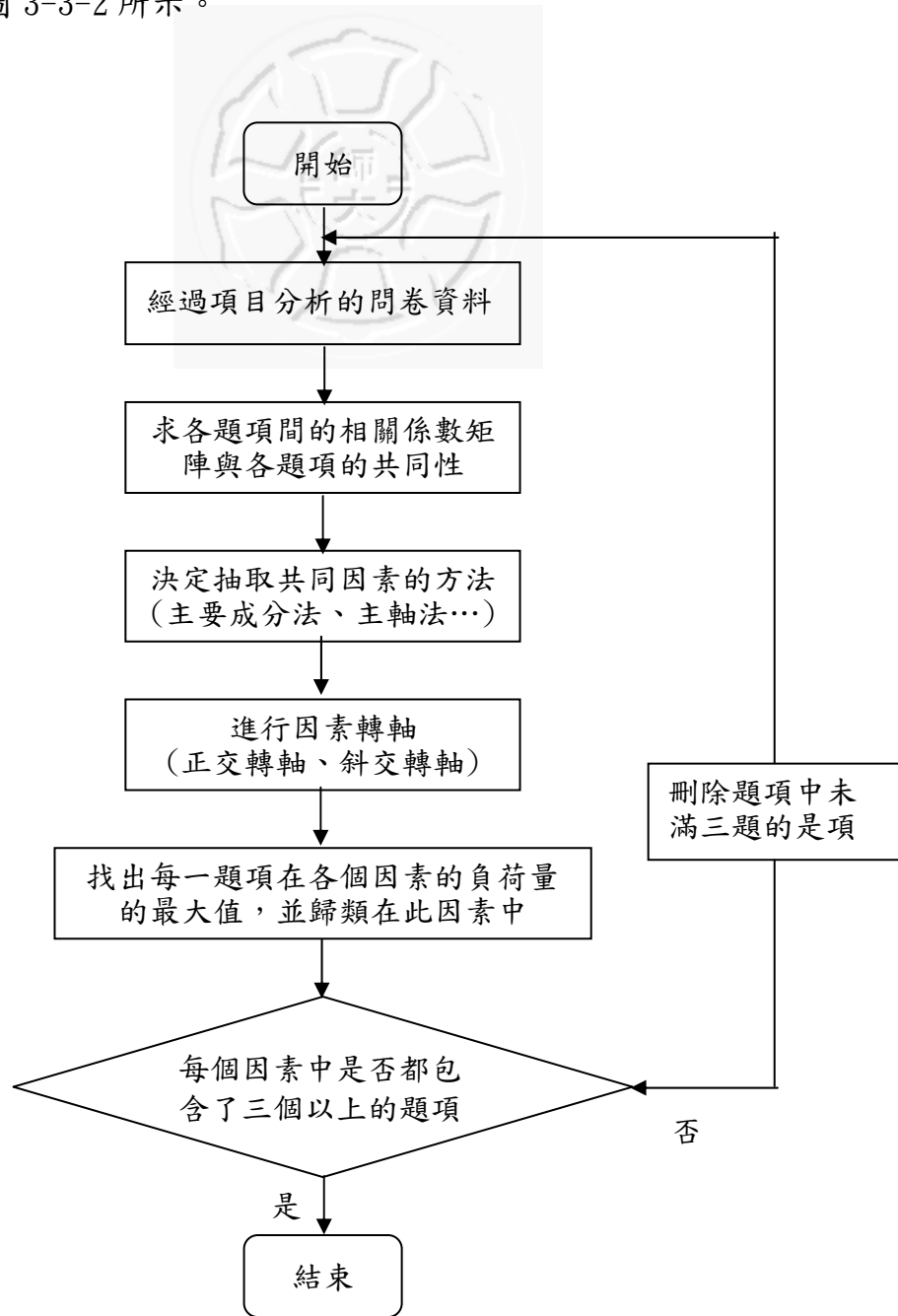


圖 3-3-1 因素分析流程圖

資料來源：徐昊杲、邱佳椿(民 91)。技職教育研究教戰手冊—SPSS 基礎篇；
台北市：師大書苑。頁 208。

因素分析具有簡化資料變項的功能，以較少的層面來表示原來的資料結構。因素分析的主要方式，簡述成以下幾個步驟（徐昊杲，民 91 年；吳明隆，民 89 年）：

- （一） 利用已經考驗過項目分析的問卷資料進行因素分析。
- （二） 求各題項間的相關係數矩陣與各題項的共同性。

由 Bartlett' s 球形考驗可得知 χ^2 、自由度及各題項間相關係數，若 $p < .001$ ，則達顯著水準，表示量表上有共同因素的存在，適合進行因素分析。而 KMO 的抽樣適度量數（Kaiser-Meyer-Olkin Measure of Sampling Adequacy）的值若小於 .5 時，較不宜採用因素分析。反之，若大於 .5 則適宜進行因素分析。

由表 3-3-4 及表 3-3-5 中顯示兩個預試量表之 $p < .001$ ，皆達顯著水準，表示量表上有共同因素的存在，適合進行因素分析。且 KMO 的抽樣適度量數均大於 .5，適宜進行因素分析。

表 3-3-4 工作壓力預試量表 KMO 與 Bartlett 檢定統計表

Kaiser-Meyer-Olkin 取樣適切性量數		.829
Bartlett 球形檢定	近似卡方分配	1420.315
	自由度	276
	顯著性	.000

表 3-3-5 工作壓力之因應策略預試量表 KMO 與 Bartlett 檢定統計表

Kaiser-Meyer-Olkin 取樣適切性量數		.811
Bartlett 球形檢定	近似卡方分配	1049.714
	自由度	190
	顯著性	.000

(三) 計算變項間相關矩陣或共變數矩陣

如以原始資料作為因素分析之數據時，電腦通常會自動先轉化為相關矩陣的方式，進行因素分析。決定共同因素抽取的方法，有主成份分析法、未加權最小平均方法、一般化最小平方法、最大近似法、主軸法、Alpha 因素法、映像因素法等，最常使用的是主要成份分析法與主軸法。而抽取共同因素的方式有兩種：一為以相關矩來抽取共同因素(Correlation matrix)、另一為以共變數來抽取共同因素(Covariance matrix)。

本研究之兩個預試量表之資料採主要成份分析法來抽取共同因素，並採用相關矩陣來抽取共同因素。

(四) 估計因素負荷量

計算未轉軸時因素負荷量、特徵值及共同性，並印出陡坡圖。此乃進行因素分析時因素負荷量與挑選標準常用的兩大準則。在抽取因素界定中的特徵值(Eigenvalue over)必須大於 1 才留下共同因素。

選取大於一的因素，這是由學者 Kaiser(1974)所提出的準則標準，其在判斷應用時，因素分析的題項數最好不要超過 30 題，題項平均同性最好在 .70 以上，如果受試樣本數大於 250 位，則平均共同性應在 .60 以上。如果題數在 50 題以上，有可能抽取過多的共同因素。

特徵值的陡坡考驗，則是由 Cattell(1966)所倡導，根據最初抽取因素所能解釋的變異量高低繪製而成。陡坡圖底端的因素不具重要性，可捨棄不用，所以從陡坡圖的情形，可以作為挑選因素分析數目的標準。

因素陡坡呈現於圖 3-3-3 及圖 3-3-4，此可決定因素的個數，且依據特徵值大於 1 者，才留下當共同因素，本研究因素的個數，工作

壓力感受量表採五個因素，工作感受調適量表採四個因素。

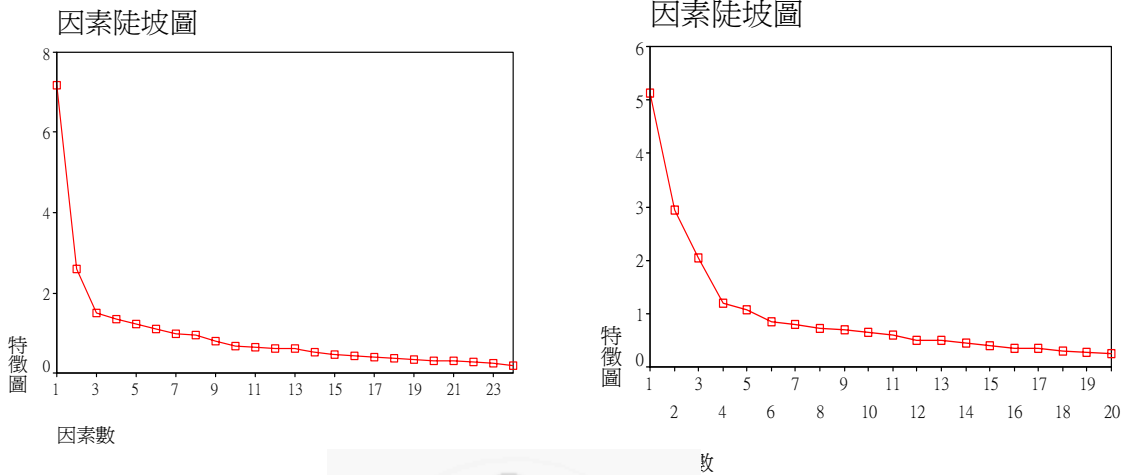


圖 3-3-2 工作壓力感受量陡坡圖、圖 3-3-3 工作感受調適量表陡坡圖

(五) 決定轉軸方法

轉軸法使得因素負荷量易於解釋。轉軸後，使得變項在每一個因素的負荷量不是變大就是變小，而非如轉軸前在每一個因素的負荷量大小均差不多。常用的轉軸法有兩大類，一為「上交轉軸」法，因素和因素間沒有相關，亦即零相關，因素間的夾角等於90度；二為「斜交轉軸」，表示因素與因素間彼此有某種程度的相關，亦即因素間的夾角不是90度。

轉軸後的特徵值會改變，相對地，其解釋變異量也會改變。但轉軸前的特徵值維持不變，且轉軸後的共同也維持不變。在轉軸後的因素負荷矩陣中，每一題項在N個因素的負荷量取最大者，便把此題歸類在此因素之下。一般來說，每一個因素至少皆要包含3題以上的題項才足以表達測出因素的構面，若未達三題者，則可刪除。刪題之後必

須再進行一次因素分析，檢驗各構面的題項是否會因刪題後而改變。

必須反覆進行因素分析，直到各個因素之下的題項都至少3題以上者，

方可得到最後的因素構面。

表 3-3-6 國中教師兼行政職務者工作壓力感受量表因素分析摘要表

編號	問卷內容	因素一 行政負荷	因素二 校務決策	因素三 角色期許	因素四 人際關係	因素五 上級壓力	共同性 係數
壓 5	我有閱讀書報的習慣，但在上班時間，會忙到找不出空餘時間看報紙。	.793	-6.256E-02	-5.126E-02	-.150	3.091E-02	.417
壓 7	我覺得行政工作會影響教學品質或進度，形成自己在教學上的困擾。	.681	.147	.196	-.103	2.589E-02	.477
壓 9	我會因工作太多，無法在上班時間內完成，必須帶回家做，或利用午休及下班後留下來辦理行政工作。	.669	-.309	-2.709E-03	.287	.126	.525
壓 6	行政工作職權及分配不當，我的工作總是特別多，使我倍感壓力。	.604	.229	.207	-.159	7.650E-02	.395
壓 8	行政工作會干擾或影響我與家人相處的時間與情緒。	.489	-.202	7.319E-02	.387	.163	.450
壓 22	行政工作績效，未能獲得校長或同事的肯定，而形成我的壓力。	-.143	.712	.165	-.113	.179	.592
壓 24	學校的行政措施和決策少有讓我表示意見的機會。	-.197	.624	.119	5.539E-02	-5.320E-02	.313
壓 21	上司或主管的授權不夠，常導致自己作決策或推動執行上的困擾。	-8.315E-02	.556	-.154	.124	.364	.404
壓 23	我必須設法與學校教師消除歧見與衝突，工作才能順利推展。	.197	.456	-4.511E-02	.114	-1.523E-02	.313
壓 20	上司或主管的想法會影響我的行政管理（計畫、組織、執行）方向。	.578	.324	9.744E-03	-8.582E-02	-.161	.420
壓 16	我覺得在參與學校的決策事宜時，自己表現得不够理想。	-1.929E-02	3.621E-02	.706	.115	-.100	.555
壓 17	我覺得別人對我工作能力之期待超過我能力範圍。	6.314E-02	3.370E-03	.693	-5.806E-02	.143	.574
壓 15	有些行政工作，我不能做得很好，但仍苦撐著做下去。	.231	-5.374E-02	.655	9.492E-02	-.157	.525
壓 18	我有個人特質不適合接任行政工作的想法，可是卻一直無法辭掉。	3.945E-02	.285	.463	-7.679E-02	8.968E-02	.440
壓 19	我覺得擔任行政工作，沒什麼成就感，與我的人生目標不符合。	8.972E-02	.335	.370	9.593E-02	-8.458E-02	.432
壓 12	我覺得兼任行政工作造成我與教師們互動減少而形成疏離感。	.261	6.156E-02	6.939E-02	.652	-.306	.558
壓 13	在處理或推動行政業務時，無法被大多數的同事或學生認同與支持。	-.121	.206	1.876E-02	.579	-5.358E-02	.425
壓 14	校務會議或行政會報時，自己的意見不受學校的重視，常導致我的困擾。	-.374	.170	.187	.538	9.465E-02	.586
壓 11	我與其他處室在行政工作協調時，會發生意見不一致的現象。	.227	.230	-9.173E-02	.414	-3.013E-03	.363
壓 10	我覺得各處室不能互助合作，導致我個人推展行政業務的困擾。	.265	.334	-.261	.400	.112	.451
壓 1	近幾年來，教改政策的變革，經常讓我造成行政上的困擾與厭煩。	.229	.108	-.172	-4.884E-02	.748	.631
壓 2	我會擔心行政措施有違相關教育法令章則之規定，而感到有壓力。	.135	.152	.142	-.170	.502	.403
壓 3	我會因為教育行政機關規定的業務要評鑑或訪視而感到煩躁有壓力。	.410	.110	8.134E-02	-.160	.422	.515
壓 4	我會因為行政工作過程中需隨時追求新知而感到有壓力。	-.114	3.760E-02	.173	.303	.394	.476
特徵值		2.176	1.751	2.084	1.833	1.554	
占總變異量的百分比		9.067%	7.297%	8.683%	7.637%	6.475%	
占總變異量的累計百分比		9.067%	16.364%	25.047%	32.684%	39.159	

表 3-4-7 國中教師兼行政職務者工作壓力調適量表因素分析摘要表

編號	問卷內容	因素一 消極逃避	因素二 情緒調適	因素三 理性解決	因素四 尋求支持	共同性 係數
策 18	碰到行政困擾時，我最喜歡的就是蒙頭大睡。	.808	-4.844E-02	-2.732E-03	1.399E-02	.657
策 19	碰到問題時，我會以船到橋頭自然直的心態，過一天算一天。	.771	-.158	-6.334E-02	.156	.575
策 17	面對難以處理的行政困擾時，我會幻想困擾自動消失。	.798	.150	-2.304E-02	-6.299E-02	.668
策 16	面對無法解決的問題時，我會想要藉著逃離現場，來忘記問題的存在。	.624	.123	-6.895E-03	-4.396E-02	.405
策 20	面對工作困擾或挫折時，我會以菸酒、大吃大喝或藥物，使自己覺得舒服。	.650	1.961E-02	4.850E-02	-.171	.516
策 14	碰到問題時，我會為自己安排一個假期，來紓解情緒及壓力。	-8.008E-02	.728	.134	-.194	.511
策 15	碰到問題或困擾時，我會利用逛街、購物、泡湯、SPA 等方式來調適自己的心情。-	.154	.610	-1.446E-02	-3.602E-02	.359
策 13	遇有問題時，我會找工作以外的事情做，讓自己忘記壓力的存在。	.120	.659	.109	.112	.551
策 11	遇到工作困擾時，我會找時間運動，運動是我減輕壓力的最佳良方。	-4.448E-02	.575	-.144	.178	.403
策 12	碰到問題時或困擾時，我會以聽音樂、看電影或閱讀來調整情緒。	-7.425E-02	.558	-.111	.218	.432
策 4	我常上網查詢資料，翻閱相關行政書籍與雜誌，以便應付解決行政困難。	3.004E-02	7.625E-02	.759	-.151	.504
策 2	碰到行政工作壓力時，我會選擇參加進修活動，以增進專業知能。	-.111	1.584E-02	.553	4.497E-02	.369
策 3	碰到問題時，我會審慎處理各項事情，並做壞的打算。	.211	-.204	.521	.219	.389
策 1	遇到行政工作壓力時，我會希望藉此問題，來增進自我解決問題的能力。	-.146	5.526E-03	.451	7.480E-02	.289
策 5	我以理性的態度與能力面對困擾，會仔細檢視問題的癥結，思考變通的方法來處理事物。	-.200	4.664E-02	.407	9.033E-02	.301
策 7	碰到問題難以解決時，我會尋求同事的協助與支持	-6.845E-02	4.003E-02	-2.293E-02	.700	.536
策 6	碰到困難時，我會積極與有相同經驗的人或團體磋商。	-6.004E-02	-5.092E-02	.155	.670	.590
策 10	碰到困難時，我會請示上級主管，以避免錯誤所帶來的壓力。	-3.373E-02	.140	-7.194E-02	.641	.468
策 9	遇有問題時，我會參考以前類似情況的處理經驗來解決問題。	2.729E-02	-2.109E-02	.144	.595	.443
策 8	碰到行政困擾時，我會向局外人尋求另類的建議。	.206	.134	.235	.268	.242
特徵值		2.917	2.137	1.688	2.052	
占總變異量的百分比		14.587%	10.688%	9.432%	10.260%	
占總變異量的累計百分比		14.587%	25.275%	34.707%	44.967%	

本研究採斜交轉軸法中的 Promax 轉軸法，因素分析摘要表，詳如表 3-4-6 及表 3-4-7。工作壓力感受量表，因素有五個，依序為：行政負荷、校務決策、角色期許、人際關係、上級壓力，其累積解釋變異量為 39.832%。工作感受量表，因素有四個，依序為：消極逃避、情緒調適、理性解決、尋求支持，其累積解釋變異量為 44.967%。

(六) 決定因素命名

利用已轉軸的因素負荷量，進行因素的命名。由最後的已轉軸因素負荷量矩陣中可看出各個因素之下的題項與事先預定的因素題項差距不大，則可利用原先設定的因素構面名稱。若因素分析的結果中，每一題因素下的題項包含了許多其他原先設定構面下的題項，則必須予以重新命名。

在工作壓力感受量表中，見表 3-3-6 所列。其中題號 20，在行政負荷因素中，因素負荷量為.578，在校務決策因素的因素負荷量為.324；在陳青勇（民 90）及鄭百芬（民 92）皆將此題歸納於校務決策中；此題項在二因素中皆超過.3，怕影響授試者填答，在與指導教授討論後，決定此題予以刪除。

在工作感受調適量表中，見表 3-3-7 所列。其中題號 8，在尋求支持因素中，因素負荷量為.268，未達.3；所以本研究將此題目予以刪除。

表 3-3-8 及表 3-3-9 為刪除二題項後的因素分析表。顯示各因素的題項皆達三題以上

表 3-3-8 刪除題項後之國中教師兼行政職務者工作壓力感受量表因素分析摘要表

編號	問卷內容	因素一 行政負荷	因素二 角色期許	因素三 人際關係	因素四 校務決策	因素五 上級壓力	共同性 係數
壓 5	我有閱讀書報的習慣，但在上班時間，會忙到找不出空餘時間看報紙。	.793	-5.126E-02	-.150	-6.256E-02	3.091E-02	.438
壓 7	我覺得行政工作會影響教學品質或進度，形成自己在教學上的困擾。	.681	.196	-.103	.147	2.589E-02	.488
壓 9	我會因工作太多，無法在上班時間內完成，必須帶回家做，或利用午休及下班後留下來辦理行政工作。	.669	-2.709E-03	.287	-.309	.126	.506
壓 6	行政工作職權及分配不當，我的工作總是特別多，使我倍感壓力。	.604	.207	-.159	.229	7.650E-02	.453
壓 8	行政工作會干擾或影響我與家人相處的時間與情緒。	.489	7.319E-02	.387	-.202	.163	.488
壓 16	我覺得在參與學校的決策事宜時，自己表現得不够理想。	-1.815E-02	.737	.208	3.072E-03	-8.489E-02	.554
壓 17	我覺得別人對我工作能力之期待超過我能力範圍。	.114	.713	1.487E-02	8.024E-03	.128	.556
壓 15	有些行政工作，我不能做得很好，但仍苦撐著做下去。	.218	.708	.220	-.171	-9.639E-02	.524
壓 18	我有個人特質不適合接任行政工作的想法，可是卻一直無法辭掉。	6.914E-02	.570	-.149	.317	7.893E-02	.436
壓 19	我覺得擔任行政工作，沒什麼成就感，與我的人生目標不符合。	.120	.469	-6.577E-02	.444	-.126	.409
壓 13	在處理或推動行政業務時，無法被大多數的同事或學生認同與支持。	-.237	2.967E-02	.741	.151	3.947E-02	.494
壓 14	校務會議或行政會報時，自己的意見不受學校的重視，常導致我的困擾。	-.407	.223	.589	.223	9.586E-02	.600
壓 12	我覺得兼任行政工作造成我與教師們互動減少而形成疏離感。	.277	.121	.564	.158	-.340	.561
壓 11	我與其他處室在行政工作協調時，會發生意見不一致的現象。	.308	-.132	.496	.286	-.14	.392
壓 10	我覺得各處室不能互助合作，導致我個人推展行政業務的困擾。	.348	-.297	.418	.315	-6.648E-03	.518
壓 21	行政工作績效，未能獲得校長或同事的肯定，而形成我的壓力。	-.143	.165	-.113	.712	.179	.640
壓 23	學校的行政措施和決策少有讓我表示意見的機會。	-.197	.119	5.539E-02	.624	-5.320E-02	.329
壓 20	上司或主管的授權不夠，常導致自己作決策或推動執行上的困擾。	-8.315E-02	-.154	.124	.556	.364	.409
壓 22	我必須設法與學校教師消除歧見與衝突，工作才能順利推展。	8.343E-02	-5.100E-02	.170	.375	.176	.238
壓 1	近幾年來，教改政策的變革，經常讓我造成行政上的困擾與厭煩。	.261	.119	-.178	3.990E-02	.753	.666
壓 2	我會擔心行政措施有違相關教育法令章則之規定，而感到有壓力。	.114	3.770E-02	.131	-5.335E-02	.702	.439
壓 3	我會因為教育行政機關規定的業務要評鑑或訪視而感到煩躁有壓力。	.395	8.535E-02	-7.373E-02	-3.969E-02	.589	.468
壓 4	我會因為行政工作過程中需隨時追求新知而感到有壓力。	-.110	.179	.422	6.065E-02	.423	.455
特徵值		2.933	2.602	2.335	2.182	1.897	
占總變異量的百分比		12.752%	11.313%	10.152%	9.482%	8.247%	
占總變異量的累計百分比		12.752%	24.065%	34.217%	43.699%	51.946%	

表 3-3-9 刪除題項後之國中教師兼行政職務者工作壓力調適量表因素分析摘要表

編號	問卷內容	因素一 消極逃避	因素二 情緒調適	因素三 理性解決	因素四 尋求支持	共同性 係數
策 17	碰到行政困擾時，我最喜歡的就是蒙頭大睡。	.830	-3.644E-02	-2.085E-02	-3.470E-03	.670
策 18	碰到問題時，我會以船到橋頭自然直的心態，過一天算一天。	.827	-.154	-9.538E-02	.175	.586
策 16	面對難以處理的行政困擾時，我會幻想困擾自動消失。	.826	.157	-3.226E-02	-6.859E-02	.671
策 15	面對無法解決的問題時，我會想要藉著逃離現場，來忘記問題的存在。	.720	.145	-1.907E-02	-2.567E-02	.408
策 19	面對工作困擾或挫折時，我會以菸酒、大吃大喝或藥物，使自己覺得舒服。	.688	3.337E-02	5.085E-02	-.219	.522
策 13	碰到問題時，我會為自己安排一個假期，來紓解情緒及壓力。	-8.719E-02	.796	.178	-.229	.553
策 14	碰到問題或困擾時，我會利用逛街、購物、泡湯、SPA 等方式來調適自己的心情。-	.194	.727	2.791E-02	-6.260E-02	.363
策 12	遇有問題時，我會找工作以外的事情做，讓自己忘記壓力的存在。	.167	.701	.127	.174	.607
策 10	遇到工作困擾時，我會找時間運動，運動是我減輕壓力的最佳良方。	-5.862E-02	.658	-.159	.186	.396
策 11	碰到問題時或困擾時，我會以聽音樂、看電影或閱讀來調整情緒。	-6.429E-02	.625	-.114	.264	.446
策 4	我常上網查詢資料，翻閱相關行政書籍與雜誌，以便應付解決行政困難。	8.633E-02	9.940E-02	.826	-.119	.523
策 2	碰到行政工作壓力時，我會選擇參加進修活動，以增進專業知能。	-.128	4.072E-02	.685	-1.776E-02	.581
策 1	遇到行政工作壓力時，我會希望藉此問題，來增進自我解決問題的能力。	-.157	1.700E-02	.600	3.198E-02	.295
策 3	碰到問題時，我會審慎處理各項事情，並做壞的打算。	.300	-.239	.562	.329	.406
策 5	我以理性的態度與能力面對困擾，會仔細檢視問題的癥結，思考變通的方法來處理事物。	-.189	5.453E-02	.503	.119	.455
策 9	碰到困難時，我會請示上級主管，以避免錯誤所帶來的壓力。	-1.309E-02	.158	-.109	.759	.499
策 7	碰到問題難以解決時，我會尋求同事的協助與支持	-8.585E-02	6.357E-02	-2.935E-02	.745	.537
策 8	遇有問題時，我會參考以前類似情況的處理經驗來解決問題。	5.144E-02	-3.186E-02	9.715E-02	.728	.425
策 6	碰到困難時，我會積極與有相同經驗的人或團體磋商。	-7.397E-02	-2.533E-02	.155	.703	.576
	特徵值	3.316	2.647	2.226	2.568	
	占總變異量的百分比	17.452%	13.931%	11.715%	13.515%	
	占總變異量的累計百分比	17.452%	31.383%	43.098%	56.613%	

二、信度分析

進行項目分析與因素分析之後，為進一步瞭解問卷的可靠性與有效性，必須建立問卷的信度 (Reliability)。本研究問卷量表之信度是採用 Cronbach's α 係數 (內部一致性) 加以考驗問卷的信度。根據學者 Gay (1922) 觀點，任何測驗或量表的信度係數如果在 .90 以上，表示測驗或量表的信度甚佳。在社會科學領域中，可接受的最小信度係數為何，各家學者的說法不同。本研究採取 DeVellis (1991)、Nunnally (1978) 等學者所提的 .70 以上是可接受的最小信度值 (吳明隆，民 89)。

本研究工作壓力感受量表及工作壓力受調適量表之信度分析結果，如表 3-3-10。工作工作壓力感受量表之內部一致性係數為 .8920，其各構面之內部一致性係數分別為：行政負荷 .7686、校務決策 .7006、角色期許 .7928、人際關係 .7410、上級壓力 .7169；所有構面之內部一致性均在 .70 以上，為可接受之信度係數。

表 3-3-11 工作感受調適量表之內部一致性係數為消極逃避、情緒調適、理性解快、尋求支持 .7232，其各構面之內部一致性係數分別為：消極逃避 .8537、情緒調適 .7724、理性解決 .7016、尋求支持 .7905；所有構面之內部一致性均在 .70 以上，為可接受之信度係數。

表 3-3-10 國中教師兼行政職務者工作壓力感受表信度分析摘要表

因素名稱	問卷題號	分項因素刪除該項目後之 α 係數	Cronbach's α 係數	全量表刪除該項目後之 α 係數
行政負荷	壓 5	.7325	.7686	.8929
	壓 9	.7180		.8909
	壓 7	.7154		.8860
	壓 6	.7177		.8857
	壓 8	.7462		.8871
校務決策	壓 21	.6476	.7006	.8875
	壓 20	.5916		.8883
	壓 22	.7214		.8888
	壓 23	.6436		.8905
角色期許	壓 16	.7470	.7928	.8869
	壓 17	.7368		.8857
	壓 15	.7612		.8866
	壓 18	.7476		.8864
	壓 19	.7767		.8861
人際關係	壓 12	.6864	.7410	.8869
	壓 13	.6845		.8885
	壓 14	.7164		.8886
	壓 11	.6909		.8874
	壓 10	.7001		.8865
上級壓力	壓 1	.6981	.7169	.8874
	壓 2	.6300		.8882
	壓 3	.6894		.8873
	壓 4	.6952		.8862
全量表之 Cronbach's α 係數			.8920	

表 3-3-11 國中教師兼行政職務者工作感受調適量表信度分析摘要表

因素名稱	問卷題號	分項因素刪除該項目後之 α 係數	Cronbach's α 係數	全量表刪除該項目後之 α 係數
消極逃避	策 17	.8047	.8537	.7087
	策 16	.8059		.7002
	策 18	.8294		.7104
	策 19	.8281		.7159
	策 15	.8461		.7001
情緒調適	策 13	.7190	.7724	.7063
	策 12	.7044		.7004
	策 14	.7538		.7123
	策 10	.7408		.7036
	策 11	.7353		.7010
理性解決	策 4	.6109	.7016	.7003
	策 2	.6496		.7086
	策 3	.6647		.7109
	策 1	.6598		.7014
	策 5	.6724		.7113
尋求支持	策 7	.7283	.7905	.7115
	策 6	.7220		.7023
	策 9	.7426		.7112
	策 8	.7622		.7023
全量表之 Cronbach's α 係數			.7232	

第四節 研究樣本

本研究旨係以桃園縣、新竹縣、新竹市、苗栗縣四縣市國中教兼任行政職務者為母群。九十四年度桃園縣、新竹縣、新竹市、苗栗縣四縣市國民中學校數依序各為：55、28、14、32 所，總共母群為 129 所國民中學。（教育部，民 93）。行政人員的編制員額如表 3-4-2 所示，依國民中學班級編制與教職員工編制標準（國民教育法施行細則，民 93）

表 3-4-1 九十三年度桃園縣、新竹縣、新竹市、苗栗縣四縣市國民中學校數統計表

縣市	9 班以下	10-17 班	18-26 班	27-35 班	36-44 班	45-53 班	54-62 班	63 班以上	總數
桃園縣	7	5	6	7	11	2	7	10	55
新竹縣	11	4	3	5	3	2	0	0	28
新竹市	1	3	3	2	0	2	0	2	13
苗栗縣	12	6	6	3	6	0	0	0	33
總計	31	18	18	16	21	6	7	12	129

資料來源：研究者整理自教育部（民 93）網站資料。

表 3-4-2 我國國民中學現行班級編制及教職員工編制標準表

班級數	行政編制
6 班以下	設教導、總務二處及輔導室。教導處分設教務、訓導二組。
7 班~12 班	設教務、訓導(學務)、總務三處及輔導室。教務處分教學設備組、註冊組二組；訓導處設訓育、體育衛生二組；總務處分設文書、庶務二組；輔導室得設輔導、資料二組。
13 班以上	設教務、訓導(學務)、總務三處及輔導室。教務處分教學、設備、註冊組、資訊四組；訓導處設訓育、生活教育、體育、衛生四組；總務處分設文書、庶務、出納三組；輔導室得設輔導、資料二組。

資料來源：研究者參酌文獻自行整理。

表 3-4-3 台灣省國民中學教師兼職行政職務教師每週授課節數表

兼任 職務	17 班 以下	18~26 班	27~35 班	36~44 班	45~53 班	54~62 班	63 班 以上
主任	8~10	6~8	4~6	2~4	0~2	0~2	0
組長	12~14	8~10	8~10	6~8	4~6	2~4	2~0
副組長						4~6	2~4

資料來源：研究者參酌文獻自行整理。

為使樣本具有代表性，採取分層隨機抽樣方式來抽取樣本。依國民中學班級編制與教職員工編制標準（國民教育法施行細則，民 93）及台灣省教育公報八十五年秋季第十一期公佈之國民中學兼職教師每週任課時數表（黃宏建，民 91）分類，依班級數分成八類，各約抽取 10 校的學校為施測對象(45-53 及 54-62 班二類班級數抽取各 6

所)，預計有 72 所學校約 960 位教師兼任行政職務者參與問卷的填答。所有問卷問收狀況及回收率參看表 3-4-1。正式問卷實施日期自 94.12.01 至 94.12.31 止，有效問卷問收率為 51.45%。

表 3-4-4 本研究問卷回收狀況統計表

項目	寄出	回收	比率
預試學校數	19	15	78.94%
預試問卷數	238	151	63.44%
正式學校數	72	66	68.75%
正式問卷數	960	503	52.39%
預試無效問卷 4 份，有效回收率 61.74%；正試問卷無效問卷 9 份，有效回收率 51.45%。			

第五節 資料處理

根據問卷調查所得之資料，經整理後剔除無效問卷，加以編號，使用 SPSS for Windows 10.0 版本軟體進行資料的統計分析。

壹、國中教師兼任行政職務者，感受到的工作壓力為何？

統計方法採描述統計來作分析。包含：次數分配、百分比、平均數、標準差等來作分析。

貳、國中教師兼任行政職務者面對工作壓力採取的因應策略為何？

統計方法採描述統計來作分析。包含：次數分配、百分比、平均數、標準差等來作分析。

參、不同背景變項國中教師兼任行政職務者，其工作壓力是否有顯著差異？

統計方法採推統計。即以 t 考驗來進行不同背景變項國中教師兼任行政職務者，感受工作壓力的差異情形。並利用單因子變異數分析探討不同背景的國中教師兼任行政職務者對工作壓力的感受是否有顯著差異。若達到顯著差異，再進行 Scheffé 法之事後比較，瞭解其差異情形。

肆、不同背景變項國中教師兼任行政職務者，其壓力因應策略是否有顯著差異？

統計方法採推統計。即以 t 考驗來進行不同背景變項國中教師兼任行政職務者，感受工作壓力的差異情形。並利用單因子變異數分析探討不同背景的國中教師兼任行政職務者對工作壓力的感受是否有

顯著差異。若達到顯著差異，再進行 Scheffé 法之事後比較，瞭解其差異情形。

伍、不同工作壓力感受的國中教師兼任行政職務者，其因應策略差異情形如何？

統計方法將國中教師兼任行政職務者工作感受結果分為低、中、高壓力三組，三組不同壓力組為自變項，因應策略為依變項，進行單因子變異數分析若達到顯著差異，再進行 Scheffé 法之事後比較，瞭解其差異情形。

陸、國中教師兼任行政職務者所感受工作壓力與其因應策略的相關情形如何？

統計方法是應用皮爾森積差相關來分析國中教師兼任行政職務者所感受工作壓力與其因應策略的相關情形。