

第三章、魏斯繪畫的圖像研究

第一節、畫面形體的結構

一、孤立式結構

畫面中除了背景之外，只有一形體結構，這令形體強烈且孤立。在大多數的肖像畫多具備此一結構。

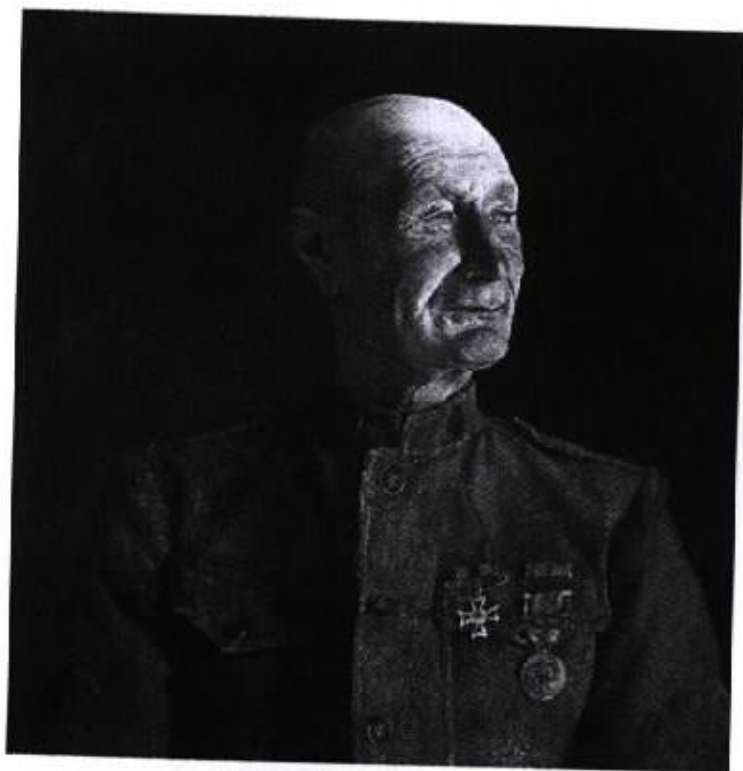


圖 23 「愛國者」1964

二、分離式結構

兩個以上物象相隔一定距離，作縱向、橫向、斜向或散點配置，當中某物象為主要形體。此結構比孤立式來得有變化。



圖 24 『迪爾島』1954

三、相鄰式結構

兩個以上形體作縱向、橫向、斜向相鄰並列，其中某形體或某組形體為主結構。形與形的相鄰產生更為緊密的關係與視覺效果。



圖 25 『海用膠鞋』1976

四、連接式結構

兩個以上形體相互連接，以達到更強烈更富變化的視覺效果。



圖 26 「夜眠」1979

五、重疊式結構

一個或數個形體重疊在另一個或一組形體上。不僅製造出前後順序，亦造成空間的延伸。重疊亦使空間和方向合而為一個單位，而增強了力量。此種力量之增強，是因為兩部分同時共有的區域產生抗力，使得在視覺上要求完整性，另一方面是因為部分的相似，而產生張力，在這種矛盾之抗爭中而增加了力量。

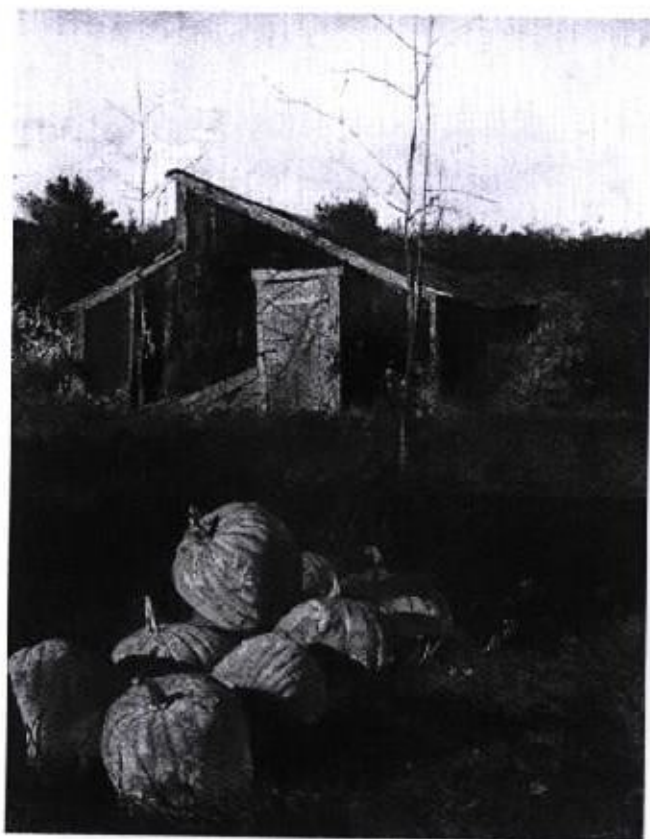


圖 27 『南瓜』1969

六、榫接式結構

數個或數組形體相互交叉榫接。其中有幾個色塊或幾組色塊佔優勢面積。

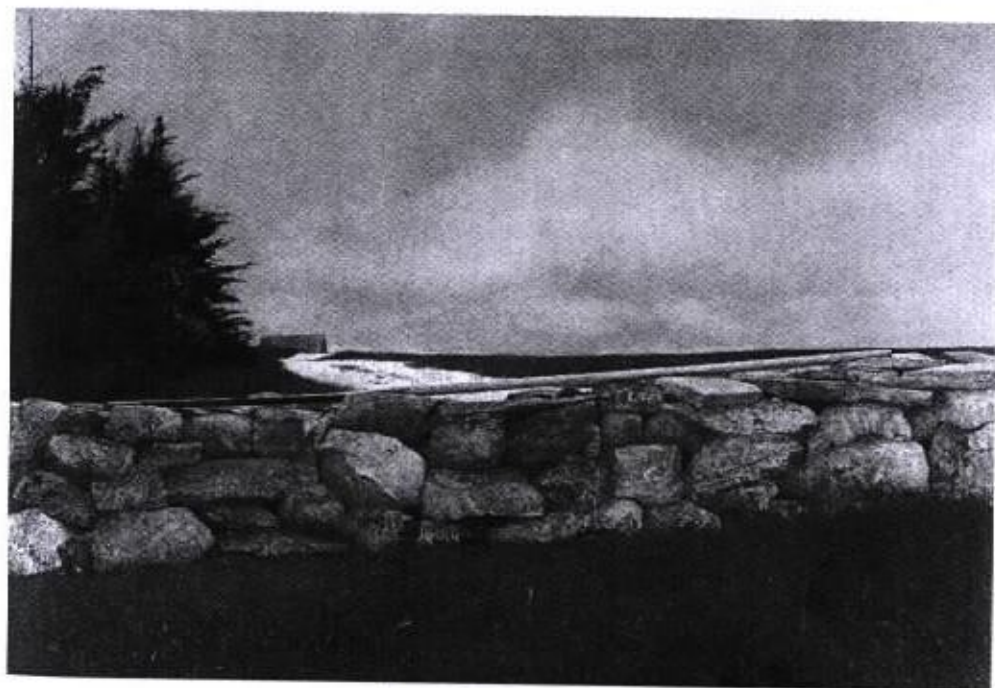


圖 28 『綿延』1967

七、包圍式結構

兩個或兩組以上形體，面積較大的一個或一組形體包圍面積較小的一個或一組形體。



圖 29 『日出』 1981

八、鑲嵌式結構

佔優勢面積的一個或一組形體中，鑲嵌若干面積很小的異類型體。

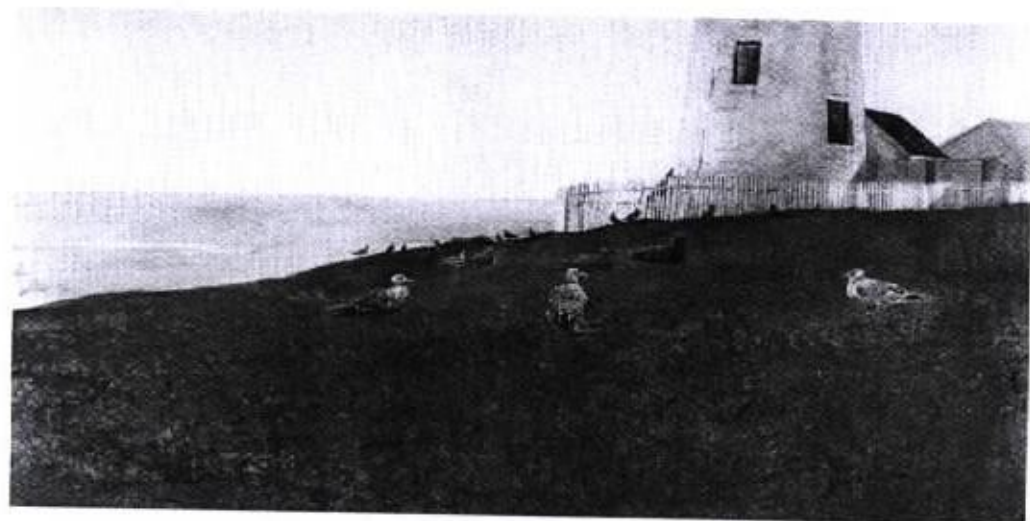


圖 30 『暴風雨』1965

九、融合式結構

兩個以上的點、線、面，在一個大色塊區域內自由融合。

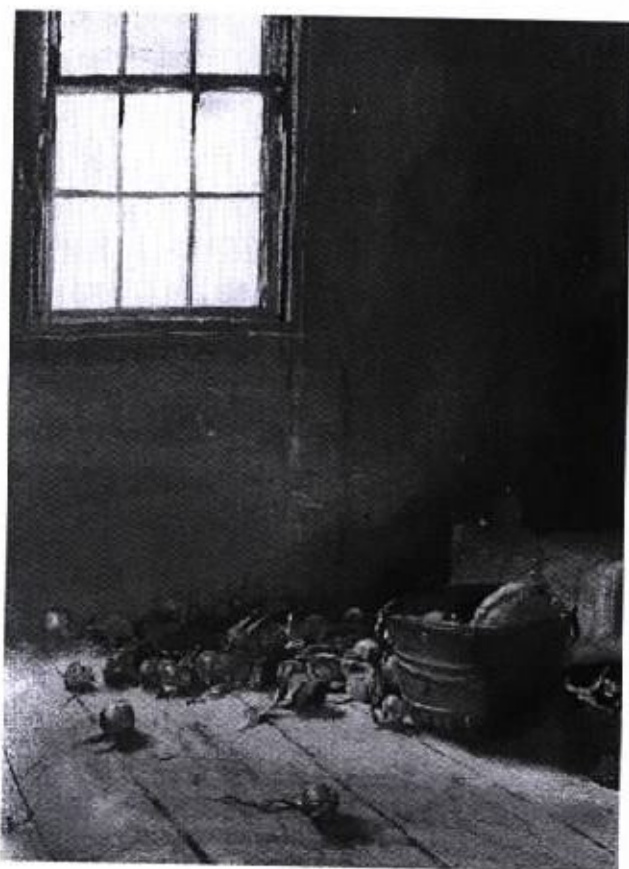


圖 31 『洋葱』1955

十、漸變式結構

兩個以上的形體，其點、線、面作有秩序的漸變配置。



圖 32 「運載」 2003

第二節、畫面圖像的造形

一、圖像的篩選

畫面圖像的種類與數量，應取決於主題內容的需求。簡單的題材，選擇一個或較少類別與數量的形狀；而複雜的題材，就可能容納十種以上類型形狀。圖像形狀的篩選原則，以精簡為佳。凡與主題不相關的人、景、物皆應當捨去，只留下和主題有關聯或有利的部分。

被選上的畫材，應對自然或生活中事物的原型，作不同程度的加工處理，提煉出特徵鮮明，富有表現力的形狀。某些形狀甚至可簡化成大線條或塊面，讓畫面圖形的數量和種類更為之精練。

二、圖像的安排

點、線、面是構成圖像的基本原形，安排圖像前須對這三個元素作一深入探

討與瞭解，當熟悉各種組合模式，再導入自然與生活中的事物，提煉加工後的畫面形狀，才能緊密結合畫面框架安排。

1. 點的特點和視覺心理效果：畫面形狀的點，是指面積相對小的形狀。點能再現自然和生活中點形物象，並有某種暗示作用。其視覺心理效果一般有吸引感、集中感、活躍感。



圖 33 『海灘貝殼』1953

2. 線的特點和視覺心理效果：線是點的移動軌跡，從靜態跳到動態，有運動感。畫面形狀的線，是指畫面中面積細長的形狀。它可產生延伸，分割，包圍，引導等的視覺心理效果。



圖 34 『手杖』 2002

3. 面的特點和視覺心理效果：畫面裡談的面，是面積較大的塊面形狀。其視覺心理效果為聚合、堅實，有重量感。



圖 35 『歐遜家的終點』 1969

三、圖像的主次

畫面中多種形狀，在布局中的地位與作用，不是均等的，應分主次。一般分為：主題形狀、客體形狀、背景形狀。在簡單佈局中，只有主體形狀和背景形狀。複雜佈局中，三類形狀俱全。三類型狀的相互關係處理原則是：主體形狀或其主要部分，在整體佈局中應特別顯著；客體形狀作為主體形狀的呼應；背景形狀又為主體形狀與客體形狀的襯托角色。

要突顯圖像主體，有多種方法：

1. 主體有特殊形狀。包括主體有特殊的外輪廓形狀，或特殊的質感、特殊的形狀結構等。

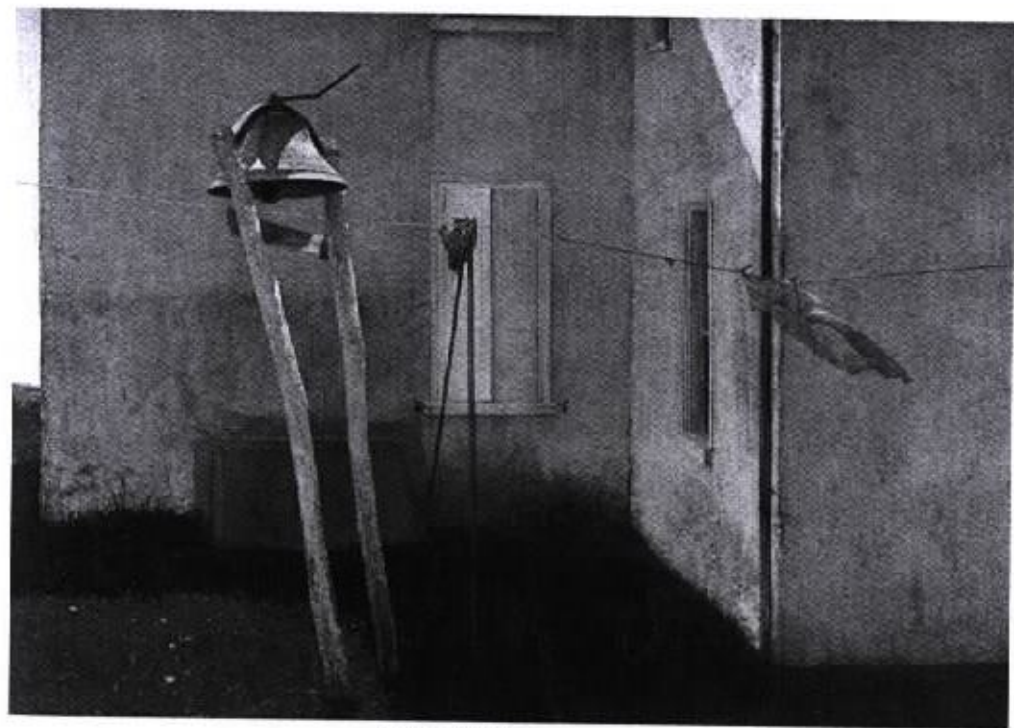


圖 36 『微風』 1968

2. 主體有特殊態勢。包括主體有特殊動作、姿態、特殊運動趨勢等。



圖 37 『蓋木瓦的工人』 1969

3. 主體有特殊質理。包括主體有特殊質感或紋理等。



圖 38 『營火』 1993

4. 主體佔有畫面顯著位置。

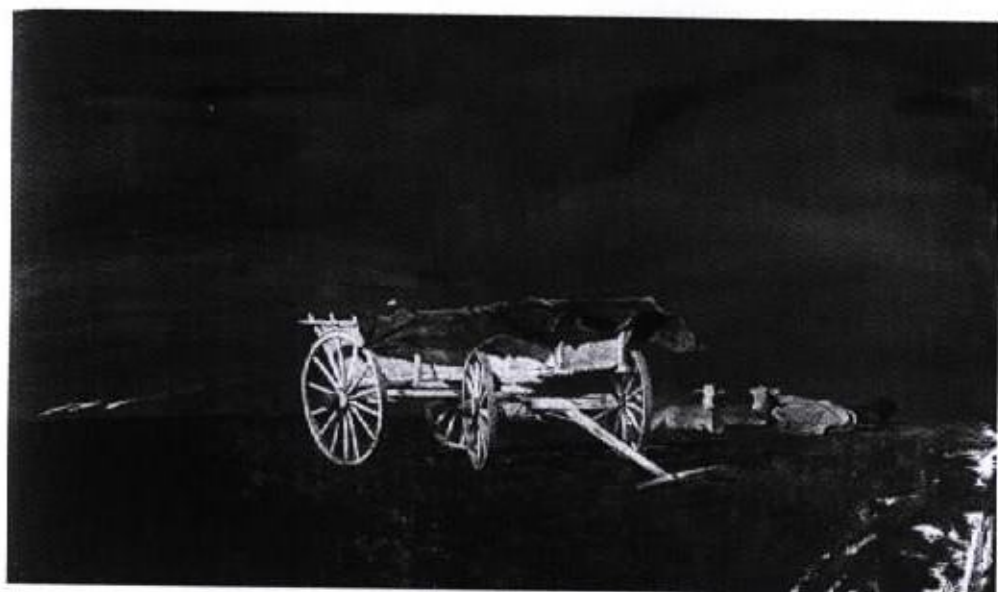


圖 39 『山頂』 1981

5. 主體位置在透視中心。



圖 40 『後面的房間』 1967

6.主體在視線集中處。

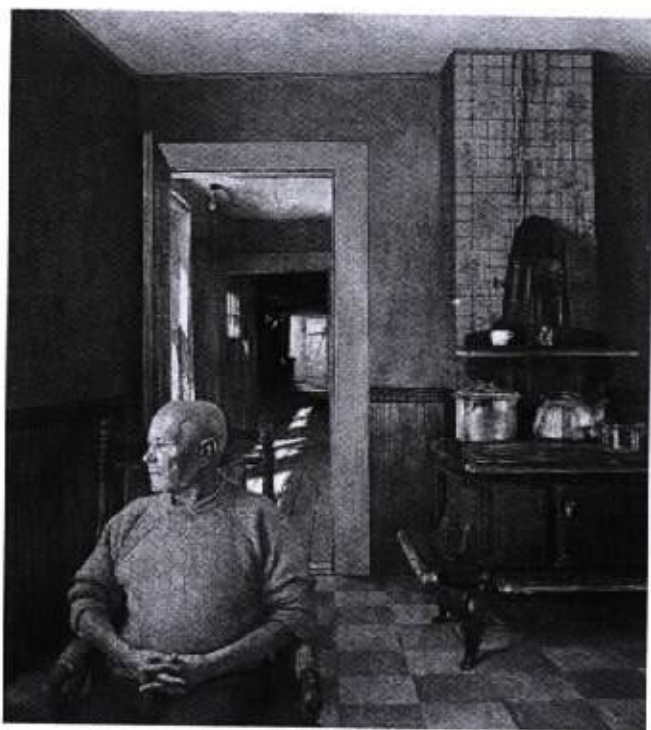


圖 41 『艾力克森』 1973

第三節、畫面背景的安排

畫面背景的作用主要是襯托主體。一個堪稱好的畫面，好的構圖，適當的背景描寫是不可或缺的。在魏斯的作品中，背景往往是決定整幅畫面視覺效果的關鍵。以下就歸納的方式，分別探討背景的特色與作用：

一、寫實背景

在魏斯的作品中最為常見。表現手法與主體的描繪達到一致與連貫，整個作品的單純統一。

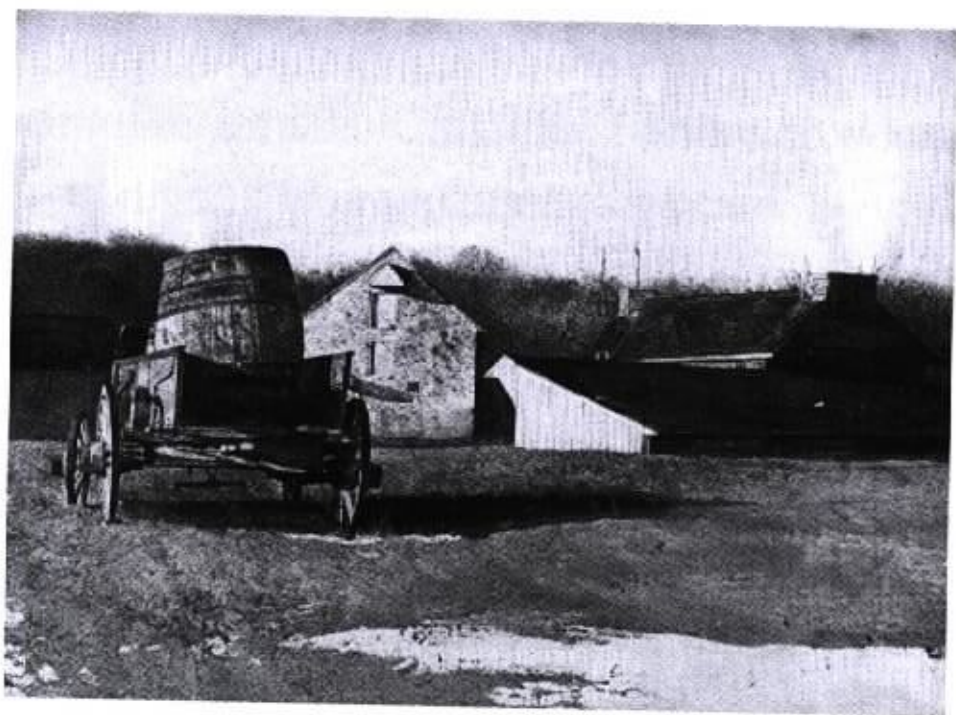


圖 42 『蘋果酒桶』 1969

二、寫意背景

在『月圓』一圖，枝葉的描寫之外，背景是寫意的月亮，其餘全部省略，不僅讓枝葉突出，也營造一個令人遐想的空間。

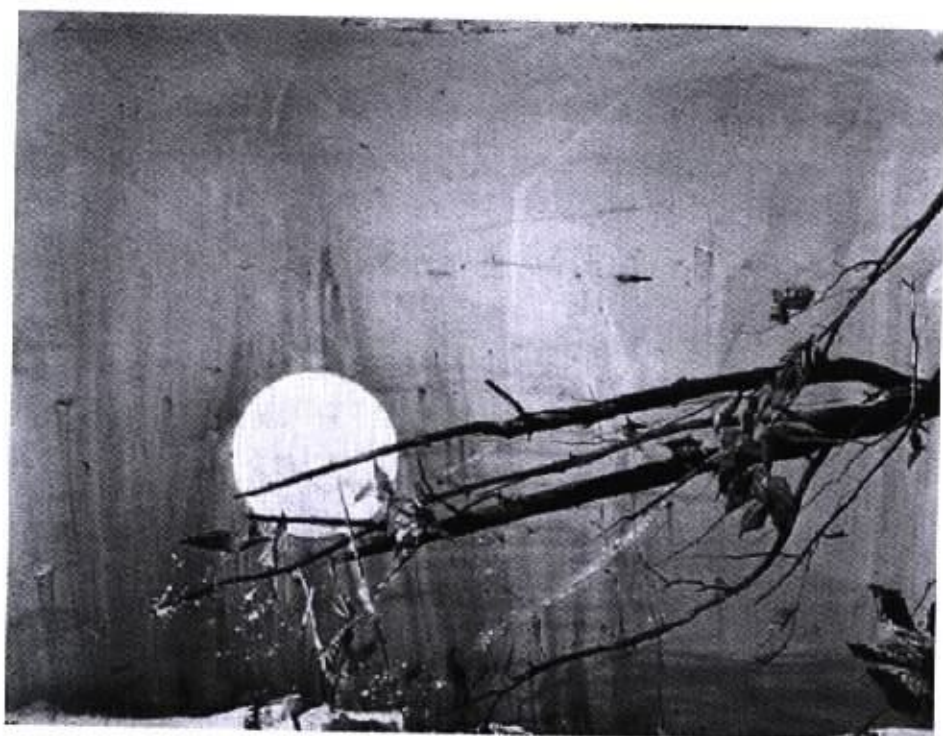


圖 43 『月圓』 1980

三、象徵性背景

象徵性的意義，通常都是由我們對於有關於主題的推理或知識，用間接的方式表現出來。絕大部分這樣的背景處理是要表達某些強烈的觀念，有時看似不融合的組織，背後是有相當深遠的意涵。在『聖誕節之晨』一圖，魏斯為紀念一位好友的母親於聖誕節早晨逝世，在畫面中將她的軀體與她的故鄉原野結合在一起，天空中有顆孤星閃耀著，表現出對死亡的看法，亦描寫出對親人思念的情感。

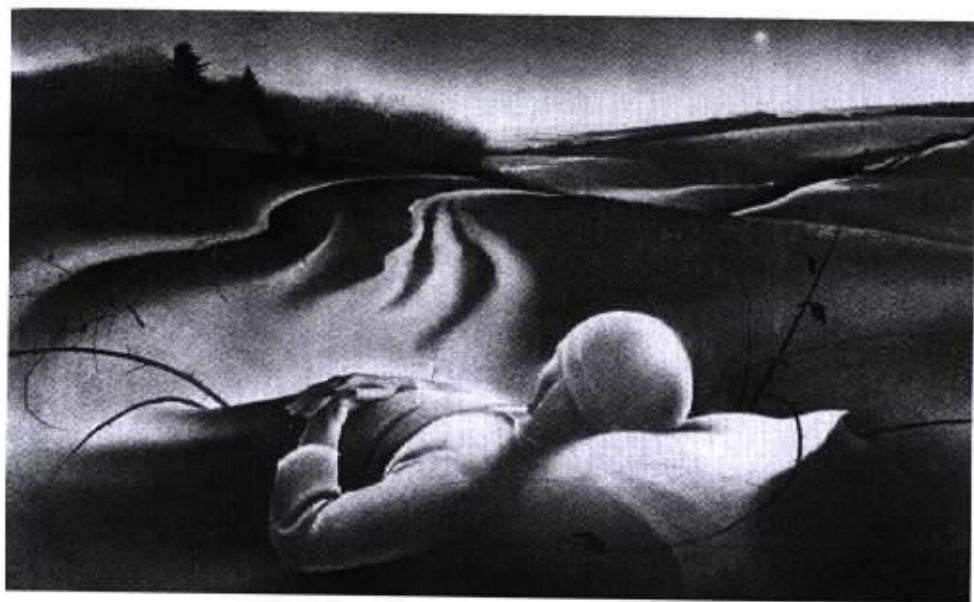


圖 44 『聖誕節之晨』1944

四、裝飾背景

裝飾性背景有時不帶任何情感和意義，是純表現的方式，它具有襯托主題的效果，亦豐富視覺，產生知覺的滿足感。在圖 44 『西麗』背景為單純的線性與色調，和主體並無造型或情感上的關聯，緊提供一個純視覺效果。



圖 45 『西麗』 1970

五、空白背景

畫面除主體外，並無任何具體形象，這使得主體形象更為突出。空白不是「沒有」的意思，而是同形體、線條、色彩一樣，構成畫面特殊的有機組成部分，它不僅獨立出畫面的主體，同時也擴大了畫面的意境，形成可視形象的外延聯想，自由但卻是虛擬的聯想空間，既是無形，亦是有形，是一種「隱藏」的手法，正所謂筆不到而意到，意不到而神到。

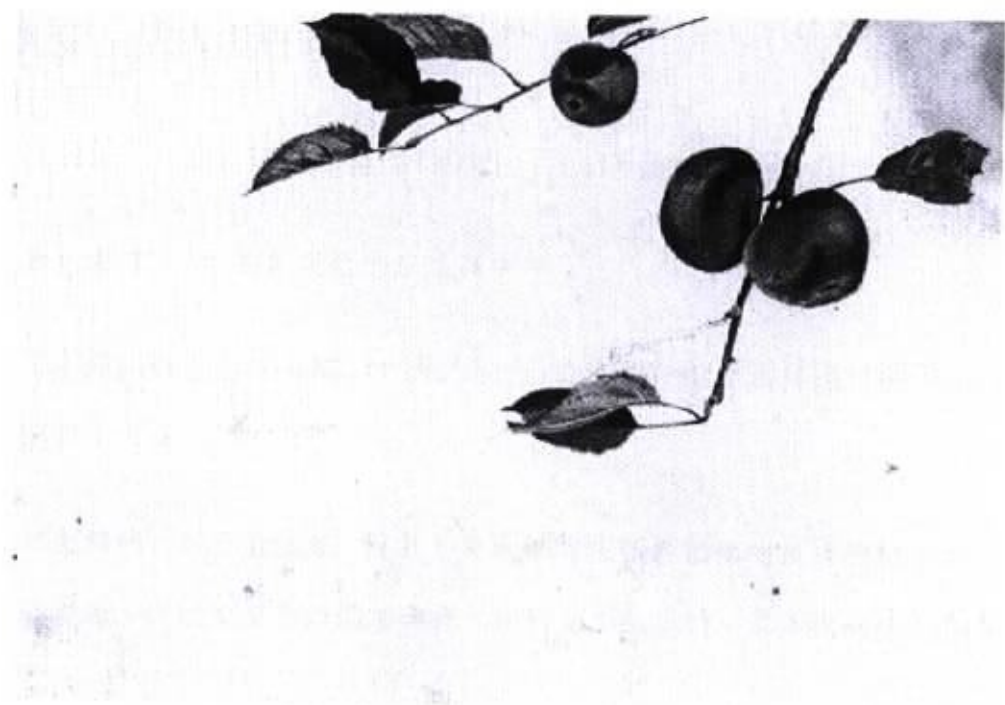


圖 46 『枝上蘋果』 1942