

第三章 研究方法

本章為根據研究目的和文獻探討歸納後進行研究方法設計及說明研究設計與實施的過程，共分為五節：分別為第一節為研究架構；第二節為研究步驟說明；第三節為研究對象與抽樣方法；第四節為研究工具與量表預試分析；第五節資料處理。

第一節 研究架構

本研究之研究目的在於探討在台灣之外籍學生休閒活動參與現況與休閒需求，架構圖如圖 3-1-1。主要是透過以問卷調查，以瞭解在台灣的外籍學生在休閒活動方面的參與狀況及對休閒活動的需求情形，其中休閒需求的部分，則涵蓋生長需求、發洩情感需求、生活準備需求、健康需求、與他人互動需求、自我表現需求、感覺需求等七種需求類型；並探討人口統計變項對外籍學生休閒活動參與及需求類型的差異。本研究架構如下：

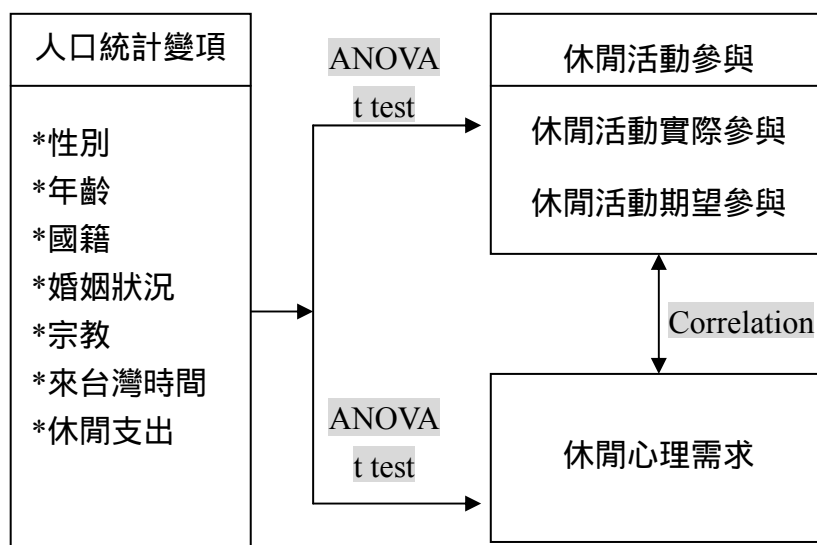


圖 3-1-1 研究架構圖

第二節 研究步驟

本研究根據研究問題及相關文獻之探討，確定了研究方向主題，並決定主要研究變項，之後提出研究假設，進行問卷設計，經由預試、修正後再進行正式問卷調查。接下來將所得資料與予以彙整，並依所得之資料進行假設驗證，最後針對研究結果提出討論及建議（如圖 3-2-1）。

研究步驟分為八個步驟（如圖 3-2-1）分別說明如下：

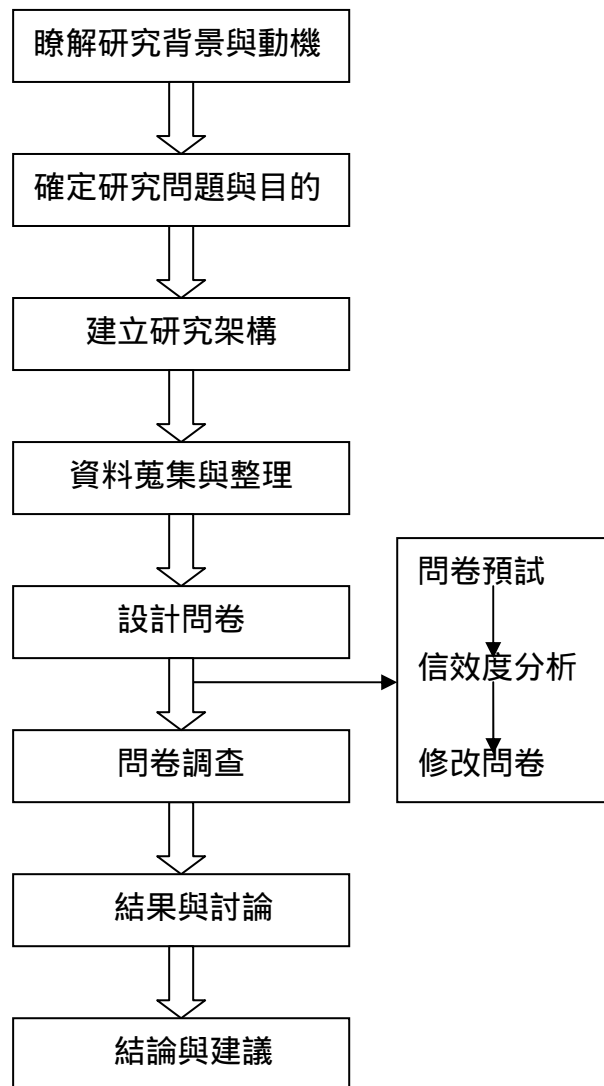


圖 3-2-1 研究流程圖

- 一、瞭解研究背景與動機：蒐集有關休閒活動參與及休閒需求之相關課題、文獻及研究論文，以瞭解目前學者對相關議題之研究結果與現況。
- 二、確定研究問題與目的：於瞭解研究問題背景之後，決定所要研究之方向與主題，探討在台灣之外籍學生在休閒活動參與的現況及對休閒的需求為何。
- 三、建立研究架構：根據研究的目的與資料的蒐集，以建立研究之架構。
- 四、資料蒐集與整理：分別蒐集相關之文獻與學者之研究結果，以建立完整之理論基礎。
- 五、問卷調查：根據文獻與資料分析，以自編問卷為研究工具並進行預試，針對問卷語詞及內容提出修正。
- 六、結果與討論：針對所回收的問卷進行統計分析並進行結果討論。
- 七、結論與建議：根據研究問題、研究目的與資料調查分析後所得之討論結果提出建議。

第三節 研究對象與抽樣方法

本研究主要以探討在台灣外籍學生休閒參與狀況及對休閒需求情形。因此，本節主要以探討研究對象選擇以及抽樣方法應用兩部分為主。

一、研究對象

本研究所指之「外籍學生」，係指教育部定義之「外籍學生」其不具備中華民國國籍之華裔外國籍，持有外國學校畢業證書，且未接受僑委會之僑生輔導者，為外籍學生身份（教育部網站，2005）。

二、抽樣方法

本研究旨在瞭解在台灣外籍學生之休閒活動參與現況及休閒需求情形為主。因此，本研究以目前仍持有效台灣簽證，並在台灣居住的外籍學生為主要研究對象。而因為本研究之研究對象，是以外籍學生為主，因此，本研究擬透過非隨機之雪球取樣法(Snowball sampling)進行調查。

問卷發放則是藉過研究者本身的人際網路，透過滾雪球取樣法，來找尋合適且願意受訪的外籍學生，而由於問卷涵蓋的問項較多，且部分的問項較不易理解；再者，由於受到語言能力的影響，為有效的回收問卷，研究者需將問卷翻譯成英文版本、韓文版本及日文版本後再加以施測。而受訪的外籍學生則是在訪員講解問卷填答的方式與問卷內容後，必須能夠獨力完成問卷填答者為主。

本研究樣本大小的決定，是根據(Roscoe, 1975)所提出的四項原則：

(一) 適合做研究的樣本數，以三十個樣本數至五百個樣本數是較適當。

(二) 當樣本被分成數個子樣本群時，每個子樣本群內至少必須具有三十個樣本數。

(三) 對於有實驗控制的簡單實驗研究而言，樣本數在十個至二十個左右是適當的。

最後本研究採用「絕對精密度」估算所需樣本數(黃俊英, 2000)估算公式如下：本研究考慮容許樣本與母體誤差為 10%，信賴區間為 90%的條件下，其中 p 值母體比例 0.5，e 值為可容忍的誤差 0.5，Z 值為 1.645。

$$n = \frac{1.645^2 * 0.5(1-0.5)}{0.1^2} = 67.650 \approx 68$$

由以上公式計算可知，有效問卷數需達68份才能確保研究之精確度。為確保問卷之信度，本研究為確保問卷中「外籍學生休閒心理需求量表」之信度，於正試問卷發放前採便利抽樣法，在2005年3月28日至3月30日於國立臺灣師範大學國語文研究中心進行問卷發放，針對外籍學生進行問卷預試，問卷預試完成後，於2005年4月8日~5月26日於國立台灣師範大學國語文研究中心、國立政治大學國際教育交流中心、私立淡江大學華語中心三處發放正式問卷施測，共發出問卷300份，實際回收問卷251份，回收率83.4%，扣除填答不夠完整及不當之問卷，實得有效問卷228份，問卷之有效作答率為90.8%。

表 3-3-1 問卷發放地點

發放地點	地址	發放	回收	有效
國立台灣師範大學國語文研究中心	台北市和平東路一段 162 號	100	100	88
國立政治大學國際教育交流中心	台北市指南路二段 64 號	100	75	71
私立淡江大學華語中心	台北市金華街 199 巷 5 號	100	75	69
總計		300	250	228

第四節 研究工具

本節主要是敘述研究工具的建構過程以及預視的結果。

一、研究工具建構

本研究所使用之工具定名為「在臺灣外籍學生休閒活動參與及休閒需求之調查問卷」，共分為三部分。第一部份為休閒參與量表；第二部份為休閒需求量表；第三部分是個人基本資料。

(一) 休閒參與量表

本研究之休閒參與量表是為參邱志賢(1991)、施清發(1999)、李文題(2001)及鄧建中(2002)、Ragheb(1980)等相關研究所編製而成，量表內容總計休閒活動項目共25項，依此休閒活動項目測量受訪者實際參與之休閒活動頻度。其中休閒量表包含了25項的休閒活動項目(如表3-4-1所示)，同時採用李克特五點量表來進行問卷的編制。

表3-4-1 休閒活動項目表

1. 國內外旅遊	10. 極限運動	19. 參觀主題公園、花園
2. 逛街購物	11. 上網、電子遊樂器	20. 參加台灣文化活動
3. 與朋友聚餐	12. 閱讀報章雜誌	21. 飼養寵物
4. 約會	13. 看電視，影片	22. 沈思、休息
5. 宗教團體活動	14. 聽廣播，音樂	23. 去觀賞運動比賽
6. 慢跑、散步	15. 看電影，演唱會	24. 去 K T V
7. 開(騎)車兜風	16. 去圖書館	25. 去 P U B (品酒)
8. 球類運動	17. 社會服務活動	
9. 游泳	18. 參觀各種資訊展覽	

(二) 休閒心理需求量表

本研究之休閒參與量表是為參考參考洪瑞黛(1987)、莊慧秋(1989)、陳彰

儀 (1989) 及施清發 (1999) 所編製而成，題目共21題。而量表所建構的休閒需求部分則涵蓋了「生長需求」、「發洩情感需求」、「生活準備需求」、「健康需求」、「與他人互動需求」、「自我表現需求」與「感覺需求」等七項休閒心理需求類型作為量表發展基礎，如表3-4-2所示。

表3-4-2 休閒心理需求題項發展表

休閒心理需求類型	發展題項與題號
生長需求	8.參與休閒活動能使我成長 9.參與休閒活動使我個人問題獲得解決 13.參與休閒活動能使自己脫胎換骨
生活準備需求	1.參與休閒活動使我有機會嘗試新事物 14.參與休閒活動能增進我生活技能 21.參與休閒活動能讓創造力提昇
健康需求	2.參與休閒活動能使我身體健康 7.參與休閒活動能讓身材健美 12.參與休閒活動能增強我心肺功能
與他人互動需求	3.參與休閒活動能讓我與他人同樂 10.參與休閒活動有助於他人瞭解我 11.參與休閒活動能擴大我的生活圈
發洩情感需求	4.參與休閒活動讓我擺脫不愉快的束縛 16.參與休閒活動能紓解工作壓力 18.參與休閒活動能讓我發洩過於的精力
自我表現需求	5.參與休閒活動能帶給我成就感 6.參與休閒活動能帶給我自信心 20.參與休閒活動可表現出我的長才
感覺需求	15.參與休閒活動可自我挑戰 17.參與休閒活動可豐富人生 19.參與休閒活動可獲得愉快的體驗

(三) 個人基本資料

本研究人口統計變項個人基本資料如下所示：

1. 性別：男性、女性。
2. 年齡：本研究以西元出生年為填答方式，資料回收後以 18-20 歲、21-23 歲、

24-26 歲、27-29 歲、30 歲以上等五個年齡階段進行資料分析。

3. 婚姻狀況：在婚姻狀況的部分則包含了已婚、未婚及其他婚姻狀況。
4. 國籍：本問項採取開放式的問項來調查受訪者的國籍，帶問卷回收後再予以歸納及整理。
5. 宗教：在宗教狀況的部分則包含了基督教、天主教、佛教及其他宗教狀況。
6. 居住情形：在居住狀況的部分則包含了住校(宿舍)、與家人或親戚住、在外租房狀況。
7. 每月可自由支配於休閒活動的大約：1000 元以下、1001 元-3000 元、3001 元-5000 元、5000 元-7000 元、7001 元-9000 元、9000 元以上。
8. 來台灣時間：0.5 年、1 年、1.5 年、2 年、2 年以上。

二、 預試分析

本研究為確保問卷中「外籍學生休閒心理需求量表」之信度，於正試問卷發放前採便利抽樣法，在2005年3月28日至3月30日於國立臺灣師範大學國語文研究中心進行問卷發放，針對外籍學生進行問卷預試調查，共發放預試問卷80份，經篩選後剔除填答不完整之無效問卷後，有效問卷共計76份，回收率95%。

(一) 外籍學生休閒心理需求量表預試分析

1、信度部份

本研究採Cronbach's α 係數測量外籍學生休閒心理需求量表的信度，分析整理如下表所示。本量表信度分析後，量表各項目總分相關分數皆在 .30以上，整體

量表之 α 值為 .918，足以代表本研究「外籍學生休閒心理需求量表」具有良好的信度。

表3-4-3 外籍學生休閒心理需求 Cronbach's α 係數表

外籍學生休閒心理需求量表	總分相關	刪除後 α 值
1.參與休閒活動是我有機會嘗試新事物	.378	.918
2.參與休閒活動能使我身體健康	.661	.913
3.參與休閒活動能讓我與他人同樂	.457	.916
4.參與休閒活動讓我擺脫不愉快的束縛	.392	.919
5.參與休閒活動能帶給我成就感	.576	.914
6.參與休閒活動能帶給我自信心	.721	.911
7.參與休閒活動能讓身材健美	.648	.912
8.參與休閒活動能使我成長	.548	.914
9.參與休閒活動使我個人問題獲得解決	.616	.913
10.參與休閒活動有助於他人瞭解我	.484	.916
11.參與休閒活動能擴大我的生活圈	.543	.915
12.參與休閒活動能增強我心肺功能	.671	.912
13.參與休閒活動能使自己脫胎換骨	.668	.912
14.參與休閒活動能增進我生活技能	.637	.912
15.參與休閒活動可自我挑戰	.681	.912
16.參與休閒活動能紓解工作壓力	.477	.916
17.參與休閒活動可豐富人生	.515	.915
18.參與休閒活動能讓我發洩過於的精力	.521	.915
19.參與休閒活動可獲得愉快的體驗	.460	.916
20.參與休閒活動可表現出我的長才	.622	.913
21.參與休閒活動能讓創造力提升	.694	.911

Cronbach's α 係數= .918

2、效度部份

(1) 專家效度：

問卷初稿完成後，先邀請指導教授王宗吉教授及口試委員陳皆榮教授與李晶副教授檢視問卷效度，將不試用的題目刪除或修正增編，做初步定稿，為顧及問

卷信度、效度及方便外籍學生回答問卷問題，使用問卷問題更契合研究目的。

表3-4-4 專家效度各專家基本資料

專家	服務單位	職稱	專長領域
王宗吉	國立臺灣師範大學 運動與休閒管理研究所	教授兼 所長	運動社會學 休閒運動 遊戲文化
陳皆榮	國立台北科技大學 體育室	教授	運動心理 休閒活動 野外教育
李 晶	國立臺灣師範大學 運動與休閒管理研究所	副教授	休閒行為研究 社區發展

(2) 表面效度：

表面效度為主觀上覺得有效的程度，由於研究對象族群並非本國一般民眾，因此在問卷的編製方面必須考量受試者的經驗背景，選擇適合的語言，本研究將台北市外籍學生休閒需求與參與之研究問卷轉譯為韓文版本、英文版本與日文版本三種版本。本研究為提高問卷表面效度，在問卷轉譯完畢後也請韓國籍、美國籍、日本籍三位外籍學生檢視問卷內容，將問卷語句修改成容易讓各國籍外籍學生瞭解方便填答。

表3-4-5 轉譯問卷測試--外籍學生基本資料

學生	國籍	年齡	學歷
	韓國籍	28	梨花女子大學
Christian Yang	美國籍	25	University of South California
兜森 裕牙	日本籍	22	師大特教系

第五節 資料處理

在資料處理的部分，本研究預計在問卷回收後，利用下列統計方法進行資料分析：

- 一、信度分析 (Reliability analysis)：以檢驗問卷內各題目的一致性與可行性。
- 二、描述性統計 (Descriptive statistics)：用以檢視各變項的分佈情形。
- 三、獨立樣本 t 考驗 (Independent sample t-test) 探討不同性別在休閒參與及需求各變項間的差異。
- 四、單因子變異數分析 (One-way ANOVA)：檢定人口統計變項分別對外籍學生休閒活動實際與期望需求與休閒心理需求的差異。
- 五、雪費爾事後考驗 (Scheffe's test)：以進一步檢定各變數之組間差異。
- 六、杜納 T3 檢定 (Dunnett T3)：檢定各變數在變異數不同質的狀況下組間的差異情況。
- 七、皮爾森積差相關分析 (Pearson's correlation coefficients)：本研究為了瞭解兩個及以上連續變項之間的相關性，採用皮爾森積差相關分析。