

國立臺灣師範大學藝術學院  
美術學系藝術行政暨管理組在職進修碩士論文



明清時期德化白瓷觀音造型與裝飾研究  
Styling and decoration of White Porcelain  
Guan-Yin of Dehua in the Ming and Qing  
Dynasty

指導教授：曾肅良博士

研究生：陳怡安



# Abstract

Statues of Buddhist art along with Buddhist faith from India into China bypass the Silk Road, which is flourishing in China and continuation of previous practices Buddhist classics in China folk, developed into an innovative way. Its unique white clay, by skilled craftsmen will be the image of the Buddhist faith in the Goddess of compassion solemn expression, but it can also be seen from the details of the statue sculpted body in its subtle anthropomorphic as Chinese Ladies. Whether it is revealed from the open face of the Ming Dynasty ladies handsome face; holding Chinese ladies hair bun; or Guanyin classic description wreaths, silk cape to wear their body with Chinese-style clothing with each other; Guanyin stand or sit exhibit is based on a classic the basic style of sitting, standing posture; and wear gorgeous pearl necklace jewelry combination, based on the classic hand hold things there; the decorating style of Bob and China were solemn ceremony brought the hair on the crown of the head; the Goddess of Mercy asked above its base, a plastic representation of Guanyin image represents lightness finds "lotus" by a rich base changes, there stood the cloud, the image of the waves on the sea crossing Guanyin. Those techniques of Dehua Guanyin porcelain is made up of many families from generation to generation, or passed on to the division of the inheritance only way to continue its process. Dehua Guanyin porcelain not just offer the faithful worship visualization faith, and become a museum in the noble art.

This study focuses on the Dehua Guanyin porcelain shape and carry decorations, whether Dehua craftsmen "He Chaozong," or "He Zhaochun" or "Lin Chaojing" ... as long as the masters which produced white Guanyin porcelain, which is quite remarkable qualities of style. To demonstrate unique, non-decorating Dehua Guanyin porcelain, which rely on the craftsmen carving, neat, simple lines sketched out its soft and mellow and full of a sense of space, "porcelain" in purer highly inclusive, no matter what kind of attitude presented its extraordinary magnanimity.

Dehua Guanyin open face is supposed to be gentle facial balance and overall consistency requirements, and therefore extends to reverse the neck, shoulders arms so placed, slender fingers extended reach legs, rounded toe, stature proportioned; while falling from the shoulder is varied mix of rich Chinese-style clothing, some insurance with a proprietary apparel like Guanyin, also has a monk-like robe, folded drapery overall management complexity, layers of clothes, but to carve like three-dimensional air flow, sometimes showing elegant Smart; dress with exquisite fine jewelry and hand-held object is not sloppy, which will wear the complex wound Guanyin series from the necklace, white pearl collections wrapped like a shining diamond transparent glaze, it is the largest cast porcelain limit soil can play. When Lotus elegant white porcelain hand Guanyin, scriptures, or bottle ... but we can also be dressed up like a clever fusion seems noble woman, while

combined with nature, rocks, waves, clouds, lotus flower, and animal images of impression. Each combination is follow the Buddhist scriptures and has a profound meaning, which also dressed than in the context of the times when the prevailing dress appearance. Dehua Guanyin porcelain's development got mature in the Ming and Qing, the reason should be the most important of the masters of Dehua area can grasp the natural geographical features and groundbreaking will shape the themes established rules changes to do, not only to retain the image of the Goddess of Mercy in the Buddhist scriptures, but also to create a Chinese-style dress with the perfect combination, thus establishing the Dehua Guanyin porcelain unique and classic style.



Keywords: Guanyin, Bdhisattva ,He Chaozong, Dehua porcelain

## 誌謝辭

當觀音論文完成時，並不是結束，而是開始，一個長期修行的開始。隨著研究觀音塑像，觀音信仰也一天天的植入我心，我心追隨著觀音菩薩，雖然說佛家解讀這是「業力」的驅使，但在今生能夠有幸接觸到佛學及佛教藝術，要感謝的人事物有許多，在此特別要感謝開啟契機的，一路帶領如同菩薩般地教導我的指導教授—曾肅良博士，以及給予我許多重要建議的口試委員—林進忠教授、葉劉天增教授；感謝好同學黃雅惠在撰寫過程之中與我相互扶持，還有從小對我淺移默化的觀音菩薩追隨者—我過世父親、以及不斷支持我的家人、朋友；感謝這一連串的緣分促使著怡安完成研究，有了小小的成果，希望能將此研究的心力、精力迴向給幫助我、關心我的人，願您們健康、喜樂，南無觀世音菩薩。

# 目錄

摘要	I
誌謝辭	IV
第一章 緒論	6
第一節 研究動機	6
第二節 研究範圍與方法	6
第三節 研究內容與限制	7
第四節 文獻探討	8
第五節 名詞釋義	10
第二章 德化白瓷觀音起源	12
第一節 觀音信仰源流	12
第二節 菩薩造像的起源	32
第三節 瓷塑菩薩造像與德化白瓷觀音的起源	49
第四節 明清時期德化白瓷觀音工藝家	65
第三章 明、清時期德化白瓷觀音風格探討	80
第一節 開臉	80
第二節 髮髻	86
第三節 服裝形制	103
第四節 身形姿態	133
第四章 德化白瓷觀音裝飾與款識	144
第一節 配飾	144
第二節 持物	168
第三節 髮飾物	188
第四節 底座	207
第五節 款識	225
第五章 結論	271
附錄圖錄	273
參考文獻	462





其它佛教的角色也有傑出塑像產出代表；但因本研究以觀世音為研究對象，所以對其他瓷塑非本文之研究重點。

三、在中國各地許多地方窯場皆有觀音瓷塑的產出，但經研究，德化白瓷所燒造出的觀音塑像最為微妙微肖，故以其為研究對象。

## 第四節 文獻探討

由於本文屬於「質性(qualitative research)」研究法，故從大量的歷史文獻中尋求史料。就本研究主題從筆者搜尋到的文獻中鮮少發現在學術領域有相同的研究專題，因此儘可能地從佛教典籍、中國歷史研究及中國美術史研究中找到相關文獻作比對應證。

在研究德化觀音的造型藝術之前，要先了解觀音從何而來，及祂的傳播發展變化，在進而對德化白瓷觀音整體造型做分割性的研究；故針對這兩個方向進行相關的文獻的探討，並列舉本研究參照較為重要的文獻專書。

### 一、關於觀音的源流及德化白瓷觀音的研究

首先由佛學經典方面開始，從《大正藏》中有關於觀音的經典《法華經—觀世音普門品》，這是唯一一部以觀音為主的經典，經典中詳細說明觀音如何尋聲救苦的事跡，以及觀音的悲憫，當然在許多的佛典之中也都會提及「觀音」，在了解觀音在佛教中所扮演的角色及其慈悲、般若法門後，由印順著《印度大乘佛教之起源與發展》、李利安《古代觀音信仰研究》、韓廷杰的《婆羅門教神話和佛教神話的比較研究》、後藤大用《觀世音菩薩本事》、如常《世界佛教美術圖說大辭典》的石窟和雕塑篇，來探究觀音起源於印度及其發展過程，文獻列舉出許多學者及事例試圖找出觀音的出現時間點；于君方的《觀音：菩薩中國化的演變》，于君方學者花了十五年的時間寫出《觀音—菩薩中國化的演變》這本書，深刻的探討觀音信仰為何能在那麼多亞洲國家成功扎根，這與佛教這個宗教本身的教旨特質有關；佛教提供東道國一些必要的象徵和觀念，而在適應亞洲各國不同的宗教和文化傳統時，佛教發展出創新且互有差異的種種型態。就中、日佛教來說，天台宗、華嚴宗、淨土宗與禪宗的創立就是一個明顯的例子。縱使中國人的主要教義和宗教實踐，是以譯自某些印度語原典的漢文經典為基礎，但其特有的重點和思想體系卻反映出本土的思維模式和文化價值，「本土化」過程的觀音，除了在中國以外，在亞洲國家也經歷許多的轉變，具有不同的身分，呈現不同的藝術造像，產生不同的宗教實踐和儀式。江村、徐靜波編著《觀音菩薩全書》、顏素慧《觀音小百科》接著了解到觀音信仰隨著佛教發展的傳播到中國，其媒介除了經典外，造像就是成就觀音中國化最大的推手。

觀音造像在中國的呈現變化多端，多數從石窟、寺廟顯現，由多種材質製成，中國美術全集編輯委員會編的《中國美術全集》、張小平碩士論文《宋元明時期陶瓷佛教塑像初步研究》、王羿云的碩士論文《明清時期德化白瓷瓷塑研究》、曾琦《中國雕塑史綱》、福建德化陶瓷研究論文編委會出刊《德化陶瓷研究論文集》吳明娣《中國古代陶瓷佛教造像考》等文獻可以探究觀音造像是隨著中國歷史演





2. 「**觀世音菩薩**」:梵文 Avalokiteśvara。大乘佛教佛經稱某些菩薩在遠古已成佛，祂們以大慈悲心，為度眾生示現菩薩形象，重入世間教化救苦。「觀世音菩薩」即是其中之一，過去佛號是正法明如來。

觀世音菩薩的起源目前已不可考，在大乘佛教的信仰中，稱他是阿彌陀佛西方淨土中的大菩薩，如《無量壽經》記載觀世音菩薩與大勢至菩薩同為西方極樂淨土中阿彌陀佛的左右脇侍菩薩。

《悲華經》敘述阿彌陀佛於過去生中曾為轉輪王無諍念，他有一千個兒子，長子名不眴，他出家之後，即號「觀世音」；在久遠的將來，阿彌陀佛涅槃後，他將候補成佛，號「普光功德山王如來」。據《悲華經》卷二記載，觀世音本名不眴，是無量劫前轉輪王無諍念的長子，因為其在寶藏佛前發願：「願我行菩薩道時，若有眾生遭受種種苦惱恐怖，退失追求正法的信念和力量，墮落到沒有光明的大黑暗處，身心不安憂愁孤獨貧窮困苦，沒有人可去請求保護，沒有依靠也沒有屋舍。如果他能夠憶念我，稱念我的名號，那求救的音聲被我天耳所聞，被我天眼所見，如是一切苦難眾生，若我不能為其免除如此種種痛苦煩惱，則終不成就阿耨多羅三藐三菩提佛果。」<sup>5</sup>

---

<sup>5</sup> 「觀世音菩薩」維基百科全書。

<http://zh.wikipedia.org/wiki/%E8%A7%80%E4%B8%96%E9%9F%B3%E8%8F%A9%E8%96%A9>



	經		
現音聲	放光般若經	西晉無羅叉譯	元康元年(西元219年)
舊譯 <sup>10</sup>			
觀世音、觀音	妙法蓮華經(八卷本)	後秦鳩摩羅什譯	弘始八年(西元406年)
	悲華經(十卷本)	北涼曇無讖譯	玄武八年(西元419年)
	華嚴經(六十卷本)	東晉佛陀跋陀羅(覺賢)譯	元熙三年(西元420年)
	觀無量壽經	劉宋曇良耶舍譯	元嘉七年(西元430年)
	觀世音菩薩授記經	劉宋曇無竭譯	元嘉三十年(西元453年)
	添品法華經(七卷二十七品本)	隋闍那堀多·達磨笈多共譯	仁壽元年(西元601年)
觀世自在	法華經論	後魏菩提流支譯	正使五年(西元508年)
新譯			
觀自在	大般若波羅密多經	唐玄奘譯	龍朔三年(西元663年)
	華嚴經(八十卷本)	唐實叉難陀譯	證聖元年至聖歷二年(西元695年-699年)
	大寶積經無量壽如來會	唐菩提流志譯	神龍二年至先天二年(西元706-713年)
	大乘無量莊嚴經	宋法賢譯	太平興國二年(西元982年)
觀世音、觀音	首楞嚴經	唐般刺密帝譯	神龍元年(西元705年)
觀世自在	大毗盧遮那成佛神變加持經	唐善無畏譯	開元十二年(西元730年)

## 一.印度古代觀世音菩薩信仰

在中國及東南亞倍受極高推崇的佛教菩薩—觀世音，早在印度原始佛教產生之前，觀世音的雛型已在印度為人所熟知。觀世音菩薩以慈悲、無畏為本體，是一位能示現眾生面前，拔苦濟世的自在尊者。

<sup>10</sup>玄奘以前稱舊譯。







(表2-1-3)各方學者論觀音信仰出現記錄

年代	學者	觀音信仰出現記錄	學者論
西元二世紀	學者布羅(John Brough)	印度西北部古城塔克希拉(Taxila)發現一見殘缺不全的西方三聖像，在此造像中，觀音菩薩位於阿彌陀佛的左側，且有一段佉盧體 <sup>28</sup> 銘文	觀音菩薩最晚在西元二世紀就出現於北印度和西北印度，到了西元五世紀已在印度廣受信奉。
最晚在西元二世紀	學者屈媿望(Nandana Chutiwongs)	根據文學作品和圖像資料顯示	
早於西元150年	美國東方大學哲學博士聖印法師	龍樹菩薩所著的《大智度論》中，已有提及觀音菩薩	龍樹菩薩的出生約在西元150年至西元250年之間，可見觀音菩薩信仰應當早於龍樹菩薩出生之前
西元五世紀	法國學者Marie Therese de Malman和Gregory Schopen	印度北部秣菟羅發現某佛教團體碑銘資料	觀音信仰開始於西元5世紀。
西元172年 (後漢靈帝熹平元年)	學者後藤大用	竺朔佛譯出《道行經》一卷	觀音信仰原典在中國翻譯以前早已存在於印度，應可證明觀音思想於西元一世紀、西元二世紀左右至印度已經很盛行。
光和二年 (西元179年)		竺朔佛和知婁迦讖(Lokaraksa)譯出《道行般若經十卷》	
西元185年 即中平二年	學者于君方	知婁迦讖又譯《首楞嚴經》二卷	此經典為最早以「觀音」之名提及這位菩薩。
		支曜譯出《成具光明定意經》	

(筆者製作)

<sup>28</sup>約西元前 500 年通用於印度西北部的文字體系。





安大興善寺再譯《妙法蓮華經·觀世菩薩普門品》，形成《添品妙法蓮華經》。<sup>38</sup>

西元四世紀，謝敷集錄中國佛教史上最早的一部觀音靈驗集《觀世音應驗記》，是當時觀音信仰流傳的明證。<sup>39</sup>

## (二)觀音菩薩的聖容及化身

《法華經》、《首楞嚴經》、及密教經典《大乘莊嚴寶王經》經典中沒有描述觀音的外貌，但將觀音形象，基本上分為顯教與密教兩類化身。

顯教觀音信仰中關於觀音形象的說明主要體現在淨土系的《觀無量壽經》中；唐代新譯的《四十華嚴》中也對觀音形象有詳細描繪，略同與淨土信仰中的西方接引觀音形象。可是，在密教的各種觀音信仰經典中，關於觀音形象的說明隨處可見，而且同顯教截然不同。

在《觀無量壽佛經》，釋迦牟尼特別講述仰看觀世音的聖容，給了一個意象(圖表2-1-1)<sup>40</sup>：

---

<sup>38</sup>于君方(2009)，頁 59。

<sup>39</sup>于君方(2009)，頁 182-185。

<sup>40</sup>《佛說觀無量壽佛經》電子版，大正新脩大正藏經 Vol. 12, No. 365，頁 5。

中華電子佛典協會。(CBETA) [http://buddhism.lib.ntu.edu.tw/BDLM/sutra/chi\\_pdf/sutra6/T12n0365.pdf](http://buddhism.lib.ntu.edu.tw/BDLM/sutra/chi_pdf/sutra6/T12n0365.pdf)  
顏素慧(2011)，頁 58。























(圖2-1-3)送子觀音像 清初(西元1620年-1720年)(圖錄清代48)

#### (八)觀音的聖地

普陀落迦山（梵文：Potalaka，又譯補怛洛伽山、補陀落迦山，簡稱為普陀山），山位於海島，島上滿佈小白華，清香美麗，傳說觀世音菩薩住此山中，常放光明，表示大悲光明，普門示現，因而得名。

觀音與中土的密切因緣，從位於古代印度的補陀落迦山被移到了中國東南沿海的普陀山，宋代以後更逐漸興盛，至明清時期遂成為中國特色的佛教四大名山之一<sup>52</sup>。與此同時，遍佈全國各地的觀音顯靈應化之地不斷出現，新的觀音聖地也不斷增加。<sup>53</sup>

<sup>52</sup>四大名山：觀世音的普陀山、文殊菩薩的五台山、普賢菩薩的峨嵋山、地藏菩薩的九華山。

<sup>53</sup>李利安(2005)，《古代觀音信仰研究》，西安：陝西人民出版社，頁 200~241。

李玉珉(民 89)，《慈航普渡化觀音—觀音特展介紹(上)》，故宮文物月刊，第 18 卷第七期。

## 第二節 觀音造像的源流

### 一. 印度觀音造像起源

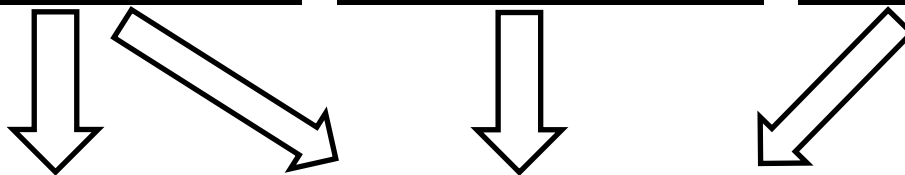
時間	西元前337年	西元前268年-232年
人物	希臘馬其頓王-亞歷山大	孔雀王朝 阿育王時期
地點	攻佔今巴基斯坦北部、印度河中上游(當時的五河地區)	
建立	東征建立希臘人統治的國家	
產生	希臘文化藝術影響此地	

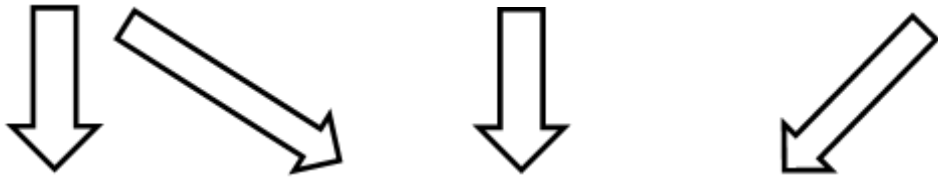


時間	西元前321年-185年	
人物	印度將領旃陀羅及多	
地點	印度難陀王朝首都—華氏城	
建立	孔雀王朝	
產生	象徵性的聖物表現佛陀的生平事蹟，例如菩提樹表佛陀涅槃(圖2-2-2)、佛足(圖2-2-1)	



印度北方		印度南方		印度更南方	
時間	西元一世紀	時間	西元二世紀	時間	西元三世紀
人物	西北印度月氏族五部 翕侯之一的丘就卻	人物	貴雙帝國南方地區	人物	
地點	定都 犍陀羅 (Gandhāra)	地點	秣菟羅(Mathurā, 金新 德里東南)	地點	南部阿瑪 拉瓦底
建立	取代印度-希臘王朝 (Indo-Greek)建立貴雙 王朝(西元一世紀~三 世紀)	建立		建立	
產生	歷代 君王 皆信 佛→ 第三 代迦 膩迦 王(西 元125 年 -129 年)最 突 出,開 始仿 造希 臘神 像的 雕刻 技術 雕造 像	犍陀羅 (Gandhāra) 造像:希臘 風格	受到 北方 犍陀 羅藝 術影 響	秣菟羅 Mathurā)式 造像(圖 2-2-3)(圖 2-2-4):富有 印度本土風 格,臉孔有 印度人模 樣,衣紋輕 薄綿密	產生 受北方影 響出現 佛、觀音 造像,以 帕魯德、 桑奇(圖 南部阿瑪 拉瓦底 2-2-5)、阿 姜塔 (Ajanta)、 阿馬拉瓦 第等遺跡 為代表





時間	西元二世紀
人物	
地點	中國
建立	
產生	佛教和其造像像中國傳播

時間	西元四世紀
人物	
地點	笈多王朝(西元320年-600年)
建立	
產生	笈多式造像，以阿姜塔(Ajanta)石窟藝術為代表



時間	西元五世紀
人物	
地點	從犍陀羅(Gandhāra)阿向富汗發展
建立	
產生	「後笈多式」造像或「中亞細亞式」造像



時間	西元七世紀
人物	
地點	
建立	佛教進入密教時期(圖2-2-6)
產生	印度教勢力增大，佛教逐漸被同化，佛教藝術也被印度教取代

(筆者製作)



<sup>54</sup>片岩，高 110 公分 寬 78 公分，巴基斯坦開泊爾巴圖克瓦省 斯瓦特博物館藏。  
如常主編(2013)，《世界佛教美術圖說大辭典 雕塑 2》，高雄市：佛光山宗委會，頁 542。  
<sup>55</sup>砂岩，直徑 54 公分，印度中央邦阿拉哈巴德瑟德納縣巴爾胡特遺址出土，印度西孟加拉邦加爾各答 印度博物館藏。  
如常主編(2013)，《世界佛教美術圖說大辭典 雕塑 1》，高雄市：佛光山宗委會，頁 232。  
<sup>56</sup>高 33 公分，砂岩，印度新德里 國家博物館藏。  
如常主編(2013)，《世界佛教美術圖說大辭典 雕塑 3》，高雄市：佛光山宗委會，頁 1074。  
<sup>57</sup>高 104 公分，片岩，美國加州 舊金山亞洲藝術博物館藏。







(圖2-2-8)佛三尊像(一佛二菩薩像) 西元1世紀至3世紀<sup>66</sup>

## 二.中國佛教觀音、菩薩造像之發展

### (一)漢朝、三國、西晉時期

佛教東傳始於漢明帝永平年間(西元58年至西元75年)，大致就是經由絲路傳到中國。<sup>67</sup>

漢代初期原以道家的清靜無為、順其自然的思想來治國，因此佛教初傳入中國就經歷佛道兩家相互交流的過程，興佛與滅佛之事，充斥於佛教的漢化過程。

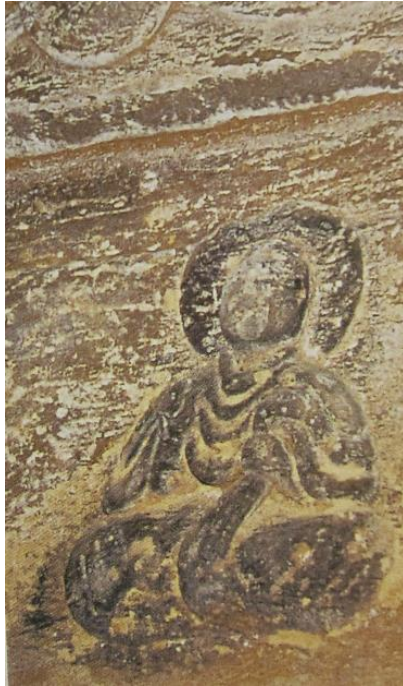
東漢桓帝時已開始盛行佛教造像，(圖2-2-9)位於四川省樂山市凌雲山麻浩墓1號崖墓的墓門框上，是目前所知中國最早的佛像範例，其像受貴霜王朝(約西元1世紀-3世紀)犍陀羅佛像的影響。皇宮和民間寺院也開始供奉佛像<sup>68</sup>，但此時觀音像尚未出現。

<sup>66</sup>石，印度阿占塔石窟。

顏素慧(2001)，頁 80。

<sup>67</sup>黃文昆(1995)，《佛教初傳與早期中國佛教藝術》，敦煌研究，第一期，頁 37。

<sup>68</sup>如常主編(2013)，《世界佛教美術圖說大辭典 雕塑 1》，高雄市：佛光山宗委會，頁 32。



(圖2-2-9)麻浩崖墓佛坐像 東漢延熹年間(西元158年-167年)<sup>69</sup>

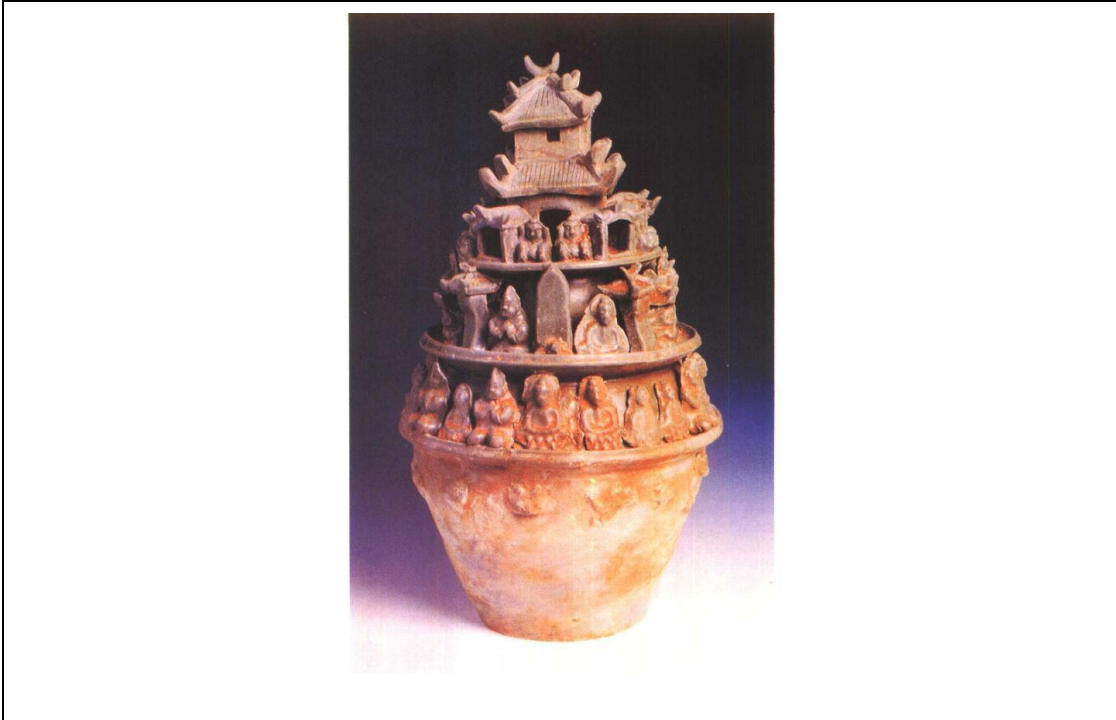
三國、西晉時期，陶塑大多還只是將佛像、人物、龍、虎、等堆貼在瓶、罐上。陶瓷佛造像顯著增多，主要見於喪葬用的冥器穀倉罐<sup>70</sup>上(圖2-2-10)。除陶瓷穀倉罐上堆塑佛像外，南方的日用青瓷器上也常見堆貼的佛像；在青瓷器上的佛像多為貼塑，有時一件瓷器上的多尊佛像均為同一模樣，然而這是用印模製作的結果，只有少數青瓷運用彩繪裝飾。<sup>71</sup>

<sup>69</sup>高 39.5 公分，石，四川樂山。

如常主編(2013)，《世界佛教美術圖說大辭典 12 雕塑 3》，高雄市：佛光山宗委會，頁 980。

<sup>70</sup>穀倉罐也稱魂瓶，三國、西晉時期流行於江浙一帶，內裝穀物置於墓室中，意謂供死者在陰間享用。

<sup>71</sup>李紀賢(1993)，《話穀倉罐 工藝文化研究》，山東美術出版社。



(圖2-2-10)青瓷佛飾堆塑罐 西晉(西元265年-316年)<sup>72</sup>

## (二)東晉南北朝

中國石窟藝術始於西元1世紀貴霜王朝在塔克拉瑪干沙漠南北路上的建窟。由於傳說佛陀於山中石窟中修道而成，故之後的佛教藝術多從建造石窟開始。

東晉南北朝是佛教發展的鼎盛時期。首先是大量的開鑿石窟，其中石窟中的單體佛像盛行。關於中國石窟創始時代，甘肅河西走廊應是佛教石窟雕刻傳入中國的首站，而首先推出的是敦煌千佛洞石窟(莫高窟)，創立於東晉符秦建元二年(西元366年)。又根據清人《曝書亭集》考證謂「像教自漢明帝流入中土，終漢之世，凡宇內…為有鑄及佛像者，至東晉始有之」引此似乎可假定，中國石窟造像，很可能是由東晉十六國創始的。<sup>73</sup>傳陝西省咸陽市三原縣出土一件菩薩像，無紀年銘文，有濃厚的犍陀羅風格造型，屬於十六國(西元303年至439年)早期的作品，可能是目前中國發現最早的菩薩雕像(圖2-2-11)。<sup>74</sup>

<sup>72</sup>高 48.6 公分、底徑 15 公分，青瓷。

張建、萬金麗編(1996)，《中國佛教文物經畫鑑賞》，北京：書目文獻出版社，頁 18。

<sup>73</sup>王子云(1988)，《中國雕塑藝術史 上冊》，人民美術出版社，頁 98。

<sup>74</sup>如常主編(2013)，《世界佛教美術圖說大辭典 12 雕塑 3》，高雄市：佛光山宗委會，頁 1023。



(圖2-2-11)菩薩立像 十六國(西元303年-439年)<sup>75</sup>

在印度佛教中觀音大多呈現男相；佛教傳入中國初期，莫高窟、麥積山等地流傳的菩薩造像均為男身，且受原印度犍陀羅、秣菟羅等地造像風格的影響，現存西元3世紀的龜茲克孜爾千佛洞就有很濃厚的犍陀羅和波斯風格，通常不著僧衣、裸露上身、流鬚鬚，有著印度的佛教經典融合希臘造像藝術的外來風格。<sup>76</sup>

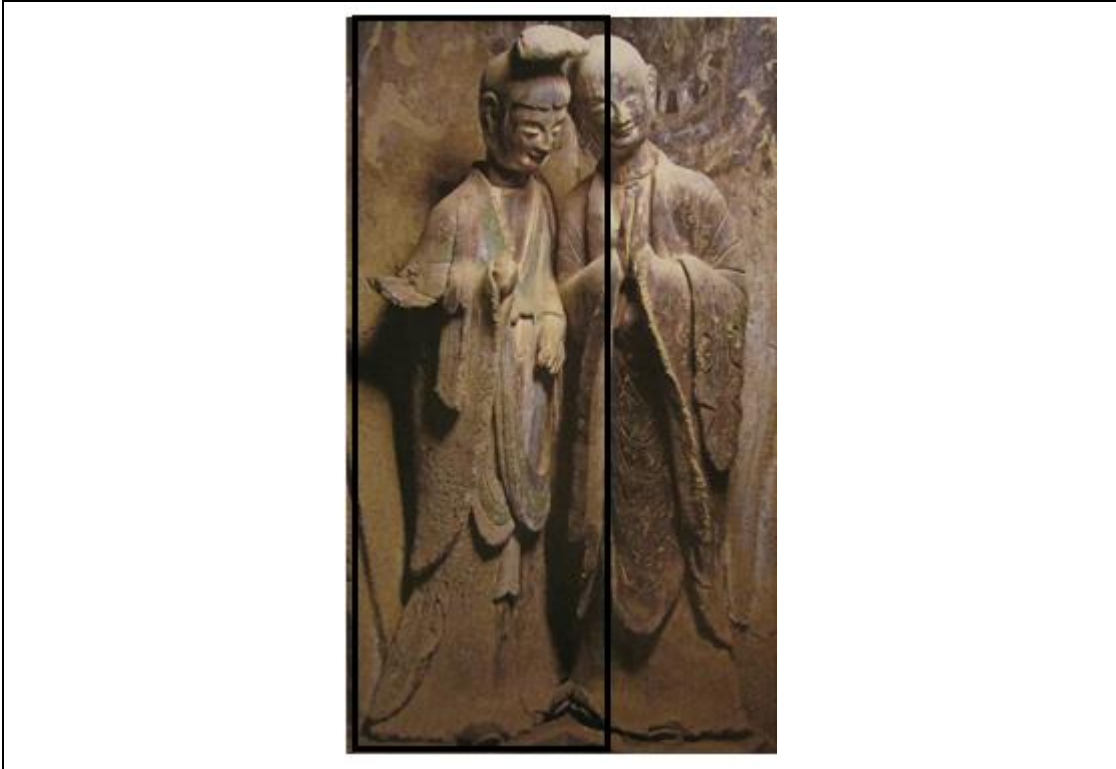
然而在北齊時，就有觀世音為女身的記載。見《北齊書·徐之才傳》。其言曰：「初，見空中有五色物，稍近，變成一美婦人，身長數丈，亭亭而立。食頃，變為觀世音，是女身。」<sup>77</sup>由南北朝時期莫高窟第248窟、第290窟，麥積山第12窟、第121窟菩薩造像(圖2-2-12)等均可看出。菩薩造像在中華文化融合下逐漸顯現「非男非女相」的中性化趨勢，若非有的外加蝌蚪形綠色鬚鬚，觀者往往難辨男女，但因而奠定往後觀音造像女性化的基礎，菩薩造像的中性化符合佛教經典，兼具兩性美德的中性化造型更能表達菩薩作為宗教偶像的超然氣質。

<sup>75</sup>高 39.5 公分，金銅，傳陝西省咸陽市三原縣出土，日本京都左京 藤井有鄰館藏。

如常主編(2013)，《世界佛教美術圖說大辭典 12 雕塑 3》，高雄市：佛光山宗委會，頁 1023。

<sup>76</sup>趙聲良(2007)，《敦煌藝術十講》，上海：古籍出版社，頁 47。

<sup>77</sup>轉引自 韓秉方(2004)，《觀世音信仰與妙善的傳說—兼及我國最早一部寶卷《香山寶卷》的誕生》，世界宗教研究第二期，頁 56。



(圖2-2-12)麥積山石窟第121窟菩薩像 北魏(西元386年-西元534年)<sup>78</sup>

東晉時期中外高僧交流頻繁，重要者如西域高僧鳩摩羅什東來和中國高僧法顯西行，其譯經中載有印度的造像及技術。鳩摩羅什所譯《妙法蓮華經》中記載：「若以七寶成，鍍石赤白銅，白鐵及鉛錫，鐵木及與泥，或以膠漆布，嚴飾作佛像，如是諸人等，皆以成佛道…」<sup>79</sup>南北朝時期陶瓷佛像較少，原因是這時期主要興起開窟建寺之風，而陶瓷受材料和燒造工藝的局限，故未能如泥、石佛像和金銅佛像盛行，其次盛行的是木雕像及銅片錘鏢像或夾紵像，都是為了搬運、攜帶便利和供養便利而製作的<sup>80</sup>。

### (三)隋唐時期

佛教自西漢末傳入中國，初期歷經翻譯階段，經典既不完備，漢人對佛教的理解也不夠全面；直到隋唐時期，佛教大、小乘經典傳入基本完備，漢人在研究經典後依此基礎先後創立各種宗派別。然而佛教藝術造像發展也如此；此時造像技術和風格基本成熟且已定型，由於此時期思想開放、工匠能根據佛教經典及各種民間傳說融合發揮雕造，特別在隋唐的菩薩石雕像尤為珍貴，多見於石窟之中，像是莫高窟420窟(圖2-2-13)中的隋代菩薩彩塑，面部秀麗、去掉鬍鬚、輪廓分明、體魄健壯；還有從現存一尊唐朝殘缺菩薩立像可以看出，菩薩袒露上身，但胸部

<sup>78</sup>高 1.23 公尺，泥，甘肅天水。

如常主編(2013)，《世界佛教美術圖說大辭典 8 石窟 4》，高雄市：佛光山宗委會，頁 1221。

<sup>79</sup>妙法蓮華經方便品第二。

<sup>80</sup>王子云(1988)，頁 171。





(圖2-2-15)莫高窟第159窟弟子及菩薩像 中唐(西元756年-846年)<sup>86</sup>

由於隋唐帝王的大力提倡，佛教在中國得到迅速發展，觀音信仰也增加了許多新的內容。在這期間，送子觀音造像的出現無疑是送子觀音信仰發展的重要體現。早在隋代，就已經出現了送子觀音的造像。盛唐時期獨立的送子觀音信仰已經形成了。<sup>87</sup>

唐武宗「會昌滅法」<sup>88</sup>(西元841年)之災，五代開始走下坡。從後梁滅唐(西元907年)到後周取代後漢的四十年間，由於朝代更迭、戰爭不斷，為佛教的傳播創造社會基礎，但佛教與統治階級存著部分矛盾，直接影響國家的賦稅和兵役；因此，後周世宗柴榮，於顯德二年(西元955年)下詔裁汰佛教，廢寺院，因此北方佛教造像由此受到影響。同時期在南方，由於南唐、吳越、南漢、閩等政經較穩定，各階層普遍信佛，使南方的佛教及其造像藝術仍呈旺盛之勢。

#### (四)宋代、遼金時期

宋代是中國世俗美術發展的時代。唐代以後中國漢傳佛教由盛轉衰，大規模的開窟造像活動銳減，大型觀音造像藝術的輝煌已難再現。

宋代的菩薩造像受到佛教禪宗影響很大。<sup>89</sup>體現在如下幾個方面：

<sup>86</sup>甘肅敦煌。

如常主編(2013)，《世界佛教美術圖說大辭典 石窟3》，高雄市：佛光山宗委會，頁1105。

<sup>87</sup>文齊國(1991)，《綿陽唐代佛像造像初探》，四川文物第五期，頁48、50。

<sup>88</sup>中國佛教歷史上第四次滅法毀佛，唐武宗會昌五年(西元845年)毀佛的規模最大。

<sup>89</sup>禪宗創立於唐初，是我國佛教宗派最為中國化的一個佛教派別，長期流行於南方，以深山野林為伴，所以雖經歷唐武宗和周世宗兩次法難，但受害其微，其他諸派遭法難打擊，一時難以恢復，宋代諸帝對佛教皆極力支持，獨讓禪宗盛行於南方。

(1)禪宗注重內省，輕視偶像崇拜，強調「不立文字，見性成佛」。

禪宗不重視佛像崇拜，因此使佛像造像不為信仰者所重視，故日漸衰微。

(2)禪宗推動菩薩造像的寫實風格發展。

禪宗在修行上一改佛教各派長期以來注重繁瑣的修道作風，強調修行佛道就從平時日常生活做起，貼近現實，塑造現實生活中的神像。

(3)禪宗使在宋代菩薩造像的題材開始變的單一、貧乏。

宋代處於中國封建社會後期，政權雖弱，但是經濟繁榮，社會意識趨於現實，佛教傳播教義結合世俗現實生活；文化藝術逐漸從宮廷貴族、文人墨客的圈子轉變成民眾表達自我情感的形式，這種社會性審美影響也為造像帶來很好的推動。

另外，北宋在宣和初年，統治者一度信奉道教；佛、道合一教，菩薩稱為大士，故宋代佛教造像數量減少，觀音造像上的神聖色彩明顯淡化，造像藝術家們從世俗中吸取現實生活的經歷，出現一大批諸如白衣觀音、魚籃觀音、馬郎婦觀音的中下層勞動婦女形象，顯得平易親切，拉近與信徒的距離。

宋代以後，菩薩造像由單純的石窟藝術發展到繪畫、石刻、泥塑等形式，木雕為主，許多木雕菩薩像因此流失海外。但金屬鑄造的小型銅像、石像等工藝也日漸成熟。此時大量的送子觀音摩崖石刻流傳於世，送子觀音信仰完全融入中國社會，成為佛教信仰體系中非常重要的一部分。<sup>90</sup>

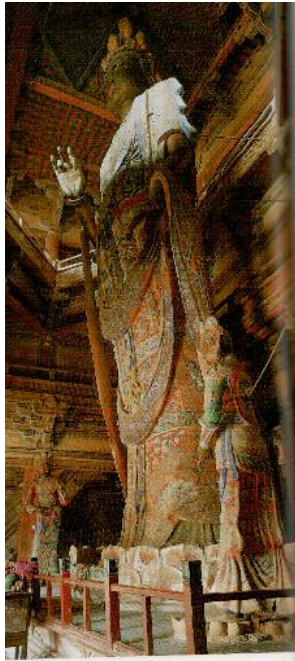
遼金是由契丹和女真兩個北方少數民族建立的封建王朝，在時代上幾乎與宋代同期，其造像藝術受宋代佛教造像風格的影響極大。

遼代菩薩造像多見於北方遼塔上，這些遼塔的塔身都刻有佛、觀音、脇侍形象。在薊縣獨樂寺觀音閣保存的巨型觀音塑像為十一面觀音<sup>91</sup>(圖2-2-16)。

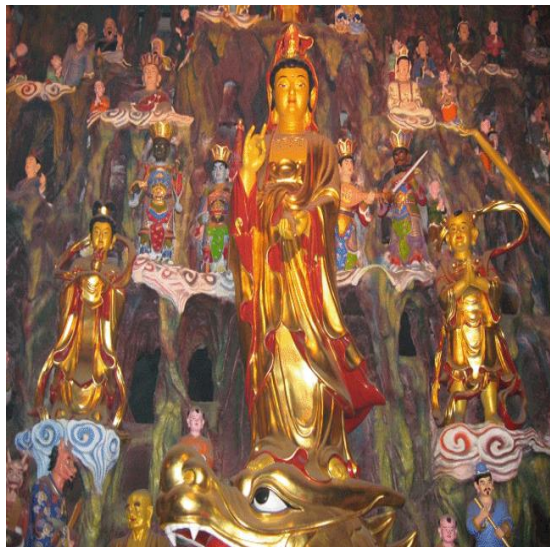
金代的造像在金統治者的提倡也有較大的發展。金代佛教在女真族開國之前就由高麗渤海等國傳入，遼滅後，又承襲遼代崇佛風氣，佔領中原地區時，更受佛教影響，大力支持著。在遼寧廣祐寺白塔(見於大定年間)是金代佛塔中藝術水平較高者。之中有以「童子拜觀音」為主體的渡水觀音像(圖2-2-17)。

<sup>90</sup>于婷婷、蔣曉春(2012)，《送子觀音信仰起源和初步發展》，樂山師範學院學報第三期。

<sup>91</sup>該像一頭上作塔形，攢及十個小觀音頭像，故稱十一面觀音。



(圖2-2-16)獨樂寺十一面觀音菩薩像 遼統和二年(西元984年)<sup>92</sup>



(圖2-2-17)「童子拜觀音」渡水觀音像 金代<sup>93</sup>

### (五)元代時期

元代時期，中國各民族之間廣泛的交流，國內外交通的發達，海外貿易頻繁。著名的馬可波羅<sup>94</sup>就在元世祖至元十二年(西元1275年)來中國。<sup>95</sup>

<sup>92</sup>高 16 公尺，泥，天津薊縣。

如常主編(2013)，《世界佛教美術圖說大辭典 雕塑 4》，高雄市：佛光山宗委會，頁 1222。

<sup>93</sup>高 20 米，黏土，遼寧廣祐寺白塔藏。

遼寧廣祐寺網站。<http://www.gys.com>

<sup>94</sup>其著作《馬可波羅記》中大力讚賞中國的繁華富庶及燦爛的文化藝術。



道教、儒家之間的界線進一步模糊，例如一家之中，門神、觀音和孔子、家神牌位各得其所，因此能真實反映此時普通民眾對佛教的態度是種種小巧精緻的玉製(圖2-2-19)、木製和陶瓷造像。造像欣賞性的趨勢使造像成為一種工藝陳設品，<sup>101</sup>這一時期造像許多採金屬原料(圖2-2-20)。<sup>102</sup>



(圖2-2-19)白玉觀音插扞 明代(西元1368~1644年)<sup>103</sup>



(圖2-2-20)普陀洛迦觀音座像 明代<sup>104</sup>

<sup>101</sup>朱思虎(1998)，《佛教造像的中國化——一個逐步世俗化的過程》，湖北民族學院學報(社會科學版)第五期，頁 25。

<sup>102</sup>吳明娣(2000)，《中國古代陶瓷佛教造像述略》，佛學研究第一期，頁 346。

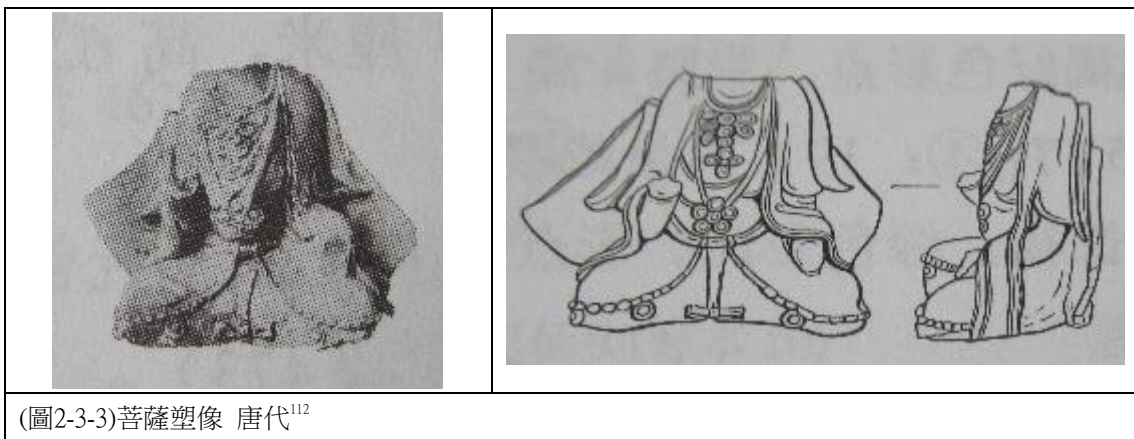
<sup>103</sup>高 5.5 公分、長 10 公分、寬 3 公分，白玉，上海市浦東明陸深墓群出土 上海博物館藏。《上海出土的古代玉器真品鑑賞》，《中國文物世界》一百八十二期，頁 27，圖 12。

<sup>104</sup>金銅，國立故宮博物院藏。

《慈航普渡話觀音—觀音特展介紹(上)》(民 89)，《故宮文物月刊》第十八卷第七期，頁 68，圖 26。



造佛像的窯址，例如桂州窯、邛崃窯<sup>108</sup>，因此由此可得知「陶瓷菩薩」造像開始於唐代的生產陶瓷佛像窯址中出現<sup>109</sup>，四川邛崃窯於西元1984年在十方堂古陶窯址發現幾尊唐代完殘瓷器，應是菩薩塑像，素面無釉<sup>110</sup>(圖2-3-3)；河南陳氏古陶標本陳列館收藏一件觀音像(圖2-3-4)，體施棕、綠、白三彩釉，則為唐代黃冶窯的作品。<sup>111</sup>



(圖2-3-3)菩薩塑像 唐代<sup>112</sup>



(圖2-3-4)觀音俑 唐代<sup>113</sup>

<sup>108</sup>張小平(2008)，頁 4。

<sup>109</sup>張小平(2008)，《宋元明時期陶瓷佛教塑像初步研究》，吉林大學，考古學及博物館學碩士論文，頁 4。

<sup>110</sup>據張小平(2008)，頁 4，指出此邛窯出土物年代為唐代。

耿寶昌(2002)，《邛窯古陶瓷研究》，合肥：中國科學技術大學出版社，頁 21、127。

據《四川古陶瓷研究》指出此尊像為菩薩形像。

四川古陶瓷研究編輯組編(1984)，《四川古陶瓷研究》，四川：四川省社會科學院出版社，頁 33。

<sup>111</sup>張小平(2008)，頁 4。

<sup>112</sup>頭、手、背光均殘，席地而坐，圓領廣袖長服，腰細帶，身掛瓔珞珠飾；左手放在膝上，右手曲於胸側，紅褐色胎，素面無釉，殘高 9.2 公分。

耿寶昌(2002)，頁 210、211。



釉色有別，樣式豐富多樣，體現民間藝術的多姿多彩，直接反映了民眾的佛教信仰，民間工匠以此信仰為基本創造出三十三種觀音形象。



(圖2-3-6)影青瓷加彩觀音(帶有「大宋淳佑十一年辛亥」墨書題記) 宋代<sup>116</sup>

遼代龍泉務窯的三彩釉觀音佛像的燒造較為盛行；遼三彩繼承唐三彩的工藝而具有自己的民族特色，在歷代陶佛像中成就突出。金代以磁州窯的紅綠彩與低溫黃、綠釉瓷觀音、菩薩像為主，耀州窯的金彩裝飾則是釉上彩繪的裝飾方法，受到的是宋代泥塑和木雕彩繪的影響。

元代製瓷工業由於經歷連年戰亂，許多窯廠在此時已停止燒造，偏南的景德鎮窯受到北方戰亂的影響較小，故全國一流的工匠匯集於此，讓元代瓷佛、觀音像燒造工藝和藝術水準進一步提高，元代是景德鎮觀音塑像生產的高峰時期。元朝初年，景德鎮從西亞輸入新的裝飾技術，如陶瓷表面的串珠紋、貼花等，匠師將這些新技術引用於觀音佛像披掛的瓔珞飾物上，觀音配飾滿身的瓔珞，體現了元代景德鎮窯工高超的瓷塑藝術水準(圖2-3-7)。<sup>117</sup>

<sup>116</sup>影青，上海博物館藏。

上海市立博物館網站。<http://www.shanghaimuseum.net>

<sup>117</sup>曾瑄(民 75)，《中國雕塑史綱》，台北：南天書局，頁 112。



建德化窯的最負盛名。其一開始是受到外來的影響，明代前期，由於商業貿易的需要，因此對外交通打開，航海家、宮廷太監鄭和率領傳對七次下「西洋」，與東南亞、印度、阿拉伯、及非洲東岸等國通好，並有商業往來，具有代表性特色的德化瓷觀音除了作商品銷至海外，也常被當作貢品，作為文化交流之用，而深受外國皇室貴族喜愛。

明朝萬曆年後，西方傳教士來華傳教頻繁。西班牙商人在漳州訂製許多象牙製天主教聖像，福建雕工便從中學習西班牙傳來哥德型象牙雕刻技巧，並運用到佛像、觀音造像上(圖2-3-9)，因而產生美妙的色質與生動的造型結合，開展出獨特的白瓷觀音塑像，更勝之前的景德鎮窯，讓觀音的特質得以延續。

技術進步讓觀音的裝飾也具多元，景德鎮窯出現用孔雀藍釉裝飾的觀音塑像，或是仿哥釉的觀音塑像(圖2-3-10)。明代除德化窯盛燒瓷佛像外，景德鎮窯、龍泉窯、彭城窯、磁州窯、宜興窯、石灣窯及其它民間窯也燒造各式陶瓷佛像(圖2-3-11)。



<sup>124</sup>高 65 釐米，青白釉瓷(景德鎮窯)，西元 1969 年北京元大都遺址出土，北京首都博物館藏。中國陶瓷全集編輯委員會編(1999)，《中國陶瓷全集 11 元(下)》，新北市：錦年國際有限公司，圖 1。

	
<p>(圖2-3-10)觀世音菩薩像 明代<sup>125</sup></p>	<p>(圖2-3-11)潮州窯白釉觀音立像 明代(西元1368年-1644年)<sup>126</sup></p>

白瓷送子觀音在基督信仰及天主教信仰國家中，當作聖母瑪麗亞的聖像且非常受歡迎，明清造像輸到國外都屬熱門貨，歐洲、日本及東南亞佛教國家對它亦格外喜愛。有學者指出抱嬰式送子觀音像是受到西方天主教聖母像影響而產生的，因應中國民眾的求子求福心理，觀音菩薩與民間信仰送子娘娘的結合成為送子觀音(圖2-3-12)，因此送子觀音被民間所尊奉並盛行，而懷抱小孩的送子觀音造像大量出現並進入民間<sup>127</sup>。

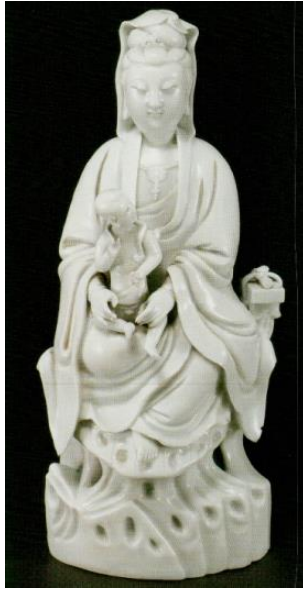
<sup>125</sup>高 13.5 公分，青瓷、釉面開片，江西仿哥窯製品藏於北京故宮博物院。

李靜杰、田軍主編(2007)，《你應該知道的兩百件故宮收藏佛像》，台北市：藝術家出版社，頁 158。

<sup>126</sup>高 78.5 公分，潮州窯白釉，廣東省博物館。

廣東省博物館網站。<http://www.gdmuseum.com>

<sup>127</sup>王敏(2011)，《菩薩造像的中性化與觀音造像的女性化》，民族藝術第三期。



(圖2-3-12)送子觀世音菩薩像 明代 (圖錄明代53)

明代陶瓷佛像除表現禪宗、淨土宗等常見的佛教信仰物件外，也有部分密宗造像，因此觀音造像亦吸收西藏民俗的特點。<sup>128</sup>

清代在藝術上比較偏向模仿前代，缺乏創造精神。清代瓷佛觀音造像又回到以景德鎮窯品種最為豐富，其次為德化窯。景德鎮的窯工幾乎將清代所有的制瓷工藝手法都運用到了瓷佛像的燒造上，清代瓷佛、觀音品種就有青釉、白釉、哥釉、窯變釉、胭脂水釉、金彩、粉彩、五彩、素三彩等；無論是一色清純的單色釉瓷觀音，還是裝飾華麗的彩繪瓷觀音，其中不少作品是奉皇帝之命燒造的，以官窯的製作最為精美。德化窯則是延續明朝的水準發展。清代石灣窯、宜興窯等民間窯場均燒造陶佛像，作品精粗兼備，與精巧的瓷佛像相比，更顯渾樸而有生趣。

元代以來流傳內地的藏傳佛教陶觀音像在清代仍燒造，種類數量均超過明代。小型密宗陶瓷佛像明顯受到藏傳佛教金銅佛像的影響，小巧精美。西藏寺院供奉的佛像和民間隨身攜帶的小佛像除銅、鐵、泥、骨、木質之外，也有陶瓷質。<sup>129</sup>

乾隆時期是清代瓷佛造像燒造的極盛時期。乾隆帝篤信佛教，尤其對藏傳佛教十分尊崇，在宮廷內建佛堂，製作佛造像，並命景德鎮窯燒造瓷佛。

陶瓷佛觀音造像在清代開始極注重工藝性和裝飾性，尤其是在清代中期，景德鎮窯為宮廷燒造的瓷佛像，做工細緻精巧，宗教信仰的成份減弱，觀賞性增強，有的刻意模仿金銅佛像，以假亂真，陶瓷材料特有的美感反被削弱。明清時期有不少陶瓷佛造像成為上層社會的清玩，一些小型觀音像褪去宗教的神秘氣息，而帶有世俗化的審美特徵，顯然是為觀賞陳設而製作的，有的甚至作為商品流通，

<sup>128</sup>程方英(1962)，《三件明代瓷佛》，文物第十二期。

<sup>129</sup>黃春和(1990)，中國文物世界第六十六期。

吳明娣(2000)，頁 345。

大量銷往海外，另一面反映出民眾降低對佛教的虔誠信仰。<sup>130</sup>

---

<sup>130</sup>龔國強(1990)，《牙買加發現的德化中國白》《中國古陶瓷研究》，紫禁城出版社。  
吳明娣(2000)，頁 346。





就化學分析，德化瓷石是一種天然混合好的石英、高嶺土與絹雲母(少量長石)的三元礦物系統。此種瓷石原料既可製胎又可配釉的獨特品質，胎中氧化鉀含量可達6%以上，使胎體玻璃相較高，也是自明代以後「豬油白」透明度高和出現玉石感的原因之一，氧化鉀在高溫下形成玻璃黏度高，使之成為一種適合素雕而在高溫下不變形的優質製瓷原料。<sup>144</sup>

根據檢測，德化白瓷的白度達85~100%，這與瓷土中的鈦、鐵含量低有關。就釉質而言，德化白瓷釉中的釉灰量較少，是典型的鉀—鈣質釉。釉層薄度0.1~0.2毫米，極有利於通過這層薄釉面，顯現出胎體的白度，這又是一種使德化白瓷具備特有玉石感的另一個要素。使用階級窯爐成功掌握氧化焰氣氛燒製技術，使德化白瓷觀音具備特有的牙黃色，使其更接近於玉石的一項重要的技術保證。<sup>145</sup>火溫也是製程重要的因素之一；德化瓷質屬於軟瓷質，故歷來都採用1260±20°C範圍燒製，屬低溫燒成，燒成過程中嚴格控制升溫曲線，掌握預定的燒成火候，能夠緩和的升溫，保溫時間長。

在造型設計中，充分注重整體造型在燒成瓷化時所產生的重心力，力求解決好支撐面和負荷量的矛盾，顧及到形體四周的相對均衡，但作為藝術品的瓷觀音，不同於日用瓷，為凸顯形象，必然是背後線條刻畫少，前面衣褶、飾物多，身姿有動態，未免於造型的不均衡，在燒成中胚體收縮力不均勻造成變形，可在設計中加設相應的導具或在成型製作中和裝胚時採用輔助措施加以彌補。<sup>146</sup>

明清時白瓷生產達到鼎盛，江西人宋應星在明代崇禎年間著作的明代工藝百科全書《天工開物》說：白瓷「凡白土曰惡土，為陶家精美器用。中國出惟五六處，北則真定定洲…，南則泉郡、德化…。德化窯為以燒造瓷先、精巧人物、玩器，不適實用。」<sup>147</sup>造形構圖設計以簡練的立體形象來表現，境物只能選擇最富代表性的道具來烘托簡明的主體；只要構圖處理得當，只是一個小道具，也能表現出意境，例如魚籃觀音(圖2-3-15)。德化瓷觀音還有一個特點為借助托座來處理其構圖設計，通常選岩石、蓮花、海水為座(圖2-3-16)。

---

<sup>144</sup>蔡毅(1994)，《明清德化白瓷漫談》，紫禁城第六期，頁 22。

<sup>145</sup>蔡毅(2002)，《明清德化白瓷風貌漫談》，《德化陶瓷研究論文集》，德化縣稅務諮詢服務公司，頁 142。

<sup>146</sup>王冠英(2002)，頁 311。

<sup>147</sup>宋應星(1962)，《天工開物》，台北市：世界書局，頁 139。

	
<p>(圖2-3-15)魚籃觀音(何朝宗作) 清代(西元1665年-1695年)(圖錄清代2)</p>	<p>(圖2-3-16)觀世音菩薩像(背印「何朝宗」款) 明代 (圖錄明代32)</p>

在嘉慶至萬曆年間，德化瓷城的雕塑大師何朝宗總結前人的製作工藝和燒成經驗，綜合了石雕、木雕和泥塑的技法特點，吸取唐代佛像的作風，採取捏、塑、刻、刮、削、接、貼的工藝手法，選擇皓白瑩潤的優質瓷土原料，並根據觀音的典故傳說進行精細的設計，創作出多種多樣不同姿態的坐、立式瓷觀音形像(圖2-3-17)，使瓷觀音的塑造更加形象豐滿，雍容大方，瀟灑脫俗，身體頭部都富有動態變化，五官頭髮刻劃精細，同時也保留傳統的雕刻韻味。衣紋線條處理疏密有致、長短交替；衣襟邊緣薄利，具有飄逸的輕柔質感。手的製作採用捏塑，手指纖秀；珠串、花朵捏製的工細逼真；經書、淨瓶的配置得當；就是作為底座的岩石、海水流雲、蓮花雕刻的做工也相當精細，作品代表了德化瓷塑的最高水準。



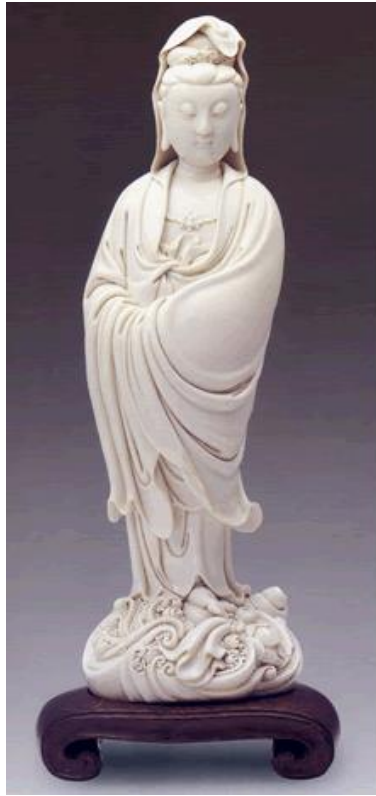
從德化瓷塑代表工藝家「何朝宗」作品—福建省泉州海外交通歷史博物館收藏的觀音渡海像(圖2-3-18)來看，集男性的英俊剛毅與女性的秀麗溫婉於一身。民間工匠在創作時既考慮中國人的傳統觀念與願望，又考慮能在佛經中尋到出處，觀音形象的創作產生了極大的靈活性。而何朝宗塑造的渡海觀音即同時包含了這兩方面的考慮：其一，選擇觀音渡海的場面，表達佛經中觀音救眾人逃離苦海使命；其二，塑造世俗氣息，結合福建當地的民俗背景。

明清佛教趨於極度的世俗化，許多神祇的塑造都與當地的地域神以及當地的信仰結合起來，何朝宗所處的福建因為靠海，故有一名十分聞名的地域神—媽祖<sup>148</sup>，流傳至今的德化窯白瓷媽祖像也較多表現其渡海形象。<sup>149</sup>

<sup>148</sup>相傳她是航海保護神，民間稱為「媽祖」，由於她有護佑眾人海上航行的神能，在福建沿海一帶以及東南亞的民間信仰度極高。

<sup>149</sup>陳存洗(1990)，《略談一尊明代媽祖白瓷像》，福建文博。

傅慧敏(2012)，《明代德化窯瓷塑特色暨成因探析—以瓷聖何朝宗為例》，南京藝術學院學報。



(圖2-3-18)渡海觀音(「何朝宗」方形印章款) 明代 (圖錄明代28)

就德化窯址發掘說明，進入清代以後，窯址遍布縣境各地，青花瓷器代替白釉瓷器成為德化窯生產的主流；清代德化白瓷和明代相比，有一個顯著的差別，即清代白瓷不像明代那樣在釉中微微閃紅，而是釉層微微泛青，缺少溫潤的感覺。

從總體發展趨勢看，康熙、雍正、乾隆三朝是清朝瓷業的昌盛期，嘉慶、道光以後漸趨衰落。清代至今，德化瓷觀音基本繼承了何朝宗的藝術風格，但各時期亦有一定的演變和發展。清代中、後期及民初初期式樣逐步增多，不同造型百出，追求工巧華麗，出現了帶冠、散髮、瓔珞、飄帶、提籃、持花、立魚、騎獸等等各式各樣新造型，附屬裝飾品和配置景物增加，大部分作品確是取得好的藝術效果，賦予作品新的生活氣息，也有部分製品處理不當，難免帶來繁雜累贅之嫌，不如前期簡潔明快為好。清代及民初，出現部分插手觀音，流以袖口，手用插裝，屬於外銷產品，是為防備瓷觀音精細的手在運輸的過程中碰斷而特製的。可說是當時為了保證外銷產品運輸安全所採取的一項改進措施。

民國時，青花瓷生產減少，質量下降，逐漸被新興的彩瓷所取代。民國時期，除蘇學金、許友義其兄弟等名家作品外，餘者製工不甚考究，粗劣居多，精工雕刻者少。西元1935年後，由陶模印胚工藝改為石膏模注漿成型，為便於脫模，衣紋改淺，邊角改圓，以利脫模，不加銳利深刻；胎體亦薄，節省原料。

德化歷來的著名瓷雕藝人，多數兼具木雕、泥塑、漆線浮雕等多種技術的瓷雕大師，也是寺廟佛像的雕塑能手，由於熟知菩薩的來歷典故才能塑造出型神兼



























4.眉心榮，由於他的款識的第四個字為「記」，判斷它可能是一位商人，或陶工，或兩者兼有。屬於17世紀後半期出現的作品。(圖2-4-10)



(圖2-4-10)觀音坐像(「眉心榮」製 帶有名款) 清代(西元1650年-1700年)(圖錄清代27)



2.陳偉，屬西元17世紀後半期。他的作品藏於大英博物館的觀音像。他的署名「山人陳偉」不是用印戳，而是用手在塑像背部沿著袍邊刻上，字體較大(圖2-4-12)。



(圖2-4-12)觀音坐像(「陳偉」作) 清代(西元1650年-1700年) (圖錄清代34)







#### 四、鼻形與嘴形

佛教經典《妙法蓮華經隨喜功德品第十八》描述菩薩法相：「…舌不乾黑短，鼻高修且直，額廣而平正，面目悉端嚴…」<sup>173</sup>，說明在菩薩相好中，菩薩之鼻為「鼻高修且直」，也就是菩薩的鼻樑高，且直挺，並且不會露出鼻孔，在明代、清代時期德化白瓷觀音可以看出應是依照經典塑造(圖 3-1-8)。

嘴巴塑造則是較於小巧，且嘴角上揚，彷彿微笑一般(圖 3-1-9)。

	
<p>(圖 3-1-8)觀音立像 明代(大約西元 1600 年 -1644 年) (圖錄明代 90)</p>	<p>(圖 3-1-9)觀音像(「何朝宗」作 背後有「何朝宗」方形印章名款) 西元 17 世紀早期 (圖錄明代 17)</p>

<sup>173</sup>後秦龜茲國三藏法師鳩摩羅什奉詔譯，《妙法蓮華經隨喜功德品第十八》。



白海螺般清淨美好使一切有情入於解脫。<sup>175</sup>



(圖 3-1-11)披坐觀音(背面「何朝宗」方形印章款) 清代(清康熙)(西元 17 世紀)(圖錄清代 4)



(圖 3-1-12)白瓷法螺 北宋(西元 960 年-1127 年)<sup>176</sup>

<sup>175</sup>周麗麗(1987)，《瓷器八吉祥紋新探》，上海：上海博物館集刊，頁 313。

全佛編輯部編(2003)，《佛教小百科 22 佛教的法器》，北京：中國社會出版社，頁 213、214。

<sup>176</sup>長 19.3 公分，瓷，河北省保定市定州市靜志寺塔基地宮出土，河北定州市博物館藏。  
如常(2013)，《世界佛教美術圖說大辭典 18 工藝》，高雄市：佛光山宗委會，頁 107。









(圖 3-2-6)德化觀音梳雙螺髻 十臂觀音蓮花座坐像 清代(西元 17 世紀) (圖錄清代 110)







(圖 3-2-12)德化觀音梳披髮 觀音坐像(「何朝宗」作 背有方形篆體「何朝宗印」款) 清代(西元 18 世紀-19 世紀) (圖錄清代 3)

而此批觀音塑像的額髮部份，雕刻呈成一束束的膨鬆感，不貼頭，應是受到明末清初所流行之髮髻「鬆鬢扁髻」<sup>192</sup>的影響(圖3-2-13)。



(圖 3-2-13)梳鬆鬢扁髻的婦女(清人楊晉《山水人物圖卷》局部)<sup>193</sup>

<sup>192</sup> 「鬆鬢扁髻」是明末清初漢族婦女的時髦髮式。清葉夢珠《閩市編》稱：崇禎年間，始為鬆鬢扁髻，髮髻高捲，虛朗可數，臨風栩栩，以為雅麗。所謂「鬆鬢」，並不單指兩鬢，實際上連額髮也包括在內，給人以莊重、高雅的感覺。

周汛、高春明(1991)，頁 23。

<sup>193</sup> 周汛、高春明(1991)，頁 35。

德化白瓷觀音在當時大量外銷歐洲，所以也有可能為因應外銷的關係，而做出形似外國人的造像、以及迎合買家為天主教、基督教的宗較偏好，其髮型極為特殊(圖3-2-14)；在《Blanc de Chine : the great porcelain of Dehua》書中還有說明，德化窯當時會為外銷製作個別訂製的瓷器，也就是根據歐洲指定樣貌而作。<sup>194</sup>塑造此種髮髻的相關資料，目前都還處於推測狀態，尚無確定的文獻可以證明其創作理念，包括其他德化白瓷觀音所出現的髮髻都是如此。



(圖3-2-14)德化觀音頭髮捲曲狀垂於肩 「Dehua」 figure of the Madonna and Child. 清代(西元1690年-1750年)(圖錄清代135)

<sup>194</sup>Robert H.Blumenfield(2002)，《Blanc de Chine : the great porcelain of Dehua》，Colin.D.SHEAF，頁67、80。

### (三)同心髻：

亦作「同心結」；又稱「同心鬟」(圖 3-2-15)，屬於婦女的一種高髻，即發於頂，編成圓髻，髻根以帶繫扎，四周插以簪釵首飾。相傳始於漢代，宋代後延續不衰<sup>195</sup>。四川成都、江西景德鎮、山西太元等地的宋墓所出土的陶俑、瓷俑、木俑等，都見有這種髻式<sup>196</sup>，德化白瓷觀音塑像亦有出現此種髮式(圖 3-2-16)。



<sup>195</sup>周汛、高春明(1996)，頁 331。

<sup>196</sup>周汛、高春明(1991)，頁 23。

<sup>197</sup>周汛、高春明(1991)，頁 33。













德化白瓷觀音所雕塑的「鬢」髮型，以筆者所蒐集到的塑像觀察，出現的「鬢」髮型有兩種：

**(一)無鬢髮**

將全部頭髮都往後梳挽(圖3-2-26)，沒有留有鬢髮。



## (二)博鬢

「博鬢」，歷代《禮儀典》、《輿服志》皆規定宮中的后妃要梳「博鬢」，品貴夫人也需「博鬢」，「博鬢」即以鬢掩耳，或往後攏掩半耳，是一種禮儀的鬢式。<sup>213</sup>德化白瓷觀音雖屬於「博鬢」的掩半耳，但卻改良為取一束鬢髮繞耳後往頭後或後上作髻，且多作螺髻；德化窯工藝家選擇雕塑此種鬢髮型與髻搭配，應是為了象徵觀音菩薩莊嚴尊貴的氣質而設計的(圖3-2-27)。



<sup>213</sup>周錫保(1984)，頁 26。











































































































































































































































































































































































































































































































































































































































































--	--	--	--	--	--	--	--




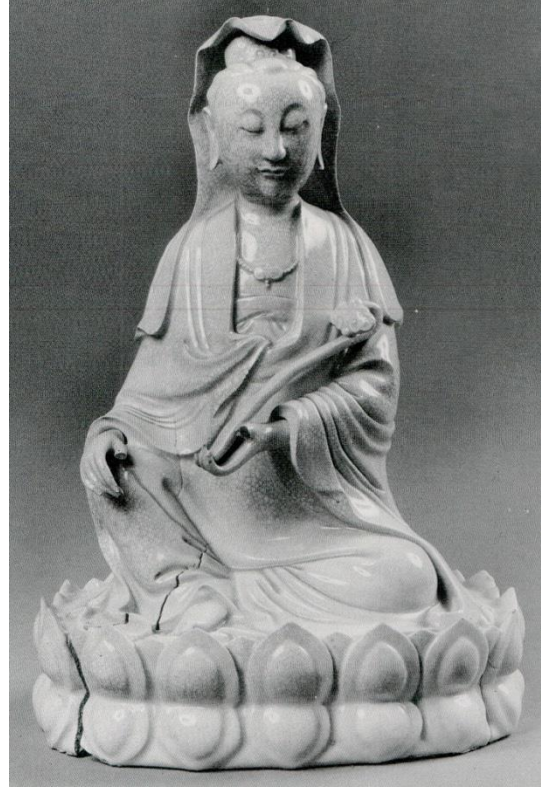
--	--	--	--	--	--	--


穠殿感花菓具繁氣序和暢風信潭質學  
 不倦求福不廻伽藍二十餘所僧衆三千餘  
 人並學小乘正量部法天祠五十餘所外道  
 甚多城南道左有大伽藍首提婆設摩阿羅  
 漢於此造識身論說有我人瞿波阿羅漢作  
 聖教要實論說有我人目此法執遂深諱論  
 又是護法菩薩於此七日中摧伏小乘一百  
 論師伽藍側有窰塔波高二百餘尺元慶王  
 所建也如來昔日六年於此說法化道說法






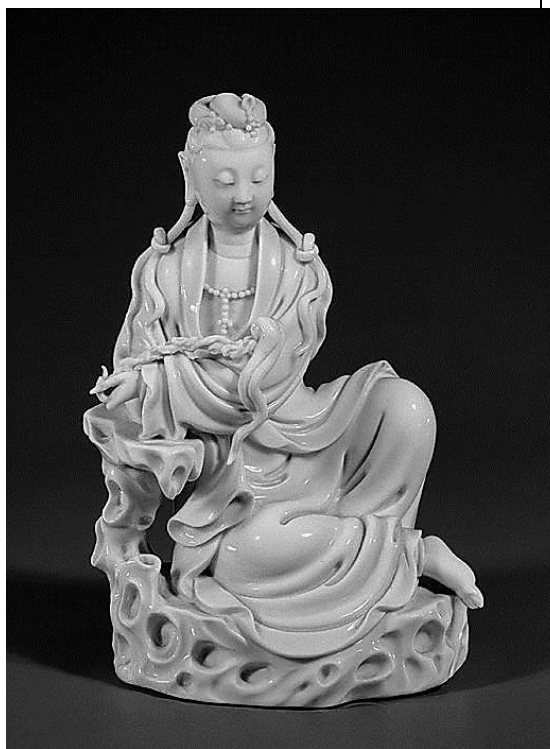
--	--	--	--	--	--	--

101.		坐觀音	8 又二分之一英寸 (21.5 公分)	西元 17 世紀中晚期	白瓷 (德化窯) Blanc de Chine	Robert H.Blumenfeld(2002) ,《Blanc de Chine : the great porcelain of Dehua》	Robert H.Blumenfeld(2002) ,《Blanc de Chine : the great porcelain of Dehua》 , Colin.D.S HEAF , 頁 64 , 圖 A 。
102.		持如意觀音菩薩坐像		清代	瓷	德國柏林民俗博物館 (Staatliche Museen PreuBischer Kulturbesitz, Museum für Volkerkunde, West Germany)	國立故宮博物院編輯委員會編(民 79) , 《海外遺珠佛像續》 , 台北市 : 故宮 , 頁 201 。

103.		觀音 持如 意坐 像	高 (with out stand ) 6 又八 分之 五 英寸 (16.8 公分) 、寬 4 又 八分 之三 英寸 (11.1 公分) 、長 3 又 二分 之一 英寸 (8.9 公分)	清 代 (西 元 19 世 紀)	白 瓷 (bla nc de chi ne)	美國大都 會博物館 (The Metropolit an Museum Of Art) (Bequest of Flora E. Whiting,A. D. 1971)	美國大都 會博物館 (The Metropolit an Museum Of Art) <a href="http://metmuseum.org/">http://met museum.o rg/</a>
------	---	---------------------	---	------------------------------------	--	--	--

104.		持如意觀音坐像	高 (with out stand ) 6 又八分之一英寸 (15.6 公分) 、寬 4 又八分之一英寸 (10.5 公分) 、長 3 又八分之一英寸 (7.9 公分)	清代 (西元 18 世紀 -19 世紀)	白瓷 (blanc de Chine)	美國大都會博物館 (The Metropolitan Museum Of Art) (Bequest of Flora E. Whiting, A.D.1971)	美國大都會博物館 (The Metropolitan Museum Of Art) <a href="http://metmuseum.org/">http://metmuseum.org/</a>
------	---	---------	--	----------------------	---------------------	---	---

105.



持如意觀音坐像	高（不含底座）6又八分之一英寸（15.6公分）、寬4又十六分之一英寸（10.3公分）、長2又八分之七英寸（7.3公分）	清代（西元18世紀-19世紀）	白瓷 (blanc de Chine)	美國大都會博物館 (The Metropolitan Museum Of Art) (Bequest of Flora E. Whiting, A.D.1971)	美國大都會博物館 (The Metropolitan Museum Of Art) <a href="http://metmuseum.org/">http://metmuseum.org/</a>
---------	---	-----------------	---------------------	---	---

106.		持如意觀音立像	9 英寸 (23 公分)	西元 19 世紀早期至晚期	白瓷 (德化窯) Blanc de Chine	Robert H.Blumenfeld(2002) ,《Blanc de Chine : the great porcelain of Dehua》	Robert H.Blumenfeld(2002) ,《Blanc de Chine : the great porcelain of Dehua》 , Colin.D.S HEAF, 頁 97, 圖 B。
107.		16臂觀音 (一隻手臂缺)	長7公分、寬13公分、高24.5公分	清代 (西元 18 世紀)	白瓷 (德化窯) Blanc de Chine	英國大英博物館 (The British Museum,London) 英國P.J.唐納利 (P.J.Donnelly)遺贈於西元1980年)	英國大英博物館 (The British Museum,London)網站 <a href="http://www.britishmuseum.org/">http://www.britishmuseum.org/</a>

108.		18臂 觀音 坐像	長 11.5 公分、 寬 20 公分、 高 41 公分	清 代	白 瓷 (德 化 窯) Bla nc de Chi ne	英國大英 博物館 (The British Museum,L ondon) 英國P.J. 唐納利 (P.J.Donnc lly)遺贈於 西元1980 年)	英國大英 博物館 (The British Museum,L ondon)網 站 <a href="http://www.britishmuseum.org/">http://ww w.britishm useum.org /</a>
109.		十臂 觀音 坐像	27.5 x21. 5x12 .3 高 41 公分、	清 代 (西 元 17 世 紀 康 熙 年 間)	陶 瓷 (Bl anc de chi ne)	荷蘭國立 民族學博 物館 (National Museum of Ethnology)	荷蘭國立 民族學博 物館 <a href="http://www.volkenkunde.nl/">http://ww w.volken unde.nl/</a>

							
110.		十八臂觀音坐像	長12.2公分、寬9.3公分、高25.5公分	清代(西元17世紀)	福建德化窯白瓷	法國巴黎吉美博物館(Musée Guimet, Paris)	法國巴黎吉美博物館網站 <a href="http://www.guimet-grandidier.fr/html/4/index/index.htm">http://www.guimet-grandidier.fr/html/4/index/index.htm</a>



111.

十臂  
觀音  
蓮花  
座坐  
像

長  
13  
公分、  
寬  
12.3  
公分、  
高  
30  
公分、  
托座  
直徑  
13.6  
公分

清  
代  
(西  
元  
17  
世  
紀)



福  
建  
德  
化  
窯  
白  
瓷

法  
國  
巴  
黎  
吉  
美  
博  
物  
館  
(Musée  
Guimet,Paris)

法  
國  
巴  
黎  
吉  
美  
博  
物  
館  
網  
站  
<http://www.guimet-grandidier.fr/html/4/index/index.htm>



112.		觀世音菩薩像	高46公分	清代	福建德化窯白瓷、足部與像座釉面開片	北京故宮博物院	李靜杰、田軍主編(2007)，《你應該知道的兩百件故宮收藏佛像》，台北市：藝術家出版社，頁182、183。
							

		<p>觀音 立像</p>	<p>長 11.6 公分、 寬 10.9 公分、 高 41.5 公分</p>	<p>清代 (西元 18 世紀)</p>	<p>福建 德化 窯白 瓷</p>	<p>法國巴黎 吉美博物 館(Musée Guimet,Paris)</p>	<p>法國巴黎 吉美博物 館網站 <a href="http://www.guimet-grandidier.fr/html/4/index/index.htm">http://www.guimet-grandidier.fr/html/4/index/index.htm</a></p>
113.							

114.



觀音  
立像



高  
33  
英寸  
(83  
.8公分)

清朝  
(清  
康熙  
年間  
西元  
166  
2年  
-17  
22年  
)


白  
瓷

美國大都會博物館  
(The  
Metropolit  
an  
Museum  
Of Art)  
(Bequest of  
Mary  
Stillman  
Harkness,  
A.D.1950)


美國大都會博物館  
(The  
Metropolit  
an  
Museum  
Of Art)  
[http://met  
museum.o  
rg/](http://metmuseum.org/)



115.		觀音 立像	長 8 公分、 寬 10 公分、 高 37.5 公分、	清代 (西元 18 世 紀)	白 瓷 (德 化 窯) Bla nc de Chi ne 壓 模 製	英國大英 博物館 (The British Museum,L ondon) 英國P.J. 唐納利 (P.J.Donnc lly)遺贈於 西元1980 年)	英國大英 博物館 (The British Museum,L ondon)網 站 <a href="http://www.britishmuseum.org/">http://ww w.britishm useum.org /</a>
116.		觀音 立像	14 又二 分之 一 英寸 (36.8 3 公 分)	清 代	白 瓷 (德 化 窯)	美國納爾 遜阿特金 斯博物館 (Nelson-At kins Museum of Art) (Gift of Mr. and Mrs. Glen W. Dickinson Jr.)	美國納爾 遜阿特金 斯博物館 (Nelson-A tkins Museum of Art)網 站 <a href="http://nelson-atkins.org/">http://nels on-atkins. org/</a>

117.		觀音 立像	35 英寸 (89 公分)	西 元 19 世 紀	白 瓷 (德 化 窯) Bl an c de Ch i ne	Robert H.Blumen feld(2002) ,《Blanc de Chine : the great porcelain of Dehua》	Robert H.Blumen field(2002 ) , 《Blanc de Chine : the great porcelain of Dehua》 , Colin.D.S HEAF , 頁 96 , 圖 A 。
------	--	----------	------------------------	------------------------	---	--	---


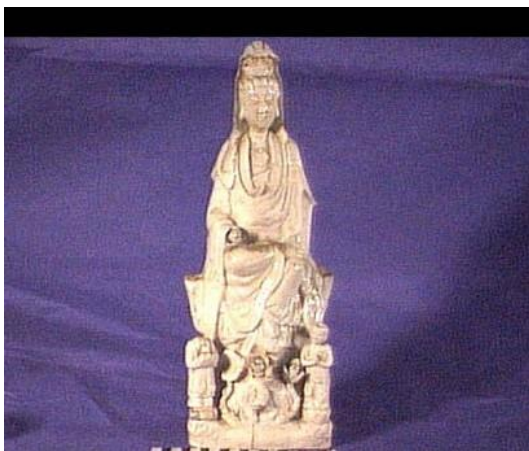
118.		觀音 立像	35 英寸 (89 公分)	西 元 19 世 紀	白 瓷 (德 化 窯) Bl an c de Ch i ne	Robert H.Blumen feld(2002) ,《Blanc de Chine : the great porcelain of Dehua》	Robert H.Blumen field(2002 ) , 《Blanc de Chine : the great porcelain of Dehua》 , Colin.D.S HEAF , 頁 96 , 圖 A 。
------	--	----------	------------------------	------------------------	---	--	---


119.		觀音 立像	8 英 寸 (20.5 公分)	西 元 17 世 紀 晚 期	白 瓷 (德 化 窯)	Robert H.Blumenf ield 收藏	Robert H.Blumen field(2002 ) , 《Blanc de Chine : the great porcelain of Dehua》 , Colin.D.S HEAF , 頁 97 , 圖 B 。
120.		騎獅 持如 意觀 音坐 像	高 12.5 公分	清 代	白 瓷 (德 化 窯) Bla nc de Chi ne	Robert H.Blumenf ield(2002) , 《Blanc de Chine : the great porcelain of Dehua》	劉幼錚 (2007) , 《中國德 化白瓷研 究》 , 北 京 : 科學 出版社 , 圖版 8 。 Robert H.Blumen field(2002 ) , 《Blanc de Chine : the great porcelain of Dehua》 ,


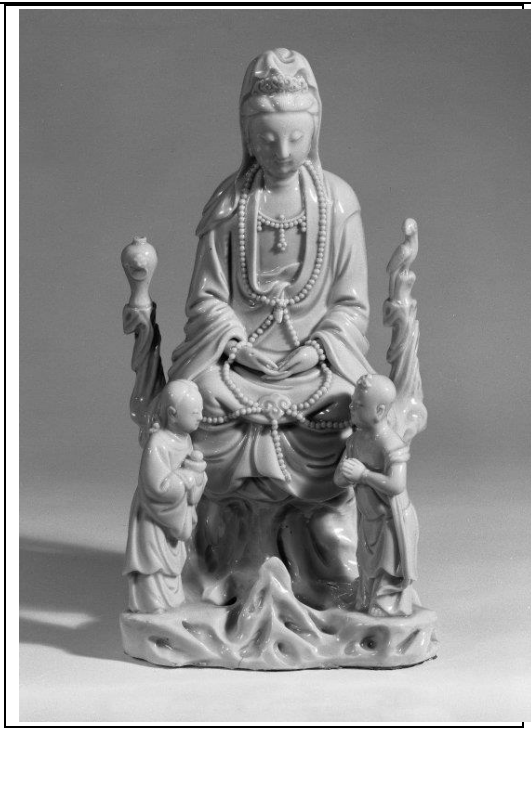
							Colin.D.S HEAF, 頁 66, 圖 B。
121.		騎獅 觀音 像	高 21 公分	清 (西 元 167 5 年 -17 25 年)	白 瓷	英國 P.J. 唐納利 (P.J.Donn c lly)(2006) , 《中國 白: 福建 德化瓷》	英國 P.J. 唐納利 (P.J.Donn c lly)(2006) , 《中國 白: 福建 德化 瓷》, 福 州: 福建 美術出版 社, 頁 288、圖 86.A。



122.		騎獅 觀音 像	高 45.7 公分	清 (西 元 167 5 年 -17 25 年)	白 瓷	英國 P.J. 唐納利 (P.J.Donnc lly)(2006) ，《中國 白：福建 德化瓷》	英國 P.J. 唐納利 (P.J.Donnc lly)(2006) ，《中國 白：福建 德化 瓷》，福 州：福建 美術出版 社，頁 288、圖 86.C。
123.		觀音 立像	高 22.2 公分	清 代	白 瓷 (德 化 窯)	英國大英 博物館 (The British Museum,L ondon)	相賀徹夫 (1983) ，《世界陶 瓷全集 15 清》 ，東京：諸 式會社 小學館， 頁 212。

124.		騎象觀音坐像	8 英寸 (20 公分)	西元 19 世紀	白瓷 (德化窯) Blanc de Chine	Robert H.Blumenfeld(2002) ,《Blanc de Chine : the great porcelain of Dehua》	Robert H.Blumenfeld(2002) ,《Blanc de Chine : the great porcelain of Dehua》 , Colin.D.S HEAF , 頁 94 , 圖 A。
125.		騎象觀音	高 21 公分	清 (西元 167 5 年 -17 25 年)	白瓷	英國 P.J.唐納利 (P.J.Donnolly)(2006) ,《中國白：福建德化瓷》	英國 P.J.唐納利 (P.J.Donnolly)(2006) ,《中國白：福建德化瓷》 , 福州：福建美術出版社 , 頁 288、圖 86.B。

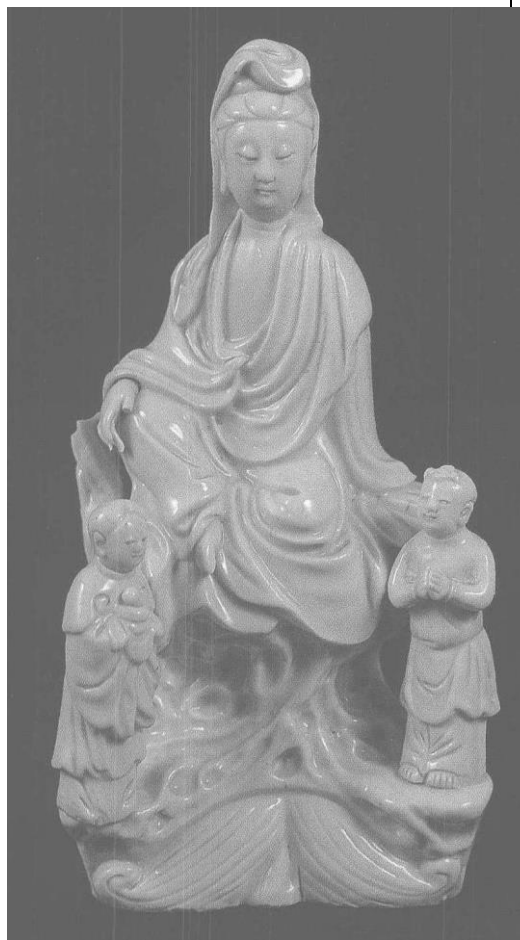
126.		佛教神龕 (觀音及21位隨從，牌子刻普渡山)	高17英寸 (42.5公分)	清代 (西元1675年-1725年)	白瓷 (德化窯) Blanc de Chine	英國P.J.唐納利 (P.J.Donnelly)(2006)，《中國白：福建德化瓷》 Robert H.Blumenfeld(2002)，《Blanc de Chine : the great porcelain of Dehua》	英國 P.J.唐納利 (P.J.Donnelly)(2006)，《中國白：福建德化瓷》，福州：福建美術出版社，頁294、圖92。 Robert H.Blumenfeld(2002)，《Blanc de Chine : the great porcelain of Dehua》，Colin.D.S HEAF，頁68，圖 B。
127.		觀音與小侍者	39x16x9公分	清代 (西元1644年-1911年)	白瓷 (德化窯) Blanc de Chine	荷蘭國立民族學博物館 (National Museum of Ethnology)	荷蘭國立民族學博物館網站 <a blanc_de_chine:_the"="" href="http://www.volkenkunde.nl/publicaties/over_het_object:Donnelly,_P.J.,_\">http://www.volkenkunde.nl/publicaties/over_het_object:Donnelly, P.J., "Blanc de Chine: the</a>

							porcelain of T'ehua in Fukien.", (The Faber Monographs on Pottery and Porcelain, London: Faber and Faber, 1969)
128.		觀音 安逸 坐像 與小 侍者	長3 又八 分之 一英 寸 (7. 9公 分) 、寬 5英 寸 (12 .7公 分) 、高 9又 八分 之三 英寸 (23 .8公 分)	清 代 (西 元 17 世 紀 -18 世 紀)	白 瓷 福 建 製 品 (bl anc de chi ne)	美 國 大 都 會 博 物 館 (The Metrop olit an Muse um Of Art) (Gift of Mrs. Walter Sachs, A.D.1964)	美 國 大 都 會 博 物 館 (The Metrop olit an Muse um Of Art) <a href="http://metmuseum.org/">http://metmuseum.org/</a>

129.		觀音 坐相 與小 侍者	高 26.7 公分	明 代 末 年 至 清 代 初 年 (西 元 162 0 年 -17 00 年)	瓷 器 白 釉	維 多 利 亞 和 阿 爾 伯 特 博 物 館 (Victoria and Albert Museum)	維 多 利 亞 和 阿 爾 伯 特 博 物 館 (Victoria and Albert Museum) 網 站 <a href="http://collections.vam.ac.uk/">http://collections.vam.ac.uk/</a>
130.		觀 音 坐 像	9 又 二 分 之 一 x4 又 三 分 之 二 x3 又 二 分 之 一 英 寸 (24.1 x 12.1 x8.9 公 分)	清 代 (西 元 17 世 紀 -18 世 紀)	白 瓷 (德 化 窯)	美 國 布 魯 克 林 美 術 館 (Brooklyn Museum)( Brooklyn Museum, Gift of Dr. Ralph Marcove, 84.198.22.)	美 國 布 魯 克 林 美 術 館 (Brooklyn Museum) <a href="https://www.brooklynmuseum.org/">https://www.brooklynmuseum.org/</a>

131.



童子拜觀音坐像

24.5公分

明代末年-清代初年(西元17世紀下半葉)

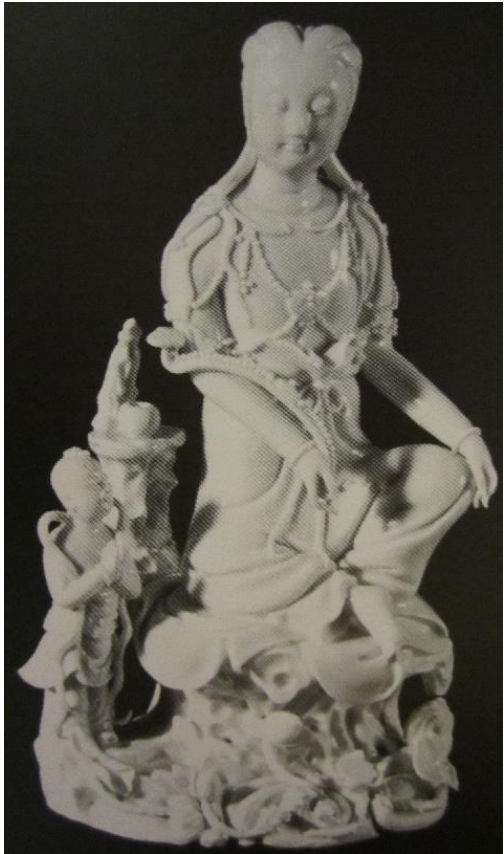
白釉(德化窯)


南京博物院

張浦生、霍華(2001.2),《如脂如玉亦莊亦諧—讀明清德化窯四組塑像》,東南文化。



132.		觀音 立像 與童 子	長 5.5 公分、 寬9 公分、 高 26.5 公分	清 代 (西 元 18 世 紀)	白 瓷 (德 化 窯) Blanc de Chine	英國大英 博物館 (The British Museum,L ondon) 英國P.J. 唐納利 (P.J.Donn illy)遺贈於 西元1980 年	英國大英 博物館 (The British Museum,L ondon)網 站 <a href="http://www.britishmuseum.org/">http://ww w.britishm useum.org /</a>
------	--	---------------------	---	------------------------------------	---	---	--

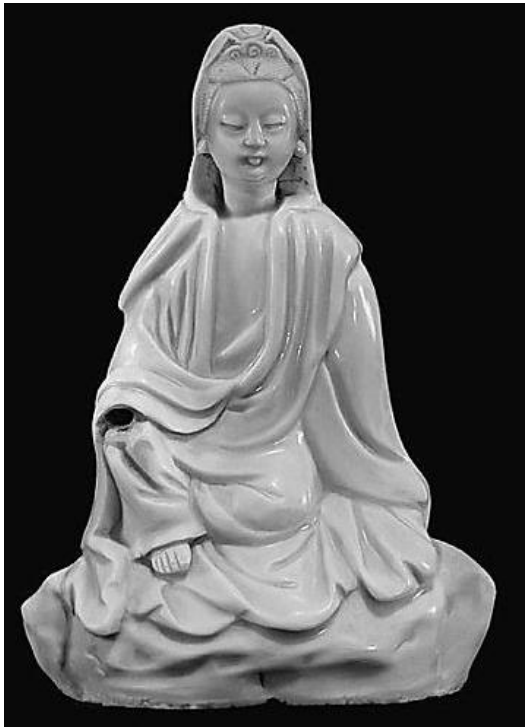
133.		持如意觀音坐像與童子	8 又二分之一英寸 (22 公分)	西元 19 世紀中期至晚期	白瓷 (德化窯) Blanc de Chine	Robert H.Blumenfeld(2002) ,《Blanc de Chine : the great porcelain of Dehua》	Robert H.Blumenfeld(2002) , 《Blanc de Chine : the great porcelain of Dehua》 , Colin.D.S HEAF, 頁 97 , 圖 A。
------	--	------------	-------------------	---------------	-------------------------	--	---

134.		聖母 瑪莉亞 觀音與 子立像 (此為銷 往菲律賓 市場)	15 又四 分之 一英 寸 (38.2 5公 分)	西 元 17 世 紀 晚 期	白 瓷 (德 化 窯) Blanc de Chi ne	Robert H.Blumenf ield(2002) ,《Blanc de Chine : the great porcelain of Dehua》	Robert H.Blumen field(2002 ) , 《Blanc de Chine : the great porcelain of Dehua》 , Colin.D.S HEAF, 頁 170、 180。
------	--	--	--	----------------------------------	---	---	---

135.		「Dehua'」 figure of the Madonna and Child.	長度 10 公分、 深度 9公分、 高 37.5 公分	清代 (西元 1690 年-17 50年)	白 瓷 、 鍍 金 (德 化 窯) Blanc de Chi ne	英國大英 博物館 (The British Museum,L ondon) 英國P.J. 唐納利 (P.J.Donnc lly)遺贈於 西元1980 年	英國大英 博物館 (The British Museum,L ondon)網 站 http://ww w.britishm useum.org /
------	--	--	--	-----------------------------------	--	---	---



							
136.		<p>白瓷 觀音 菩薩 像</p>	<p>高 40 公分</p>	<p>清 代 (西 元 164 4 年 -19 11 年)</p>	<p>白 瓷</p>	<p>山 東 青 州 市 博 物 館 藏</p>	<p>如 常 (2013)， 《 世 界 佛 教 美 術 圖 說 大 辭 典 工 藝 》 ， 高 雄 ： 佛 光 山 宗 委 會 ， 頁 113。</p>

137.		觀音 坐像	高 11.6 公分	18 世 紀	德 化 白 瓷 觀 音 (Bl anc de chi ne)	英國大英 博物館 (The British Museum,L ondon) Bequest of Dorothy Graham Bennett, A.D.1959	英國大英 博物館 (The British Museum,L ondon)網 站 <a href="http://www.britishmuseum.org/">http://ww w.britishm useum.org /</a>
------	---	----------	-----------------	--------------	--	---	--

# 參考文獻

## 一、中文專書

- 1.後藤大用(1994)，《觀世音菩薩本事》，臺北：天華出版社。
- 2.顏素慧(2011)，《觀音小百科》，台北市：橡樹林文化出版社。
- 3.如常主編(2013)，《世界佛教美術圖說大辭典 雕塑1》，高雄市：佛光山宗委會。
- 4.于君方(2009)，《觀音：菩薩中國化的演變》，台北市：法鼓文化事業股份有限公司。
- 5.聖印(1995)，《普門戶戶有觀音－觀音救苦法門》，臺灣：圓明出版社。
- 6.慧觀，〈法華經要序〉《出三藏記集》卷8，《大正藏》第5冊。
- 7.《佛說觀無量壽佛經》電子版，大正新脩大正藏經 Vol. 12, No. 365。
- 8.辜寶明(民73)，《觀音慈顏百像》，台北：長春樹書坊。
- 9.《摩訶般若波羅蜜經》卷1，《大正藏》第8冊。
- 10.《勝天王般若波羅蜜經》卷1，《大正藏》第8冊。
- 11.邢莉(2000)，《觀音－神聖與世俗》，北京：學苑出版社。
- 12.鳩摩羅什譯（后秦），《妙法蓮華經》卷七，《大正新修大藏經》第9冊。
- 13.李利安(2005)，《古代觀音信仰研究》，西安：陝西人民出版社。
- 14.中國上海人民美術社編集(1983)，《中國陶瓷全集27福建陶瓷》，京都市：株式會社美乃美。
- 15.如常主編(2013)，《世界佛教美術圖說大辭典11 雕塑2》，高雄市：佛光山宗委會。
- 16.如常主編(2013)，《世界佛教美術圖說大辭典12 雕塑3》，高雄市：佛光山宗委會，頁1074。
- 17.如常主編(2013)，《世界佛教美術圖說大辭典13 雕塑4》，高雄市：佛光山宗委會。
- 18.李紀賢(1993)，《話穀倉罐 工藝文化研究》，山東美術出版社。
- 19.張建、萬金麗編(1996)，《中國佛教文物經畫鑑賞》，北京：書目文獻出版社。
- 20.王子云(1988)，《中國雕塑藝術史 上冊》，人民美術出版社。
- 21.趙聲良(2007)，《敦煌藝術十講》，上海：古籍出版社。
- 22.如常主編(2013)，《世界佛教美術圖說大辭典8 石窟4》，高雄市：佛光山宗委會。
- 23.葉舒憲(2004)，《千面女神》，上海社會科學院出版社。
- 24.如常主編(2013)，《世界佛教美術圖說大辭典 石窟3》，高雄市：佛光山宗委會。
- 25.王雲城(2004)，《中國佛像真偽認別》，海南藝文出版社。
- 26.介眉(1990)，《昭陵唐人服飾》，西安：三秦出版社。
- 27.張建、萬金麗編(1996)，《中國佛教文物經畫鑑賞》，北京：書目文獻出版社。
- 28.中國美術全集編輯委員會編(1989)，《中國美術全集 雕塑篇3 魏晉南北朝雕

塑》，台北市：錦秀出版社。

- 29.南京博物院編(1984)，《中國博物館叢書 第4卷 南京博物院》，文物出版社。
- 30.耿寶昌(2002)，《邛窯古陶瓷研究》，合肥：中國科學技術大學出版社。
- 31.四川古陶瓷研究編輯組編(1984)，《四川古陶瓷研究》，四川：四川省社會科學院出版社。
- 32.鄭州市文物考古研究所編著(2006)，《河南唐三彩與唐青花》，北京：科學書出版社。
- 33.曾堦(民75)，《中國雕塑史綱》，台北：南天書局。
- 34.章用秀(2009)，《觀音造像鑑賞》，北京：華齡出版社。
- 35.中國陶瓷全集編輯委員會編(1999)，《中國陶瓷全集 11元(下)》，新北市：錦年國際有限公司。
- 36.李靜杰、田軍主編(2007)，《你應該知道的兩百件故宮收藏佛像》，台北市：藝術家出版社。
- 37.龔國強(1990)，《牙買加發現的德化中國白》《中國古陶瓷研究》，紫禁城出版社。
- 38.泉州市地方志編纂委員會編，《泉州市志 第四冊》，中國社會科學出版社。
- 39.陳建中、陳麗華、陳麗芳(2011)，《中國德化瓷史》，上海：上海交通大學出版社。
- 40.劉幼錚(2007)，《中國德化白瓷研究》，北京：科學出版社。
- 41.宋應星(1962)，《天工開物》，台北市：世界書局。
- 42.陳少豐(1993)，《中國雕塑史》，嶺南美術出版社。
- 43.鳩摩羅什譯(姚秦)，《妙法蓮華經 卷四 提婆達多品第十二》。
- 44.英國P.J.唐納利(P.J.Donnally)著、吳清龍譯(2006)，《中國白：福建德化瓷》，福建美術出版社。
- 45.福建德化縣陶瓷志編委辦編(2004)，《德化陶瓷志》，中國方志出版社。
- 46.史仲文、胡曉林、梁滿倉、張占國、戈繼敏(1998)，《中華文化掌故辭典》，中國國際廣播出版社。
- 47.中國歷代藝術編輯委員會編(1995)，《中國歷代藝術 繪畫篇》，台北市：台灣大英百科。
- 48.後秦龜茲國三藏法師鳩摩羅什奉詔譯，《妙法蓮華經隨喜功德品第十八》。
- 49.周麗麗(1987)，《瓷器八吉祥紋新探》，上海：上海博物館集刊。
- 50.全佛編輯部編(2003)，《佛教小百科22佛教的法器》，北京：中國社會出版社。
- 51.如常(2013)，《世界佛教美術圖說大辭典18 工藝》，高雄市：佛光山宗委會。
- 52.管彥波(2006)，《中國頭飾文化》，呼和浩特：內蒙古大學出版社。
- 53.董誥、阮元，《繡阿彌陀佛讚》，全唐文 第7部卷677。
- 54.周錫保(1984)，《中國古代服飾史》，北京：中國戲劇出版社。
- 55.《敦煌變文集，維摩詰經文》卷二。
- 56.周汛、高春明(1996)，《中國衣冠服飾大辭典 上》，上海：辭書出版社。
- 57.周汛、高春明(1991)，《中國歷代婦女妝飾》，上海：學林出版社、香港：三聯書店 聯合出版。

- 58.黃輝(2011)，《中國歷代服制服飾》，南昌：江西美術出版社。
- 59.盧翰明編(民79)，《中國古代衣冠辭典》，台北：長春樹書坊。
- 60.姜忠信(2005)，《觀音尊像圖譜》，北京：宗教文化出版社。
- 61.如常(2013)，《世界佛教美術圖說大辭典5 石窟1》，高雄：佛光山宗委會。
- 62.《摩訶僧祇律》卷40，《大正藏》卷二十二。
- 63.白化文(1998)，《漢化佛教法器服飾略說》，北京：商務印書館。
- 64.李英豪 (1993)，《觀音珍藏》，台北：台灣藝術圖書公司。
- 65.李秀蓮(1996)，《中國化妝史概說》，台北：揚智文化。
- 66.王宇清(民73)，《中國服飾圖錄》，台北：世界地理出版社。
- 67.南懷瑾(2003)，《南懷瑾選集 第五卷》，上海：復旦大學出版社。
- 68.丁福寶(1922)，《佛學大辭典》，北京：文物出版社。
- 69.李鼎霞、白化文(2011)，《佛教造像手印》，北京：中華書局。
- 70.如常(2013)，《世界佛教美術圖說大辭典9 石窟5》，高雄：佛光山宗委會。
- 71.張道一(1993)，《中國圖案大系3》，濟南：山東美術出版社。
- 72.如常(2013)，《世界佛教美術圖說大辭典6 石窟2》，高雄：佛光山宗委會。
- 73.劉敦楨(1984)，《中國古代建築史》，北京：中國建築工業出版社。
- 74.郭廉夫、丁濤、諸葛鎧(1998)，《中國紋樣辭典》，天津教育出版社。
- 75.全佛編輯部編(2003)，《佛教小百科23佛教的持物》，北京：中國社會科學出版社。
- 76.全佛編輯部編(2003)，《佛教小百科29佛教的蓮花》，北京：中國社會科學出版社。
- 77.司馬彪(晉朝)，《續漢書》八志 三十卷一輿服下。
- 78.地球出版社編輯部編(民84)，《中國篆刻大字典》，台北市：地球出版社。
- 79.全佛編輯部編(2003)，《佛教小百科 27佛教的動物》，北京：中國社會科學出版社。
- 80.孫機(2001)，《中國古輿服論叢》，北京：文物出版社。
- 81.顧起元(明代)，《客座贅語》卷四，古籍。
- 82.沃興華(2011)，《中國書法篆刻簡史》，香港：中和出版有限公司。
- 83.如常主編(2013)，《世界佛教美術圖說大辭典17 書法 篆刻》，高雄市：佛光山宗委會。
- 84.謝肇淛《五染組》卷三《地部》。
- 85.董蓮池(2011)，《新金文編》，北京：作家出版社。
- 86.阮宗華(1997)，《印章篆刻藝術欣賞》，太原：山西教育出版社。
- 87.王廷洽(2006)，《中國古代印章史》，上海：上海人民出版社。
- 88.劉幼錚(2007)，《中國德化白瓷研究》，北京：科學出版社。
- 89.怡齋(2007)，《歷代名家篆書字典》，杭州：浙江古籍出版社。
- 90.林有麟輯(明萬曆41年)《續修四庫全書》編纂委員會編，《素園石譜 卷二 》  
《續修四庫全書 子部 譜錄類》，上海市：上海古籍出版社。

91. 中西庚南編(民99)，《篆書小字典》，台南市：信宏出版社。
92. 釋法顯(晉)，《佛國記》，《龍溪精舍叢書》本《佛國記·萬物錄》。

## 二、外文專書

1. ヤン・フォンライン(1980)，《東洋陶磁 第11卷》，東京都：株式會社講談社。
2. Robert H.Blumenfeld(2002)，《Blanc de Chine：the great porcelain of Dehua》，Colin.D.SHEAF。
3. 逸晃梅榮(昭和51年)，《古典印度紋樣》，東京：東京美術發行所。
4. P.J.Donnclly(1969)，《Blanc De Chine》，New York：Frederick A.Praeger。
5. John Ayers(2002)，《Blanc de Chine:Divine Images in Porcelain》，New York: 華美協進社。

## 三、期刊

1. 韓廷杰(1994)，《婆羅門教神話和佛教神話的比較研究》，世界宗教研究第一期。
2. 黃文昆(1995)，《佛教初傳與早期中國佛教藝術》，敦煌研究第一期。
3. 張浦生、霍華(2001)，《如脂如玉亦莊亦諧——讀明清德化窑四組塑像》，東南文化第二期。
4. 韓秉方(2004)，《觀世音信仰與妙善的傳說——兼及我國最早一部寶卷《香山寶卷》的誕生》，世界宗教研究第二期。
5. 文齊國(1991)，《綿陽唐代佛像造像初探》，四川文物第五期。
6. 普慧(2000)，《佛教造型藝術釋略》，民族藝術第三期。
7. 于婷婷、蔣曉春(2012)，《送子觀音信仰起源和初步發展》，樂山師範學院學報第三期。
8. 孫英民、王景荃(1999)，《佛教造像藝術的發展與演變》，尋根第五期。
9. 黃春和(1990)，《中國佛教造像藝術發展述略》，中國文物世界第六十六期。
10. 王麗麗(2013)，《淺析儒、道、佛傳統文化對德化瓷藝的影響》，吉林廣播電視大學學報第二期。
11. 朱思虎(1998)，《佛教造像的中國化——一個逐步世俗化的過程》，湖北民族學院學報(社會科學版)第五期。
12. 《上海出土的古代玉器真品鑑賞》，《中國文物世界》第一百八十二期。
13. 劉裕黑、熊琳(1987)，《江西高安出土的宋代瓷塑觀音》，文物第九期。
14. 王敏(2011)，《菩薩造像的中性化與觀音造像的女性化》，民族藝術第三期。
15. 程方英(1962)，《三件明代瓷佛》，文物第十二期。
16. 楊連彬(2012)，《德化窯——「中國白」的驕傲》，藝苑第二期。
17. 蔡毅(1994)，《明清德化白瓷漫談》，紫禁城第六期。
18. 陳存洗(1990)，《略談一尊明代媽祖白瓷像》，福建文博。
19. 傅慧敏(2012)，《明代德化窯瓷塑特色暨成因探析——以瓷聖何朝宗為例》，南京藝術學院學報。
20. 陳名實(2009.2)，《何朝宗與明代福建宗教瓷塑工藝》，廣西民族大學學報(自

然科學版)第二期。

- 21.黃翠萍(2011)，《論何朝宗瓷塑藝術的完美主義》，福建廣播電視大學學報第二期。
- 22.林建勝(2010)，《淺議何朝宗瓷塑代表作的藝術特點》，陶瓷科學與藝術第二期。
- 23.楊春珍(1998)，《明代何朝宗的瓷塑藝術》，學會月刊第十期。
- 24.楊連彬(2012)，《德化窯—「中國白」的驕傲》，藝苑第二期。
- 25.戴翠華(2009)，《倫敦大維德中國美術館藏何朝春作德化瓷觀音像》，故宮博物院院刊第三期。
- 26.吳明娣(2000)，《中國古代陶瓷佛教造像述略》，佛學研究第一期。
- 27.蘇友德(2010)，《瓷雕觀音藝術的歷史與創新》，陶瓷科學與藝術第四期。
- 28.李玉珉(民89)，《慈航普渡化觀音—觀音特展介紹(上)》，故宮文物月刊，第18卷第七期。
- 29.王建華(1994)，《故宮珍藏的德化窯觀音瓷塑》，文物第七期。
- 30.《慈航普渡話觀音—觀音特展介紹(上)》(民89)，《故宮文物月刊》，第十八卷第七期。
- 31.揚之水(2003)，《明代頭面》，中國歷史文物第四期。

#### 四、論文

- 1.張小平(2008)，《宋元明時期陶瓷佛教塑像初步研究》，吉林大學，考古學及博物館學碩士論文。
- 2.陳建中(2002)，《德化窯始燒年代考》《德化陶瓷研究論文集》，德化縣稅務諮詢服務公司。
- 3.王冠英(2002.9)，《漫談德化瓷觀音》《德化陶瓷研究論文集》，德化縣稅務諮詢服務公司。
- 4.李國清、梁寶鑾、彭子成(2002)，《中世紀「陶瓷之路」上的德化瓷及其科技分析》《德化陶瓷研究論文集》，德化縣稅務諮詢服務公司。
- 5.蔡毅(2002.9)，《明清德化白瓷風貌漫談》，《德化陶瓷研究論文集》，德化縣稅務諮詢服務公司。
- 6.德化縣志編纂委員會編(1992)，《德化縣志》，北京：新華出版社，頁773。徐本章，《何朝宗瓷塑有關問題探討》，德化陶瓷研究論文集。
- 7.林忠干等著，《論「中國白」—明清德化瓷器》，《德化陶瓷研究論文集》，德化縣稅務諮詢服務公司。
- 8.徐本章，《何朝宗瓷塑有關問題探討》，德化陶瓷研究論文集。
- 9.陳逸蘭(民99)，《唐與五代十國仕女髮式造型研究》，國立屏東教育大學視覺藝術學系碩士論文，頁43。
- 10.張植屹(2008)，《觀世音菩薩服飾漢化個案研究》，北京服裝學院碩士論文。
- 11.吉村怜(2005)，《古代佛、菩薩像的衣服及其名稱-2005年雲岡國際學術研討會論文集》，日本早稻田大學。
- 12.葛英穎(2011)，《漢地佛教服飾文化研究》，吉林大學中國哲學系博士論文。
- 13.徐萃(2009)，《唐代寶相花紋藝術符號研究》，湖南工藝大學視覺傳達理論及

應用研究碩士論文。

## 五、網路

1.遼寧廣祐寺網站：

<http://www.gys.com>

2.上海市立博物館網站：

<http://www.shanghaiuseum.net>

3.廣東省博物館網站：

<http://www.gdmuseum.com>

4.佛光電子大辭典：

<http://dictionary.buddhistdoor.com/word/57399/%E7%9C%89%E9%96%93%E7%99%BD%E6%AF%AB%E7%9B%B8>

5.中華電子佛典協會 (CBETA) ：

[http://buddhism.lib.ntu.edu.tw/BDLM/sutra/chi\\_pdf/sutra6/T12n0365.pdf](http://buddhism.lib.ntu.edu.tw/BDLM/sutra/chi_pdf/sutra6/T12n0365.pdf)

6.中台山博物館網站：

<http://www.ctmuseum.org/exploration/glossary-12.htm>

7.馬鳴菩薩著、北凉天竺三藏曇無讖譯，《佛所行讚 卷第一》，大正新脩大藏經 第四冊 No. 192。

中華電子佛典協會 CBETA 電子佛典 V1.24 ：

[http://www.cbeta.org/result/normal/T04/0192\\_001.htm](http://www.cbeta.org/result/normal/T04/0192_001.htm)

8.大正新脩大藏經 第九冊 No. 262 《妙法蓮華經》：

電子佛典 [http://www.cbeta.org/result/normal/T09/0262\\_007.htm](http://www.cbeta.org/result/normal/T09/0262_007.htm)

9.道誠輯(北宋天禧三年，西元 1019 年)，《釋氏要覽》，大正藏第五十四冊 CBETA 電子版，頁 34。

中華電子佛典協會：

[http://buddhism.lib.ntu.edu.tw/BDLM/sutra/chi\\_pdf/sutra21/T54n2127.pdf](http://buddhism.lib.ntu.edu.tw/BDLM/sutra/chi_pdf/sutra21/T54n2127.pdf)

10.《佛說觀無量壽佛經》電子版，大正新脩大藏經 Vol. 12, No. 365 ，頁 5。

中華電子佛典協會 (CBETA) ：

[http://buddhism.lib.ntu.edu.tw/BDLM/sutra/chi\\_pdf/sutra6/T12n0365.pdf](http://buddhism.lib.ntu.edu.tw/BDLM/sutra/chi_pdf/sutra6/T12n0365.pdf)

11.《漢字簡化方案》維基百科網址：

<http://zh.wikipedia.org/wiki/%E6%B1%89%E5%AD%97%E7%AE%80%E5%8C%96%E6%96%B9%E6%A1%88>

12. 少林寺網址：

[http://www.shaolin.org.cn/templates/T\\_newS\\_list/index.aspx?nodeid=190&page=ContentPage&contentid=9041](http://www.shaolin.org.cn/templates/T_newS_list/index.aspx?nodeid=190&page=ContentPage&contentid=9041)

13.元魏西域三藏吉迦夜共曇曜譯，《雜寶藏經卷第七》，大正新脩大藏經 第四冊 No. 203 《雜寶藏經》CBETA 電子佛典 V1.22 普及版，中華電子佛典協會：

[http://www.cbeta.org/result/normal/T04/0203\\_007.htm](http://www.cbeta.org/result/normal/T04/0203_007.htm)

14. 龍樹著、後秦龜茲國三藏鳩摩羅什譯，《大智度論釋校量舍利品第三十七(卷五十九)》，大正藏第25冊No.1509第59卷，CBETA電子佛典集成中華電子佛典協會：[http://tripitaka.cbeta.org/T25n1509\\_059](http://tripitaka.cbeta.org/T25n1509_059)

15. 大智壽聖禪寺住持臣僧德輝奉敕重編，《敕修百丈清規卷第八》法器章第九，

大正新脩大藏經 第四十八冊 No. 2025，中國電子佛典協會：  
[http://www.cbeta.org/result/normal/T48/2025\\_008.htm](http://www.cbeta.org/result/normal/T48/2025_008.htm)