

## 第五章 作品解析

### 第一節 親情系列

#### (一) 父子 (作品一)

媒材：水彩

尺寸：106 cm x 75 cm

創作年代：2003

#### 一、作品內涵：

以照相寫實的手法描寫平常人家中，父親和年幼的子女的居家生活情景。男孩神情專注地操弄著玩具車，嬰兒則安靜地躺在父親的懷抱中望著父親，父親一邊抱著嬰兒一邊陪著男孩玩。

本作品應用強烈的透視法，將觀者的視線引導至男孩。父親因位於前景而特別巨大，並且以土赭色調以便和周遭的家具和空氣一樣，環繞著孩子，暗寓父親的愛是那麼自然、貼近、平實且無時不在。

父親在家庭中扮演著支柱的角色，父親必須是勇敢、嚴肅和權威，而專家則建議父親也應該和子女建立良好的親密關係。的確，兩性若能互相分享角色的扮演，對各自的人生體驗都有著正面、積極、歡樂和進步的意義。

#### 二、創作過程：

1. 以鉛筆構圖於白色壁報紙。
2. 將鉛筆稿轉印至水彩紙上。
3. 渲染法打底：水彩紙平放將水彩紙刷濕，以鎘黃、土赭、暗褐、朱色上底色，趁未乾以面紙將畫面中亮的部分吸掉顏料待乾。此時可以看到顏料在紙上沈澱的微細變化。

4. 暈染法畫皮膚，以朱色、鎘黃色、玫瑰紅、印度紅等不同比例的搭配，展現膚色。乾後再以重疊法和暈染法加強立體感。在此同時重疊法和留白法也必須交互運用使加強明暗反差以達到立體感。

作品一



《父子》

水彩 106 cm x 75 cm

2003

## (二) 沐浴 (作品二)

媒材：水彩、粉彩

尺寸：106 cm x 75 cm

創作年代：2003

### 一、作品內涵：

以照相寫實的手法描寫年輕的女性為剛滿月的嬰兒沐浴的居家生活，但不同於造像寫實的是在畫面上依自己的意思營造另一種光源，用以表現初生嬰兒的純淨和新生命的奧妙，因此將光源設在嬰孩身上，女人和男童的側臉被柔和的光照著，黃色的光擁抱著三個人，並緊緊籠罩著，使得冰冷的浴室頓時溫暖了起來。

每一個初生兒在人們的心中都是神聖而純潔，因此賦予嬰孩溫柔而明亮的光源，照亮整間浴室。接近正三角形的非常穩定的構圖，讓此張畫的結構極為緊密而不可切割，好像一個家庭的向心力之凝固那樣。母親腹部圍著小孩的浴巾以玫瑰紅和洗澡水的綠成了喜悅和活潑的對比。

養育嬰孩是女性生命中最重要的一段時期，因為和嬰孩親密的接觸，使女性不自覺地對親情無私地付出，女性藝術在闡述這種情感時是自然而然地流露出來。

### 二、創作過程：

1. 以鉛筆構圖於白色壁報紙。
2. 將鉛筆稿轉印至水彩紙上。
3. 渲染法打底：水彩紙平放將水彩紙刷濕，重點在於嬰兒的頭周遭用濃度較高的錳黃渲染出圓形光暈，越往外則光暈漸次淡化。接著以

調好的岱赭和焦赭畫背景的向光、順光面，再將調好群青和一點焦赭的顏色畫人物和沐浴乳的陰影，趁未乾以乾淨水彩筆將畫面中必須保留亮的部分吸掉顏料待乾。

1. 暈染法、縫合法畫皮膚畫，以朱色、鎘黃色、玫瑰紅、印度紅等不同比例的搭配，展現膚色。重疊法畫女人衣服條紋和布的凹凸立體感。留白法也必須交互運用使加強明暗反差已達到立體感。洗澡水以重疊法一次次地加上水波的紋路。其餘背景亦如是，只是減少層次的刻劃。
6. 臉部以粉彩修飾。
7. 最後以軟橡皮擦拭小部分粉彩使底層的黑色水彩髮絲柔和地呈現出來，即完成。

## 作品二



《沐浴》

水彩、粉彩 106 cm x 75 cm 2003

### (三) 餵食 (作品三)

媒材：水彩、粉彩

尺寸：106 cm x 75 cm

創作年代：2003

#### 一、作品內涵：

祖母將嬰兒擁坐在懷中餵食稀飯，祖母的神情愉快且專注，與嬰孩的小手相較則是巨大有安全感。祖母水青色的上衣有著海浪似的波紋，和右邊的藍色抱枕相呼應。含飴弄孫，享受天倫之樂，是人生另一個階段最快樂的事情，雖然歲月在她身上刻下了痕跡，但也延續了一代接一代的新的生命。

活了大半輩子，經歷了大風大浪的人生，就在面對生活不再驚奇、不再渴望時，家裡面新生命的誕生使得年長的女性重新燃起了對生命的熱情！

#### 二、創作過程：

1. 以鉛筆構圖於白色壁報紙。
2. 將鉛筆稿轉印至水彩紙上。
3. 暈染法、縫合法畫皮膚，以朱色、鎘黃色、玫瑰紅、印度紅等不同比例的搭配，展現膚色。重疊法畫女人衣服條紋、小孩衣服，湯匙等小物件亦是如實刻畫。椅背以紅赭和暗褐以平塗法和濕中濕法畫之，趁未乾將預先折好的面紙平壓使吸出椅背的橫紋凹凸。
4. 頭髮剛開始以大筆用岱赭、焦赭、暗褐和少許群青渲染，趁將乾未乾之際以刮除法刮出少部分表層的髮絲。待乾後以重疊法加強髮絲的形狀，待乾後以國畫用的山馬筆畫嬰孩局部的細髮。

5. 以粉彩修飾各部位，即完成。

作品三



《餵食》

水彩、粉彩

106 cm x 75 cm

2003

#### (四) 非洲母子 (作品四)

媒材：水彩、粉彩

尺寸：110 cm x 78 cm

創作年代：2003

##### 一、作品內涵：

以照相寫實的手法描寫非洲地區黑色人種的母親和兩個年幼的男孩在烈日下刻意對著鏡頭拍照的神情。在報章媒體上常看到非洲地區有關飢荒和戰亂的報導，畫中的母子是我透過家扶中心捐助的對象，每年我都會收到一張這樣的母子照片，一兩年前寄的一張是小男孩和懷孕的媽媽，這一張照片則小嬰兒不只是已經出世了，而且還這麼大了，因此引起我畫他們的興趣。

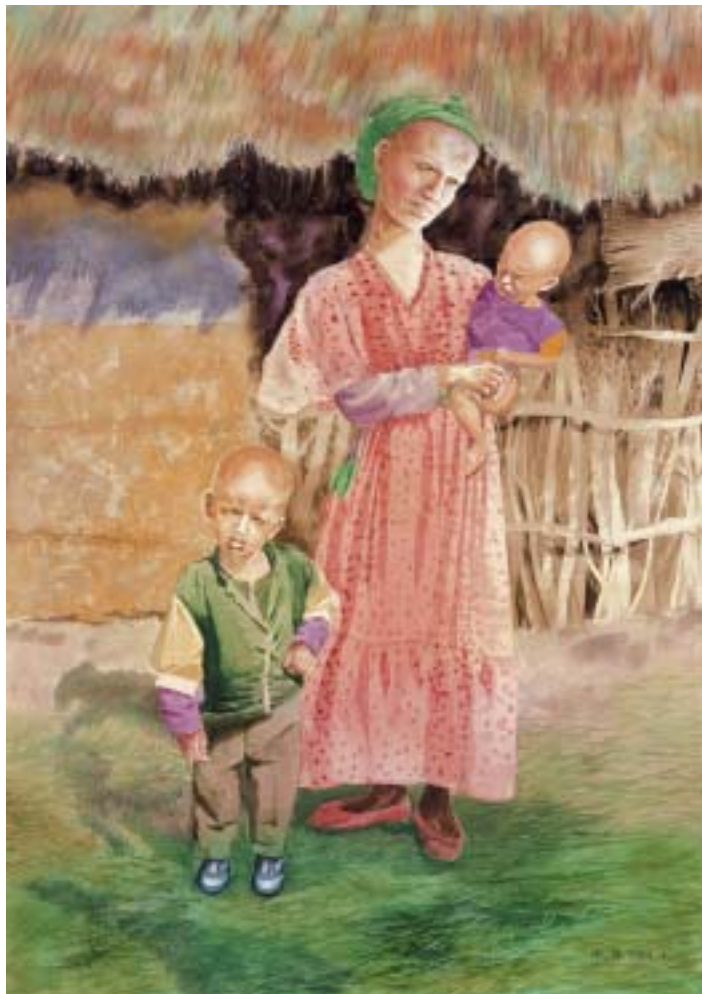
背景是乾茅草、樹枝和泥巴蓋的簡陋房子，在烈日下灰色皮膚的額頭被曬得發亮，一層層的衣服似乎還是抵擋不住螫人的陽光，在這樣艱難酷熱的土地上，只有綠色的草地散發出一點生存的氣息。

##### 二、創作過程：

1. 以鉛筆構圖於白色壁報紙
2. 將鉛筆稿轉印至水彩紙上
3. 渲染法打底：水彩紙平放將水彩紙刷濕，以土赭色、黃土色、紫色、渲染打底，待乾。
2. 以留白法畫枯枝圍成的房舍，重複幾次做出層次，左邊的石灰泥牆，先以石蠟塗抹，再以黃土加焦赭的水彩平塗。待乾，附上報紙，以熨斗在報紙上加熱熨燙，等石蠟完全吸附在報紙上，再將報紙拿開即成粗糙的牆面質感。

3. 暈染法、縫合法畫皮膚，以朱色、鎘黃色、玫瑰紅、印度紅等不同比例的搭配展現膚色。暈染法和重疊法畫女人衣服輕盈透明的質感。留白法也必須交互運用使加強明暗反差以達到立體感。
4. 屋頂的茅草陰影以焦茶色和紫色交互運用，但須在未乾時，運用漬染法，由上面滴清水，將畫紙立著斜放，使流出茅草參差不齊的視覺效果。
5. 以平塗法處理所有其他部分。
9. 茅草和地上的草坪皆用粉彩重疊在水彩上做出柔軟的效果，即完成。

#### 作品四



《非洲母子》 水彩、粉彩 110 cm x 78 cm 2003

## （五）男嬰戲魚（作品五）

媒材：膠彩、絹

尺寸：38 cm x 46 cm

創作年代：2003

### 一、作品內涵：

想以復古的方式來描寫人物的古典美感，對於元朝畫家錢選的復古風：恢復唐朝的繪畫風格心嚮往之。以元朝文人畫為主流，錢選能有文人的風骨，卻又具備職業畫家的創作質感，並且以文化傳承為己任！

嬰戲圖畫得最有名的是南宋蘇漢臣的作品，但以墨勾輪廓線為主，本作品則衣裳以色彩為重，臉部以墨線為主。雖然穿著完全是現代服裝，但仍散發濃濃的古典味。

以我跟孩子的親密關係來詮釋嬰孩，基本上我想要表達孩子本身獨立存在的個體，雖然他還小一切生活起居皆需要大人的協助和呵護，但是孩子有他與生俱來的氣質、個性和思想，女性用欣賞和讚嘆的心情來畫孩子。

### 二、創作過程：

- 1.以絹布為基底，先繃絹于木框上，待乾後上一層膠礬水，一方面保護絹使不易受蟲蝕，一方面使墨和色更容易顯出。第二層則是刷上一層薄而淡的胡粉，目的是使絹的經緯線更容易逮住顏色。然後將鉛筆稿包住寶利龍並襯在絹下，以淡墨描輪廓線。
- 2.開始以墨染頭髮，先將絹以清水染濕整張畫面，再以淡墨敷染整個塊面，待全乾後以細筆畫出髮絲，如此反覆至十數次，直至滿意的

效果，頭髮部分即完成。

3. 臉部以彩色筆蘸顏彩栗皮茶和上朱調和畫陰暗面、腮頰、手腳等肌膚，技巧則必須以暈色法，即色彩未乾時即以另一支筆蘸清水將顏色的邊緣刷開，使顏色漸漸變淡、漸漸消失。待乾後再重複數次使有更豐富的明暗層次。金黃土點眼珠，群青著衣裳，臙脂著褲子、、、如此依次將顏彩層完成。之後可刷一層薄膠礬水使畫面和空氣隔離以保護畫面。
4. 開始以礦物顏料著色，此時膠應加重。衣服和鞋子以美群青、岩紺、水淺黃畫之，褲子則以岩桃和赤口古代朱著色。
5. 最後再刷一層薄膠礬水，即完成。

作品五



《男嬰戲魚》

膠彩、絹

38 cm x 46 cm

2003

## (六) 陽光姊妹 (作品六)

媒材：膠彩、絹

尺寸：66 cm x 46 cm

創作年代：2004

### 一、作品內涵：

年輕的朝氣映在少女的臉龐，向日葵象徵光明燦爛，少女稚嫩的臉龐無一絲煩惱，生命的種種考驗正逐步開始。姊姊和妹妹雖然感情深厚，但是以後的命運安排又是如何的不一樣呢？

### 二、創作過程：

1. 繙絹，方法如作品五，男嬰戲魚。
2. 上膠礬水。
3. 暈染淡墨，製造整體的氣氛，開始處理髮絲，方法亦如作品五。
4. 再以淡墨描繪臉部、手部、向日葵花和葉的明暗向背。
5. 以顏彩染臉部、手部和花葉的明暗色調。
6. 以調好的水干顏料山吹色、淡黃色、若草綠色、綠色、青口綠色、栗茶色和黑茶色暈染背景葵花田。
7. 五官以面相筆調淡墨，先以淡墨描繪，後以稍濃的墨色加強。
8. 以水干顏料以及胡粉作細部描繪，即完成。

作品六



《陽光姊妹》

膠彩、絹

66 cm x 46 cm

2004

## 第二節 生命系列

### (一) 女性四部曲 (作品七)

媒材：水彩、粉彩

尺寸：106 cm x 75 cm

創作年代：2004

#### 一、作品內涵：

女人的一生由女嬰、女孩、少婦到老婦，各有各個時期的生活經驗，在畫面中用“門”加以詮釋：少女已經長大，嚮往門外的世界，而老婦雖身處家中，卻也必須面對另一個不可測的生命終點，只有女嬰和少婦相依偎地活在“家”這個屋簷下，少婦溫柔地看著女嬰，在她經歷過青少年的學習階段以後，她又回到了家，並且肩負重任。

老婦雖眷戀往昔的歲月，但腳步卻不得不朝另一個方向了！

#### 二、創作過程：

1. 以鉛筆構圖於白色壁報紙
2. 將鉛筆稿轉印至水彩紙上
3. 渲染法打底：水彩紙平放將水彩紙刷濕，檸檬黃色、鎘黃色、焦茶色、膚色打底。
4. 以縫合法和暈染法畫人體肌膚，重疊法增加人體的立體感和光滑感。
5. 頭髮的處理如作品三的《餵食》。
6. 以粉彩修飾，即成。

作品七



《女性四部曲》

水彩 粉彩

106 cm x 75 cm

2004

## (二) 直觀情慾 (作品八)

媒材：水彩、粉彩

尺寸：106 cm x 75 cm

創作年代：2004

### 一、作品內涵：

正值花樣年華的女子低頭盤坐，若有所思，一尊骷髏體直立在其正前方，在她的右後方還有另一尊骷髏體在那裡遊走，最前方散置一組年輕的骸骨，她在思索著青春的短暫和生命的無常，以及人類生命起源與情慾的關係。

### 二、創作過程：

1. 以鉛筆構圖於白色壁報紙。
2. 將鉛筆稿轉印至水彩紙上。
3. 渲染法和留白法打底：水彩紙平放將水彩紙刷濕，紫色調焦茶色和鈷藍色以及膠彩礦物顏料的雲母打底。
4. 以重疊法描繪出骷髏體的細部結構，髖骨的地方以刮修法做出粗糙堅硬的質感。
5. 以縫合法和暈染法畫人體肌膚，重疊法增加人體的立體感和光滑感。
6. 頭髮的處理如作品三的《餵食》。
7. 遠景的兩個人物以暈染法畫出夢幻迷離的效果。
8. 以粉彩描繪前景散落的骷髏體，並用刮修法做出最亮的調子，即成。

作品八



《直觀情慾》

水彩、粉彩 106 cm x 75 cm 2004

### (三) 必須承受的痛 (作品九)

媒材：水彩

尺寸：106 cm x 75 cm

創作年代：2004

#### 一、作品內涵：

女人的身體躺在病床上，異物由口、食道進入胃腸，痛苦使她的頭輾轉不安，左手緊扣住右手肘，右手則因為疼痛而像鋼爪一樣緊緊地掐住大腿。床側的電腦鍵盤、螢幕和醫護人員都是那麼安靜清潔、井然有序，相對於畫面中主體痛苦掙扎和無助無奈，反倒是尚未失序的世界。

不管以哪一種生命的形態展現，肉體的痛都是無可避免的，女性的一生往往背負更多更大的痛。從少女時代的經痛，懷孕的腰背酸痛，分娩的劇痛，坐月子時傷口的痛，哺乳時腰、背、頸和手等等無一處不痛！經歷過肉體的種種折磨，讓人更謙卑，也更感覺到生命必須活出意義才值得！

#### 二、創作過程：

1. 以鉛筆構圖於白色壁報紙。
2. 將鉛筆稿轉印至水彩紙上。
3. 渲染法打底：水彩紙平放將水彩紙刷濕，普魯士藍色、焦茶色和印度赭色打底。
4. 以縫合法和暈染法畫人體肌膚，重疊法增加人體的立體感和光滑感。
5. 以重疊法畫出紛亂交錯的筆觸，待乾，仍舊以重疊法畫出流動的頭髮。

6. 以平塗法畫背景。

7. 以山馬筆沾洋紅色點染乾澀的筆觸，即成。

### 作品九



《必須承受的痛》

水彩

106 cm x 75 cm

2004

#### (四) 分娩 (作品十)

媒材：水彩、粉彩

尺寸：53 cm x 75 cm

創作年代：2003

##### 一、作品內涵：

俗諺說：「生歹四塊板，生好麻油香。」是在描述女人生產的危險性，生產順利了，則緊接著坐月子的食品補身體，若是不幸難產則只有進棺材了。女人談起分娩總有說不完的經驗，就像是從戰場歸來的戰士一樣。「疼痛、恐懼、焦慮讓她們渴求伴侶與保障。心理學家論證過，天擇也許青睞這種情緒(人在病痛中普遍存在的情緒)，因為出現這種情緒的人會尋求伴侶保護，如此一來生存機率便會大增。」(註17)畫面以紅色調為背景，象徵女性對新生命的熱情，放射狀蜷曲頭髮表達生產的恐懼、疼痛和力量的支撐。初生兒嬌嫩孱弱地躺在接生者的手中與母親成了強烈的對比，更顯得日後養育責任之艱苦。產婦隆起的腹部象徵旭日初昇，嬰兒經過漫長的黑夜也終於來到這個世界。

##### 二、創作過程：

- 1.以鉛筆構圖於白色壁報紙。
- 2.將鉛筆稿轉印至水彩紙上。
- 3.渲染法打底：水彩紙平放將水彩紙刷濕，以暖色調：玫瑰紅色、紫色、鎊紅色、膚色和黃色打底。

---

(註17) 羅森伯格 Karen r.Rosenberg，崔瓦森 Wenda R.Trevathan 合撰，王道

還譯，〈科學人〉16期，人類生產模式的演化，98頁，2003.6)

4. 以縫合法和暈染法畫人體肌膚,重疊法增加人體的立體感和光滑感。
5. 同樣的方法做出立體主義的人體交錯。
6. 以焦茶色畫放射狀的長髮,以山馬筆補充乾澀的筆觸,即成。

作品十



《分娩》

水彩、粉彩

53 cm x 75 cm

2003

## （五）性別的十字架（作品十一）

媒材：水彩

尺寸：53 cm x 75 cm

創作年代：2003

### 一、作品內涵：

女性自古以來即被父權社會所約制，男性對女性充滿矛盾的期許，甚至連偉大的孔子也不例外，因而說「唯女子與小人難養也」，其他諸如「最毒婦人心」「紅顏禍水」等等，女人既被要求要柔順，又被冠上種種惡名，女人長大後必須嫁出去重新適應另一個陌生的環境，當她小時候往往也不會被認真看待，因為她不久就要嫁出去，是別人的。可是當她嫁到另一個家庭時，人家也不覺得她是完完全全自家人。女人就這樣在夾縫中求生存，背負著諸多的責任與包袱，被要求無止盡的犧牲卻不應該現實地要求回報，這個性別角色真是令人同情，社會為了人類的利益而發展成這樣的模式的確叫人不解，是否有更好的模式來善待女人，而又能讓社會也進步祥和呢！畫中站立著的女人兩手張開，臉上露出悽苦的神色，沒有其他色彩，只有黃色調子，與由上傾洩而下的黃色光交叉成十字架的圖像，暗喻犧牲奉獻。下方漂浮的女人象徵在人世間的無力感，在夜深人靜時更顯得無奈。

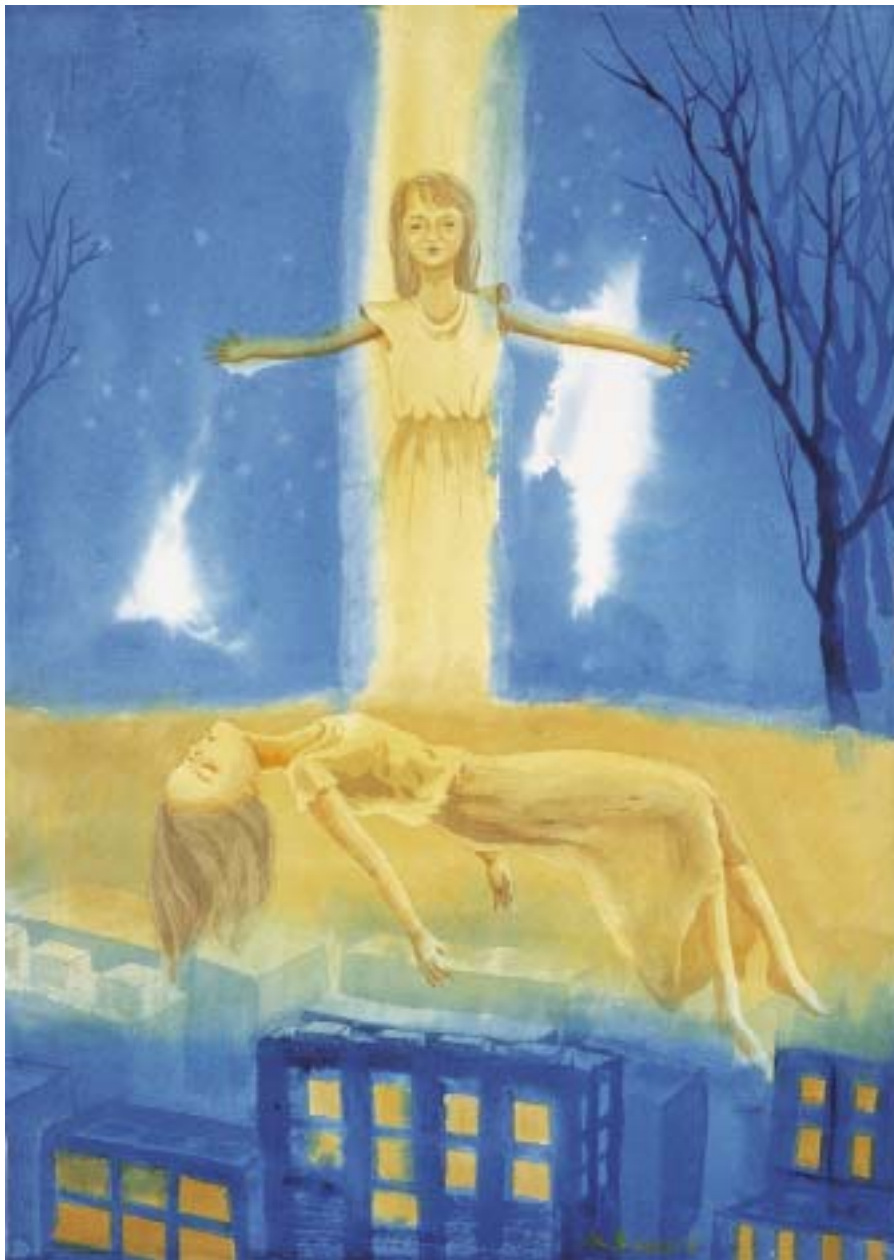
### 二、創作過程：

1. 以鉛筆構圖於白色壁報紙
2. 將鉛筆稿轉印至水彩紙上
3. 渲染法和留白法打底：水彩紙平放將水彩紙刷濕，以普魯士藍色、鈷藍色和黃色打底，藍色星空部分趁未乾以手指彈數點清水，表現

夜空的星宿。

4. 重疊法調黃土色、土赭色和岱赭色畫人物。
5. 普魯士藍色重疊出遠處的樹枝和近處的公寓，再調鮮藍色畫近景的樹枝和屋舍。
7. 以細筆加強人物臉部細膩的表情，即成。

作品十一



《性別的十字架》

水彩

53cmx75cm

2003

## (六) 千手千眼現代女性 (作品十二)

媒材：膠彩、絹

尺寸：73 cm x 53 cm

創作年代：2004

### 一、作品內涵：

一千隻手有一千種佈施的方式，而一千種佈施就有一千種佈施的喜悅和滿足，現代的社會以科技、經濟和民主掛帥，女性在這個時代雖說比以前自由多了，但相對的也肩負更多的責任，這件作品表達女性的多重任務，如育兒、料理家務、上班、進修、理財、、、等等，另一方面以傳統的千手千眼觀音圖像隱喻女性柔軟慈悲的愛心，觀音菩薩發願救人間的苦難，千處祈求千處現，如同媽媽為家人犧牲奉獻的精神。

千手千眼觀音，顧名思義，這尊觀音應有千手，每一手掌中應有一眼。不過根據經典、文獻，祂尚可能以兩臂、四臂、十二臂、十八臂、三十六臂、三十八臂和四十二臂的形象出現。至於祂的面數，亦有一面、三面、四面、五面、二十七面、三十面、三十七面，乃至五百面的區別。目前唐代石窟裡所發現的千手千眼觀世音像遺例，多以一面為主，偶有十一面的出現。

### 二、創作過程：

1. 繡絹，方法如作品五，男嬰戲魚。
2. 上膠礬水。
3. 暈染淡墨，製造整體的氣氛，開始處理髮絲，方法亦如作品五。
4. 再以淡墨描繪臉部、手部和靜物的明暗。

5. 以顏彩染臉部、手部、和靜物的明暗色調，五官再以面相筆調淡墨，先以淡墨描繪，後以稍濃的墨色加強。
6. 以調好的水干顏料畫臉部、手部和靜物。
7. 貼箔，此件作品作了一個貼箔的實驗，在人物背後十字形狀外的箔與十字形狀內的箔有不同的肌理，這是在做箔合的動作時，一種是椿油塗在箔合紙的外面，另一種則是塗在箔合紙的裡面，塗外面的當箔貼在畫面時，因為沒有油的隔離，有些箔仍附著在箔合紙上，因此便在撕下箔合紙時產生斑駁的效果，待箔和膠水乾後，用棉花將金箔上面的油脂擦掉。
8. 中間十字形的背景，以正常的方式貼箔，之後整張絹布的正反面，各刷上一層薄的膠礬水，以防止金箔氧化，即完成。

## 作品十二



《千手千眼現代女性》 膠彩、絹 73 cm x 53 cm 2004

## （七） 污泥上的女人 （作品十三）

媒材：膠彩、紙

尺寸：65 cm x 53 cm

創作年代：2004

### 一、作品內涵：

不知道那個詩人說男人是泥，女人是水，把女人形容的極好，把女性的角色唯美化了。可是身為女性，活了大半輩子，才發現男人是天，自由自在，而女人則必須在泥中打滾，艱苦而行。一出生，若是男叫做弄璋之喜，若生女則說弄瓦之喜，還說是賠錢貨，長大以後辛苦懷胎、生子和養育子女，一忙就十幾二十年過去了。荷花出污泥而不染，女性也像荷花一樣，在泥中成長、開花、結實，然後凋謝枯萎。

### 二、創作過程：

1. 揉紙，方法是以排筆蘸墨水在畫紙上刷一層待乾，第二層刷稀薄的膠的水干顏料：白綠和金茶的漸層並待乾，第三層再刷一層水干顏料使顏色更飽和厚實，將紙張柔捏成一團然後攤開，此時皺折處的水干顏料即會剝落，露出底的墨色，這時可依自己的需要再繼續揉出自己比較滿意的紋路，確定以後即可上一層膠礬水固定顏色。
2. 小拓和裱紙：為了畫板的黃色不至於因日久年深而直接滲透至畫紙，畫板除了要上一層洋干漆以外，畫紙的背面若是能裱貼一層薄紙張，像是國畫用的「蟬宣紙」，來進行所謂的「小拓」，使保護作品的色彩不至於泛黃的一個程序。方法是糝糊和水一比三調勻，用排筆刷於畫紙背面，趁未乾，捲起小拓紙，將另一端的兩角對準放下到畫紙上，並用一支乾淨的排刷將拓紙由裡往外刷平，如此一邊

輕拉住紙，一邊以排刷將小拓用的紙往裡一邊刷下使服貼在畫紙上，慢慢刷到紙的盡頭，待乾，小拓即完成。

接著裱板的工作，因為膠彩畫中的礦物顏料呈顆粒狀，顆粒本身容易因碰觸或摩擦而脫落，再加上顆粒本身即非常有重量，因此必須裱在板子上，以減少磨損脫落的狀況。首先將板子和畫紙噴濕，夾板的厚度處和背面三公分的範圍上糝糊，將畫紙黏貼於板上待乾後，再刷一層膠礬水即完成。

3. 複寫鉛筆稿，以深色念紙覆蓋於畫紙，其上再覆蓋上鉛筆稿，以無水原子筆描壓線條即可。
4. 接著水干上色，完後可刷一層薄膠礬水。
5. 再上礦物質顏料（即岩繪具），完後再刷一層薄膠礬水。這兩道工作可重複一到三次，以利加強固定礦物顏料和下一道上色的動作。整個完成後可再刷一層膠礬水保護之，即完成。

作品十三



《污泥上的女人》

膠彩、紙 65 cm x 53 cm 2004

## (八) 大地之女 (作品十四)

媒材：水彩、粉彩

尺寸：51 cm x 38 cm

創作年代：2004

### 一、作品內涵：

女性因為有生育的功能，因此常被比喻為像大地滋生養育萬物一樣，更深一層來分析，女性也像大地上的泥土一樣無所不包容，再髒再污穢的東西只要把它往土裡埋，它就變成泥土的一部份了。百合被譽為聖潔之花，仍必須從泥土上生長出來，女人，也是從大地生長出來，手臂撐在岩石上低頭沈思。

### 二、創作過程：

1. 鉛筆構圖於白色壁報紙。
2. 將製造好的草圖，轉寫到水彩紙上。
3. 以暈染法畫百合花，再以重疊法刻畫細部。
4. 以縫合法畫遠處的湖光山色，再以重疊法加強明暗。
5. 重疊法加強近景的石塊立體感。
6. 縫合法畫出女性的肌膚和秀髮。
7. 最後以粉彩塗抹近景的石塊，使表現出粗糙的質感，即成。

作品十四



《大地之女》

水彩、粉彩

51 cm x 38 cm

2004

### (九) 觀壁聽瀑 (作品十五)

媒材：膠彩、紙

尺寸：53 cm x 65 cm

創作年代：2003

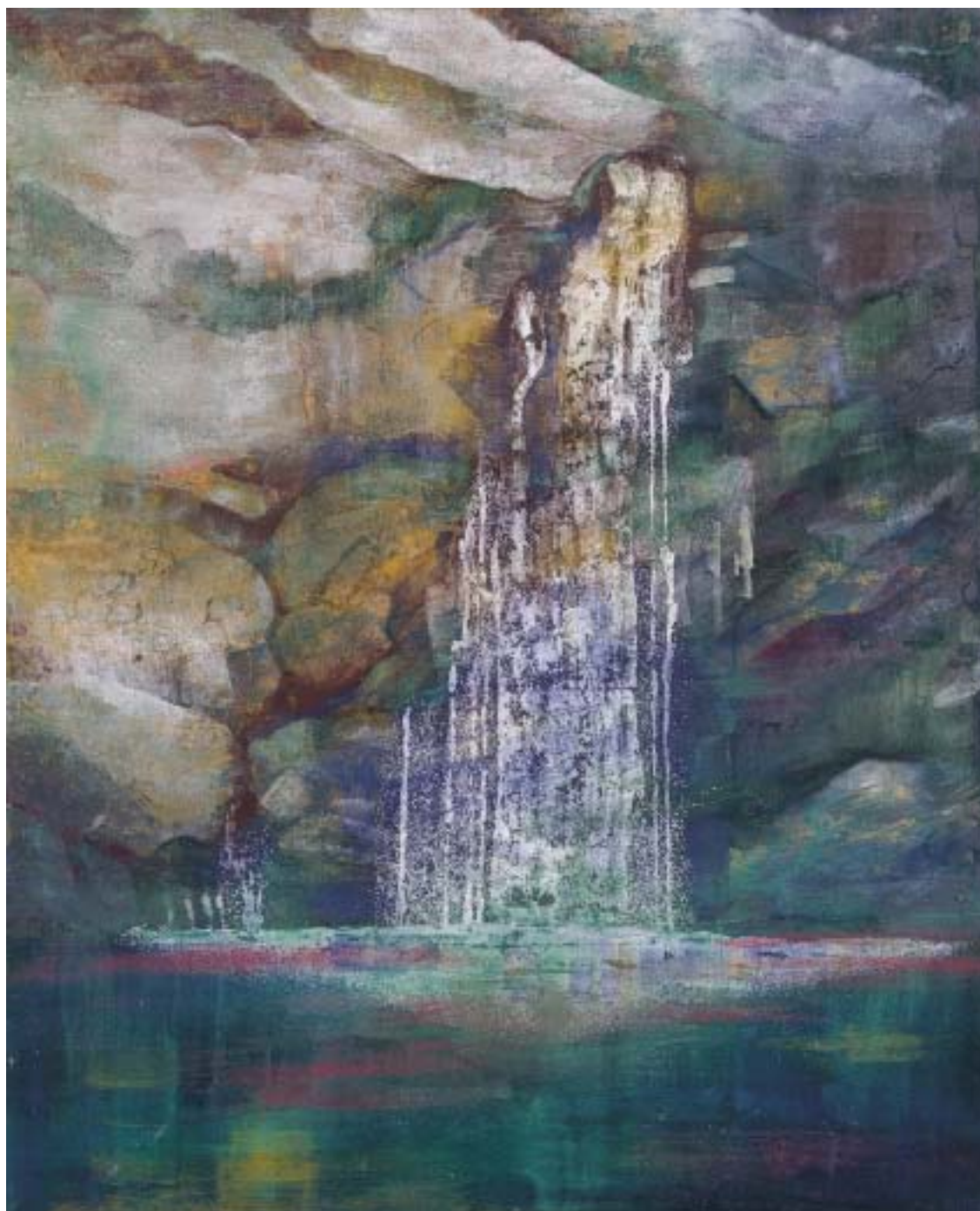
#### 一、作品內涵：

一條銀色的瀑布從懸崖上傾洩而下，潭水深冷不可測與岩石上陽光照射成強烈對比。瀑布的聲響似人聲鼎沸，但是洩到深潭以後又杳然無聲，瀑布譬喻外在的世界的流異變動，而深潭則是內在世界的止靜和觀照。每次面對這樣的景象和聲音總是暫時忘卻塵俗，時間停止，剎那間似乎感覺到永恆的真理已存駐在我的心靈裡。

#### 二、創作過程：

1. 小拓和裱紙，同 71 頁，作品十三，污泥上的女人。
2. 描圖和貼箔：描圖同 72 頁，步驟 3，貼箔則需要蠻多技巧的。首先膠與水以一比三調好，排筆蘸膠水刷在欲貼箔的位置，乾後再刷，重複三次，叫做「捨膠」，目的是要使貼箔時畫面的膠水延遲乾躁的時間，並且使箔不易脫落。其次，一疊的箔應分成一張張備用，因此應先做「箔合」的動作，亦即將輕飄飄且易破、易靜電、易被吸付的箔與「箔合紙」貼在一起，方便夾取並黏貼。故而先將椿油或嬰兒油倒三滴在報紙上，以馬連沾油在報紙上抹均勻，再塗抹於箔合紙上，然後將抹油那一面的箔合紙與箔對準放下，如此做出若干張數，即可展開貼箔工作。
3. 其餘步驟與作品十三，步驟 3~6 相同，即完成。

作品十五



《觀壁聽瀑》

膠彩、紙

53 cm x 65 cm

2003

### 第三節 花卉系列

(一) 荷香之一，荷香之二 (作品十六)(作品十七)

媒材：膠彩

媒材：膠彩

尺寸：55 cm x 36 cm

尺寸：55 cm x 36 cm

創作年代：2003

創作年代：2003

#### 一、作品內涵：

夏日清晨盛開的花，精神抖擻，清新而親切，荷花出污泥而不染，士大夫常以此譬喻自己的品格和勉勵自己。不知從什麼時候開始，佛家也以荷花作為代表。在中國的民間藝術裡，「荷」因與「合」「和」同音，因此大量的荷花圖像被運用來象徵「百年好和」「一團和氣」等等的吉祥意義。

歷史上男性吟詠或者描繪有關荷花，常常把荷花比擬為清純美麗的女子，現代女性藝術者畫荷花則偏好取其生命的榮枯和循環這樣的意義。

#### 二、創作過程：

1. 裱紙於木板上，並上一層膠礬水。
2. 以灰色水干和綠青色打底。
3. 將畫稿轉印於畫心紙。
4. 水干顏料著色，以黃綠青、青草、綠青和群青畫葉；桃色、紅色、山吹和胡粉畫花；背景則帶入焦茶色、白群色和花藍色。
5. 以上述的各種綠色和桃色調胡粉做出更多的色調。
6. 以面相筆做細部修飾。
7. 上礦物顏料。

8. 再次以面相筆做細部修飾，即成。

作品十六



《荷香之一》

膠彩

55 cm x 36 cm

2003

作品十七



《荷香之二》

膠彩 55 cm x 36 cm 2003

## (二) 清荷 (作品十七)

媒材：水彩

尺寸：51 cm x 36 cm

創作年代：2003

### 一、作品內涵：

表現在酷熱的夏季，荷花彷彿從一團沸騰騰的蒸靄中冉冉而昇的清新模樣。一朵朵清新嬌嫩的荷花含苞待放，無視於背景的烏黑焦濁，正兀自從層層的荷葉中往上竄升，迎接上層的微風和陽光。好比少女開始要展開她重要的另一個人生階段。

### 二、創作過程：

1. 將色彩減至最少，先以綠、青和焦茶渲染法處理整張畫面的氣氛，留白法用以保持花的潔白，但須以另一支濕筆將花和底的界線柔化。
2. 再以重疊法、平塗法和留白法畫荷葉和花卉。
3. 繼續以更深的暗褐色暈染背景，並留出荷葉，使得前景的荷葉更加清晰。
4. 荷葉濃密處趁墨綠色未乾，滴上淺綠色，做出漬染的效果，增加荷葉的豐富而活潑的狀態。
5. 以細筆加強花瓣的脈絡。
6. 以重疊和暈染法加強葉脈和荷葉的起伏姿態，即成。

作品十七



《清荷》

水彩 51 cm x 36 cm 2003

### (三) 殘荷 (作品十八)

媒材：水彩

尺寸：51 cm x 36 cm

創作年代：2003

#### 一、作品內涵：

濃豔的荷花雖美，但遲早總要凋謝，難得的是凋謝的姿態仍然美得讓人讚嘆，潔淨而粉粧的花瓣靜靜地飄落在污泥上，用這樣的畫面訴說著大自然生命的脈動。李義山詩：「荷葉生時春恨生，荷葉枯時秋恨成，深知身在情常在，悵望江頭江水聲。」荷花的凋謝為什麼這麼美，省略了花瓣枯萎和褪色的過程，以鮮麗動人的身影縱身一躍，歸向那生命的源頭 泥淖，幻化而去。

#### 二、創作過程：

1. 此作品不以渲染法打底，直接以縫合法和留白法描繪，故而能做出鮮豔明快的色調。荷葉下暗調子的背景在未乾時以水洗法，洗出朦朧的層次。
2. 先調好背景的幾個顏色備用。
3. 由藍綠色的荷葉背景開始，以縫合法和暗褐色、橄欖綠、土赭色交互使用，並留出主題的花瓣和荷葉。
4. 荷葉的葉脈在未乾時，迅速以乾淨的細筆劃過，葉脈即以更淺的綠呈現出來。
4. 再以細筆加強葉脈的陰影，使得更加立體。
5. 花瓣以暈染法畫之，並以細筆修飾，即成。

作品十八



《残荷》

水彩 51 cm x 36 cm 2003

#### (四) 美人蕉 (作品十九)

媒材：水彩

尺寸：26 cm x 36 cm

創作年代：2003

##### 一、作品內涵：

屋簷下，火紅色的美人蕉是南國夏季特有的美景，探出綠籬，她是那麼自信地展現著。此作品強調朝陽照射在屋子的牆壁上，樹下美人蕉背著光的花瓣也感受到燦爛的陽光，只有低矮的七里香還在睡夢中。不知屋內的人是否早已甦醒。含苞的美人蕉有如姑娘的蓮花指，耐人尋味。

##### 二、創作過程：

1. 為了掌握清晨的逆光照射在花瓣上的瞬間美感，必須以最快的速度捕捉住此種光源，先用縫合法描繪色彩飽和的花朵。
2. 再以鉛筆將背景的房子局部、樹幹和矮樹籬一一取景到構圖之中。
3. 向光的部位以黃色調和橙色表現，背光的部分則以紫色、印度赭色、群青和普魯士藍搭配，並預留柔和的白點，表現陽光從層疊的樹葉縫隙灑落在牆上的光影。
4. 樹幹後的深遠處以低彩度的土赭色和普魯士藍以渲染的方法暗示景深。
5. 先以乾筆掃過被陽光直射的葉片，再以橄欖綠、鈷綠、虎克綠和群青等，調配不同的綠色調，以重疊法一層層疊出在陰暗中的矮樹籬。即成。

作品十九



《美人蕉》

水彩 26 cm x 36 cm 2003

## (五) 緬梔花 (作品二十)

媒材：水彩

尺寸：26 cm x 36 cm

創作年代：2003

### 一、作品內涵：

韓愈山石詩：「山石犖确行徑微，黃昏到寺蝙蝠飛，昇堂坐階新雨足，芭蕉葉大梔子肥。」含蓄雅致、乾淨俐落的緬梔因其花瓣色澤和形狀有如煮熟的蛋黃，因而俗稱雞蛋花，也是庭園裡喜歡種植的花卉，因為她乾淨清爽好整理，並且散發香甜的氣味。不過若是經採折其流出來的乳白色汁液有毒。以特寫的方式描繪緬梔花，枝稍是最精彩的部分，除了盛開著花朵以外，還有生長得有條不紊的葉片。

### 二、創作過程：

1. 調鎘黃色以暈染法畫花瓣。
2. 調虎克綠、橄欖綠、石綠和青綠以平塗法畫葉。
3. 距離最近且呈現翻轉的葉片，以深色的虎克綠和紫色互相暈染之。
4. 其他葉背部份也以淺淡的虎克綠和紫色以暈染法或平圖法表現。
5. 最後以靛藍色重疊畫出最暗的縫隙部分，即成。

作品二十



《緬梔花》

水彩 26 cm x 36 cm 2003

(七) 等待知音 (作品二十一)

媒材：水彩

尺寸：31 cm x 41 cm

創作年代：2004

一、作品內涵：

辛稼軒詞：「泛菊杯深，吹梅笛怨」。瓶花插得雅致動人，桌上直笛一曲方罷，花雖美，音樂聲也悠揚，但是若無知音者豈不缺憾！自古以來，女人總是扮演著「等待」的角色。然而不管是在外求學的遊子，還是求取功名利祿的大丈夫，都因此而有了「回家」的方向。

二、創作過程：

1. 紙張刷清水，趁未乾以檸檬黃色調土赭色，用渲染法畫底；鎘紅渲染鬱金香的底色，其餘如菊花、葉、茶花和花瓶各自以其基本色做第一層的渲染，使得整幅畫帶有夢幻朦朧的氣氛，待乾。
2. 再以縫合法畫鬱金香，使呈現鮮豔清新的效果。
3. 黃土色以重疊法畫菊花花瓣，鎘橙和岱赭以縫合法畫花心，葉汁綠、青綠、鮮藍和普魯士藍以縫合法畫菊葉。
4. 玫瑰紅、緋紫和印度紅暈染山茶花，墨綠暈染其葉片。
5. 最後以黃土色和土赭色運用平塗法畫藤椅和笛子即告完成。

作品二十一



《等待知音》

水彩 31 cm x 41 cm 2004

## (八) 追憶 (作品二十二)

媒材：水彩

尺寸：31 cm x 40.5 cm

創作年代：2004

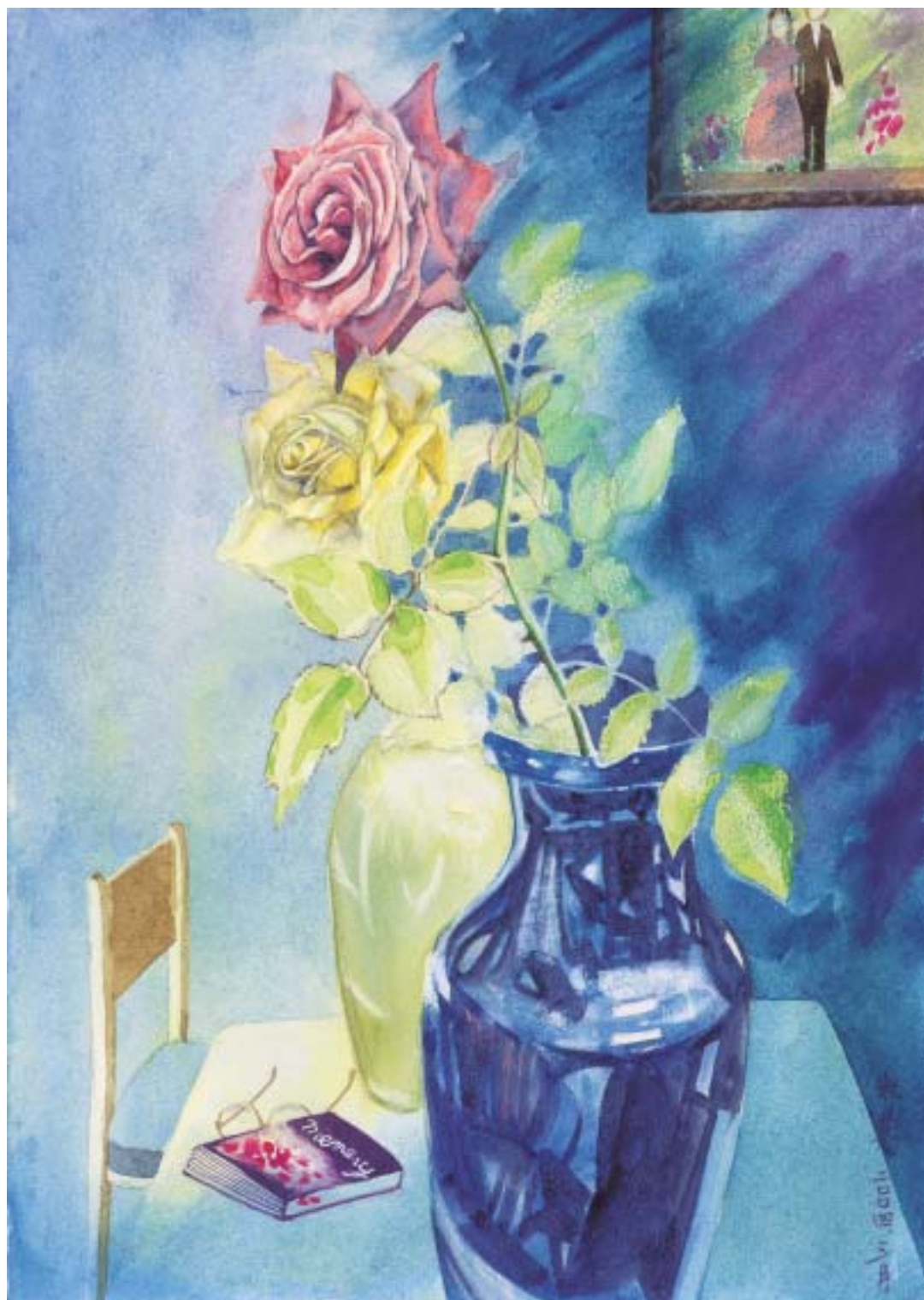
### 一、作品內涵：

象徵熱情的紅玫瑰和象徵分離的黃玫瑰形影不離，如影隨形，人生不也是如此？佛子感嘆：「愛別離，怨憎會。」道盡了人世間的情感和聚散的無奈。也只有載滿了回憶的牆上照片和桌上相簿，能稍稍慰藉惆悵和寂寞。李義山詩：「相見時難別亦難，東風無力百花殘。」人生的聚散就是這樣令人感慨嘆息！

### 二、創作過程：

1. 先以極淺的黃色調刷底，需預留藍色的花瓶。
2. 以玫瑰紅、紫和鈷藍畫紅玫瑰；檸檬黃、鎘黃、黃土和焦茶色畫黃玫瑰，運用暈染法和重疊法畫出一層層輕巧的花瓣。
3. 平塗法和重疊法畫枝葉
4. 背景以普魯士藍刷第二層，刷時即應做出微微的光線調子，並且留出桌面的形狀。
5. 以重疊法加上桌上的靜物和椅子，以及牆上的木框和照片。
6. 縫合法、重疊法和水洗法畫出花瓶光滑和晶瑩的質感。
7. 最後再以普魯士藍刷染右邊的背景，用以襯托左邊的光線，加強視覺的焦點，即成

作品二十二



《追憶》

水彩 31 cm x 40.5 cm 2004

## (九) 花開花謝 (作品二十三)

媒材：水彩

尺寸：36 cm x 51 cm

創作年代：2004

### 一、作品內涵：

一片盛開的繁華景象，只有敏銳的心靈才察覺到那一枝凋零的花朵，以及躲藏在背後，一刻也不停止流逝的光陰，時間正分分秒秒地消失。也只有敏銳易感的心靈能夠時時刻刻觀照到自己的生命，正一點一滴地消融。歲月這隻無情的手，先讓妳的容顏褪了顏色，再將妳的身體機能一樣一樣地收回去，直到最後歸於塵土。如同瓶中花，終歸要謝幕一樣的人生啊！早上的陽光將花影投映在白色的牆壁上，花瓶明晰的影子和黃金葛晃動而錯亂的影子微妙地對比著，稍來了微風的訊息，而時鐘的擺動也使整張畫產生了動感。

### 二、創作過程：

1. 以焦茶色調大量的水分，畫牆上的影子，使用平塗和暈染兩種技法，用以表現牆上動與不動的影子。
2. 蘭花以重疊處理，花與花之間的運筆必須考慮互相呼應的效果，期使畫面產生明快的節奏動感。
3. 葉子先以平塗法描繪，往右下角延伸的葉子再以深綠色暈染加強，以平衡整幅畫的重心。
4. 以深綠色、墨綠色和葉汁綠平塗法和重疊法描繪放射狀的葉片。
5. 時鐘用焦赭、焦茶和紫色先以縫合法，次以重疊法和留白法加強明暗凹凸，即成。

作品二十三



《花開花謝》

水彩

36 cm x 51 cm

2004