

# 第壹章 緒論

## 第一節 研究動機與目的

### 壹、研究動機

社會之進步促進社區之蓬勃發展，近年來台灣人民的生活模式也逐漸朝多元化發展。張春鴻（2003）認為現今的生活型態已由過去的直線生命計畫（linear life plan），轉變成為循環的生命計畫（cycle life plan）以及混合的生命計畫（blended life plan）。而建構學習社會（The Learning Society）的思潮，也在世界各國中展開與響應。從 1972 年 5 月的聯合國教科文組織提出「終身學習」以及「學習社會」的主張，以及 1995 年歐盟以「教與學：邁向學習社會」(Teaching and Learning : Towards a Learning Society) 為主題的白皮書，足見建構終身學習的社會學習型態已經是一股世界的風潮。

為因應時代變遷，終身學習的觀點建立學習行社會的理念與行動，已蔚為世界之風潮，並成為教改之主流趨勢，因而帶動教育與學習之多項改變，包括學習需求終身化、學習人口全民化、學習保障人性化、學習目標全人化、學習系統開放化、學習資源統整化、教育供給私有化、學習型態個人化、資訊交流全球化、學習成就多元化(胡夢鯨,1998;顧忠華,2001)，在在彰顯終身教育重要性。而終身教育是教育領域的擴張，將以前侷限在正規學校體系的教育觀念，擴展到個人生活的整個歷程，使得「教育的結束乃是工作的開始」的古典教育觀逐漸式微，取而代之的乃是「教育與工作輪替出現」的回流教育觀，或是工作、生活隨時需要學習的永續教育、終身教育觀。無論是回流教育、永續教育或終身教育，無不凸顯現代教育的功能和角色，受到現代社會各界的普遍認同與肯定，也使得現代教育必得在學校正規教育之外，另展開各種形式、各種管道、各種層次、各種內

容的教育措施，以滿足現代人對教育的需求。

終身教育是當前世界先進國家教育的新趨勢，也是當前我國教育發展的主流。台灣自解嚴以後，社區公民權意識逐漸抬頭。近年來台灣積極推展本土化之社區成人教育，從民國 54 年推動之「社區發展」政策以來，到 80 年代更是將成人社區教育之觀念推展至高峰，積極成立之長青學院、婦女大學、市民學苑。而民國 83 年政府「社區總體營造」的計畫實施後，更落實社區文化、社區意識、生命共同體等觀念。而民國 86 年台大教授黃武雄等人為社區大學催生，至 87 年第一所社區大學成立於台北市文山區，可說是開啟台灣成人社區教育之新紀元。政府續而於民國 87 年 3 月所發表「邁向學習社會」白皮書，並以「推展終身教育、建立學習社會」，為民國 90 年至 93 年的施政計畫，將社區教育之觀念帶至高峰。

在社區總體營造以及終身學習思潮影響之下，關於社區發展的各項計畫紛紛展開，社區營造運動在政府、民間與學界的推展下，激勵了社區民眾積極參與社區事務，建立社區共同意識，提升了現代社區生活的品質，也促進社區的正向發展。社區大學即是當前台灣落實終身教育的重要教育措施之一，為成人教育的一種。社區大學的設置，打破一般大學象牙塔制式的觀念，不僅知識要解放出來，講師更來自更廣泛的社會各界，學員更不受學歷的限制，經營發展上，更讓社會各界共同來關注、討論與投入。Dankewald & Merriam (1982) 對於成人教育的詮釋為：「係指一種過程，藉此使擔任成人社會角色的人，從事系統而持續的學習活動，以產生知識、態度或技能上的改變」。黃政傑 (1995) 認為成人教育可為未受基本教育的成人提供基本教育，或為受完成基本教育的成人提供繼續教育的機會，或為擔任專業工作的成人提供專業發展教育，為失業人提供再訓練教育，為弱勢族群規劃進修和就業訓練教育，更可為退休成人規劃老人教

育。足見成人教育是一真正落實「全民學習」以及「活到老學到老」的學習精神。

我國於民國 91 年公佈之「終身學習法」第三條將社區大學定義為：在正規教育體制外，由直轄市、縣(市)主管機關，自行或委託辦理，提供社區居民終身學習活動之教育機關。足見社區大學為一以社區方式設立之非營利機構，以增進民眾之學習機會，提升國民素質，並培育現代公民為目標，並以學術性課程以及公民參與社團活動為其特點。近年來，由於政府與民間大力推動成人教育，使得國內社區大學的設立如雨後春筍，並有愈來愈多的趨勢。台北縣政府於 87 學年度起委託「社區大學文教基金會」，分別在永和、板橋、新莊、蘆洲、汐止等地區辦理五所社區大學，而後陸續有中和、新店、淡水社區大學的成立，提供一般民眾有接受多元教育及終身學習的機會。自民國 87 年開辦以來，至 96 年 12 月止，全省已有 85 所社區大學成立，各縣市社區大學分佈情形為：台北市 13 所；台北縣 10 所；基隆、宜蘭及花東地區 10 所；桃竹苗 15 所；中彰投地區 18 所；雲嘉南以及高屏地區 19 所。由社會大學開辦之情況可充分顯示台灣社會的活潑性，亦提供當代社會學成人教育的研究者更多的研究空間。研究者有幸參與新莊社區大學的籌備工作，且基於社區大學成人教育活動在國內外蓬勃發展的因素下，引發研究者對於社區大學作更深入的研究，此為本研究的第一個研究動機。

研究者在探討有關學習動機與學習態度對於學習成效的影響，或影響正規教育學生學習態度相關因素之探討。所謂態度 (attitude)，是一種透過經驗組織而呈的一種心理和神經的準備狀態 (Allport,1935)。態度的字義意涵則具有合適 (fitness) 以及使適應 (adapted ness) 之意 (Pettv et. al.,1981)。Shrigly (1983) 認為態度具有五種概念：1.態度是可以學習的，

認知必須涉入；2.態度可預測行為；3.他人的社會影響力可以左右態度；4.態度是反應前的準備狀態；5.態度是一種價值的判斷，情感必須融入。由此可知態度具有測量性、學習性與改變性，並具有一致性與持久性的特徵，屬於一種內在的心理傾向，其內涵可分成認知、情感與行為（引自邱佳椿，2003），並且是透過後天學習而得的，社會化的結果。學習態度或是則是有關學生學習方面所抱持的態度（金清文，2002）。心理學家認為學習態度容易受到外在環境的影響，而學習態度的內涵，涉及廣泛，目前學者所研究的範圍如下：學習習慣、學習焦慮、自我效能、實用性、學習興趣、學習方法、對學習環境的態度、對教師的態度、對課程的態度以及考試技巧等（邱佳椿，2003）。再者，研究者搜尋有關「學習態度」之研究文獻，發現此類研究之研究對象多以大學多半是以正規教育學生（國小、國中、高中職、高中職進修學校）為主，而以社區大學學員為對象，探討其學習態度之研究者，發現少之又少，是以興起研究者對於社區大學學員學習態度的探討，此為研究者第二個研究動機。

研究者進一步在社區大學相關研究之文獻蒐集過程中，研究者發現諸多先進對於社區大學的理念、規劃與籌辦、經費機制、課程規劃與設計等範疇多所著墨。陳雯萍(2004)研究國內以社區大學為主題之博碩士論文中，從研究主題來看，發現研究以下結論：以主題為分類而言，在經營發展與定位者有 10 篇，以經營、歷程發展與定位為主，以成人學習特性之研究有 14 篇，其中主要以參與學習需求評估為多數。再者以課程與師資特性之研究有 16 篇；以目的與功能研究者有 9 篇，以教育資源之研究有 6 篇，以社區總體營造為主之研究 5 篇。由上述研究看來，過去研究鮮少對於社區大學學員之學習態度與學習動機作探討。由於社區大學的學員來自於不同階層、不同年齡、不同學歷與家庭社經背景，是以在學習取向上，應與一般正規教育的學生有不同的學習動機。研究者再進一步搜尋有關

「學習動機」、「學習方法」等相關研究文獻中，再將此類研究文獻之主題縮小範圍至「成人參與繼續教育」這一區塊，發現成人繼續學習這一部分之研究主題中，就研究對象來分析，有對國中補校、工專補校、空中商專、空中行專、空中大學、大學夜間部、研究所進修的學生（黃富順，1985）、技術學院、專科學校、高職在職進修的學生（陳志樺，2002），以及婦女及家庭主婦（黃馨慧，1994；黃玉幸，1995），或是一般成人（林良慶，2000；黃美玲，2001）等對象進行學習動機的研究，但是對於成人參與社區大學的動機，鮮少有人研究。研究者認為，社區大學中的成人教育學習，應是一種體制外的學習模式，且研究者在參與新莊社區大學之籌設，發現學員在少了課業與成績的壓力之下，對於學習的動機更為強烈，其選課的考量亦以實用為主，有別於正規教育，在與社大學員談話過程中發現，社大學員參與動機頗為多元，有些學員以社大作為在職進修之所在，有些則是為了生涯轉換跑道而參與社大課程。基於目前社區大學的蓬勃發展，民眾參與踴躍，實有必要了解社區大學學員之學習動機為何，以作為日後發展與改進之參考，此為本研究之第三個動機。

由於社區大學的學員的個人基本背景、家庭社經背景以及選課屬性之差異性頗大，心理學家認為不同的個人、環境因素下的個體，應有不同之學習動機與學習態度，是以本研究擬假設學員的個人、家庭以及選課屬性對學習動機與學習態度有差異之存在，故本研究第四個研究動機，是探討社區大學學員學習動機之趨向，以及不同背景之社區大學學員對於學習動機與學習態度之差異情形。期望研究之結果，可供日後社區大學籌辦單位在開課與改進之參考。

## 貳、研究目的

社區大學之設立宗旨乃在倡導「活到老，學到老」之終身學習理念，建立學習社會；而其多元、彈性的課程規劃更充實了學員的生活內涵，藉此提升民眾之人文素養與生活知能、培育社區人才及現代社會公民。為深入瞭解社大學員之選修動機與學習態度，且基於前述的研究背景與動機，本研究的目的明確敘述如下：

- 一、瞭解台北縣市社區大學學員學習動機與學習態度之趨向。
- 二、比較不同社區大學學員之個人背景因素下，其學習動機之差異情形。
- 三、比較不同社區大學學員之個人背景因素下，其學習態度之差異情形。
- 四、比較不同社區大學學員之選課屬性，其學習動機與學習態度之差異情形。
- 五、探討社區大學學員學習動機與學習態度之相關情形。
- 六、根據研究發現與結果，提出具體建議，以供社區大學工作者及後續研究者做為改進之參考。

## 第二節 待答問題與研究假設

### 壹、待答問題

依據前述的研究目的，本研究探討下列待答問題：

- 一、 台北縣、市社區大學學員學習動機與學習態度之趨向為何？
- 二、 不同社區大學學員個人因素背景變項，對其學習動機是否有顯著差異？
- 三、 不同社區大學學員個人因素背景變項，對其學習態度是否有顯著差異？
- 四、 不同社區大學學員之選課屬性，對其學習動機是否有顯著差異？
- 五、 不同社區大學學員之選課屬性，對其學習態度是否有顯著差異？
- 六、 不同社區大學學員之學習動機與學習態度間是否有顯著相關？

### 貳、研究假設

根據研究目的與待答問題提出下列三項研究假設：

- 一、 不同社區大學學員個人因素背景變項，其學習動機沒有差異。
  - (一) 不同性別的社區大學學員，其學習動機沒有差異。
  - (二) 不同職業的社區大學學員，其學習動機沒有差異。
  - (三) 不同年齡的社區大學學員，其學習動機沒有差異。
  - (四) 不同學歷的社區大學學員，其學習動機沒有差異。
  - (五) 不同家庭收入的社區大學學員，其學習動機沒有差異。
- 二、 不同社區大學學員個人因素背景變項，其學習態度沒有差異。
  - (一) 不同性別的社區大學學員，其學習態度沒有差異。
  - (二) 不同職業的社區大學學員，其學習態度沒有差異。
  - (三) 不同年齡的社區大學學員，其學習態度沒有差異。

(四) 不同學歷的社區大學學員，其學習態度沒有差異。

(五) 不同家庭收入的社區大學學員，其學習態度沒有差異。

三、不同社區大學學員之選課屬性，其學習動機沒有差異。

四、不同社區大學學員之選課屬性，其學習態度沒有差異。

五、學員之學習動機與學習態度間沒有相關。

### 第三節 研究範圍與限制

#### 壹、研究範圍

一、就研究對象而言：

本研究以問卷調查法，以目前台北縣市已設立之 23 所社區大學為研究主體，探討社區大學學員學習態度趨向以及影響學習態度之因素。上述 23 所社區大學，其中包括台北市 13 所，台北縣 10 所，如表 1-1-1 所示。

二、就研究內容而言：

本研究定名為「社區大學學員學習動機與學習態度之研究—以臺北縣市社區大學為例」，主要探討社區大學學員學習動機與學習態度趨向，進而分析不同背景因素下，對於學習動機與學習態度的差異情形。

表 1-1-1 台北縣市社區大學一覽表

縣市	社區大學名稱	
台北市 (13 所)	文山社區大學	南港社區大學
	大同社區大學	內湖社區大學
	大安社區大學	士林社區大學
	松山社區大學	萬華社區大學
	信義社區大學	北投社區大學
	中正社區大學	中山社區大學
	台北市原住民部落社區大學	
台北縣 (10 所)	蘆荻社區大學	中和社區大學
	三重社區大學	永和社區大學
	新莊社區大學	淡水社區大學
	板橋社區大學	網路社區大學
	林口社區大學	新店社區大學

資料來源：1.台北市社區大學聯網，2007，台北市教育局。

2.台北縣網路社區大學，2007，台北縣政府。

## 貳、研究限制

### 一、就研究對象而言

本研究囿於時間以及研究者任職環境位置，僅以大台北地區（包括台北市及台北縣）所設立之社區大學之學員為研究範圍，故研究結果不適合作更大範圍的推論。

### 二、就研究內容而言

本研究限於時間與研究者能力，僅以性別、職業、年齡、學歷、選修課程類型、個人收入等六項個人背景變項為自變項，以學習動機（包括求知興趣、職業拓展、逃避或抒壓、增進人際技巧、充實生活與心靈、滿足家庭需求等六個變項），及學習態度趨向共七個構面為依變項，目的在探討大台北地區社區大學學員學習動機與學習態度趨向之差異情形，故研究之廣度與深度有其限制。

### 三、就研究問卷抽樣而言

本研究抽樣時間自民國 97 年 3 月至 97 年 5 月，由於社區大學學員流動性高，師資及課程之變異性大，故本研究之問卷抽樣較受限制，可能影響研究結果與推論。

### 四、就研究方法而言

本研究採問卷調查法為研究之主要方法，採用自陳式量表測量工具，無法避免社會期許效應，即受試者填答時可能會因部分問題之敏感性，而產生自我防衛之心理，為了顧及社會期望而隱藏了個人真實的意願，或受個人觀感、認知、情緒、態度等因素之影響，而對填答問卷有所保留或解釋上有偏差之情形，以致造成調查結果可能的誤差存在。

## 第四節 名詞釋義

### 一、社區大學

本研究依據民國 91 年 6 月 26 日總統公佈之「終身學習法」第三條第五款對於「社區大學」之定義為：在正規教育體制外，由直轄市、縣(市)主管機關，自行或委託辦理，提供社區居民終身學習活動之教育機關。同法第九條規定，直轄市、縣(市)主管機關為推展終身學習，提供國民生活知能及人文素養，培育現代社會公民，得依規定設置社區大學或委託辦理之；其設置、組織、師資、課程、招生及其他相關事項，由各級政府自訂之。

### 二、社區大學學員

本研究所指社區大學學員，乃定義為 96 學年度上學期選修社區大學至少一門課程之學員而言。

### 三、學習動機

本研究界定學習動機為「對於學習上的一種方法與習慣，包括認知、態度與行為三種表徵」。本研究主要探討社區大學學員在參與課程的過程中，其學習動機包括求知興趣、職業拓展、逃避或抒壓、增進人際技巧、充實生活與心靈、滿足家庭需求等六個變項。

### 四、學習態度

本研究所界定之學習態度為引發個體活動，維持已引發的活動，並促使活動朝向某一目標進行的內在歷程。本研究主要探討社區大學學習態度趨向，其構面包括自我學習態度、對課程之態度以及對教師的態度等三個變項。

## 第五節 研究步驟

### 壹、研究步驟

本研究的實施步驟依序說明如下，如圖 1-5-1 所示：

#### 一、擬訂研究計畫

選擇研究主題及方向，擬訂研究架構，確定研究方法與步驟。

#### 二、文獻蒐集

(一) 進行文獻蒐集探討與分析，歸納社區大學、學習動機與學習態度之定義與相關之理論。

(二) 蒐集有關學習態度之量表、工具，以建構問卷之架構。

#### 三、研擬研究工具

發展「社區大學員學習態度探討之研究問卷」初稿。

#### 四、專家效度審查

#### 五、修改調查問卷，編製預試問卷。

#### 六、進行預試。

#### 七、問卷進行信度與相關性的考驗，據以發展正式問卷。

#### 八、發函至台北縣市各社區大學，取得問卷調查對象之同意。

#### 九、正式問卷發放。

#### 十、回收與第一次催收。

#### 十一、回收與第二次催收。

#### 十二、資料處理與分析。

#### 十三、整理研究結論與建議。

#### 十四、撰寫研究報告，完成論文初稿。

#### 十五、提出論文口試申請

#### 十六、進行論文口試。

#### 十七、論文修正與付印

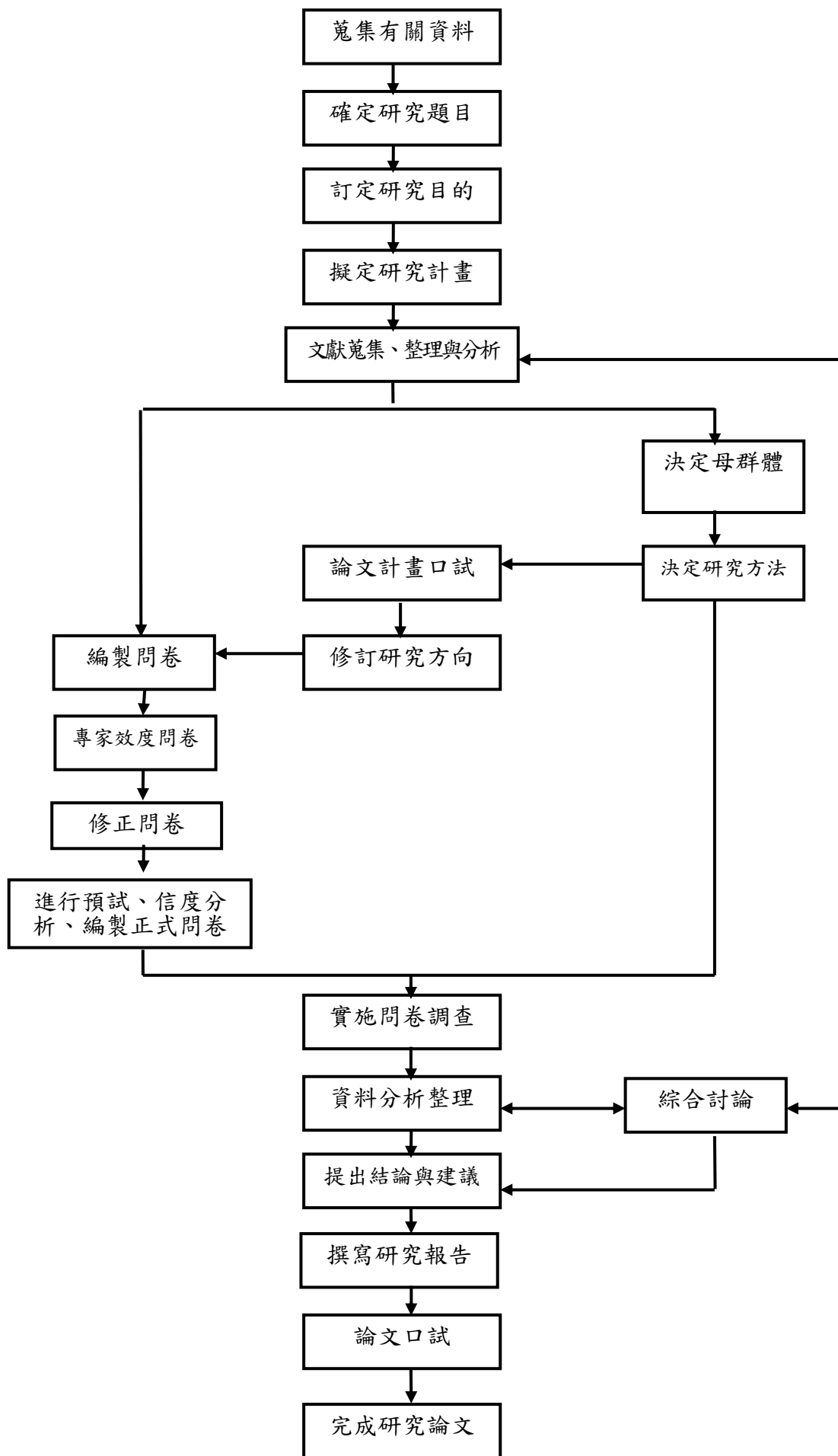


圖 1-5-1 研究步驟圖

## 第二章 文獻探討

本研究旨在探討社區大學學員學習動機與學習態度之探討，研究者根據研究目的作相關文獻蒐集，並進行分析與比較，並找出能支持本研究目的之原理原則、文獻史料。由於社區大學是由成人教育與終身學習教育之思潮下所因運而生的，是以在探討社區大學之源起，研究者必須先從終身教育、成人教育的改革運動作為切入點，以成為文獻蒐集的第一步，是以在本章第一節中，擬將當前的教育思潮之改革作一探討，並對當前蓬勃發展的終身學習與成人教育理念，作定義上以及發展上的脈絡探尋，以了解我國成人教育發展之情況。第二節擬針對社區大學的發展源起，再者針對國外先進國家社區大學之現況，呼應我國社區大學的發展以及未來展望。然而由於中外對於社區大學的詮釋以及開辦情況、內涵不盡相同，擬在本章作一釐清。第三部分乃針對成人參與學習動機之理論模式與相關研究作探討。第四部份以態度與學習態度的相關文獻作為探討之主題，從心理學家所做的定義與詮釋，了解態度與學習態度的成因，影響因素以及對人類學習的影響，並進一步搜尋有關學習態度的相關文獻，試著釐清學習動機與學習態度的內涵向度有哪些，以作為研究工具編製上的參考。本章各節詳述如下：

### 第一節 終身教育思潮興起與發展

陳定銘（2001）認為二十一世紀是一個學習的社會，學習是一種發現與改變的歷程。古云：「活到老、學到老」，即為強調終身學習的重要性。

身處二十一世紀的現代人，在科技不斷變遷、知識的半衰期更迭十分快速的時代，過去所學的知識不再是「一輩子受用」，唯有不斷的學習與充實，方能順應時代之變遷。在此前提考量之下，「終身學習」的思潮因

運而生。

## 壹、終身學習的思潮興起背景

終身教育 (lifelong education) 的理念自古就存在，但真正使其付諸於行動與制度化，則始於 1960 年代以後。1965 年 12 月，聯合國教科文組織 (UNESCO) 所召開的第三屆國際成人教育會議中，發表的聲明中指出：人的一生，從出生到死亡之間所實施的教育過程，是一種整體而統整的教育過程，此為終身教育的理想。

1972 年 5 月的聯合國教科文組織「終身教育的概念國際教育發展委員會」(The International Commission on the Development Education) 提出的「學會生存—教育的今日與明日世界」報告書中，即強調「終身學習」以及「學習社會」兩大主張。

歐盟於 1995 年所發表的以「教與學：邁向學習社會」(Teaching and Learning: Towards a Learning Society) 為主題的白皮書，足見建構終身學習的社會學習型態已經是一股世界的風潮。

教育學者藍格朗 (Paul Longrand) 為率先提出終身教育一理念的學者，他強調教育必須水平與垂直的統合之外，更重視生活本身持續不斷的學習歷程，個人必須進行系統性、目的性以及持續性的學習，充分發展潛能，以適應急遽變遷的現代社會 (引自黃振隆，1993)。

英國開放大學校長丹尼爾 (Sir John Daniel) 認為終身學習的內涵可以「永續」的字義來概擴，並且對於教育的「普及」、「品質」及「成本」等三大議題的永續挑戰。他並認為終身學習的意義在於幫助學習者獲得所需，包括學習內容、時間及地點的需求，並以培養獨立學習為目的 (引自台灣立報，2000)。

台灣的終身教育思潮興起於 80 年代以後，當時的前教育部長林清江 (1995) 指出，我國應建構一個全面制度化的終身學習體系，以滿足國民

的多元學習需求，為現階段教育工作的重要任務。

教育部因應此一潮流，於民國 85 年 12 月提出「教育改革總諮議報告書」中，以建立終身學習社會為施政導向，並於民國 87 年 3 月發表「邁向學習社會」白皮書，並以「推展終身教育、建立學習社會」，為民國 90 年至 93 年的施政計畫。

由以上的敘述可得知，在現今資訊發達、知識型態日新月異，唯有永續學習的終身教育型態，才是現代公民應有的態度。

## 貳、終身教育的意涵

Dave (1976) 是為將終身教育理念做為系統詮釋的第一位學者，他認為終身教育有以下的特性（引自張德永，2001）：

- 一、 終身教育的概念：基於生活、終身、教育三大基本名義之意涵。
- 二、 教育並非終止於正規學校教育，而是一種終身的歷程。
- 三、 終身教育不限於成人教育，而是一種統整教育，包含學前、小學、中學等教育的統合。
- 四、 終身教育包括正規的、非正規的以及非正式的教育型態。
- 五、 家庭在終身教育體系中，扮演第一個最微妙的角色，透過家庭學習的歷程，貫穿整個生命階段。
- 六、 社區在終身教育中扮演重要的角色，社區在個人生活的專業與通識領與上，持續發揮教育功能。
- 七、 教育機構不再獨占教育人民的專利，也不再與社會其他機構分離。
- 八、 終身教育在垂直與縱貫層面，尋求其繼續性與連結性。
- 九、 終身教育在人生每個階段的水平與深度層面，尋求統整性。
- 十、 終身教育與精英教育形式相反，本質上具有普遍性，也代表教育的民主性。
- 十一、 終身教育的特質在其內容、學習工具與技術以及學習時間方

面，具有彈性以及歧異性。

- 十二、 終身教育為一種動態的教育方法，它能配合使用新發展的教材以及學習媒介。
- 十三、 終身教育允許獲取教育的另一種變通模式。
- 十四、 終身教育具有通識與專業的要素。
- 十五、 個人和社會的適應與創新功能，需要透過終身教育來完成。
- 十六、 終身教育有矯正當前教育制度缺失的功能。
- 十七、 終身教育的目的在於維護與改善生活品質。
- 十八、 終身教育的三項先決條件為機會、動機與可教性。
- 十九、 終身教育為所有教育的組織原則。
- 二十、 終身教育提供所有教育的整體系統。

我國教育部（1998a）則指出，終身學習必須掌握下列四種學習方向：

- 一、 學會認知（learning to know）。
- 二、 學會做事（learning to do）。
- 三、 學會共同生活（learning to live together）。
- 四、 學習發展（learning to be）。

至於我國於民國 91 年 6 月 26 日所公佈的「終身學習法」，其開宗明義即揭櫫我國終身教育之目的為鼓勵終身學習，推動終身教育，增進學習機會，提升國民素質而訂定。該法中並定義終身學習為：個人在生命全程中所從事之各類學習活動。而終身教育機關為提供學習活動之學校、機關、機構及團體。

歸納以上學說與法規定義，研究者認為終身教育的意涵，是為維護與

改善自我的生活品質，利用動態教育的方法，提供通識與專業教育的學習機會。其教學內容、學習工具與技術以及學習時間等，均具有彈性；且包含了正規的、非正規的以及非正式等教育的型態，幫助有學習動機，並具可教性的學習者，來學習認知、處事及共同生活等各項知能的一種終身學習歷程。

## 第二節 社區大學之定義、發展歷程與現況分析

由前節敘述可得知，終身教育為現今教育的思潮，是以生活、終身、教育為三大主軸所建構的理念，試著打破僵化的教育體制，尋求正規教育之外的一個緩衝點，並具有制衡現代教育缺失的功能。終身教育是以個人為出發點，積極於社區社會文化脈絡作有系統及完整的連結，並以建構「新社會」、「新人類」為終極目標。社區大學的構想，可說是因應終身學習思潮下的產物，自 1960 年代在美國等世界先進國家中紛紛成立，短短三、四十年中，社區大學可說是教育制度的一個生力軍，真正落實終身教育理念之實踐。

茲就社區大學的成立背景作一歷史探索。然而 community college 一名稱，國內有「社區大學」與「社區學院」兩種不同的名稱，將正本清源將兩者的定義作一闡述與比較，再者由於不同國家的社區大學制度有所不同，他山之石可以攻錯，探就先進國家的社會大學，可提供我國社區大學發展之建議與參考。

### 壹、社區大學與社區學院定義之探究

#### 一、社區大學與社區學院之定義

社區大學「community college」就字義上而言，深具「社區」與「大

學」兩字結合的雙重意義。簡而言之，即是以社區為本位的成人教育機構（張德永，2000）。楊朝祥（1993）所著「技術職業教育辭典」中，對於社區大學以「社區學院」名稱來作釋義：社區學院為一種設在社區中而與該社區有密切關係的專科學校（Junior college），如果設在都市之中，則有人稱為市區學院（City college）。由上述的定義可得知，社區大學的設立，是以「社區」為主軸，以社區為單位所成立的教育機構，其成立宗旨為透過教育的方式，以社區為實踐的場域，有振興社區以及落實公民參與的意味（黃宜雯，2003）。

世界各國對於這種以社區為本位的機構，有下列不同的說法與意涵，在此作一闡述與比較。在北美地區，社區大學為「community college」，美國也是社區大學的濫觴，加拿大的制度也是因襲美國而來（陳雷傑，2000）。而在英國，類似社區大學的機構，則以「繼續教育學院」（further education college）、「成人教育學院」（institute/college of adult education）、「社區教育中心」（community education center）為名稱（張德永，2000），李樹雯（1996）亦指出英國社區學院的性質，是與美國社區學院有所迥異，英國的社區學院多半不具有「教學」的功能，絕大多數是一處可供社區居民作為社區教育、研習、舉辦社區聯誼的場所。在德國則是以「民眾高等學校」（Volkshochschule）稱之。Cohen（1989）則指出紐西蘭的社區學院，其性質為提供部分時間學生的職業短期課程。至於現今我國「社區大學」的意涵與走向，則與美國的模式相類似，林振春等（1999）則認為，社區大學為辦理成人進修教育之終身學習機構。

張德永（2001）指出社區大學具有兩大特性：

- 一、社區大學具有高等教育與成人終身學習機構兩種教育制度的特性，既可滿足民眾對高等教育的需求，也能發揮成人終身學習的功能。

二、社區大學是一種社區型的教育機構，作為社區型的組織，社區大學是基於地方的需要和公共事務參與的理想所設置的，一切必須與社區自發的力量為基礎，以社區的永續發展為目標。

林清江（1995）認為社區學院有以下的特性：

- 一、門戶開放、低學費政策。
- 二、多樣化的課程。
- 三、加強社區服務，促進社區的進步。
- 四、以成人為主要對象。
- 五、投資小、收效高。

由此可見，社區大學有別於一般大學以個人需求為出發點，而是期望以經驗的交流為模式，啟蒙個人發展獨立思考，進而培養參與社會的意識與態度，以振興社區為目標。

我國教育部於民國 91 年 6 月 26 日，所公佈之「終身學習法」第三條中，將社區大學定義為：在正規體制外，由直轄市、縣市主管機關自行委託辦理，提供社區居民終身學習活動之教育機構。此外，教育部於 87 年所研擬之「社區學院設置條例草案」中，揭櫫社區學院設置之目的如下：

第一條：為促進國民終身學習、建立回流教育制度、提供人文素養及技術職業專業知能、充實生活內涵以結合社區資源、培育社區人才、從事社區服務、提升社區文化及生活水準，特制定本條例。

從以上述條文中可得知，社區大學以「回流教育」為訴求，以知識重構為主軸，建立學習型社會，鼓勵民眾落實「終身教育」為目的。

社區大學是成人教育中的一環，它與現代高等教育體制在學位認證、承辦模式、開設課程、師資延聘、修習學分、上課方式與學習場域以及教育目標等方面，均有很大的不同。

黃玉湘（2002）認為社區大學為提供一新的型態，由民間發起、與傳

統體制度有別、介於正規與非正規學校教育機構，亦為教改人士主動要求設置的終身學習教育機構。社區民眾透過學習活動，得以凝聚社區公民意識、促進社會發展、滿足多元學習需求，實現高等教育全民理想化之高等教育機構。

施怡如（2002）之研究指出，社區大學入學資格是以持有中華民國國民身分，年滿 18 歲的國民為對象。提供的課程主要是以學術性、社團以及生活藝能為主。其目標是以民眾公民意識、具有獨立思考、創造批判、主動參與公共事物能力為訴求。

陳順成（2003）認為社區大學式兼具普遍性公民大學與區域性社區大學雙重性質，亦兼顧正式大學的高等教育內涵與非正式教育的學習需求。是屬於平民大眾的高等教育場域，其內含有社區終身學習的觀念，培育現代公民，積極參與社區公共事務，形成公民社會，重建一個新的社會，新的文化以及新的社區。

陳瓊如（2003）對社區大學所作的定義為：以縣市政府層級辦理並資助設立的平民大眾之高等教育。

陳雯萍（2004）則闡述社區大學之定義為：

（一）社區大學被定位為一種有別於傳統的非正式高等教育，學員修畢規定的課程與學分，將不發給政府承認之正式學位文憑。

（二）主管機關為各縣市政府。其設置、組織、師資、課程、招生及其他相關事項，由各級政府自訂定之，中央政府不作統一規定。

（三）經營模式由直轄市或縣市政府自行辦理，或委託辦理。

（四）辦理宗旨在「解放知識，改造社會」，其目的為推展終身學習，提供國民生活知能及人文素養，培育現代化公民。

（五）訴求點為培養公民意識具有獨立思考、創造批判能力、能主動參與公共事物。

（六）課程主要有學術性、社團、生活藝能三類為主。社區大學的地方政

府可依據地方特色，規劃具地方特色之課程。

## 二、社區大學與社區學院名詞釋義與比較

社區學院以及社區大學兩個名詞，在我國近年來教改議題中，不斷受到討論，兩者常相提並論，但仍有其不同的涵義，有待釐清。張德永(2001)指出兩者有不同的背景起緣：

(一) 社區學院是教育部構想中的高等教育與成人教育改革方案，這些理念主要是參考美國社區學院的制度而來。

(二) 社區大學則是國內教育學者黃武雄教授、四一〇教改聯盟、人本教育基金會等教育改革人士所提倡的民間大學制度，他們的理念主要是基於「公民社會」(civil society)的批判反省概念所產生的。

張德永(1998)指出，本質上，社區學院與社區大學仍有下述的不同：

(三) 社區學院為全國性、一體性為考量，社區大學則以地區特性以及各縣市需要為主。

(四) 社區學院強調由上而下的教育政策引導，社區大學則強調由下而上的草根運動。

(五) 社區學院重視法令、政策的配合，社區大學則以社區運動與遊說地方政府的方式進行實驗。

(六) 社區學院強調教育改革先於社會重建，社區大學則兼顧社會與教育改革之重建。

(七) 社區學院以職業教育為主，社區大學以博雅通識教育為主。

(八) 社區學院在行政運作上與傳統學校制度上差異不大，社區大學主張設置董事會，以主導學校運作。

至於在發展歷程與其內涵功能上，我國的社區學院與社區大學間的不同點，如表 2-2-1 所示。

表 2-2-1 社區學院與社區大學比較

項 目	社 區 學 院	社 區 大 學
提出者	國民黨執政之教育部	四一〇教育改革聯盟
參考模式	以美國社區學院為主	以德國民眾大學為主
教育功能	<ol style="list-style-type: none"> <li>1.提供國民繼續教育機會。</li> <li>2.培養人文素養與職業技術專業知能。</li> <li>3.促進國民終身學習。</li> <li>4.促進社區人才，提升社區文化水準。</li> </ol>	<ol style="list-style-type: none"> <li>1.培養公民參與公共事務能力，開拓民眾生活的公共領域。</li> <li>2.發展人民批判思考與新文化，進行社會重建。</li> <li>3.提升人工作能力與生活品質。</li> <li>4.落實市民主義、社區主義。</li> </ol>
學 制	<ol style="list-style-type: none"> <li>1.介於中等教育與高等教育之間的高等教育機構。</li> <li>2.以兩年制課程為主。</li> <li>3.修業年限不限定。</li> </ol>	<ol style="list-style-type: none"> <li>1.屬於大學層級的高等教育機構。</li> <li>2.以四年制課程為主。</li> <li>3.修業年限不限定。</li> </ol>
課程內涵	<ol style="list-style-type: none"> <li>1.職業教育課程。</li> <li>2.博雅通識課程。</li> <li>3.成人基本教育課程。</li> <li>4.社區教育課程。</li> </ol>	<ol style="list-style-type: none"> <li>1.學術課程：包括人文學、社會科學、自然科學三領域。</li> <li>2.社團活動課程：以公共參與及社區相關社團為主。</li> <li>3.生活藝能課程：以生活技能有關訓練為主。</li> </ol>
招生對象	<ol style="list-style-type: none"> <li>1.以 18 歲以上成人為主。</li> <li>2.學分課程限制資格。</li> </ol>	<ol style="list-style-type: none"> <li>1.以 18 歲以上成人為主，不限制任何資格。</li> </ol>
招生方式	包括申請、登記、推薦、甄選、甄試、考試等。	以申請、登記為原則。
組織型態	置校長一人、副校長一至兩人、各學程置主任一人	設董事會或評議會、置主任一人、副主任一人，為無給職。
師 資	<ol style="list-style-type: none"> <li>1.大學教師。</li> <li>2.高中職合格教師。</li> <li>3. 特殊專長人士。</li> </ol>	<ol style="list-style-type: none"> <li>1.大學教師、研究生。</li> <li>2.社區專業人士。</li> <li>3. 特殊專長人士。</li> </ol>
經費來源	<ol style="list-style-type: none"> <li>1.各級主管教育機關編列。</li> <li>2.向私人企業團體募款。</li> <li>3.學生學雜費。</li> </ol>	<ol style="list-style-type: none"> <li>1.學生學費為主。</li> <li>2.地方政府預算補助。</li> <li>3.社區團體補助。</li> </ol>

資料來源：“社區學院的策劃與規劃”，張德永，2000，頁 40-41。

### 三、我國不同學制與社區大學之比較

黃宜雯（2003）的研究指出：在教育的宗旨上，一般大學與社區大學的相同點為培養獨立思考的習慣與能力，進而從個人的獨立思考以建立自己的世界觀。然而社大與一般大學在設立上，仍有多處相異之處，黃煌雄（2002）認為社大具有以下特點，是和一般大學有所區隔的：

- （一）充實學員長期單調的生活：由於社大的課程廣泛多元化，學元選課的自主性較高，相對於以學分、成績為主的大學課程，顯得較為有趣。
- （二）新文化的功能：社大的任務之一為負有革新與發展新文化的任務。
- （三）抽象能力方面：社大學員多半未受較完整的現代教育，雖有多年的社會經驗，但在抽象能力上，仍有待加強。

根據我國社區大學創始人黃武雄（1999b）認為社區大學不是由菁英階級再教育民眾的機構，而是以知識重振為基礎，從事經驗交流的開放學校。足見社區大學在成立動機以及學習目的上，與一般高等教育之不同。

根據教育部於 87 年研擬「社區學院設置條例草案」第一條中所示，研究者認為社區大學與一般大學不同之處如下：

- （一）就教育對象而言：正規大學教育的學生，招收完成高中階段教育之學生，連接高等教育。社區大學的招收對象，則以成人為主，並無基本學歷要求，可說是人人皆可入學，此外社區大學並具有提供失學者、正規教育中斷學習者，一個回流教育的場所。
- （二）就教育目的而言，社區大學的宗旨為促進國民終身學習、建立回流教育制度、提供人文素養及技術職業專業知能。社區大學的教育目的以個人需求為出發點，並以「知識重構」為訴求。一般大學則是以「精英教育」為出發點。
- （三）在設立的經費以及課程設計上，社區大學具有低學費、投資小、

收效高（林清江，1995）的特性，這是有別於現今大學成立需要高成本、經費最大不同點。

（四）在設置的權責單位方面，根據教育部（1998）「社區學院設置條例草案」中的第二條所示：設置社區學院，行政院應授權地方政府衡酌社區需要，交通狀況及人口分布，設置社區學院。社區學院由政府鼓勵私人設立，其設立及獎勵辦法由教育部訂定。由此可見社區學院的設置是由地方為主要考量，具有「區域」屬性，有別於並鼓勵私人設置，以減輕國家財力負擔，有別於一般大學正規教育。

社區大學為一以社區為本位的成人教育機構。是一兼具高等教育和成人終身機構兩種制度的特性，也是一種社區的組織，基於地方的需要和公共事務參與的理想而設置（張德永，2001）。

## 貳、台美兩國社區學院發展背景

### 一、美國社區學院發展歷程

由上述的資料顯示，美國的「community college」的內涵，較接近「社區學院」的性質，在學制上為介於中等教育以及高等教育間的一個「折衝教育機構」。其發展歷程如下：

陳雷傑（2000）指出美國社區學院的設立與美國高等教育的發展息息相關，並有下列數個重要的階段（張德永，2000）：

#### （一）高級中學擴展期（1900-1930）

1907年加州的「凱彌乃堤法案」（Caminetti Act）法案中允許中學提供中學後的職業課程。1911年的「福萊斯諾」（Fresno）學校董事會也開設兩年制的學院課程。由此可見此時期的社區學院是以高中師資與設備所成立的擴展機構。

## （二）初級學院期（1930-1950）

第二次世界大戰戰後，許多退伍軍人需要投入職場，由於此因素而在各地區培育專業技術人才，並設立初級學院（Junior Colleges），以提供高中畢業以及數以萬計的退伍軍人，一個進修的教育機會。

## （三）社區學院期（1950-1970）

此時期的社區學院正式和中學教育分家，有獨立的營運體系，此時期的參與社區學院的學員人數激增，顯示此一機構能充分紓解民眾進修的需求。

## （四）綜合性社區學院期（1970-1985）

由於社區學院的蓬勃發展，美國此一時期的社區學院在數量與規模上也逐漸擴大，但在 1980 年代，美國大學教育批判社區學院對教育的功能，加上經濟蕭條的影響，人口結構的改變下，參與社區學院的學員人數減少，許多社區學院於是開始轉型。紛紛把招收對象朝向弱勢人口、在就業婦女、新移民等。

## （五）社區學院為定期（1985-1995）

此時期的社區學院有以下特點：

1. 社區學院和社區的關係更加密切。
2. 社區學院的門戶更加開放給想學習的人。

由以上美國社區學院的演進看來，美國的社區學院身受「人本教育」、「終身教育」以及「社區教育」的教育思潮影響，漸漸朝向以重視社區發展以及人文素養的教育目標。

至於美國社區學院之功能為何？美國社區學院 AACC（1977）歸納社區功能具有以下五項基本功能（陳枝祥、張心怡，2002）：

（一）轉學學程（transfer programs）：學生獲取副學士學位後，轉入

四年制學院或大學的第三年。

- (二) 職業學程 (vocational program)：學生配合社區雇主的需求，就學、獲得工作、或滿足生涯規劃、技術更新等需求。
- (三) 補救教學學程 (remedial programs)：協助學生加強讀、算、寫能力，以及就讀大專教育。
- (四) 繼續 (終身) 教育學程 (continuing education)：目的為充實不同生活領域之教育，如個人發展、副業、休閒需求、員工成長。
- (五) 技術人力發展學程 (workforce development)：提供社區技術人力，協助提升人力素質。

根據我國學者研究歸納指出美國社區學院有以下的功能與定位如下 (黃富順, 1994; 林清江等, 1995; 張文雄等 1998; 王秋絨, 1996; 張德永, 2000)

- (一) 美國社區學院為準高等教育機構，介於高中職與大學教育之間，修業年限為兩年，修畢課程可授與副學士學位。
- (二) 為一職業進修教育機構。
- (三) 社區學院為補救教學機構，社區學院必須提供各種弱勢族群提供補救性的教育措施。
- (四) 社區學院為一通識教育機構，必須提供成人多樣化為主的通識教育課程，以促進個人智性成長及身心健全發展。
- (五) 社區學院為終身教育機構，提供適合各個街層的成人學習課程，使社區民眾在人生全程各階段中都可隨時接受回流教育。
- (六) 終身教育社區學院為一整合性的社區服務機構，能結合社區及鄰近地方各種教育資源，成為一區域性學習網絡中心。
- (七) 社區學院為融合正規與非正規教育的機構。

(八) 社區學院為社區教育中心，對於人口稀少的地區，有集中化的作用。

由此可知，美國的社區學院可說是介於中等教育以及高等教育間的一種延伸，可充分提供社會人士的需求，有針對學位所提供的正規課程，亦有提供在職訓練（training on the job）課程，並能結合社區之力量，以達到整合教育之目的。

## 二、我國社區大學發展歷程

至於我國社區大學的發展歷程，首先需考慮其時代背景，由前述文獻可得知，我國社區學院的成立背景，起源於教育改革以及回流教育的提倡，而在世界各先進國家中，成人教育與終身學習的思潮為當前教育之主流，因應此一潮流，社區大學的構想與理念付諸實現。張德永（2000）認為我國社區學院形成的背景因素有以下四點，分述如下：

### (一) 成人與社區終身學習的風氣蓬勃發展

美國的學制中，社區學院宛如一個「折衷學制」，與中小學及大學高等教育並立為三大教育系統。在台灣雖沒有社區學院的學制，但是「活到老學到老」口號與精神，是許多人所提倡的，而如何能提供離開正規教育之成人，一個學習的空間與環境，似乎就是社區學院催生的一股力量與理念。於是乎在中小學所附設的補校、空中商專、空中大學、民間補習班...等成人教育機構，社區學院的設置，則有統合上述教育機構與教育資源的使命。

### (二) 教改會、教育部的教育改革理念和社區學院的教育性相吻合

行政院教改會（1996）的諮議報告中指出：當前的教育必須去除僵化惰性，現今教育的問題為與社會需求脫節，太過重視智育教育、課程、教材與評量方式亟待改進，並提出終身學習社會、多元師資培育以及教

育資源充分利用等願景。然而社區學院的設立精神，就是要打破僵化的教育制度，使失學者或是有意願再進修的成人，有一較為彈性、提供多元課程，滿足社會需求的學習空間。由上述可得知，我國政府推行教育改革的理念下，社區學院正是其實件的具體表徵。

### （三）民間期望接受高等教育的需求目標

民國 83 年的「四一〇教育改造聯盟」的遊行運動中，所揭櫫的四大訴求內容中，充分顯示我國民間團體自民國 73-83 年對於教育改革的心聲。這些民間教育改革者希望能建立完全由民間自主的、以社區為基礎的社區型高等學府，他們並將這股理念付諸行動，全力奔走催生「社區大學」的成立。在政府與社會人士的努力之下，我國第一所社區大學於 87 年成立，象徵我國社區新文化與新價值的誕生。

### （四）社區總體營造的學習文化正全面的展開

因應教育改革的風潮，我國行政院文建會（1995）在其出版的「社區總體營造」資料中指出：「社區營造不僅是在營造一個社區，實際上是在營造一個新社會、新文化以及營造一個新的人。」由此可知，社區大學的理念要付諸實施，要從改造個人做起，透過文化的手段，以營造一個新社會為目的。

我國社區大學的發展背景與社會改革有關，其發展背景萌芽於過去台灣在戒嚴時期，教育制度受到權威式的鉗制，使得民間團體之力量無法完全發揮，而在解嚴之後，受到風氣開放之使然，形成一股民間推動社會改造及教育改革之強烈力量，而社區大學的概念始於「教育改革」風潮之興起，由於高等教育受到先進國家之重視，並走向多元化之發展，然而過去在台灣的傳統體制之下，高等教育難以跳脫傳統之框架，亦難滿足民眾多

元化的學習需求（黃富順，1999）。雖然近年來高等教育的數量及入學名額相較過去都已增加，入學管道也日趨多元化，但對於成人學習者而言，想要進入高等教育機構就讀，仍有許多限制。是以在此因素背景之下，為滿足多元、均等、彈性、社區化的成人學習者之需求，台灣社會需要新型態的成人高等教育機構（黃富順，1999；林清江 1996；胡孟鯨 1994；楊國賜 1994），一股教育改革的力量在此時萌芽。民國 83 年，當時由黃武雄教授所發起的「四一〇教改運動」的街頭運動中，期盼政府加速教育體制的改革，並已訂定教育基本法、小班小校、教育現代化、廣設高中大學為該活動中的四大訴求。我國政府因應此一訴求，成立「行政院教育改革審議委員會」，並所舉行的「全國教育會議」決議文，會中鼓勵台灣成立社區學院。黃武雄教授並認為台灣的教育改革需要與社會改革有更密切的連結，因而有「社區大學」的構想，黃武雄教授並成為我國社區大學創始人與催生者。而在民國 87 年初，民間教育改革團體組成了「社區大學籌備委員會」，著手推動在各地成立社區大學的理念，獲得民間廣大的迴響與各地方政府之支持，終於在 87 年 9 月 28 日，全國第一所社區大學—文山社區大學於台北市木柵國中成立，開啟我國社區大學之扉頁。

顧忠華（2001）從社區大學之普及化、社區大學的分部情形、社區大學已進入普及化之現象，顧忠華（2001）認為社區大學之所以普及化之原因有下述四點：

#### （一）民間教改人士之努力

我國最早之社區大學推動者，當推台大教授黃武雄等人之努力，奠定社區大學的基石。之後於 1999 年由教改人士所組成的「社區大學全國促進會」，主要目的是鼓吹社區大學理念，並協助政府興辦社區大學，推動社區大學相關法規之設定，使社區大學能在台灣各地萌芽。

## （二）地方政府的支持

在教改人士極力推動之下，使得過去一向保守之教育政權得以鬆綁，能與地方政府以公辦民營的方式，將高等教育落實於地方。

## （三）終身學習的風潮

教育部在「邁向學習社會白皮書」中明確規劃：未來我國大學將朝研究型、教學型、科技型、社區型以及遠距行等五種類型發展，以順應知識經濟之需求與風潮。此一風潮不僅使社區大學之正當性，並趨向教育普及化發展。

## （四）與社會主義有關

我國社區大學之所以蓬勃發展，是與台灣社會所興起之「社區總體營造」概念有極大的關聯。由於民眾的社區意識被喚醒，民眾便可與社區營造互相結合，並帶動社區之發展。

黃富順認為（1999）我國社區大學之主要特色如下：

- （一）以滿足民眾終身學習的需求為主。
- （二）教育目標旨在培養現代公民應具有的能力。
- （三）課程主要分為人文、社會、自然三類（或學術、生活藝能及社團活動三類）。
- （四）強調民眾批判思考能力的培養。
- （五）均以社區為名，重視與社區的結合。
- （六）在入學資格及入學方式上具有彈性。
- （七）無修業年限之規定，符應終身教育的理想。
- （八）採公辦民營，節省龐大的經費。
- （九）由民間熱心教改人士提倡，在地方政府支持下設立。

(十) 不分學系、強調學程的修習，使學員學習更具自由與彈性。

黃武雄（2004）認為社區大學具備的功能如下：

- (一) 打開公共領域，發展民脈。
- (二) 進行社會內在反省，培養批判思考能力。
- (三) 以學員為主體，協同經營社區大學。
- (四) 掌握成人學習的特點，著重由問題出發的討論。
- (五) 藉生活藝能課程充實生活內容，重建私領域的價值觀。

### 第三節 社區大學發展之現況分析

台灣第一所社區大學—文山社區大學於民國 87 年 9 月成立以來，開啟成人學習之新紀元。之後由於政府與民間之努力與推動下，截至 96 年 12 月止，全省已有 85 所社區大學成立，各地方政府對於社區大學籌辦均展現高度之支持，使推動社區大學蔚為社會之風潮，足見台灣蓬勃發展之情況。

#### 壹、社區大學成立年代與現況分析

在各地方關心教改人士的努力下，民國 90 年 4 月所舉行之「第三屆社區大學全國研討會」時，當時已設立之社區大學已有 29 所，以其成立年代而言，88 年所成立的社大共 14 所，依成立之時間順序分別為分別是新竹市的青草湖社區大學、台中縣的屯區社區大學、台北縣的蘆荻、板橋社區大學、彰化縣的文興社區大學、花蓮縣社區大學、台北市的士林社區大學、台北縣永和、中和社區大學、苗栗縣社區大學、台北縣新莊社區大學、宜蘭縣宜蘭社區大學以及羅東社區大學以及基隆社區大學。於 89 年成立之社區大學共 13 所，依成立之時間順序分別為分別是台南市社區大學、彰化縣員林鎮社區大學、嘉義市公民大學、新竹縣社區大學、南投龍眼林社大、屏東縣社區大學、高雄市新興社區大學、南投縣社區大學、台北市南港社區大學、台北市萬華社區大學、台中縣海線社區大學以及南投縣埔里社區大學守成分校。

90 年所成立之社區大學共有 12 所，依成立之時間順序分別為台北縣新店崇光社區大學、雲林縣社區大學、高雄縣旗美社區大學、台北市大同社區大學以及信義社區大學、台北縣淡水社區大學、台北縣新莊林口校

區、台東縣社區大學、台中縣山線公民大學、彰化縣二民社區大學、台東縣難島社區大學以及台北縣三重社區大學。

91 年成立台中市文山社區大學、苗栗縣台灣社區大學、宜蘭縣原住民部落大學、南投縣重建區民族學院、桃園縣原住民社區部落大學、苗栗縣原住民部落社區大學、新竹市科學城社區大學，中壢市民大學、新竹市婦女社區大學、新竹市風城社區大學、屏東縣原住民部落社區大學。

92 年成立之社區大學共有 10 所，依成立之時間順序分別為台北市中山社區大學、台北市北投社區大學、台北市中正社區大學、台北市松山社大、台北市大安社大、台北市內湖社區大學、桃園縣平鎮社區大學、高雄縣鳳山社區大學、高雄海洋民族大學以及金門社區大學。

綜觀而論，以第一所社區大學於民國 87 年成立至 96 年止，共成立 85 所社區大學，依其設立的年度而言，87 年設立 1 所，88 年為 14 所，89 年 13 所，90 年 12 所，91 年 21 所，92 年 10 所，93 年以後共成立 14 所，其成立之年度分析，如表 2-3-1 所示：

表 2-3-1 國內社區大學年度成長表

民國年	社區大學所數
87	1
88	14
89	13
90	12
91	21
92	10
93 以後	14

資料來源：社區大學全國促進會網站，2007。

至於國內社區大學之分佈情況，本研究依據社區大學全促會網站統計資料顯示，全國共有 85 所社區大學，各縣市社區大學分佈情形詳述如下：台北市共有 13 所（含原住民部落大學 1 所），分別是文山社區大學、士林社區大學、萬華社區大學、南港社區大學、信義社區大學、大同社區大學、北投社區大學、內湖社區大學、松山社區大學、中正社區大學、大安社區大學、中山社區大學、台北市原住民部落大學。

台北縣有 10 所，分別是永和社區大學、板橋社區大學、蘆荻社區大學、新莊社區大學、網路社區大學、中和社區大學、淡水社區大學、新店崇光社區大學、三重社區大學、林口社區大學。

桃竹苗地區共有 15 所（含原住民部落大學 2 所），其中桃園有 4 所，分別是桃園縣社區大學、中壢市民社區大學、平鎮市民社區大學、桃園縣原住民部落社區大學；新竹地區有 7 所，分別是新竹縣社區大學、新竹縣部落大學、青草湖社區大學、香山社區大學、科學城社區大學、風城社區大學、婦女社區大學；苗栗地區則有 4 所，分別是苗栗縣社區大學、台灣社區大學、苗栗縣原住民部落大學、大明社區大學。

中彰投地區共有 18 所（含原住民部落大學 2 所），其中台中縣市共 10 所，分別是山線社區大學、海線社區大學、屯區社區大學、台中市原住民部落社區大學、大坑社區大學、大墩社區大學、五權社區大學、文山社區大學、犁頭店社區大學、光大社區大學。彰化縣共 6 所，分別是員林社區大學、二林社區大學、文興社區大學、縣政府婦女社區大學、鹿港社區大學、彰化市社區大學；南投地區共 2 所，分別是南投社區大學、台灣原住民族學院。

雲嘉南以及高屏地區共 19 所（含原住民部落大學 2 所），其中雲林 1 所，為雲林縣社區大學。嘉義地區有 3 所，分別是嘉義市社區大學、嘉義市博愛社區大學、鄒族 kuba 部落大學；台南縣市共有 7 所，分別是南關社區大學、曾文社區大學、北門社區大學、新化社區大學、永康社區大學、新營社區大學、台南市社區大學；高雄縣市共有 5 所，分別旗山區社區大學、鳳山區社區大學、岡山區社區大學、高雄市新興社區大學、高雄市海洋民族社區大學。屏東地區共 3 所，分別是屏東縣社區大學、屏南區社區大學、屏東縣原住民部落大學。

宜花東地區共有 9 所（含原住民部落大學 3 所），其中基隆地區 1 所，為基隆市社區大學；宜蘭地區共 3 所，分別是宜蘭社區大學宜蘭分校、宜蘭社區大學羅東分校、宜蘭縣原住民部落社區大學。花蓮地區共 2 所，分別是花蓮縣社區大學、；台東地區共 3 所，分別是台東縣社區大學、台東縣南島社區大學、台東縣大武山原住民部落大學。

至於離島地區，則有 1 所，為金門縣社區大學。

而全省原住民部落大學共 10 所，分別是台北市原住民部落大學、桃園縣原住民部落大學、苗栗縣原住民部落大學、台中市原住民部落大學、台灣原住民學院、鄒族 kuba 部落大學、屏東縣原住民部落大學、宜蘭縣原住民部落社區大學、花蓮縣原住民社區大學、台東縣大武山原住民部落大學。

其次以地理位置分佈而言，全省社區大學目前共有 85 所，可說是普及到每一縣市，以及離島之金門，但就數量而言，以北部所佔的比例大，包括台北 12 所，北縣 10 所，以及桃竹苗 15 所，總計 37 所。南部地區次之，共有 19 所，其次為中彰投地區，共 18 所，基隆宜蘭及花東地區之社

區大學所數較少，為 10 所。

由上述數據得知，我國社區大學在政府與民間團體的積極推動之下，呈現從北到南發展之趨勢，也呼應國內教育發展現況，以及民眾覺醒與對求知需求的反應。

## 二、社區大學課程特性

我國社區大學有別於傳統大學之入學管道，以非正規方式，並結合社區成人教育與社區總體營造，目的在喚起社區民眾的覺醒、對鄉土的關懷、自我成長學習、改造與建構新的社區文化意涵。是以社區大學課程的規劃，呼應其宗旨與功能而設計。

黃武雄（2004）認為社區大學具有以下功能：

- （一）打開公共領域，發展民脈。
- （二）進行社會內在反省，培養批判思考能力。
- （三）以學員為主體，協同經營社區大學。
- （四）掌握成人學習特點，著重由問題出發的討論。
- （五）藉生活藝能課程充實生活內容，重建私領域價值觀。

基於上述的宗旨與功能，社區大學課程之特色上，擬定出「學術性」、「社團性」、「生活藝能」等三大學習領域，其課程特色如下（黃玉湘，2002）：

- （一）學術性課程：擴展人的知識廣度，培養思考分析，理性判斷的能力；著眼於知識與理性的啟蒙（人文、科學與自然三大領域）。
- （二）生活性課程：學習實用技能及精緻休閒生活，提升人的工作能力與生活品質，使生活增加創造性及獨立性意義。
- （三）社團性課程：培育公民參與與公共事務的能力，著眼於人與人之間情感的連結，從關心、參與、學習中凝聚社區意識，激發關心社區

的熱忱，邁向公民社會。

社區大學成立之宗旨，以知識解放，改造社會為主，因此開設了許多有關博雅的課程，主要在協助成人具備好公民所應有的素養。陳雯萍（2004）研究顯示，社區大學在課程特色上，仍以生活藝能課程最受歡迎。根據社區大學全國研討會（2004）公佈從 91-92 年度全國社區大學學員選修課程分析表中顯示，社區大學學員的選課比例，以生活藝能佔最大比例，學術課程次之，社團課程分屬第三。研究者綜觀台北縣市社區大學之課程資料，亦發現在各縣市的社區大學開課課程比例上，生活藝能課程佔最大數。

各社區大學所開設課程數的多寡，正是反應學員的學習需求，從目前各縣市社區大學所開設的課程看來，社區大學的課程已具有成人繼續教育之功能。

陳雯萍（2004）整理近年來關於社區大學為主題的相關論文，並彙整有關「社區大學規劃與功能一覽表」，如表 2-3-2 所示（陳瓊如，2003；阮小芳，1997，黃武雄，1999）：

表 2-3-2 我國社區大學之規劃與功能一覽表

規劃	功能
教育功能	<ol style="list-style-type: none"> <li>1. 提供個人終身學習的機會。</li> <li>2. 開拓人民的公共領域、充實其生活的內容。</li> <li>3. 發展人民的批判思考能力與台灣社會的新文化。</li> <li>4. 進行社會重建，為未來民間社會鋪路。</li> <li>5. 結合教育改革與社會改革。</li> </ol>
評鑑功能	縣市政府設「社區大學評議會」，直屬縣市長，審核各社區大學之辦學計畫，並監督其執行成效。
行政組織	設主任一人，由國內外學有專長或有特殊成就之人擔任。
學校組織	<ol style="list-style-type: none"> <li>1. 以設立在國中或高中內為原則。</li> <li>2. 有自己獨立的行政組織：設董事會、置主任一人、副主任一人（無給職）</li> </ol>
師資	<ol style="list-style-type: none"> <li>1. 只設講師一級，皆屬兼任，原則上每年一聘，必要時得兩年或三年一聘，視約聘對象之條件及課程需要而定。</li> <li>2. 師資來源以一般大學之教師、優異研究生、大學畢業生、社區專業人才、社工人員及具特殊技能者擔任。</li> </ol>
入學資格	<ol style="list-style-type: none"> <li>1. 社區 18 歲以上人民，位限制學歷資格，專科畢業生，經補足兩年通識學分可取得大學文憑。</li> <li>2. 若短期內程度不夠者，可安排其預備階段之簡易課程（非強制性）預備階段之課程亦給予學分。</li> </ol>
修業規定	1.採純學分制，不規定修業年限。修滿現有大學規定之 128 個學分，由縣市政府與該社區大學核發四年制大學畢業證書，修完兩年（64 學分），核發二年制社區大學結業證書。

規劃	功能
證書及文憑	<ol style="list-style-type: none"> <li>1. 大學畢業生可在社區大學修課取得通識學分修課證明。</li> <li>2. 社區大學開放給國中小老師、企業或其他各界人員在職進修。</li> <li>3. 社區大學不分科系，但於結業與畢業文憑中，得依其亦能之選修性質，加註主修之藝能科目系列。</li> </ol>
課程	<ol style="list-style-type: none"> <li>1. 學術性社團：分人文學、社會科學、自然科學三大類。</li> <li>2. 社團性課程：以公共參與及社區相關社團為主。</li> <li>3. 生活性課程：依社區地方特色及專門師資而定。</li> </ol>
經費	<ol style="list-style-type: none"> <li>1. 向學員收取學分費，支付講師費用。</li> <li>2. 同時設立補助金制度，以補助低收入戶之學費繳交學費，固定設備由地方提供。</li> </ol>

資料來源：陳雯萍，2004，頁 31。

由上述資料顯示，社區大學是以社區為場域，以成人學習為訴求，並結合社區資源與特色，提供正規與非正規，以及非正式的教育活動。值此社區意識高張的時代，社區大學扮演落實成人教育之責，而社區大學正反映社會之需求，透過社區大學的規劃與執行，對整個國家與社會都蒙受其利。

本研究針對成人教育盛行之風潮，探究成人參與社區大學之動機與學習態度，研究結果期望能對社區大學未來之規劃上做改進參考。

## 第四節 成人參與學習動機之探討

本研究之對象為社區大學之學員，參與者為非正規教育之成人，是以本節將探討成人參與學習動機之相關理論與研究，以了解社區大學成人參與學習之意願，以作為編制研究調查工具之依據。以下就學習動機之意義、學習動機之理論以及成人學習動機取向之內涵分述於各段落。

### 壹、學習動機之意涵探討

任何學習活動皆有其學習動機，黃富順（2002）認為動機是引發個體活動，維持已引起的活動，並促使動朝向某一目標進行的內在歷程。學習動機有不同的種類、強度、目標和方向，簡言之，動機是指何因素使得你會做這件事、繼續做下去和決定你試圖往哪個方向做（王明傑、陳玉玲譯，2002）。梁麗珍、賴靜惠（2003）指出，有了學習動機，學習者會積極學習如何運用資源管理策略來經營時間、尋求協助，會運用自己以學到的任之策略建構知識，運用後設認知做學習調整。就上述而論，不同的學習對象會有不同的學習動機，就成人參與學習動機而言，學習動機是引起成人參與、維持學習的活動並續使行為朝向其學習目標的一種心路歷程。

陳素蓮（2005）表示，動機是一種行為趨動能量，它潛隱在內心裡的能量會被激發，驅使個人為彌平失衡情況，而引發行動。當此激發出的能量轉化為學習意念及學習動力，引導個體決定參與學習，且持續學習，直到個人內在及外在環境趨於平衡或達到設定的目標為止。

綜合國內外學者對於學習動機之定義，彙整如表 2-4-1

表 2-4-1 學習動機之定義

研究者	年代	定義
Petri	1986	指引起個體學習活動、維持個體學習活動、並促使個體朝向某一學習目標進行的內在力量，動機愈高，行動強度愈大。
黃英忠	1993	學習者對於學習具有意願及熱心，使學習活動能不斷展開及實施。
張春興	1994	引起學生參與學習活動，維持學習活動，並促使該學習活動趨向教師所設定目標的內在心理歷程。
黃富順	1996	指引起個體學習的活動、維持學習活動、並繼續使行為朝向達成學習目標的一種心路歷程。
張文彥	2003	分為：「內在動機」指學習者內在感覺需要或對學習目的有所領悟而自發的動機；「外在動機」指學習者因受外力驅迫而引發的動機。
謝宜君 紀文章	2003	激發學習者維持某種學習行為，以達到某設定目標的內在歷程；學習動機在學習活動中扮演著內在動力的角色，促使學習者投入心力繼續學習。
邱奕銓	2004	直接推動學生學習活動的內部動力。它表現為學習的意向，願望或興趣等形式，對學習起著推動作用。
賴淑芬	2005	一種學習行為的內在因素，是由學習者的內在需求所引發，維持學習者的學習行為或方式，並導引學習者的學習活動區向學習目標的一連串心理歷程。
陳素蓮	2005	動機是一種行為趨動能量，它潛隱在內心裡的能量會被激發，驅使個人為彌平失衡情況，而引發行動。當此激發出的能量轉化為學習意念及學習動力，引導個體決定參與學習，且持續學習，直到個人內在及外在環境趨於平衡或達到設定的目標為止。

## 貳、成人參與學習的動機理論

不同學習對象有不同之學習動機，本研究之研究對象為社區大學之成人，茲針對成人參與學習動機之理論，整理於表 2-4-2：

表 2-4-2 成人學習動機之理論彙整

研究者	理論名稱	主要概念
H. Miller (1976)	勢力場分析論 Force Field Analysis	<ol style="list-style-type: none"><li>1. 連結 Maslow 的動機需求層次理論以及 Lewin 的場地論，以解釋參與教育活動和社經地位密切相關社會階級理論。</li><li>2. Miller 低社經地位的成人，參與學習活動的動機在於獲取和工作有關的基本技能；而較高社經地位的成人，參與學習活動的動機則是在於滿足個人的成就感和自我實現的需求。</li><li>3. 年輕人參與學習活動的動機，較傾向於保障經濟安排之考量；年長者參與學習活動的動機，則較傾向於自我實現之需求。</li><li>4. 所有正向勢力及負向勢力都會造成個體之影響與成人參與學習的動機。</li></ol>
K. Rubenson	期待價量模式 Expectancy-Valence Paradigm	<ol style="list-style-type: none"><li>1. 源自心理學的動機理論，主張人類行為係個體與環境交互作用之結果，動機的強度取決於個體與環境間正、負向力量大小。</li></ol>

2. 其概念模式中，包含兩個重要部分：一為「期待」，指在學習的情境中，個體能夠成功的預期。另一為「價量」，係指個體賦予成功的價值，此價值可能是正向、負向或是中性的。
  3. 強調個體乃是此一期待價量模式中的主體。個體在家庭，學校和職場的社會化過程中，形塑其對環境的知覺。環境中的結構因素，和參與學習活動的便捷性，均會直接影響個體對於環境的知覺，此一知覺將進而影響個體賦予學習活動正向、負向或中性的價量。
- 

Tough (1982)	預期效益理論 Anticipated Benefits	<ol style="list-style-type: none"><li>1. 在成人參與動機研究中，以測量組成動機的複合變項為主，要求學習者依據重要性排列參與學習之理由。</li><li>2. 以學習者所意識到的學習預期效益來建立模式。</li><li>3. 學習過程分為五個階段：(1)進行一種學習活動；(2)獲得知識或技巧(3)應用知識(4)獲得物質獎賞(例如工作獎賞)(5)得到非物質獎賞(例如取得學位或學分)。</li><li>4. 每個學習階段中，預期效益可轉變</li></ol>
-----------------	--------------------------------	--

---

表 2-4-2 成人學習動機之理論彙整 (續)

		<p>三類的個人感覺：(1)高興(快樂、滿足、愉快)(2)自尊(自我評價高、有信心、維護自我形象)(3)來自他人的反應(獲得他人較高的評價、受人誇獎、喜歡與感激)</p> <p>(Cross,1982)。</p>
<p>Cross (1982)</p>	<p>連鎖反應模式 Chain-of-Response Model, COR</p>	<p>1. 認為連鎖反應開始於各體內部，其模式如下：(A)自我評鑑：形成參與的起點，自我評鑑著重於個人自信和成就動機，若個體缺乏自信心，為免能力受到考驗，自尊遭到威脅，往往不會自動參與學習活動。</p> <p>(B)則多半來自個體過去的經驗，以及「重要他人」的間接影響，而參照團體、同儕的態度也會影響個體對教育的態度。</p> <p>(C)透過參與將達成重要的目標預期待：高自重者則期望成功，低自重者往往懷疑他們可否成功。</p> <p>(D)生活轉換：生活中的突然改變，例如：離婚、失業、退休等，均可能引發教育慾望，是對於生命週期中，面對新階段的一種調適，是一種依發展任務而來的一種調適。</p> <p>(E)機會與障礙：個體動機強調時，</p>

表 2-4-2 成人學習動機之理論彙整 (續)

	<p>會促使個體主動尋求學習機會或克服障礙：若個體動機微弱時，且障礙太高時，個體無法取得即時訊息。</p> <p>(F) 訊息：因為訊息能使有動機的參與者與適當的學習機會連結，若缺乏正確的訊息，往往會導致機會的喪失。</p>
<p>Darkenwarld 社會心理互動模式 與 Psychosocial Merriam Interaction Model (1982)</p>	<p>1. 主張透過社會環境的勢力與社經地位的角度以分析成人的學習參與行為。</p> <p>2. 其模式可分為兩個時期：</p> <p>(1) 成人前期：此時期的成人參與受個人與家庭支持的影響，尤其是智力與社經地位對於成人社會預備教育具有決定性的影響，經由學校教育與個人社會化歷程所獲得的價值標準和抱負，而教育成就是最能預測參與成人教育的變項。</p> <p>(2) 成人期：有六項影響人參與的因素，每個因素的影響力分為高、中、低三個層次，這六個影響因素分別是： A. 「社經地位」：是成人期是影響個人參與與學習活動的源頭，是最重要的因素。 B. 學習壓力；社經地位對於學習壓力有相當大的影響力，高社經地位者，學習壓力大，因此更有參與社會文化活</p>

表 2-4-2 成人學習動機之理論彙整 (續)

	<p>動之學習機會，反之，社經地位低者，學習壓力小，是以較少參與成人學習活動。C.知覺成人教育的價值與運用，當個人面臨環境的需要或受到鼓勵進一步，會使個人認知到成人教育的價值與實用性，當學習壓力少時，較少認知成人教育的潛在用途與價值。D.參與準備度：個體參與學習的態度會受到個人的意向與參與準備度的影響。E.參與刺激：來自個人遭逢的特別是件與轉變，因而刺激個人參與與學習壓力的產生。F.參與障礙：決定參與行為的最後一項因素，包括資訊的、機構的、情境的與社會心理的障礙，當障礙發生時，即使參與刺激，也可能使成人無法參與學習活動。</p>
<p>Cookson ISSTAL Inter-disciplinary, Sequential-Specificity, Time-allocation, Life-span Model</p>	<ol style="list-style-type: none"> <li>1. 以科技整合、連續的特性、時間分配，生命期等變項間的交互關聯，來解釋成人的社會參與。</li> <li>2. 其模式的流程從外在環境開始，由氣候、地形、文化和社會結構所構成，接著是社會背景和角色，包括：年齡、教育程度和職業，中間由「個人特質」、「智力能力」、「態</li> </ol>

表 2-4-2 成人學習動機之理論彙整 (續)

		<p>度意向」以及「保持資訊」四個因素的交互作用所組成。接著是情境變項，係指個體生活處境的反映，是最可能影響參與決定的因素。最終是「參與」，需透過上述多元複雜的轉換過程後所做出的決定。</p>
Aslanian	生活轉換論	<ol style="list-style-type: none"> <li>1. 主張成人學習的目的在於應付生活上的改變，學習的發生時間與生命的轉型期有密切的時間關聯，學習可能發生在生命專型之前、當時或之後。</li> <li>2. 成人有不同的「生命領域」，各領域會經不同的轉換階段、不同的次數，而個體為了適應轉型期，便會產生學習需求，當時活領域轉型次數愈多，成花費在此生活領域的時間就愈多。</li> </ol>
Bricknell	Life Transitions Theory	
Thompson	參與模式 Participation Model	<ol style="list-style-type: none"> <li>1. 認為參與行為是一種整體的現象。</li> <li>2. 個體參與的過程分為以下兩階段：</li> <li>3. (1)尋求適當的時間：在此階段中，承諾是必要條件，且為參與行為之起點，個體將內在條件（包括：自我評鑑、對教育的態度、對目標達成的期待）做一統整而決定參與行為。接著是重新分配，分析重回學校的外在條件（包括生命轉換、機</li> </ol>

## 2-4-2 成人學習動機之理論彙整 (續)

會、障礙與訊息)的過程，當個人承諾參與，並能將重回學校與個人生活相配合，便是學習參與活動的最佳時機。

(2)維持平衡：關係到持續學習或中輟，參與學習後是否能維持平衡，受到個人、學校、非學校變相的影響，當參與者在負載和力量間無法取得平衡，將容易導致中途輟學。

---

Henry & Basile (1994)	決定模式 Decision Model	<ol style="list-style-type: none"><li>1. 結合參與動機因素與阻礙參與因素，因解釋成人參與正規教育之決定。</li><li>2. 此模式以「目標對象的特性」為始，例如：年齡、性別、種族、教育和職業等。</li><li>3. 參與之理由例如：改善工作環境、認識新朋友或是重要人生轉折等與學習機會的資訊來源有關。</li><li>4. 課程特性、阻礙、機構聲望等，是決定個體是否參與課程的重要考量因素。</li></ol>
黃富順 (1985)	成人參與繼續教育模式	<ol style="list-style-type: none"><li>1. 結合 Maslow 的需求層次論、Boshier 的一致模式、Rubenson 的期待價值模式、Cross 的連鎖反應模式及相關研究而成。</li><li>2. 其模式之順序為：(1)匱乏動機(2)</li></ol>

---

表 2-4-2 成人學習動機之理論彙整 (續)

		<p>個體受到驅使而產生動力狀態(3)決定採取何種反應以獲得滿足，再採取反應的過程當中，必經抉擇過程(4)抉擇過程會受到外在環境變項，以及(5)內在心理變項之影響，(6)個體自然會選擇參與某種教育活動作為達成目標的工具，並產生參與動機(7)個體在實際參與教育活動時，會遭遇阻礙(8)此阻礙包括情境、訊息以及機構的障礙(9)倘若參與的動機強烈，足以克服障礙，則各體會選擇參與教育活動(10)相反的，若所遭遇的阻礙太大而無法克服時，個體可能會退回，或(11)重新思考參與與否。</p>
<p>陳志樺 (2002)</p>	<p>決策模式</p>	<ol style="list-style-type: none"> <li>1. 個人特質及社會角色的不同，會影響「自我知覺」敏感度，以及感受「外在壓力」的強度。</li> <li>2. 透過第一階段的自我知覺與外在壓力之作用，刺激個體產生初步的學習動機，進而促發自我評鑑機制的運作及預期效益的評鑑過程，確認個體參與意念，然而參與意願的產生並不足以支持個體的實際參與，個體面臨正副勢力之作用，使參與意願受考驗，最後衡量</li> </ol>

表 2-4-2 成人學習動機之理論彙整 (續)

---

可得之機會與資訊、決策考量因素與價量等過程後，做出參與或放棄之決策。

3. 結合 Miller 的是立場分析論的正負勢力理論，以及 Robenson 的期待價量模式、Cookson 的 ISSTAL 的個人特質以及社會背景角色等概念。
- 

由以上各動機學說顯示，學習動機的內容層面會因研究對象不同而有所差異，加上研究者參酌有關社區大學學習動機相關論文。因本研究之調查對象為社區大學學員，且社區大學為正規體制外的學習場所，是以學員參與動機面向應與正規教育學生之學習動機會有所不同。

經過文獻分析之結果，研究者將學習動機分成以下六個構面：

1. 求知興趣。
2. 職業拓展。
3. 逃避及紓壓。
4. 增進人際關係。
5. 充實生活與心靈。
6. 滿足家庭需求。

## 第五節 態度與學習態度相關研究之探討

### 壹、態度之涵義

態度 (attitude)，是一種透過經驗組織而呈現的一種心理和神經的準備狀態 (Allport,1935)。態度的字義意涵則具有合適 (fitness) 以及使適應 (Adaptedness) 之意 (Pettv et al,1981)。

張春興 (1998) 認為態度中含有情感與認知兩種成分，故而在對人對事的表現上也有積極的態度 (他認為是對的，他喜歡，故而支持) 與消極的態度 (他認為是錯的、他不喜歡，故而不支持) 的分別。張春興對於態度的釋義如下 (1889)：

- 一、 係指個體對人、對事、對週遭世界所持有的一種具有一致性與持久性的傾向；此傾向可由個體外顯行為 (behavior) 去推測，但態度的內涵卻不單只限於外顯行為，尚包括情感 (affection) 與認知 (Cognition)。
- 二、 態度必有其對象，態度的對象可為具體的人、事、物，也可為抽象的觀念。
- 三、 態度具有類化的傾向，對某一單獨對象持正面態度者，對同類對象也傾向持正向態度。
- 四、 態度的形成與文化傳統、家庭環境、學校教育等因素有關。

洪蘭 (2001) 認為態度是社會化的產物，一個人對某些事物、情境和他人如何反應，頗受他人影響，所以如果知道一個人對某修事物有怎樣的態度，就能預測其反應如何。近代心理學家認為態度是一種穩度的新制狀態，代表對一些理念、物體或人的看法。

周文欽、賴保禎、歐滄和 (2003) 認為態度是個人對其生活環境中的問題、政策、團體的看法或意見，一個人對某些事務的好惡，是由於

制約學習所促成的，如俗語說：「一朝被蛇咬，十年怕井繩」，這就是制約學習的結果。

金武昌（2004）狹義的態度是指內蘊的心理歷程，廣義的態度除了包含心理歷程外，也包含外顯行為。其包含以下概念：

- 一、 態度是一種行為趨向。
- 二、 態度必須有對象，可能包含人、事、物。
- 三、 態度具有一致性與持久性。
- 四、 態度是有組織的，組成份包含認知、情感、行為。

由上述可知態度具有測量性、學習性與改變性，並具有一致性與持久性的特徵，屬於一種內在的心理傾向，其內涵可分成認知、情感與行為（邱佳椿，2003），並且是透過後天學習而得的，社會化的結果。學習態度或是則是有關學生學習方面所抱持的態度（金清文，2002）。心理學家認為學習態度容易受到外在環境的影響。

金武昌（2004）認為態度具有以下特質：

- 一、態度的產生有其對象，對象包括人、事、物。
- 二、態度是一種具有持久性、習慣性、一致性與屬於個體組織的內在心理反應。
- 三、態度是一種內在的結構，不能直接觀察，必須藉著個人外顯行為而推知。
- 四、態度是一種行為傾向，會導向偏好反應，可以經由心理測驗加以量化了解的。
- 五、態度是在社會情境中經驗累積逐步學習形成，是社會化的結果，在適當的條件下亦可能有所改變。

六、態度是一種信念的組織體系，包括認知、情感與意向。

心理學家認為態度有三個成分：情感、認知與行為，態度更是由學習中所獲得，個人對於週遭的人事物，憑其認知及好惡所表現出一種相當持久的行為傾向。學者認為其構成成分有下列三種(王文科,1991; 張春興,1998; Katz & Scotland,1959)：

- 一、 認知成分：與表達情境和態度對象之間的關係概念和命題有關，及個人對事務的看法和了解。
- 二、 情感成分：它與伴隨命題或概念的情緒有關，即個人對主題（人、事、物）的好惡程度。
- 三、 行為傾向成分：它與行為的預先安排或準備有關，及個人對主題或刺激發動某種反應的行為傾向。

態度的三種成分間關係環環相扣，Rosenberg & Hovland (1960) 提出「態度概念圖解」，可明確看出三者間的關係，如圖 2-3-1 所示：

## 貳、學習態度的內涵與相關研究

學習態度，顧名思義就是有關學習方面的認知、行為與情感。國外學者 Rzzi (1984) 認為態度是決定個體思想的動力，也是個體表現外在行為的先期指標，學生的學習態度會影響學生的學習行為。國內學者對學習態度所下的定義，如表 2-3-1 所示。而針對學習態度影響因素的相關研究，則表列於表 2-3-2。

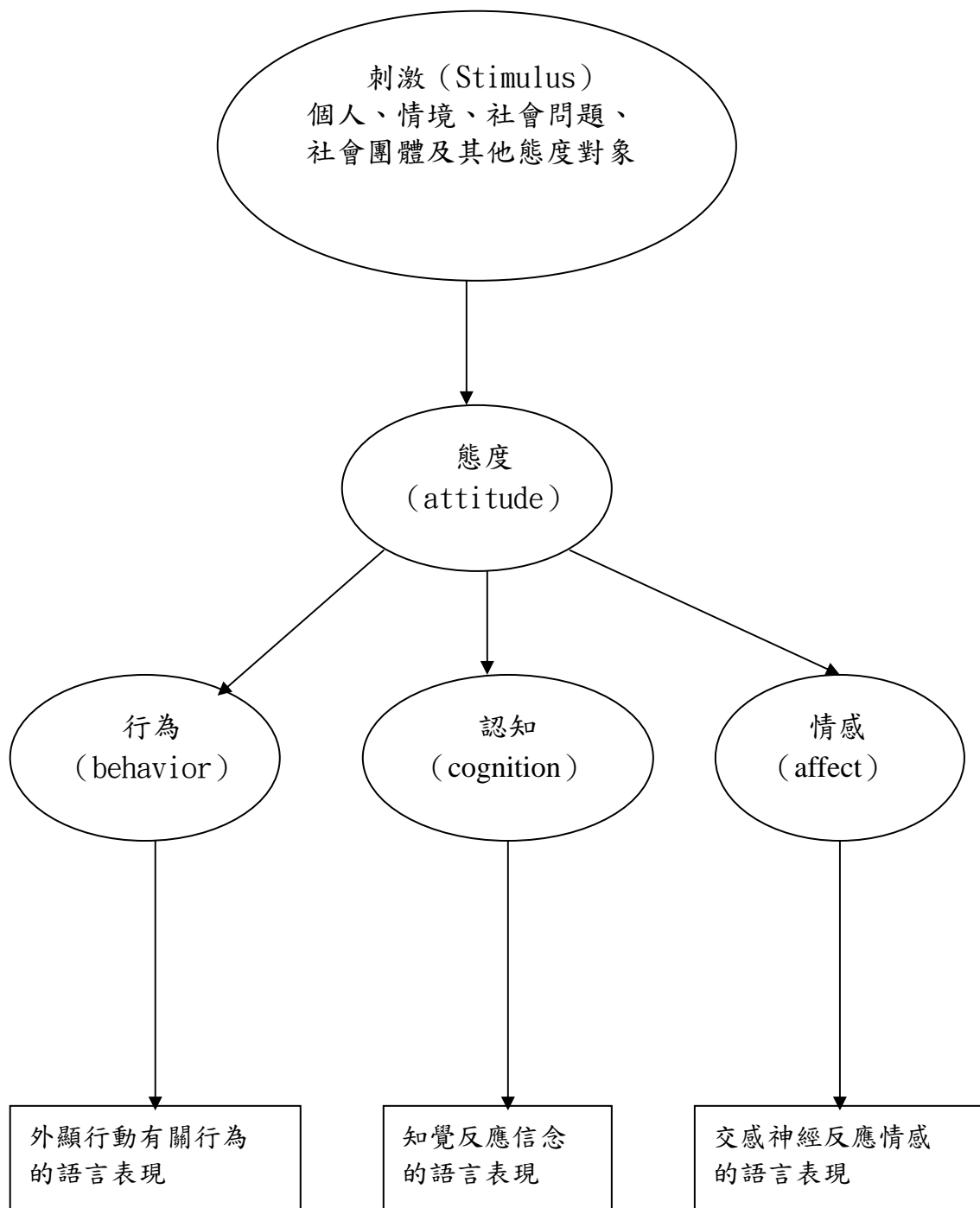


圖 2-3-1 態度概念圖解  
(資料來源：潘詩婷，2002)

表 2-5-1 研究者對學習態度所下定義彙整表

研究者	學習態度之定義
(發表年代)	
王福林 (1990)	學習態度是學習活動上的一種心理準備，基於後天的學習，使學習者具有一致性與持久性。
秦夢群 (1992)	學習態度可分為「對課業的學習態度」指的是學生的學習動機與興趣，另一個則是「對學習環境的態度」，指學生對於老師執教的態度、同學間的人際關係的看法。
鄭增財 (1995)	國中技藝班學生的學習態度包括有：對接受技藝教育的態度、對技藝課程的態度、對於教師的態度、對於技藝教育學習環境的態度、對繼續就讀延教班的態度。
王志永 (1997)	學習態度包括學習動機、學習方法、學習習慣、運用與創新。
官淑如 (1997)	學習態度包括對學校教學的態度、對學校環境的態度、學習動機、讀書習慣、讀書策略。
吳瓊汝 (1998)	學習態度就是對學校課業的態度、終身學習態度。
臧俊維 (2000)	學習態度就是學習方法、學習計畫與學習習慣、學習過程。
劉燕饒 (2001)	學習態度為學習認知、學習態度情感、學習態度意向、多元入學考試、學校課程態度。

---

---

研究者

學習態度之定義

(發表年代)

---

---

金清文 (2002) 學習態度可由態度的三成分來說明：情感的成分包含喜歡或不喜歡的情感，認知成分包含對於學習的信念，行為成分包含引導學習行為的方向。學習態度為學習方法、學習動機、學習習慣以及準備考試等內涵。

秦夢群 (2002) 學習態度係指學生在環境的影響下，對所學事物的內容持正向或負向的評價。

金武昌 (2004) 學習態度係指對於學習所抱持的一種持續且一致的看法或傾向。也是一種心理準備狀態，能只是學生學習方向，且是基於後天經驗學習得的，具有一致性或持久性。

王福林 (1990) 學習態度是可以改變的，其形成與改變，與個人所在的學習環境(包括教師、同學、教材、家庭社經地位背景、文化背景及學校環境)有密切關係。

賴葆禎 (1993) 其所編制的「學習態度測驗」量表，將影響學習態度的因素分為八大項目：  
1.學習方法。2.學習計畫。3.學習習慣。4.學習環境。5.學習慾望。6.學習過程。7.準備考試。8.考試技巧。

潘詩婷  
(2002) 學生對於學習英文的學習態度受到性別、學校以及家庭社經地位有相關存在。

---

---

研究者參酌文獻整理

至於學習態度的範圍十分廣泛，賴保禎（1976）認為學習態度應包含以下三種類別：

- 一、 學習方法與技巧：包括學習方法、學習計畫、準備考試及考試技巧。
- 二、 學習習慣：包括學習過程。
- 三、 學習動機：包括學習慾望。

張新仁（1982）認為學習態度是後天環境塑造的，是現象而非本質，因此具有可變性，學校教育可透過適當的輔導措施，培養學生積極的學習態度。

由表 2-5-1 中得知，學習態度為學生對於學習活動上的認知、行為與情感，至於學習態度的範疇，可以歸納為下列幾個向度：

- 一、對於人的態度：教師、學校行政人員、同儕。
- 二、對於課程設計的態度。
- 三、對於學習環境的態度。
- 四、個人的動機。
- 五、個人不同背景所抱持的不同態度。
- 六、學習方法與習慣。
- 七、對課業學習的態度。
- 八、學習興趣。
- 九、準備考試的態度。

成人學生的學習態度，討論社區大學學生學習態度的研究甚少，由文獻中只發現研究者張春鴻（2003）在其「高級進修學校成人學生學習態度之研究」中，探討八所高級進修學校成人學生有效樣本共 595 人，其研究結果發現：高級進修學校成人學生具有正向的學習態度。高級進

修學校成人學生學習態度影響因素，主要為個人變項與學校變項。其中在個人因素方面，高級進修學校成人學生的學習態度因性別、年齡，目前工作狀況、就讀科別的滿意狀況之不同而有差異。在家庭因素方面，高級進修學校成人學生的學習態度不因家長之教育程度、家長之職業不同而有差異。在學校因素方面，高級進修學校成人學生的學習態度因就讀年級別、就讀科別及就讀公、私立別之不同而有差異，而不因學校所在地之不同而有差異。

經由以上文獻的歸納得知，學習態度為學習者對於學習相關人、事物的看法，因本研究目的在探究社區大學學員學習態度之分析，且因社區大學場地多半以借用社區內之高中職為上課場地，在場地固定的情況之下，學員對場地的態度就不是那麼地重要。據此，研究者將學習態度的面向只考慮對人與事的態度，並歸納成以下三類：

- 1.自我之學習態度。
- 2.對課程的學習態度。
- 3.對教師的學習態度。

## 第三章 研究設計與實施

本研究主要在探討台北縣市社區大學學員學習動機與學習態度之趨向，依研究目的與文獻分析的結果，建立研究架構，並以調查研究法為主，問卷蒐集資料後進行統計分析，以獲得充分而有效的實徵數據，以考驗各項研究假設，俾以解答待答問題。本章共分六節，第一節為研究方法；第二節為研究架構；第三節為研究對象；第四節為研究工具；第五節為調查實施步驟；第六節為資料處理。茲針對上述各節分述如下：

### 第一節 研究方法

量化研究可獲得大量樣本之資料，並驗證有限因果間的關係。為瞭解台北縣市社區大學學員之學習動機與學習態度之取向，本研究透過量化研究方法蒐集資料，依研究之順序敘述研究方法如下：

#### 壹、文獻分析

本研究蒐集國內外有關社區大學、學習動機與學習態度相關理論之書籍、研究報告、博碩士論文、政府官方網站，以及國內社區大學相關網站資料，透過理論與現況的探討與評析，以作為本研究問卷之架構，近一步作為問卷調查之依據，以了解台北縣市社區大學學員之學習動機與學習態度之內涵。

#### 貳、問卷調查法

本研究採量化研究之調查研究法，所謂調查研究法，係指研究者抽取許多回答相同問題的回答者。他們同時測量許多變項，檢定多種假設，然後從有關過去行為、經驗與性格等問題中，推論時間之先後順序。

本研究透過問卷方式取得研究對象所回答之資料。問卷調查法為研究者從母群體成員中，搜集所需之資料，以決定母群體在一個或多個社會學變項或心理學上的現況，或諸變項之間的關係。

依據研究目的，本研究在於探究現狀 (status quo)，試圖測量存在的事物，但不質疑其所存在的理由，是以本研究屬於一種描述性調查 (descriptive survey)。

再者，本研究以台北縣市之社區大學學員為研究調查對象，是以調查研究之範圍上，本研究屬於樣本調查法 (sample survey)，即對整個母群體中的一部份進行調查。亦即本研究是以台北縣市 22 所社區大學為研究母群體，以隨機抽樣的方式行調查。

## 第二節 研究架構

依據本研究之目的、待答問題與文獻分析之結果，據以擬定本研究架構如圖 3-2-1 所示，敘述如下：

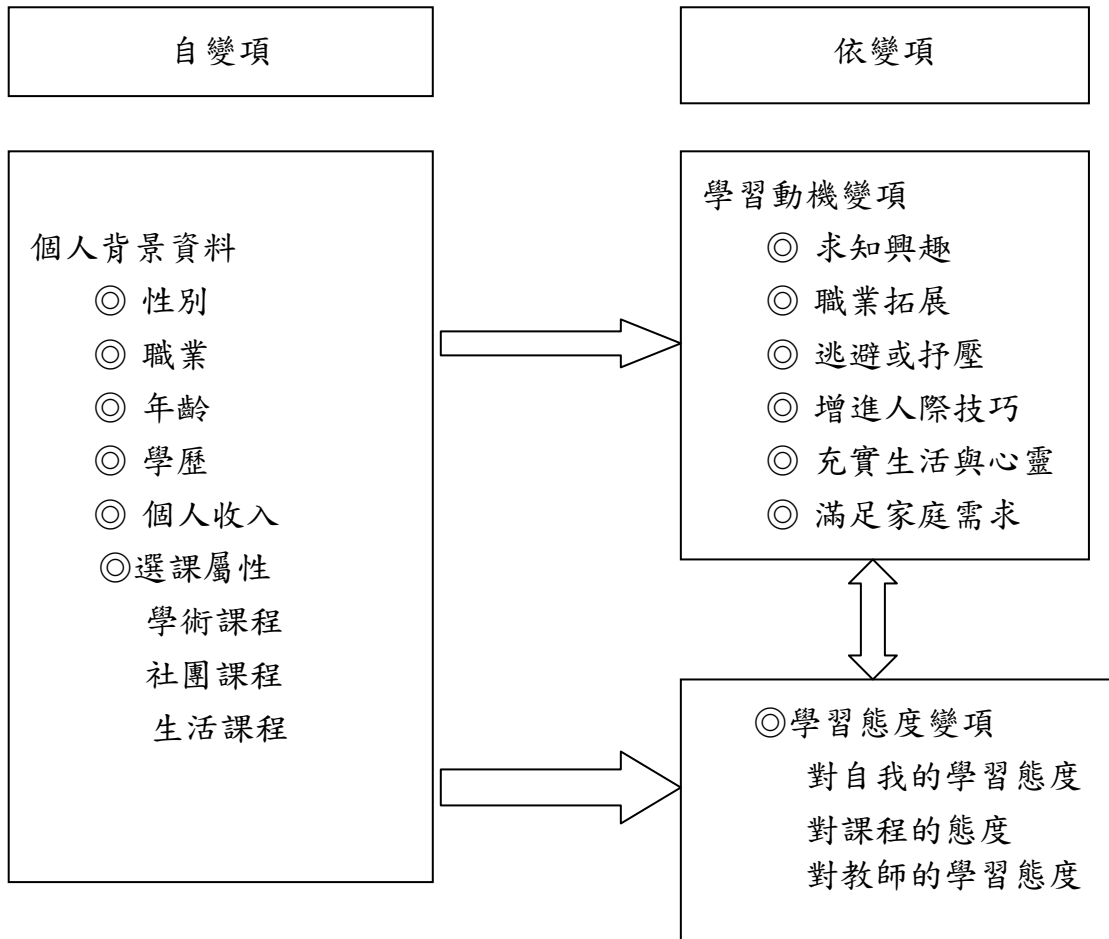


圖 3-1-1 研究架構圖

由圖 3-1-1 中顯示在整個研究架構中，係以性別、職業、年齡、學歷、個人收入及選修課程屬性等六項個人背景變項為自變項，並以學習動機（包括求知興趣、職業拓展、逃避或抒壓、增進人際技巧、充實生活與心靈、滿足家庭需求等六個變項）與學習態度（包括對自我的態度、對課程的學習態度、對教師的學習態度等面向）趨向等共七個構面為依變項，探討大台北地區社區大學學員之學習動機與學習態度趨向等差異性探討。

### 第三節 研究對象

本研究以「台北市社區大學聯網」以及「台北縣網路社區大學」兩個網站上所提供之台北縣市社區大學通訊名冊共 22 所（原網路上所列台北縣市社區大學共 23 所，蓋因網路社區大學因為實際之學員可供問卷調查，是以剔除該所社區大學，本研究實際之研究對象為 22 所社區大學）為本研究之母群體。調查方式採普查方式，以研究者自編之「台北縣市社區大學學員學習動機與學習態度問卷」作為調查之工具。

#### 一、預試對象

問卷初試為研究者以立意取樣方式，抽取林口社區大學 100 位學員進行預試測驗，研究者親送問卷至林口社區大學，請該校聯絡人將問卷放給不同選課屬性（即學術性課程、社團活動以及生活藝能三類）之學員。回收份數共 91 份，回收率 91%。

#### 二、正式施測對象

初試問卷回收後，經過整理與意見修改後，印製成正式問卷後，擬先致電給 22 所台北縣市社區大學辦公室主任，說明本研究之目的與未來進行方向，再取得社區大學校務主任之同意後，剔除一所不願意配合之社區大學以及一所停招之學校，本研究問卷發放對象總計為 20 所社區大學。因預試學校反應：100 份問卷的發放與回收，造成人員些許的行政負擔。為恐造成正式發放社大之工作人員行政負擔，研究者將每校寄發問卷數量調整至 60 份。

正式問卷採郵寄方式送達，除事前致電給各社大取得同意後，研究者附上一份說帖，信中說明請個社大聯絡人將 60 份問卷分別發放給三種不同選課屬性（學術性課程、社團課程以及生活藝能課程），以達分層隨

機抽樣之方法。研究者並附上回郵信封，煩請各校聯絡人代為轉發、回收並代為寄回。

本研究共發出 1200 份問卷，回收 910 份，回收率為 76%。正式問卷施測情況，如表 3-3-1 所示：

表 3-3-1 正式問卷施測情況一覽表

社區大學名稱	發出份數	回收份數	有效份數
文山社區大學	60	7	7
士林社區大學	60	50	50
萬華社區大學	60	50	50
南港社區大學	60	50	50
信義社區大學	60	53	53
大同社區大學	60	39	39
北投社區大學	60	12	12
內湖社區大學	60	50	50
松山社區大學	60	54	54
中正社區大學	60	60	60
大安社區大學	60	23	23
中山社區大學	60	55	55
板橋社區大學	60	60	60
蘆荻社區大學	60	31	31
新莊社區大學	60	51	51
中和社區大學	60	57	57
淡水社區大學	60	47	47
新店崇光社區大學	60	55	55
三重社區大學	60	47	47
林口社區大學	60	60	60

## 第四節 研究工具

本研究之研究工具為研究者自編之「台北縣市社區大學學員學習動機與學習態度之研究」問卷，問卷編制依據本研究之研究目的與文獻分析之結果，並參酌相關之研究問卷編製成初稿，並經過專家效度與預試等過程，修訂為正式問卷。茲將本研究所進行之專家內容效度、預試問卷以及正式問卷之內函說明如下：

### 壹、專家效度問卷

研究者依據文獻分析之結果，並參酌相關研究之問卷編制而成「台北縣市社區大學學員學習動機與學習態度之研究」專家效度問卷（詳見附錄）。並委請教育學者專家與研究者指導教授（名單請見附錄二），針對問卷之架構、內涵與文字語意等部份提供意見，以作為問卷修正之參考。

專家效度問卷回收經過整理後，就學者專家所建議，刪除不適當的題目，並修正語意不清之題目，共刪除 5 題。研究者並將題目重新編排、分類與配置，始成為預試問卷（見附錄三）。預試問卷題目結構第一部分為基本資料，第二部份為學習動機之調查，此部分有六個向度，分別「求知興趣」、「職業拓展」、「逃避或紓壓」、「增進人際技巧」、「充實心靈生活」以及「滿足家庭需求」。第三部份為學習態度之調查，共 21 題，主要分為調查學員關於三個向度的學習態度，分別是：「對課程的學習態度」、「對教材教法的態度」以及「對教師的態度」。

### 貳、預試問卷

問卷修正完成後，研究者採立意取樣方式，選定林口社區大學作本研究預試之對象。研究問卷針對林口社區大學九十六學年度第二學期有選修社大課程之學員共計 100 人進行預試，針對問卷題目之可理解性與

可讀性進行意見徵詢，回收後將凝聚共識，剔除題意不清以及不適當的題目後，修正後成為正式問卷。

預試問卷回收後，研究者進行選題與信度分析。本研究以內部一致性效標分析與相關分析法作為篩選題目的依據，後續則以 Cronbach  $\alpha$  係數分析考驗其信度。以下就問卷依內部一致性、相關分析以及  $\alpha$  信度分析說明如下：

### 一、內部一致性分析

內部一致性可求出各題項的決斷值 (critical ratio, 簡稱 CR)，當 CR 值大，且  $p < .05$  時，即表示該題具有鑑別力，能鑑別不同受試者的反應程度。

研究者將預試受試者再問卷中的得分總和依分數高低排列，並選取總分高的 25% 為高分組，總分最低的 25% 為低分組，再以 t 檢定逐題進行高、低分組之平均分數差異比較，以求出 C.R. 值。並將 t 值未達顯著水準 ( $p < .01$ ) 的題目予以刪除。

經過高低分組題項之 t 考驗後，本研究問卷中的題組，均達顯著差異，是以題數全數保留。各分向度之  $\alpha$  信度與 C.R. 值，請見表 3-4-1。

分向度	$\alpha$ 信度
求知興趣	.92
職業拓展	.98
逃避或紓壓	.98
增進人際技巧	.97
充實生活心靈	.91
滿足家庭需求	.93
學習態度	.98

表 3-4-1 本研究預試問卷信度分析

題號	決斷值(CR)	試題與總分的相關性 (r 值)	刪題與否	刪題後之 $\alpha$ 信度
1	72.54	.74	否	.99
2	75.14	.72	否	.99
3	70.57	.75	否	.99
4	66.40	.75	否	.99
5	46.08	.43	否	.99
6	50.67	.83	否	.99
7	45.05	.84	否	.99
8	37.60	.82	否	.99
9	38.73	.86	否	.99
10	38.29	.85	否	.99
11	36.26	.85	否	.99
12	46.82	.84	否	.99
13	41.67	.86	否	.99
14	43.578	.83	否	.99
15	46.74	.86	否	.99
16	41.48	.84	否	.99
17	52.27	.89	否	.99
18	54.86	.86	否	.99
19	44.43	.88	否	.99
20	48.58	.89	否	.99
21	52.97	.82	否	.99
22	60.14	.79	否	.99
23	37.70	.70	否	.99
24	62.60	.78	否	.99
25	51.78	.80	否	.99
26	47.27	.63	否	.99
27	36.55	.85	否	.99
28	34.79	.89	否	.99
29	40.47	.67	否	.99
30	37.02	.88	否	.99

表 3-4-1 本研究預試問卷信度分析 (續)

題號	決斷值(CR)	試題與總分的相關性 (r 值)	刪題與否	刪題後之 $\alpha$ 信度
31	37.09	.79	否	.99
32	38.64	.86	否	.99
33	71.03	.74	否	.99
34	75.27	.69	否	.99
35	63.92	.62	否	.99
36	66.14	.79	否	.99
37	55.62	.69	否	.99
38	66.61	.80	否	.99
39	63.30	.82	否	.99
40	62.09	.80	否	.99
41	53.49	.75	否	.99
42	65.44	.78	否	.99
43	47.70	.61	否	.99
44	62.54	.76	否	.99
45	63.92	.76	否	.99
46	63.81	.76	否	.99
47	64.92	.76	否	.99
48	59.66	.77	否	.99
49	55.08	.68	否	.99
50	59.35	.78	否	.99
51	63.66	.71	否	.99
52	61.66	.77	否	.99
53	77.13	.65	否	.99
54	73.04	.70	否	.99

Total  $\alpha$  值=0.99

## 二、相關分析

本研究以 Pearson 積差相關作為各題與量表總分之相關性考驗。當相關係數較低時，表示該題未能區分受試者反應的程度，也就是該題沒有鑑別力，應予刪題。本研究以各題之積差相關值  $r$  小於 .30 作為刪題之依據。

本研究量表經 Pearson 積差相關後，各題 r 值均大於.30，是以題數全數保留。各題項之 r 值，請見表 3-4-1 所示。

### 三、Cronbach $\alpha$ 係數分析

Cronbach  $\alpha$  係數主要作為內部一致性檢驗，並檢測受試者回答問題時是否具有一致性。Cronbach  $\alpha$  係數愈高，表示題目之間具有愈高的內部一致性。吳明隆（2003）認為，依份優良的教育測驗至少應具有.80 以上的信度值，該量表才具有使用的教育價值。

本研究經過 SPSS 10.0 版套裝軟體分析之後顯示，本研究量表整體之 Cronbach  $\alpha$  係數為.9234，可見量表之信度頗高。本量表整體之  $\alpha$  值，請見表 3-4-1 所示。

### 參、正式問卷

依據專家效度問卷與信度考驗後，再與指導教授討論後，研擬出正式問卷（見附錄四）。茲說明正式問卷架構如下：

#### 一、個人基本資料

此為本問卷之自變項項目，本研究希望從不同的基本資料樣本中，探討其間之差異，在問卷設計上，本研究選定下述六種基本資料：

- （一）性別：共有「男」、「女」有兩個選項。
- （二）職業：共有「商」、「工」、「公」、「教」、「軍」、「自由」、「服務業」、「家庭管理」、「無」以及「其他」等十個選項。
- （三）年齡：共有「20 歲(含)以下」、「21-30 歲」、「31-40 歲」、「41-50 歲」以及「51 歲以上」等五個選項。
- （四）學歷：共有「國中(含)以下」、「高中職」、「專科」、「大學」以及「研究所」等五個選項。

(五) 選修課程屬性：共有「學術性課程」、「社團活動課程」以及「生活藝能課程」等三個選項。

(六) 個人月收入：共有「無」、「未滿二萬元」、「二萬以上未滿三萬」、「三萬以上未滿四萬」、「四萬以上未滿五萬」、以及「五萬以上」等六個選項。

## 二、學員參與社區大學之動機調查

此部份之問卷問題，在於了解學員參與社區大學課程之「學習動機」，由於本研究之問卷題目屬封閉式問卷題型，是以研究者依據文獻分析所得知結果，將學習動機又分為六個分項目共 30 題。茲將學習動機各向度之題目內涵如表 3-4-2 及 3-4-3 所示：

表 3-4-2 學習動機各向度一覽表

向度	題數
求知興趣	1~5
職業拓展	6~11
逃避或紓壓	12~15
增進人際技巧	16~20
充實生活與心靈	21~26
滿足家庭需求	27~30

表 3-4-3 學習動機各向度之題目內涵

向度	題目內容
求知興趣	我來社區大學是為滿足求知慾
	我來社區大學是為了學習新知識
	我來社區大學是為了增廣見聞
	我來社區大學是為了滿足心靈需求
	我來社區大學是為了多學一種知識或技能
職業拓展	我來社區大學是為了能在專業上更精進
	我來社區大學是為了工作需要學習一技之長
	我來社區大學是為了將來容易找工作
	我來社區大學是為了轉換生涯跑道
	我來社區大學是為了提高工作地位
	我來社區大學是為了工作上能加薪
逃避或紓壓	我來社區大學是為了抒解工作壓力
	我來社區大學是為了克服生活上的挫折
	我來社區大學是為了排遣寂寞。
	我來社區大學是為了生活上有所寄託
增進人際技巧	我來社區大學是為了忘記不愉快的心情
	我來社區大學是為了擴展社交圈
	我來社區大學是為了能認識不同的人
	我來社區大學為了學習如何與家人相處
	我來社區大學是為了增進溝通技巧
充實生活與心靈	我來社區大學是為了能與親朋分享共同的興趣
	我來社區大學是使生活更有目的
	我來社區大學是為了有事總比沒事好
	我來社區大學是為了提昇自我能力

我來社區大學是為了滿足自己的成就感

我來社區大學是為了怡情養性

---

---

滿足家庭需求 我來社區大學是為了趕流行

我來社區大學是為了彌補教育程度上的不足

我來社區大學是為了使家庭生活更充實

我來社區大學是因為滿足家人的要求

---

---

我來社區大學是為家庭未來改變作準備

我來社區大學是為了趕上其他家人的知識程度

---

### 三、學習態度調查

此部份之題目在於探究填答者在選修設大課程後，所抱持的學習態度為何？藉以了解受試者的學習態度趨向。此部份之題目共有 21 題，又細分為「自我態度」(第一、四、五、八題)、「對課程的態度」(二、三、六、七、九、十、十一、十二、十三、十四、十五、十六、十七、十八、十九題)以及「對老師的態度」(二十、二十一題)三個向度。

茲說明學習態度各向度之題目內涵，如表 3-4-4 所示：

### 四、問卷填答與記分方式

本研究採問卷調查法進行訪查，問卷之形式採封閉式問題 (close ended questions)，以固定選項問題，應答者只要從這些題目中，作「非常不同意」、「不同意」、「同意」以及「非常不同意」等四種選項，選出一項合乎自己看法之選項。填答者受既定答案的限制，只能從中進行選擇。

為使語法有變化，提議敘述採正反兩項題目。且未避免填答者有「偏於中央選項」之區，本量表採 Likert 四點量表之形式，記分方式如下：「非常同意」給四分、「同意」給三分、「不同意」給兩分、「非常不同意」給一分，反向題部分的記分方式則相反，「非常同意」給一分、「同意」給二

分、「不同意」給三分、「非常不同意」給四分。

表 3-4-4 學習態度各向度之題目內涵

向度	題目內容
	我常會期待上這一門課
	我會運用老師所說的方式複習
	我會主動與同學一起討論與切磋
	我會尋找方法解決問題
	這一門課讓我學得很有興趣
	這一門課讓我學到的東西愈來愈多
	學習這一門課很有成就感
	這一門課很實用
	這一門課讓我知道社會中更多現象
	這一門課讓我增進自信心
	這一門課讓我增進職業技能
	這一門課讓我增進溝通與語言技巧
	這一門課讓我覺得無聊
	這一門課讓我覺得浪費時間
	這一門課讓我覺得毫無意義
	這一門課讓我覺得緊張
	這一門課讓我心不在焉
	這一門課讓我覺得與日後生活無關
	這一門課讓我覺得沒興趣
	這一門課讓我覺得老師很認真
	不喜歡這一門老師的教學方式

## 第五節 問卷調查實施步驟

茲說明本研究之問卷調查實施步驟如下：

### 一、發展問卷

根據文獻分析結果，研究者於 96 年 10 月~11 月發展「台北縣市社區大學學員學習動機與學習態度之研究」之專家效度問卷初稿。經指導教授指正與修改後，於 96 年 12 月將專家效度問卷定稿。

### 二、專家效度

研究者於 97 年 1 月進行專家效度問卷。本研究共邀請二位嫻熟教育與問卷編制之學者，對本問卷進行內容合適性與題意清晰性作一審查。研究者於 97 年 2 月初回收專家審查問卷，並進行修改與刪題，於 97 年 3 月中完成初試問卷。

### 三、預試問卷發放

預試問卷定稿後，研究者於 97 年 3 月底進行預試問卷之發放。並於 97 年 4 月中回收預試問卷。

### 四、信度分析，發展正式問卷

預試問卷回收後，進行信度分析，並擬將各題目之  $\alpha$  係數小於 0.3 之題目予以刪題，並據以發展正式問卷。

### 五、問卷發放、問卷催收及再催收

正試問卷發放自 97 年 4 月 20 至 97 年 5 月 15 日止。研究者以郵寄方式寄送問卷，並於送達各校一周後，致電對方是否收到？若無，則再補寄

問卷。並提醒各社大於 5 月 10 日前寄回。5 月 10 日後若仍無寄回，則再致電該社大，懇請催收與寄回。所有寄發問卷於 97 年 5 月 15 日完成回收。

## 第六節 資料處理

本研究依據研究目的、待答問題及文獻探討結果，發展出研究架構圖如 3-1-1 所示，透過調查研究法蒐集各種背景變項、學習態度變項等資料，將回收問卷經彙整建檔後，以統計工具 SPSS10.版進行資料分析，並將所得結果加以描述或推論。

根據問卷調查所得之資料，經整理後剔除無效問卷，加以編號，使用 SPSS for Windows 10.0 版統計套裝軟體進行資料的統計分析。各項考驗顯著水準訂為 0.05，以驗證各研究假設。以下就各研究問題所使用之統計方法說明如下：

壹、台北縣市社區大學學員學習動機之趨向為何？

統計方法：採描述統計，以次數分配、平均數、標準差及推論統計單一樣本 t 考驗來作分析。

貳、不同社區大學學員個人因素背景變項，對其學習動機是否有顯著差異？

統計方法一：採推論統計，以獨立樣本 t 考驗 (t-test) 來探討不同個人因素背景變項，對其學習態度的差異情形。

統計方法二：利用單因子變異數分析（one-way ANOVA）探討不同個人因素背景變項，對其學習態度是否有顯著差異，以驗證研究假

設。假如達到  $\alpha = 0.05$  的顯著水準，再進行 Scheffe 法之事後比較，以瞭解其差異情形。

參、台北縣市社區大學學員學習態度之趨向為何？

統計方法：採描述統計，以次數分配、平均數、標準差及推論統計單一樣本 t 考驗來作分析。

肆、不同社區大學學員個人因素背景變項，對其學習態度是否有顯著差異？

統計方法一：採推論統計，以獨立樣本 t 考驗來探討不同家庭因素背景變項，對其學習態度的差異情形。

統計方法二：利用單因子變異數分析探討不同家庭因素背景變項，對其學習態度是否有顯著差異，以驗證研究假設。假如達到  $\alpha = 0.05$  的顯著水準，再進行 Scheffe 法之事後比較，以瞭解其差異情形。

## 第四章 資料分析與討論

本章針對回收之調查問卷，經過統計分析，依據研究目的，逐一呈現分析之結果，並加以討論。本章共分五節：第一節為調查對象之基本資料分析；第二節為台北縣市社區大學學員之學習動機、學習態度之結果與討論；第三節為不同學員背景變項對於學習動機之差異情形；第四節為不同學員背景變項對於學習態度之差異情形；第五節學員學習動機與學習態度間之相關分析。茲分述於各節。

### 第一節 調查對象資本資料分析

本研究以臺北縣市社區大學學員為調查對象。共計調查台北縣市 20 所社區大學，回收 17 所，共發放 1200 份問卷，回收 910 份問卷，回收率為 76%。

問卷回收後經過整理，發現無不合宜之問卷，是以有效問卷仍為 910 份。之後針對 910 份有效問卷進行統計資料分析，以次數分配、百分比等描述性統計方式呈現受試學員基本資料，茲分述受試者性別、職業、年齡、學歷、選課屬性、個人收入等六個基本變項分佈情形如表 4-1-1 所述：

#### 壹、受試學員性別分佈情形

本研究有效樣本共有 910 份，由表 4-1-1 所示，男性 238 人，佔 26.1%，女性 672 人，佔 73.9%。足見受試學員在性別分佈上，女性遠多於男性，

#### 貳、學員職業分佈情形

如表 4-1-1 所示，在 910 位受試者中的職業分佈，其中無職業者佔的比例最多，共有 211 人，佔 23.1%，其次是服務業 168 人，佔 18.4%，再

者其他行業，151人，佔16.5%，其他依序是自由業122人，佔13.4%，  
工者76人，佔8.3%，軍人有75人，佔8.2%，從商者61人，佔6.7%，  
公務人員43人，佔4.7%，教職者比例最少，共有4人，佔0.4%。由以  
上資料顯示，受試者的職業以家庭主婦居多，其次為服務業。而有為數  
75人的受試者為軍人，也顯見其轉換職業跑道的動機。

### 參、學員年齡分佈情形

在受試者的年齡分布情形，由表4-1-1顯示，受試者年齡在51歲以  
上的年齡層佔得比例最多，共392人，比例達43%，其次為41-50歲的年  
齡區間，共有224人，佔24.6%，其次是31-40歲者177人，佔19.4%，  
再者是21-30歲155人。佔12.6%，人數最少為20歲以下3人，0.3%。  
由此資料顯示，社區大學參與之學員多為50歲以上之民眾，頗符合學習  
之理念。

### 肆、學員學歷分佈情形

由表4-1-1顯示，受試學員的學歷分布情形如下，以大學學歷之比例  
最多，共265人，佔40.1%，其次是高中學歷219人，佔24%，其次是專  
科以上學歷，共208人，佔22.8%，研究所學歷共67人，佔7.4%，人數  
最少為國中（含）以下學歷，共52人，佔5.7%。足見台北縣市社區大學  
對於高中、專科、大學以上學歷者較具吸引力。

### 伍、學員選課屬性分佈情形

社區大學課程共分有學術課程、社團活動課程以及生活藝能課程三  
類，就受試者選課屬性比例分布而言，選修社團活動課程者為數最多，共  
649人，佔71.2%，其次是學術課程共260人，佔28.5%，人數最少為  
生活藝能課程2人，佔0.2%。由上述資料顯示，受試者選修課程屬性仍

以社團活動類別為最多。

#### 陸、學員個人收入分佈情形

就個人收入人數比例而言，由表 4-1-1 得知，為數最多者為個人收入二萬~三萬元，共 298 人，佔 32.7%，其次是收入未滿二萬元者，共 213 人，佔 23.4%，再者是個人收入五萬元以上，共 139 人，佔 15.3%，續而是個人收入三萬未滿四萬者，共 106 人，佔 11.6%，個人收入滿四萬未滿五萬者有 88 人，佔 9.7%，無收入者比例最少，共 66 人，佔 7.2%。由以上資料顯示，受試者個人收入屬中上者居多。

表 4-1-1 本研究受試者基本背景變項人數統計與百分比一覽表

項目	基本資料	人數	百分比
性別	男	238	26.1%
	女	672	73.9%
職業	商	211	23.1%
	工	61	6.7%
	公	76	8.3%
	教	43	4.7%
	軍	4	0.4%
	自由業	75	8.2%
	服務業	122	13.4%
	家庭管理	168	18.4%
	其他	148	16.5%
	無	2	0.2%
年齡	20 歲（含）以下	3	0.3%
	21-30 歲	115	12.6%
	31-40 歲	177	19.4%
	41-50 歲	224	24.6%
	51 歲以上	392	43%
最高學歷	國中（含）以上	52	5.7%
	高中職	219	24%
	專科	208	22.8%
	大學	265	40.1%
	研究所	67	7.4%
選課屬性	學術性課程	260	28.5%
	社團活動課程	649	72.1%
	生活藝能課程	2	0.2%
個人收入	無	66	7.2
	未滿二萬元	213	23.4%
	二萬以上未滿三萬	298	32.7%
	三萬以上未滿四萬	106	11.6%
	四萬以上未滿五萬	88	9.7%
	五萬以上	139	15.3%
合計		910	

## 第二節 臺北縣市社區大學學員學習動機結果分析

以下分別就臺北縣市社區大學學員之不同背景變項之學習動機與學習態度之整體得分作一討論，如表 4-2-1、4-2-2 所示。

### 一、臺北縣市社區大學學員學習動機整體得分一覽表

由表 4-2-1 的數據顯示，臺北縣市社區大學學習動機之整體得分，平均數為 77.33，標準差為 2.51，顯示學員對於學習動機的每一向度取向認同度頗高，其中以「選課屬性」的認同度較低，可能是因為填答者課程屬性分布不平均，大多數之填答者多集中於社團活動課程，學術性社團及生活藝能課程之填答者比例差距大，樣本數似乎稍嫌不足，因是造成這一基本變項的學習動機認同度較低的原因。

表 4-2-1 不同背景變項之台北縣市社區大學學員學習動機整體得分一覽表

項目	基本資料	人數	平均數	標準差
性別	男	238	3.62	1.50
	女	672	3.59	1.23
職業	商	211	3.56	1.21
	工	61	3.44	1.27
	公	76	3.82	1.49
	教	43	3.58	1.43
	軍	4	3.25	0.50
	自由業	75	3.53	1.30
	服務業	122	3.66	1.26
	家庭管理	168	3.58	1.23
	其他	148	3.78	2.51
	無	2	3.5	3.53
年齡	20 歲（含）以下	3	3.67	0.57
	21-30 歲	115	3.50	0.84
	31-40 歲	177	3.43	0.88
	41-50 歲	224	3.56	1.17
	51 歲以上	392	3.72	1.55
最高學歷	國中（含）以上	52	3.98	2.13
	高中職	219	3.67	1.43
	專科	208	3.69	1.40
	大學	265	3.46	0.96
	研究所	67	3.51	1.00
選課屬性	學術性課程	260	3.50	1.28
	社團活動課程	649	3.64	1.23
	生活藝能課程	2	3.51	0.00
個人收入	無	66	3.26	2.36
	未滿二萬元	213	3.38	2.09
	二萬以上未滿三萬	298	3.25	1.29
	三萬以上未滿四萬	106	3.62	2.29
	四萬以上未滿五萬	88	3.62	2.17
	五萬以上	139	3.18	2.02
合計		910	77.33	2.51

## 二、學習動機各向度之調查結果

本研究問卷架構第二部份為學習動機之調查，該部分又分為以下六個向度，分別是「求知興趣」、「職業拓展」、「逃避或紓壓」、「增進人際技巧」、「充實生活與心靈」以及「滿足家庭需求」，茲就該部分之填答者所填之整體問卷平均數與標準差，以及各分向度各題目的平均數與標準差作一分析與討論如下述。

### (一) 台北縣市社區大學學員學習動機各向度得分分析

從表 4-2-2 示，受試學員之學習動機各向度而言，「求知興趣」的平均數最高 ( $M=3.87$ ,  $SD=1.97$ )，其次依序是「增進人際技巧」( $M=3.55$ ,  $SD=2.01$ )、「職業拓展」( $M=3.34$ ,  $SD=2.19$ )、「逃避或紓解壓力」( $M=3.21$ ,  $SD=2.23$ )、「滿足家庭需求」( $M=3.24$ ,  $SD=2.48$ )。由上表顯示台北縣市社區大學學員之學習動機的認同程度頗高，其中以的「求知興趣」認同程度最高，而的「滿足家庭需求」的認同程度最低，亦即台北縣市社區大學學員參加社區大學的動機多為提升自我為主軸。

表 4-2-2 學習動機各向度得分分析

題目	平均數	標準差
求知興趣	3.87	1.97
職業拓展	3.34	2.19
逃避或紓壓	3.21	2.23
增進人際技巧	3.55	2.01
充實生活與心靈	3.33	2.32
滿足家庭需求	3.24	2.48

(N=910)

## (二) 學習動機各分向度間的學習動機差異比較

以下試分別就學習動機六個分向度，探討各向度間學習動機差異之情況：

### 1. 求知面興趣向各題目得分分析

在此面向中共有五題，由表 4-2-3 整體平均數來看，台北縣市社區大學的學員參與社區大學的動機中，對於「求知興趣」的動機頗為強烈，平均分數落在 3.77~3.91 之間，顯示該項學習動機是其參與社大的關鍵因素。其中又以「多學一種興趣」(M=3.91 SD=2.56)、「學習新知」(M=3.87 SD=1.56) 以及「滿足求知慾」(M=3.87 SD=1.61) 的分數最高。這樣的結果頗符合「終身學習」的觀念，以及社區大學的精神。社區大學即為跳脫正規教育的學習場域，也是落實活到老學到老的觀念。

表 4-2-3 求知興趣各向度得分分析

題目	平均數	標準差
滿足求知慾	3.87	1.61
學習新知識	3.87	1.56
增廣見聞	3.86	1.65
滿足心靈需求	3.77	1.71
多學一種興趣	3.91	2.56

(N=910)

### 2. 職業拓展面向各題目得分分析

在此面向中共有六題，由表 4-2-4 整體平均數來看，台北縣市社區大學的學員參與社區大學的動機中，對於「職業拓展」的動機頗為強烈，平均分數落在 3.00~3.62 之間，右由基本資料顯示，受試者多為中年以上(40

歲) 族群，參與社大動機則多半有「轉換生涯跑道」、「開創事業第二春」之意圖，呼應該向度平均數最高之三題：「專業上精進」(M=3.62 SD=2.15)、「學習一技之長」(M=3.45 SD=2.31)以及「為找工作」(M=3.11 SD=2.49)，其學習動機頗能符合。Millet(1976)認為年輕人參與學習活動的動機，較傾向於保障經濟安排之考量；年長者參與學習活動的動機，則較傾向於自我實現之需求。

表 4-2-4 台北縣市社區大學學員職業拓展向度各題得分分析

題目	平均數	標準差
專業上精進	3.62	2.15
學習一技之長	3.45	2.31
為找工作	3.11	2.49
轉換生涯跑道	3.09	2.40
提高工作地位	3.09	2.43
為了加薪	3.00	2.49

(N=910)

### 3.逃避或紓壓面向各題目得分分析

在此面向中共有五題，由表 4-2-5 整體平均數來看，台北縣市社區大學的學員參與社區大學的動機中，對於「逃避或紓壓」的動機頗為強烈，平均分數落在 3.22~3.44 之間，顯示該項學習動機是其參與社大的關鍵因素。其中又以「紓解工作壓力」(M=3.44 SD=2.22)、「逃避不愉快心情」(M=3.39 SD=2.19) 以及「排遣寂寞」(M=3.27 SD=2.26) 的分數最高。

#### 4-2-5 逃避或紓壓面向各題目得分分析

題目	平均數	標準差
紓解工作壓力	3.44	2.22
克服生活挫折	3.22	2.33
排遣寂寞	3.27	2.26
逃避不愉快心情	3.39	2.19
轉換心情	3.25	2.37

(N=910)

#### 4.增進人際技巧面向各題目得分分析

在此面向中共有五題，由表 4-2-6 整體平均數來看，台北縣市社區大學的學員參與社區大學的動機中，對於「增進人際關係」的動機頗為強烈，平均分數落在 3.38~3.63 之間，顯示該項學習動機是其參與社大的關鍵因素。其中又以「拓展社交圈」(M=3.63 SD=2.09)、「認識不同人」(M=3.62 SD=1.99) 以及「與親友分享興趣」(M=3.55 SD=2.02) 的分數最高。

#### 4-2-6 增進人際技巧面向各題目得分分析

題目	平均數	標準差
拓展社交圈	3.63	2.09
認識不同人	3.62	1.99
增進家人關係	3.38	2.30
增進溝通技巧	3.50	2.18
與親友分享興趣	3.55	2.02

(N=910)

#### 5. 充實生活與心靈面向各題目得分分析

在此面向中共有五題，由表 4-2-7 整體平均數來看，台北縣市社區大學的學員參與社區大學的動機中，對於「充實生活」的動機頗為強烈，平均分數落在 2.87~3.68 之間，顯示該項學習動機是其參與社大的關鍵因素。其中又以「為滿足成就感」(M=3.68 SD=2.14)、「為怡情養性」(M=3.68 SD=2.35) 以及「為提升自我」(M=3.67 SD=1.77) 的分數最高。

#### 4-2-7 充實生活與心靈面向各題目得分分析

題目	平均數	標準差
讓自己有事做	3.32	2.66
為提升自我	3.67	1.77
為滿足成就感	3.68	2.14
為怡情養性	3.68	2.35
為趕流行	2.87	2.37
為補足教育程度之不足	3.08	2.67

(N=910)

#### 6. 滿足家庭需求面向各題目得分分析

在此面向中共有四題，由表 4-2-8 整體平均數來看，台北縣市社區大學的學員參與社區大學的動機中，對於「滿足家庭需求」的動機頗為強烈，平均分數落在 3.04~3.46 之間，顯示該項學習動機是其參與社大的關鍵因素。其中又以「滿足家人需求」(M=3.46 SD=2.58)、「趕上家中其他人」(M=3.24 SD=2.64) 以及「為未來作準備」(M=3.04 SD=2.48) 的分數最高。

#### 4-2-8 滿足家庭需求面向各題目得分分析

題目	平均數	標準差
滿足家人要求	3.46	2.58
為未來作準備	3.04	2.48
趕上家中其他人	3.24	2.64
為了家人支持	3.04	2.37

(N=910)

### 第三節 不同學員背景變項對於學習動機之差異分析

本節為探究台北縣市社區大學不同背景變項對學習動機之差異情形，首先以 t-test 考驗來探討我國社區大學學員的性別在學習動機上的差異，再以單因子變異數分析 (ANOVA) 來探討我國社區大學學員的職業、年齡、學歷、選修課程屬性以及個人收入在學習動機上的差異情形作一討論，若達顯著差異則再以雪費法 (Scheffe') 進行事後考驗。

#### 一、不同性別之台北縣市社區大學學員對於學習動機差異情形

本研究經過 t-test 分析結果發現，不同性別成員在整體學習動機方面，達顯著差異存在，由表 4-3-1 顯示台北縣市社區大學學員，因為性別的不同，其學習動機也有顯著差異。

因為此一向度已達顯著差異，是以進一步進行雪費事後考驗比較，由表 4-3-2 可得知，發現在「求知興趣」(F=57.85 p<.05)、「職業拓展」(F=57.898 p<.05)、「逃避或紓壓」(F=53.52 p<.05)、「增進人際技巧」(F=49.70 p<.05)、「充實生活與心靈」(F=41.43 p<.05)、「滿足家庭需求」(F=43.29 p<.05)。

表 4-3-1 不同性別的台北縣市社區大學學員對於學習動機之 t-test 考驗

向度	性別	人數	平均數	標準差	t 值	顯著差異
求知興趣	男	238	3.86	1.99	-2.49	*
	女	672	3.88	1.95		
職業拓展	男	238	3.40	2.10	-9.67	*
	女	672	3.28	2.28		
逃避或紓壓	男	238	3.26	2.23	-9.08	*
	女	672	3.15	2.26		
增進人際技巧	男	238	3.40	2.02	-6.20	*
	女	672	3.30	2.00		
充實生活與心靈	男	238	3.33	2.30	-7.80	*
	女	672	3.33	2.34		
滿足家庭需求	男	238	3.20	2.40	-7.80	*
	女	672	3.28	2.56		
整體性	男	238	3.40	2.11	-7.17	*
	女	672	3.37	1.98		

\*p<.05

表 4-3-2 不同性別學員學習動機各向度單因子變異數分析情形

向度	差異來源	平方和	自由度	均方	F 值	顯著性
求知興趣	組間	729.98	1	104.28	57.85	*
	組內	1625.97	908	1.80		
職業拓展	組間	681.96	1	97.42	57.90	*
	組內	1517.75	908	1.68		
逃避或紓壓	組間	725.68	1	103.66	53.52	*
	組內	1747.09	908	1.93		

增進人際技巧	組間	742.32	1	106.04	49.70	*
	組內	1924.67	908	2.13		
充實生活與心靈	組間	905.70	1	129.38	41.43	*
	組內	2817.16	908	3.12		
滿足家庭需求	組間	1288.39	1	184.05	43.29	*
	組內	3835.09	908	3.15		
整體性	組間	866.57	1	115.78	45.92	*
	組內	2455.36	908	2.83		

\* $p < .05$

## 二、不同職業之台北縣市社區大學學員對於學習動機差異情形

本研究經過 t-test 分析結果發現，不同職業之社區大學成員在整體學習動機方面，達顯著差異存在，由表 4-3-3 顯示台北縣市社區大學學員，因為職業的不同，其學習動機也有顯著差異 ( $F=38.24$   $p < .05$ )。

因為此一向度已達顯著差異，是以進一步進行雪費事後考驗比較，發現在「求知興趣」( $F=57.85$   $p < .05$ )、「職業拓展」( $F=48.36$   $p < .05$ )、「逃避或紓壓」( $F=40.00$   $p < .05$ )、「增進人際技巧」( $F=43.33$   $p < .05$ )、「充實生活與心靈」( $F=45.22$   $p < .05$ )、「滿足家庭需求」( $F=23.27$   $p < .05$ )。表 4-3-4 可得知不同職業之台北縣市社區大學學員對於學習動機之事後比較表。其中

1. 求知興趣方面：其他行業遠高於其他行業其次是無業以及服務業者的平均值偏高。
2. 職業拓展方面：平均數最高前三名依序為，其他行業、無業以及服務業。
3. 逃避或紓壓：平均數最高前三名依序為，其他行業、無業以及服務業。
4. 增進人際技巧：平均數最高前三名依序為，其他行業、無業以及軍人。

5.充實生活與心靈：平均數最高前三名依序為，其他行業、軍人以及教職。

6.滿足家庭需求：平均數最高前三名依序為，其他行業、軍人以及教職

表 4-3-3 不同職業的台北縣市社區大學學員對於學習動機之 ANOVA 考驗

向度	變異來源	平方和	自由度	均方	F 值	顯著性
求知興趣	組間	729.98	8	104.28	57.85	*
	組內	1625.98	901	3.83		
職業拓展	組間	1149.20	8	164.17	48.36	*
	組內	3062.18	901	3.395		
逃避或紓壓	組間	1059.02	8	151.29	40.00	*
	組內	3411.40	901	3.782		
增進人際技巧	組間	1001.38	8	143.05	43.33	*
	組內	2977.84	901	3.301		
充實生活與心靈	組間	823.51	8	117.65	45.22	*
	組內	2346.70	901	2.602		
滿足家庭需求	組間	924.009	8	132.001	23.27	*
	組內	5111.855	901	5.674		
整體性	組間	958.12	8	129.56	39.75	*
	組內	2.88/04	901	3.98		

\*p<.05

表 4-3-4 不同職業之台北縣市社區大學學員對於學習動機之 t-test 考驗

向度	組別	人數	平均數	標準差
求知興趣	1 無	3	5.67	3.06
	2 商	115	3.50	.64
	3 工	177	3.63	.84
	4 公	224	3.53	.89
	5 教	331	3.76	1.64
	6 軍	2	3.00	.00
	7 自由業	0	0	.
	8 服務業	1	3.00	2.60
	9 其他	57	3.28	1.61
職業拓展	1 無	3	5.33	3.21
	2 商	115	3.05	1.04
	3 工	177	2.94	1.03
	4 公	224	3.14	1.58
	5 教	331	3.78	2.367
	6 軍	2	2.00	.00
	7 自由業	0	0	0
	8 服務業	1	2.00	0
	9 其他	57	7.72	2.40
逃避或紓壓	1 無	3	4.67	3.79
	2 商	115	2.92	1.13
	3 工	177	2.83	1.23
	4 公	224	3.01	1.67
	5 教	331	3.55	2.40
	6 軍	2	2.50	.71

	7 自由業	0	3.00	0
	8 服務業	1	0	0
	9 其他	57	7.4386	2.80
增進人際技巧	1 無	3	5.00	3.46
	2 商	115	3.200	1.01
	3 工	177	2.99	1.05
	4 公	224	3.26	1.56
	5 教	331	3.69	2.04
	6 軍	2	5.500	4.95
	7 自由業	0	0	0
	8 服務業	1	3.0000	0
	9 其他	57	3.6242	2.68
充實生活與心靈	1 無	3	3.33	.56
	2 商	115	3.38	.86
	3 工	177	3.24	1.06
	4 公	224	3.44	1.36
	5 教	331	3.57	1.69
	6 軍	2	3.50	4.95
	7 自由業	0	0	0
	8 服務業	1	3.00	0
	9 其他	57	3.00	1.77
滿足家庭需求	1 無	3	3.00	1.00
	2 商	115	2.63	1.21
	3 工	177	3.01	3.58
	4 公	224	3.05	1.60
	5 教	331	3.64	2.18

	6 軍	2	5.50	4.95
	7 自由業	0	0	0
	8 服務業	1	3.00	0
	9 其他	57	7.13	3.06
整體性	1 無	3	3.87	1.61
	2 商	115	5.33	3.21
	3 工	177	4.67	3.79
	4 公	224	5.00	3.46
	5 教	331	3.33	0.58
	6 軍	2	3.00	3.79
	7 自由業	0	0	0
	8 服務業	1	7.32	3.04
	9 其他	57	3.04	2.37

\*p<.05

### 三、不同年齡之台北縣市社區大學學員對於學習動機差異情形

由表 4-3-5 顯示各年齡層的學員對於學習動機的差異說明如下：

- 1.求知興趣方面：51 歲以上的學員以及 20 歲以下的學員，學習動機高於其他年齡組別。
- 2.職業拓展方面：20 歲以下的學員在此一向度的學習態度最高。其次為 21-31 歲組以及 31-40 歲組。
- 3.逃避與紓壓方面：學習動機最高的兩個年齡組為 21-30 歲以及 31-40 歲組。
- 4.增進人際技巧：在 51 歲以上的年齡層平均數最高。探究其因素可能因為退休的族群想要開拓新的人際關係所致。
- 5.充實生活與心靈：此向度平均數最高之組別為 20 歲以下的學員。

6.滿足家人需求：此一向度平均數最高之組別為 51 歲以上之族群，其次為 20 下的族群。

本研究經過 t-test 分析結果發現，不同年齡之社區大學成員在整體學習動機方面，達顯著差異存在，由表 4-3-6 顯示台北縣市社區大學學員，因為年齡的不同，其學習動機也有顯著差異 (F=87.58 p<.05)。

因此一向度已達顯著差異，是以進一步進行雪費事後考驗比較，發現在「求知興趣」(F= 77250 p<.05)、「職業拓展」(F=75.183 p<.05)、「逃避或紓壓」(F= 74.027 p<.05)、「增進人際技巧」(F= 81.258 p<.05)、「充實生活與心靈」(F=79.104 p<.05)、「滿足家庭需求」(F= 83.753 p<.05)。表 4-3-4 可得知不同年齡之台北縣市社區大學學員對於學習動機之事後比較表。

表 4-3-5 不同年齡的台北縣市社區大學學員對於學習動機之 t-test 考驗

向度	年齡	人數	平均數	標準差	t 值
求知興趣	20 歲 (含) 以下	3	3.52	0.57	-3.28
	21-31 歲	115	3.41	0.66	
	31-40 歲	177	3.43	0.70	
	41-50 歲	224	3.48	0.59	
	51 歲以上	392	3.54	0.68	
職業拓展	20 歲 (含) 以下	3	3.15	0.57	-9.54
	21-31 歲	115	2.68	0.80	
	31-40 歲	177	2.48	0.79	
	41-50 歲	224	2.43	0.75	
	51 歲以上	392	2.46	0.92	
逃避或紓壓	20 歲 (含) 以下	3	3.60	0.57	-9.18
	21-31 歲	115	3.86	0.80	
	31-40 歲	177	3.81	0.79	
	41-50 歲	224	3.77	0.75	
	51 歲以上	392	3.78	0.92	

增進人際技巧	20歲(含)以下	3	3.25	0.53	-6.30
	21-31歲	115	3.08	0.64	
	31-40歲	177	3.15	0.66	
	41-50歲	224	3.21	0.65	
	51歲以上	392	3.49	0.69	
充實生活與心靈	20歲(含)以下	3	3.12	0.56	-7.90
	21-31歲	115	2.78	0.64	
	31-40歲	177	2.56	0.66	
	41-50歲	224	2.57	0.65	
	51歲以上	392	2.72	0.69	
滿足家庭需求	20歲(含)以下	3	3.49	0.60	-7.90
	21-31歲	115	3.43	0.71	
	31-40歲	177	3.48	0.71	
	41-50歲	224	3.46	0.65	
	51歲以上	392	3.53	0.68	
整體性	20歲(含)以下	3	3.63	0.41	-7.17
	21-31歲	115	3.34	0.56	
	31-40歲	177	3.60	0.56	
	41-50歲	224	3.51	0.48	
	51歲以上	392	3.60	0.61	

(N=910)

表 4-3-6 不同年齡的台北縣市社區大學學員對於學習動機之事後比較考驗

向度	變異來源	平方和	自由度	均方	F 值	顯著差異
求知興趣	組間	1074.90	4	358.30	77.25	*
	組內	4202.17	905	4.64		
職業拓展	組間	1076.74	4	358.91	75.18	*
	組內	4325.13	905	4.77		
逃避或紓壓	組間	1114.65	4	371.55	74.03	*
	組內	4547.35	905	5.02		
增進人際技巧	組間	947.811	4	315.937	81.258	*
	組內	3522.602	905	3.888		
充實生活與心靈	組間	1026.441	4	342.147	79.104	*
	組內	3918.720	905	4.325		
滿足家庭需求	組間	1010.145	4	336.715	83.753	*
	組內	3642.431	905	4.020		
整體性	組間	1010.145	4	325.493	87.575	*
	組內	3642.431	905	3.717		

\* $p < .05$

#### 四、不同學歷之台北縣市社區大學學員對於學習動機差異情形

由表 4-3-7 顯示各學歷組別的學員對於學習動機的差異說明如下：

1. 求知興趣方面：國中以及高中職這兩組的學員，對於求知興趣的學習動機高於其他學歷組別。
2. 職業拓展方面：高中職組的學員對於職業拓展的學習動機最高。其次為專科學歷組。

3.逃避與紓壓方面：學習動機最高的兩個學歷組為國中組以及高中職組。

4.增進人際技巧：在此向度最高的兩個學歷組為國中組以及高中職。

5.充實生活與心靈：此向度平均數最高之組別為高中職組、大學以及研究所。

6.滿足家庭需求：此一向度平均數最高之組別為高中職組之族群，其次為研究所族群之學員。

本研究經過 t-test 分析結果發現，不同學歷之社區大學成員在整體學習動機方面，達顯著差異存在，由表 4-3-7 顯示台北縣市社區大學學員，因為學歷的不同，其學習動機也有顯著差異 ( $F=73.10$   $p<.05$ )。

因此一向度已達顯著差異，是以進一步進行雪費事後考驗比較，發現在「求知興趣」( $F= 158.40$   $p<.05$ )、「職業拓展」( $F=176.14$   $p<.05$ )、「逃避或紓壓」( $F= 145.78$   $p<.05$ )、「增進人際技巧」( $F= 137.31$   $p<.05$ )、「充實生活與心靈」( $F=47.54$   $p<.05$ )、「滿足家庭需求」( $F= 81.10$   $p<.05$ )。表 4-3-8 可得知不同學歷之台北縣市社區大學學員對於學習動機之事後比較表。

表 4-3-7 不同學歷屬性的台北縣市社區大學學員對於學習動機 t-test 考驗

向度	學歷	人數	平均數	標準差	t 值
求知興趣	國中(含)以下	52	3.75	2.08	-4.63
	高中職	219	3.73	1.14	
	專科	208	3.61	1.17	
	大學	265	3.47	.79	
	研究所	67	3.63	2.67	

職業拓展	國中(含)以下	52	3.81	2.05	-4045
	高中職	219	3.96	2.46	
	專科	208	3.74	1.27	
	大學	265	3.58	.96	
	研究所	67	3.69	1.11	
逃避或紓壓	國中(含)以下	52	3.88	2.20	-4.47
	高中職	219	3.76	1.60	
	專科	208	3.55	1.36	
	大學	265	3.41	1.16	
	研究所	67	3.43	1.38	
增進人際技巧	國中(含)以下	52	3.75	2.09	-4.56
	高中職	219	3.77	1.73	
	專科	208	3.62	2.52	
	大學	265	3.35	1.25	
	研究所	67	3.19	2.76	
充實生活與心靈	國中(含)以下	52	3.09	2.41	-4.35
	高中職	219	3.88	1.74	
	專科	208	3.50	1.27	
	大學	265	3.55	1.19	
	研究所	67	3.56	1.20	
滿足家庭需求	國中(含)以下	52	3.09	2.43	-4.57
	高中職	219	3.84	1.61	
	專科	208	3.50	1.53	
	大學	265	3.55	1.28	
	研究所	67	3.56	1.43	

整體性	國中(含)以下	52	4.05	2.59	-4.63
	高中職	219	3.73	1.72	
	專科	208	3.57	1.48	
	大學	265	3.41	1.21	
	研究所	67	3.46	1.37	

(N=910)

表 4-3-8 不同學歷的台北縣市社區大學學員對於學習動機之事後比較考驗

向度	變異來源	平方和	自由度	均方	F 值
求知興趣	組間	810.55	4	270.18	158.40
	組內	1545.41	905	1.71	
職業拓展	組間	810.36	4	270.12	176.14
	組內	1389.36	905	1.53	
逃避或紓壓	組間	805.01	4	268.34	145.78
	組內	1667.10	905	1.84	
增進人際技巧	組間	833.60	4	277.87	137.31
	組內	1833.40	905	2.02	
充實生活與心靈	組間	812.33	4	270.78	47.54
	組內	5160.16	905	5.70	
滿足家庭需求	組間	891.50	4	297.17	81.10
	組內	3319.88	905	3.66	
整體性	組間	946.915	4	315.64	73.10
	組內	3912.55	905	4.32	

\*p<.05

## 五、不同選課屬性之台北縣市社區大學學員對於學習動機差異情形

由表 4-3-9 顯示各選課屬性的學員對於學習動機的差異說明如下：

1. 求知興趣方面：生活藝能組別學員，對於求知興趣的學習動機高於其他選課組別。
2. 職業拓展方面：學術課程組以及生活藝能的學員對於職業拓展的學習動機最高。
3. 逃避與紓壓方面：社團活動課程組的學員，其學習動機高於其他組別。
4. 增進人際技巧：在此向度最高的組別為社團活動課程這一組。
5. 充實生活與心靈：此向度平均數最高之組別為學術課程之組別。
6. 滿足家庭需求：此一向度平均數最高之組別為學術課程之組別。

本研究經過 t-test 分析結果發現，不同選課屬性之社區大學成員在整體學習動機方面，達顯著差異存在，由表 4-3-9 顯示台北縣市社區大學學員，因為選課屬性的不同，其學習動機也有顯著差異 ( $F=110.47$   $p<.05$ )。

因此一向度已達顯著差異，是以進一步進行雪費事後考驗比較，發現在「求知興趣」( $F=70.98$   $p<.05$ )、「職業拓展」( $F=86.06$   $p<.05$ )、「逃避或紓壓」( $F=97.80$   $p<.05$ )、「增進人際技巧」( $F=76.38$   $p<.05$ )、「充實生活與心靈」( $F=82.97$   $p<.05$ )、「滿足家庭需求」( $F=99.11$   $p<.05$ ) 達顯著差異。進一步進行事後比較，表 4-3-10 可得知不同學歷之台北縣市社區大學學員對於學習動機之事後比較表。

表 4-3-9 不同選課屬性的台北縣市社區大學學員對於學習動機 t-test 考驗

向度	組別	人數	平均數	標準差	t 值
求知興趣	學術課程	260	2.92	2.36	-3.82
	社團活動課程	649	2.85	2.10	
	生活藝能課程	2	3.00	1.23	
職業拓展	學術課程	260	3.00	2.38	-4.14
	社團活動課程	649	2.84	2.14	
	生活藝能課程	2	3.00	1.23	
逃避或紓壓	學術課程	260	2.32	2.48	-1.18
	社團活動課程	649	2.74	2.18	
	生活藝能課程	2	2.00	1.23	
增進人際技巧	學術課程	260	3.29	2.29	-4.35
	社團活動課程	649	3.53	1.87	
	生活藝能課程	2	2.00	1.23	
充實生活與心靈	學術課程	260	3.05	2.39	-4.04
	社團活動課程	649	3.00	1.98	
	生活藝能課程	2	2.00	1.23	
滿足家庭需求	學術課程	260	3.12	2.23	-2.87
	社團活動課程	649	3.04	1.94	
	生活藝能課程	2	2.00	1.23	
整體性	學術課程	260	3.20	2.19	-5.43
	社團活動課程	649	3.18	1.85	
	生活藝能課程	2	3.00	1.06	

(N=910)

表 4-3-10 不同選課屬性的台北縣市社區大學學員學習動機事後比較考驗

向度	變異來源	平方和	自由 度	均方	F 值	顯著 差異
求知興趣	組間	1074.03	2	358.01	70.98	*
	組內	4569.84	907	5.04		
職業拓展	組間	882.44	2	294.15	86.06	*
	組內	3096.78	907	3.42		
逃避或紓壓	組間	882.70	2	294.14	97.80	*
	組內	2726.50	907	3.4		
增進人際技巧	組間	968.32	2	294.32	76.38	*
	組內	3828.83	907	3.01		
充實生活與心靈	組間	927.04	2	322.78	82.97	*
	組內	3374.45	907	4.226		
滿足家庭需求	組間	919.91	2	309.01	99.11	*
	組內	2802.95	907	3.73		
整體性	組間	849.09	2	306.64	110.47	*
	組內	2321.13	907	3.09		

\* $p < .05$

#### 六、不同個人收入之台北縣市社區大學學員對於學習動機差異情形

本研究經過 t-test 分析結果發現，不同個人收入之社區大學成員在整體學習動機方面，未達顯著差異存在，由表 4-3-11 顯示台北縣市社區大學學員，不因個人收入的不同，其學習動機有差異 ( $t=.08$   $p < .05$ )。

由上表得知，不論學生收入為何，只要參與社區大學的課程，對於學習動機中的每一項認同度均高。

表 4-3-11 不同個人收入的台北縣市社區大學學員對於學習動機 t-test 考驗

向度	個人收入	人數	平均數	標準差	t 值
求知興趣	無	66	3.63	2.09	-.37
	未滿二萬元	213	3.62	1.99	
	二萬元~未滿三萬	298	3.38	2.29	
	三萬元~未滿四萬	106	3.50	2.17	
	四萬元~未滿五萬	88	3.55	2.02	
	五萬以上	139	3.72	1.86	
職業拓展	無	66	3.32	2.65	-.94
	未滿二萬元	213	3.66	1.76	
	二萬元~未滿三萬	298	3.67	2.14	
	三萬元~未滿四萬	106	2.87	2.34	
	四萬元~未滿五萬	88	3.08	2.36	
	五萬以上	139	3.46	2.67	
逃避或紓壓	無	66	3.03	2.57	1.58
	未滿二萬元	213	3.23	2.47	
	二萬元~未滿三萬	298	3.04	2.63	
	三萬元~未滿四萬	106	3.79	2.37	
	四萬元~未滿五萬	88	3.79	1.61	
	五萬以上	139	3.92	1.51	
增進人際技巧	無	66	3.75	1.61	-1.70
	未滿二萬元	213	3.83	1.55	
	二萬元~未滿三萬	298	3.76	1.65	
	三萬元~未滿四萬	106	3.72	1.71	
	四萬元~未滿五萬	88	3.76	2.56	

	五萬以上	139	3.68	2.15	
充實生活與心靈	無	66	3.18	2.31	.02
	未滿二萬元	213	3.87	2.49	
	二萬元~未滿三萬	298	3.85	2.40	
	三萬元~未滿四萬	106	3.77	2.43	
	四萬元~未滿五萬	88	3.91	2.49	
	五萬以上	139	3.61	2.40	
滿足家庭需求	無	66	3.45	2.43	-.19
	未滿二萬元	213	3.10	2.49	
	二萬元~未滿三萬	298	3.09	2.21	
	三萬元~未滿四萬	106	3.00	2.33	
	四萬元~未滿五萬	88	3.44	2.26	
	五萬以上	139	3.22	2.18	
整體性	無	66	3.26	2.36	.08
	未滿二萬元	213	3.38	2.09	
	二萬元~未滿三萬	298	3.25	1.99	
	三萬元~未滿四萬	106	3.62	2.29	
	四萬元~未滿五萬	88	3.62	2.17	
	五萬以上	139	3.38	2.02	

(N=910)

#### 第四節 不同學員背景變項對於學習態度之差異分析

本節依據問卷調查結果所蒐集之 910 位台北縣市社區大學學員之資料，進行調查結果之分析討論，茲依據研究目的與待答問題進行統計分析與討論，分述於下列各段落中。

## 一、台北縣市社區大學學員學習態度之整體分析

本研究學習態度量表共有 22 題，又細分為「自我學習態度」(第一、四、五、八題)、「對課程的學習態度」(二、三、六、七、九、十、十一、十二、十三、十四、十五、十六、十七、十八、十九、二十題)以及「對老師的學習態度」(二十一、二十二題)三個向度。經過統計分析結果，由表 4-4-1 可得知，學員之整體學習態度平均分數介於 3.18~3.92 之間，顯示學員整體的學習態度呈現良好之狀態。

近一步就學習態度三個向度分析發現，學員自我學習態度上抱持高度良好的狀態，平均數介於 3.73~3.80 之間，且態度是正向、期待並能主動與人切磋，顯示社區大學的課程是被大眾廣為接受且樂於學習的。再者，學員對於課程的接受度很高，平均數介於 3.18~3.91 之間，顯示學員對於課程的接受度頗高。

表 4-4-1 台北縣市社區大學學員學習態度各題目得分分析

面向/ 題	目	平均數	標準差
自我學習態度			
	我常會期待上這一門課	3.80	1.612
	我會運用老師所說的方式複習	3.75	1.712
	我會主動與同學一起討論與切磋	3.73	2.02
對課程的學習態度			
	我會尋找方法解決問題	3.73	1.81
	這一門課讓我學得很有興趣	3.79	1.52
	這一門課讓我學到的東西愈來愈多	3.93	1.85
	學習這一門課很有成就感	3.76	1.79
	這一門課很實用	3.84	1.74

這一門課讓我知道社會中更多現象	3.76	2.12
這一門課讓我增進自信心	3.69	1.70
這一門課讓我增進職業技能	3.18	2.01
這一門課讓我增進溝通與語言技巧	3.77	1.94
這一門課讓我覺得無聊	3.68	1.92
這一門課讓我覺得浪費時間	3.73	1.93
這一門課讓我覺得毫無意義	3.91	1.98
這一門課讓我覺得緊張	3.69	2.21
這一門課讓我心不在焉	3.57	1.99
這一門課讓我覺得與日後生活無關	3.41	1.77
這一門課讓我覺得沒興趣	3.90	1.61
<hr/>		
對教師的學習態度		
這一門課讓我覺得老師很認真	3.65	1.97
不喜歡這一門老師的教學方式	3.93	1.54
<hr/>		

## 二、不同背景變項之台北縣市社區大學學員學習態度之差異比較

本研究之目的在探究台北縣市社區大學學員之學習態度的情形，以下就研究工具第一部分基本資料的六個分向度，依照性別、職業、年齡、最高學歷、選課屬性以及個人收入，分述於下：

### (一) 不同性別之台北縣市社區大學學員對於學習態度差異情形

本研究經過 t-test 分析結果發現，不同性別成員在整體學習態度方面，達顯著差異存在，由表 4-4-2 顯示台北縣市社區大學學員，因為性別的不同，其學習態度也有顯著差異。女性學習態度 ( $M=3.76$   $SD=1.69$ ) 高於男性 ( $M=3.45$   $SD=1.86$ )。本研究受試者在性別分佈上也趨向女性學員人數遠高於男性，由社區大學學員以女性居多的情況下可見，男女學員的學習態度是有所差異，而女性的學習態度要比男性來得強。

由於此一向度已達顯著差異，是以進一步進行雪費事後考驗比較，由表 4-4-3 可得知，發現在「自我學習態度」( $F=165.48$   $p<.05$ )、「對課程的態度」( $F=200.37$   $p<.05$ ) 以及「對教師的態度」( $F=145.90$   $p<.05$ )，均達顯著差異。

表 4-4-2 不同性別的台北縣市社區大學學員對於學習動機之 t-test 考驗

向度	性別	人數	平均數	標準差	t 值
自我學習態度	男	238	3.66	1.98	71.03
	女	672	3.92	1.58	
對課程的態度	男	238	3.44	1.90	75.27
	女	672	3.80	2.06	
對教師的態度	男	238	3.26	1.71	63.92
	女	672	3.42	1.43	
整體性	男	238	3.45	1.86	70.07
	女	672	3.76	1.69	

(N=910)

表 4-4-3 不同性別之台北縣市學員學習態度各向度單因子變異數分析情形

向度	差異來源	平方和	自由 度	均方	F 值	顯著 差異
自我學習態度	組間	836.10	1	278.70	165.48	有
	組內	1525.88	908	1.68		
對課程的態度	組間	836.92	1	278.98	200.37	有
	組內	1261.41	908	1.39		
對教師的態度	組間	700.10	1	233.67	145.90	有
	組內	2152.04	908	1.60		
整體性	組間	713.60	1	237.87	131.45	有
	組內	1639.48	908	1.81		

\* $p < .05$

#### (二) 不同職業之台北縣市社區大學學員對於學習態度差異情形

本研究經過 t-test 分析結果發現，不同職業之社區大學成員在整體學習態度方面，達顯著差異存在，由表 4-4-4 顯示台北縣市社區大學學員，因為職業的不同，其學習態度也有顯著差異 ( $F=5.17$   $p < .05$ )。

因為此一向度已達顯著差異，是以進一步進行雪費事後考驗比較，從表 4-4-4 發現在「自我學習態度」( $F=9.05$   $p < .05$ )、「對課程的態度」( $F=8.81$   $p < .05$ )、「對教師的態度」( $F=6.90$   $p < .05$ )。

表 4-4-5 可得知不同職業之台北縣市社區大學學員對於學習態度之事後比較表。進一步探究不同職業在三個學習態度向度中的差異：

1. 自我學習態度方面：自我學習態度平均數最高前三名依序為：教、軍以及服務業。
2. 對課程的態度：平均數最高前三名依序為：軍、公及教。
3. 對教師的態度：平均數最高前三名依序為：教職、商以及公。

表 4-4-4 不同職業之台北縣市社區大學學員對於學習態度之 t-test 考驗

向度	組別	人數	平均數	標準差	T 值
自我學習態度	1 無	3	3.67	.578	66.17
	2 商	115	3.50	.842	
	3 工	177	3.43	.88	
	4 公	224	3.56	1.17	
	5 教	331	3.72	1.55	
	6 軍	2	3.71	4.24	
	7 自由業	0	0	0	
	8 服務業	1	3.70	00	
	9 其他	57	2.80	2.84	
對課程的態度	1 無	3	3.67	.5774	55.62
	2 商	115	3.57	.79	
	3 工	177	3.52	.85	
	4 公	224	3.63	1.13	
	5 教	331	3.58	1.28	
	6 軍	2	3.70	4.24	
	7 自由業	0	0	0	
	8 服務業	1	3.50	0	
	9 其他	57	3.47	2.86	
對教師的態度	1 無	3	2.503	3.21	66.61
	2 商	115	3.57	.81	
	3 工	177	3.49	.62	
	4 公	224	3.53	1.02	
	5 教	331	3.84	1.61	
	6 軍	2	3.40	4.24	

	7 自由業	0	0	0	
	8 服務業	1	3.00	2.92	
	9 其他	57	3.38	1.61	
整體性	1 無	3	3.7725	1.2480	63.30
	2 商	115	3.5574	1.1332	
	3 工	177	3.9474	1.4412	
	4 公	224	3.9070	1.0423	
	5 教	331	3.5000	.5774	
	6 軍	2	3.6000	1.4046	
	7 自由業	0	0	0	
	8 服務業	1	3.8869	1.3731	
	9 其他	57	3.7365	2.3829	

(N=910)

表 4-4-5 不同職業的台北縣市社區大學學員對於學習態度之事後比較表

向度	變異來源	平方和	自由 度	均方	F 值	顯著 差異
自我學習態度	組間	196.108	8	21.790	9.05	有
	組內	2165.874	901	2.407		
對課程的態度	組間	169.942	8	18.882	8.81	有
	組內	1928.387	901	2.143		
對教師的態度	組間	140.557	8	15.615	6.99	有
	組內	2011.507	901	2.235		
整體性	組間	115.647	8	12.850	5.17	有
	組內	2237.436	901	2.486		

### (三) 不同年齡之台北縣市社區大學學員對於學習態度差異情形

由表 4-4-6 顯示各年齡層的學員對於學習態度的差異說明如下：

1. 自我學習態度方面：51 歲以上的學員以及 20 歲以下的學員，學習態度高於其他年齡組別。
2. 對課程學習態度方面：平均數最高的三個組別分別是 20 歲以下、41-50 歲以及 51 歲以上之學員。
3. 對教師的學習態度方面：平均數最高的三個組別分別是 20 歲以下、41-50 歲以及 51 歲以上之學員。

本研究經過 t-test 分析結果發現，不同年齡之社區大學成員在整體學習態度方面，達顯著差異存在，由表 4-4-7 顯示台北縣市社區大學學員，因為年齡的不同，其學習態度也有顯著差異 ( $t=47.70$   $p<.05$ )。

因此一向度已達顯著差異，是以進一步進行雪費事後考驗比較，由表 4-4-7 發現在「自我學習態度」( $F=41.44$   $p<.05$ )、「對課程的態度」( $F=50.66$   $p<.05$ )、「對教師的態度」( $F=41.97$   $p<.05$ )。表 4-4-7 可得知不同年齡之台北縣市社區大學學員對於學習動機之事後比較表。

表 4-4-6 不同年齡的台北縣市社區大學學員對於學習態度之 t-test 考驗

向度	年齡	人數	平均數	標準差	t 值
自我學習態度	20 歲 (含) 以下	3	3.67	.58	62.09
	21-31 歲	115	3.50	.84	
	31-40 歲	177	3.43	.88	
	41-50 歲	224	3.56	1.17	
	51 歲以上	392	3.72	4.24	
對課程的 學習態度	20 歲 (含) 以下	3	3.67	.58	53.46
	21-31 歲	115	3.57	.80	
	31-40 歲	177	3.52	.85	
	41-50 歲	224	3.63	1.13	

對教師的 學習態度	51歲以上	392	3.57	1.28	65.44
	20歲(含)以下	3	4.00	.00	
	21-31歲	115	3.60	.80	
	31-40歲	177	3.64	.59	
	41-50歲	224	3.78	.99	
整體性	51歲以上	392	3.78	1.50	47.70
	20歲(含)以下	3	5.33	3.21	
	21-31歲	115	3.49	.81	
	31-40歲	177	3.53	.62	
	41-50歲	224	3.67	1.02	
	51歲以上	392	3.84	1.61	

(N=910)

表 4-4-7 不同年齡的台北縣市社區大學學員對於學習態度之事後比較考驗

向度	變異來源	平方和	自由 度	均方	F 值	顯著 差異
自我學習態度	組間	574.77	4	82.11	41.44	*
	組內	1787.21	905	1.98		
對課程的 學習態度	組間	592.19	4	84.60	50.66	*
	組內	1506.14	905	1.67		
對教師的 學習態度	組間	888.11	4	126.87	41.97	*
	組內	2726.51	905	3.02		
整體性	組間	712.10	4	101.86	42.77	*
	組內	2148.34	905	2.38		

\* $p < .05$

#### (四) 不同學歷之台北縣市社區大學學員對於學習態度差異情形

由表 4-4-8 顯示各學歷組別的學員對於學習態度的差異說明如下：

1. 自我學習態度方面：國中以及高中職這兩組的學員，對於求知興趣的學習動機高於其他學歷組別。
2. 對課程的態度方面：國中及高中職學歷組的學員對於課程的學習態度最高。
3. 對教師態度方面：對教師態度最佳的兩個學歷組為國中組以及高中職組。

本研究經過 t-test 分析結果發現，不同學歷之社區大學成員在整體學習態度方面，達顯著差異存在，由表 4-4-9 顯示台北縣市社區大學學員，因為學歷的不同，其學習態度也有顯著差異 ( $F=30.72$   $p<.05$ )。

因此一向度已達顯著差異，是以進一步進行雪費事後考驗比較，發現在「自我學習態度」( $F=27.35$   $p<.05$ )、「對課程的態度」( $F=29.39$   $p<.05$ )、「對教師的態度」( $F=24.81$   $p<.05$ )。表 4-4-9 可得知不同學歷之台北縣市社區大學學員對於學習態度之事後比較表。

表 4-4-8 不同學歷屬性的台北縣市社區大學學員對於學習態度 t-test 考驗

向度	學歷	人數	平均數	標準差	t 值
自我學習學習態度	國中(含)以下	52	3.98	2.13	65.38
	高中職	219	3.69	1.43	
	專科	208	3.67	1.39	
	大學	265	3.46	.96	
	研究所	67	3.46	1.00	
對課程的學習態度	國中(含)以下	52	3.75	2.09	63.92
	高中職	219	3.73	1.41	
	專科	208	3.63	1.17	

	大學	265	3.47	.79	
	研究所	67	3.6269	.9018	
對教師的學習態度	國中(含)以下	52	3.8846	2.2979	63.81
	高中職	219	3.9589	1.5093	
	專科	208	3.7115	1.0738	
	大學	265	3.6679	.8911	
	研究所	67	3.5672	.6792	
整體性	國中(含)以下	52	3.2308	2.3896	64.92
	高中職	219	3.8676	1.5609	
	專科	208	3.6058	1.0625	
	大學	265	3.5939	.9882	
	研究所	67	3.5224	.9270	

(N=910)

表 4-4-9 不同學歷的台北縣市社區大學學員對於學習態度之事後比較考驗

向度	變異來源	平方和	自由 度	均方	F 值	顯著差異
自我學習態度	組間	310.37	4	62.07	27.35	有
	組內	2051.62	905	2.27		
對課程的態度	組間	293.39	4	58.68	29.39	有
	組內	1804.94	905	1.10		
對教師的態度	組間	259.69	4	51.94	24.81	有
	組內	1892.36	905	2.09		
整體性	組間	341.73	4	68.35	30.72	有
	組內	2011.35	905	2.23		

\*p<.05

(五) 不同選課屬性之台北縣市社區大學學員對於學習態度差異情形

由表 4-4-10 顯示各選課屬性的學員對於學習態度的差異說明如下：

1. 自我學習態度方面：生活藝能課程之學員，其學習態度比學術課程以及社團課程之學員來高。
2. 對課程態度方面：生活藝能課程之學員，對課程的態度比學術課程以及社團課程之學員來高。
3. 對教師態度方面：生活藝能課程之學員，其教師的態度比學術課程以及社團課程之學員來高。

本研究經過 t-test 分析結果發現，不同選課屬性之社區大學成員在整體學習態度方面，達顯著差異存在，由表 4-4-11 顯示台北縣市社區大學學員，因為選課屬性的不同，其學習態度也有顯著差異( $F=39.81$   $p<.05$ )。

因此一向度已達顯著差異，是以進一步進行雪費事後考驗比較，發現在「自我學習態度」( $F=54.23$   $p<.05$ )、「對課程態度」( $F=54.23$   $p<.05$ )、「對教師的態度」( $F=43.99$   $p<.05$ )。

表 4-4-10 不同 選課屬性的台北縣市社區大學學員學習態度 t-test 考驗

向度	組別	人數	平均數	標準差	t 值
自我學習態度	學術課程	260	3.50	1.28	59.66
	社團活動課程	649	3.64	1.24	
	生活藝能課程	2	4.00		
對課程的態度	學術課程	260	3.53	1.14	55.08
	社團活動課程	649	3.61	1.11	
	生活藝能課程	2	4.00		
對教師的態度	學術課程	260	3.71	1.16	59.35
	社團活動課程	649	3.76	1.17	
	生活藝能課程	2	4.0	3.54	

整體性	學術課程	260	3.67	1.32	63.66
	社團活動課程	649	3.73	1.24	
	生活藝能課程	2	4.000	.0000	

\*p<.05

表 4-4-11 不同選課屬性的台北縣市社區大學學員學習態度事後比較考驗

向度	變異來源	平方和	自由度	均方	F 值	顯著 差異
自我學習態度	組間	462.632	2	92.526	44.04	*
	組內	1899.351	907	2.101		
對課程的態度	組間	484.168	2	96.834	54.231	*
	組內	1614.162	907	1.786		
對教師的態度	組間	421.138	2	84.228	43.10	*
	組內	1730.906	907	1.915		
整體性	組間	424.615	2	84.923	39.81	*
	組內	1928.467	907	2.133		

#### (六) 不同個人收入之台北縣市社區大學學員對於學習態度差異情形

由表 4-4-12 顯示不同收入學員對於學習態度的差異說明如下：

1. 自我學習態度方面：平均數最高三組為「無收入」、「個人收入 40000~50000 元」以及「個人收入未滿 20000 元」。
  2. 對課程態度方面：平均數最高三組為「個人收入 40000~50000 元」、「無收入」、以及「個人收入未滿 20000 元」。
- 對教師態度方面：平均數最高三組為「個人收入 50000 元以上」、「個人收入 40000~50000 元」以及「無收入」三組。

本研究經過 t-test 分析結果發現，不同個人收入之社區大學成員在整

體學習態度方面，達顯著差異存在，由表 4-4-13 顯示台北縣市社區大學學員，因個人收入的不同，其學習態度有差異 ( $F=18.89$   $p<.05$ )。

因此一向度已達顯著差異，是以進一步進行雪費事後考驗比較，發現在「自我學習態度」( $F=27.08$   $p<.05$ )、「對課程態度」( $F=22.74$   $p<.05$ )、「對教師的態度」( $F=17.44$   $p<.05$ )。

表 4-4-12 不同個人收入的台北縣市社區大學學員對於學習態度 t-test 考驗

向度	個人收入	人數	平均數	標準差	t 值
自我學習態度	無	66	3.86	1.79	61.66
	未滿二萬元	213	3.68	1.28	
	貳萬元~未滿三萬	298	3.54	1.32	
	三萬元~未滿四萬	106	3.34	.69	
	四萬元~未滿五萬	88	3.68	1.16	
	五萬以上	139	3.51	1.10	
對課程的態度	無	66	3.69	1.54	77.13
	未滿二萬元	213	3.69	1.24	
	二萬元~未滿三萬	298	3.58	1.23	
	三萬元~未滿四萬	106	3.42	.66	
	四萬元~未滿五萬	88	3.72	1.16	
	五萬以上	139	3.56	.89	
對教師的態度	無	66	3.80	1.7383	73.04
	未滿二萬元	213	3.65	1.0384	
	貳萬元~未滿三萬	298	3.77	1.2037	
	三萬元~未滿四萬	106	3.78	1.2189	
	四萬元~未滿五萬	88	3.94	1.2351	
	五萬以上	139	3.81	.9470	
整體態度	無	66	3.72	1.7770	71.03

未滿二萬元	213	3.74	1.1600
二萬元~未滿三萬	298	3.70	1.3507
三萬元~未滿四萬	106	3.68	1.4179
四萬元~未滿五萬	88	3.76	1.1546
五萬以上	139	3.70	.9843

(N=910)

表 4-4-13 不同個人收入的台北縣市社區大學學員學習態度事後比較考驗

向度	變異來源	平方和	自由度	均方	F 值	顯著差異
自我學習態度	組間	410.16	5	58.56	27.08	*
	組內	1951.82	904	2.16		
對課程的態度	組間	314.80	5	44.97	22.74	*
	組內	1783.54	904	1.98		
對教師的態度	組間	256.54	5	2.10	17.44	*
	組內	1895.51	904			
整體性	組間	300.90	5	42.99	18.89	*
	組內	2052.19	904	2.28		

\*p<.05

## 第五節 學習動機與學習態度之相關分析

茲就學習動機的六個面向，以及學習態度的三個面向進行統計之相關分析，表 4-5-1 顯示兩者相關之情況。

表 4-5-1 社區大學學習動機與學習態度關聯表

相關 學習動機	學 習 態 度			
	自我學習	對課程態度	對教師的態度	整 體
求知興趣	.52 (**)	.53 (**)	.50 (**)	.55 (**)
職業拓展	.50 (**)	.55 (**)	.58 (**)	.59 (**)
逃避或紓壓	.50 (**)	.54 (**)	.60 (**)	.58 (**)
增進人際技巧	.56 (**)	.62 (**)	.66 (**)	.63 (**)
充實生活與心靈	.49 (**)	.54 (**)	.578(**)	.57 (**)
滿足家庭需求	.46 (**)	.54 (**)	.54 (**)	.52 (**)
整體性	.50 (**)	.58 (**)	.59 (**)	.60 (**)

由 4-5-1 顯示，學習動機六個向度與學習態度三個向度，均達顯著相關，相關係數 (r) 為 .46~.66，也就是學習動機愈高，學習態度也愈高。

進一步看來，學習動機的六個面向均與自我學習態度呈現正相關，也就是自我學習動機愈高，對自我學習的態度也愈高。學習動機的六個面向均與對課程態度亦呈現正相關，表示學習動機愈強，對課程的態度愈高，也就是對課程有高度認同，正向態度愈高。再者，學習動機的六個面向均與對教師的態度呈現正相關，表示學習動機愈強，對教師的接受度也愈高。

## 第五章 結論與建議

本研究台北縣市社區大學學員學習動機與學習滿意度，並針對學員不同之背景變項對學習動機與學習態度進行差異分析，並以研究者自編之「台北縣市社區大學學員學習動機與學習態度調查問卷」為研究工具，抽取台北縣市 20 所社區大學共 910 位學員為研究對象，經過資料處理獲致研究結果，並依據研究結果作一分析與討論。

本章共分三節，第一節為研究發現；第二節為結論；第三節為建議。茲詳述如下：

### 第一節 研究發現

#### 一、學習動機取向

就不同基本背景變項之社區大學學員之學習動機之取向看來，研究結果顯示每一個基本變項學員對於學習動機的每一向度認同度頗高，其中以「職業」這一基本變項之學習態度的認同度最高，「學課屬性」的認同度較低，可能是因為填答者課程屬性分布不平均，大多數之填答者多集中於社團活動課程，學術性社團及生活藝能課程之填答者比例差距大，樣本數似乎稍嫌不足，因是造成這一基本變項的學習動機認同度較低的原因。

就台北縣市社區大學學員之學習動機的取向而論，研究結果顯示學員的學習動機頗高，其中以的「求知興趣」認同程度最高，而的「滿足家庭需求」的認同程度最低，亦即台北縣市社區大學學員參加社區大學的動機多為提升自我為主軸。此研究結果與黃富順（1992）、吳婉如（1992）、黃玉幸以及黃玉湘（2001）等人之研究結果相吻合。推論由於資訊爆炸之時代，人民意識到求新求變的環境，以及不進則退的道理。再者本研究結果頗符合 Maslow 的需求層次理論，該理論說明人必先滿足個人之生理心

理需求之後，便會朝追求更高層次的需求而努力，生理心理需求被滿足後，接著是安全之需求的滿足，安全需求之滿足後，人便會追求社會需求，也就是愛與隸屬的需求，尋求被認同，進而藉由被接受被認同，逐步完成自我夢想之實現。本研究之學習動機調查結果顯示，台北縣市社區大學學員之學習動機頗符合該理論之精隨。Millet (1976) 認為所有正向勢力及負向勢力都會造成個體之影響與成人參與學習的動機。

此外，梁麗珍、賴靜惠 (2003) 指出，有了學習動機，學習者會積極學習如何運用資源管理策略來經營時間、尋求協助，會運用自己以學到的任之策略建構知識，運用後設認知做學習調整。就上述而論，不同的學習對象會有不同的學習動機，就成人參與學習動機而言，學習動機是引起成人參與、維持學習的活動並續使行為朝向其學習目標的一種心路歷程。本研究結果顯示受試者的學習動機認同度頗高，而動機正是引發成人學習參與的重要心理關鍵因素。

本研究針對不同背景變項之學員學習動機差異情況，作一歸納與彙整，如表 4-5-1 所示。由下表得知，在「性別」、「職業」、「年齡」、「學歷」以及「選課屬性」的學習動機方面，均達顯著差異。說明結果如下：

#### (一) 本研究在「性別」這一項的學習動機差異男女有別

江綺雯 (1993) 以高雄市市民學苑基本教育研習班成人學生學習動機之研究發現，女性學員佔 3/4 多，顯示女性參與社區大學的動機高於男性，推論是因為家庭結構變遷、女性意識抬頭，婦女受教育的機會增加，在照顧家庭之餘，以參與社區大學為其進修與拓展興趣的場所。

#### (二) 不同職業之社區大學學員學習動機達顯著水準

不同職業的學員對於學習動機有差異之存在。各向度間的差異情況如

下：

- 1.求知興趣方面：無業者遠高於其他行業，其次是教職以及工的平均值偏高。推究其原因可能由於無業之學員因著找工作的動力，是以學習動機較高，而服務業則因為業態環境的專業知識成快速更迭，需要吸取新知，是以學習動機較強。
- 2.職業拓展方面：平均數最高前三名依序為，其他行業、無業以及教業。推論是因為找新工作的動機驅使，學習動機較強。此研究結果頗符合 Miller 之說法：低社經地位的成人，參與學習活動的動機在於獲取和工作有關的基本技能；
- 3.逃避或紓壓：平均數最高前三名依序為:其他、無業以及教。  
Darkenworld 與 Merriam (1982) 認為高社經地位者，學習壓力大，因此更有參與社會文化活動之學習機會，反之，社經地位低者，學習壓力小，是以較少參與成人學習活動。
- 4.增進人際技巧：平均數最高前三名依序為:軍、無業以及教職。推究其原因在於，從事軍職之學員，或許為未來退伍後轉業作準備。
- 5.充實生活與心靈：平均數最高前三名依序為:教、軍以及公。
- 6.滿足家庭需求：平均數最高前三名依序為，其他行業、軍人以及教職

此研究結果頗符合 Miller 的學說，認為較高社經地位的成人，參與學習活動的動機則是在於滿足個人的成就感和自我實現的需求。

### (三) 不同年齡之學員來看，研究結果顯示達差異情況

不同年齡的學員，其學習態度有所差異。各年齡組別間的差異情況敘述如下：

- 1.求知興趣方面：51 歲以上的學員以及 20 歲以下的學員，學習動機高於其他年齡組別。

- 2.職業拓展方面：20歲以下的學員在此一向度的學習態度最高。其次為21-31歲組以及31-40歲組。
- 3.逃避與紓壓方面：學習動機最高的兩個年齡組為21-30歲以及31-40歲組，此兩個年齡組因正值壯年，工作生涯也達巔峰狀態，是以工作壓力大，參加社區大學的動機是為了紓壓，頗能符合此一年齡的心理狀態。
- 4.增進人際技巧：在51歲以上的年齡層平均數最高。探究其因素可能因為退休的族群想要開拓新的人際關係所致。
- 5.充實生活與心靈：此向度平均數最高之組別為20歲以下的學員，此一年齡的學員在求知興趣動機強烈之下，同時也滿足心靈的充實性。
- 6.滿足家庭需求：此一向度平均數最高之組別為51歲以上之族群，其次為20下的族群。

研究結果頗符合 Darkenwarld 與 Merriam (1982) 主張，認為成人前期成人參與受個人與家庭支持的影響，尤其是智力與社經地位對於成人社會預備教育具有決定性的影響，經由學校教育與個人社會化歷程所獲得的價值標準和抱負，而教育成就是最能預測參與成人教育的變項。

#### (四) 不同學歷之學員來看，研究結果顯示達差異情況

不同學歷的學員，其學習態度有所差異。各學歷組別的學員對於學習動機的差異說明如下：

- 1.求知興趣方面：國中以及高中職這兩組的學員，對於求知興趣的學習動機高於其他學歷組別。
- 2.職業拓展方面：高中職組的學員對於職業拓展的學習動機最高。其次為專科學歷組，此兩個族群的學員，正好從學術殿堂畢業，要踏入就業職場，是以參加社區大學為求一技之長好就業。
- 3.逃避與紓壓方面：學習動機最高的兩個學歷組為國中組以及高中職

組，此兩個學歷因踏入職場，工作壓力大，參加社區大學的動機是為了紓壓，頗能符合此一年齡的心理狀態。

- 4.增進人際技巧：在此向度最高的兩個學歷組為國中組以及高中職，探究其因素可能有利於工作上的拓展，是以參加社區大學可增進人際溝通技巧，以利工作表現。
- 5.充實生活與心靈：此向度平均數最高之組別為高中職組、研究所以及大學三組別。
- 6.滿足家人需求：此一向度平均數最高之組別為高中職組之族群，其次為研究所族群之學員。

#### (五) 不同選課屬性之學員來看，研究結果顯示達差異情況

不同選課屬性的學員，其學習動機有所差異。各學歷組別的學員對於學習動機的差異說明如下：

- 1.求知興趣方面：生活藝能組別學員，對於求知興趣的學習動機高於其他選課組別。
- 2.職業拓展方面：學術課程組以及生活藝能的學員對於職業拓展的學習動機最高。參加社區大學取得專業知識，一方面也好就業。
- 3.逃避與紓壓方面：社團活動課程組的學員，其學習動機高於其他組別。可能因為工作之餘，參加較為輕鬆的課程，一方面是休閒。其因素可能有利於工作上的拓展，是以參加社區大學另一方面也為壓力找一個抒發的出口。
- 4.增進人際技巧：在此向度最高的組別為社團活動課程這一組。可能因為社團課程的參與者多為興趣相投者聚集一堂，人脈自然有所擴充，人際交流情況頻繁，人際技巧也相對提升。
- 5.充實生活與心靈：此向度平均數最高之組別為學術課程之組別，頗符合此課程之特性。

6.滿足家庭需求：此一向度平均數最高之組別為學術課程之組別，頗符合此課程之特性。

(六) 不同個人收入之台北縣市社區大學學員學習動機無差異情形

研究結果顯示，不同個人收入之社區大學成員在整體學習動機方面，未達顯著差異存在，也就是不論學員之個人收入為何，只要參與社區大學的課程，對於學習動機中的每一項認同度均高。

表 4-5-1 不同背景變項之學員學習動機差異歸納表

學習動機 基本變項	求知興 趣	職業拓 展	逃避或 紓壓	增進人 際技巧	充實生活 與心靈	滿足家 庭需求
性別	S	S	S	S	S	S
職業	S	S	S	S	S	S
年齡	S	S	S	S	S	S
學歷	S	S	S	S	S	S
選課屬性	S	S	S	S	S	S
個人收入	N.S.	N.S.	N.S.	N.S.	N.S.	N.S.

S 表示有顯著差異

N.S.表示無顯著差異

二、學習態度取向

本研究探討臺北縣市社區大學學員學習態度取向，有下列研究結果：

(一) 不同性別成員在整體學習態度方面，達顯著差異存在

台北縣市社區大學學員，因為性別的不同，其學習態度也有顯著差異。女性學習態度高於男性。本研究受試者在性別分佈上也趨向女性學員

人數遠高於男性，由社區大學學員以女性居多的情況下可見，男女學員的學習態度是有所差異，而女性的學習態度要比男性來得強

#### (二) 不同職業的台北縣市社區大學學員，其學習態度有顯著差異

不同職業之台北縣市社區大學學員對於學習態度之事後比較表。進一步探究不同職業在三個學習態度向度中的差異：

- 1.自我學習態度方面：自我學習態度平均數最高前三名依序為：教職、軍以及服務業。
- 2.對課程的態度：平均數最高前三名依序為：軍、無業及公。
- 3.對教師的態度：平均數最高前三名依序為：教職、商以及公。

教職的學習態度平均值最高，推論是由於教育人員本身是也是教育者，是以當其為學生時，亦秉持著如教學時的態度所致。

#### (三) 不同年齡之台北縣市社區大學學員對於學習態度有所差異

本研究經過 t-test 分析結果發現，不同年齡之社區大學成員在整體學習態度方面，達顯著差異存在。各年齡層的學員對於學習態度的差異說明如下：

- 1.自我學習態度方面：51 歲以上的學員以及 20 歲以下的學員，學習態度高於其他年齡組別。
- 2.對課程態度方面：平均數最高的三個組別分別是 20 歲以下、41-50 歲以及 51 歲以上之學員。
- 3.對教師的態度方面：平均數最高的三個組別分別是 20 歲以下、41-50 歲以及 51 歲以上之學員。

#### (四) 不同學歷之台北縣市社區大學學員對於學習態度有所差異

研究結果發現，不同學歷之社區大學成員在整體學習態度方面，達顯

著差異存在，台北縣市社區大學學員，因為學歷的不同，其學習態度也有顯著差異。

各學歷組別的學員對於學習態度的差異說明如下：

- 1.自我學習態度方面：國中以及高中職這兩組的學員，對於求知興趣的學習動機高於其他學歷組別。
- 2.對課程的態度方面：國中及高中職學歷組的學員對於課程的學習態度最高。
- 3.對教師態度方面：對教師態度最佳的兩個學歷組為國中組以及高中職組。

#### (五) 不同選課屬性之台北縣市社區大學學員對於學習態度有所差異

不同選課屬性之社區大學成員在整體學習態度方面，達顯著差異存在。因為選課屬性的不同，其學習態度也有顯著差異 ( $F=39.809$   $p<.05$ )。

各選課屬性的學員對於學習態度的差異說明如下：

- 1.自我學習態度方面：生活藝能課程之學員，其學習態度比學術課程以及社團課程之學員來高。
- 2.對課程態度方面：生活藝能課程之學員，對課程的態度比學術課程以及社團課程之學員來高。
- 3.對教師態度方面：生活藝能課程之學員，其教師的態度比學術課程以及社團課程之學員來高。

#### (六) 不同個人收入之台北縣市社區大學學員對於學習態度有差異

不同個人收入之社區大學成員在整體學習態度方面，達顯著差異存在，因個人收入的不同，其學習態度有差異。

- 1.自我學習態度方面：平均數最高三組為「無收入」、「個人收入40,000~50,000元」以及「個人收入未滿20,000元」。

2.對課程態度方面：平均數最高三組為「個人收入

40,000~50,000 元」、「無收入」、以及「個人收入未滿 20,000 元」。

3.對教師態度方面：平均數最高三組為、「個人收入 40,000~50,000 元」、「個人收入 50,000 元以上」以及「無收入」三組。

### 三、學習動機與學習態度之相關

研究結果顯示，學習動機六個向度與學習態度三個向度，均達顯著相關，相關係數（ $r$ ）為 4.62~6.56，兩個面向間呈現正向之相關性，也就是學習動機愈高，學習態度也愈高。本研究結果與黃益松（2001）、黃玉湘（2001）的研究結果相符，也就是學習動機愈強，學習態度也愈高。

## 第二節 結論

依據研究結果，本研究獲至以下結論

### 一、台北縣市社區大學學員之學習動機與學習態度均高

研究結果顯示學員的學習動機頗高，其中以的「求知興趣」認同程度最高，而的「滿足家庭需求」的認同程度最低，亦即台北縣市社區大學學員參加社區大學的動機多為提升自我為主軸。

此外，學員之整體學習態度平均數介於 3.18~3.93 之間，顯示學員整體的學習態度呈現良好之狀態。

近一步就學習態度三個向度分析發現，學員自我學習態度上抱持高度良好的狀態，平均數介於 3.73~3.80 之間，且態度是正向、期待並能主動與人切磋，顯示社區大學的課程是被大眾廣為接受且樂於學習的。再者，學員對於課程的接受度很高，平均數介於 3.18~3.93 之間，顯示學員對於課程的接受度。

### 二、台北縣市社區大學學員之學習動機因不同成員背景變項而有所不同

台北縣市社區大學學員之學習動機因不同背景(如性別、職業、年齡、學歷、選課屬性、個人收入)而有所差異。

#### (一) 本研究在「性別」這一項的學習動機差異男女有別

女性參與社區大學的動機高於男性，推論是因為家庭結構變遷、女性意識抬頭，婦女受教育的機會增加，在照顧家庭之餘，以參與社區大學為其進修與拓展興趣的場所。

#### (二) 不同職業之社區大學學員學習動機達顯著水準

不同職業的學員對於學習動機有差異之存在。求知興趣方面：其他行

業者學習動機遠高於其他行業，由於無業之學員因著找工作的動力，是以學習動機較高。推論是因為找新工作的動機驅使，學習動機較強。軍職學員在增進人際關係這一向度學習動機較高，其原因可能在於，為未來退伍後轉業作準備。

### （三）不同年齡之學員來看，研究結果顯示達差異情況

不同年齡的學員，其學習態度有所差異。各年齡組別間的差異情況敘述如下：

20歲以下的學員，在求知興趣與職業拓展之學習動機較高。21-30歲以及31-40歲組，此兩個年齡組因正值壯年，工作生涯也達巔峰狀態，是以工作壓力大，參加社區大學是為了紓壓的動機較高。51歲以上的年齡層因為退休的族群想要開拓新的人際關係，是以在拓展人際關係面向之動機較高。

### （四）不同學歷之學員來看，研究結果顯示達差異情況

不同學歷的學員，其學習動機有所差異。高中職組在六高面向的學習動機平均值均高，呼應低學歷高學習動機的說法。

### （五）不同選課屬性之學員來看，研究結果顯示達差異情況

不同選課屬性的學員，其學習動機有所差異。學術成組別學員，對於求知興趣與職業拓展的學習動機高於其他。社團活動課程組的學員，對於紓解壓力之學習動機高於其他組別。社團活動課程這一組對於增進人際關係的動機較高。可能是參與者多為興趣相投者聚集一堂，人脈自然有所擴充，人際交流情況頻繁，人際技巧也相對提升。

學術課程之組別對於充實生活與心靈及滿足家人需求的動機較強。

#### (六)不同個人收入之台北縣市社區大學學員學習動機無差異情形

研究結果顯示，不同個人收入之社區大學成員在整體學習動機方面，未達顯著差異存在，也就是不論學員之個人收入為何，只要參與社區大學的課程，對於學習動機中的每一項認同度均高。

### 三、台北縣市社區大學學員之學習態度因不同成員背景變項而有所不同

台北縣市社區大學學員之學習態度因不同背景(如性別、職業、年齡、學歷、選課屬性、個人收入)而有所差異。

#### (一)不同性別成員在整體學習態度方面，達顯著差異存在

台北縣市社區大學學員，因為性別的不同，其學習態度也有顯著差異。女性學習態度高於男性。而女性的學習態度要比男性來得強

#### (二)不同職業的台北縣市社區大學學員，其學習態度有顯著差異

教職在「自我學習態度」、「對課程態度」以及「對老師的態度」學習態度平均值最高，推論是由於教育人員本身是也是教育者，是以當其為學生時，亦秉持著如教學時的態度所致。

#### (三)不同年齡之台北縣市社區大學學員對於學習態度有所差異

20歲以下的學員在「自我學習態度」、「對課程態度」以及「對老師的態度」學習態度平均值最高，推論是由於該年齡層的學員，剛離開學校，仍不脫學生時代的學習態度所致。

#### (四)不同學歷之台北縣市社區大學學員對於學習態度有所差異

研究結果發現，國中以及高中職這兩組的學員，對於「自我學習態度」、「對課程態度」以及「對教師態度」高於其他學歷組別。

(五) 不同選課屬性之台北縣市社區大學學員對於學習態度有所差異

研究結果發現，生活藝能課程組的學員，對於「自我學習態度」「對課程態度」以及「對教師態度」高於其他學歷組別。

(六) 不同個人收入之台北縣市社區大學學員對於學習態度有差異

不同個人收入之社區大學成員在整體學習態度方面，達顯著差異存在，其中「無收入」、「個人收入 40,000~50,000 元」以及「個人收入未滿 20,000 元」，對於自我學習態度較其他組高。此外，「個人收入 50,000 元以上」對教師的態度較高。

三、學習動機與學習態度之相關

研究結果顯示，學習動機六個向度與學習態度三個向度，均達顯著相關，相關係數 (r) 為 4.62~6.56，兩個面向間呈現中度之相關性，也就是學習動機愈高，學習態度也愈高。

### 第三節 建議

根據研究結果與結論，針對社區大學行政主管機關、全國社區大學以及後續研究等方面提出建議。

#### 一、對於社區大學行政主管機關之建議

##### (一) 宜儘速落實社區大學的法定地位

社區大學已於 91 年取得合法化，相關配套政策亦應促成合法化，以利社區大學校務之發展。

##### (二) 中央統籌經費補助

目前各社區大學所面臨最困難的問題，大多是經費籌措的困境。為有充足的經費，社區大學校務的運作得以順暢。

本研究結果顯示民眾對於社區大學的認同以及存在的必要性，它也是終身學習的良好教育場所。盼中央單位能統籌經費，予以充分補助，俾能維持社區大學的運作不中斷。

##### (三) 肯定社區大學的教育功能，應提供獎勵措施。

除個人收入並不影響社區大學學員學習動機外，其他自變項均顯著影響其學習動機與態度。因此，社區大學行政主管機關除應肯定社區大學發揮在體制外的教育功能外，對影響社區大學學員學習動機與態度之因素，宜提供適當的獎勵措施。

#### 二、對社區大學之建議

##### (一) 開設的課程宜多尊重民眾的學習需求。

妥善規劃具有地方特色的課程。本研究結果顯示，在三大課程屬性

中，民眾選修社團性課程的比例最多，學術課程之比例較少。有些課程屬於「曲高和寡，煩人問津」不符合民眾之需求，最後則是無法開課。是以社區大學未來在開設課程之前，能夠廣納社區民眾之意見，以作為日後開設之依據，民眾選修之機會與參與將會更多。

## （二）建立學習成就認證制度

本研究結果顯示民眾的學習動機強烈，雖說社區大學屬非正規體系，但在文憑主義現代社會中，民眾仍希望在修習完課程後能獲得學分之認證或是日後大學課程之學分抵免。是以社區大學要如何跟正規教育做接軌，是值得探討與努力的。

## （三）積極網羅良好之師資，提升師資素質

社區大學之師資多半缺乏成人教育之背景，是以較難掌握成人學習之重點。是以建議未來社區大學在聘任師資上，宜更加嚴謹。有好的師資，才能有好的教學品質，並能提升社區大學之社會形象。

## （四）課程規劃應結合地方特色，加強與產業之交流

建議社區大學之規劃要結合當地之資源，開課之內涵不能流於形式，且要有專人負責課程規劃。

# 三、對後續研究之建議

## （一）對研究對象而言

本研究對象為台北縣市社區大學學員之調查，研究結果不適合作全國社區大學之推論。但由於社區大學已達八十多所，是以後續研究如要作整體、全面性的調查，宜將研究對象的範圍推及全國社區大學。

## （二）對研究方法而言

本研究是以問卷調查法進行調查，未來研究建議可運用其他研究方法加以分析，尤以質性研究之調查方式，是以往相關研究較為少見的，是以研究者建議未來能此多元研究方法深入了解影響社區大學學員學習動機與學習態度之原因。

## （三）在背景變項方面

未來在相關研究背景變項方面，建議將背景變項加入「居住地區」、「婚姻狀態」以及「工作年資」等項目，俾能多方探討社區大學學員之學習狀況。

## （四）後續研究命題

1. 社區大學對於社區總體營造功能之探討。
2. 社區大學對於環境意識議題之探討。
3. 社區大學對於道德重整之議題之探討。
4. 社區大學對於現代公民意識之探討。
5. 社區大學對於學員轉業需求之探討。
6. 社區大學對家庭社會功能之探討。

## 參考文獻

### 一、中文部份

- 王文科 (1994)。質的教育研究法。台北：師大書苑。
- 王文英 (1998)。終身學習理念與繼續教育的結合。載於國際終身學習學術研討會論文集。台北：中華民國成人教育學會。
- 王志永 (1996)。實用技能班學生個人背景、自我統整與技能學習態度之相關研究。國立台灣師範大學碩士論文。未出版。
- 王瑞宏 (1995)。成人基本教育教師教學型態與學生學習行為關係之研究。國立高雄師範大學成人教育研究所碩士論文。未出版。
- 王福林 (1990)。新制師院學生與師專學生家庭社經地位及其學習行為、學習成就之調查分析。國立台灣師範大學碩士論文。未出版。
- 王錦玲 (1997)。高雄市二度就業婦女參與成人職業進修教育障礙之研究。中正大學成人及繼續教育研究所碩士論文。未出版。
- 中國教育學會 (1996)。教育改革。台北：師大書苑。
- 台北市教育局 (2007)。台北市社區大學聯網。2007年10月31日取自於 <http://www.ccwt.tp.edu.tw/list.asp>
- 台北縣政府 (2007)。台北縣網路社區大學。2007年10月31日取自於 [http://learn.scc.org.tw/user/link\\_taipei.jsp](http://learn.scc.org.tw/user/link_taipei.jsp)
- 江綺雯 (1993)。高雄市成人學生參與學習動機之研究。高雄市政府教育局
- 江翠燕 (1991)。農村婦女參與農會家政推廣教育活動之研究。台大農業推廣所碩士論文。
- 羊憶蓉 (1998)。教育與國家發展。台北：桂冠。
- 李大偉 (1986)。成人之技職進修教育-台北市成人對職業進修教育之需求研究。台北：文景。
- 李保興 (1996)。終身學習的實踐價值—最小負擔的成長途徑。人力發展

月刊，35：34—38。

李文伶（1990）。我國已婚婦女對職業進修教育之需求研究。國立台灣師大社會教育研究所碩士論文。未出版。

刑小萍（1994）。成年婦女參與繼續教育活動及其家庭相關因素之研究。台灣師大社會教育研究所碩士論文。未出版。

金清文（2002）。以學生為主體的教學活動對學生學習態度的影響。國立台灣師範大學物理在職碩士班碩士論文。未出版。

吳明烈（1996）。學習社會理論的發展。國立中正大學成人及繼續教育研究所碩士論文。未出版。

吳明清（1991）。教育研究。台北：五南。

吳靜吉等（1991）。心理學。台北：國立空中大學。

吳瓊汝（1997）。國中生之學習態度。台灣教育，566，45-50。

林清江（1995）。如何建立終身學習的習慣。成人教育雙月刊，28 7—10。

林振春（2004）。社區大學的自我定位與發展願景。社區大學第六屆全國研討攻共論壇論文，60。

林美和（1998）。從個體的發展論終生教育的推展課題。社會教育雙月刊，23：1-20。

林清江（1996）。學習社會的高等教育型態。成人教育雙月刊，3，5。

柯正峰（1999）。我國邁向學習社會政策制定之研究-政策問題形成、政策規劃及政策合法化探討。國立台灣師範大學社會教育系博士論文。未出版。

官淑如（1997）。綜合高中學生學習態度及其相關因素之研究。國立台灣師範大學碩士論文。未出版。

邱佳椿（2003）。高職電機電子群學習態度與學業成就之路徑模式研究。台灣師大工教系碩士論文。未出版。

胡夢鯨（1998）。學習社會：世界變遷與教育大趨勢。成人教育雙月刊，

44,17-22。

- 教育部 (1994)。成人教育與國發展。台北：師大書苑。
- 高琦玲 (1995)。高職補校學生輟常傾向危險群之研究。國立師範大學社會教育系碩士論文。未出版。
- 崔宇華 (1999)。國民小學教師終身學習能力之研究。台灣師大社會教育研究所碩士論文。未出版。
- 秦夢群 (1992)。高中教師管理心態、學生內外控與學生學習習慣與態度之關係研究，台北：行政院國科會科資中心。
- 莊壁菁 (1994)。嘉義地區成人教育供需差距及其解決途徑。國立中正大學成人及繼續教育研究所碩士論文。未出版。
- 鄒靜宜 (1993)。高雄市特殊境遇婦女生活適應教育需求及其相關因素之研究。高雄師大教育研究所碩士論文。未出版。
- 陳定銘 (2002)。台灣社區大學之研究—公民社會建構與終身學習政策的實踐。政治大學公共行政學系博士論文。
- 陳佳韻 (2004)。台中市國小學童英語學習態度研究。台中師院語言教育研究所碩士論文。未出版。
- 陳順成 (2002)。北高社區大學學員學習需求、學習現況及繼續進修意願之比較。國立高雄師範大學成人教育研究所碩士論文。未出版。
- 陳雯萍 (2004)。國內已社區大學為研究主題之碩博士論文內容分析。高雄師範大學成人教育研究所碩士論文。未出版。
- 陳雷傑 (2000)。高級職業學校轉型社區學院可行策略研究個案研究。台灣師範大學工業教育系研究所碩士論文。未出版。
- 陳瓊如 (2003)。我國社區大學的發展及其定位之研究。高雄師範大學成人教育研究所碩士論文。未出版。
- 黃玉湘 (2002)。我國社區大學學員學習動機與學習滿意度之研究。國立中正大學成人與繼續教育學系研究所碩士論文。未出版。

- 黃宜雯 (2003)。社區大學教師教學實驗歷程之研究。台灣師範大學社會教育研究所碩士論文。
- 黃富順 (1992)。成人的學習動機。高雄：復文。
- 黃富順 (1995)。成人心理與學習。台北：師大書苑。
- 黃富順 (1996)。增強成人學習者的學習動機。成人教育雙月刊，34 2—8。
- 黃富順 (1992a)。終生學習與教育改革。台北：師大書苑。
- 黃富順 (1992b)。成人的學習動機 (2 版)。高雄：復文。
- 黃富順 (1989)。成人心理與學習。台北：師大書苑。
- 黃富順 (1985)。成人的學習動機。高雄：復文。
- 黃鈺樺 (2001)。汐止社區大學實施現況暨學員改變之研究。國立台北師範學院國民教育研究所碩士論文。未出版。
- 張春興 (1997)。教育心理學。台北：東華書局。
- 張忠旗 (2001)。社區學院印刷專業課程內涵之研究。台灣師範大學工業教育研究所碩士論文。未出版。
- 張德永 (2000)。社區學院的策略與規劃。台北：師大書苑有限公司。
- 張春鴻 (2003)。高級進修學校成人學生學習態度之研究。
- 曾國鴻 (1995)。高雄市市民學苑班成人參與職業進修教育之影響因素研究。高雄師大學報，6，27--44。
- 潘詩婷 (2002)。國小學童英語學習態度之研究---以大台北地區為例。台灣師範大學三民主義研究所碩士論文。未出版。
- 盧青延 (1993)。我國國民中學補習學校學生學習動機、學習策略與學業成就關係之研究。國立台灣師範大學社會教育研究所碩士論文。未出版。
- 蔡培村 (1992)。成人教育與生涯發展。高雄：麗文文化公司。
- 楊純青 (1990)。台北地區職業婦女生活型態及學習需求之關係研究。國立台灣師範大學社會教育研究所碩士論文。未出版。

顧忠華 (2001)。2001 社區大學現況營運分析與未來發展。臺北：社團法人社區大學全國促進會。

魏銀河 (2002)。台南市社區大學學員學習滿意度之研究。國立中正大學成人教育研究所碩士論文。未出版。

## 二、英文部份

Acker, S. (1994). *Gendered education*. Milton Keynes : Open University Press.

Ames, C. & Archer, J. (1988). Achievement goals in the classroom. Students' learning strategies and motivation process. *Journal of Educational Psychology*, 80(3), 260-267.

Boshier, R. (1971). Motivational orientations of adult education participants: A factor analytic exploration of Houle's typology. *Adult Education*, 21(2), 3-26.

Botsman, P. B. (1975). An analysis of the continuing education interests and needs of blue collar factory. *Dissertation Abstracts International*, 36(4), 1977-A.

Brainard, S. R., & Ommen, J. L. (1977). Men, women, and learning styles. *Community College Frontiers*, 5(3):32~36.

Carp, A., Peterson, R. & Roelfs, P. (1976). *Adult learning interests and experiences*. In K.P. Cross, J.R. Valley, & Associates (eds.), *Planning non-traditional programs: An analysis of the issues for postsecondary education*. San Francisco: Jossey-Bass.

Cross, K.P. (1986). *Adults as learners*. San Francisco: Jossey-Bass.

Darkenwald, G. G., & Merriam, S. B. (1982). *Adult Education : Foundations of practice*. New York: Harper & Row.

Dorsey, O. L., and Pierson, M. J. (1984). A descriptive study of adult learning styles in a nontraditional education program. *Lifelong Learning*,

7(8):8~11.

- Feldman, H. & M. Feldman (1973). *The relationship between the family and occupational functioning in a sample of rural woman*. Ithaca, New York: Cornell University.
- Harvey N. S., & Geoffrey F. S. (1978). Intrinsic motivation and learning performance : Implication for individual educational programming for learners with mild handicaps. *Rase*, 9 (4), 7-14
- Hanng, U. (1970). Psychological foundations of motive for participation in adult education. Unpublished M. A. Thesis, University of British of Columbia.
- Keogh, L.D. (1980). An exploration of factors motivating adult students to return to college. *Dissertation Abstracts International*, 41 (5), 1896-A.
- Klein, J. D. & Freitag, E. (1991). Enhancing motivation using an instructional game. *Journal of Instructional Psychology*. 18(2),111-116.
- Loerke, A. M. (1993). *Instructional preferences of students in a collaborative nursing program*. AAC MM88237.
- Maslow, A. H. (1970). *Motivation and personality* (2<sup>nd</sup> Ed). N. Y. : Harper & Row.
- Mezirow, J. (1991). *Transformative dimension of adult learning*. San Francisco :Jossey-Bass.
- Miller, J. B. (1976). *Towards a new psychology of women*. Boston : Beacon Press.
- Oliver, L. P. (1990) Study circles : New life for an old idea. *Adult Learning* ,2(3), 20-22.
- Oliver, L. P. (1995). Is the United States ready for a study circle movement?. *Adult Learning*, Mar./Apr., 14-16, 19.

- Schubert, L. J. & Walke, J. L. (1980). Trait anxiety in mothers: Differences Associated with employment status, Families and age of children. *Psychological Report*, 47,295- 299.
- Shrager, J., & Rosenberg, S. (1970). Self-esteem and the effects of success and failure feedback on performance. *Journal of Personality*,33,404-414.
- Tough, A. (1982). *The Adult Learning Project* (2<sup>nd</sup> ed.) Ontario: The Ontario Institute for Studies in Education.

附錄一

社區大學學員學習態度之相關研究—以大台北地區社區大學為例  
(專家學者審查問卷)

敬愛的社區大學同學們：

您好！感謝您在百忙當中撥冗填答本問卷。本問卷之目的在於瞭解大台北地區社區大學學員學習態度之研究，期對社區大學課程改進有所助益，您所填之資料僅作為學術研究之用，問卷中各項題目之答案無對錯之分，請您放心填答。問卷填妥後，請於十月二十日前交由貴校聯絡人彙整寄回。再次感謝您的配合，謝謝！

敬頌  
時祺

國立台灣師範大學工業教育學系研究所  
指導教授：田振榮 博士  
研究生：劉永順 敬上  
中華民國九十六年十月

【第一部分：個人基本資料】

- 1.性別：男 女
- 2.職業：無 商 工 公 教 軍  
自由業 服務業 其他（請說明）\_\_\_\_\_
- 3.年齡：20歲（含）以下 21-30歲 31-40歲  
41-50歲 51歲
- 4.學歷：國中（含）以下 高中職 專科  
大學 研究所
- 5.選修課程類型：目前本人所修習的課程名稱為：\_\_\_\_\_
- 6.社區屬性：本校是\_\_\_\_\_社區大學
- 7.家庭收入：無， 未滿四萬元， 四萬元以上~未滿六萬元，  
六萬元以上~未滿八萬元，八萬元以上~十萬元，十萬元以上。

修正意見：\_\_\_\_\_

<請翻至內頁繼續作答，謝謝您！>

【第二部分：您對社區大學學員學習動機的意見】

有關學習動機的參考資料如下述：

求知興趣（1~5），職業拓展（6~11），逃避或抒壓（12~15）

增進人際技巧（16~20），充實生活與心靈（21~26），滿足家庭需求（27~30）

求知興趣（1~5）

在最能表達您意見的適當□內打✓，1：非常不同意；2：不同意；

3：同意；4：非常同意

符合程度

1 2 3 4

□ □ □ □

1. 我來社區大學是為滿足求知慾。

修正意見：\_\_\_\_\_

2. 我來社區大學是為了學習新知識。

修正意見：\_\_\_\_\_

3. 我來社區大學是為了增廣見聞。

修正意見：\_\_\_\_\_

4. 我來社區大學是為了滿足心靈需求。

修正意見：\_\_\_\_\_

5. 我來社區大學是為了多學一種興趣。

修正意見:\_\_\_\_\_

職業拓展 (6~11)

6. 我來社大是為了能在專業上更精進。

修正意見:\_\_\_\_\_

7. 我來社區大學是為了學習一技之長。

修正意見:\_\_\_\_\_

8. 我來社區大學是為了找工作。

修正意見:\_\_\_\_\_

9. 我來社區大學是為了轉換生涯跑道。

修正意見:\_\_\_\_\_

10.我來社區大學是為了提高工作地位。

修正意見:\_\_\_\_\_

11.我來社區大學是為了加薪。

修正意見:\_\_\_\_\_

逃避或紓壓 (12~15)

12.我來社區大學是為了舒解工作壓力。

修正意見:\_\_\_\_\_

13.我來社區大學是為了克服生活上的挫折。

修正意見:\_\_\_\_\_

14.我來社區大學是為了排遣寂寞。

修正意見:\_\_\_\_\_

15.我來社區大學是為了逃避不愉快的心情。

修正意見:\_\_\_\_\_

增進人際技巧 (16~20)

16.我來社區大學是為了擴展社交圈。

修正意見:\_\_\_\_\_

17.我來社區大學是為了能認識不同的人。

修正意見:\_\_\_\_\_

18.我來社區大學是為了增進與家人相處關係。

修正意見:\_\_\_\_\_

19.我來社區大學是為了增進溝通技巧。

修正意見:\_\_\_\_\_

20.我來社區大學是為了能與親朋分享共同的興趣。

修正意見:\_\_\_\_\_

充實生活與心靈 (21~26)

21.我來社區大學是為了有事總比沒事好。

修正意見:\_\_\_\_\_

22.我來社區大學是為了提昇自我。

修正意見:\_\_\_\_\_

23.我來社區大學是為了滿足自己的成就感。

修正意見:\_\_\_\_\_

24.我來社區大學是為了怡情養性。

修正意見:\_\_\_\_\_

25.我來社區大學是為了趕流行。

修正意見:\_\_\_\_\_

26.我來社區大學是為了教育程度上的不足。

修正意見:\_\_\_\_\_

滿足家庭需求 (27~30)

27.我來社區大學是為了使家庭生活更充實。

修正意見:\_\_\_\_\_

28.我來社區大學是因為滿足家人的要求。

修正意見:\_\_\_\_\_

29.我來社區大學是為家庭未來的改變作準備。

修正意見:\_\_\_\_\_

30.我來社區大學是為了趕上家中其他人。

修正意見:\_\_\_\_\_ <請翻至內頁繼續作答，謝謝您！>

第三部份：學習態度調查

填答說明：您在選這一門課時，您的學態度為何？在最能表達您意

見的適當□內打✓，1：非常不同意；2：不同意；3：同意；

4：非常同意

符 合 程 度

1 2 3 4

1. 我常會期待上這一門課。

修正意見:\_\_\_\_\_

2. 選修這一門課讓我覺得很有興趣。

修正意見:\_\_\_\_\_

3.我覺得這門課讓我學到的東西愈來愈多。

修正意見:\_\_\_\_\_

4.我會運用老師所說的方式複習。

修正意見:\_\_\_\_\_

5.上課時，我會主動與同學一起討論與切磋。

修正意見:\_\_\_\_\_

6.我覺得這一門課很實用。

修正意見:\_\_\_\_\_

7.學習這門課讓我很有成就感。

修正意見:\_\_\_\_\_

8.課程中若有問題之處，我會自己尋找方法解決問題。

修正意見:\_\_\_\_\_

9.學習這一門課讓我知道社會中更多的現象。

修正意見:\_\_\_\_\_

10.這一門課讓我增進自信心。

修正意見:\_\_\_\_\_

11.這一門課讓我學得不少職業技能。

修正意見:\_\_\_\_\_

12.這一門課讓我增進溝通與語言技巧。

修正意見:\_\_\_\_\_

13.上這一門課讓我覺得很無聊。

修正意見:\_\_\_\_\_

14.學習這一門課讓我覺得很浪費時間。

修正意見:\_\_\_\_\_

15.我常期望不要上這一門課。

修正意見:\_\_\_\_\_

16.選修這一門課讓我覺得毫無意義。

修正意見:\_\_\_\_\_

17.選修這一門課讓我覺得很緊張。

修正意見:\_\_\_\_\_

18.上這門課時我常心不在焉做其他事。

修正意見:\_\_\_\_\_

19.我覺得這一門課與我以後的生活無關。

修正意見:\_\_\_\_\_

20.我覺得老師上課方式很活潑生動。

修正意見:\_\_\_\_\_

21.我覺得老師上課方式很無趣。

修正意見:\_\_\_\_\_

22.我覺得老師教學很認真。

修正意見:\_\_\_\_\_

23.我覺得老師的教學方式很適合我學習。

修正意見:\_\_\_\_\_

24.我不喜歡這一門課老師的教學方式。

修正意見:\_\_\_\_\_

25.我覺得我對這門課沒興趣是因為不喜歡老師的教學方式。

修正意見:\_\_\_\_\_問卷到此結束十分感謝您的填答！

## 附錄二

### 本問卷專家效度委員

學者姓名	現任職稱
田振榮	中華大學新竹分校主任
徐昊杲	台灣師範大學技職教育中心主任

附錄三

社區大學學員學習動機與學習態度之研究—以大台北地區社區大學

為例

(預試問卷)

敬愛的社區大學同學們:

您好!感謝您在百忙當中撥冗填答本問卷。本問卷之目的在於瞭解大台北地區社區大學學員學習態度之研究,期對社區大學課程改進有所助益,您所填之資料僅作為學術研究之用,問卷中各項題目之答案無對錯之分,請您放心填答。問卷填妥後,請於四月二十五日前交由貴校聯絡人彙整寄回。再次感謝您的配合,謝謝!

敬頌  
時祺

國立台灣師範大學工業教育學系研究所

指導教授:田振榮 博士

研究生:劉永順 敬上

中華民國九十七年四月

【第一部分:個人基本資料】

- 1.性別:男 女
- 2.職業:商 工 公 教 軍  
自由業 服務業 家庭管理  
其他(請說明)\_\_\_\_\_ 無
- 3.年齡:20歲(含)以下 21-30歲 31-40歲  
41-50歲 51歲
- 4.學歷:國中(含)以下 高中職 專科  
大學 研究所
- 5.選修課程類型:目前本人所修習的課程名稱為:\_\_\_\_\_
- 6.個人收入:無, 未滿二萬元, 二萬元以上~未滿三萬元,  
三萬元以上~未滿四萬元, 四萬元以上~五萬元, 五萬元以上。

【請翻至內頁繼續作答,謝謝您!】

【第二部分：您對社區大學學員學習動機的意見】

有關學習動機的參考資料如下述：

求知興趣（1~5），職業拓展（6~11），逃避或抒壓（12~16）

增進人際技巧（17~22），充實生活與心靈（23~27），滿足家庭需求（28~31）

一、求知興趣（1~5）

在最能表達您意見的適當□內打✓，1：非常不同意；2：不同意；

3：同意；4：非常同意

符合程度

1 2 3 4

31.我來社區大學是為滿足求知慾。 □ □ □ □

32.我來社區大學是為了學習新知識。 □ □ □ □

33.我來社區大學是為了增廣見聞。 □ □ □ □

34.我來社區大學是為了滿足心靈需求。 □ □ □ □

35.我來社區大學是為了多學一種知識或技能。 □ □ □ □

符合程度

二、職業拓展（6~11） 1 2 3 4

36.我來社區大學是為了能在專業上更精進。 □ □ □ □

37.我來社區大學是為了工作需要學習一技 □ □ □ □

之長。

【請翻至內頁繼續作答，謝謝您！】

38.我來社區大學是為了將來容易找工作。

39.我來社區大學是為了轉換生涯跑道。

40.我來社區大學是為了提高工作地位。

41.我來社區大學是為了工作上能加薪。

符合程度

三、逃避或抒壓 (12~15) 1 2 3 4

42.我來社區大學是為了抒解工作壓力。

43.我來社區大學是為了克服生活上的挫折。

44.我來社區大學是為了排遣寂寞。

45.我來社區大學是為了生活上有所寄託。

46.我來社區大學是為了忘記不愉快的心情。

四、增進人際技巧 (16~20) 1 2 3 4

47.我來社區大學是為了擴展社交圈。

48.我來社區大學是為了能認識不同的人。

49.我來社區大學為了學習如何與家人相處。

50.我來社區大學是為了增進溝通技巧。

51.我來社區大學是為了能與親朋分享

共同的興趣。

22.我來社區大學是使生活更有目的。

【請翻至內頁繼續作答，謝謝您！】

五、充實生活與心靈 (21~26)

符合程度

1 2 3 4

52.我來社區大學是為了有事總比沒事好。

53.我來社區大學是為了提昇自我能力。

54.我來社區大學是為了滿足自己的成就感。

55.我來社區大學是為了怡情養性。

56.我來社區大學是為了趕流行。

57.我來社區大學是為了彌補

教育程度上的不足。

六、滿足家庭需求 (27~30)

1 2 3 4

58.我來社區大學是為了使家庭生活更充實。

59.我來社區大學是因為滿足家人的要求。

60.我來社區大學是為家庭未來改變作準備。

61.我來社區大學是為了趕上其他家人

的知識程度。

【請翻至內頁繼續作答，謝謝您！】

第三部份：學習態度調查

填答說明：您在選這一門課時，您的學習態度為何？在最能表達您

意見的適當□內打✓，1：非常不同意；2：不同意；3：同意；

4：非常同意

	符 合 程 度			
	1	2	3	4
1. 我會期待上這一門課。	<input type="checkbox"/>	<input type="checkbox"/>	<input type="checkbox"/>	<input type="checkbox"/>
2. 這一門課讓我很有興趣。	<input type="checkbox"/>	<input type="checkbox"/>	<input type="checkbox"/>	<input type="checkbox"/>
3. 這門課能讓我學到東西。	<input type="checkbox"/>	<input type="checkbox"/>	<input type="checkbox"/>	<input type="checkbox"/>
4. 我會運用老師所說的方式複習。	<input type="checkbox"/>	<input type="checkbox"/>	<input type="checkbox"/>	<input type="checkbox"/>
5. 我會主動與同學一起討論。	<input type="checkbox"/>	<input type="checkbox"/>	<input type="checkbox"/>	<input type="checkbox"/>
<hr/>				
6. 這一門課具實用價值。	<input type="checkbox"/>	<input type="checkbox"/>	<input type="checkbox"/>	<input type="checkbox"/>
7. 上這門課讓我有成就感。	<input type="checkbox"/>	<input type="checkbox"/>	<input type="checkbox"/>	<input type="checkbox"/>
8. 若有課業的問題，我會自己尋找 方法解決。	<input type="checkbox"/>	<input type="checkbox"/>	<input type="checkbox"/>	<input type="checkbox"/>
9. 我會將我的學習經驗與朋友分享。	<input type="checkbox"/>	<input type="checkbox"/>	<input type="checkbox"/>	<input type="checkbox"/>
10. 上這一門課讓我增進自信。	<input type="checkbox"/>	<input type="checkbox"/>	<input type="checkbox"/>	<input type="checkbox"/>

【請翻至內頁繼續作答，謝謝您！】

	符 合 程 度			
	1	2	3	4
11.我愈來愈喜歡上社區大學的課程。	<input type="checkbox"/>	<input type="checkbox"/>	<input type="checkbox"/>	<input type="checkbox"/>
12.上這一門課很無聊。	<input type="checkbox"/>	<input type="checkbox"/>	<input type="checkbox"/>	<input type="checkbox"/>
13.上這一門課很浪費時間。	<input type="checkbox"/>	<input type="checkbox"/>	<input type="checkbox"/>	<input type="checkbox"/>
14.我期望不要上這一門課。	<input type="checkbox"/>	<input type="checkbox"/>	<input type="checkbox"/>	<input type="checkbox"/>
15.上這一門課毫無意義。	<input type="checkbox"/>	<input type="checkbox"/>	<input type="checkbox"/>	<input type="checkbox"/>
<hr/>				
16.上這一門課讓我緊張。	<input type="checkbox"/>	<input type="checkbox"/>	<input type="checkbox"/>	<input type="checkbox"/>
17.上這門課時我常心不在焉。	<input type="checkbox"/>	<input type="checkbox"/>	<input type="checkbox"/>	<input type="checkbox"/>
18.上這一門課與我以後的生活無關。	<input type="checkbox"/>	<input type="checkbox"/>	<input type="checkbox"/>	<input type="checkbox"/>
19.這一門課老師上課方式很活潑生動。	<input type="checkbox"/>	<input type="checkbox"/>	<input type="checkbox"/>	<input type="checkbox"/>
20.這一門課老師上課方式很無趣。	<input type="checkbox"/>	<input type="checkbox"/>	<input type="checkbox"/>	<input type="checkbox"/>
<hr/>				
21.這一門課老師教學很認真。	<input type="checkbox"/>	<input type="checkbox"/>	<input type="checkbox"/>	<input type="checkbox"/>
22.這一門課老師的教學方式很適合	<input type="checkbox"/>	<input type="checkbox"/>	<input type="checkbox"/>	<input type="checkbox"/>
我學習。				

問卷到此結束十分感謝您的填答

附錄四

社區大學學員學習動機與學習態度之研究—以大台北地區社區大學  
為例  
(正式問卷)

敬愛的社區大學同學們:

您好!感謝您在百忙當中撥冗填答本問卷。本問卷之目的在於瞭解大台北地區社區大學學員學習態度之研究,期對社區大學課程改進有所助益,您所填之資料僅作為學術研究之用,問卷中各項題目之答案無對錯之分,請您放心填答。問卷填妥後,請於四月二十五日前交由貴校聯絡人彙整寄回。再次感謝您的配合,謝謝!

敬頌  
時祺

國立台灣師範大學工業教育學系研究所  
指導教授:田振榮 博士  
研究生:劉永順 敬上  
中華民國九十七年四月

【第一部分:個人基本資料】

- 1.性別:男 女
- 2.職業:商 工 公 教 軍  
自由業 服務業 家庭管理  
其他(請說明)\_\_\_\_\_ 無
- 3.年齡:20歲(含)以下 21-30歲 31-40歲  
41-50歲 51歲
- 4.學歷:國中(含)以下 高中職 專科  
大學 研究所
- 5.選修課程類型:目前本人所修習的課程名稱為:\_\_\_\_\_
- 6.個人收入:無, 未滿二萬元, 二萬元以上~未滿三萬元,  
三萬元以上~未滿四萬元, 四萬元以上~五萬元, 五萬元以上。

【請翻至內頁繼續作答,謝謝您!】

【第二部分：您對社區大學學員學習動機的意見】

有關學習動機的參考資料如下述：

求知興趣（1~5），職業拓展（6~11），逃避或抒壓（12~16）

增進人際技巧（17~22），充實生活與心靈（23~27），滿足家庭需求（28~31）

一、求知興趣（1~5）

在最能表達您意見的適當□內打✓，1：非常不同意；2：不同意；

3：同意；4：非常同意

符合程度

1 2 3 4

1.我來社區大學是為滿足求知慾。

2.我來社區大學是為了學習新知識。

3.我來社區大學是為了增廣見聞。

4.我來社區大學是為了滿足心靈需求。

5.我來社區大學是為了多學一種知識或技能。

符合程度

二、職業拓展（6~11） 1 2 3 4

6.我來社區大學是為了能在專業上更精進。

7.我來社區大學是為了工作需要學習一技

之長。

【請翻至內頁繼續作答，謝謝您！】

8.我來社區大學是為了將來容易找工作。

9.我來社區大學是為了轉換生涯跑道。

10.我來社區大學是為了提高工作地位。

11.我來社區大學是為了工作上能加薪。

符合程度

三、逃避或抒壓 (12~15) 1 2 3 4

12.我來社區大學是為了抒解工作壓力。

13.我來社區大學是為了克服生活上的挫折。

14.我來社區大學是為了排遣寂寞。

15.我來社區大學是為了生活上有所寄託。

16.我來社區大學是為了忘記不愉快的心情。

四、增進人際技巧 (16~20) 1 2 3 4

17.我來社區大學是為了擴展社交圈。

18.我來社區大學是為了能認識不同的人。

19.我來社區大學為了學習如何與家人相處。

20.我來社區大學是為了增進溝通技巧。

21.我來社區大學是為了能與親朋分享

共同的興趣。

【請翻至內頁繼續作答，謝謝您！】

22.我來社區大學是使生活更有目的。

五、充實生活與心靈 (21~26)

符合程度

1 2 3 4

23.我來社區大學是為了有事總比沒事好。

24.我來社區大學是為了提昇自我能力。

25.我來社區大學是為了滿足自己的成就感。

26.我來社區大學是為了怡情養性。

27.我來社區大學是為了趕流行。

28.我來社區大學是為了彌補

教育程度上的不足。

六、滿足家庭需求 (27~30) 1 2 3 4

29.我來社區大學是為了使家庭生活更充實。

30.我來社區大學是因為滿足家人的要求。

31.我來社區大學是為家庭未來改變作準備。

32.我來社區大學是為了趕上其他家人

的知識程度。

【請翻至內頁繼續作答，謝謝您！】

第三部份：學習態度調查

填答說明：您在選這一門課時，您的學習態度為何？在最能表達您

意見的適當□內打✓，1：非常不同意；2：不同意；3：同意；

4：非常同意

	符 合 程 度			
	1	2	3	4
1. 我會期待上這一門課。	<input type="checkbox"/>	<input type="checkbox"/>	<input type="checkbox"/>	<input type="checkbox"/>
2. 這一門課讓我很有興趣。	<input type="checkbox"/>	<input type="checkbox"/>	<input type="checkbox"/>	<input type="checkbox"/>
3. 這門課能讓我學到東西。	<input type="checkbox"/>	<input type="checkbox"/>	<input type="checkbox"/>	<input type="checkbox"/>
4. 我會運用老師所說的方式複習。	<input type="checkbox"/>	<input type="checkbox"/>	<input type="checkbox"/>	<input type="checkbox"/>
5. 我會主動與同學一起討論。	<input type="checkbox"/>	<input type="checkbox"/>	<input type="checkbox"/>	<input type="checkbox"/>
<hr/>				
6. 這一門課具實用價值。	<input type="checkbox"/>	<input type="checkbox"/>	<input type="checkbox"/>	<input type="checkbox"/>
7. 上這門課讓我有成就感。	<input type="checkbox"/>	<input type="checkbox"/>	<input type="checkbox"/>	<input type="checkbox"/>
8. 若有課業的問題，我會自己尋找 方法解決。	<input type="checkbox"/>	<input type="checkbox"/>	<input type="checkbox"/>	<input type="checkbox"/>
9. 我會將我的學習經驗與朋友分享。	<input type="checkbox"/>	<input type="checkbox"/>	<input type="checkbox"/>	<input type="checkbox"/>
10. 上這一門課讓我增進自信。	<input type="checkbox"/>	<input type="checkbox"/>	<input type="checkbox"/>	<input type="checkbox"/>

【請翻至內頁繼續作答，謝謝您！】

	符合程度			
	1	2	3	4
11.我愈來愈喜歡上社區大學的課程。	<input type="checkbox"/>	<input type="checkbox"/>	<input type="checkbox"/>	<input type="checkbox"/>
12.上這一門課很無聊。	<input type="checkbox"/>	<input type="checkbox"/>	<input type="checkbox"/>	<input type="checkbox"/>
13.上這一門課很浪費時間。	<input type="checkbox"/>	<input type="checkbox"/>	<input type="checkbox"/>	<input type="checkbox"/>
14.我期望不要上這一門課。	<input type="checkbox"/>	<input type="checkbox"/>	<input type="checkbox"/>	<input type="checkbox"/>
15.上這一門課毫無意義。	<input type="checkbox"/>	<input type="checkbox"/>	<input type="checkbox"/>	<input type="checkbox"/>
<hr/>				
16.上這一門課讓我緊張。	<input type="checkbox"/>	<input type="checkbox"/>	<input type="checkbox"/>	<input type="checkbox"/>
17.上這門課時我常心不在焉。	<input type="checkbox"/>	<input type="checkbox"/>	<input type="checkbox"/>	<input type="checkbox"/>
18.上這一門課與我以後的生活無關。	<input type="checkbox"/>	<input type="checkbox"/>	<input type="checkbox"/>	<input type="checkbox"/>
19.這一門課老師上課方式很活潑生動。	<input type="checkbox"/>	<input type="checkbox"/>	<input type="checkbox"/>	<input type="checkbox"/>
20.這一門課老師上課方式很無趣。	<input type="checkbox"/>	<input type="checkbox"/>	<input type="checkbox"/>	<input type="checkbox"/>
<hr/>				
21.這一門課老師教學很認真。	<input type="checkbox"/>	<input type="checkbox"/>	<input type="checkbox"/>	<input type="checkbox"/>
22.這一門課老師的教學方式很適合 我學習。	<input type="checkbox"/>	<input type="checkbox"/>	<input type="checkbox"/>	<input type="checkbox"/>

問卷到此結束十分感謝您的填答