

第肆章 研究設計與實施

第一節 研究方法與研究步驟

壹、研究方法

本研究主要採用敘述性研究法，採用之研究方法敘述如下：

一、文獻分析法

分析評鑑的歷史沿革、理論基礎、心理學研究、系統架構及職業學校評鑑方案的規劃，並分析世界各主要國家職業學校評鑑標準的比較，以建立本研究的理論基礎。

二、文件分析法

針對我國高職學校評鑑相關文件與研究報告進行文件分析，並將六期評鑑成績結果進行統計分析，以作為本研究綜合歸納結論建議之基礎。

三、觀察與訪問法

觀察高職學校訪問評鑑的活動與過程，適時蒐集受評學校主管及教師、訪評委員對評鑑實施的意見。並於後設評鑑架構完成後，訪問承辦院校與評鑑研究學者，獲得研究內容相關資訊，提出問卷設計並請益專家學者，據以修正調查問卷。

四、問卷調查法

依據文獻分析及觀察訪問結果，設計後設評鑑中對原級評鑑的評鑑標準問卷，以問卷調查結果作為後設評鑑整體架構之基礎，並據以建構符合研究需要的調查問卷，分別針對受評學校主管、受評學校教師代表及訪評委員進行問卷調查，以作成後設評鑑之實證分析。並於獲得後設評鑑初步成果報告後，針對後設評鑑整體的適切性、可行性、效用性，精確性進行問卷調查，以作為再評鑑的實證資料。

五、專家座談會

完成後設評鑑初步成果報告後，針對評鑑方案整體規劃與實施，及報告中各項爭議性問題，參與評鑑專家座談會進行廣泛性討論，並獲得一致共識，如附件五、附件六、附件七。

六、綜合歸納

依據前四項研究方法的研究發現，綜合歸納後設評鑑的可行計畫，提出高職學校評鑑成效之分析成果，以為後續規劃高職學校評鑑之參考。

貳、研究步驟

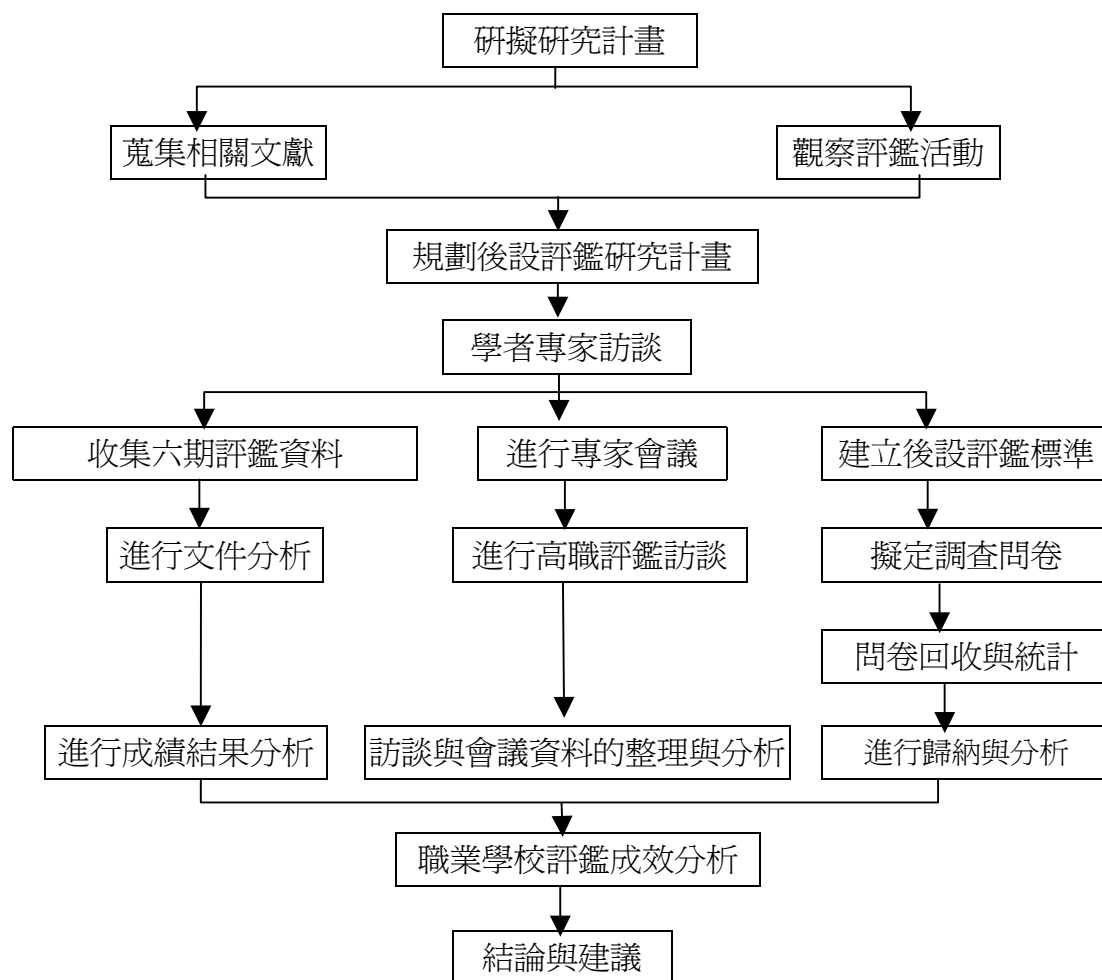


圖 4-1-1 研究步驟流程圖

第二節 後設評鑑的內容

本研究內容之設計包括：說明評鑑對象；界定本研究之目的與問題；選擇研究模式；指出資料蒐集來源；選擇資料蒐集方法與發展工具；說明資料分析方法；訂定評鑑標準；訂定程序與時間表；決定人員與經費；規劃研究報告的撰寫；茲說明如下：

壹、評鑑對象

本後設評鑑之對象係指教育部規劃之八十七學年度高級職業學校評鑑，台灣省教育廳（現改名為教育部中部辦公室）主辦，台灣師範大學科技學院委辦之部分，共舉辦三年六期，四大範時 211 校 7 大類 70 科別，第四範疇計有 1077 科，於 90 年 12 月完成之台灣省高職評鑑工作。

貳、研究之目的與問題

本研究之目的有三：

- 一、了解高職評鑑計劃的實施情況與問題。
- 二、判斷高職評鑑計劃的整體優缺點及其成效。
- 三、研擬具體建議，以做為未來發展與改進高職評鑑之決策參考。

此外，為達成上述研究目的，本研究設計 67 個待答問題，包括 CIPP 四個評鑑類別及 13 個評鑑重點詳如表 4-2-1：

表 4-2-1 評鑑類別、重點及問題之分佈概況

評鑑類別	背景評鑑	輸入評鑑	過程評鑑	結果評鑑	合計
評鑑重點	評鑑依據	評鑑內容	自我評鑑	評鑑功能達成成效	13
	評鑑目的	評鑑組織與人員	訪問評鑑	後設分析	
	預期目標	溝通協調			
	評鑑模式				
	評鑑規劃				
	評鑑對象				
評鑑問題之數目(個)	13	17	23	14	67

參、評鑑模式

評鑑模式係指本研究蒐集資料的方法、策略和架構。本研究係一總結性後設評鑑，旨在判斷原級評鑑（高職評鑑）的績效，故在原級評鑑完成後實施評鑑。本研究根據實證研究發現，說明評鑑問題之結果，旨在描述高職評鑑的實施與問題，亦為描述性評鑑模式。同時，本研究根據擬訂之評鑑標準，判斷原級評鑑之優缺點，並評定其成效，亦為規範性評鑑模式。

肆、資料收集來源

一般而言，資料性質包括屬質(qualitative)與屬量(quantitative)兩種，本研究蒐集此兩類資料來源包括：

- 一、受評學校之意見
- 二、評鑑委員之意見
- 三、評鑑結果成績統計資料
- 四、評鑑過程與活動之資料
- 五、評鑑計劃與評鑑報告之資料

前三者資料屬量性質，並且兼顧部分屬質性質；後兩者則以屬質資料為主。

伍、資料蒐集之工具

本研究使用之調查工具有四種，包括

- 一、職學學校評鑑的意見問卷調查表，共分學校卷與評鑑委員卷二種格式。
- 二、觀察項目。
- 三、訪談問題。
- 四、文件與成績分析項目。

陸、資料分析方法

本研究資料分析法包括屬質分析法(qualitative analysis)與屬量分析法(quantitative analysis)。屬量分析法利用統計量，包括敘述統計分析，含次數、平均值、標準值、百分比、T 檢定、變異數分析。

柒、評鑑標準

本研究採用美國評鑑學會聯合委員會之標準包括效用性、可行性、適切性、精確性。請參見附件二。

捌、研究期限和時間表

一、研究期限：民國九十年至九十一年七月共十九個月。

二、預定時程（如下表4-1-2）：

表 4-1-2 研究期限時間表

工作項目 月份	90年												91年					
	1	2	3	4	5	6	7	8	9	10	11	12	1	2	3	4	5	6
1.界定研究問題與範圍																		
2.蒐集相關文獻																		
3.擬訂研究方案																		
4.擬訂觀察與訪談內容																		
5.觀察與訪談																		
6.編製問卷(含修訂)																		
7.選取問卷調查樣本																		
8.郵寄問卷																		
9.第二次寄發問卷																		
10.蒐集相關文件																		
11.統計及分析資料																		
12.進行研究分析																		
13.參與專家座談會																		
14.研擬具體建議																		
15.撰寫研究論文																		

玖、研究報告之撰寫

本研究之安排為第一章緒論；第二章文獻探討(一)；第三章文獻探討(二)；第四章研究設計與實施；第五章研究結果分析(一)；第六章研究結果分析(二)；第七章結論與建議。

第三節 觀察與訪談之設計與實施

爲了瞭解受評學校與訪評委員對高職評鑑及其相關問題之看法，本研究採用訪談法及問卷調查法以收集相關資料；此外爲瞭解辦理之訪問評鑑過程與相關活動之情形，本研究採用觀察法。茲分述如下：

壹、觀察與訪談對象之選取

此次台灣省高職評鑑，共評鑑了 211 校七大類 70 科別，第四範疇共計有 1077 科。本研究選取觀察之對象以公私立兼顧並依北、中、南地區之平衡性，共選擇了北部二所國立高職、四所私立高職；中部二所國立高職一所私立高職；南部二所國立高職與二所私立高職共 13 所高職學校。其分布情形如下表 4-3-1：

表 4-3-1 台灣省高職評鑑觀察與訪談對象

地區性\學校別	國立	私立	合計
北部	2	4	6
中部	2	1	3
南部	2	2	4
合計	6	7	13

對於訪談工作之進行；有的是利用觀察訪問評鑑活動的同時，在不妨害訪問評鑑的原則下進行，對受評學校校長、主任、組長、教師、學生進行訪談；有的則是利用訪評活動結束之後再加以進行。至於訪評委員之訪談，則在隨隊

赴往訪評學校途中或結束訪評工作之後，個別進行訪談。訪談對象共包括 13 位校長，40 位主任或組長，20 位老師，20 位訪評委員。

貳、觀察與訪談之設計

本研究進行觀察與訪談，係採半結構方式，即兼採結構方式與非結構方式為之。

一方面先擬定觀察與訪談之內容要項與實施程序，得以進行比較分析，另一方面，若觀察或訪談對象表現相關行為或看法時，亦加以紀錄，作為本研究探究之內容。

參、觀察與訪談之內容

本研究之主要觀察內容有下列 25 項：

- 一、評鑑程序是否恰當？
- 二、評鑑規劃是否以服務為導向？
- 三、規劃單位能否於評鑑展開前達成共識完成準備工作？
- 四、評鑑委辦單位適切否？
- 五、評鑑項目與標準的設計，可否考慮學校的特殊性？
- 六、評鑑標準的權重與計分是否適切？
- 七、評鑑表格是否容易填寫而且具體可行？
- 八、委員與學校間，是否有利害關係？
- 九、委員是否受到學校人情壓力？
- 十、委員的專業專長，是否齊全？
 - 、委員是否依照預定行程全程參與評鑑工作？
 - 、委員的公正性能獲得各校的信任？
 - 、評鑑手冊、自評說明會能否協助學校自評？
 - 、學校成員參與程度是否極高？

- 、委員能否充分利用訪評時間？
- 、委員能否蒐集必要的學校背景資料？
- 、委員能否觀察學校的真實情形？
- 、委員能否運用適切的方法交叉檢核？
- 、訪評時學校能否受到尊重？
- 、訪評結果定稿前能否給予學校充分說明機會？
- 、統計資料是否進行綜合分析，並公告之？
- 、結果報告是否向社會大眾公佈？
- 、評鑑的申覆利度是否完善？
- 、學校是否據以訂定改革方案？
- 、其他相關事項。

肆 資料分析

本研究採用觀察與訪談法，其目的在深入瞭解相關評鑑問題，故所蒐集的資料為屬質的分析，即針對上述擬定之觀察與訪談內容要項，逐項分別加以整理、分析其結果。

第四節 問卷調查之設計與實施

問卷調查之設計與實施包括：研究目的、問題與假設、樣本選取、問卷設計、實施程序及資料分析，茲分述如下：

壹 研究目的、問題與假設

問卷調查法，旨在瞭解高職學校樣本代表與評鑑委員，分別對高職評鑑計畫及其相關問題之看法，以及各組看法之顯著差異性。

根據上述，本問卷調查研究之待答問卷包括：

一、受評公私立學校與評鑑委員，各範疇分別對高職評鑑計畫及其相關問題之看法如何？兩者看法是否有差異？

二、受評公私立學校與評鑑委員，全體分別對高職評鑑計畫及相關問題之看法如何？兩者看法是否有差異？

相對於上述待答問題，我們要驗證之假設有：

一、受評公私立學校與評鑑委員，各範疇彼此分別對高職評鑑計畫及其相關問題之看法有無顯著差異。

二、受評公私立學校與評鑑委員，全體分別對高職評鑑計畫及相關問題之看法有無顯著差異。

貳、樣本選取

問卷調查之對象包括受評學校 211 校與評鑑委員 446 人；受評學校學校卷包含行政主管校長、教務主任、訓導主任、總務主任、實習主任、輔導室主任、圖書館主任、會計主任、人事主任、組長填寫，教師代表由各類科主任一人或教師代表一人填寫。評鑑委員由參與訪評人員之全整 446 人填寫。其樣本人數分佈情形如下表 4-4-1：

表 4-4-1 後設評鑑問卷樣本人數分配表

類 別	校 / 人數	樣本 校(人)數	百分比
評鑑委員	446 人	446 人	100 %
公立學校	92 校	92 校	100 %
私立學校	119 校	119 校	100 %
合 計	211 校	211 校	100 %

評鑑委員以普查方式實施，而學校卷則以全數學校中選取校長、所有一級主任、各科主任一人及教師代表一人填答方式處理，以全校教師規模係屬小樣本之研究。

參、問卷設計

本問卷調查研究使用自行設計之「職業學校評鑑的意見問卷調查表」共分為二種格式，學校卷與評鑑委員卷。問卷之製作以黃色代表學校卷，以綠色代表評鑑委員卷，以利辨識，其編製之情形如下：

首先，根據相關文獻分析結果，擬成問卷初稿，再將初稿送給 5 位對學校評鑑頗有研究之專家學者，1 位是教育行政主管首長，2 位是大學系主任兼所長，2 位是大學教授，專長於教育評鑑工作。先徵詢其對問卷之意見，再根據其意見，修訂完成二種問卷之定稿（如附件三、四）。由問卷編製之過程來判斷，本問卷之效度應頗為可靠。

問卷皆包括三部分，第一部分為信函；第二部分為基本資料；第三部分為一般問題及「其他」意見(開放性問題)，係問卷主要內容，一般問題學校卷共有四大題，41 小題；委員卷有四大題，38 小題，其內容架構請參關附件三、四。「其他」意見之題目的結果分析，並不能做為量化分析之用，而是做為研擬具體建議時之參考。

第三部分之一般問題，大都以五點量表表示，主要包括「非常同意、同意、無意見、不同意、非常不同意」或「完全達到、大部分達到、無法判斷、大部分未達到、無法達到」或三點量表表示「具體明確、不知道、不夠明確」三種，並分別以 5、4、3、2、1 或 3、2、1 加以計分。

肆、實施程序

調查問卷採郵寄方式或親自送達方式；學校問卷先寄給每一學校後再由學校轉送給每一樣本；評鑑委員卷則直接郵寄每一樣本；每一份問卷皆依其職稱，參與評鑑加以編號，以利催受及資料輸入工作；每份問卷皆以廣告回信方式處理，樣本填完問卷，折疊後擲入郵筒即可，樣本可在完全自由意志下填完問卷。其回收與經催收之後學校卷寄出 2,678 份回收 1,470 份，回收率為 54.9%，

評鑑委員卷寄出 446 份，回收 241 份，回收率為 54%。

表 4-4-2 後設評鑑問卷寄發數與回收統計表

類 別	寄發數	有效回收	百分比
評鑑委員	446	241	54%
高職學校	2678	1470	54.9%
合 計	3124	1711	54.8%

伍：資料分析

問卷回收後，接著進行問卷之整理。剔除廢卷後即著手一般問題之電腦輸入與分析工作。另外進行開放性問題之分類、整理與分析。換言之，問卷調查採用之資料分析方法共有三種；一、敘述統計分析即以次數、平均數及百分比描述一般問題之結果。二、推論統計，以 T 檢定，單因子變異數分析來研究各項假設，研究者利用 SPSS 8.0 套裝軟體之一般統計方法進行敘述與推論統計分析，並選擇 $P < 0.05$ 作為檢定假設之顯著水準。三、針對開放性問題的意思，加以歸納整理。

陸、後設評鑑問卷填答結果

本研究問卷寄出學校卷 2678 份，填答對象為校長、教務主任、訓導主任、總務主任、實習主任、圖書館主任、會計主任、人事主任、組長、科主任、教師、職員，分四大參與範疇，扣除廢卷 20 份，共回收有效問卷 1,470 份，有效回收率為 54.9%。

表 4-4-3 後設評鑑問卷學校卷填答人員基本資料

類別	項目	人數	百分比(%)	人數合計
職務	校長	104	7%	1,470
	一般主任	860	59%	
	教師暨職員代表	506	34%	
學校年資	3 年以下	85	7%	1,470
	3~6 年	125	8%	
	6 年以上	1,260	85%	
學校屬性	公立	653	44.4%	1,470
	私立	817	55.6%	
參與範疇	教務與實習	498	27%	1,876 (身份有重疊)
	訓導與輔導	292	16%	
	行政支援	457	24%	
	專業類科	629	33%	

表 4-4-4 後設評鑑問卷委員卷填答人員基本資料

類別	項目	人數	百分比(%)	人數合計
服務單位	政府機構	11	4.6%	241
	企業界	10	4.1%	
	大專院校	208	86.3%	
	退休專業人員	10	4.1%	
	其他	2	0.8%	
職學學校教學經驗	有	154	64%	241
	無	87	36%	
參與範疇	教務與實習	28	11%	252 (身份有重疊)
	訓導與輔導	34	13%	
	行政支援	32	13%	
	專業類科	158	63%	

第五節 文件分析之設計與實施

壹、文件分析對象

文件分析之主要對象為教育部高職實施計畫和委辦學校台灣師範大學科技學院提交教育部中部辦公室之研究計畫書與報告，具體言之包括：

- 一、八十七學年度高級職業學校評鑑手冊
- 二、八十七學年度高級職業學校評鑑自評手冊
- 三、職業學校綜合評鑑資料處理中心與後設評鑑之規劃與執行第二、三期程研究成果報告。
- 四、台灣省八十七學年度職業學校訪評結果報告，包括第一期程到第六期程。

貳、文件分析內容

文件分析之主要內容包括背景評鑑、輸入評鑑、過程評鑑與結果評鑑四類，分述如下。

一、背景評鑑

包括評鑑依據、評鑑目的、預期目標、評鑑模式、評鑑規劃、評鑑對象六個重點，計有 13 個題目。

二、輸入評鑑

包括評鑑內容和評鑑組織與人員二個重點，計有 11 個題目。

三、過程評鑑

包括自我評鑑過程、訪問評鑑過程、溝通協調三個重點，計有 7 個題目。

四、結果評鑑

包括評鑑功能達成程度與後設評鑑二個重點，計有 7 個題目。

上述文件分析之詳細內容合計有 37 個問題，請參見表 4-6-1。

另外根據評鑑結果成績分析分布狀況與準則得分情形分析，配合各範疇與總得分之難度與鑑別度，加上各參照準則之得分平均數、標準差、難度與鑑別度進行分析，以供未來評鑑實施之參考。

參·資料分析

文件分析中屬「量」資料分析有各校各範疇各科得分情形統計分析和各評鑑標準與分項、參照標準之得分狀況平均值、標準差、鑑別度之分析；屬質資料分析，乃依評鑑問題進行逐一整理與比較。

第六節 高職後設評鑑的的整體架構

綜合上述，可將本研究之評鑑類別、評鑑重點、評鑑標準、評鑑問題、資料蒐集方法、資料分析方法、以及資料蒐集來源，訂定成高職後設計評鑑的整體架構如下表：

壹、高職後設評鑑的整體架構

高職後設評鑑的整體架構如下表 4-6-1、4-6-2、4-6-3、4-6-4。

表 4-6-1 背景評鑑

評鑑重點	評鑑問題	評鑑標準	資料蒐集方法			資料分析方法		資料來源			
			問卷調查	觀察或訪談	文件分析	屬質	屬量	學主管	學老師	訪委員	相關文
評鑑依據	職業學校評鑑實施要點內容為何?	適切性(F2)			√	√					√
評鑑目的	評鑑目的敘述是否具體明確?	精確性(A3)	√		√	√	√	√	√	√	√
預期目標	評鑑的預期目標為何?	適切性(P1)	√		√	√	√	√	√	√	√
評鑑模式	採用何種評鑑模式?	精確性(A3)			√	√					√
	CIPP評鑑模式是否符合本評鑑的需要?	精確性(A3)			√	√					√

續表 4-6-1 背景評鑑

評鑑重點	評鑑問題	評鑑標準	資料蒐集方法				資料分析方法		資料來源			
			問調查	觀或察	訪談	文分析	屬質	屬量	學主管	學老校師	訪委評員	相文關件
評鑑模式	CIPP評鑑模式在本評鑑能否切實應用?	精確性(A3)				✓	✓					✓
	評鑑程序是否恰當?	精確性(A3) 可行性(F1)	✓	✓		✓	✓	✓	✓	✓	✓	✓
評鑑規劃	評鑑規劃是否以服務為導向?	適切性(P1)		✓		✓	✓		✓	✓	✓	✓
	規劃單位能否於評鑑展開前達成共識完成準備工作?	適切性(P2)		✓		✓	✓		✓	✓	✓	✓
	評鑑委辦單位適切否?	效用性(U1)		✓		✓	✓		✓	✓	✓	✓
	經費預算是否符合評鑑所需?	可行性(F3)				✓	✓					✓
	經費預算是否善加運用?	適切性(P8)				✓	✓					✓
評鑑對象	評鑑對象是否有明確界定?	效用性(U1)				✓	✓					✓

表 4-6-2 輸入評鑑

評鑑重點	評鑑問題	評鑑標準	資料蒐集方法				資料分析方法		資料來源			
			問調查	觀或察	訪談	文分析	屬質	屬量	學主管	學老校師	訪委評員	相文關件
評鑑內容	評鑑項目與標準敘述是否明確清楚?	精確性(A1)	✓			✓	✓	✓	✓	✓	✓	✓
	評鑑項目與標準能否充分反映學校各項工作?	效用性(U3)	✓			✓	✓	✓	✓	✓	✓	✓
	評鑑項目與標準的分類是否可以協學校瞭解各項工作的優缺點?	適切性(P1)	✓			✓	✓	✓	✓	✓	✓	✓
	評鑑項目與標準的設計,可否考慮學校的特殊性?	精確性(A2)	✓	✓		✓	✓	✓	✓	✓	✓	✓

續表 4-6-2 輸入評鑑

評鑑重點	評鑑問題	評鑑標準	資料蒐集方法				資料分析方法		資料來源			
			問調查	觀或察	訪談	文分析	屬質	屬量	學主管	學老師	訪委員	相文關件
評鑑內容	評鑑標準的權重與計分是否適切?	精確性(A8)	✓	✓	✓	✓	✓	✓	✓	✓	✓	✓
	評鑑表格是否容易填寫而且具體可行?	精確性(A7)	✓	✓	✓	✓	✓	✓	✓	✓	✓	✓
	評鑑項目與標準的難度為何?	適切性(P1)				✓		✓				✓
	評鑑項目與標準的鑑別度為何?	適切性(P1)				✓		✓				✓
	評鑑項目與標準的成績分佈狀況為何?	適切性(P1)				✓		✓				✓
評鑑組織與人員	委員之聘任原則為何?	效用性(U2)				✓	✓					✓
	訪評委員人數多少?	效用性(U2)				✓	✓					✓
	訪評委員人數是否足以負荷各範疇的評鑑工作?	效用性(U2)	✓					✓	✓	✓	✓	
	委員與學校間，是否有利害關係?	效用性(U2)		✓			✓		✓	✓	✓	
	委員是否受到學校人情壓力?	效用性(U2)		✓			✓		✓	✓	✓	
	委員的專業素養，是否齊全?	效用性(U2)	✓	✓			✓	✓	✓	✓	✓	
	委員是否依照預定行程全程參與評鑑工作?	效用性(U2)	✓	✓			✓	✓	✓	✓	✓	
	委員的公正性能獲得各校的信任?	效用性(U2)	✓	✓			✓	✓	✓	✓	✓	

表 4-6-3 過程評鑑

評鑑重點	評鑑問題	評鑑標準	資料蒐集方法				資料分析方法		資料來源			
			問 卷 查	觀 察	訪 談	文 件 析	屬 質	屬 量	學 主 校 管	學 老 校 師	訪 委 評 員	相 文 關 件
自我評鑑過程	能否包含主要的評鑑方式？	精確性(A5)				√	√					√
	自評時間是否充裕？	效用性(F1)	√					√	√	√		
	評鑑手冊、自評說明會能否協助學校自評？	適切性(U3)		√		√	√		√	√		√
	學校成員參與程度是否極高？	精確性(A5)	√	√			√	√	√	√		
	學校是否誠實填寫自評表？	精確性(A4, A6)	√					√	√	√	√	
	是否聘請校外諮詢人員參與自評？	精確性(A5)	√					√	√	√		
訪問評鑑過程	能否包含主要的評鑑方式？	精確性(A5)				√	√					√
	訪評時間足夠否？	效用性(F1)	√					√	√	√	√	
	訪評委員能否於訪評前獲得充足的評鑑資訊？	精確性(A2, A7)	√					√	√	√	√	
	能否充分利用訪評時間？	效用性(F1)		√			√		√	√	√	
	能否蒐集必要的學校背景資料？	精確性(A2, A7)		√			√		√	√	√	
	能否觀察學校的真實情況？	精確性(A5)		√			√		√	√	√	
	能否運用適切的方法交叉檢核？	精確性(A6, A7)		√			√				√	
	學校能否充分回答委員的各項問題？	適用性(P3)	√					√	√	√	√	
	訪評作業學校是否完全的被尊重並不影響其正常作息？	適切性(P4)	√					√	√	√		
	訪評時學校能受到尊重否？	適切性(P3)	√	√			√	√	√	√	√	

續表 4-6-3 過程評鑑

溝通協調	主辦單位能否向學校與委員說明評鑑目的、過程與標準?	精確性(A1)	√				√	√	√	√	
	主辦單位能否明確界定評鑑結果的用途?	精確性(A1)			√	√					√
	訪評結果定稿前能否給予學校充分說明機會?	可行性(P5)	√	√		√	√	√	√	√	
	訪評結果是否由訪評小組全體充分討論後達成共識?	精確性(A10)	√				√			√	
	統計資料是否進行綜合分析，並公告之?	適切性(P6) 精確性(A8)		√	√	√					√
	結果報告是否向社會大眾公布?	適切性(P6)		√	√	√					√
	評鑑的申覆制度是否完善?	適切性(P7)		√	√	√					√

表 4-6-4 結果評鑑

評鑑重點	評鑑問題	評鑑標準	資料蒐集方法				資料分析方法		資料來源			
			問調查	觀或察	訪談	文分析	屬質	屬量	學主管	學老校師	訪委員	相文關件
評鑑功能達成程度	評鑑結果的分佈狀況為何?	精確性(A11)				√		√				√
	評鑑成績的鑑別度為何?	精確性(A11)				√		√				√
	評鑑成績的難度為何?	精確性(A11)				√		√				√
	評鑑結果是否公正客觀具有公信力?	效用性(U4) 精確性(A11) 精確性(A6)	√					√	√	√	√	√
	評鑑結果能否反應實況，並提出具建設性建議?	精確性(A9)	√					√	√	√	√	
	能否鑑別學校的優缺點?	效用性(U5)	√					√	√	√	√	
	訪評結果能否適度考慮學校的情況?	精確性(A2)	√					√	√	√	√	
	能否避免不當的比較?	精確性(A11)	√					√	√	√	√	
	能否符合公平、確實反應學校實況?	適切性(P5)	√					√	√	√	√	

續表 4-6-4 結果評鑑

評鑑重點	評鑑問題	評鑑標準	資料蒐集方法				資料分析方法		資料來源			
			問調查	觀或察	訪談	文分析	屬質	屬量	學主管	學老校師	訪委員	相文關件
	能否適時提供給行政機關、學校和相關人員參考？	效用性(U6)				√	√					√
	學校是否據以做為改進校務運作之參考？	效用性(U7)	√					√	√	√	√	
	學校是否據以訂定改革方案？	效用性(U7)		√			√		√	√		
	能否提供社會大眾瞭解並做為學生選填志願之參考？	效用性(U7)				√	√					√
後設評鑑	能否定期評估評鑑本身的優缺點？	精確性(A12)				√	√					√

表 4-6-5 後設評鑑類別、重點、問題與評鑑標準分佈概況

評鑑類別	評鑑重點	評鑑問題數目 (問卷題數)	評鑑標準分佈
一、背景評鑑	評鑑依據	1 (0)	(P1)
	評鑑目的	1 (5)	(A3)
	預期目標	1 (5)	(P1)
	評鑑模式	4 (11)	(F1, A3)
	評鑑規劃	5 (0)	(P1, P2, U1, F3, P8)
	評鑑對象	1 (0)	(U1)
二、輸入評鑑	評鑑內容	9 (6)	(A1, U3, P1, A2, A8, A7)
	評鑑組織與人員	8 (4)	(U2)
三、過程評鑑	自我評鑑	6 (4)	(A8, A9, U1, P3, A5, A4, A6)
	訪問評鑑	10 (5)	(A5, A8, A9, U1, A2, A7, U2, A2, A6, P3, P4)
	溝通協調	7 (3)	(A1, F2, A10, P6, A8, P6, P7)
四、結果評鑑	評鑑功能達成程度	13 (7)	(U4, A11, A1, U5, A2, P5, U6, U7)
五、後設評鑑	後設分析	1 (0)	A12
合計	13	67 (42)	效用性(7) 適切性(11) 可行性(3) 精確性(15)

