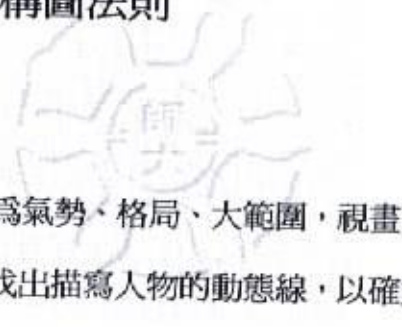


第二章、魏斯繪畫的構圖法則

第一節、佈局



佈局的「局」可以理解為氣勢、格局、大範圍，視畫面總體的運動趨勢之具體指向。例如人物畫，首要找出描寫人物的動態線，以確定人物各個部位的運動方向和整體型態。一幅畫作裡也隱含有這樣一組動態線，它構成畫面內在旋律，把畫面中的各個部分組織在一個運動體系中。一幅畫如果失去「局」的引導，在形式美上也就失去了最起碼的魏力。

佈局是有大小之分的，正如整體和局部的關係一樣。大的整體形象是由很多小的局部結構組成，這時整體關係是主要的，局部必須服從整體的需求。畫面中的格局也是如此，如果大局沒有經營好，只注重小局部是無助於整幅畫面的局勢的。一般而言，畫面的大局是環繞著主體形象為基礎來安排的。因此，在構圖初步考慮形象安排時，就得從佈置主體形象的大格局入手，繼而安排小範圍局面。畫面中的局部物象越多，整體局勢的把握也就越複雜，越不好控制，同時也就顯得更加重要。以下就圖 16『克麗絲蒂娜的世界』魏斯的成名作加以分析說明。畫面由大面積的地面與小面積的天空組成，獨立出主體，也和遠方的建築物遙相呼應。主人翁的軀幹經過視角的延伸由左下至右上串連整幅作品的對角線。左下至右上本身就具備向上的力量，此一現象更加深這個佈局的明確性，右上角地面上的軌跡及圍籬的動線提供一個視覺停留點，令整幅作品的佈局連貫依存。



圖 16 『克麗絲蒂娜的世界』1948

第二節、均衡

均衡在畫面構成中是個非常重要的手段。它在造型藝術上的運用比對稱更具有審美性，也更活潑。均衡的原則是在多樣中求統一，在統一中求變化。它不是依靠數量或質量上的絕對平均來達到一種平衡，而是根據被描繪的物象在空間及各種不同屬性來處理以達到畫面的穩定性。就像天平兩端，小而重的砝碼可以和大而輕的同等重量物體平衡。在一個均衡的構圖裡，諸如造型、位置、方向等因素相互環扣，息息相關，以求畫面上的視覺平衡，進而達到嚴謹、平和、完美的效果。以下就圖 17 『白日夢』這件作品討論之。主體為橫躺在床的裸女，客體為幕帳，背景是兩扇半開的窗。此畫的重心特低，幕帳須由框架外提供緊捉的力量，是一向下的力量，而床緣提供支撐向上的力量，兩者構成平衡。面向右的軀體產生向右的力，偏左的窗戶產生的重量與其抵銷，幕帳雖接近等腰三角形，而被其分割的空間面積雖相似而造型極不相同，兩道縱向的線條也與大三角形互為牽扯，達到平衡的視覺效果。

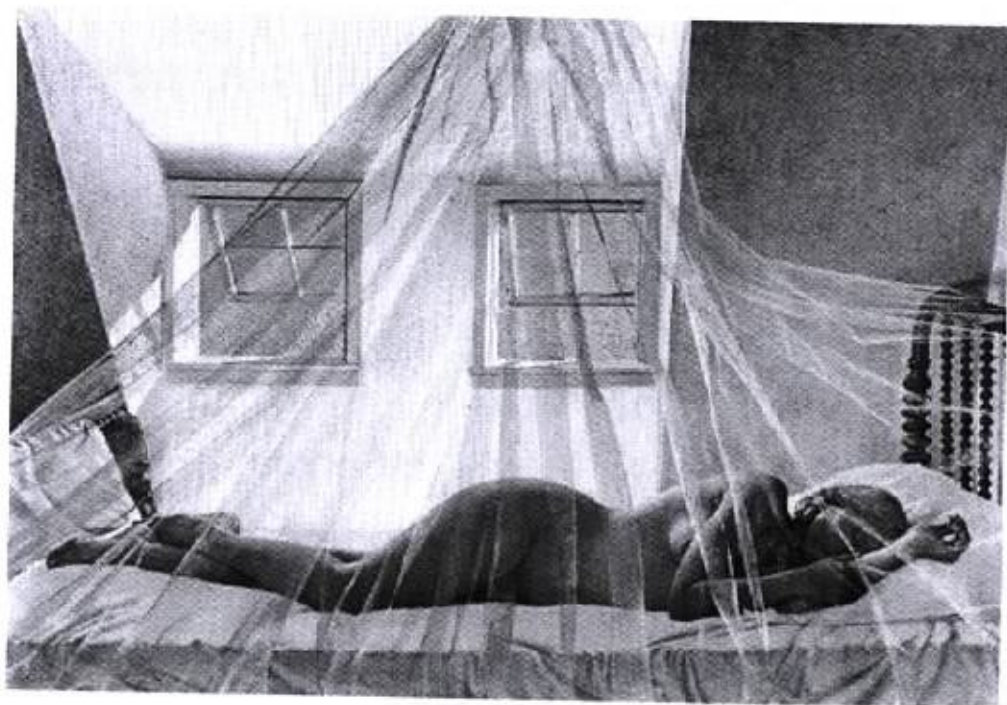


圖 17 『白日夢』1980

第三節、主賓

作品所要傳達的主題內容須有主客之分，畫面的構成同樣也要有主賓關係。因此，在構圖時不能將所有要描繪的物象平等對待，更不能喧賓奪主，必須要營造一個構圖中心，從而能夠充分地表現主體。一幅畫作的構圖中心事實上承擔兩個使命：不僅只作為構圖上的主要焦點，同時也應當作為能夠清晰闡述內容的手段。只有兩者吻合一致，構圖才能獲得最大的表現力。

主體和客體是相互聯繫而又從屬分明的關係。客體為襯托主體而存在，失去了主體，客體也就沒有存在的意義了；主體則因為客體而豐滿厚實，得到深化。沒有客體，主體就像沒有枝幹的大樹，畫面將會顯得單調乏味。

圖 18 『伐木工人』主體就是伐木工人，以此為中心向外產生影響力，右邊的木材為客體，它配合主體也為主體找到一個寄託，兩者相輔相成。



圖 18 『伐木工人』1964

第四節、疏密

疏密指著畫面上「凝聚」和「疏曠」的對立結合。密是凝聚，是畫面物象和線條的集中處；疏則反之。一幅畫作的構圖，應將所描繪的物象與線條，利用點、線、面重要的形式因素作疏密的安排變化，有疏有密才能打破齊、均、平的刻板、呆滯的畫面，進而產生有節奏的變化效果。圖 19『飄落』畫中的羽毛飄然而至，令一個單純水平線構圖不致刻板生硬。



圖 19 『飄落』 1996

第五節、虛實

虛實之間可以產生互補：太虛則畫面感覺輕浮空洞，鬆軟無力，必須以實補助定神；太實則又會造成畫面凝重阻塞，難有喘息之處，就要以虛來調節緩衝。因此在構圖中做到虛實有秩是使畫面靈活不可或缺的手段。虛實的分佈和處理相當靈活多樣，它和許多構圖所要注意的法則都有必然的關聯性。圖 20 『幽靈』因虛實的表現手法令作品靈活中不失散渙，緩和處有襯托強度之處。



圖 20 『幽靈』1949

第六節、對比

對比的作用是利用各種矛盾以達到相互襯托，突顯主體。對比的元素很多：形象、色彩、線條、位置、空間等等。畫面上所有構圖因素幾乎都和對比有關係，皆必須注意它們的大小、長短、遠近、高低、剛柔、動靜、明暗、曲直的變化。對比使用得當，畫面能產生力量，讓畫面更為突出。

圖 21 『亞琪修女的教堂』大空間的基面與畫面的物象對立，畫心的明亮與週遭的晦暗對比，動態的鴿子與靜止的油燈對照等具備了各種對比條件，營造強烈的視覺效果。



圖 21 『亞琪修女的教堂』1945

第七節、節奏韻律

節奏具有條理性和重復性，帶有機械的美，但它僅是簡單的重複，而韻律是情調在節奏中起的作用，它是有“情調”的節奏。



圖 22 『雪丘』1989