

## 第參章 研究方法

本章根據研究目的及相關文獻探討，依序說明本研究之流程、研究之架構、研究工具的選擇、研究對象之選定、研究調查實施的程序及資料分析的方法等。全章共分六節：第一節為研究流程；第二節為研究架構；第三節為研究工具；第四節研究對象；第五節為研究調查的實施；第六節為資料處理。

### 第一節 研究流程

本研究在確定研究主題後，便進行相關文獻之收集、整理和研讀後，決定出主要探討的變項並提出研究目的和問題。根據研究問題來進行問卷的設計及編製，本問卷乃參考吳明順(2002)授權同意之工作壓力量表，並函請資深體育組長與運動管理學相關專家學者審視，經過專家效度檢驗。在信度與效度考驗修正後，正式實施問卷調查。最後將資料做處理、分析與討論，並據此提出研究結論與建議。其研究流程如圖3-1-1所示：

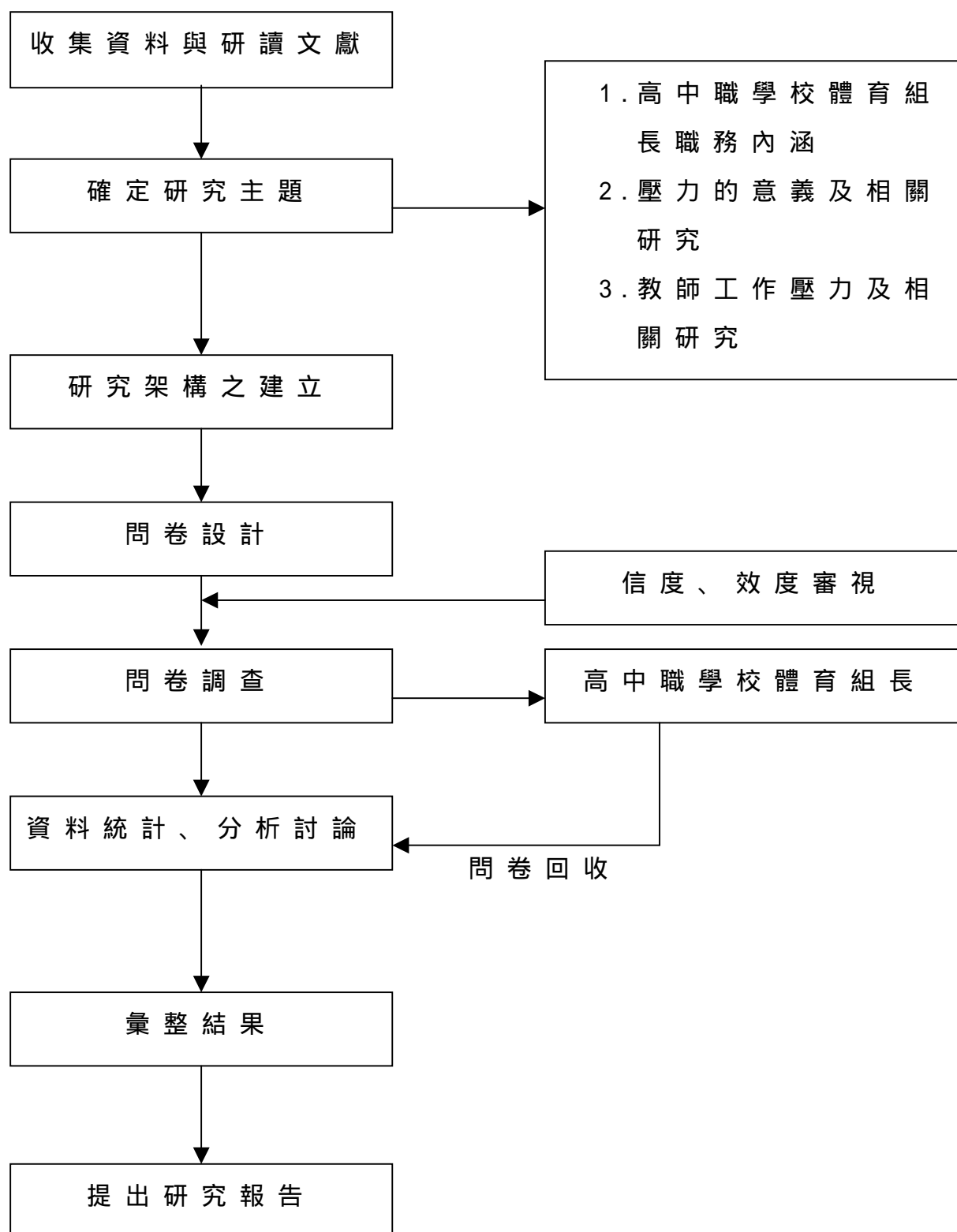


圖 3-1-1 研究流程

## 第二節 研究架構

本研究目的在透過以「個人背景」、「環境因素」兩個因素為本研究架構發展的主軸。來探討高中職學校體育組長對工作壓力來源及因素的感受情形，進而分析其相關性及其差異性。其研究架構如圖 3-2-1：

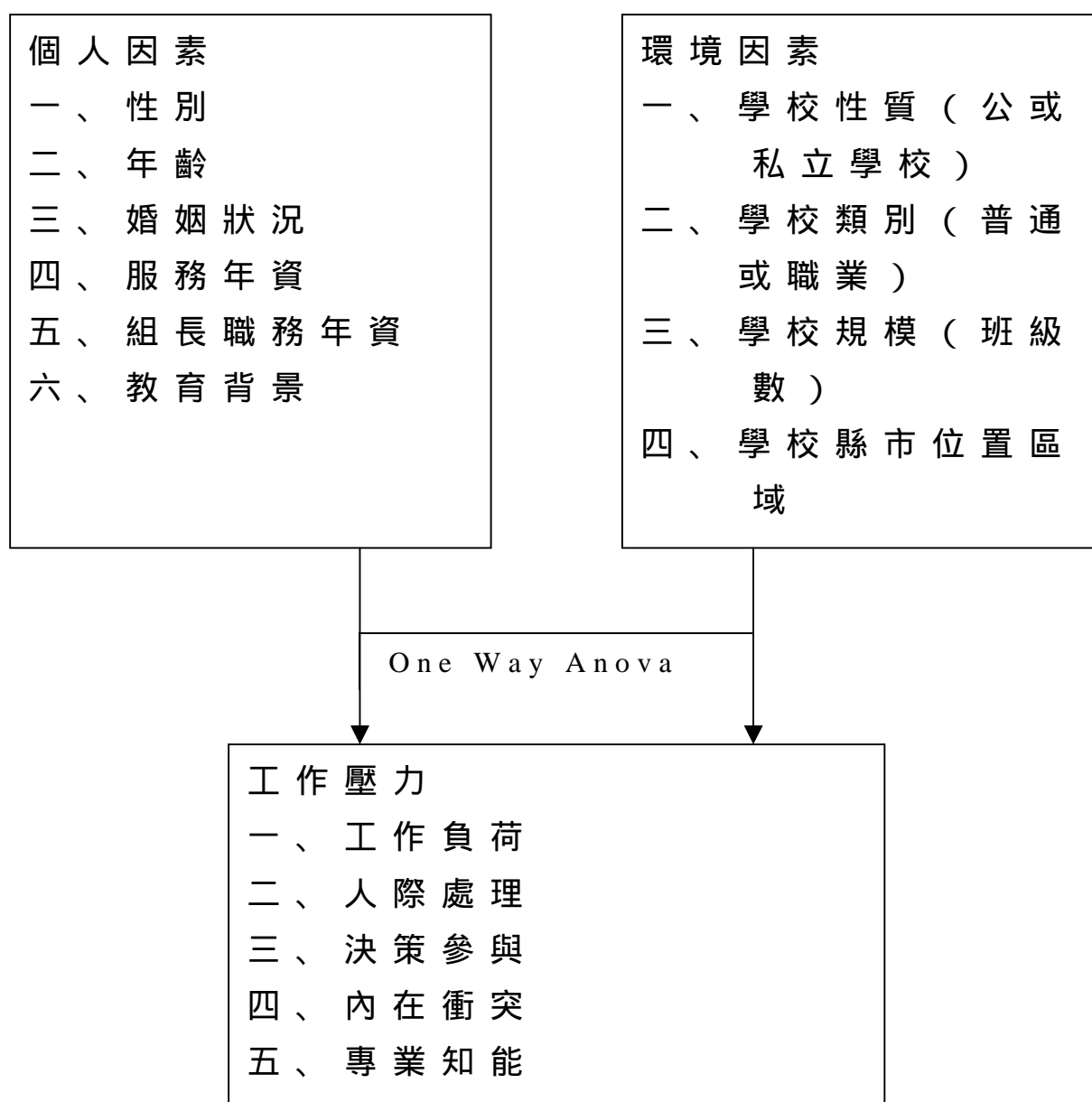


圖 3-2-1 研究架構

### 第三節 研究工具

本研究主要利用問卷調查法實施，所使用之研究工具定名為『高中職學校體育組長工作壓力之調查問卷』共二個部份：一、高中職學校體育組長基本資料二、工作壓力問卷部份。其內容如下：

#### 一、高中職學校體育組長基本資料

此部份是根據研究需要，並參考相關文獻所設計而成，目的在於瞭解受試者之背景變項，區分個人因素有性別、年齡、婚姻狀況、服務年資、擔任組長年資、教育背景；環境因素有學校規模、學校類別、學校性質及學校位置區域等共十項。

(一) 性別：指男性與女性。

(二) 年齡：分為28歲以下、28~40歲、41~50歲、51歲以上。

(三) 婚姻狀況：區分為未婚、已婚、其他。

(四) 服務年資：未滿5年、5~10年、11~20年、21年以上。

(五) 擔任組長年資：區分為1年以下、2~5年、6~10年、11~15年、16年以上。

(六) 教育背景：分為師範院校畢業、非師範院校畢業、研究所畢(結)業(含40學分班)、其他。

(七) 服務學校規模：24班以下、25~49班、50班以上。

(八) 服務學校性質：分為公立及私立學校。

(九) 服務學校類別：分為普通高中、職業學校及其他類。

(十) 服務學校縣市區域位置：全國25個縣市區分北、中、南、東部及外離島等區。

## 二、工作壓力問卷部份

工作壓力之問卷乃經吳明順(2002)授權同意參考使用其編定之工作壓力量表,此部份主要作答題目共分五個層面,包括:(一)工作負荷:工作量的負荷過度,即在可資使用的時間內有太多的工作要做(陳瑞惠,2002);(二)人際處理:指一般個人的人際價值感、人際相處態度、社交能力及人際互動(龔宏仁,2003)。是人與人之間,在一段過程中,彼此藉由思想、感情、行為所表現的吸引、排拒、合作、競爭、領導、服從等互動之關係,廣義的說亦包含文化制度模式與社會關係;(三)決策參與:決策於行政歷程中相當重要,是個人或組織面對選擇時的一種決斷,其目的是維持個人與組織的繼續發展,組織經營(計劃、領導、控制與激勵等)功能必須透過決策來實現,而決策的意義可以就積極面與消極面來探討。積極面是指讓某些事發生,以創造所預期的未來(洪明洲,1977);(四)內在衝突:就擔任行政工作的體育教師而言,同時扮演「行政人員」、「教師」、「部屬」、「同事」...等多重角色,不同的角色會有來自各方不同的期望,基本上這些期望是不易和諧共處,因此無可避免在內心產生衝突;(五)專業知能:係指專門行業的從業人員欲成功地扮演該職務的角色,在工作上發揮其功能時,所必須具備的專業知識、專業技能與專業態度(Jarvis,1990;柯政良,2003)。共有35個題目,在各層面之分配情形如表3-3-1所示。

表 3-3-1 工作壓力量表各層面題目分配

層 面	題 號	題 數
決策參與	1、2、3、4、5	5
工作負荷	6、7、8、9、10、11、12、13、 14、15、16、17	12
人際處理	18、19、20、21、22、23	6
內在衝突	24、25、26、27、28	5
專業知能	29、30、31、32、33、34、35	7
合計		35

計分方式採李克特式總加量表法 (Likert-type rating scale) 的五點分量表方式編製而成，評分受試者依題目所敘述內容自：1. 總是如此 2. 經常如此 3. 有時如此 4. 很少如此 5. 從未如此，依序給予五分、四分、三分、二分、一分，受試者依其認同強弱程度來作答，得分越高則表示其工作壓力越大，反之則越小。在問卷的信度方面，內部一致性信度如下表：

表 3-3-2 工作壓力量表各部分之信度係數

向 度	信度係數
工作負荷	.8715
人際處理	.7428
決策參與	.7568
內在衝突	.8167
專業知能	.8766
總量表	.9523

本研究採用Cronbach's 內部一致性評估為信度考驗的方法，依據Kidder(1981)指出Cronbach's 係數值介於0.70-0.98之間為高信度值，低於0.35者必須給於刪除無法採信（王宏維，2002），檢測結果：依上表之Cronbach's 值皆為高信度值，因此表示其內部一致性良好。

本研究問卷請國內相關領域之專家學者，對於本研究之問卷再進行專家效度的評定。專家學者名單如下：表 3-3-3 專家學者名單

學者 / 專家	職稱	專長領域
方進隆	國立台灣師範大學 運動與休閒學院院長	運動生理
黃志平	國立新化高中 總務主任	資深體育組 長
程紹同	國立台灣師範大學體育 研究所教授	運動管理
錢紀明	國立台灣師範大學體育 研究所教授	體育行政

【按姓氏筆畫排列】

本研究的調查問卷係參考吳明順(2002)授權同意使用其編定之工作壓力量表，原量表已有良好之效度，因此再經請教體育行政及運動管理方面之專家，就問卷內容提供修正意見，俾使本問卷能夠實際瞭解高中職學校體育組長在行政工作上感受壓力情形之調查目的。因此本問卷具備內容效度應可成立。

## 第四節 研究對象

本研究係以 92 學年度之全國公私立高中職學校現任體育組長，共 474 位為問卷對象；依教育部（2003）編制資料將完全中學列為普通科學校而將綜合高列為職業性質學校，其他類為含普通及職業之綜合性學校。

## 第五節 研究調查的實施

本研究在問卷編製完成後，即進行問卷調查工作，時間是自民國 93 年 3 月 1 日至民國 93 年 3 月 31 日止。問卷以郵寄方式寄發，並以電話拜訪方式請各校高中職學校體育組長填答，同時在所寄出之問卷內，附上回郵信封、協答請託信函並請填答後，於一週內能寄回。問卷寄出二週後，對於未寄回之問卷，以電話進行催收，或寄出催收信函。

正式施測時共發出 474 份問卷，回收共 308 份，回收率有 65%，但經問卷回收後並去除填答不完整之問卷共得有效問卷 259 份，有效回收率為 54.6%。根據 Babbie 的觀點，認為調查資料要能分析和報告，其回收率需達 50% 始算適當；60% 視為良好；70% 或以上則視為非常良好，而且沒有偏見的反應（真實填答）比高回收率重要（王文科，民 84）。因此，本研究問卷回收率屬適當，故可進行分析與統計。

## 第六節 資料處理

### 一、問卷處理

在問卷回收後，先剔除資料不全及作答不完整者，同時進行編碼和登錄的工作，並以 SPSS 10.0 版套裝軟體來統計及資料分析；並以  $\alpha = .05$  為顯著水準進行統計考驗。

### 二、統計方法

#### (一) 描述性統計 ( Descriptive Statistics )

以描述性統計用來建立受測樣本之各項基本資料。

#### (二) 平均數、標準差

探討說明目前高中職學校體育組長工作壓力情形。

#### (三) 單因子變異數分析 ( One-way ANOVA )

利用單因子變異數分析來檢定不同背景變項高中職學校體育組長所感受工作壓力的差異情況。

#### (四) 多元迴歸分析 ( Multiple Regression )

利用迴歸分析來預測可造成高中職學校體育組長最大壓力組合。