

第四章 結果與討論

本章之重點在於分析、討論問卷調查的結果，根據研究問題和問卷題目的內容分類，將本章分為「基本資料調查結果分析」、「問卷結果逐題分析與討論」、「量表各構面與問項之平均數分析」、「背景變項與量表各構面的差異分析」、「優等與非優等參賽成績的國中直笛合奏團之比較分析」等五部分，分別加以分析與討論。

第一節 基本資料調查結果分析

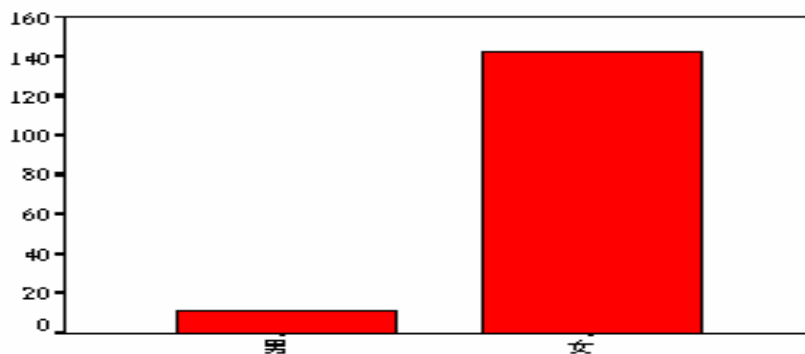
在此次回收的 153 份有效問卷中，個人與學校背景資料方面，依照性別、任教年資、最高學歷、現任職務、學校地區、學校規模、校內音樂教師等七個基本資料的統計變項進行調查，調查結果如下

壹、性別

由【表 4-1-1】的數據得知，目前國中直笛合奏團指導教師的性別，以女性教師佔大多數，有 142 位（約佔 92.8 %）；男性教師只有 11 人（約佔 7.2 %）。

【表 4-1-1】國中直笛合奏團指導教師的性別統計表

| 性別 | 人數 (N 人) | 百分比 (%) |
|----|----------|---------|
| 男性 | 11 | 7.2 |
| 女性 | 142 | 92.8 |
| 總計 | 153 | 100.0 |



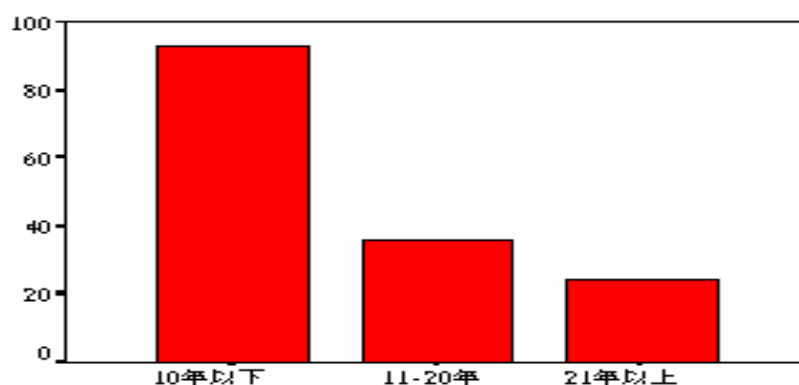
【圖 4-1-1】國中直笛合奏團指導教師的性別分布圖

貳、 任教年資

由【表 4-1-2】的數據得知，國中直笛合奏團指導教師的任教年資，以 10 年以下者的人數最多，有 93 位（約佔 60.8 %）；依次為任教年資 11~20 年者有 36 位（約佔 23.5 %）；任教年資 21 年以上者有 24 位（約佔 15.7 %）；由此可見，目前國中直笛合奏團指導教師以青壯年為主。

【表 4-1-2】國中直笛合奏團指導教師的任教年資表

| 任教年資 | 人 數 (N 人) | 百分比 (%) |
|---------|-----------|-----------|
| 10 年以下 | 93 | 60.8 |
| 11~20 年 | 36 | 23.5 |
| 21 年以上 | 24 | 15.7 |
| 總 計 | 153 | 100.0 |



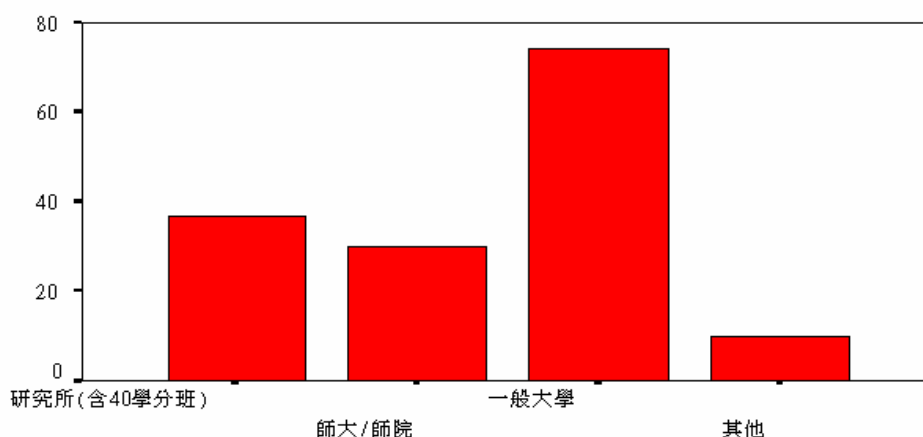
【圖 4-1-2】國中直笛合奏團指導教師的任教年資分布圖

參、最高學歷

由【表 4-1-3】的數據得知，目前國中直笛合奏團指導教師的最高學歷，以一般大學音樂系畢業之學士學位佔大多數，有 74 人（約佔 48.4 %）；研究所（含四十學分班）畢業者次之，有 38 人（約佔 24.8 %），；師大/師院畢業者有 31 人（約佔 20.3 %）；其他學歷者為最少，有 10 人（約佔 6.5 %）。由此可見，現階段國中直笛合奏團指導教師仍以一般大學之學士為主，足見師資來源已多元化。研究所（含四十學分班）畢業之教師人數，為 24.8 %，由此可知，目前國中直笛合奏團指導教師中，將近於四分之一的教師畢業於研究所（含四十學分班）。

【表 4-1-3】國中直笛合奏團指導教師的最高學歷表

| 最高學歷 | 人數(N人) | 百分比(%) |
|-----------------|--------|--------|
| 研究所 (含四十學分班) | 38 | 24.8 |
| 師大/師院 | 31 | 20.3 |
| 一般大學音樂系 | 74 | 48.4 |
| 其他 | 10 | 6.5 |
| 總計 | 153 | 100.0 |



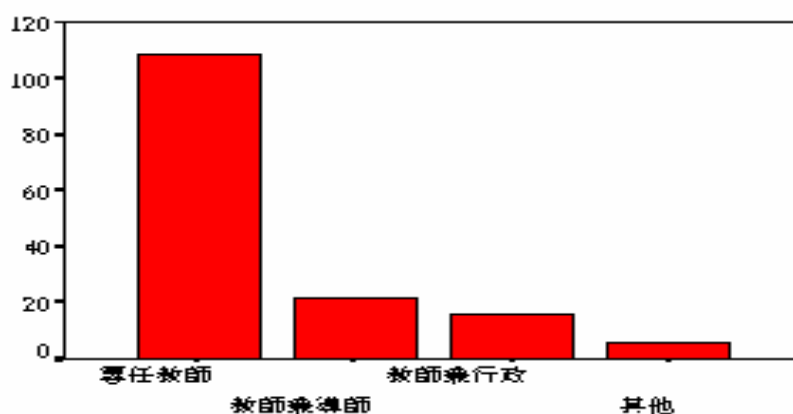
【圖4-1-3】國中直笛合奏團指導教師的最高學歷分布圖

肆、 現任職務

由【表 4-1-4】數據得知，目前國中直笛合奏團指導教師的現任職務，以專任教師者佔大多數，有 109 位（約佔 71.2 %）；依次為教師兼導師有 22 位（約佔 14.4 %）；教師兼行政工作者有 16 位（約佔 10.5 %）；其他情況者有 6 位（約佔 3.9 %）。

【表 4-1-4】國中直笛合奏團指導教師的現任職務表

| 現任職務 | 人 數 (N 人) | 百 分 比 (%) |
|-------|-----------|-------------|
| 專任老師 | 109 | 71.2 |
| 教師兼導師 | 22 | 14.4 |
| 教師兼行政 | 16 | 10.5 |
| 其 他 | 6 | 3.9 |
| 總 計 | 153 | 100.0 |



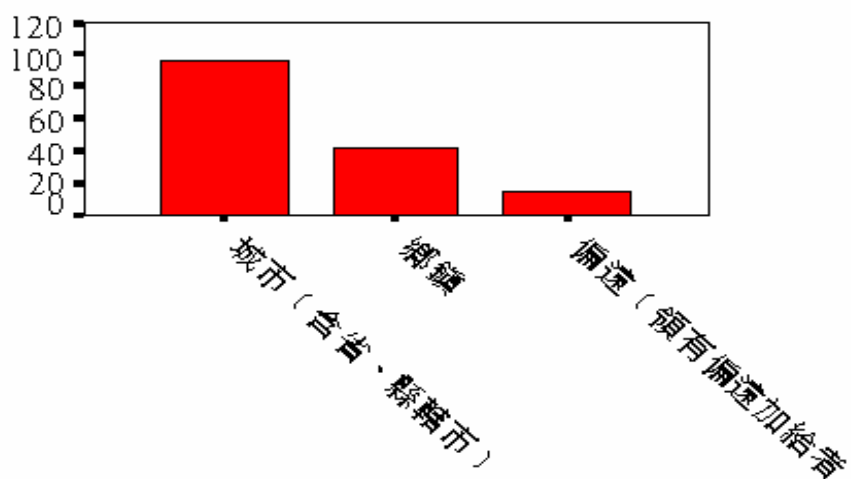
【圖4-1-4】 國中直笛合奏團指導教師的現任職務分布圖

伍、 學校地區

由【表 4-1-5】的數據得知，目前國中直笛合奏團的學校地區，以城市學校（含省、縣轄市）為最多，有 97 所（約佔 63.4 %）；其次是鄉鎮學校有 42 所（約佔 27.5 %）；偏遠地區學校（領有偏遠加給者）為最少，有 14 人（約佔 9.2 %）。

【表 4-1-5】國中直笛合奏團的學校地區表

| 學校地區 | 人 數 (N 人) | 百 分 比 (%) |
|------------------|-----------|-------------|
| 城 市 (含省、縣轄市) | 97 | 63.4 |
| 鄉 鎮 | 42 | 27.4 |
| 偏 遠 (領有偏遠加給者) | 14 | 9.2 |
| 總 計 | 153 | 100.0 |



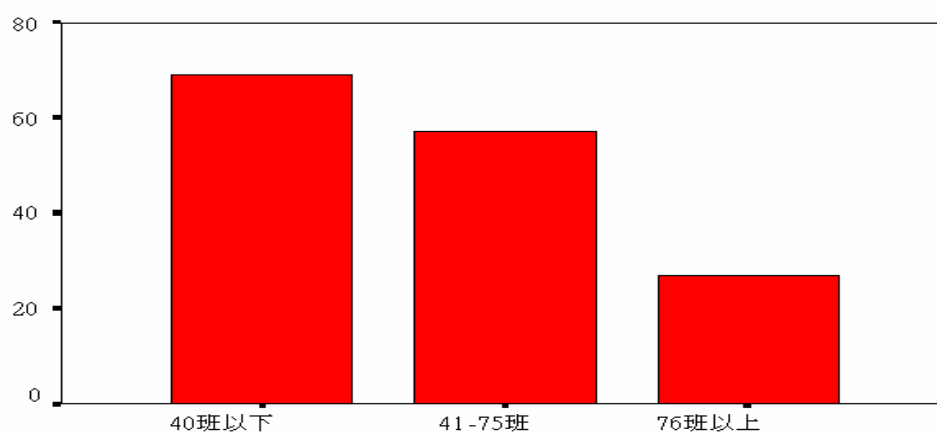
【圖 4-1-5】國中直笛合奏團的學校地區分布圖

陸、 學校規模

由【表 4-1-6】的數據得知，國中直笛合奏團的學校規模，以 40 班以下的學校為最多，有 69 所（約佔 45.1 %）；其次為 41~75 班者有 57 所（約佔 37.3 %）；76 班以上者有 27 所（約佔 17.6 %）。

【表 4-1-6】國中直笛合奏團的學校規模表

| 學校規模 | 人 數 (N 人) | 百 分 比 (%) |
|---------|-----------|-------------|
| 40 班以下 | 69 | 45.1 |
| 41~75 班 | 57 | 37.3 |
| 76 班以上 | 27 | 17.6 |
| 總 計 | 153 | 100.0 |



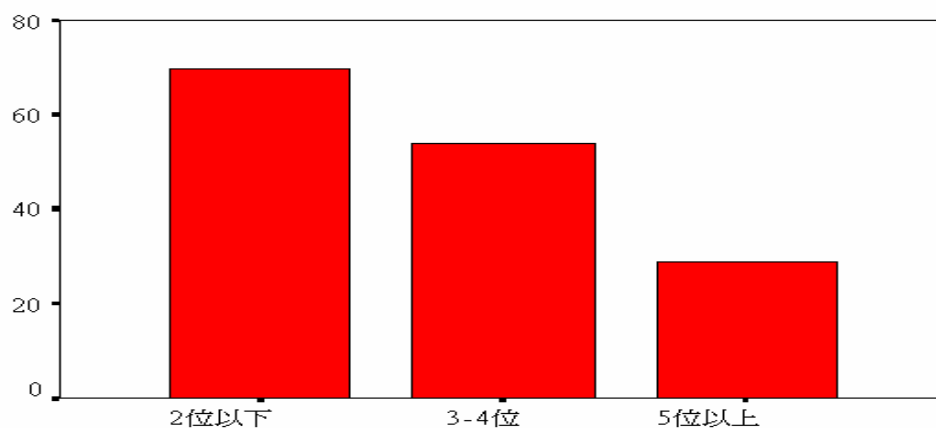
【圖 4-1-6】國中直笛合奏團的學校規模分布圖

柒、 校內音樂教師（含代課教師）

由【表 4-1-7】的數據得知，現階段在國中成立直笛合奏團的學校中，校內音樂教師以 2 位以下者為最多，有 70 所（約佔 45.8 %）；3~4 位者次之，有 54 所（約佔 35.3 %）；5 位以上者為最少，有 29 所（約佔 19 %）。

【表 4-1-7】校內音樂科教師（含代課教師）表

| 校內音樂教師 （含代課教師） | 人 數（N 人） | 百 分 比（ % ） |
|-------------------|----------|------------|
| 2 位以下 | 70 | 45.8 |
| 3~4 位 | 54 | 35.3 |
| 5 位以上 | 29 | 19.0 |
| 總 計 | 153 | 100.0 |



【圖 4-1-7】 校內音樂科教師分布圖

第二節 問卷結果逐題分析與討論

本部分以「逐題分析」方式，探討國中直笛合奏團指導教師在組訓參賽上的實施現況及工作壓力情形，計有「直笛合奏團基本資料」、「直笛合奏團組訓參賽之實施」、「直笛合奏團指導教師之工作壓力」三個量表，以次數分配、百分比分析分別探討之。

【第一部份】 直笛合奏團基本資料

一、全國學生音樂比賽（舊稱：台灣區音樂比賽）成績

1. 九十一學年度貴校直笛合奏團的初賽成績為

【表 4-2-1】九十一學年度國中直笛合奏團的初賽成績表

| 受試者 | 優等以上 | 甲 等 | 其 他 |
|-----------|------|------|------|
| 人數 (N 人) | 78 | 53 | 22 |
| 百分比 (%) | 51.0 | 34.6 | 14.4 |

根據「表 4-2-1」得知，九十一學年度國中直笛合奏團初賽成績為優等以上的學校比例最高，有 78 所（約佔 51 %）；其次是初賽成績為甲等的學校 53 所（約佔 34.6 %）；其他情況者為最少，有 22 所（約佔 14.4 %）。由數據顯現得知，除優等參賽成績外，非優等參賽成績的國中直笛合奏團，共計 75 所（約佔 49 %）。

2. 貴校直笛合奏團參加比賽，歷屆初賽獲得「優等」成績的情形為

【表 4-2-2】直笛合奏團參加比賽，歷屆初賽獲得「優等」成績之統計表

| 受試者 | 從未獲得 | 1~2 次 | 3~4 次 | 幾乎每次都獲得 | 每次都獲得 | 其他 |
|-----------|------|-------|-------|---------|-------|------|
| 人數 (N 人) | 37 | 45 | 15 | 15 | 21 | 20 |
| 百分比 (%) | 24.2 | 29.4 | 9.8 | 9.8 | 13.7 | 13.1 |

根據「表 4-2-2」得知，歷屆初賽的成績中，1~2 次獲得優等成績的學校比例最高，有 45 所（約佔 29.4 %），其次是從未獲得優等成績的學校有 37 所（約佔 24.2 %）；每次都獲得優等成績的學校有 21 所（約佔 13.7 %）；其他情況者有 20 所（約佔 13.1 %）；幾乎每次都獲得者與 3~4 次獲得優等成績的學校者，各有 15 所（約各佔 9.8 %）。由此可見，國中直笛合奏團初賽，經常獲得優等成績的學校共計 36 所（約佔 23.5 %）。

二、指導教師與團員資料

3. 您曾組團參加「全國學生音樂比賽」（舊稱「台灣區音樂比賽」）的次數是（可複選）

【表 4-2-3】教師組團參加「全國學生音樂比賽」（舊稱「台灣區音樂比賽」）的次數表

| 受試者 153 人 | 合唱比賽 | 管樂合奏 | 直笛合奏 | 其他 |
|----------------------|------|------|------|-----|
| 答題母樣本 261 (選填總次數) | 89 | 11 | 153 | 8 |
| 選填次數之百分比 % | 34.1 | 4.2 | 58.6 | 3.1 |

此題可複選，根據「表 4-2-3」得知，教師曾組團參加「全國學生音樂比賽」（舊稱「台灣區音樂比賽」）的次數中，以填答直笛合奏者為最高，有 153 所（約佔選填總次數的 58.6 %）；其次是合唱比賽，有 89 所（約佔選填總次數的 34.1 %）；管樂合奏有 11 所（約佔選填總次數的 4.2 %）；其他情況者有 8 所（約佔選填總次數的 3.1 %）。

4. 在您的直笛合奏團團員中，學過他項樂器的學生人數是

【表 4-2-4】直笛合奏團團員中學過他項樂器的學生人數表

| 受試者 | 少數 | 1/2 | 大多數 | 其他 |
|-----------|------|------|------|-----|
| 人數 (N 人) | 101 | 23 | 21 | 8 |
| 百分比 (%) | 66.0 | 15.0 | 13.7 | 5.2 |

根據「表 4-2-4」得知，直笛合奏團團員中，以少數學過他項樂器者為最多，有 101 所（約佔 66 %）；其次是 1/2 團員中學過他項樂器者有 23 所（約佔 15 %）；大多數的團員學過他項樂器者，有 21 所（約佔 13.7 %）；其他情況者有 8 所（約佔 5.2 %）。從數據顯現得知，現階段國中直笛合奏團中，其團員學過他項樂器居少數者，約佔 66 %。由此可知，超過六成的現階段國中直笛合奏團，團員中僅有少數學生是具有他項樂器經驗。

5. 在您的直笛合奏團團員中，國小有直笛參賽經驗的學生人數是

【表 4-2-5】直笛合奏團團員中，國小有直笛參賽經驗的學生人數表

| 受試者 | 少數 | 1/2 | 大多數 | 其他 |
|-----------|------|------|------|-----|
| 人數 (N 人) | 90 | 23 | 32 | 8 |
| 百分比 (%) | 58.8 | 15.0 | 20.9 | 5.2 |

根據「表 4-2-5」得知，直笛合奏團團員中，以少數學生於國小階段有直笛參賽經驗者為最多，有 90 所（約佔 58.8 %），其次是大多數團員於國小階段，有直笛參賽經驗者，有 32 所（約佔 20.9 %）；1/2 團員於國小階段，有直笛參賽經驗者有 23 所（約佔 15 %）；其他情況者有 8 所（約佔 5.2 %）。從數據顯現得知，現階段國中直笛合奏團中，其團員具有直笛參賽經驗居少數者達 58.8 %。由此可見，超過一半的現階段國中直笛合奏團，團員中僅有少數學生在國小階段是具有參賽經驗。

6. 在您的直笛合奏團團員中，學生的年級別是

【表 4-2-6】直笛合奏團團員的學生年級表

| 受試者 | 全部是一年級 | 一年級人數 最多 | 全部是二年級 | 二年級人數 最多 |
|----------|------------------|-------------|--------|-------------|
| 人數 (N 人) | 9 | 13 | 24 | 39 |
| 百分比 (%) | 5.9 | 8.5 | 15.7 | 25.5 |
| 受試者 | 一 二年級都有 且人數平均 | 三年級人數 最多 | 其 他 | |
| 人數 | 57 | 3 | 8 | |
| 百分比 % | 37.3 | 2.0 | 5.2 | |

根據「表 4-2-6」得知，直笛合奏團團員的學生年級別，以一二年級都有且人數平均者為最多，有 57 所（約佔 37.3 %），其次為二年級人數最多者，有 39 所（約佔 25.5 %）；全部是二年級者有 24 所（約佔 15.7 %）；一年級人數最多者有 13 所（約佔 8.5 %）；全都是一年級者有 9 所（約佔 5.9 %）；其他情況者有 8 所（約佔 5.2 %）；三年級人數最多者為最少，僅有 3 所（約佔 2 %）。由數據顯現得知，現階段國中直笛合奏團中，其團員之二年級學生佔有 1/2 以上比例者，約佔 78.5 %，由此可見，現階段國中直笛合奏團之參賽的主力群是以二年級學生為主。

7. 貴校學生能自備「低音直笛」參加練習嗎

【表 4-2-7】學生自備「低音直笛」調查表

| 受試者 | 能 | 不 能 | 其 他 |
|----------|-----|------|-----|
| 人數 (N 人) | 13 | 129 | 11 |
| 百分比 (%) | 8.5 | 84.3 | 7.2 |

根據「表 4-2-7」得知，學生不能自備「低音直笛」的比例最高，有 129

所 (約佔 84.3 %); 能自備「低音直笛」者只有 13 所 (約佔 8.5 %); 其他情況者有 11 所 (約佔 7.2 %)。由此可見, 國中直笛合奏團中, 高達 84.3 % 的學校, 學生無法自備低音直笛參加樂團練習。

三、練習時間

8. 全國學生音樂比賽之初賽期間 (每年 9 - 11 月或 9 - 12 月), 您指導直笛合奏團的團練時間為 (可複選)

【表 4-2-8】全國學生音樂比賽之初賽期間, 直笛合奏團的團練時段表

| | | | | | |
|-------------|----------------|------|------|------|------|
| 答題母樣本 | 受試者 | 早自修 | 午休 | 週會 | 聯課 |
| 510 | 人數 153 | 71 | 109 | 63 | 104 |
| (選填總 次數) | 填選次數之 百分比 % | 13.9 | 21.4 | 12.4 | 20.4 |
| 受試者 | 班會 | 自修課 | 第八節 | 假日 | 其他 |
| 人數 153 | 60 | 20 | 8 | 51 | 24 |
| 百分比 % | 11.8 | 3.9 | 1.6 | 10.0 | 4.7 |

此題可複選, 根據「表 4-2-8」得知, 全國學生音樂比賽之初賽期間, 直笛合奏團的團練時間的前五順位依次為, 午休時間有 109 位教師填選 (約佔選填總次數的 21.4 %); 聯課時間有 104 位教師選填 (約佔選填總次數的 20.4 %); 早自修時間有 71 位教師選填 (約佔選填總次數的 13.9 %); 週會時間有 63 位教師選填 (約佔選填總次數的 12.4 %); 班會時間有 60 位教師選填 (約佔選填總次數的 11.8 %)。由數據顯現得知, 現階段國中直笛合奏團初賽期間的團練時間, 大多以午休、聯課、早自修、週會、班會為主。

9. 全國學生音樂比賽之初賽集訓期間（每年 9 - 11 月或 9 - 12 月），您指導直笛合奏團每週練習的總節數為

【表 4-2-9】全國學生音樂比賽之初賽集訓期間，直笛合奏團每週練習的總節數表

| 受試者 | 1~3 節 | 4~5 節 | 6 節以上 | 其他 |
|----------|-------|-------|-------|-----|
| 人數 (N 人) | 45 | 53 | 50 | 5 |
| 百分比 (%) | 29.4 | 34.6 | 32.7 | 3.3 |

根據「表 4-2-9」得知，全國學生音樂比賽之初賽集訓期間，直笛合奏團每週練習的總節數 4~5 節為最多，有 53 所（約佔 34.6 %），其次為 6 節以上者有 50 所（約佔 32.7 %）；1~3 節者有 45 所（約佔 29.4 %）；其他情況者有 5 所（約佔 3.3 %）。從數據顯現得知，全國學生音樂比賽之初賽集訓期間，直笛合奏團每週練習的總節數在 4 節以上者約佔 67.3 %。由數據顯示，超過六成的現階段國中直笛合奏團，在初賽比賽期間，每週需以 4 節以上的節數進行組訓團練。

10. 非音樂比賽組訓期間（寒暑假除外），您指導直笛合奏團每週練習的總節數為

【表 4-2-10】非音樂比賽組訓期間（寒暑假除外），直笛合奏團每週練習的總節數表

| 受試者 | 0 節 | 1 節 | 2 節 | 3 節以上 | 其他 |
|----------|------|------|------|-------|------|
| 人數 (N 人) | 33 | 39 | 36 | 28 | 17 |
| 百分比 (%) | 21.6 | 25.5 | 23.5 | 18.3 | 11.1 |

根據「表 4-2-10」得知，非音樂比賽組訓期間（寒暑假除外），每週指導直笛合奏團的總節數以 1 節者為最多，有 39 所（約佔 25.5 %），其次是 2 節者有 36 所（約佔 23.5 %）；0 節者有 33 所（約佔 21.6 %）；3 節以上者有 28 所（約佔 18.3 %）；其他情況者有 17 所（約佔 11.1 %）。從數據得知，非音樂比賽組訓期間（寒暑假除外），直笛合奏團每週仍上課，且總節數在 1~2 節者約佔 49

%、3 節以上者約佔 18.3 %。由此可見，約 67.3 %（超過六成）的現階段國中直笛合奏團，在非音樂比賽組訓期間（寒暑假除外），直笛合奏團仍持續練習。

11. 寒暑假期間，貴校的直笛合奏團仍繼續練習嗎？

【表 4-2-11】寒暑假期間直笛合奏團練習情形表

| 受試者 | 有 | 沒有 | 其他 |
|---------|------|------|-----|
| 人數（N 人） | 46 | 99 | 8 |
| 百分比（%） | 30.1 | 64.7 | 5.2 |

根據「表 4-2-11」得知，寒暑假期間，直笛合奏團以停訓者居多，共有 99 隊（約佔 64.7 %）；其次為寒暑假期間仍持續練習者，有 46 隊（約佔 30.1 %）；其他情況者有 8 隊（約佔 5.2 %）。寒暑假期間仍持續練習的可能原因有二：一是初賽獲得各縣市第一名（縣市代表隊），代表該縣市參加決賽，需要在寒假期間加強練習；二是為避免學生於暑假期間中斷練習，安排於暑假期間練習，也可提前做參賽準備。

【第二部分】直笛合奏團組訓參賽之實施

一、直笛合奏的教育目標

1. 直笛合奏團的組訓，可以提昇學生的音樂演奏能力

【表 4-2-12】教師對直笛合奏團的組訓，可以提昇學生的音樂演奏能力之意見表

| | 非常符合 | 大部分符合 | 符合 | 不符合 | 非常不符合 |
|---------|------|-------|------|-----|-------|
| 人數（N 人） | 69 | 60 | 24 | 0 | 0 |
| 百分比（%） | 45.1 | 39.2 | 15.7 | 0.0 | 0.0 |

根據【表 4-2-12】得知，本題在直笛合奏教育目標的探討上，有 45.1 % 教師填答「非常符合」；39.2 % 教師填答「大部分符合」；15.7 % 教師填答「符合」；「不符合」與「非常不符合」的選項，無教師填答。由此可見，高達 100 % 的教師認為直笛合奏團的組訓，可以提昇學生的音樂演奏能力。

2. 直笛合奏團的組訓，可以培養學生豐富的和聲感

【表 4-2-13】教師對直笛合奏團的組訓，可以培養學生豐富的和聲感之意見表

| | 非常符合 | 大部分符合 | 符合 | 不符合 | 非常不符合 |
|----------|------|-------|------|-----|-------|
| 人數 (N 人) | 51 | 53 | 44 | 5 | 0 |
| 百分比 (%) | 33.3 | 34.6 | 28.8 | 3.3 | 0.0 |

根據【表 4-2-13】得知，本題在直笛合奏教育目標的探討上有 34.6 % 教師填答「大部分符合」；亦有 33.3 % 教師填答「非常符合」；28.8 % 教師填答「符合」；3.3 % 教師填答「不符合」；「非常不符合」的選項則無教師填答。結果顯示，高達 96.7 % 的教師認為直笛合奏團的組訓，可以培養學生豐富的和聲感。

3. 直笛合奏團的組訓，可以培養學生敏銳的節奏感

【表 4-2-14】教師對直笛合奏團的組訓，可以培養學生敏銳的節奏感之意見表

| | 非常符合 | 大部分符合 | 符合 | 不符合 | 非常不符合 |
|----------|------|-------|------|-----|-------|
| 人數 (N 人) | 39 | 60 | 52 | 2 | 0 |
| 百分比 (%) | 25.5 | 39.2 | 34.0 | 1.3 | 0.0 |

根據【表 4-2-14】得知，本題在直笛合奏教育目標的探討上，有 39.2 % 教師填答「大部分符合」；34 % 教師填答「符合」；25.5 % 教師填答「非常符合」；1.3 % 教師填答「不符合」；「非常不符合」的選項，無教師填答。從結

果顯示，高達 98.7 % 的教師認為直笛合奏團的組訓，可以培養學生敏銳的節奏感。

4. 直笛合奏團的組訓，可以培養團員之間的默契、增進音樂合奏的群體經驗

【表 4-2-15】教師對直笛合奏團的組訓，可以培養團員之間的默契、增進音樂合奏的群體經驗之意見表

| | 非常符合 | 大部分符合 | 符合 | 不符合 | 非常不符合 |
|----------|------|-------|------|-----|-------|
| 人數 (N 人) | 83 | 49 | 21 | 0 | 0 |
| 百分比 (%) | 54.2 | 32.1 | 13.7 | 0.0 | 0.0 |

根據【表 4-2-15】得知，本題在直笛合奏教育目標的探討上，有 54.2 % 教師填答「非常符合」；32.1 % 教師填答「大部分符合」；13.7 % 教師填答「符合」；「不符合」與「非常不符合」的選項無教師填答。從結果顯示，高達 100 % 的國中直笛合奏團指導教師認為直笛合奏團的組訓，可以培養團員之間的默契、增進音樂合奏的群體經驗。

二、校際音樂比賽的教育功能

5. 參加校際音樂比賽，可提昇學生的音樂素養，開拓視野、增廣見聞

【表 4-2-16】教師對參加校際音樂比賽，可提昇學生的音樂素養，開拓視野、增廣見聞之意見表

| | 非常符合 | 大部分符合 | 符合 | 不符合 | 非常不符合 |
|----------|------|-------|------|-----|-------|
| 人數 (N 人) | 63 | 58 | 27 | 3 | 2 |
| 百分比 (%) | 41.2 | 37.9 | 17.6 | 2.0 | 1.3 |

根據【表 4-2-16】得知，本題在校際音樂比賽教育功能的探討上，有 41.2 % 教師填答「非常符合」；37.9 % 教師填答「大部分符合」；17.6 % 教師填答「符合」；2 % 教師填答「不符合」；1.3 % 教師填答「非常不符合」。從結果

顯示，高達 96.7 % 的國中直笛合奏團指導教師認為參加校際音樂比賽，可提昇學生的音樂素養，開拓視野、增廣見聞。

6. 參加校際音樂比賽，可培養學生對音樂的興趣

【表 4-2-17】教師對參加校際音樂比賽，可培養學生對音樂的興趣之意見表

| | 非常符合 | 大部分符合 | 符合 | 不符合 | 非常不符合 |
|----------|------|-------|------|-----|-------|
| 人數 (N 人) | 41 | 52 | 50 | 9 | 1 |
| 百分比 (%) | 26.8 | 34.0 | 32.7 | 5.9 | 0.7 |

根據【表 4-2-17】得知，本題在校際音樂比賽教育功能的探討上，有 34 % 教師填答「大部分符合」；32.7 % 教師填答「符合」；26.8 % 教師填答「非常符合」；5.9 % 教師填答「不符合」；0.7 % 教師填答「非常不符合」。結果顯示，高達 93.5 % 的國中直笛合奏團指導教師認為參加校際音樂比賽，可培養學生對音樂的興趣。

7. 參加校際音樂比賽，可讓愛好音樂的學生找到一個肯定自己才藝與努力的機會

【表 4-2-18】教師對參加校際音樂比賽，可讓愛好音樂的學生找到一個肯定自己才藝與努力的機會之意見表

| | 非常符合 | 大部分符合 | 符合 | 不符合 | 非常不符合 |
|----------|------|-------|------|-----|-------|
| 人數 (N 人) | 62 | 61 | 28 | 0 | 2 |
| 百分比 (%) | 40.5 | 39.9 | 18.3 | 0.0 | 1.3 |

根據【表 4-2-18】得知，本題在校際音樂比賽教育功能的探討上，有 40.5 % 教師填答「非常符合」；39.9 % 教師填答「大部分符合」；18.3 % 教師填答「符合」；1.3 % 教師填答「非常不符合」；「不符合」的選項，無教師填答。結果顯示，高達 98.7 % 的國中直笛合奏團指導教師認為參加校際音樂比賽，可讓愛好音樂的學生找到一個肯定自己才藝與努力的機會。

8. 參加校際音樂比賽，能給予學生與教師正面的肯定

【表 4-2-19】教師對參加校際音樂比賽，能給予學生與教師正面的肯定之意見表

| | 非常符合 | 大部分符合 | 符合 | 不符合 | 非常不符合 |
|----------|------|-------|------|-----|-------|
| 人數 (N 人) | 42 | 55 | 42 | 10 | 4 |
| 百分比 (%) | 27.5 | 35.9 | 27.5 | 6.5 | 2.6 |

根據【表 4-2-19】得知，本題在校際音樂比賽教育功能的探討上，有 35.9 % 教師填答「大部分符合」；各有 27.5 % 教師填答「非常符合」與「符合」；6.5 % 教師填答「不符合」；2.6 % 教師填答「非常不符合」。結果顯示，高達 90.9 % 的國中直笛合奏團指導教師認為參加校際音樂比賽，能給予學生與教師正面的肯定。

三、團員組成

9. 學生需通過甄選、成績合格後，才能成為合奏團正式團員

【表 4-2-20】教師對學生需通過甄選、成績合格後，才能成為合奏團正式團員之意見表

| | 非常符合 | 大部分符合 | 符合 | 不符合 | 非常不符合 |
|----------|------|-------|------|------|-------|
| 人數 (N 人) | 46 | 40 | 41 | 21 | 5 |
| 百分比 (%) | 30.1 | 26.1 | 26.8 | 13.7 | 3.3 |

根據【表 4-2-20】得知，本題在直笛合奏團團員組成的探討上，有 30.1 % 教師填答「非常符合」；26.8 % 教師填答「符合」；26.1 % 教師填答「大部分符合」；13.7 % 教師填答「不符合」；3.3 % 教師填答「非常不符合」。結果顯示，高達 83 % 的國中直笛合奏團指導教師，對於直笛合奏團的團員組成，仍是擇優挑選，學生需通過甄選、成績合格後，才能成為合奏團正式團員。

10. 對於有興趣但直笛基本能力不足的學生、我仍鼓勵參加

【表 4-2-21】教師對有興趣但直笛基本能力不足的學生、仍鼓勵參加之意見表

| | 非常符合 | 大部分符合 | 符合 | 不符合 | 非常不符合 |
|----------|------|-------|------|------|-------|
| 人數 (N 人) | 24 | 32 | 44 | 44 | 9 |
| 百分比 (%) | 15.7 | 20.9 | 28.8 | 28.8 | 5.9 |

根據【表 4-2-21】得知，本題在直笛合奏團團員組成的探討上，各有 28.8 % 教師填答「符合」與「不符合」；20.9 % 教師填答「大部分符合」；15.7 % 教師填答「非常符合」；5.9 % 教師填答「非常不符合」。結果顯示，對於具有直笛興趣、願意加入樂團之學生，雖學生樂器演奏能力不足，有 65.4 % 的國中直笛合奏團指導教師表示仍鼓勵學生參加。其原因可能有二：一：不因直笛合奏團需代表學校參加校際比賽，而剝奪學生的學習權。二：因適合參加直笛合奏校際比賽的學生數不足，因此，對於具有直笛興趣、願意加入樂團之學生，雖學生樂器演奏能力不足，但仍鼓勵同學參加，此情形在文化條件不利的鄉鎮小學校尤其明顯。

11. 我不鼓勵未具備直笛基本能力的團員，加入直笛合奏團

【表 4-2-22】教師對不鼓勵未具備直笛基本能力的團員，加入直笛合奏團之意見表

| | 非常符合 | 大部分符合 | 符合 | 不符合 | 非常不符合 |
|----------|------|-------|------|------|-------|
| 人數 (N 人) | 33 | 24 | 52 | 36 | 8 |
| 百分比 (%) | 21.6 | 15.7 | 34.0 | 23.5 | 5.2 |

根據【表 4-2-22】得知，本題在直笛合奏團團員組成的探討上，有 34 % 教師填答「符合」；23.5 % 教師填答「不符合」；21.6 % 教師填答「非常符合」；15.7 % 教師填答「大部分符合」；5.2 % 教師填答「非常不符合」。結果顯示，達 71.3 % 的國中直笛合奏團指導教師認為未具備直笛基本能力的學生，不適合加

入直笛合奏團。

四、直笛合奏團的組織運作

12. 合奏團內有團長、副團長的職務

【表 4-2-23】直笛合奏團內有團長、副團長職務之統計表

| | 非常符合 | 大部分符合 | 符合 | 不符合 | 非常不符合 |
|----------|------|-------|------|------|-------|
| 人數 (N 人) | 50 | 34 | 31 | 21 | 17 |
| 百分比 (%) | 32.7 | 22.2 | 20.3 | 13.7 | 11.1 |

根據【表 4-2-23】得知，本題在直笛合奏團組織運作的調查上，有 32.7 % 教師填答「非常符合」；22.2 % 教師填答「大部分符合」；20.3 % 教師填答「符合」；13.7 % 教師填答「不符合」；11.1 % 教師填答「非常不符合」。結果顯示，達 75.2 % 的國中直笛合奏團，其合奏團內有團長、副團長的職務。

13. 合奏團有「同儕輔導」的制度，由同學擔任音樂小老師，協助教師作技術指導

【表 4-2-24】直笛合奏團內有「同儕輔導」制度，由同學擔任音樂小老師，協助教師作技術指導之統計表

| | 非常符合 | 大部分符合 | 符合 | 不符合 | 非常不符合 |
|----------|------|-------|------|------|-------|
| 人數 (N 人) | 40 | 44 | 37 | 25 | 7 |
| 百分比 (%) | 26.1 | 28.8 | 24.2 | 16.3 | 4.6 |

根據【表 4-2-24】得知，本題在直笛合奏團組織運作的調查上，有 28.8 % 教師填答「大部分符合」；26.1 % 教師填答「非常符合」；24.2 % 教師填答「符合」；16.3 % 教師填答「不符合」；4.6 % 教師填答「非常不符合」。結果顯示，達 79.1 % 的國中直笛合奏團，其合奏團內有「同儕輔導」的制度，由同學擔任音樂小老師，協助教師作技術的指導。

14. 合奏團內各項團務都有同學負責協助處理

【表 4-2-25】直笛合奏團內各項團務都有同學負責協助處理之統計表

| | 非常符合 | 大部分符合 | 符合 | 不符合 | 非常不符合 |
|----------|------|-------|------|------|-------|
| 人數 (N 人) | 26 | 29 | 44 | 35 | 19 |
| 百分比 (%) | 17.0 | 19.0 | 28.8 | 22.9 | 12.4 |

根據【表 4-2-25】得知，本題在直笛合奏團組織運作的調查上，有 28.8 % 教師填答「符合」；22.9 % 教師填答「不符合」；19 % 教師填答「大部分符合」；17 % 教師填答「非常符合」；12.4 % 教師填答「非常不符合」。結果顯示，達 64.8 % 的國中直笛合奏團指導教師，其合奏團內各項團務都有同學負責協助處理。由此數據得知，由同學負責協助處理合奏團各項團務的組織運作方面，仍有空間待推廣與加強。

15. 合奏團有團員聯誼的活動，可增進團員間人際關係的互動與隸屬感的滿足

【表 4-2-26】直笛合奏團有團員聯誼活動之統計表

| | 非常符合 | 大部分符合 | 符合 | 不符合 | 非常不符合 |
|----------|------|-------|------|------|-------|
| 人數 (N 人) | 31 | 30 | 49 | 28 | 15 |
| 百分比 (%) | 20.3 | 19.6 | 32.0 | 18.3 | 9.8 |

根據【表 4-2-26】得知，本題在直笛合奏團組織運作的調查上，32 % 教師填答「符合」；20.3 % 教師填答「非常符合」；19.6 % 教師填答「大部分符合」；18.3 % 教師填答「不符合」；9.8 % 教師填答「非常不符合」。結果顯示，達 71.9 % 的國中直笛合奏團，其合奏團內有團員聯誼的活動，可增進團員間人際關係的互動與隸屬感的滿足。由此數據得知，在合奏團團員聯誼的組織運作方面，仍有空間待推廣與加強。

五、學生學習狀況

16. 學生參加合奏團組訓，心情顯得愉快

【表 4-2-27】學生參加合奏團組訓，心情顯得愉快之統計表

| | 非常符合 | 大部分符合 | 符合 | 不符合 | 非常不符合 |
|----------|------|-------|------|-----|-------|
| 人數 (N 人) | 41 | 60 | 44 | 8 | 0 |
| 百分比 (%) | 26.8 | 39.2 | 28.8 | 5.2 | 0.0 |

根據【表 4-2-27】得知，本題學生學習狀況的調查上，有 39.2 % 教師填答「大部分符合」；28.8 % 教師填答「符合」；26.8 % 教師填答「非常符合」；5.2 % 教師填答「不符合」；「非常不符合」選項，無教師填答。結果顯示，高達 94.8 % 的國中直笛合奏團指導教師認為學生參加合奏團組訓，心情顯得愉快。

17. 學生參加合奏團組訓，具有積極的學習心

【表 4-2-28】學生參加合奏團組訓，具有積極的學習心之統計表

| | 非常符合 | 大部分符合 | 符合 | 不符合 | 非常不符合 |
|----------|------|-------|------|-----|-------|
| 人數 (N 人) | 31 | 69 | 45 | 8 | 0 |
| 百分比 (%) | 20.3 | 45.1 | 29.4 | 5.2 | 0.0 |

根據【表 4-2-28】得知，本題學生學習狀況的調查上，有 45.1 % 教師填答「大部分符合」；29.4 % 教師填答「符合」；20.3 % 教師填答「非常符合」；5.2 % 教師填答「不符合」；「非常不符合」選項，無教師填答。結果顯示，高達 94.8 % 的國中直笛合奏團指導教師認為學生參加合奏團組訓，具有積極的學習心。

18. 因長時間反覆練習比賽曲目，學生常感到疲憊

【表 4-2-29】長時間反覆練習比賽曲目，學生常感到疲憊之統計表

| | 非常符合 | 大部分符合 | 符合 | 不符合 | 非常不符合 |
|----------|------|-------|------|------|-------|
| 人數 (N 人) | 26 | 37 | 52 | 29 | 9 |
| 百分比 (%) | 17.0 | 24.2 | 34.0 | 19.0 | 5.9 |

根據【表 4-2-29】得知，本題學生學習狀況的調查上，有 34 % 教師填答「符合」；24.2 % 教師填答「大部分符合」；19 % 教師填答「不符合」；17 % 教師填答「非常符合」；5.9 % 教師填答「非常不符合」。結果顯示，達 75.2 % 的國中直笛合奏團指導教師認為，長時間反覆練習比賽曲目，學生常會感到疲憊。

19. 因長時間反覆練習比賽曲目，抹煞了學生對音樂的興趣

【表 4-2-30】長時間反覆練習比賽曲目，抹煞了學生對音樂的興趣之統計表

| | 非常符合 | 大部分符合 | 符合 | 不符合 | 非常不符合 |
|----------|------|-------|------|------|-------|
| 人數 (N 人) | 10 | 26 | 50 | 56 | 11 |
| 百分比 (%) | 6.5 | 17.0 | 32.7 | 36.6 | 7.2 |

根據【表 4-2-30】得知，本題學生學習狀況的調查上，有 36.6 % 教師填答「不符合」；32.7 % 教師填答「符合」；17 % 教師填答「大部分符合」；7.2 % 教師填答「非常不符合」；6.5 % 教師填答「非常符合」。結果顯示，達 56.2 % 的國中直笛合奏團指導教師認為長時間反覆練習比賽曲目，抹煞了學生對音樂的興趣。

20. 對學生而言，天天集訓是過度練習、揠苗助長的行為

【表 4-2-31】對學生而言，天天集訓是過度練習、揠苗助長的行為之統計表

| | 非常符合 | 大部分符合 | 符合 | 不符合 | 非常不符合 |
|----------|------|-------|------|------|-------|
| 人數 (N 人) | 20 | 24 | 41 | 54 | 14 |
| 百分比 (%) | 13.1 | 15.7 | 26.8 | 35.3 | 9.2 |

根據【表 4-2-31】得知，本題學生學習狀況的調查上，35.3% 教師填答「不符合」；26.8% 教師填答「符合」；15.7% 教師填答「大部分符合」；13.1% 教師填答「非常符合」；9.2% 教師填答「非常不符合」。結果顯示，達 55.6% 的國中直笛合奏團指導教師認為，對學生而言，天天集訓是過度練習、揠苗助長的行為。

六、直笛合奏的技術指導

21. 我能熟悉直笛的運氣法

【表 4-2-32】教師對直笛運氣法之專業能力統計表

| | 非常符合 | 大部分符合 | 符合 | 不符合 | 非常不符合 |
|----------|------|-------|------|-----|-------|
| 人數 (N 人) | 43 | 59 | 38 | 12 | 1 |
| 百分比 (%) | 28.1 | 38.6 | 24.8 | 7.8 | 0.7 |

根據【表 4-2-32】得知，本題直笛合奏指導的專業能力上，有 38.6% 教師填答「大部分符合」；28.1% 教師填答「非常符合」；24.8% 教師填答「符合」；7.8% 教師填答「不符合」；0.7% 教師填答「非常不符合」。結果顯示，高達 91.5% 的國中直笛合奏團指導教師了解直笛的運氣法。

22. 我能熟悉直笛的運指法

【表 4-2-33】教師對直笛運指法之專業能力統計表

| | 非常符合 | 大部分符合 | 符合 | 不符合 | 非常不符合 |
|----------|------|-------|------|-----|-------|
| 人數 (N 人) | 45 | 59 | 40 | 8 | 1 |
| 百分比 (%) | 29.4 | 38.6 | 26.1 | 5.2 | 0.7 |

根據【表 4-2-33】得知，本題直笛合奏指導的專業能力上，有 38.6 % 教師填答「大部分符合」；29.4 % 教師填答「非常符合」；26.1 % 教師填答「符合」；5.2 % 教師填答「不符合」；0.7 % 教師填答「非常不符合」。結果顯示，高達 94.1 % 的國中直笛合奏團指導教師了解直笛的運指法。

23. 我能熟悉直笛的基礎運舌法

【表 4-2-34】教師對直笛基礎運舌法之專業能力統計表

| | 非常符合 | 大部分符合 | 符合 | 不符合 | 非常不符合 |
|----------|------|-------|------|-----|-------|
| 人數 (N 人) | 42 | 59 | 40 | 10 | 2 |
| 百分比 (%) | 27.5 | 38.6 | 26.1 | 6.5 | 1.3 |

根據【表 4-2-34】得知，本題直笛合奏指導的專業能力上，有 38.6 % 教師填答「大部分符合」；27.5 % 教師填答「非常符合」；26.1 % 教師填答「符合」；6.5 % 教師填答「不符合」；1.3 % 教師填答「非常不符合」。結果顯示，高達 92.2 % 的國中直笛合奏團指導教師了解直笛的運舌法。

24. 我能依樂曲風格決定樂句的運舌法

【表 4-2-35】教師能依樂曲風格決定樂句的運舌法之統計表

| | 非常符合 | 大部分符合 | 符合 | 不符合 | 非常不符合 |
|----------|------|-------|------|-----|-------|
| 人數 (N 人) | 26 | 66 | 45 | 15 | 1 |
| 百分比 (%) | 17.0 | 43.1 | 29.4 | 9.8 | 0.7 |

根據【表 4-2-35】得知，有本題直笛合奏指導的專業能力上，有 43.1 % 教師填答「大部分符合」；29.4 % 教師填答「符合」；17 % 教師填答「非常符合」；9.8 % 教師填答「不符合」；0.7 % 教師填答「非常不符合」。結果顯示，高達 89.5 % 的國中直笛合奏團指導教師能依樂曲風格決定樂句的運舌法。

25. 我能熟悉直笛合奏團調音的方法

【表 4-2-36】教師能熟悉直笛合奏團調音的方法之統計表

| | 非常符合 | 大部分符合 | 符合 | 不符合 | 非常不符合 |
|----------|------|-------|------|------|-------|
| 人數 (N 人) | 24 | 57 | 52 | 17 | 3 |
| 百分比 (%) | 15.7 | 37.3 | 34.0 | 11.1 | 2.0 |

根據【表 4-2-36】得知，本題直笛合奏指導的專業能力上，有 37.3 % 教師填答「大部分符合」；34 % 教師填答「符合」；15.7 % 教師填答「非常符合」；11.1 % 教師填答「不符合」；2 % 教師填答「非常不符合」。結果顯示，高達 87 % 的國中直笛合奏團指導教師能熟悉直笛合奏團調音的方法。

26. 我能掌控直笛合奏團的音色控制

【表 4-2-37】教師能掌控直笛合奏團的音色控制之統計表

| | 非常符合 | 大部分符合 | 符合 | 不符合 | 非常不符合 |
|----------|------|-------|------|-----|-------|
| 人數 (N 人) | 21 | 56 | 63 | 13 | 0 |
| 百分比 (%) | 13.7 | 36.6 | 41.2 | 8.5 | 0.0 |

根據【表 4-2-37】得知，本題直笛合奏指導的專業能力上，有 41.2 % 教師填答「符合」；36.6 % 教師填答「大部分符合」；13.7 % 教師填答「非常符合」；8.5 % 教師填答「不符合」；「非常不符合」的選項無教師填答。結果顯示，高達 91.5 % 的國中直笛合奏團指導教師認為能掌控直笛合奏團的音色控制。

27. 合奏課指導之前，我會做好樂曲之讀譜分析

【表 4-2-38】教師在直笛合奏課指導之前，做樂曲的讀譜分析之統計表

| | 非常符合 | 大部分符合 | 符合 | 不符合 | 非常不符合 |
|----------|------|-------|------|-----|-------|
| 人數 (N 人) | 56 | 68 | 27 | 2 | 0 |
| 百分比 (%) | 36.6 | 44.4 | 17.6 | 1.3 | 0.0 |

根據【表 4-2-38】得知，本題直笛合奏指導的專業能力上，有 44.4 % 教師填答「大部分符合」；36.6 % 教師填答「非常符合」；17.6 % 教師填答「符合」；1.3 % 教師填答「不符合」；「非常不符合」的選項無教師填答。結果顯示，高達 98.6 % 的國中直笛合奏團指導教師，在合奏課指導之前能做好樂曲之讀譜分析。

28. 合奏課指導之前，我會擬定教學計劃

【表 4-2-39】教師在直笛合奏課指導之前，會擬定教學計劃之統計表

| | 非常符合 | 大部分符合 | 符合 | 不符合 | 非常不符合 |
|----------|------|-------|------|-----|-------|
| 人數 (N 人) | 40 | 67 | 43 | 3 | 0 |
| 百分比 (%) | 26.1 | 43.8 | 28.1 | 2.0 | 0.0 |

根據【表 4-2-39】得知，本題直笛合奏指導的專業能力上，有 43.8 % 教師填答「大部分符合」；28.1 % 教師填答「符合」；26.1 % 教師填答「非常符合」；2 % 教師填答「不符合」；「非常不符合」的選項無教師填答。結果顯示，高達 98 % 的國中直笛合奏團指導教師，在合奏課指導之前會擬定教學計劃。

29. 合奏課指導之前，我會演練指揮動作

【表 4-2-40】教師在直笛合奏課指導之前，會演練指揮動作之統計表

| | 非常符合 | 大部分符合 | 符合 | 不符合 | 非常不符合 |
|----------|------|-------|------|-----|-------|
| 人數 (N 人) | 40 | 56 | 48 | 6 | 3 |
| 百分比 (%) | 26.1 | 36.6 | 31.4 | 3.9 | 2.0 |

根據【表 4-2-40】得知，本題直笛合奏指導的專業能力上，有 36.6 % 教師填答「大部分符合」；31.4 % 教師填答「符合」；26.1 % 教師填答「非常符合」；3.9 % 教師填答「不符合」；2 % 教師填答「非常不符合」。結果顯示，高達 94.1 % 的國中直笛合奏團指導教師，在合奏課指導之前會演練指揮動作。

30. 我能靈活變化教學方法，解決教學困境

【表 4-2-41】教師能靈活變化教學方法，解決教學困境之統計表

| | 非常符合 | 大部分符合 | 符合 | 不符合 | 非常不符合 |
|----------|------|-------|------|-----|-------|
| 人數 (N 人) | 39 | 60 | 49 | 5 | 0 |
| 百分比 (%) | 25.5 | 39.2 | 32.0 | 3.3 | 0.0 |

根據【表 4-2-41】得知，本題直笛合奏指導的專業能力上，有 39.2 % 教師填答「大部分符合」；32 % 教師填答「符合」；25.5 % 教師填答「非常符合」；3.3 % 教師填答「不符合」；「非常不符合」的選項無教師填答。結果顯示，高達 96.7 % 的國中直笛合奏團指導教師，能靈活變化教學方法，解決教學困境。

七、教學現況

31. 合奏團樂曲練習之前，必有暖身或暖笛的教學步驟

【表 4-2-42】直笛合奏團樂曲練習之前，必有暖身或暖笛的教學步驟之統計表

| | 非常符合 | 大部分符合 | 符合 | 不符合 | 非常不符合 |
|----------|------|-------|------|-----|-------|
| 人數 (N 人) | 42 | 57 | 40 | 13 | 1 |
| 百分比 (%) | 27.5 | 37.3 | 26.1 | 8.5 | 0.7 |

根據【表 4-2-42】得知，本題在直笛合奏之教學現況調查上，有 37.3 % 教師填答「大部分符合」；27.5 % 教師填答「非常符合」；26.1 % 教師填答「符合」；8.5 % 教師填答「不符合」；0.7 % 教師填答「非常不符合」。結果顯示，高達 90.9 % 的國中直笛合奏團，其合奏團在樂曲練習之前，必有暖身或暖笛的教學步驟。

32. 練習比賽曲目之前，學生都已練過多首合奏曲目

【表 4-2-43】練習比賽曲目之前，學生都已練過多首合奏曲目之統計表

| | 非常符合 | 大部分符合 | 符合 | 不符合 | 非常不符合 |
|----------|------|-------|------|------|-------|
| 人數 (N 人) | 30 | 32 | 46 | 35 | 10 |
| 百分比 (%) | 19.6 | 20.9 | 30.1 | 22.9 | 6.5 |

根據【表 4-2-43】得知，本題在直笛合奏之教學現況調查上，有 30.1 % 教師填答「符合」；22.9 % 教師填答「不符合」；20.9 % 教師填答「大部分符合」；19.6 % 教師填答「非常符合」；6.5 % 教師填答「非常不符合」。結果顯示，達 70.6 % 的國中直笛合奏團，在練習比賽曲目之前，學生都已練過多首合奏曲目；而近三成 (29.4 %) 的國中直笛合奏團，在練習比賽曲目之前，學生卻尚未練過多首合奏曲目。

33. 我不挑選超越學生程度過多的大曲目參賽

【表 4-2-44】教師不挑選超越學生程度過多的大曲目參賽之統計表

| | 非常符合 | 大部分符合 | 符合 | 不符合 | 非常不符合 |
|----------|------|-------|------|-----|-------|
| 人數 (N 人) | 59 | 48 | 44 | 2 | 0 |
| 百分比 (%) | 38.6 | 31.4 | 28.8 | 1.3 | 0.0 |

根據【表 4-2-44】得知，本題在直笛合奏之教學現況調查上，有 38.6 % 教師填答「非常符合」；31.4 % 教師填答「大部分符合」；28.8 % 教師填答「符合」；1.3 % 教師填答「不符合」；「非常不符合」的選項無教師填答。結果顯示，高達 98.8 % 的國中直笛合奏團指導教師表示，不挑選超越學生程度過多的大曲目參賽。

34. 我能注意團員間的個別差異，並適時給予輔導

【表 4-2-45】教師能注意團員間的個別差異，並適時給予輔導之統計表

| | 非常符合 | 大部分符合 | 符合 | 不符合 | 非常不符合 |
|----------|------|-------|------|-----|-------|
| 人數 (N 人) | 40 | 67 | 41 | 5 | 0 |
| 百分比 (%) | 26.1 | 43.8 | 26.8 | 3.3 | 0.0 |

根據【表 4-2-45】得知，本題在直笛合奏之教學現況調查上，43.8 % 教師填答「大部分符合」；26.8 % 教師填答「符合」；26.1 % 教師填答「非常符合」；3.3 % 教師填答「不符合」；「非常不符合」的選項，無教師填答。結果顯示，高達 96.7 % 的國中直笛合奏團指導教師能注意團員間的個別差異，並適時給予輔導。

35. 我能自製錄音帶或光碟，輔助學生作課後練習

【表 4-2-46】教師能自製錄音帶或光碟，輔助學生作課後練習之統計表

| | 非常符合 | 大部分符合 | 符合 | 不符合 | 非常不符合 |
|----------|------|-------|------|------|-------|
| 人數 (N 人) | 11 | 19 | 50 | 44 | 29 |
| 百分比 (%) | 7.2 | 12.4 | 32.7 | 28.8 | 19.0 |

根據【表 4-2-46】得知，本題在直笛合奏之教學現況調查上，32.7 % 教師填答「符合」；28.8 % 教師填答「不符合」；19 % 教師填答「非常不符合」；12.4 % 教師填答「大部分符合」；7.2 % 教師填答「非常符合」。結果顯示，達 52.3 % 的國中直笛合奏團指導教師能自製錄音帶或光碟，輔助學生作課後練習。由此數據得知，在自製錄音帶或光碟等教學輔助工具之製作與運用方面，仍有空間待推廣與加強。

36. 我能在組訓練習中，安排每位同學都有成功的經驗，以增加音樂興趣與自信心

【表 4-2-47】教師能在組訓練習中，安排每位同學都有成功的經驗，以增加音樂興趣與自信心之統計表

| | 非常符合 | 大部分符合 | 符合 | 不符合 | 非常不符合 |
|----------|------|-------|------|------|-------|
| 人數 (N 人) | 27 | 49 | 55 | 19 | 3 |
| 百分比 (%) | 17.6 | 32.0 | 35.9 | 12.4 | 2.0 |

根據【表 4-2-47】得知，本題在直笛合奏之教學現況調查上，35.9% 教師填答「符合」；32% 教師填答「大部分符合」；17.6% 教師填答「非常符合」；12.4% 教師填答「不符合」；2% 教師填答「非常不符合」。結果顯示，高達 85.5% 的國中直笛合奏團指導教師，能在組訓練習中，安排每位同學都有成功的經驗，增加音樂興趣與自信心。

37. 組訓參賽其間，我能和學生維持和諧的師生關係

【表 4-2-48】組訓參賽其間，教師能和學生維持和諧的師生關係之統計表

| | 非常符合 | 大部分符合 | 符合 | 不符合 | 非常不符合 |
|----------|------|-------|------|-----|-------|
| 人數 (N 人) | 61 | 63 | 27 | 2 | 0 |
| 百分比 (%) | 39.9 | 41.2 | 17.6 | 1.3 | 0.0 |

根據【表 4-2-48】得知，本題在直笛合奏之教學現況調查上，41.2% 教師填答「大部分符合」；39.9% 教師填答「非常符合」；17.6% 教師填答「符合」；1.3% 教師填答「不符合」；「非常不符合」的選項，無教師填答。結果顯示，高達 98.7% 的國中直笛合奏團指導教師，在組訓參賽其間，能和學生維持和諧的師生關係。

38. 擔任直笛合奏團的組訓參賽工作，讓我感到有成就感

【表 4-2-49】擔任直笛合奏團的組訓參賽工作，讓教師感到有成就感之統計表

| | 非常符合 | 大部分符合 | 符合 | 不符合 | 非常不符合 |
|----------|------|-------|------|------|-------|
| 人數 (N 人) | 40 | 42 | 48 | 18 | 5 |
| 百分比 (%) | 26.1 | 27.5 | 31.4 | 11.8 | 3.3 |

根據【表 4-2-49】得知，本題在直笛合奏之教學現況調查上，31.4 % 教師填答「符合」；27.5 % 教師填答「大部分符合」；26.1 % 教師填答「非常符合」；11.8 % 教師填答「不符合」；3.3 % 教師填答「非常不符合」。結果顯示，高達 85 % 的國中直笛合奏團指導教師，對於擔任直笛合奏團的組訓參賽工作，會感到成就感。

八、獎勵與支持

39. 合奏團組訓教學過程中，我經常讚美與鼓勵學生成就

【表 4-2-50】合奏團組訓教學過程中，教師經常讚美與鼓勵學生成就之統計表

| | 非常符合 | 大部分符合 | 符合 | 不符合 | 非常不符合 |
|----------|------|-------|------|-----|-------|
| 人數 (N 人) | 45 | 65 | 39 | 4 | 0 |
| 百分比 (%) | 29.4 | 42.5 | 25.5 | 2.6 | 0.0 |

根據【表 4-2-50】得知，本題在獎勵與支持的調查上，42.5 % 教師填答「大部分符合」；29.4 % 教師填答「非常符合」；25.5 % 教師填答「符合」；2.6 % 教師填答「不符合」；「非常不符合」的選項，無教師填答。結果顯示，高達 97.4 % 的國中直笛合奏團指導教師表示，在組訓教學過程中經常讚美與鼓勵學生成就。

40. 合奏團組訓教學過程中，我絕不責罵學生

【表 4-2-51】合奏團組訓教學過程中，教師絕不責罵學生之統計表

| | 非常符合 | 大部分符合 | 符合 | 不符合 | 非常不符合 |
|----------|------|-------|------|------|-------|
| 人數 (N 人) | 18 | 31 | 62 | 36 | 6 |
| 百分比 (%) | 11.8 | 20.3 | 40.5 | 23.5 | 3.9 |

根據【表 4-2-51】得知，本題在獎勵與支持的調查上，40.5 % 教師填

答「符合」；23.5 % 教師填答「不符合」；20.3 % 教師填答「大部分符合」；11.8 % 教師填答「非常符合」；3.9 % 教師填答「非常不符合」。結果顯示，達 72.6 % 的國中直笛合奏團指導教師表示，在組訓教學過程中絕不責罵學生；但仍有 27.4 % 的國中直笛合奏團指導教師，在組訓教學過程中責罵學生的現象，依然存在。

41. 參賽組訓期間，校長或主任常給同學精神關懷、加油打氣

【表 4-2-52】參賽組訓期間，校長或主任常給同學精神關懷、加油打氣之統計表

| | 非常符合 | 大部分符合 | 符合 | 不符合 | 非常不符合 |
|----------|------|-------|------|------|-------|
| 人數 (N 人) | 16 | 22 | 51 | 34 | 30 |
| 百分比 (%) | 10.5 | 14.4 | 33.3 | 22.2 | 19.6 |

根據【表 4-2-52】得知，本題在獎勵與支持的調查上，33.3 % 教師填答「符合」；22.2 % 教師填答「不符合」；19.6 % 教師填答「非常不符合」；14.4 % 教師填答「大部分符合」；10.5 % 教師填答「非常符合」。結果顯示，達 58.2 % 的國中直笛合奏團，在參賽組訓期間，校長或主任常給同學精神關懷、加油打氣；但仍有 41.8 % 的國中直笛合奏團，在參賽組訓期間，校長或主任不常給同學精神關懷、加油打氣。

42. 不論比賽成績好壞，學校都願意為學生記功嘉獎

【表 4-2-53】不論比賽成績好壞，學校都願意為學生記功嘉獎之統計表

| | 非常符合 | 大部分符合 | 符合 | 不符合 | 非常不符合 |
|----------|------|-------|------|------|-------|
| 人數 (N 人) | 38 | 38 | 42 | 24 | 10 |
| 百分比 (%) | 25.0 | 25.0 | 27.6 | 15.8 | 6.6 |

根據【表 4-2-53】得知，本題在獎勵與支持的調查上，27.6 % 教師填答「符合」；各有 25 % 教師填答「非常符合」與「大部分符合」；15.8 % 教師

填答「不符合」；6.6 % 教師填答「非常不符合」。結果顯示，達 77.6 % 的國中直笛合奏團，不論比賽成績好壞，學校都願意為學生記功嘉獎；但仍有 22.4 % 的國中直笛合奏團參加比賽，學校並不是無條件的為學生記功嘉獎。

43. 獲得優良的比賽成績，學校除記功嘉獎外，還以他項活動作為獎勵

【表 4-2-54】獲得優良的比賽成績，學校除記功嘉獎外，還以他項活動作為獎勵之統計表

| | 非常符合 | 大部分符合 | 符合 | 不符合 | 非常不符合 |
|----------|------|-------|------|------|-------|
| 人數 (N 人) | 22 | 31 | 30 | 39 | 31 |
| 百分比 (%) | 14.4 | 20.3 | 19.6 | 25.5 | 20.3 |

根據【表 4-2-54】得知，本題在獎勵與支持的調查上，25.5 % 教師填答「不符合」；各有 20.3 % 教師填答「大部分符合」；與「非常不符合」；19.6 % 教師填答「符合」；14.4 % 教師填答「非常符合」。結果顯示，達 54.3 % 的國中直笛合奏團獲得優良的比賽成績，學校除記功嘉獎外，還以他項活動作為獎勵。由此數據得知，學校除記功嘉獎外尚以他項活動作為獎勵之風氣，尚未全面形成。

44. 即使比賽成績未達理想，校方仍會向師生表示支持與鼓勵

【表 4-2-55】即使比賽成績未達理想，校方仍會向師生表示支持與鼓勵之統計表

| | 非常符合 | 大部分符合 | 符合 | 不符合 | 非常不符合 |
|----------|------|-------|------|------|-------|
| 人數 (N 人) | 21 | 37 | 50 | 28 | 17 |
| 百分比 (%) | 13.7 | 24.2 | 32.7 | 18.3 | 11.1 |

根據【表 4-2-55】得知，本題在獎勵與支持的調查上，32.7 % 教師填答「符合」；24.2 % 教師填答「大部分符合」；18.3 % 教師填答「不符合」；13.7 % 教師填答「非常符合」；11.1 % 教師填答「非常不符合」。結果顯示，70.6

% 的國中直笛合奏團，即使比賽成績未達理想，校方仍會向師生表示支持與鼓勵；由此數據得知，近三成(29.4 %)的學校，當比賽成績未達理想時，校方未向師生表示支持與鼓勵。

45. 導師與任課教師，支持班上學生參加合奏團的練習

【表 4-2- 56】導師與任課教師，對直笛合奏團的支持度

| | 非常符合 | 大部分符合 | 符合 | 不符合 | 非常不符合 |
|-----------|------|-------|------|------|-------|
| 人數 (N 人) | 14 | 31 | 54 | 34 | 20 |
| 百分比 (%) | 9.2 | 20.3 | 35.3 | 22.2 | 13.1 |

根據【表 4-2-56】得知，本題在獎勵與支持的調查上，35.3 % 教師填答「符合」；22.2 % 教師填答「不符合」；20.3 % 教師填答「大部分符合」；13.1 % 教師填答「非常不符合」；9.2 % 教師填答「非常符合」。結果顯示，64.8 % 的國中直笛合奏團的練習，導師與任課教師，支持班上學生參加合奏團的練習。由此數據得知，導師與任課教師對學生參加直笛合奏團的支持度方面，仍需有關單位的宣導與溝通。

46. 家長支持學生，參與直笛合奏團的演練

【表 4-2-57】家長對直笛合奏團支持度之統計表

| | 非常符合 | 大部分符合 | 符合 | 不符合 | 非常不符合 |
|-----------|------|-------|------|------|-------|
| 人數 (N 人) | 16 | 33 | 65 | 31 | 8 |
| 百分比 (%) | 10.5 | 21.6 | 42.5 | 20.3 | 5.2 |

根據【表 4-2-57】得知，本題在獎勵與支持的調查上，42.5 % 教師填答「符合」；21.6 % 教師填答「大部分符合」；20.3 % 教師填答「不符合」；10.5 % 教師填答「非常符合」；5.2 % 教師填答「非常不符合」。結果顯示，達 74.6 % 的國中直笛合奏團，家長支持學生，參與直笛合奏團的演練。由此數據得知，家長對學生參加直笛合奏團演練的支持度方面，仍需有關單位的宣

導與溝通。

【第三部份】 直笛合奏團指導教師之工作壓力

一、校方期望

1. 學校對於直笛合奏團參加比賽的成績，抱持著很高的期望

【表 4-2-58】學校對直笛合奏團參賽成績，抱持著很高的期望之統計表

| | 非常符合 | 大部分符合 | 符合 | 不符合 | 非常不符合 |
|----------|------|-------|------|-----|-------|
| 人數 (N 人) | 41 | 40 | 57 | 11 | 4 |
| 百分比 (%) | 26.8 | 26.1 | 37.3 | 7.2 | 2.6 |

根據【表 4-2-58】得知，本題在校方期望的調查上，有 37.3 % 教師填答「符合」；26.8 % 教師填答「非常符合」；26.1 % 教師填答「大部分符合」；7.2 % 教師填答「不符合」；2.6 % 教師填答「非常不符合」。結果顯示，高達 90.2 % 的國中直笛合奏團指導教師認為，學校對於直笛合奏團參加比賽的成績，抱持著很高的期望。

2. 若是今年九月直笛合奏團剛成立，學校希望能立即參加今年度的音樂比賽

【表 4-2-59】若是今年九月直笛合奏團剛成立，學校希望能立即參加今年度音樂比賽之統計表

| | 非常符合 | 大部分符合 | 符合 | 不符合 | 非常不符合 |
|----------|------|-------|------|------|-------|
| 人數 (N 人) | 58 | 36 | 37 | 18 | 4 |
| 百分比 (%) | 37.9 | 23.5 | 24.2 | 11.8 | 2.6 |

根據【表 4-2-59】得知，本題在校方期望的調查上，有 37.9 % 教師填答「非常符合」；24.2 % 教師填答「符合」；23.5 % 教師填答「大部分符合」；11.8

% 教師填答「不符合」; 2.6 % 教師填答「非常不符合」。結果顯示, 高達 85.6 % 的國中直笛合奏團指導教師認為, 若是直笛合奏團於今年九月剛成立, 學校希望能立即參加今年度的音樂比賽。

3. 本校直笛合奏團參加比賽, 大多有優良成績的傳統

【表 4-2-60】本校直笛合奏團大多有優良參賽成績的傳統之統計表

| | 非常符合 | 大部分符合 | 符合 | 不符合 | 非常不符合 |
|----------|------|-------|------|------|-------|
| 人數 (N 人) | 36 | 41 | 34 | 28 | 14 |
| 百分比 (%) | 23.5 | 26.8 | 22.2 | 18.3 | 9.2 |

根據【表 4-2-60】得知, 本題對於本校直笛合奏團具有優良成績傳統的調查上, 26.8 % 教師填答「大部分符合」; 23.5 % 教師填答「非常符合」; 22.2 % 教師填答「符合」; 18.3 % 教師填答「不符合」; 9.2 % 教師填答「非常不符合」。結果顯示, 72.5 % 的國中直笛合奏團參加比賽, 大多是具有優良參賽成績的傳統。

二、比賽曲目

4. 優等成績的參賽隊伍, 大多是演奏技術艱深的曲目

【表 4-2-61】優等成績的參賽隊伍, 大多是演奏技術艱深曲目之統計表

| | 非常符合 | 大部分符合 | 符合 | 不符合 | 非常不符合 |
|----------|------|-------|------|-----|-------|
| 人數 (N 人) | 29 | 76 | 36 | 10 | 2 |
| 百分比 (%) | 19.0 | 49.7 | 23.5 | 6.5 | 1.3 |

根據【表 4-2-61】得知, 本題在比賽曲目看法上, 49.7 % 教師填答「大部分符合」; 23.5 % 教師填答「符合」; 19 % 教師填答「非常符合」; 6.5 % 教師填答「不符合」; 1.3 % 教師填答「非常不符合」。結果顯示, 高達 92.2 % 的國中直笛合奏團指導教師認為, 優等成績的參賽隊伍, 大多是演奏技術艱深

的曲目。

5. 採用份量過輕的自選曲參賽會使我感到不安

【表 4-2-62】採用份量過輕的自選曲參賽，會使教師感到不安之統計表

| | 非常符合 | 大部分符合 | 符合 | 不符合 | 非常不符合 |
|----------|------|-------|------|------|-------|
| 人數 (N 人) | 29 | 43 | 60 | 17 | 4 |
| 百分比 (%) | 19.0 | 28.1 | 39.2 | 11.1 | 2.6 |

根據【表 4-2-62】得知，本題在比賽曲目看法上，39.2% 教師填答「符合」；28.1% 教師填答「大部分符合」；19% 教師填答「非常符合」；11.1% 教師填答「不符合」；2.6% 教師填答「非常不符合」。結果顯示，高達 86.3% 的國中直笛合奏團指導教師認為，採用份量過輕的自選曲參賽，會感到不安。

6. 近年來各校參賽隊伍的演奏水準有逐年提昇的趨勢

【表 4-2-63】近年來各校參賽隊伍的演奏水準有逐年提昇的趨勢之統計表

| | 非常符合 | 大部分符合 | 符合 | 不符合 | 非常不符合 |
|----------|------|-------|------|-----|-------|
| 人數 (N 人) | 69 | 54 | 26 | 2 | 2 |
| 百分比 (%) | 45.1 | 35.3 | 17.0 | 1.3 | 1.3 |

根據【表 4-2-63】得知，本題在比賽曲目看法上，45.1% 教師填答「非常符合」；35.3% 教師填答「大部分符合」；17% 教師填答「符合」；各有 1.3% 教師填答「不符合」與「非常不符合」。結果顯示，高達 97.4% 的國中直笛合奏團指導教師認為，近年來各校參賽隊伍的演奏水準有逐年提昇的趨勢。

7. 直笛合奏比賽與班級直笛教學之樂曲程度差異很大

【表 4-2-64】直笛合奏比賽與班級直笛教學之樂曲程度差異很大之統計表

| | 非常符合 | 大部分符合 | 符合 | 不符合 | 非常不符合 |
|----------|------|-------|-----|-----|-------|
| 人數 (N 人) | 98 | 39 | 13 | 3 | 0 |
| 百分比 (%) | 64.1 | 25.5 | 8.5 | 2.0 | 0.0 |

根據【表 4-2-64】得知，本題在比賽曲目的看法上，64.1 % 教師填答「非常符合」；25.5 % 教師填答「大部分符合」；8.5 % 教師填答「符合」；2 % 教師填答「不符合」；「非常不符合」的選項，無教師填答。結果顯示，高達 98.1 % 的國中直笛合奏團指導教師認為，直笛合奏比賽與班級直笛教學之樂曲程度差異很大。

三、時間壓力

8. 我認為以兩、三個月的時間練習直笛合奏比賽曲目是不夠的

【表 4-2-65】教師認為以兩、三個月的時間練習直笛合奏比賽曲目是不夠的之統計表

| | 非常符合 | 大部分符合 | 符合 | 不符合 | 非常不符合 |
|----------|------|-------|------|-----|-------|
| 人數 (N 人) | 67 | 49 | 24 | 13 | 0 |
| 百分比 (%) | 43.8 | 32.0 | 15.7 | 8.5 | 0.0 |

根據【表 4-2-65】得知，本題在時間壓力的看法上，43.8 % 教師填答「非常符合」；32 % 教師填答「大部分符合」；15.7 % 教師填答「符合」；8.5 % 教師填答「不符合」；「非常不符合」選項，無教師填答。結果顯示，高達 91.5 % 的國中直笛合奏團指導教師認為，以兩、三個月的時間練習直笛合奏比賽曲目是不夠的。

9. 指定曲公佈之前，學校合奏團已開始練習自選曲曲目

【表 4-2-66】指定曲公佈之前，學校合奏團已開始練習自選曲曲目之統計表

| | 非常符合 | 大部分符合 | 符合 | 不符合 | 非常不符合 |
|-----------|------|-------|------|------|-------|
| 人數 (N 人) | 65 | 35 | 25 | 21 | 7 |
| 百分比 (%) | 42.5 | 22.9 | 16.3 | 13.7 | 4.6 |

根據【表 4-2-66】得知，本題在時間壓力的看法上，42.5 % 教師填答「非常符合」；22.9 % 教師填答「大部分符合」；16.3 % 教師填答「符合」；13.7 % 教師填答「不符合」；4.6 % 教師填答「非常不符合」。結果顯示，達 81.7 % 的國中直笛合奏團，在指定曲公佈之前，已開始練習自選曲曲目。

10. 學生因校務、班務而無法全員到齊團練，容易使我焦慮

【表 4-2-67】學生因校務、班務而無法全員到齊團練，容易使教師焦慮之統計表

| | 非常符合 | 大部分符合 | 符合 | 不符合 | 非常不符合 |
|-----------|------|-------|------|-----|-------|
| 人數 (N 人) | 61 | 49 | 28 | 14 | 1 |
| 百分比 (%) | 39.9 | 32.0 | 18.3 | 9.2 | 0.7 |

根據【表 4-2-67】得知，本題在時間壓力的看法上，有 39.9 % 教師填答「非常符合」；32 % 教師填答「大部分符合」；18.3 % 教師填答「符合」；9.2 % 教師填答「不符合」；0.7 % 教師填答「非常不符合」。結果顯示，高達 90.2 % 的國中直笛合奏團指導教師容易對學生因校務、班務而無法全員到齊團練的情況，感到焦慮。

11. 因參賽的準備時間緊迫，常使我無法以循序漸進的方式來進行教學

【表 4-2-68】因參賽的準備時間緊迫，常使教師無法以循序漸進的方式來進行教學之統計表

| | 非常符合 | 大部分符合 | 符合 | 不符合 | 非常不符合 |
|-----------|------|-------|------|------|-------|
| 人數 (N 人) | 55 | 45 | 30 | 22 | 1 |
| 百分比 (%) | 35.9 | 29.4 | 19.6 | 14.4 | 0.7 |

根據【表 4-2-68】得知，本題在時間壓力的看法上，35.9 % 教師填答「非常符合」；29.4 % 教師填答「大部分符合」；19.6 % 教師填答「符合」；14.4 % 教師填答「不符合」；0.7 % 教師填答「非常不符合」。結果顯示，高達 84.9 % 的國中直笛合奏團指導教師表示，因參賽的準備時間緊迫，而無法以循序漸進的方式來進行教學。

12. 段考前一週，學校有停訓一週的慣例

【表 4-2-69】段考前一週，學校有停訓一週的慣例之統計表

| | 非常符合 | 大部分符合 | 符合 | 不符合 | 非常不符合 |
|----------|------|-------|------|-----|-------|
| 人數 (N 人) | 87 | 28 | 23 | 11 | 4 |
| 百分比 (%) | 56.9 | 18.3 | 15.0 | 7.2 | 2.6 |

根據【表 4-2-69】得知，本題在時間壓力的看法上，有 56.9 % 教師填答「非常符合」；18.3 % 教師填答「大部分符合」；15 % 教師填答「符合」；7.2 % 教師填答「不符合」；2.6 % 教師填答「非常不符合」。結果顯示，高達 90.2 % 的國中直笛合奏團，在段考前一週，學校有停訓一週的慣例。

四、教師工作負荷

13. 合奏團組訓工作由一位音樂教師獨立完成的

【表 4-2-70】合奏團組訓工作由一位音樂教師獨立完成的之統計表

| | 非常符合 | 大部分符合 | 符合 | 不符合 | 非常不符合 |
|----------|------|-------|-----|-----|-------|
| 人數 (N 人) | 101 | 30 | 12 | 8 | 2 |
| 百分比 (%) | 66.0 | 19.6 | 7.8 | 5.2 | 1.3 |

根據【表 4-2-70】得知，本題在教師工作負荷的看法上，有 66 % 教師填答「非常符合」；19.6 % 教師填答「大部分符合」；7.8 % 教師填答「符合」；5.2 % 教師填答「不符合」；1.3 % 教師填答「非常不符合」。結果顯示，高達

93.4 % 的國中直笛合奏團組訓工作，是由一位音樂教師獨立完成的。

14. 對我而言，為參賽組訓所付出的精神與體力，往往多於班級的音樂教學

【表 4-2-71】對教師而言，為參賽組訓所付出的精神與體力，往往多於班級的音樂教學之統計表

| | 非常符合 | 大部分符合 | 符合 | 不符合 | 非常不符合 |
|----------|------|-------|------|-----|-------|
| 人數 (N 人) | 83 | 31 | 22 | 14 | 3 |
| 百分比 (%) | 54.2 | 20.3 | 14.4 | 9.2 | 2.0 |

根據【表 4-2-71】得知，本題在教師工作負荷的看法上，有 54.2 % 教師填答「非常符合」；20.3 % 師填答「大部分符合」；14.4 % 教師填答「符合」；9.2 % 教師填答「不符合」；2 % 教師填答「非常不符合」。結果顯示，高達 88.8 % 的國中直笛合奏團指導教師表示，為參賽組訓所付出的精神與體力，往往多於班級的音樂教學。

15. 每週基本授課時數與合奏團組訓團練之總教學時數過多，使我感到壓力與疲憊

【表 4-2-72】每週基本授課時數與合奏團組訓團練之總教學時數過多，使教師感到壓力與疲憊之統計表

| | 非常符合 | 大部分符合 | 符合 | 不符合 | 非常不符合 |
|----------|------|-------|------|-----|-------|
| 人數 (N 人) | 106 | 22 | 19 | 6 | 0 |
| 百分比 (%) | 69.3 | 14.4 | 12.4 | 3.9 | 0.0 |

根據【表 4-2-72】得知，本題在教師工作負荷的看法上，有 69.3 % 教師填答「非常符合」；14.4 % 教師填答「大部分符合」；12.4 % 教師填答「符合」；3.9 % 教師填答「不符合」；「非常不符合」的選項，無教師填答。結果顯示，高達 96.1 % 的國中直笛合奏團指導教師認為，每週基本授課時數與合奏團組訓團練之總教學時數過多，而感到壓力與疲憊。

16. 擔任合奏團組訓的校內音樂老師，學校有減課之措施

【表 4-2-73】擔任合奏團組訓的校內音樂老師，學校有減課措施之統計表

| | 非常符合 | 大部分符合 | 符合 | 不符合 | 非常不符合 |
|----------|------|-------|-----|------|-------|
| 人數 (N 人) | 13 | 13 | 13 | 27 | 87 |
| 百分比 (%) | 8.5 | 8.5 | 8.5 | 17.6 | 56.9 |

根據【表 4-2-73】得知，本題在教師工作負荷的看法上，有 56.9 % 教師填答「非常不符合」；17.6 % 教師填答「不符合」；各有 8.5 % 教師填答「符合」、「大部分符合」與「非常符合」。結果顯示，僅 25.5 % 的國中校內音樂教師表示，在擔任合奏團組訓時，學校有減課之措施。

17. 承上題，若是校方無法減課，亦有支付鐘點費之措施

【表 4-2-74】若是校方無法減課，亦有支付鐘點費措施之統計表

| | 非常符合 | 大部分符合 | 符合 | 不符合 | 非常不符合 |
|----------|------|-------|------|------|-------|
| 人數 (N 人) | 6 | 13 | 23 | 29 | 82 |
| 百分比 (%) | 3.9 | 8.5 | 15.0 | 19.0 | 53.6 |

根據【表 4-2-74】得知，本題在教師工作負荷的看法上，有 53.6 % 教師填答「非常不符合」；19 % 教師填答「不符合」；15 % 教師填答「符合」；8.5 % 教師填答「大部分符合」；3.9 % 教師填答「非常符合」。結果顯示，僅 27.4 % 的國中校內音樂教師，在擔任合奏團組訓時，若是學校無法減課，亦有支付鐘點費的措施。

18. 校內音樂教師擔任組訓參賽工作，有隔年輪流帶團的制度

【表 4-2-75】校內音樂教師擔任組訓參賽工作，有隔年輪流帶團制度之統計表

| | 非常符合 | 大部分符合 | 符合 | 不符合 | 非常不符合 |
|----------|------|-------|------|------|-------|
| 人數 (N 人) | 13 | 15 | 22 | 27 | 76 |
| 百分比 (%) | 8.5 | 9.8 | 14.4 | 17.6 | 49.7 |

根據【表 4-2-75】得知，本題在教師工作負荷的看法上，有 49.7 % 教師填答「非常不符合」；17.6 % 教師填答「不符合」；14.4 % 教師填答「符合」；9.8 % 教師填答「大部分符合」；8.5 % 教師填答「非常符合」。結果顯示，32.7 % 的國中直笛合奏團組訓參賽工作，有隔年輪流帶團的制度。

19. 學校有聘請外聘教師到校指導合奏團的慣例

【表 4-2-76】學校有聘請外聘教師到校指導合奏團慣例之統計表

| | 非常符合 | 大部分符合 | 符合 | 不符合 | 非常不符合 |
|----------|------|-------|------|------|-------|
| 人數 (N 人) | 6 | 8 | 18 | 28 | 93 |
| 百分比 (%) | 3.9 | 5.2 | 11.8 | 18.3 | 60.8 |

根據【表 4-2-76】得知，本題在教師工作負荷的看法上，有 60.8 % 教師填答「非常不符合」；18.3 % 教師填答「不符合」；11.8 % 教師填答「符合」；5.2 % 教師填答「大部分符合」；3.9 % 教師填答「非常符合」。結果顯示，只有 20.9 % 的國中，學校有聘請外聘教師到校指導合奏團的慣例。

20. 直笛合奏團組訓練習，除了準備音樂比賽之外，還需參加校內音樂會或校外音樂會的演出

【表 4-2-77】直笛合奏團組訓練習，除了準備音樂比賽之外，還需參加校內音樂會或校外音樂會演出的統計表

| | 非常符合 | 大部分符合 | 符合 | 不符合 | 非常不符合 |
|----------|------|-------|------|------|-------|
| 人數 (N 人) | 46 | 32 | 37 | 21 | 17 |
| 百分比 (%) | 30.1 | 20.9 | 24.2 | 13.7 | 11.1 |

根據【表 4-2-77】得知，本題在教師工作負荷的看法上，有 30.1 % 教師

填答「非常符合」；24.2 % 教師填答「符合」；20.9 % 教師填答「大部分符合」；13.7 % 教師填答「不符合」；11.1 % 教師填答「非常不符合」。結果顯示，達75.2 % 的國中直笛合奏團組訓練習，除了準備音樂比賽之外，還需參加校內音樂會或校外音樂會的演出。

五、學校相關配合措施

21. 學校會主動與相關教師協商合奏團適宜的練習時間

【表 4-2-78】學校會主動與相關教師協商合奏團適宜練習時間之統計表

| | 非常符合 | 大部分符合 | 符合 | 不符合 | 非常不符合 |
|----------|------|-------|------|------|-------|
| 人數 (N 人) | 13 | 16 | 35 | 37 | 52 |
| 百分比 (%) | 8.5 | 10.5 | 22.9 | 24.2 | 34.0 |

根據【表 4-2-78】得知，本題在學校相關配合措施上，34 % 教師填答「非常不符合」；24.2 % 教師填答「不符合」；22.9 % 教師填答「符合」；10.5 % 教師填答「大部分符合」；8.5 % 教師填答「非常符合」。結果顯示，只有 41.9 % 的國中，學校會主動與相關教師協商合奏團適宜的練習時間。由此數據得知，在學校主動與相關教師協商合奏團適宜的練習時間方面，仍有空間待加強。

22. 比賽前夕，合奏團如需加課練習，學校會主動安排、全力配合

【表 4-2-79】比賽前夕，合奏團如需加課練習，學校會主動安排、全力配合之統計表

| | 非常符合 | 大部分符合 | 符合 | 不符合 | 非常不符合 |
|----------|------|-------|------|------|-------|
| 人數 (N 人) | 16 | 22 | 44 | 28 | 43 |
| 百分比 (%) | 10.5 | 14.4 | 28.8 | 18.3 | 28.1 |

根據【表 4-2-79】得知，本題在學校相關配合措施上，28.8 % 教師填答

「符合」；亦有 28.1 % 教師填答「非常不符合」；18.3 % 教師填答「不符合」；14.4 % 教師填答「大部分符合」；10.5 % 教師填答「非常符合」。結果顯示，達 53.7 % 的國中直笛合奏團，在比賽前夕，合奏團如需加課練習，學校會主動安排、全力配合。由此數據顯現得知，學校主動安排合奏團加課方面，仍有空間待加強。

23. 比賽當天，學校會加派人員支援音樂教師帶隊比賽

【表 4-2-80】比賽當天，學校會加派人員支援音樂教師帶隊比賽之統計表

| | 非常符合 | 大部分符合 | 符合 | 不符合 | 非常不符合 |
|----------|------|-------|------|------|-------|
| 人數 (N 人) | 35 | 46 | 39 | 16 | 17 |
| 百分比 (%) | 22.9 | 30.1 | 25.5 | 10.5 | 11.1 |

根據【表 4-2-80】得知，本題在學校相關配合措施上，30.1 % 教師填答「大部分符合」；25.5 % 教師填答「符合」；22.9 % 教師填答「非常符合」；11.1 % 教師填答「非常不符合」；10.5 % 教師填答「不符合」。結果顯示，達 78.5 % 的國中直笛合奏團，比賽當天，學校會加派人員支援音樂教師帶隊比賽。由數據顯現得知，在學校加派人員支援音樂教師帶隊比賽方面，仍有空間待加強。

24. 比賽或表演時，直笛合奏團團員有團服可供穿著

【表 4-2-81】比賽或表演時，直笛合奏團團員有團服可供穿著之統計表

| | 非常符合 | 大部分符合 | 符合 | 不符合 | 非常不符合 |
|----------|------|-------|------|------|-------|
| 人數 (N 人) | 21 | 10 | 19 | 25 | 78 |
| 百分比 (%) | 13.7 | 6.5 | 12.4 | 16.3 | 51.0 |

根據【表 4-2-81】得知，本題在學校相關配合措施上比賽或表演時，直笛合奏團團員有團服可供穿著，51 % 教師填答「非常不符合」；16.3 % 教師填答「不符合」；13.7 % 教師填答「非常符合」；12.4 % 教師填答「符合」；6.5

% 教師填答「大部分符合」。結果顯示，只有 32.6 % 的國中直笛合奏團，比賽或表演時，團員有團服可供穿著。由數據顯示得知，團員穿著團服參賽或表演之風氣尚未形成。

六、教師期望

25. 我希望直笛合奏團能有優等以上的比賽成績

【表 4-2-82】教師期望直笛合奏團能有優等以上的比賽成績之統計表

| | 非常符合 | 大部分符合 | 符合 | 不符合 | 非常不符合 |
|----------|------|-------|------|-----|-------|
| 人數 (N 人) | 86 | 32 | 30 | 4 | 1 |
| 百分比 (%) | 56.2 | 20.9 | 19.6 | 2.6 | 0.7 |

根據【表 4-2-82】得知，本題在教師期望調查上，56.2 % 教師填答「非常符合」；20.9 % 教師填答「大部分符合」；19.6 % 教師填答「符合」；2.6 % 教師填答「不符合」；0.7 % 教師填答「非常不符合」。結果顯示，高達 96.7 % 的國中直笛合奏團指導教師，希望直笛合奏團能有優等以上的比賽成績。

26. 我希望直笛合奏團的比賽成績良好，好讓我對學校有所交代

【表 4-2-83】教師希望直笛合奏團的比賽成績良好，可對學校有所交代之統計表

| | 非常符合 | 大部分符合 | 符合 | 不符合 | 非常不符合 |
|----------|------|-------|------|-----|-------|
| 人數 (N 人) | 61 | 39 | 36 | 10 | 7 |
| 百分比 (%) | 39.9 | 25.5 | 23.5 | 6.5 | 4.6 |

根據【表 4-2-83】得知，本題在教師期望調查上，39.9 % 教師填答「非常符合」；25.5 % 教師填答「大部分符合」；23.5 % 教師填答「符合」；6.5 % 教師填答「不符合」；4.6 % 教師填答「非常不符合」。結果顯示，高達 88.9 % 的國中直笛合奏團指導教師希望直笛合奏團的比賽成績良好，好對學校

有所交代。

27. 直笛合奏團的比賽成績優良，才能給予學生肯定與自信

【表 4-2-84】直笛合奏團的比賽成績優良，才能給予學生肯定與自信之統計表

| | 非常符合 | 大部分符合 | 符合 | 不符合 | 非常不符合 |
|----------|------|-------|------|-----|-------|
| 人數 (N 人) | 83 | 36 | 28 | 3 | 3 |
| 百分比 (%) | 54.2 | 23.5 | 18.3 | 2.0 | 2.0 |

根據【表 4-2-84】得知，本題在教師期望調查上，54.2 % 教師填答「非常符合」；23.5 % 教師填答「大部分符合」；18.3 % 教師填答「符合」；各有 2 % 教師填答「不符合」與「非常不符合」。結果顯示，高達 96 % 的國中直笛合奏團指導教師認為，直笛合奏團的比賽成績優良，才能給予學生肯定與自信。

第三節 量表各構面與問項之平均數分析

本部份以 153 份有效問卷之調查結果，將「直笛合奏團組訓參賽之實施」與「直笛合奏團指導教師之工作壓力」之五點量表，依「構面」與「問項」兩方面之平均數與標準差統計結果列表如下

壹、直笛合奏團組訓參賽實施量表之結果分析

本量表中，從八大構面的統計結果觀之，各內涵構面總平均的得分結果，平均分數由高至低依序分別為 1. 直笛合奏的教育目標（構面得分 4.14）2. 校際音樂比賽的教育功能（構面得分 3.98）3. 直笛合奏的技術指導（構面得分 3.81）4. 教學現況（構面得分 3.62）5. 學生學習狀況（構面得分 3.35）6. 直笛合奏團的組織運作（構面得分 3.34）7. 團員組成（構面得分 3.26）8. 獎勵與支持（構面得分 3.16）。詳細統計結果請參見「表 4-3-1」至「表 4-3-8」。

本量表中，從問項的統計結果觀之，依各題平均數統計值遞減排列如「表 4-3-9」所示，可知超過 4 分以上之問項共計有 7 題，發現分別屬於八大構面中的「直笛合奏的教育目標」、「校際音樂比賽的教育功能」、「直笛合奏的技術指導」、「教學現況」四大構面。

【表 4-3-1】直笛合奏的教育目標內涵分析表

| 構面名稱 | 問 項 | 平均數 | 標準差 |
|--------------|-----------------------------------|------|-----|
| 1. 直笛合奏的教育目標 | 4. 直笛合奏團的組訓，可以培養團員之間的默契、增進合奏的群體經驗 | 4.41 | .72 |
| | 1. 直笛合奏團的組訓，可以提昇學生的音樂演奏能力 | 4.29 | .72 |
| | 2. 直笛合奏團的組訓，可以培養學生豐富的和聲感 | 3.98 | .87 |
| | 3. 直笛合奏團的組訓，可以培養學生敏銳的節奏感 | 3.89 | .80 |
| 構面總平均 | | 4.14 | .67 |

【表 4-3-2】校際音樂比賽的教育功能內涵分析表

| 構面名稱 | 問 項 | 平均數 | 標準差 |
|---------------------------|---------------------------------------|------|------|
| 2. 校際音樂比 賽的教育功 能 | 7. 參加校際音樂比賽,可讓愛好音樂的學生找到一個肯定自己才藝與努力的機會 | 4.18 | .82 |
| | 5. 參加校際音樂比賽,可提昇學生的音樂素養,開拓視野、增廣見聞 | 4.16 | .87 |
| | 6. 參加校際音樂比賽,可培養學生對音樂的興趣 | 3.80 | .93 |
| | 8. 參加校際音樂比賽,能給予學生與教師正面的肯定 | 3.79 | 1.00 |
| 構面總平均 | | 3.98 | .77 |

【表 4-3-3】直笛合奏的技術指導內涵分析表

| 構面名稱 | 問 項 | 平均數 | 標準差 |
|---------------------|-------------------------|------|-----|
| 3. 直笛合奏的 技術指導 | 27. 合奏課指導之前,我會做好樂曲之讀譜分析 | 4.16 | .76 |
| | 28. 合奏課指導之前,我會擬定教學計劃 | 3.94 | .79 |
| | 22. 我能熟悉直笛的運指法 | 3.91 | .91 |
| | 30. 我能靈活變化教學方法,解決教學困境 | 3.87 | .83 |
| | 21. 我能熟悉直笛的運氣法 | 3.86 | .94 |
| | 23. 我能熟悉直笛的基礎運舌法 | 3.84 | .95 |
| | 29. 合奏課指導之前,我會演練指揮動作 | 3.81 | .94 |
| | 24. 我能依樂曲風格決定樂句的運舌法 | 3.66 | .90 |
| | 26. 我能掌控直笛合奏的音色控制 | 3.56 | .83 |
| | 25. 我能熟悉直笛合奏的調音方法 | 3.54 | .95 |
| 構面總平均 | | 3.81 | .68 |

【表 4-3-4】教學現況的內涵分析表

| 構面名稱 | 問 項 | 平均數 | 標準差 |
|------------|--|------|------|
| 4. 教學現況 | 37. 組訓參賽其間，我能和學生維持和諧的師生關係 | 4.20 | .77 |
| | 33. 我不挑選超越學生程度過多的大曲目參賽 | 4.07 | .85 |
| | 34. 我能注意團員間的個別差異，並適時給予輔導 | 3.93 | .81 |
| | 31. 合奏團樂曲練習之前，必有暖身或暖笛的教學步驟 | 3.82 | .95 |
| | 38. 擔任直笛合奏團的組訓參賽工作，讓我感到有成就感 | 3.61 | 1.09 |
| | 36. 我能在組訓練習中，安排每位同學都有成功的經驗，以增加音樂興趣與自信心 | 3.51 | .99 |
| | 32. 練習比賽曲目之前，學生都已練過多首合奏曲目 | 3.24 | 1.20 |
| | 35. 我能自製錄音帶或光碟，輔助學生作課後練習 | 2.60 | 1.14 |
| 構面總平均 | | 3.62 | .62 |

【表 4-3-5】學生學習狀況的內涵分析表

| 構面名稱 | 問 項 | 平均數 | 標準差 |
|------------------|------------------------------|------|------|
| 5. 學生學習 狀況 | 16. 學生參加合奏團組訓，心情顯得愉快 | 3.88 | .87 |
| | 17. 學生參加合奏團組訓，具有積極的學習心 | 3.80 | .82 |
| | 18. 因長時間反覆練習比賽曲目，學生常感到疲憊 | 3.29 | 1.13 |
| | 20. 對學生而言，天天集訓是過度練習、揠苗助長的行為 | 2.88 | 1.18 |
| | 19. 因長時間反覆練習比賽曲目，抹煞了學生對音樂的興趣 | 2.79 | 1.02 |
| 構面總平均 | (構面總平均：問項第 18~20 題以反向題計算) | 3.35 | .69 |

【表 4-3-6】直笛合奏團的組織運作內涵分析表

| 構面名稱 | 問 項 | 平均數 | 標準差 |
|----------------------|--|------|------|
| 6. 直笛合奏團 的組織運作 | 13. 合奏團有「同儕輔導」的制度，由同學擔任音樂小老師，協助教師作技術指導 | 3.56 | 1.17 |
| | 12. 合奏團內有團長、副團長的職務 | 3.52 | 1.36 |
| | 15. 合奏團有團員聯誼的活動，可增進團員間人際關係的互動與隸屬感的滿足 | 3.22 | 1.24 |
| | 14. 合奏團內各項團務都有同學負責協助處理 | 3.05 | 1.27 |
| 構面總平均 | | 3.34 | 1.02 |

【表 4-3-7】團員組成的內涵分析表

| 構面名稱 | 問 項 | 平均數 | 標準差 |
|------------|------------------------------|------|------|
| 7. 團員組成 | 9. 學生需通過甄選、成績合格後，才能成為合奏團正式團員 | 3.66 | 1.14 |
| | 11. 我不鼓勵未具備直笛基本能力的團員，加入直笛合奏團 | 3.25 | 1.19 |
| | 10. 對於有興趣但直笛基本能力不足的學生、我仍鼓勵參加 | 3.12 | 1.16 |
| 構面總平均 | (構面總平均：問項第 10 題以反向題計算) | 3.26 | .76 |

【表 4-3-8】獎勵與支持的內涵分析表

| 構面名稱 | 問 項 | 平均數 | 標準差 |
|-------------|-------------------------------|------|------|
| 8. 獎勵與支持 | 39. 合奏團組訓教學過程中，我經常讚美與鼓勵學生成就 | 3.99 | .81 |
| | 42. 不論比賽成績好壞，學校都願意為學生記功嘉獎 | 3.46 | 1.21 |
| | 40. 合奏團組訓教學過程中，我絕不責罵學生 | 3.12 | 1.03 |
| | 46. 家長支持學生，參與直笛合奏團的演練 | 3.12 | 1.02 |
| | 44. 即使比賽成績未達理想，校方仍會向師生表示支持與鼓勵 | 3.11 | 1.19 |
| | 45. 導師與任課教師，支持班上學生參加合奏團的練習 | 2.90 | 1.15 |

| | | | |
|-------|-----------------------------------|------|------|
| | 42. 獲得優良的比賽成績，學校除記功嘉獎外，還以他項活動做為獎勵 | 2.83 | 1.35 |
| | 41. 參賽組訓期間，校長或主任常給同學精神關懷、加油打氣 | 2.74 | 1.23 |
| 構面總平均 | | 3.16 | .77 |

【表 4-3-9】 直笛合奏團組訓參賽之實施量表中

平均數超過 4 分之間項內涵分析表

| 題號 | 問 項 | 平均數 | 標準差 | 構面名稱 |
|----|------------------------------------|------|-----|-------------|
| 1 | 直笛合奏團的組訓,可以提昇學生的音樂演奏能力 | 4.29 | .72 | 直笛合奏的教育目標 |
| 4 | 直笛合奏團的組訓,可以培養團員之間的默契、增進合奏的群體經驗 | 4.41 | .72 | |
| 5 | 參加校際音樂比賽,可提昇學生的音樂素養,開拓視野、增廣見聞 | 4.16 | .87 | 校際音樂比賽的教育功能 |
| 7 | 參加校際音樂比賽,可讓愛好音樂的學生找到一個肯定自己才藝與努力的機會 | 4.18 | .82 | |
| 27 | 合奏課指導之前,我會做好樂曲之讀譜分析 | 4.16 | .76 | 直笛合奏的技術指導 |
| 33 | 我不挑選超越學生程度過多的大曲目參賽 | 4.07 | .85 | 教學現況 |
| 37 | 組訓參賽其間,我能和學生維持和諧的師生關係 | 4.20 | .77 | |

* 平均數愈接近五分，表示教師對此問項的認同度高

貳、 直笛合奏團指導教師工作壓力量表之結果分析

本量表中，從六大構面的統計結果觀之，各內涵構面總平均得分結果，平均分數由高至低依序分別為 1. 教師期望（構面得分 4.15）2. 教師工作負荷（構面得分 4.11）3. 時間壓力（構面得分 4.01）4. 比賽曲目（構面得分 4.00）5. 校方期望（構面得分 3.62）6. 學校相關配合措施（構面得分 2.64）。詳細統計結果請

參見「表 4-3-10」至「表 4-3-15」。

本量表中，從問項的統計結果觀之，依各題平均數統計值遞減排列如「表 4-3-16」所示，可知超過 4 分以上之問項共計有 10 題，發現分別屬於六大構面中的「比賽曲目」、「時間壓力」、「教師工作負荷」、「教師期望」4 大構面。

【表 4-3-10】教師期望的內涵分析表

| 構面名稱 | 問 項 | 平均數 | 標準差 |
|------------|--------------------------------|------|------|
| 1. 教師期望 | 25. 我希望直笛合奏團能有優等以上的比賽成績 | 4.29 | .92 |
| | 27. 直笛合奏團的比賽成績優良，才能給予學生肯定與自信 | 4.26 | .96 |
| | 26. 我希望直笛合奏團的比賽成績良好，好讓我對學校有所交代 | 3.90 | 1.14 |
| 構面總平均 | | 4.15 | .84 |

【表 4-3-11】教師工作負荷的內涵分析表

| 構面名稱 | 問 項 | 平均數 | 標準差 |
|------------------|---|------|------|
| 2. 教師工作負 荷 | 15. 每週基本授課時數與合奏團組訓團練之總教學時數過多，使我感到壓力與疲憊 | 4.49 | .86 |
| | 13. 合奏團組訓工作由一位音樂教師獨立完成的 | 4.44 | .94 |
| | 14. 對我而言，為參賽組訓所付出的精神與體力，往往多於班級的音樂教學 | 4.16 | 1.10 |
| | 20. 直笛合奏團組訓練習，除了準備音樂比賽之外，還需參加校內音樂會或校外音樂會的演出 | 3.45 | 1.34 |
| | 18. 校內音樂教師擔任組訓參賽工作，有隔年輪流帶團的制度 | 2.10 | 1.34 |
| | 16. 擔任合奏團組訓的校內音樂老師，學校有減課之措施 | 1.95 | 1.35 |
| | 17. 承上題，若是校方無法減課，亦有支付鐘點費之措施 | 1.90 | 1.17 |
| | 19. 學校有聘請外聘教師到校指導合奏團的慣例 | 1.73 | 1.09 |
| 構面總平均 | (構面總平均：問項第 16~19 題以反向題計算) | 4.11 | .53 |

【表 4-3-12】時間壓力的內涵分析表

| 構面名稱 | 問 項 | 平均數 | 標準差 |
|------------|-----------------------------------|------|------|
| 3. 時間壓力 | 12. 段考前一週，學校有停訓一週的慣例 | 4.20 | 1.10 |
| | 8. 我認為以兩、三個月的時間練習直笛合奏比賽曲目是不夠的 | 4.11 | .96 |
| | 10. 學生因校務、班務而無法全員到齊團練，容易使我焦慮 | 4.01 | 1.01 |
| | 11. 因參賽的準備時間緊迫，常使我無法以循序漸進的方式來進行教學 | 3.86 | 1.08 |
| | 9. 指定曲公佈之前，學校合奏團已開始練習自選曲曲目 | 3.85 | 1.24 |
| 構面總平均 | | 4.01 | .66 |

【表 4-3-13】比賽曲目的內涵分析表

| 構面名稱 | 問 項 | 平均數 | 標準差 |
|------------|---------------------------|------|------|
| 4. 比賽曲目 | 7. 直笛合奏比賽與班級直笛教學之樂曲程度差異很大 | 4.52 | .74 |
| | 6. 近年來各校參賽隊伍的演奏水準有逐年提昇的趨勢 | 4.22 | .87 |
| | 4. 優等成績的參賽隊伍，大多是演奏技術艱深的曲目 | 3.78 | .87 |
| | 5. 採用份量過輕的自選曲參賽會使我感到不安 | 3.50 | 1.01 |
| 構面總平均 | | 4.00 | .62 |

【表 4-3-14】校方期望的內涵分析表

| 構面名稱 | 問 項 | 平均數 | 標準差 |
|------------|----------------------------------|------|------|
| 5. 校方期望 | 2. 今年九月直笛合奏團剛成立，學校即希望能參加今年度的音樂比賽 | 3.82 | 1.14 |
| | 1. 學校對於直笛合奏團參加比賽的成績，抱持著很高的期望 | 3.67 | 1.03 |
| | 3. 本校直笛合奏團參加比賽，大多有優良成績的傳統 | 3.37 | 1.28 |
| 構面總平均 | | 3.62 | .84 |

【表 4-3-15】學校相關配合措施的內涵分析表

| 構面名稱 | 問 項 | 平均數 | 標準差 |
|--------------------|---------------------------------|------|------|
| 6. 學校相關配 合措施 | 23. 比賽當天，學校會加派人員支援音樂教師帶隊比賽 | 3.43 | 1.26 |
| | 22. 比賽前夕，合奏團如需加課練習，學校會主動安排、全力配合 | 2.61 | 1.31 |
| | 21. 學校會主動與相關教師協商合奏團適宜的練習時間 | 2.35 | 1.28 |
| | 24. 比賽或表演時，直笛合奏團團員有團服可供穿著 | 2.16 | 1.46 |
| 構面總平均 | | 2.64 | .98 |

【表 4-3-16】直笛合奏團指導教師之工作壓力量表中

平均數超過 4 分之問項統計表

| 題號 | 問 項 | 平均數 | 標準差 | 構面名稱 |
|----|------------------------------------|------|------|--------|
| 6 | 近年來各校參賽隊伍的演奏水準有逐年提昇的趨勢 | 4.22 | .87 | 比賽曲目 |
| 7 | 直笛合奏比賽與班級直笛教學之樂曲程度差異很大 | 4.52 | .74 | |
| 8 | 我認為以兩、三個月的時間練習直笛合奏比賽曲目是不夠的 | 4.11 | .96 | 時間壓力 |
| 10 | 學生因校務、班務而無法全員到齊團練，容易使我焦慮 | 4.01 | 1.01 | |
| 12 | 段考前一週，學校有停訓一週的慣例 | 4.20 | 1.10 | |
| 13 | 合奏團組訓工作由一位音樂教師獨立完成的 | 4.44 | .94 | 教師工作負荷 |
| 14 | 對我而言，為參賽組訓所付出的精神與體力，往往多於班級的音樂教學 | 4.16 | 1.10 | |
| 15 | 每週基本授課時數與合奏團組訓團練之總教學時數過多，使我感到壓力與疲憊 | 4.49 | .86 | |
| 25 | 我希望直笛合奏團能有優等以上的比賽成績 | 4.29 | .92 | 教師期望 |
| 27 | 直笛合奏團的比賽成績優良，才能給予學生肯定與自信 | 4.26 | .96 | |

* 平均數愈接近五分，表示教師對此問項的認同度高

參、綜合討論

本部分依量表之平均數統計值遞減排列，以平均數超過 4 分以上的問項為主，其他相關問項為輔，分項討論之。

一、直笛合奏團組訓參賽之實施量表之討論

(一) 直笛合奏團的組訓，可以提昇學生的音樂演奏能力(問項第 1 題，平均數 4.29)；直笛合奏團的組訓，可以培養團員之間的默契、增進合奏的群體經驗(問項第 4 題，平均數 4.41)；參加校際音樂比賽，可提昇學生的音樂素養，開拓視野、增廣見聞(問項第 5 題，平均數 4.16)；參加校際音樂比賽，可讓愛好音樂的學生找到一個肯定自己才藝與努力的機會(問項第 7 題，平均數 4.18)。此研究結果支持松本恆敏¹(1982) 陳惠齡²(引自吳舜文, 1991) 顧惠芳³(1999) 賴滢如⁴(1999) 陳樹熙⁵(1997) 等人的看法。從上述得知，四題問項平均數數值皆在 4 分以上，而直笛合奏教育目標與校際音樂比賽教育功能的其他問項平均數值也在 3.79 以上(中上程度)，直笛合奏教育目標與校際音樂比賽的教育功能之構面總平均，為總量表排序第一與第二，由這些結果顯示出，教師們高度認同直笛合奏教育目標與校際音樂比賽的教育功能。另外，由直笛合奏教育目標構面總平均為 4.14，校際音樂比賽教育功能構面總平均為 3.98，也可看出教師對直笛合奏教育目標的認同度是高於校際音樂比賽教育功能之認同度。

¹ 松本恆敏，器樂教育？？？，載於*音樂科基礎指導法/器樂/*，音樂之友社，1982，頁 26-27。

² 吳舜文，*國中直笛教學之探究*，國立臺灣師範大學音樂研究所碩士學位論文，1991，頁 17，23。

³ 顧惠芳，豎笛進課堂之功效，*樂器*，128，1999 年 3 月，頁 26。

⁴ 賴滢如，直笛教學三部曲，*師友*，388，1999 年 10 月，頁 79。

⁵ 陳樹熙，從臺灣區音樂比賽談起，*表演藝術*，54，1997 年 5 月，頁 36。

(二) 合奏課指導之前，我會做好樂曲之讀譜分析(問項第 27 題，平均數 4.16)。在「直笛合奏的技術指導」構面中，本問項之平均數為最高，而其他問項的平均數值也都在 3.54 以上(中上程度)。且直笛合奏的技術指導構面總平均為 3.81，為直笛合奏團組訓參賽實施量表排序第三。由這些結果顯示出，教師的直笛合奏技術指導能力是具有一定水準的，這是可喜的現象。此外，直笛合奏的技術指導問項之平均數由高至低遞減排列，前三順位為合奏課指導之前，我會做好樂曲之讀譜分析(問項第 27 題)、合奏課指導之前，我會擬定教學計劃(問項第 28 題)、我能熟悉直笛的運指法(問項第 22 題)；後三順位為我能熟悉直笛合奏的調音方法(問項第 25 題)、我能掌控直笛合奏的音色控制(問項第 26 題)、我能依樂曲風格決定樂句的運舌法(問項第 24 題)。由此可見，在直笛合奏的技術指導中，教師對直笛合奏的讀譜分析、教學計劃費心最多，對直笛的運指法也最為熟悉；而相較之下，直笛合奏的調音方法、音色控制及依樂曲風格決定樂句運舌法的熟悉度較低，因此教育相關單位應針對直笛之調音、音色控制與運舌法三個項目，辦理直笛研習活動，以增進教師之直笛專業技能。

(三) 組訓參賽其間，我能和學生維持和諧的師生關係(問項第 31 題，平均數 4.20)；合奏團組訓教學過程中，我經常讚美與鼓勵學生成就(問項第 39 題，平均數 3.99)。由兩者問項之平均數均在中上程度來看，師生間能維持和諧的關係，學生也能感受教師的讚美與鼓勵，不因組訓參賽之嚴謹訓練而失去良好的互動與情誼交流，亦是可喜的現象。而合奏團組訓過程中，我絕不責罵學生(問項第 40 項)，由此問項平均數為 3.12 亦可得知，直笛合奏團組訓過程中，責罵學生的現象雖不是完全沒有，但有大多數的教師也認同絕不責罵學生的理念，秉持著經常讚美、鼓勵學生的原則上課，才能維持和諧的師生關係。

(四) 我不挑選超越學生程度過多的大曲目參賽(問項第 33 題)。由此問項的平均數高達 4.07 的結果得知，教師們高度認同此理念。挑選超過學生程度過多的大曲目參賽，並不能符合適才適性的原則。另外，難度過高的大曲目，雖可

磨練學生更高一層的演奏技術，但由於初賽集訓期短，師生欲勤加演練，常受限於學生在校團練時間有限，想要達到大型曲目該有的演奏水準，不是件容易之事。

二、直笛合奏團指導教師之工作壓力量表之討論

(一) 直笛合奏比賽與班級直笛教學之樂曲程度差異很大(問項第 7 題)。由此問項的平均數高達 4.52(排序第一)的結果得知，教師們高度認同此現象。比賽曲目的樂曲程度超過班級教學曲目太多，兩者落差太大，以課堂上班級教學所學的直笛吹奏技巧，在直笛合奏比賽曲目的演練上，尚不足以勝任。尤其是鄉鎮、偏遠地區學校，具參賽演奏水準的學生較城市學校來的少。因此，教師更需要多利用課餘時間，補其不足、加強練習，因而造成組訓教師的工作壓力。

(二) 每週基本授課時數與合奏團組訓團練之總教學時數過多，使我感到壓力與疲憊(問項第 15 題)。由此問項的平均數高達平均數 4.49(排序第二)的結果得知，教師們高度認同此現象，此研究結果支持廖葵(1995)的看法：在未實施九年一貫授課時數新制之前，中學音樂教師每週授課時數是 22~24 小時，有時還得加上聯課活動，一週下來，體力的透支是很可觀的。如果學校又指定加帶合唱、合奏指導(這類指導都不能算在正常的授課時數內)，同時還必須參加比賽，那麼每天就得起早趕晚，分秒必爭的加緊練習，以期能有好的表現，爭取最高的名次，為校爭光⁶。

(三) 合奏團組訓工作由一位音樂教師獨立完成的(問項第 13 題)。由此問項的平均數高達平均數 4.44(排序第三)的結果得知，教師們高度認同此現象，此研究結果支持陳有新(1991)的看法：學校樂團大都是音樂教師或主事者在唱

⁶ 廖葵，當前國中音樂教育實施現況與缺失，*中等教育*，46(4)，1995年8月，頁75。

“獨角戲”，其他的人員極少參與⁷（陳有新，1991）。由此可見，由一位音樂教師獨立完成組訓參賽工作，長久以來一直如是；組訓工作很難得到其他教師的支援。組訓練習過程需靠指導教師做好準備與計劃，比賽成果的優劣也需由指導教師自行承擔，再加上每週基本授課時數與合奏團組訓團練之總教學時數過多的情況下，心理壓力可想而知。

（四）我希望直笛合奏團能有優等以上的比賽成績（問項第 25 題，平均數 4.29），直笛合奏團的比賽成績優良，才能給予學生肯定與自信（問項第 27 題，平均數 4.26），我希望直笛合奏團的比賽成績良好，好讓我對學校有所交代（問項第 26 題，平均數 3.90）。由上述三題問項之平均數得知，教師對直笛合奏的參賽成績是具有高度期望的。再加上大多數教師們也認為，近年來各校參賽隊伍的演奏水準有逐年提昇的趨勢（問項第 6 題；平均數高達 4.22），因此在教師高度期望、他隊水準逐年提昇的雙重壓力下，對演奏技術、音樂表達的要求也會相對提高，形成壓力來源之一。

（五）對我而言，為參賽組訓所付出的精神與體力，往往多於班級的音樂教學（問項第 14 題）。由此問項的平均數高達平均數 4.16 的結果得知，教師們高度認同此現象。國中教師應以班級教學為首要的教學重心，但為求優異表現，為比賽而多下工夫、加強練習，也是在所難免。而高達 4.16 的平均數顯示，大多數教師組訓參賽所付出的精神與體力，已超過班級的音樂教學，形成了本末倒置的現象。此研究結果與陳樹熙⁸（1997）認為音樂比賽喧賓奪主，成為學校音樂教學重點的看法不謀而合。

（六）我認為以兩、三個月的時間練習直笛合奏比賽曲目是不夠的（問項第 8 題，平均數 4.11）；學生因校務、班務而無法全員到齊團練，容易使我焦慮（問

⁷ 陳有新，參加音樂比賽的學校樂團之組織、訓練、表演，*音樂教育*，19，1991 年 1 月，頁 5。

⁸ 陳樹熙，從臺灣區音樂比賽談起，*表演藝術*，54，1997 年 5 月，頁 36。

項第 10 題，平均數 4.01)；段考前一週，學校有停訓一週的慣例 (問項第 12 題，平均數 4.20)。時間壓力構面總平均為 4.01，為直笛合奏團指導教師工作壓力量表排序第三。由上述三題問項之平均數與構面總平均得知，教師們認為組訓參賽是有時間壓力的。此現象也間接造成另一問項的產生：因參賽的準備時間緊迫，常使我無法以循序漸進的方式來進行教學 (問項第 11 題，平均數 3.86)，雖平均數未達 4 分，但也居中上程度，可見多數教師也感受到組訓參賽期間，時間壓力的因素影響了直笛合奏該有的循序漸進之教學程序。

第四節 背景變項與量表各構面的差異分析

本部分將個人、學校背景變項與「國中直笛合奏團組訓參賽之實施」、「國中直笛合奏團指導教師之工作壓力」量表及其各構面間的平均數差異之顯著性作一探討。

壹、不同學校規模背景變項的國中直笛合奏團，其「直笛合奏團組訓參賽之實施」、「直笛合奏團指導教師之工作壓力」量表與各構面的差異分析

一、結果分析

(一) 不同學校規模背景變項的國中直笛合奏團，其「直笛合奏團組訓參賽之實施」、「直笛合奏團指導教師之工作壓力」量表與各構面的差值差異。從表 4-4-1 變異數同質性考驗表中可得知，除了「直笛合奏團指導教師之工作壓力」量表， p 值 $< .05$ 違反同質性假定外，其餘每一項之 p 值 $> .05$ ，表示量表與各構面均符合變異數同質性的假定。

(二) 從表 4-4-2 量表整體或各構面得知，除「教師工作負荷」構面之 F 值顯著外 ($F = 8.75$; $p < .05$)，其餘均未達顯著差異。由此可見，除了「教師工作負荷」構面之外，各種學校規模之「直笛合奏團組訓參賽之實施」與「直笛合奏團指導教師之工作壓力」量表與各構面平均數數值頗為一致、沒有顯著差異。

二、討論

造成不同學校規模之「直笛合奏團組訓參賽之實施」與「直笛合奏團指導教師之工作壓力」量表與各構面平均數一致的可能原因是，不同學校規模的國中直笛合奏團，對量表各構面的認同度相似，看法較一致，因而造成平均數集中，彼

此間差異不大的情形出現。而「教師工作負荷」構面之 F 值已達顯著，為求更進一步了解，因此列於下一項目另行討論。

【表 4-4-1】不同學校規模背景變項的國中直笛合奏團，其「國中直笛合奏團組訓參賽之實施」、「國中直笛合奏團指導教師之工作壓力」量表與各構面之變異數同質性考驗表

| | Levene Statistic | df1 | df2 | Sig. |
|--------------------------|------------------|-----|-----|------|
| 1. 直笛合奏的教育目標 | 1.13 | 2 | 150 | .33 |
| 2. 校際音樂比賽的教育功能 | .61 | 2 | 150 | .54 |
| 3. 團員組成 | .41 | 2 | 150 | .66 |
| 4. 直笛合奏團的組織運作 | .55 | 2 | 150 | .58 |
| 5. 學生學習狀況 | .34 | 2 | 150 | .72 |
| 6. 直笛合奏的技術指導 | 1.63 | 2 | 150 | .20 |
| 7. 教學現狀 | .32 | 2 | 150 | .73 |
| 8. 獎勵與支持 | .26 | 2 | 150 | .77 |
| 9. 直笛合奏團組訓與參賽之 實施量表 | .79 | 2 | 150 | .46 |
| 10. 校方期望 | .68 | 2 | 150 | .51 |
| 11. 比賽曲目 | .83 | 2 | 150 | .44 |
| 12. 時間壓力 | .87 | 2 | 150 | .42 |
| 13. 教師工作負荷 | 1.54 | 2 | 150 | .22 |
| 14. 學校相關配合措施 | .14 | 2 | 150 | .87 |
| 15. 教師期望 | .30 | 2 | 150 | .74 |
| 16. 直笛合奏團指導教師之 工作壓力量表 | 3.21 | 2 | 150 | .04 |

【表 4-4-2】不同學校規模背景變項的國中直笛合奏團，其「國中直笛合奏團組訓參賽之實施」、「國中直笛合奏團指導教師之工作壓力」量表與各構面的變異數分析摘要表（含描述統計表）

| | | 1. 40 班 以下 | 2. 41~75 班 | 3. 76 班 以上 | 變異 來源 | 離均差 平方和 SS | 自由 度 df | 均方 Ms | F 值 | 事後 比較 Scheffe |
|--------------------------------|----|------------------|------------------|------------------|----------|------------------|---------------|----------|--------|---------------------|
| 直笛合 奏的教育 目標 | n | 69 | 57 | 27 | 組間 | 2.06 | 2 | 1.03 | 2.32 | |
| | M | 4.05 | 4.14 | 4.38 | 組內 | 66.54 | 150 | .44 | | |
| | SD | .71 | .63 | .63 | 總和 | 68.60 | 152 | | | |
| 校際音 樂比賽 的教育 功能 | n | 69 | 57 | 27 | 組間 | .85 | 2 | .42 | .71 | |
| | M | 4.05 | 3.89 | 4.00 | 組內 | 89.98 | 150 | .60 | | |
| | SD | .79 | .82 | .64 | 總和 | 90.83 | 152 | | | |
| 團員 組成 | n | 69 | 57 | 27 | 組間 | .02 | 2 | .01 | .01 | |
| | M | 3.26 | 3.26 | 3.28 | 組內 | 88.35 | 150 | .59 | | |
| | SD | .82 | .71 | .76 | 總和 | 88.37 | 152 | | | |
| 直笛合 奏團的 組織運 作 | n | 69 | 57 | 27 | 組間 | 2.03 | 2 | 1.01 | .98 | |
| | M | 3.34 | 3.22 | 3.56 | 組內 | 154.64 | 150 | 1.03 | | |
| | SD | 1.02 | 1.04 | .95 | 總和 | 156.67 | 152 | | | |
| 學生學 習狀況 | n | 69 | 57 | 27 | 組間 | .12 | 2 | .06 | .12 | |
| | M | 3.37 | 3.31 | 3.33 | 組內 | 73.92 | 150 | .49 | | |
| | SD | .67 | .75 | .68 | 總和 | 74.04 | 152 | | | |
| 直笛合 奏的技 術指導 | n | 69 | 57 | 27 | 組間 | 1.80 | 2 | .90 | 1.96 | |
| | M | 3.79 | 3.74 | 4.04 | 組內 | 68.87 | 150 | .46 | | |
| | SD | .68 | .62 | .78 | 總和 | 70.67 | 152 | | | |
| 教學 現況 | n | 69 | 57 | 27 | 組間 | 2.04 | 2 | 1.02 | 2.69 | |
| | M | 3.61 | 3.52 | 3.86 | 組內 | 56.71 | 150 | .38 | | |
| | SD | .61 | .60 | .66 | 總和 | 58.75 | 152 | | | |
| 獎勵 與 支持 | n | 69 | 57 | 27 | 組間 | .71 | 2 | .36 | .60 | |
| | M | 3.23 | 3.10 | 3.10 | 組內 | 88.95 | 150 | .59 | | |
| | SD | .77 | .74 | .83 | 總和 | 89.66 | 152 | | | |
| 直笛合 奏團組 訓參賽 之實施 量表 | n | 69 | 57 | 27 | 組間 | .64 | 2 | .32 | 1.39 | |
| | M | 3.59 | 3.52 | 3.70 | 組內 | 34.58 | 150 | .23 | | |
| | SD | .47 | .47 | .53 | 總和 | 35.22 | 152 | | | |

【續表 4-4-2】 不同學校規模背景的國中直笛合奏團，其「國中直笛合奏團組訓參賽之實施」、「國中直笛合奏團指導教師之工作壓力」量表與各構面的變異數分析摘要表（含描述統計表）

| | | 1. 40 班 以下 | 2. 41~75 班 | 3. 76 班 以上 | 變異 來源 | 離均差 平方和 SS | 自由 度 df | 均方 Ms | F 值 | 事後 比較 Scheffe |
|----------------------|----|------------------|------------------|------------------|----------|------------------|---------------|----------|--------|---------------------|
| 校方 期望 | n | 69 | 57 | 27 | 組間 | 2.14 | 2 | 1.07 | 1.52 | |
| | M | 3.58 | 3.55 | 3.88 | 組內 | 106.01 | 150 | .71 | | |
| | SD | .83 | .84 | .87 | 總和 | 108.15 | 152 | | | |
| 比賽 曲目 | n | 69 | 57 | 27 | 組間 | .84 | 2 | .42 | 1.10 | |
| | M | 3.92 | 4.05 | 4.10 | 組內 | 57.03 | 150 | .38 | | |
| | SD | .60 | .60 | .69 | 總和 | 57.87 | 152 | | | |
| 時間 壓力 | n | 69 | 57 | 27 | 組間 | .43 | 2 | .21 | .48 | |
| | M | 3.95 | 4.02 | 4.10 | 組內 | 66.61 | 150 | .44 | | |
| | SD | .71 | .62 | .64 | 總和 | 67.04 | 152 | | | |
| 教師 工作 負荷 | n | 69 | 57 | 27 | 組間 | 4.51 | 2 | 2.26 | 8.75** | 一 > 二 一 > 三 |
| | M | 4.28 | 4.03 | 3.82 | 組內 | 38.72 | 150 | .26 | | |
| | SD | .52 | .46 | .57 | 總和 | 43.23 | 152 | | | |
| 學校 相關 配合 措施 | n | 69 | 57 | 27 | 組間 | 3.42 | 2 | 1.71 | 1.81 | |
| | M | 2.53 | 2.63 | 2.94 | 組內 | 141.45 | 150 | .94 | | |
| | SD | .95 | .95 | 1.07 | 總和 | 144.87 | 152 | | | |
| 教師 期望 | n | 69 | 57 | 27 | 組間 | 1.27 | 2 | .63 | .89 | |
| | M | 4.20 | 4.04 | 4.26 | 組內 | 106.72 | 150 | .71 | | |
| | SD | .85 | .87 | .78 | 總和 | 107.99 | 152 | | | |

p < .05 以*表示；

p < .01 以**表示

n = 學校數目；

M = 平均數；

SD = 標準差

一：40 班以下；

二：41~75 班；

三：76 班以上

貳、不同學校規模背景變項的國中直笛合奏團，其「教師工作負荷」構面的差異分析

一、結果分析

從表 4-4-1 變異數同質性考驗表中得知，「教師工作負荷」構面的變異數同

質性考驗之 p 值 $> .05$ ，表示「教師工作負荷」構面符合變異數同質性的假定。

另外，從表 4-4-2 變異數分析摘要表（含描述統計表）中亦可得知「教師工作負荷」構面， F 值顯著（ $F = 8.75$ ； $p < .05$ ）。因此，進行 Scheffe 事後比較考驗，得知學校規模為 40 班以下與 41~75 班、76 班以上，在「教師工作負荷」構面上有顯著差異（ $p < .05$ ）。

二、討論

從表 4-4-3 得知，學校規模為 40 班以下與 41~75 班、76 班以上的國中直笛合奏團，在「教師工作負荷」構面上有顯著差異（ $p < .05$ ），彼此間落差較大。從表 4-4-2 之平均數得知，學校規模為 40 班以下、41~75 班、76 班以上，在「教師工作負荷」構面的平均數，以 40 班以下者為最高（平均數為 4.28），其次是 41~75 班者（平均數為 4.03），而 76 班以上者為最低（平均數為 3.82）。由研究結果顯示，就直笛合奏團指導教師的工作負荷而言，學校規模為 40 班以下的國中直笛合奏團，其指導教師的工作負荷顯著高於 41 班以上的國中直笛合奏團。

【表 4-4-3】 不同學校規模背景變項的國中直笛合奏團，其「教師工作負荷」的事後比較考驗摘要表（多重比較採用 Scheffe 法）

| (I) 學校規模 | (J) 學校規模 | Mean Difference (I-J) | Sig. |
|----------|----------|-----------------------|------|
| 40 班以下 | 41~75 班 | .25* | .03 |
| | 76 班以上 | .45* | .00 |
| 41~75 班 | 40 班以下 | -.25* | .03 |
| | 76 班以上 | .21 | .22 |
| 76 班以上 | 40 班以下 | -.45* | .03 |
| | 41~75 班 | -.21 | .22 |

參、不同學校地區背景變項的國中直笛合奏團，其「直笛合奏團組訓參賽之實施」、「直笛合奏團指導教師之工作壓力」量表與各構面的差異分析

一、結果分析

(一) 不同學校地區背景變項的國中直笛合奏團，其「直笛合奏團組訓參賽之實施」、「直笛合奏團指導教師之工作壓力」量表與各構面的差值差異，從表 4-4-4 變異數同質性考驗表中可得知，除「教學現狀」構面， p 值 < 0.5 未符合變異數同質性假定之外，其餘每一項 p 值 $> .05$ ，表示量表與各構面均符合變異數同質性的假定。

(二) 從表 4-4-5 得知，量表整體或各構面之中， F 值顯著的三個構面分別是「直笛合奏的技術指導」($F = 3.25$; $p < .05$)、「校方期望」($F = 5.37$; $p < .05$)、「教師工作負荷」($F = 4.44$; $p < .05$)，其餘均未達顯著差異。因此，將此三構面進行 Scheffe 事後比較考驗，得知「校方期望」構面具有顯著差異，其餘的「直笛合奏的技術指導」、「教師工作負荷」兩構面，均無顯著差異。

二、討論

從表 4-4-6 得知，經由薛費事後比較考驗法，不同學校地區背景變項的國中直笛合奏團，在「校方期望」構面上，城市與鄉鎮間有顯著差異。城市學校（含省、縣轄市），其校方對直笛合奏團參賽成績的期望高於鄉鎮學校。

【表 4-4-4】不同學校地區背景的國中直笛合奏團，其「國中直笛合奏團組訓參賽之實施」、「國中直笛合奏團指導教師之工作壓力」量表與各構面之變異數同質性考驗表

| | Levene | Statistic | df1 | df2 | Sig. |
|--------------------------|--------|-----------|-----|-----|------|
| 1. 直笛合奏的教育目標 | | .10 | 2 | 150 | .91 |
| 2. 校際音樂比賽的教育功能 | | .12 | 2 | 150 | .89 |
| 3. 團員組成 | | .26 | 2 | 150 | .77 |
| 4. 直笛合奏團的組織運作 | | .59 | 2 | 150 | .56 |
| 5. 學生學習狀況 | | .86 | 2 | 150 | .43 |
| 6. 直笛合奏的技術指導 | | .60 | 2 | 150 | .55 |
| 7. 教學現狀 | | 3.13 | 2 | 150 | .04 |
| 8. 獎勵與支持 | | 1.23 | 2 | 150 | .30 |
| 9. 直笛合奏團組訓與參賽之 實施量表 | | .94 | 2 | 150 | .39 |
| 10. 校方期望 | | 2.26 | 2 | 150 | .11 |
| 11. 比賽曲目 | | .06 | 2 | 150 | .95 |
| 12. 時間壓力 | | .24 | 2 | 150 | .79 |
| 13. 教師工作負荷 | | .99 | 2 | 150 | .38 |
| 14. 學校相關配合措施 | | 1.04 | 2 | 150 | .36 |
| 15. 教師期望 | | 1.39 | 2 | 150 | .26 |
| 16. 直笛合奏團組訓教師之 工作壓力量表 | | 2.16 | 2 | 150 | .12 |

【表 4-4-5】不同學校地區背景的國中直笛合奏團，其「國中直笛合奏團組訓參賽之實施」、「國中直笛合奏團指導教師之工作壓力」量表與各構面的變異數分析摘要表（含描述統計表）

| | | 1. 城市 (含 省、縣 轄市) | 2. 鄉 鎮 | 3. 偏遠 (領有 偏遠 加給 者) | 變異 來源 | 離均差 平方和 SS | 自由 度 df | 均方 Ms | F 值 | 事後 比較 Scheffe |
|--------------------------------|--------------|------------------------------|--------------------|-----------------------------------|----------------|-------------------------|-----------------|-------------|--------|---------------------------------------|
| 直笛合 奏的教育 目標 | n M SD | 97 4.14 .68 | 42 4.11 .64 | 14 4.21 .72 | 組間 組內 總和 | .11 68.49 68.60 | 2 150 152 | .05 46 | .12 | |
| 校際音 樂比賽 的教育 功能 | n M SD | 97 3.94 .77 | 42 3.98 .80 | 14 4.30 .67 | 組間 組內 總和 | 1.63 89.20 90.83 | 2 150 152 | .82 .60 | 1.37 | |
| 團員 組成 | n M SD | 97 3.35 .75 | 42 3.21 .74 | 14 2.86 .85 | 組間 組內 總和 | 3.13 85.24 88.37 | 2 150 152 | 1.56 .57 | 2.75 | |
| 直笛合 奏團的 組織運 作 | n M SD | 97 3.37 .98 | 42 3.21 1.12 | 14 3.45 .98 | 組間 組內 總和 | .93 155.73 156.67 | 2 150 152 | .47 1.04 | .45 | |
| 學生學 習狀況 | n M SD | 97 3.37 .69 | 42 3.20 .72 | 14 3.60 .58 | 組間 組內 總和 | 1.92 72.12 74.04 | 2 150 152 | .96 .48 | 2.00 | |
| 直笛合 奏的技 術指導 | n M SD | 97 3.92 .66 | 42 3.65 .70 | 14 3.58 .67 | 組間 組內 總和 | 2.93 67.74 70.67 | 2 150 152 | 1.47 .45 | 3.25* | 雖變異數分析有 差異,但經事後比 較並無任何兩組 有差異 |
| 獎勵 與 支持 | n M SD | 97 3.13 .79 | 42 3.25 .77 | 14 3.07 .65 | 組間 組內 總和 | .50 89.16 89.66 | 2 150 152 | .25 .59 | .42 | |
| 直笛合 奏團組 訓參賽 之實施 量表 | n M SD | 97 3.62 .50 | 42 3.51 .45 | 14 3.53 .39 | 組間 組內 總和 | .37 34.84 35.22 | 2 150 152 | .19 .23 | .80 | |

【續表 4-4-5】不同學校規模背景的國中直笛合奏團，其「國中直笛合奏團組訓
 參賽之實施」、「國中直笛合奏團指導教師之工作壓力」量表與各
 構面的變異數分析摘要表（含描述統計表）

| | | 1. 城市 (含 省、縣 轄市) | 2. 鄉 鎮 | 3. 偏遠 (領有 偏遠 加給 者) | 變異 來源 | 離均差 平方和 SS | 自由 度 df | 均方 Ms | F 值 | 事後 比較 Scheffe |
|----------------------------|----|------------------------------|--------------|-----------------------------------|----------|------------------|---------------|----------|--------|---------------------------------------|
| 校方期望 | n | 97 | 42 | 14 | 組間 | 7.22 | 2 | 3.61 | 5.37** | 一 > 二 |
| | M | 3.79 | 3.37 | 3.26 | 組內 | 100.93 | 150 | .67 | | |
| | SD | .82 | .73 | 1.08 | 總和 | 108.15 | 152 | | | |
| 比賽曲目 | n | 97 | 42 | 14 | 組間 | 1.66 | 2 | .83 | 2.23 | |
| | M | 4.08 | 3.91 | 3.77 | 組內 | 56.21 | 150 | .38 | | |
| | SD | .60 | .63 | .68 | 總和 | 57.87 | 152 | | | |
| 時間壓力 | n | 97 | 42 | 14 | 組間 | 1.57 | 2 | .79 | 1.80 | |
| | M | 4.07 | 3.93 | 3.76 | 組內 | 65.46 | 150 | .44 | | |
| | SD | .65 | .66 | .71 | 總和 | 67.03 | 152 | | | |
| 教師工作 負荷 | n | 97 | 42 | 14 | 組間 | 2.42 | 2 | 1.21 | 4.44* | 雖變異數分析有 差異,但經事後比 較並無任何兩組 有差異 |
| | M | 4.01 | 4.25 | 4.33 | 組內 | 40.81 | 150 | .27 | | |
| | SD | .55 | .48 | .45 | 總和 | 43.23 | 152 | | | |
| 學校相關 配合措施 | n | 97 | 42 | 14 | 組間 | .36 | 2 | .18 | .19 | |
| | M | 2.67 | 2.56 | 2.64 | 組內 | 144.51 | 150 | .96 | | |
| | SD | .99 | .89 | 1.17 | 總和 | 144.87 | 152 | | | |
| 教師期望 | n | 97 | 42 | 14 | 組間 | 2.15 | 2 | 1.08 | 1.53 | |
| | M | 4.11 | 4.12 | 4.52 | 組內 | 105.84 | 150 | .71 | | |
| | SD | .87 | .82 | .66 | 總和 | 107.99 | 152 | | | |
| 直笛合奏 團組訓教 師之工作 壓力 | n | 97 | 42 | 14 | 組間 | .05 | 2 | .91 | .19 | |
| | M | 3.82 | 3.78 | 3.79 | 組內 | 23.03 | 150 | .15 | | |
| | SD | .40 | .32 | .49 | 總和 | 23.08 | 152 | | | |

p < .05 以*表示；

p < .01 以**表示；

n = 學校數目；

M = 平均數；

SD = 標準差

一：城市（含省、縣轄市）；

二：鄉鎮；

三：偏遠（領有偏遠加給者）

【表 4-4-6】 不同學校地區背景變項的國中直笛合奏團，其「校方期望」的事後比較考驗摘要表（多重比較採用 Scheffe 法）

| (I) 學校地區 | (J) 學校地區 | Mean Difference (I-J) | Sig. |
|-------------|-------------|-----------------------|------|
| 城市（含省、縣轄市） | 鄉鎮 | .42* | .02 |
| | 偏遠（領有偏遠加給者） | .53 | .09 |
| 鄉鎮 | 城市（含省、縣轄市） | -.42* | .02 |
| | 偏遠（領有偏遠加給者） | .10 | .92 |
| 偏遠（領有偏遠加給者） | 城市（含省、縣轄市） | -.53 | .09 |
| | 鄉鎮 | -.10 | .92 |

肆、不同任教年資背景變項的國中直笛合奏團，其「國中直笛合奏團組訓參賽之實施」、「國中直笛合奏團指導教師之工作壓力」量表與各構面的差異分析

一、結果分析

（一）不同任教年資背景變項的國中直笛合奏團，其「直笛合奏團組訓參賽之實施」、「直笛合奏團指導教師之工作壓力」量表與各構面的差值差異，從表 4-4-7 變異數同質性考驗表中可得知，除「團員組成」、「教學現狀」、「教師期望」構面， p 值 < 0.5 未符合變異數同質性假定之外，其餘每一項 p 值 $> .05$ ，表示量表與各構面均符合變異數同質性的假定。

（二）從表 4-4-8 得知，量表整體或各構面之中， F 值顯著的兩個構面分別是「直笛合奏的教育目標」($F = 3.93; p < .05$)、「獎勵與支持」($F = 6.28; p < .05$)，其餘均未達顯著差異。因此，將此兩構面進行 Scheffe 事後比較考驗，得知「直笛合奏的教育目標」、「獎勵與支持」兩構面具有顯著差異。

二、討論

（一）從表 4-4-9 得知，經由薛費事後比較考驗法，10 年以下與 11~20 年任教

年資背景變項的國中直笛合奏團，在「直笛合奏的教育目標」構面上有顯著差異。從表 4-4-8 之平均數得知，任教年資為 10 年以下、11~20 年、21 年以上的國中直笛合奏團指導教師，在「直笛合奏的教育目標」構面的平均數，以 11~20 年者為最高（平均數為 4.36），其次是 21 年以上者（平均數為 4.27），而 10 年以下者為最低（平均數為 4.02）。由研究結果顯示，任教年資為 10 年以下的國中直笛合奏團指導教師，對直笛合奏教育目標的認同度低於任教年資為 11~20 年者。其可能原因是 10 年以下任教年資的教師，擔任教職時間不算很長，滿懷教育理念，遇到教學困境時，容易產生挫折。而解決教學困境的方法與對教學理念的重新思考與定位尚未成熟，不及年資為 11~20 年的教師的經驗老到，因而造成任教年資為 10 年以下的國中直笛合奏團指導教師，對直笛合奏教育目標的認同度低於任教年資為 11~20 年的國中直笛合奏團指導教師的情況出現。

（二）從表 4-4-9 得知，經由薛費事後比較考驗法，21 年以上與 10 年以下、11~20 年任教年資背景變項的國中直笛合奏團，在「獎勵與支持」構面上有顯著差異。從表 4-4-8 之平均數得知，任教年資為 10 年以下、11~20 年、21 年以上的國中直笛合奏團指導教師，在「獎勵與支持」構面的平均數，以 21 年以上者為最高（平均數為 3.65），其次是 10 年以下者（平均數為 3.07），而 11~20 年者為最低（平均數為 3.05）。由研究結果顯示，任教年資為 21 年以上的國中直笛合奏團指導教師，其學校、指導教師、導師、家長對直笛合奏團的獎勵與支持高於任教年資為 10 年以下與 11~20 年者。其可能原因有二：一是任教年資為 21 年以上的指導教師，其學校、指導教師、導師、家長對成立直笛合奏團抱持著肯定的態度，也願意正面、多方面的給予學生、教師鼓勵與支持，是個堅持教育理念與教育愛的教育環境；學校不因比賽成績未達理想，而對努力演練的師生不聞不問，導師、家長也樂見校園音樂團體的成立，指導教師也對學生多方鼓勵，這是個人人仰望、欣羨的教育場所，因而有任教年資為 21 年以上的國中直笛合奏團指導教師，其學校、指導教師、導師、家長對直笛合奏團的獎勵與支持，高於任教年

資 10 年與 11~20 年者的情形出現。另一可能的原因是，任教年資為 21 年以上的指導教師，由於教學閱歷深，深知積久成習的教育現象，改善不易，因而對獎勵與支持的看法，所持認定標準較為寬鬆，因而造成任教年資為 21 年以上的國中直笛合奏團指導教師，其學校、指導教師、導師、家長對直笛合奏團的獎勵與支持，高於任教年資 10 年與 11~20 年者的情形出現。

【表 4-4-7】不同任教年資背景變項的國中直笛合奏團，其「國中直笛合奏團組訓參賽之實施」、「國中直笛合奏團指導教師之工作壓力」量表與各構面之變異數同質性考驗表

| | Levene | Statistic | df1 | df2 | Sig. |
|--------------------------|--------|-----------|-----|-----|------|
| 1. 直笛合奏的教育目標 | .13 | | 2 | 150 | .88 |
| 2. 校際音樂比賽的教育功能 | .70 | | 2 | 150 | .50 |
| 3. 團員組成 | 4.61 | | 2 | 150 | .01 |
| 4. 直笛合奏團的組織運作 | .82 | | 2 | 150 | .44 |
| 5. 學生學習狀況 | .41 | | 2 | 150 | .66 |
| 6. 直笛合奏的技術指導 | 1.61 | | 2 | 150 | .20 |
| 7. 教學現狀 | 5.15 | | 2 | 150 | .01 |
| 8. 獎勵與支持 | 1.50 | | 2 | 150 | .23 |
| 9. 直笛合奏團組訓與參賽之 實施量表 | 2.82 | | 2 | 150 | .06 |
| 10. 校方期望 | 1.79 | | 2 | 150 | .17 |
| 11. 比賽曲目 | 1.09 | | 2 | 150 | .34 |
| 12. 時間壓力 | 1.3 | | 2 | 150 | .28 |
| 13. 教師工作負荷 | .45 | | 2 | 150 | .64 |
| 14. 學校相關配合措施 | .97 | | 2 | 150 | .38 |
| 15. 教師期望 | 4.95 | | 2 | 150 | .01 |
| 16. 直笛合奏團組訓教師之 工作壓力量表 | .80 | | 2 | 150 | .45 |

【表 4-4-8】不同任教年資背景變項的國中直笛合奏團，其「國中直笛合奏團組訓參賽之實施」、「國中直笛合奏團指導教師之工作壓力」量表與各構面之變異數分析摘要表（含描述統計表）

| | | 1. 1~10 年 | 2. 11~20 年 | 3. 21 年 以上 | 變異 來源 | 離均差 平方和 SS | 自由 度 df | 均方 Ms | F 值 | 事後 比較 Scheffe |
|--------------------------------|--------------|--------------------|-------------------|--------------------|----------------|--------------------------|-----------------|--------------|--------|---------------------|
| 直笛合 奏的教育 目標 | n M SD | 93 4.02 .66 | 36 4.36 .63 | 24 4.27 .69 | 組間 組內 總和 | 3.42 65.18 68.60 | 2 150 152 | 1.71 .44 | 3.93* | 二 > 一 |
| 校際音 樂比賽 的教育 功能 | n M SD | 93 3.96 .73 | 36 3.93 .88 | 24 4.16 .78 | 組間 組內 總和 | .87 89.96 90.83 | 2 150 152 | .44 .60 | .73 | |
| 直笛合 奏團的 組織運 作 | n M SD | 93 3.27 1.01 | 36 3.58 .91 | 24 3.21 1.15 | 組間 組內 總和 | 2.95 153.72 156.67 | 2 150 152 | 1.47 1.03 | 1.44 | |
| 學生學 習狀況 | n M SD | 93 3.28 .67 | 36 3.32 .69 | 24 3.64 .77 | 組間 組內 總和 | 2.58 71.45 74.03 | 2 150 152 | 1.29 .48 | 2.71 | |
| 直笛合 奏的技 術指導 | n M SD | 93 3.77 .63 | 36 3.94 .78 | 24 3.82 .72 | 組間 組內 總和 | .76 69.91 70.67 | 2 150 152 | .38 .47 | .81 | |
| 獎勵 與 支持 | n M SD | 93 3.07 .69 | 36 3.05 .80 | 24 3.65 .85 | 組間 組內 總和 | 6.92 82.73 89.65 | 2 150 152 | 3.46 .55 | 6.28** | 三 > 一 三 > 二 |
| 直笛合 奏團組 訓參賽 之實施 量表 | n M SD | 93 3.52 .43 | 36 3.64 .55 | 24 3.73 .53 | 組間 組內 總和 | 1.02 34.20 35.22 | 2 150 152 | .51 .23 | .51 | |

【續表 4-4-8】不同任教年資背景的國中直笛合奏團，其「國中直笛合奏團組訓參賽之實施」、「國中直笛合奏團指導教師之工作壓力」量表與各構面的變異數分析摘要表（含描述統計表）

| | | 1. 1~10 年 | 2. 11~20 年 | 3. 21年 以上 | 變異 來源 | 離均差 平方和 SS | 自由度 df | 均方 Ms | F 值 | 事後 比較 Scheffe |
|------------------------------|----|-----------------|------------------|-----------------|----------|------------------|-----------|----------|--------|---------------------|
| 校方期望 | n | 93 | 36 | 24 | 組間 | 3.51 | 2 | 1.76 | 2.52 | |
| | M | 3.52 | 3.69 | 3.93 | 組內 | 104.64 | 150 | .70 | | |
| | SD | .86 | .88 | .64 | 總和 | 108.15 | 152 | | | |
| 比賽曲目 | n | 93 | 36 | 24 | 組間 | 1.27 | 2 | .64 | 1.69 | |
| | M | 3.93 | 4.11 | 4.13 | 組內 | 56.60 | 150 | .38 | | |
| | SD | .64 | .58 | .55 | 總和 | 57.87 | 152 | | | |
| 時間壓力 | n | 93 | 36 | 24 | 組間 | .64 | 2 | .32 | .72 | |
| | M | 3.96 | 4.11 | 4.03 | 組內 | 66.39 | 150 | .44 | | |
| | SD | .62 | .76 | .67 | 總和 | 67.03 | 152 | | | |
| 教師工作 負荷 | n | 93 | 36 | 24 | 組間 | .69 | 2 | .35 | 1.22 | |
| | M | 4.12 | 4.17 | 3.96 | 組內 | 42.54 | 150 | .28 | | |
| | SD | .52 | .53 | .57 | 總和 | 43.23 | 152 | | | |
| 學校相關 配合 | n | 93 | 36 | 24 | 組間 | 2.94 | 2 | 1.47 | 1.55 | |
| | M | 2.58 | 2.58 | 2.96 | 組內 | 141.93 | 150 | .95 | | |
| | SD | .92 | 1.11 | .95 | 總和 | 144.87 | 152 | | | |
| 直笛合奏 團組訓教 師之工作 壓力量表 | n | 93 | 36 | 24 | 組間 | 1.02 | 2 | .19 | 1.23 | |
| | M | 3.77 | 3.85 | 3.89 | 組內 | 34.20 | 150 | .15 | | |
| | SD | .38 | .43 | .37 | 總和 | 35.22 | 152 | | | |

p < .05 以*表示；

p < .01 以**表示；

n = 學校數目；

M = 平均數；

SD = 標準差

一：10 年以下；

二：11~20 年；

三：21 年以上

【表 4-4-9】 不同任教年資背景變項的國中直笛合奏團，其「直笛合奏的教育目標」、「獎勵與支持」的事後比較考驗摘要表(多重比較採用 Scheffe 法)

| | (I) 年資 | (J) 年資 | Mean Difference (I-J) | Sig. |
|-----------|---------|---------|-----------------------|------|
| 直笛合奏的教育目標 | 10 年以下 | 11~20 年 | -.34* | .04 |
| | | 21 年以上 | -.25 | .27 |
| | 11~20 年 | 10 年以下 | .34* | .04 |
| | | 21 年以上 | .09 | .87 |
| | 21 年以上 | 10 年以下 | .25 | .27 |
| | | 11~20 年 | -.09 | .87 |
| 獎勵與支持 | 10 年以下 | 11~20 年 | .02 | .99 |
| | | 21 年以上 | -.58* | .00 |
| | 11~20 年 | 10 年以下 | -.02 | .99 |
| | | 21 年以上 | -.60* | .01 |
| | 21 年以上 | 10 年以下 | .58* | .00 |
| | | 11~20 年 | .60* | .01 |

伍、不同現任職務背景變項的國中直笛合奏團，其「教師工作負荷」構面的差異分析

一、結果分析

從表 4-4-10 變異數同質性考驗表中得知，「教師工作負荷」構面的變異數同質性考驗之 p 值 $> .05$ ，表示「教師工作負荷」構面符合變異數同質性的假定。另外，從表 4-4-11 變異數分析摘要表(含描述統計表)中亦可得知「教師工作負荷」構面， F 值顯著 ($F = 3.00$; $p < .05$)。因此，進行 Scheffe 事後比較考驗得知，現任職務為專任教師、教師兼導師、教師兼行政與其他職務的國中直笛合奏團指導教師，在「教師工作負荷」構面上沒有顯著差異。

二、討論

從表 4-4-11 得知，現任職務為專任教師、教師兼導師、教師兼行政與其他職務的國中直笛合奏團，在「教師工作負荷」構面上沒有顯著差異。其可能原因是，現任職務為專任教師、教師兼導師、教師兼行政與其他職務的國中直笛合奏團指導教師，對「教師工作負荷」構面的認同度相似，看法較一致，因而造成彼此間差異不大的情形出現。

【表 4-4-10】不同現任職務背景變項的國中直笛合奏團，其「教師工作負荷」構面之變異數同質性考驗表

| | Levene Statistic | df1 | df2 | Sig. |
|--------|------------------|-----|-----|------|
| 教師工作負荷 | 1.85 | 3 | 149 | .14 |

【表 4-4-11】不同現任職務背景變項的國中直笛合奏團，其「教師工作負荷」構面之變異數分析摘要表（含描述統計表）

| | | 1. 專任 教師 | 2. 教師兼 導師 | 3. 教師兼 行政 | 4. 其 他 | 變異 來源 | 離均差 平方和 SS | 自由 度 df | 均方 Ms | F 值 | 事後 比較 Scheffe |
|------------|----|----------------|-----------------|-----------------|--------------|----------|------------------|---------------|----------|--|---------------------|
| 教師工 作負荷 | n | 109 | 22 | 16 | 6 | 組間 | 2.46 | 3 | .82 | 3.00* 雖變異數分析 有差異,但經事 後比較並無任 何兩組有差異 | |
| | M | 4.06 | 4.30 | 4.29 | 3.71 | 組內 | 40.77 | 149 | .27 | | |
| | SD | .55 | .35 | .51 | .64 | 總和 | 43.23 | 152 | | | |

第五節 優等與非優等參賽成績的國中 直笛合奏團之比較分析

本部分將優等與非優等參賽成績的國中直笛合奏團之基本資料與問項平均數做一比較，用以探討優等與非優等參賽成績的國中直笛合奏團，對基本資料與各問項認同度的差異。將九十一學年度全國學生音樂比賽之國中直笛合奏比賽成績，區分為優等隊（參賽成績為優等以上的國中直笛合奏團）與非優等隊（參賽成績為甲、乙等或其他的國中直笛合奏團）。在 153 份的有效問卷中，為求比較之公平性，選出隊數相同之優等隊與非優等隊，分別以 75 隊優等隊與 75 隊非優等隊進行比較。將比較的結果分別以「優等與非優等參賽成績的國中直笛合奏團基本資料之比較」、「優等與非優等參賽成績的國中直笛合奏團問項之平均數差值比較」、「優等與非優等參賽成績的國中直笛合奏團問項之平均數差值排序」、「綜合討論」四方面來探討之。

壹、優等與非優等參賽成績的國中直笛合奏團基本資料 之比較

將優等與非優等參賽成績的國中直笛合奏團，其基本資料之次數分配百分比列出，用以了解兩者在基本資料問項上的差異情形。

【表 4-5-1】優等與非優等參賽成績的國中直笛合奏團基本資料之比較表

| 問 項 | 優等隊 (N 隊) | 優等隊 (百分比) | 非優等隊 (N 隊) | 非優等隊 (百分比) | | |
|--------|--------------|--------------|---------------|---------------|----|------|
| 團員中，學過 | 少數 | 45 | 60.0 | 少數 | 54 | 72.0 |
| 他項樂器的學 | 1 /2 | 13 | 17.3 | 1 /2 | 10 | 13.3 |
| 生人數 | 大多數 | 14 | 18.7 | 大多數 | 6 | 8.0 |

| | | | | | | |
|-----------------------|---------|-----|-----------|---------|-----|-----------|
| | 其他 | 3 | 4.0 | 其他 | 5 | 6.7 |
| 團員中, 國小有的學生人數 | 少數 | 45 | 60.0 | 少數 | 44 | 58.7 |
| 直笛參賽經驗 | 1 / 2 | 9 | 12.0 | 1 / 2 | 14 | 18.7 |
| | 大多數 | 17 | 22.7 | 大多數 | 13 | 17.3 |
| | 其他 | 4 | 5.3 | 其他 | 4 | 5.3 |
| 直笛合奏團團員的年級別 | 全部是一年級 | 5 | 6.7 | 全部是一年級 | 4 | 5.3 |
| | 一年級人數最多 | 5 | 6.7 | 一年級人數最多 | 7 | 10.7 |
| | 全部是二年級 | 7 | 9.3 | 全部是二年級 | 17 | 22.7 |
| | 二年級人數最多 | 22 | 29.3 | 二年級人數最多 | 15 | 20.0 |
| | 一二年級都有 | | | 一二年級都有 | | |
| | 且人數平均 | 29 | 38.7 | 且人數平均 | 27 | 36.0 |
| | 其他 | 7 | 9.3 | 其他 | 4 | 5.3 |
| 學生自備低音直笛參加練習 | 能 | 8 | 10.7 | 能 | 5 | 6.7 |
| | 不能 | 60 | 80.0 | 不能 | 66 | 88.0 |
| | 其他 | 7 | 9.3 | 其他 | 4 | 5.3 |
| 初賽集訓期間直笛合奏團的團練時間(複選題) | 選填總次數 | 260 | 選填總次數的百分比 | 選填總次數 | 242 | 選填總次數的百分比 |
| | 早自修 | 32 | 12.3 | 早自修 | 37 | 15.3 |
| | 午休 | 55 | 21.2 | 午休 | 52 | 21.5 |
| | 週會 | 36 | 13.8 | 週會 | 26 | 10.7 |
| | 聯課 | 55 | 21.2 | 聯課 | 49 | 20.2 |
| | 班會 | 31 | 11.9 | 班會 | 28 | 11.6 |
| | 自修課 | 8 | 3.1 | 自修課 | 11 | 4.5 |
| | 第八節 | 5 | 1.9 | 第八節 | 3 | 1.2 |
| | 假日 | 29 | 11.2 | 假日 | 21 | 8.7 |
| | 其他 | 9 | 3.5 | 其他 | 15 | 6.2 |

| | | | | | | |
|--------|-------|----|------|-------|----|------|
| 初賽集訓期間 | 1~3 節 | 22 | 29.3 | 1~3 節 | 23 | 30.7 |
| 直笛合奏團每 | 4~5 節 | 22 | 29.3 | 4~5 節 | 29 | 38.7 |
| 週練習的總節 | 6 節以上 | 31 | 41.3 | 6 節以上 | 18 | 24.0 |
| 數 | 其他 | 0 | 0.0 | 其他 | 5 | 6.7 |
| 非音樂比賽組 | 0 節 | 14 | 18.7 | 0 節 | 18 | 24.0 |
| 訓期間直笛合 | 1 節 | 19 | 25.3 | 1 節 | 20 | 26.7 |
| 奏團每週練習 | 2 節 | 15 | 20.0 | 2 節 | 21 | 28.0 |
| 的總節數 | 3 節以上 | 20 | 26.7 | 3 節以上 | 7 | 9.3 |
| | 其他 | 7 | 9.3 | 其他 | 9 | 12.0 |
| 寒暑假期間直 | 有 | 28 | 36.0 | 有 | 18 | 24.0 |
| 笛合奏團仍繼 | 沒有 | 43 | 57.3 | 沒有 | 54 | 72.0 |
| 續練習 | 其他 | 5 | 6.7 | 其他 | 3 | 4.0 |

貳、優等與非優等參賽成績的國中直笛合奏團問項之平均數 差值比較

將優等與非優等參賽成績的國中直笛合奏團之問項平均數列出，並計算其平均數差值，用以了解兩者在問項上的差異情形。

【表 4-5-2】優等與非優等參賽成績的國中直笛合奏團問項之平均數差值比較表

| 一、直笛合奏團組訓參賽之實施量表 | | | |
|---------------------------|-----------------|------------------|--------------------|
| 問 項 | 優等隊 之 平均數 | 非優等隊 之 平均數 | 優等、非優 等隊之 差值 |
| 1. 直笛合奏團的組訓，可以提昇學生的音樂演奏能力 | 4.39 | 4.19 | .20 |

| | | | |
|--|------|------|------|
| 2. 直笛合奏團的組訓，可以培養學生豐富的和聲感 | 4.13 | 3.81 | .32 |
| 3. 直笛合奏團的組訓，可以培養學生敏銳的節奏感 | 4.04 | 3.72 | .32 |
| 4. 直笛合奏團的組訓，可以培養團員之間的默契、增進音樂合奏的群體經驗 | 4.43 | 4.39 | .04 |
| 5. 參加校際音樂比賽，可提昇學生的音樂素養，開拓視野、增廣見聞 | 4.29 | 4.00 | .29 |
| 6. 參加校際音樂比賽，可培養學生對音樂的興趣 | 4.05 | 3.55 | .50 |
| 7. 參加校際音樂比賽，可讓愛好音樂的學生找到一個肯定自己才藝與努力的機會 | 4.39 | 3.97 | .42 |
| 8. 參加校際音樂比賽，能給予學生與教師正面的肯定 | 4.03 | 3.53 | .50 |
| 9. 學生需通過甄選、成績合格後，才能成為合奏團正式團員 | 3.91 | 3.39 | .52 |
| 10. 對於有興趣但直笛基本能力不足的學生、我仍鼓勵參加 | 3.28 | 2.93 | .35 |
| 11. 我不鼓勵未具備直笛基本能力的團員，加入直笛合奏團 | 3.20 | 3.31 | -.11 |
| 12. 合奏團內有團長、副團長的職務 | 3.80 | 3.21 | .59 |
| 13. 合奏團有「同儕輔導」的制度，由同學擔任音樂小老師，協助教師作技術指導 | 3.77 | 3.37 | .40 |
| 14. 合奏團內各項團務都有同學負責協助處理 | 3.33 | 2.80 | .53 |
| 15. 合奏團有團員聯誼的活動，可增進員間人際關係的互動與隸屬感的滿足 | 3.56 | 2.89 | .67 |

| | | | |
|----------------------------------|------|------|------|
| 16. 學生參加合奏團組訓，心情顯得愉快 | 4.00 | 3.73 | .27 |
| 17. 學生參加合奏團組訓，具有積極的學習心 | 3.92 | 3.67 | .25 |
| 18. 因長時間反覆練習比賽曲目，學生常感到疲 憊 | 3.16 | 3.41 | -.25 |
| 19. 因長時間反覆練習比賽曲目，抹煞了學生對 音樂的興趣 | 2.56 | 3.01 | -.45 |
| 20. 對學生而言，天天集訓是過度練習，揠苗助 長的行為 | 2.60 | 3.16 | -.56 |
| 21. 我能熟悉直笛的運氣法 | 3.97 | 3.73 | .24 |
| 22. 我能熟悉直笛的運指法 | 4.03 | 3.79 | .24 |
| 23. 我能熟悉直笛的基礎運舌法 | 3.93 | 3.75 | .18 |
| 24. 我能依樂曲風格決定樂句的運舌法 | 3.77 | 3.53 | .24 |
| 25. 我能熟悉直笛合奏團調音的方法 | 3.64 | 3.41 | .23 |
| 26. 我能掌控直笛合奏團的音色控制 | 3.71 | 3.39 | .32 |
| 27. 合奏課指導之前，我會做好樂曲之讀譜分析 | 4.20 | 4.13 | .07 |
| 28. 合奏課指導之前，我會擬定教學計劃 | 4.00 | 3.88 | .12 |
| 29. 合奏課指導之前，我會演練指揮動作 | 3.84 | 3.77 | .07 |
| 30. 我能靈活變化教學方法，解決教學困境 | 3.99 | 3.75 | .24 |
| 31. 合奏團樂曲練習之前，必有暖身或暖笛的教 學步驟 | 3.93 | 3.71 | .22 |
| 32. 練習比賽曲目之前，學生都已練過多首合奏 曲目 | 3.45 | 3.03 | .42 |
| 33. 我不挑選超越學生程度過多的大曲目參賽 | 4.08 | 4.07 | .01 |
| 34. 我能注意團員間的個別差異，並適時給予輔 導 | 3.99 | 3.87 | .12 |

| | | | |
|--|------|------|------|
| 35. 我能自製錄音帶或光碟，輔助學生作課後練習 | 2.75 | 2.44 | .31 |
| 36. 我能在組訓練習中，安排每位同學都有成功的經驗，以增加音樂興趣與自信心 | 3.65 | 3.35 | .30 |
| 37. 組訓參賽其間，我能和學生維持和諧的師生關係 | 4.24 | 4.16 | .08 |
| 38. 擔任直笛合奏團的組訓參賽工作，讓我感到有成就感 | 3.93 | 3.29 | .64 |
| 39. 合奏團組訓教學過程中，我經常讚美與鼓勵學生成就 | 4.11 | 3.87 | .24 |
| 40. 合奏團組訓教學過程中，我絕不責罵學生 | 3.25 | 3.01 | .24 |
| 41. 參賽組訓期間，校長或主任常給同學精神關懷、加油打氣 | 2.84 | 2.60 | .24 |
| 42. 不論比賽成績好壞，學校都願意為學生記功嘉獎 | 3.34 | 3.56 | -.22 |
| 43. 獲得優良的比賽成績，學校除記功嘉獎外，還以他項活動作為獎勵 | 2.85 | 2.76 | .09 |
| 44. 即使比賽成績未達理想，校方仍會向師生表示支持與鼓勵 | 3.04 | 3.15 | -.11 |
| 45. 導師與任課教師，支持班上學生參加合奏團的練習 | 2.97 | 2.79 | .18 |
| 46. 家長支持學生，參與直笛合奏團的演練 | 3.27 | 2.96 | .31 |
| 二、直笛合奏團指導教師之工作壓力量表 | | | |
| 1. 學校對於直笛合奏團參加比賽的成績，抱持著很高的期望 | 3.84 | 3.49 | .35 |

| | | | |
|--|------|------|-------|
| 2. 若是今年九月直笛合奏團剛成立，學校希望能立即參加今年度的音樂比賽 | 3.89 | 3.76 | .13 |
| 3. 本校直笛合奏團參加比賽，大多有優良成績的傳統 | 3.93 | 2.79 | 1.14 |
| 4. 優等成績的參賽隊伍，大多是演奏技術艱深的曲目 | 3.81 | 3.76 | .05 |
| 5. 採用份量過輕的自選曲參賽會使我感到不安 | 3.64 | 3.35 | .29 |
| 6. 近年來各校參賽隊伍的演奏水準有逐年提昇的趨勢 | 4.43 | 4.01 | .42 |
| 7. 直笛合奏比賽與班級直笛教學之樂曲程度差異很大 | 4.55 | 4.53 | .02 |
| 8. 我認為以兩、三個月的時間練習直笛合奏比賽曲目是不夠的 | 4.08 | 4.13 | - .05 |
| 9. 指定曲公佈之前，學校合奏團已開始練習自選曲曲目 | 4.04 | 3.65 | .39 |
| 10. 學生因校務、班務而無法全員到齊團練，容易使我焦慮 | 4.04 | 3.99 | .05 |
| 11. 因參賽的準備時間緊迫，常使我無法以循序漸進的方式來進行教學 | 3.88 | 3.83 | .05 |
| 12. 段考前一週，學校有停訓一週的慣例 | 4.27 | 4.13 | .14 |
| 13. 合奏團組訓工作由一位音樂教師獨立完成的 | 4.33 | 4.55 | - .22 |
| 14. 對我而言，為參賽組訓所付出的精神與體力，往往多於班級的音樂教學 | 4.25 | 4.05 | .20 |
| 15. 每週基本授課時數與合奏團組訓團練之總教學時數過多，使我感到壓力與疲憊 | 4.51 | 4.48 | .03 |

| | | | |
|---|------|------|-----|
| 16. 擔任合奏團組訓的校內音樂老師，學校有減課之措施 | 2.35 | 1.52 | .83 |
| 17. 承上題，若是校方無法減課，亦有支付鐘點費之措施 | 2.08 | 1.69 | .39 |
| 18. 校內音樂教師擔任組訓參賽工作，隔年輪流帶團的制度 | 2.16 | 2.00 | .16 |
| 19. 學校有聘請外聘教師到校指導合奏團的慣例 | 1.89 | 1.56 | .33 |
| 20. 直笛合奏團組訓練習，除了準備音樂比賽之外，還需參加校內音樂會或校外音樂會的演出 | 3.72 | 3.15 | .57 |
| 21. 學校會主動與相關教師協商合奏團適宜的練習時間 | 2.48 | 2.17 | .31 |
| 22. 比賽前夕，合奏團如需加課練習，學校會主動安排、全力配合 | 2.77 | 2.37 | .40 |
| 23. 比賽當天，學校會加派人員支援音樂教師帶隊比賽 | 3.49 | 3.35 | .14 |
| 24. 比賽或表演時，直笛合奏團團員有團服可供穿著 | 2.37 | 1.87 | .50 |
| 25. 我希望直笛合奏團能有優等以上的比賽成績 | 4.56 | 4.04 | .52 |
| 26. 我希望直笛合奏團的比賽成績良好，好讓我對學校有所交代 | 4.04 | 3.75 | .29 |
| 27. 直笛合奏團的比賽成績優良，才能給予學生肯定與自信. | 4.47 | 4.08 | .39 |

參、優等與非優等參賽成績的國中直笛合奏團問項之 平均數差值排序

將優等與非優等參賽成績的國中直笛合奏團之問項平均數差值，由高至低遞減排列，得平均數差值前十二順位，如表 4-5-3 所示。

【表 4-5-3】優等與非優等參賽成績的國中直笛合奏團之問項平均數差值排序表

| 問 項 | 優等隊 之 平均數 | 非優等隊 之 平均數 | 優等 非優等隊 之 差值 |
|---|-----------------|------------------|--------------------|
| 3. 本校直笛合奏團參加比賽，大多有優良成績的傳統 | 3.93 | 2.79 | 1.14 |
| 16. 擔任合奏團組訓的校內音樂老師，學校有減課之措施 | 2.35 | 1.52 | .83 |
| 15. 合奏團有團員聯誼的活動，可增進員間人際關係的互動與隸屬感的滿足 | 3.56 | 2.89 | .67 |
| 38. 擔任直笛合奏團的組訓參賽工作，讓我感到有成就感 | 3.93 | 3.29 | .64 |
| 12. 合奏團內有團長、副團長的職務 | 3.80 | 3.21 | .59 |
| 20. 直笛合奏團組訓練習，除了準備音樂比賽之外，還需參加校內音樂會或校外音樂會的演出 | 3.72 | 3.15 | .57 |
| 20. 對學生而言，天天集訓是過度練習、揠苗助長的行為 | 2.60 | 3.16 | -.56 |

| | | | |
|---------------------------------------|------|------|------|
| 14. 合奏團內各項團務都有同學負責協助處理 | 3.33 | 2.80 | .53 |
| 25. 我希望直笛合奏團能有優等以上的比賽成績 | 4.56 | 4.04 | .52 |
| 9. 學生需通過甄選、成績合格後，才能成為合奏團正式團員 | 3.91 | 3.39 | .52 |
| 6. 參加校際音樂比賽，可培養學生對音樂的興趣 | 4.05 | 3.55 | .50 |
| 8. 參加校際音樂比賽，能給予學生與教師正面的肯定 | 4.03 | 3.53 | .50 |
| 24. 比賽或表演時，直笛合奏團團員有團服可供穿著 | 2.37 | 1.87 | .50 |
| 19. 因長時間反覆練習比賽曲目，抹煞了學生對音樂的興趣 | 2.56 | 3.01 | -.45 |
| 7. 參加校際音樂比賽，可讓愛好音樂的學生找到一個肯定自己才藝與努力的機會 | 4.39 | 3.97 | .42 |
| 32. 練習比賽曲目之前，學生都已練過多首合奏曲目 | 3.45 | 3.03 | .42 |
| 6. 近年來各校參賽隊伍的演奏水準有逐年提昇的趨勢 | 4.43 | 4.01 | .42 |

* **數字**：代表直笛合奏團指導教師工作壓力量表之問項；其餘為直笛合奏團組訓參賽實施量表之問項。

肆、綜合討論

一、優等與非優等參賽成績的國中直笛合奏團基本資料之比較

(一) 依據表 4-5-1 得知，優等與非優等參賽成績的國中直笛合奏團團員中，少數與 1/2 以上的團員，學過他項樂器之學生人數百分比，另列表 4-5-4 如下

【表 4-5-4】優等與非優等參賽成績的國中直笛合奏團團員中，少數與 1/2 以上的團員學過他項樂器之學生人數百分比統計表

| 選 項 | 優等隊 (百分比, %) | 非優等隊 (百分比, %) |
|-----------------|-----------------|------------------|
| 少數團員學過他項樂器 | 60.0 | 72.0 |
| 1/2 以上的團員學過他項樂器 | 36.0 | 21.3 |

從上述結果得知，少數團員學過他項樂器者，在優等隊中佔有六成 (60%) 比例，而非優等隊中則超過七成 (72%) 左右，由此可見，大多數的優等與非優等參賽成績的國中直笛合奏團，只有少數團員學過他項樂器。此外，在優等隊中，超過三分之一 (36%) 的隊伍，有過半數的團員學過他項樂器，而在非優等隊中卻未達四分之一 (佔 21.3%)。由此也顯示出，在過半數團員學過他項樂器的經驗背景上，優等隊多於非優等參賽成績的國中直笛合奏團。

(二) 依據表 4-5-1 得知，優等與非優等參賽成績的國中直笛合奏團團員中，少數與 1/2 以上的團員，國小有直笛參賽經驗之學生人數百分比，另列表 4-5-5 如下。

【表 4-5-5】優等與非優等參賽成績的國中的直笛合奏團團員中，少數與 1/2 以上的團員，國小有直笛參賽經驗之學生人數百分比統計表

| 選 項 | 優等隊 (百分比, %) | 非優等隊 (百分比, %) |
|----------------------|-----------------|------------------|
| 少數團員, 國小有直笛參賽經驗 | 60.0 | 58.7 |
| 1/2 以上的團員, 國小有直笛參賽經驗 | 34.7 | 36.0 |

從上述結果得知，少數團員在國小有直笛參賽經驗者，在優等隊中有六成（60%）的比例，在非優等隊則佔有 58.7%。此外，過半數的團員在國小階段具有直笛參賽經驗者，在優等與非優等隊中均有超過三分之一（34.7%、36%）的比例。由此可見，在國小階段具有直笛參賽之經驗背景者，在優等與非優等參賽成績的國中直笛合奏團中各佔有相近的比例，兩者差異不大。

（三）依據表 4-5-1 得知，優等與非優等隊的直笛合奏團團員年級別，都是以一二年級都有且人數平均的比例最高，各佔 38.7%、36%。可能的原因是一、二年級各為新舊團員，基於舊團員帶領新團員的機制，代代相傳，才能使組訓團練達到事半功倍的效能。因此，優等與非優等參賽成績的國中直笛合奏團中，以一二年級都有且人數平均的團員組成方式為最多。

（四）依據表 4-5-1 得知，優等與非優等參賽成績的國中直笛合奏團，各有八成以上的隊伍，學生無法自備低音直笛參加練習，兩者百分比相近。

（五）依據表 4-5-1 得知，初賽集訓期間，直笛合奏團的團練時間的前五順位，優等隊為午休、聯課、週會、早自修、班會；非優等隊為午休、聯課、早自修、班會、週會，兩者在團練時間的選擇上差異不大。而以第八節做為直笛合奏團團練時間的情形為最少，可見將國中直笛合奏課程排入第八節補救教學課程之風氣，尚未形成。

（六）依據表 4-5-1 得知，初賽集訓期間每週需上 6 節以上直笛合奏課程者，在優等隊中佔有四成以上（41.3%）的比例，而非優等隊中卻只有兩成以上（佔

24 %) 的比例。由此可見，優等隊對於每週 6 節以上的直笛合奏課程需求較非優等參賽成績的國中直笛合奏團來的多。

(七) 依據表 4-5-1 得知，在非音樂比賽組訓期間，優等隊中，以每週需上 3 節以上的直笛合奏課程為最多 (佔 26.7 %)，以每週需上 1 節者為次之 (佔 25.3 %)。而非優等隊中，以每週需上 2 節的直笛合奏課程為最多 (佔 28 %)，每週需上 1 節者次之 (佔 26.7 %)。由此可見，在非音樂比賽組訓期間，優等隊對於每週 3 節以上的直笛合奏課程需求較非優等參賽成績的國中直笛合奏團來的多。

(八) 依據表 4-5-1 得知，寒暑假期間仍有直笛合奏課程者，在優等隊中佔 36 %，在非優等隊中佔 24 %。或許是因為優等隊中，有許多縣市代表隊需代表該縣市參加決賽，在寒暑假期間仍需持續直笛合奏的演練課程，因此比例高於非優等隊。但大體而言，大部份的優等與非優等參賽成績的國中直笛合奏團，在寒暑假期間以停訓者居多。

二、優等與非優等參賽成績的國中直笛合奏團，在組訓參賽實施量表與指導教師之工作壓力量表之比較

本部分依優等與非優等參賽成績的國中直笛合奏團，其問項平均數差值遞減排列之前十二順位問項為主，分項討論之。

(一) 本校直笛合奏團參加比賽，大多有優良成績的傳統 (直笛合奏團指導教師工作壓力量表之問項第 3 題)。由優等隊平均數 3.93、非優等隊平均數 2.79 及兩者平均數差值 1.14 為排序第一的情況來看，優等隊中，具有直笛合奏優良成績之傳統的比例多於非優等隊。另外，也可由下列優等隊與非優等參賽成績隊中具直笛合奏優良成績傳統之次數分配統計表中得到證實：

【表 4-5-6】優等隊與非優等隊中，具有直笛合奏優良成績之傳統的統計表

| | 非常 符合 | 大部份 符合 | 符 合 | 左三選項百分比 總和 (%) |
|------------------|----------|-----------|--------|---------------------|
| 優等隊 (N 隊) | 31 | 21 | 12 | |
| 非優等隊 (N 隊) | 3 | 20 | 22 | |
| 優等隊 (百分比 , %) | 41.3 | 28.0 | 16.0 | 85.3 |
| 非優等隊 (百分比 , %) | 4.0 | 26.7 | 29.3 | 60.0 |

(二)擔任合奏團組訓的校內音樂老師，學校有減課之措施(直笛合奏團指導教師工作壓力量表之問項第 16 題);承上題，若是校方無法減課，亦有付鐘點費之措施(直笛合奏團指導教師工作壓力量表之問項第 17 題)。由兩題問項的平均數值來看，優等隊的平均數多於非優等隊，顯示優等隊減課與鐘點費支付的實施情況遠多於非優等隊。另外，由兩者平均數均低於 2.5 來看，顯示出指導教師對學校減課或支付鐘點費的認同度低，可能的原因是減課或支付鐘點費數額不足、有此配套措施的學校隊數亦不多，造成平均數過低的情形出現。以下為擔任國中直笛合奏團組訓的校內音樂老師，學校有減課或支付鐘點費配套措施之統計表，上述結論也可由此得到證實：

【表 4-5-7】擔任國中直笛合奏團組訓的校內音樂老師，學校有減課措施之統計表

| | 非常 符合 | 大部份 符合 | 符 合 | 左三選項百分比 總和 (%) |
|------------------|----------|-----------|--------|---------------------|
| 優等隊 (N 隊) | 11 | 11 | 7 | |
| 非優等隊 (N 隊) | 2 | 1 | 6 | |
| 優等隊 (百分比 , %) | 14.7 | 14.7 | 9.3 | 38.7 |
| 非優等隊 (百分比 , %) | 2.7 | 1.3 | 8.0 | 12.0 |

【表 4-5-8】擔任國中合奏團組訓的校內音樂老師，學校有支付鐘點費
措施之統計表

| | 非常 符合 | 大部份 符合 | 符 合 | 左三選項百分比 總和 (%) |
|-----------------|----------|-----------|--------|---------------------|
| 優等隊 (N 隊) | 5 | 9 | 11 | |
| 非優等隊 (N 隊) | 1 | 3 | 11 | |
| 優等隊 (百分比, %) | 6.7 | 12.0 | 14.7 | 33.4 |
| 非優等隊 (百分比, %) | 1.3 | 4.0 | 14.7 | 20.0 |

(三) 合奏團有團員聯誼的活動，可增進團員間人際關係的互動與隸屬感的滿足(直笛合奏團組訓參賽實施量表之問項第 15 題)；合奏團內各項團務都有同學負責協助處理(直笛合奏團組訓參賽實施量表之問項第 14 題)。由兩者的平均數數值來看，優等隊對此二項的認同度皆高於非優等隊，且優等隊平均數皆在 3 分以上，非優等隊平均數皆在 3 分以下，顯示優等隊對直笛合奏團在團員聯誼、學生負責團務的組織運作上，皆優於非優等隊。

(四) 擔任直笛合奏團的組訓參賽工作，讓我感到有成就感(直笛合奏團組訓參賽實施量表之問項第 38 題)。雖優等隊與非優等隊的平均數值皆在 3 分以上(問項反應尺度為「符合」程度)，但優等隊平均數高於非優等隊。顯示優等隊對直笛合奏團組訓參賽工作較易感到成就感。

(五) 合奏團內有團長、副團長的職務(直笛合奏團組訓參賽實施量表之問項第 12 題)。由優等隊平均數 3.80、非優等隊平均數 3.21 來看，顯示優等隊之直笛合奏團在團長、副團長職務設立上優於非優等隊。

(六) 直笛合奏團組訓練習，除了準備音樂比賽之外，還需參加校內音樂會或校外音樂會的演出(直笛合奏團指導教師工作壓力量表之問項第 20 題)。由優等

隊平均數 3.72、非優等隊平均數 3.15 來看，顯示優等隊的校內外音樂活動多於非優等隊。

(七)對學生而言，天天集訓是過度練習、揠苗助長的行為(直笛合奏團組訓參賽實施量表問項第 20 題);因長時間反覆練習比賽曲目，抹煞了學生對音樂的興趣(直笛合奏團組訓參賽實施量表問項第 19 題)。從兩者平均數的差值呈負值來看，非優等隊對此問項的認同度較優等隊高，且非優等隊平均數值已達 3 分，問項反應尺度已到「符合」程度，顯示非優等隊已有問項所述之情形，在組訓參賽上已有負向的反應出現。

(八)我希望直笛合奏團能有優等以上的比賽成績(直笛合奏團指導教師工作壓力量表之問項第 25 題)。優等隊與非優等隊的平均數均在 4 分以上，顯示優等隊與非優等隊指導教師對直笛合奏團的參賽成績抱持著高度的期望。

(九)學生需通過甄選、成績合格後，才能成為合奏團正式團員(直笛合奏團組訓參賽實施量表問項第 9 題)。由優等隊平均數 3.91、他類成績隊平均數 3.39 來看，顯示優等隊對團員遴選認同感高於非優等參賽成績隊。

(十)校際音樂比賽的教育功能問項中，優等隊與非優等隊平均數差值為前十二順位為：參加校際音樂比賽，可培養學生對音樂的興趣(直笛合奏團組訓參賽實施量表之問項第 6 題);參加校際音樂比賽，能給予學生與教師正面的肯定(直笛合奏團組訓參賽實施量表之問項第 8 題);由此兩題問項來看，優等隊平均數在 4 分以上，非優等隊平均數在 4 分以下。而校際音樂比賽教育功能的另兩項問項：參加校際音樂比賽，可讓愛好音樂的學生找到一個肯定自己才藝與努力的機會(直笛合奏團組訓參賽實施量表之問項第 7 題)。亦是優等隊平均數在 4 分以上，非優等隊平均數在 4 分以下;參加校際音樂比賽，可提昇學生的音樂素養，開拓視野、增廣見聞(直笛合奏團組訓參賽實施量表之問項第 5 題)，優等隊平均數在 4 分以上，非優等隊平均數正好是在 4 分。由此得知，優等隊對校際音樂

比賽教育功能的認同度高於非優等隊，但兩者平均數值均在 3 分以上(問項反應尺度為「符合」程度)，顯示優等隊與非優等參賽成績隊對校際音樂比賽教育功能仍持肯定態度。

(十一)比賽或表演時，直笛合奏團團員有團服可供穿著(直笛合奏團指導教師工作壓力量表之問項第 24 題)。優等隊與非優等隊之平均數皆低於 2.5，顯示出國中直笛合奏團，團員有團服者仍是少數。

(十二)練習比賽曲目之前，學生都已練過多首合奏曲目(直笛合奏團組訓參賽實施量表之問項第 32 題)，由優等隊平均數 3.45、非優等隊平均數 3.03 來看，顯示優等隊的直笛合奏樂曲經驗多於非優等隊。

(十三)近年來各校參賽隊伍的演奏水準有逐年提昇的趨勢(直笛合奏團指導教師工作壓力量表之問項第 6 題)。優等隊與非優等隊的平均數均在 4 分以上，顯示優等隊與非優等隊對音樂比賽參賽隊伍之演奏水準有逐年提昇的趨勢，表示高度的認同。